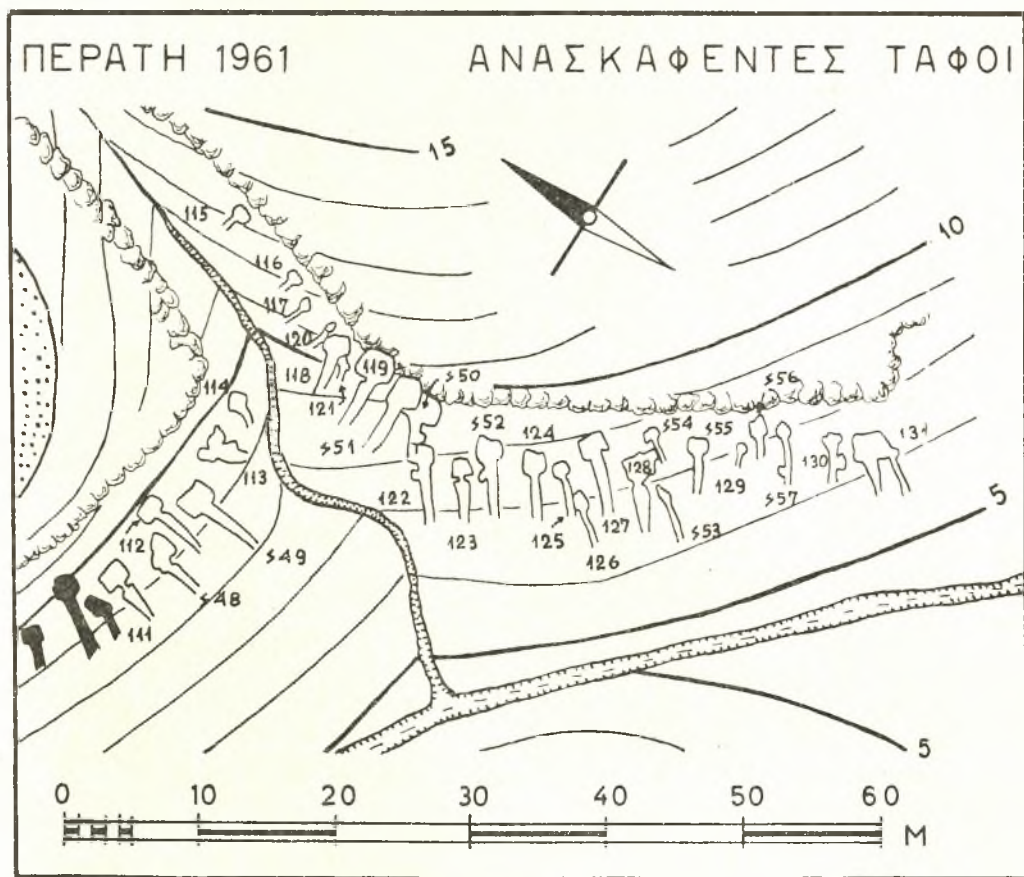


3. ΑΝΑΣΚΑΦΗ ΜΥΚΗΝΑΪΚΩΝ ΤΑΦΩΝ ΠΕΡΑΤΗΣ

Κατά την συνέχισιν τῆς ἀνασκαφῆς τοῦ παρὰ τοὺς πρόποδας τῆς Περαιτῆς νεκροταφείου¹ ἡ ἐφετινὴ περίοδος κατηναλώθη εἰς τὴν ἔρευναν περιοχῆς



Εἰκ. 1.

κειμένης ἀμέσως πρὸς Α. τοῦ πέρσι σκαφέντος τάφου 110, περιοχῆς ἣ ὁποία

¹ ΠΑΕ 1953, σ. 88-102, 1954, σ. 89-103, 1955, σ. 100-108, 1956, 63-72, 1957, σ. 35-40, 1958-1960 εἰς τὸν οἰκεῖον τόπον.

ὀρίζεται πρὸς Ν. μὲν ὑπὸ τοῦ ρέματος τῆς Ἐρωτοσπηλιάς, πρὸς Β. δὲ ὑπὸ ὄφρυος τοῦ βράχου παραλλήλου πρὸς τὸ ρέμα καὶ ἐκτείνεται ἐν μέρει ἑκατέρωθεν τῶν ὄχθων μικρᾶς νεροσυρμῆς ρεοῦσης καθέτως πρὸς τὸ ρέμα καὶ καταληγούσης εἰς αὐτό. Εἰς τὴν περιοχὴν αὐτὴν, εὕρισκομένην εἰς μικρὰν ἀπόστασιν ἀπὸ τῆς παραλίας τῆς θαλάσσης, εἶχον ἐπισημανθῆ ἤδη πρὸ τῆς ἀνασκαφῆς μερικοὶ συλημένοι τάφοι. Μερικοὶ ἐξ αὐτῶν, καθὼς προκύπτει ἐκ τῆς ἀνευρέσεως νομίσματος τῶν 5 λεπτῶν τοῦ Γεωργίου τοῦ Α΄, ἐκδόσεως 1869, ἐντὸς τοῦ θαλάμου τοῦ Σ 51, πρέπει νὰ ἐσυλήθησαν πρὸ πολλοῦ, ὅπως ἄλλωστε εἶχε παρατηρήσει ἤδη καὶ ὁ ΣΤΑΗΣ¹. Οἱ πλεῖστοι ὅμως ἐδείκνυν σχετικῶς πρόσφατα τὰ ἔγνη τῆς ἐπεμβάσεως τῶν ἀρχαιοκαπήλων.

Ἀνεκαλύφθησαν καὶ ἀνεσκάφησαν 31 ἐν συνόλῳ τάφοι, πυκνότατα διατεταγμένοι κατὰ σειρὰν εὕρισκομένην ἀκριβῶς κάτω ἀπὸ τὴν προαναφερθεῖσαν ὄφρυν τοῦ πετρώματος καὶ ἀκολουθοῦσαν τὴν γραμμὴν τῆς (σχ. εἰκ. 1). Τὸ ἔδαφος, ἐλαφρῶς ἐπικλινὲς ἀπὸ Β. πρὸς Ν. καὶ ἀποτελούμενον ἐκ τοῦ σχετικῶς σκληροῦ ἀμμολίθου τῆς περιοχῆς, ἐδραζομένου ἐπὶ βαθύτερον κειμένου στρώματος πρασινωποῦ σχιστολίθου (κιμιλιᾶς) προσφέρεται ἰδιαίτερος εἰς τὴν κατασκευὴν τάφων τοιοῦτου εἴδους, ὅπως δεικνύει δὲ ὁ ἀριθμὸς καὶ ἡ διάταξις τῶν ἐχρησιμοποιήθη πρὸς τοῦτο ἐντατικώτατα.

Ἐκ τοῦ συνόλου τῶν τάφων αὐτῶν οἱ 21 (ὑπ' ἀρ. 111 - 131) εὐρέθησαν ἀσύλητοι, οἱ δὲ ὑπόλοιποι 10 (Σ 48 - Σ 57) συλημένοι. Ὅλοι ἦσαν θαλαμοειδεῖς, μερικοὶ δὲ διετήρουν καὶ τὴν θόλον τῶν. Τῶν περισσοτέρων ὅμως ἡ θόλος εἶχε βυθισθῆ λόγῳ τοῦ εὐθρύπτου τοῦ πετρώματος, εἰς μίαν μάλιστα περίπτωσιν, τὴν τοῦ συμπλέγματος τῶν τάφων 119, Σ 50 καὶ Σ 51, οἱ τάφοι αὐτοὶ εἶχον ἀνοιχθῆ τόσον πλησίον ἀλλήλων ὥστε ὁ μεσαῖος εἶχε προκαλέσει τὴν ἀχρήστευσιν τῶν δύο ἄλλων.

Ἡ πτῶσις αὐτῆ τῶν θόλων πρέπει εἰς τὰς περισσοτέρας τῶν περιπτώσεων νὰ ἀναχθῆ εἰς τοὺς χρόνους κατὰ τοὺς ὁποίους τὸ νεκροταφεῖον ἦτο ἀκόμῃ ἐν χρήσει. Ἀνασκαφικῶς, τοῦλάχιστον, οὔτε μία βεβαία περίπτωσις προσφάτου βυθίσεως διεπιστώθη. Εἰς τὸν τάφον 111 μάλιστα τὸ πρᾶγμα εἶναι ὄχι μόνον ἐμφανὲς ἀλλὰ καὶ ἐκτάκτως ἐνδιαφέρον, διότι ἡ θόλος του ἔπεσεν ἀφοῦ εἶχον ἀποτεθῆ ἐντὸς τοῦ θαλάμου τοῦ 4 ταφαί, κτερισμένοι. Μέσα εἰς τὰ πεσμένα τεμάχια τοῦ πετρώματος ἔγιναν ἐν συνεχείᾳ ταφαὶ εἰς τέσσαρα ἐπάλληλα στρώματα, περὶ τῆς χρονικῆς διαδοχῆς τῶν ὁποίων οὐδεμία δύναται νὰ ὑπάρξῃ ἀμφιβολία (σχ. εἰκ. 2). Ἐξ αὐτῶν τὰ δύο πρῶτα ἦσαν ἐπίσης κτερισμένα, οὕτω δὲ ἔχομεν σειρὰν ἀγγείων τὰ ὁποῖα, ἂν καὶ δὲν φαίνονται νὰ ἀπέχουν χρονικῶς πολὺ μεταξύ τῶν, εἶναι ὅμως στρωματογραφικῶς διαχωρισμένα, ἐλπίζεται δὲ ὅτι ἡ συστηματικὴ μελέτη τῶν θὰ ἐπιτρέψῃ τὴν συναγωγὴν μερικῶν

¹ ΑΕ 1895, σ. 201-202.

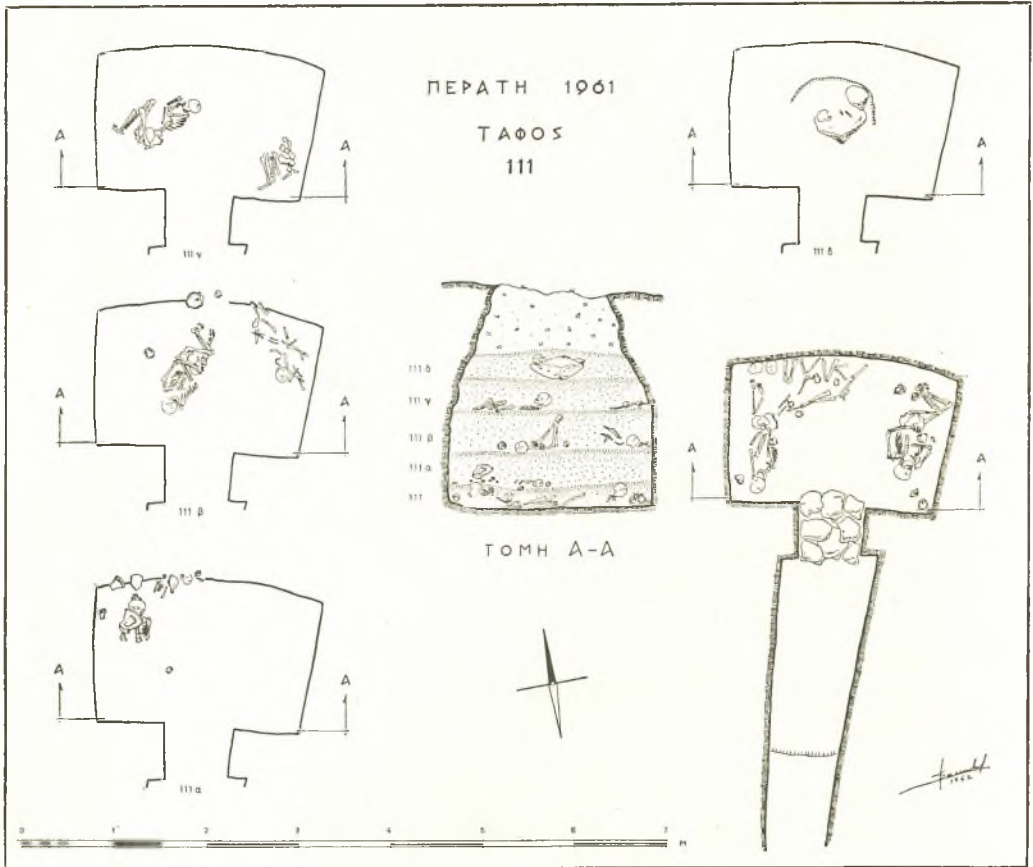
ἀσφαλῶν συμπερασμάτων ἐν σχέσει πρὸς τὴν ἐξέλιξιν τῆς ὑστερομυκηναϊκῆς κεραμεικῆς.

Οἱ νεκροί, πλὴν ἐλαχίστων ἐξαιρέσεων, ἔχουν τὴν συνήθη εἰς τὸ νεκροταφεῖον αὐτὸ στάσιν : Κεῖνται ὕπτιοι μὲ τὰς χεῖρας διασταυρωμένας ἐπὶ τοῦ στῆθους καὶ τὰ γόνατα ὑψηλά. Κατὰ κανόνα ἡ στάσις αὐτὴ εἰκάζεται κατὰ τὸ μᾶλλον ἢ ἤττον ἀπὸ τὴν θέσιν τῶν μηριαίων ὀστέων καὶ τῶν κνημῶν, τὰ ὁποῖα εὐρίσκοντο ἐπὶ τοῦ δαπέδου τοῦ θαλάμου, ὅπου ἐπιπτον μετὰ τὴν ἀποσύνθεσιν τῶν σαρκῶν, αἱ ὁποῖαι τὰ συνέδεον. Ἐφέτος ὅμως εὐρέθη ταφή, τῆς ὁποίας τὰ ὀστᾶ διετήρουν τὴν ἀρχικὴν των θέσιν, διότι ἀκριβῶς αὐτὴ, ἀνήκουσα εἰς τὸ δεύτερον ἀπὸ τοῦ δαπέδου τοῦ θαλάμου τοῦ τάφου 111 στρῶμα, εἶχε καλυφθῆ εὐθὺς ἀμέσως ὑπὸ χωμάτων, τὰ ὁποῖα συνεκράτησαν τὰ ὀστᾶ (πίν. 6α καὶ σχ. εἰκ. 2, ταφή 111 β). Πλὴν τῶν συνήθων ταφῶν εὐρέθη εἰς τὸν τάφον 122 καὶ μία ἐπιπλέον καῦσις νεκροῦ, ἡ ἐβδόμη κατὰ σειράν, τὴν ὁποίαν μᾶς δίδει τὸ νεκροταφεῖον αὐτό. Ὅπως καὶ εἰς τὰς προηγούμενας, τὰ εὐρεθέντα καμμένα ὀστᾶ ἦσαν ὀλίγα, προερχόμενα ὅμως ἐξ ὅλων σχεδὸν τῶν μερῶν τοῦ σκελετοῦ, εὐρέθησαν δὲ ἐντὸς μικροῦ ἀβαθοῦς λάκκου. Καθὼς φαίνεται, ἡ καῦσις εἶχε γίνεαι ἄλλου, ἐντὸς τοῦ τάφου δὲ εἶχον ἀποτεθῆ μερικὰ ἐκ τῶν ὀστέων, ἀντιπροσωπευτικὰ τρόπον τινὰ καὶ ἐπέχοντα θέσιν πλήρους ταφῆς.

Ἐπιπλέον πρὸς τὴν καῦσιν ὁ τάφος 122 (σχ. εἰκ. 3) παρουσιάζει γενικώτερον ἐνδιαφέρον. Δρόμος στενὸς καὶ ἐπιμήκης ὡδηγεῖ πρὸς μικρὸν τετράπλευρον χαμηλὸν θάλαμον, τοῦ ὁποῖου ἡ θύρα εἶχε διατηρηθῆ. Ἡ θύρα ἦτο φραγμένη μὲ στερεὰν καὶ ἐπιμελῶς κτισμένην ξηρολιθιάν, ἀμέσως πρὸ αὐτῆς ὅμως, ἐπὶ τῆς Β. παρειᾶς τοῦ δρόμου καὶ κατὰ 0.60 ὑψηλότερον τοῦ δαπέδου του, εἶχεν ἀνοιχθῆ μικρὰ στενομήκης τετράπλευρος κόγχη (σχ. εἰκ. 3, 122 α), ἡ ὁποία περιεῖχε μίαν ταφὴν κ.χ. κτερισμένην μὲ χαλκῆν περόνην, χαλκοῦν μαχαιρίδιον (βλ. πίν. 7β) καὶ τρεῖς ψευδοστόμους ἀμφορεῖς. Ἡ λιθοδομὴ ἡ κλείουσα τὸ πρὸς τὸν δρόμον ἀνοιγμα τῆς κόγχης ἦτο ὀγκώδης, προεξείχε δὲ τόσον ἐντὸς αὐτοῦ ὥστε τὸν ἔφρασσε τελείως καὶ ἀπέκλειε τὴν προσέγγισιν πρὸς τὴν θύραν τοῦ κυρίως τάφου. Ὡς ἐκ τούτου ἡ ταφή τῆς κόγχης πρέπει νὰ θεωρηθῆ μεταγενεστέρα τῶν τοῦ θαλάμου, συνεπῶς δὲ τὰ ἀγγεῖά της εἶναι προφανῶς ὑστερώτερα τῶν ἐντὸς τοῦ θαλάμου εὐρεθέντων.

Ἀμέσως μετὰ τὴν εἴσοδον καὶ κατὰ μῆκος τοῦ Ν. τοιχώματος τοῦ θαλάμου ἔκειτο ταφή κ.χ. κακῶς διατηρημένη καὶ κτερισμένη μὲ τρία μικρὰ ἀγγεῖα (κρατηρίσκον εἰς τεμάχια καὶ δύο προχοῖδια), ἡ τελευταία τοῦ τάφου. Κατὰ μῆκος τοῦ Α. τοιχώματος εὐρέθησαν τὰ τεμάχια μεγάλης κωδωνοσχήμου λοπάδος, τὰ ὁποῖα ὁμοῦ μετὰ 1 - 2 ὀστέων ἐκάλυπτον ἐν μέρει τὸν λάκκον τὸν περιέχοντα τὴν καῦσιν. Πλησίον αὐτῶν ἔκειτο καὶ πιθόσχημος ἀμφορίσκος. Μερικὰ τεμάχια ὀστέων παρὰ τὸ Β. τοίχωμα, λείψανα ταφῆς κ.χ. ταραχθείσης καὶ ἐν μέρει παραμερισθείσης πρέπει νὰ ἀνήκουν εἰς τὴν προτελευταίαν ταφὴν,

τῆς ὁποίας ὁ πιθόσχημος ἀμφορίσκος ἀπετέλει ἀσφαλῶς κτέρισμα. Εἰς αὐτὴν πιθανώτατα θὰ πρέπει νὰ ἀποδοθῇ καὶ ἡ λοπάς, τῆς ὁποίας μικρὸν τεμάχιον εὐρέθη πλησίον τῶν ὀστέων. Τέλος, κατὰ μῆκος τοῦ Δ. τοιχώματος, ἀριστερὰ τῆς εἰσόδου, ὁμὰς ἀγγείων ἐκάλυπτε δεῦτερον ἀβαθὴ λάκκον, περιέχοντα κρανίον καὶ ὀλίγα ὀστᾶ. Τὰ ἀγγεῖα ἦσαν μίᾳ μεγάλῃ ἀκεραία πρόχους (βλ.

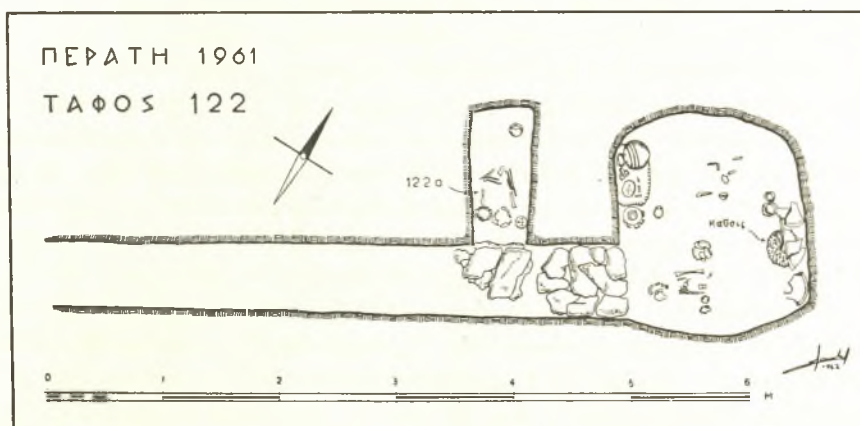


Εἰκ. 2.

πίν. 10β, ἀρ. 868), μικρὸν τετραπλοῦν ἀγγεῖον με ὑψηλὴν καλαθοειδῆ λαβὴν (βλ. πίν. 10β, ἀρ. 867), ψευδόστομος, καὶ κέρνος ἀκεραῖος, θαυμασίας διατηρήσεως (βλ. πίν. 10α, ἀρ. 866). Ἀποτελεῖται ἐξ ὑψηλῆς κυλινδρικήσ βάσεως, εἰς τὸ ἄνω μέρος τῆς ὁποίας καὶ ἐπὶ ἰσαρίθμων στελεχῶν εἶναι προσκεκολλημένοι 8 ἀπίοσχημοι κοτυλίσκοι, συμμετρικῶς διατεταγμένοι πῆριξ ἑνὸς ὁμοίου,

μεγαλυτέρου, εἰς τὸ κέντρον. Τὸ ἀγγεῖον καλύπτεται ὀλόκληρον ὑπὸ καστανοφαίου ἐπιχρίσματος, ἢ πρὸς τὴν περιφέρειαν δέ, ἐξωτερικῇ, πλευρὰ τῶν κοτυλίσκων εἶναι ἀμελῶς διαγραμμισμένη με λεπτὴν φαιὰν βαφήν. Ὁ κέρνος αὐτὸς εἶναι, ἐξ ὧσων γνωρίζω, τὸ μοναδικὸν ἀγγεῖον τοῦ εἴδους τοῦ τῶν χρόνων αὐτῶν, τὸ ὁποῖον εὑρέθη εἰς τὴν ἠπειρωτικὴν Ἑλλάδα.

Ἄλλος τάφος τοῦ ὁποίου τὸ σχῆμα ἐκφεύγει τοῦ συνήθους εἶναι ὁ 131, ὁ ὁποῖος ἔχει δύο δρόμους ὀδηγοῦντας εἰς τὸν αὐτὸν θάλαμον. Ἡ ἰδιοτυπία αὐτῆ, ὅπως ἀπέδειξαν αἱ παρατηρήσεις κατὰ τὴν ὥραν τῆς ἀνασκαφῆς του, ὀφείλεται εἰς τὸ ὅτι, καθ' ὃν χρόνον ὁ τάφος ἐχρησιμοποιεῖτο ἀκόμη, τὸ ὑπέρθυρόν του κατέρρευσε συμπαρασῶραν εἰς τὸ ἐσωτερικὸν τοῦ θαλάμου καὶ τμήμα



Εἰκ. 3.

τῆς ξηρολιθιᾶς τῆς εἰσόδου. Προκειμένου νὰ ἀχρηστευθῇ ὁ τάφος, οἱ κάτοχοί του, μὴ δυνάμενοι νὰ ἐπισκευάσουν τὴν ζημίαν τῆς εἰσόδου, τὴν ἠχρήστευσαν καὶ ἤνοιξαν ἄλλην εἰς τὴν ΝΑ. γωνίαν τοῦ θαλάμου, ἔσκαψαν δὲ νέον δρόμον ὀδηγοῦντα εἰς αὐτήν.

Τὰ μικρὰ εὐρήματα παρουσιάζουν ἐφέτος ποικιλίαν καὶ ἐνδιαφέρον, εἶναι δέ, ὅπως συνήθως, κοσμημάτα, ὅπλα, ἐργαλεῖα καὶ σκευὴ λίθινα, ἐλεφάντινα, χαλκᾶ, χρυσᾶ καὶ ἀργυρᾶ, μολύβδινα καὶ ἐξ ὑλομάζης. Τὰ ἀξιολογώτερα εἶναι τὰ κάτωθι :

α) Χρυσοῦς δακτύλιος με σφενδόνην τοῦ τάφου Σ 51, εὑρεθεὶς εἰς τὸ τμήμα τοῦ θαλάμου τὸ διαφυγὸν τὴν σύλησιν. Ἡ ἐλλειψοειδὴς σφενδόνη του ἔχει χαμηλὸν περιχέλωμα με κοκκιωτὴν διακόσμησιν, ὁ δὲ κρίκος του ἀποτελεῖται ἀπὸ πλατὺ καὶ λεπτὸν ἔλασμα. Ἐπὶ τῆς σφενδόνης διετηροῦντο ἐλά-

χιστα ἴχνη ἠλέκτρον. Διάμετροι σφενδόνης 26 καὶ 19 χιλ. Διάμετρος κρίκου 21 χιλ. (πίν. 6β).

β) Σφραγιδόλιθος ἀμυγδαλόχημος, διάτρητος κατὰ τὸ μῆκός του, ἐκ σαρδίου. Εὐρέθη εἰς τὴν ἐπιφάνειαν τοῦ ἐδάφους ὑπεράνω τοῦ τάφου 118. Ἔχει ἐγγλυπτον παράστασιν ἀντιλόπτης καλπαζούσης. Μῆκος 21 χιλ., πλάτος 17 χιλ. (πίν. 7α, ἀριστερᾶ).

γ) Σφραγιδόλιθος φακοειδῆς ἐξ ἀχάτου, διάτρητος κατὰ τὴν διάμετρον, ἐκ τοῦ τάφου 128. Φέρει παράστασιν ἐλάφου τρεχούσης, ὑπεράνω δὲ τῆς ράχεως τοῦ ζώου εἰκονίζεται προτομὴ ὁμοίου, μικροτέρου. Διάμετρος 20 χιλ. (πίν. 7α, δεξιᾶ).

δ) Χαλκῆ περόνη καὶ μαχαιρίδιον τοῦ τάφου 122α. Εὐρέθησαν κ.χ. παρὰ τὸν δεξιὸν πῆχυν τῆς ταφῆς. Ἡ κεφαλὴ τῆς περόνης λείπει. Τὸ μαχαιρίδιον εἶναι ἐπιμελοῦς κατασκευῆς, μὲ λεπιδὰ ἐλαφρῶς καμπύλην καὶ διακόσμησιν ἀπὸ ἐγγαράκτους ραβδώσεις κατὰ μῆκος τῆς ράχεως. Μῆκος περόνης 264 χιλ., μῆκος μαχαιριδίου 180 χιλ. (πίν. 7β).

ε) Χαλκῆ τριχολαβίς, ξυράφιον, κοπίς, ὀπεὺς καὶ λόγχη τοῦ τάφου 123. Εὐρέθησαν εἰς διάφορα σημεῖα τοῦ θαλάμου, ἐπὶ τοῦ δαπέδου. Πλησίον αὐτῶν εὐρέθη καὶ ὠσειδῆς λίθος μὲ ἐπίπεδον τὴν μίαν ὄψιν του, προφανῶς ἀκόνη. Μῆκος τριχολαβίδος 115 χιλ., ξυραφιοῦ 215 χιλ., κοπίδος 131 χιλ., ὀπέως 160 χιλ. καὶ λόγχης 225 χιλ. (πίν. 8α).

στ) Μολύβδινα βαρίδια δικτύου (74 ἀκέραια καὶ τεμάχια 10 ἄλλων) καθὼς καὶ ἄγκιστρον τοῦ τάφου 131. Εὐρέθησαν ὅλα ὁμοῦ εἰς τὴν ΝΔ. γωνίαν τοῦ θαλάμου, ἐν σωρῶ. Τὰ βαρίδια ἀποτελοῦνται ἀπὸ τετράπλευρα τεμάχια μολυβδίνου ἐλάσματος διπλωμένα εἰς δύο καὶ χωρίζονται ὡς πρὸς τὸ σχῆμά των εἰς δύο κατηγορίας : τὰ 31 ἔχουν διπλωθῆ κατὰ τὸ μῆκός των καὶ εἶναι στενομήκη, τὰ δὲ 34 κατὰ τὸ πλάτος καὶ εἶναι σχεδὸν τετράγωνα. Τὸ ἄγκιστρον φέρει εἰς τὸ ἄκρον του γλαχίδα ἀντίστροφον πρὸς τὴν ἀκὴν του. Μῆκη βαριδίων 40 - 48 χιλ. καὶ 20 - 30 χιλ. Μῆκος ἀγκίστρου 43 χιλ. (πίν. 8β).

ζ) Χαλκῆ μνηοειδῆς μάχαιρα ἐκ τοῦ τάφου Σ 49. Εὐρέθη εἰς μικρὰ τεμάχια διασκορπισμένα ἐντὸς τῶν χωμάτων τῆς συλλήσεως, συγκολληθέντα. Φέρει λαβὴν ὑπὸ μορφὴν στελέχους προσηρμοσμένου εἰς τὸ μέσον τῆς ράχεώς της, ἀπὸ τὴν ἐπένδυσιν τῆς ὁποίας οὐδὲν ἐσώθη. Ἡ κόψις της διατηρεῖται εἰς δύο σημεῖα μόνον, ἀρκετὰ διὰ τὴν ἀναπαράστασιν τῆς καμπύλης της. Ὅμοιου σχήματος μάχαιραι χρησιμοποιοῦνται καὶ σήμερον εἰς τὴν κατεργασίαν τῶν δερμάτων. Μεγίστη σωζ. διάστασις 128 χιλ. (πίν. 9α).

Τὰ ἀγγεῖα τὰ εὐρεθέντα ἐφέτος, 157 τὸν ἀριθμὸν, παρουσιάζουν ἰδιαίτερον ἐνδιαφέρον. Οἱ ψευδόστομοι ἀμφορεῖς (πίν. 9β) ἀντιπροσωπεύονται ἀπὸ τὰ περισσότερα δείγματα (32 ἐν συνόλῳ), ὑπάρχουν δὲ μετὰξὺ αὐτῶν μερικοὶ ἄξιοι προσοχῆς. Ἐξ αὐτῶν ὁ ὑπ' ἀρ. 892 τοῦ τάφου 124 (βλ. πίν. 9β) πλὴν τῆς

ἐξαιρετικῆς ποιότητος τῆς διακοσμήσεώς του, ἣ ὅποια συνίσταται εἰς πτηνὰ καὶ φανταστικὰ τετράποδα ζῶα ἐν μέσῳ πυκνῆς βλαστήσεως φοινικοδένδρων καὶ κακτοειδῶν, παρουσιάζει τὸ ἀσύνηθες χαρακτηριστικὸν ὅτι ἡ διακόσμησις αὐτὴ καλύπτει ὀλόκληρον τὸν ὄμον καὶ τὸ σῶμα τοῦ ἀγγείου, τὸ ὁποῖον ὁ ἀγγειογράφος ἀντιμετωπίζει ὡς μίαν ἐνιαίαν ἐπιφάνειαν χωρὶς νὰ τὴν διαιρῇ. Ἐκ τῶν ἄλλων ἀγγείων καὶ κεραμεικῶν εὐρημάτων, τὰ ὁποῖα ἀνήκουν κατὰ τὴν μεγίστην πλειοψηφίαν των εἰς τὰ γνωστὰ σχήματα, πρέπει νὰ διακρίνωμεν τὸν κέρον τοῦ τάφου 122, περὶ τοῦ ὁποῖου ἐγένετο ἤδη λόγος (πίν. 10α, ἀρ. 866) καὶ μικρὸν πήλινον συμπαγὲς ἀντικείμενον, σχήματος ὀρθογωνίου παραλληλεπιπέδου τοῦ τάφου 112 (πίν. 10β, ἀρ. 835), ἐκ τῶν ἐξ πλευρῶν τοῦ ὁποῖου ἡ μία εἶναι ἀδιακόσμητος, καὶ τὸ ὁποῖον φέρει δύο μικρὰς διαμπερεῖς ὀπὰς εἰς τὸ ἄνω μέρος του. Εἰς τὸν τάφον 111α δὲ ἐπανελήφθη τὸ εὐρημα τοῦ τάφου 5 τοῦ 1953¹. Ἐπὶ τοῦ δεξιοῦ ὤμου τῆς ταφῆς ἔκειντο τὰ τεμάχια μεγάλης κωδωνοσχῆμου λοπάδος (σχ. εἰκ. 2). Πλησίον αὐτῶν ἦσαν δύο γυναικεῖα εἰδῶλια μὲ τὰς χεῖρας ὑψωμένας καὶ συναντωμένας ἐπὶ τῆς κορυφῆς τοῦ πόλου τῆς κεφαλῆς. Τρίτον ὅμοιον εἰδῶλιον εὐρέθη εἰς τὸ γέμισμα τοῦ δρόμου πρὸ τῆς θύρας, πρᾶγμα οὐδόλως παράδοξον δεδομένου ὅτι ἡ ταφή αὐτὴ εἶχε ταραχθῆ καὶ καταστραφῆ κατὰ τὸ ἥμισυ.

Τὰ εἰδῶλια αὐτὰ ἔχουν τὴν βάσιν συμπαγῆ φέρουσιν μικρὰν ὀπὴν εἰς τὸ κέντρον τῆς. Τρεῖς ἀνάλογοι ὀπαί, συμμετρικῶς διατεταγμένα, ὑπάρχουν εἰς τὸ χεῖλος τῆς λοπάδος. Ἐξ αὐτοῦ καὶ ἐκ τῆς θέσεως τῶν ἐντὸς τοῦ τάφου εἰδωλίων προκύπτει ὅτι αὐτὰ ἦσαν στερεωμένα ἐπὶ τοῦ ἀγγείου, τῇ βοήθειᾳ ἀσφαλῶς μικρῶν ξυλίνων στελεχῶν, στερεωμένων ἐντὸς τῶν βάσεων των καὶ διερχομένων διὰ τῶν ἐπὶ τοῦ χείλους ὀπῶν (πίν. 10γ). Πρόκειται ἀσφαλῶς περὶ θρηνωδῶν, ἡ δὲ χρῆσις των δὲν εἶναι δυνατὸν παρὰ νὰ εἶναι ἀποκλειστικῶς καὶ μόνον ταφικῆ.

Τὸ κύριον ἐνδιαφέρον τῶν ἀγγείων ὅμως δὲν ἐγκριται μόνον εἰς αὐτὰ τὰ ἀσυνήθη σχήματα. Ἐγκριται κυρίως εἰς τὴν διαπίστωσιν ὅτι πολλὰ ἐξ αὐτῶν ἀνήκουν εἰς χρόνους κάπως παλαιότερους ἐκείνων, εἰς τοὺς ὁποίους ὑπάγεται ἡ πλειονότης τῆς κεραμεικῆς τοῦ νεκροταφείου. Ὑπάρχουν δηλαδὴ ἀγγεῖα, τὰ ὁποῖα ὡς ἐκ τοῦ σχήματος καὶ τῆς διακοσμήσεώς των ἀνήκουν ὄχι πλέον εἰς τοὺς ΥΕ ΠΙγ χρόνους ἀλλ' εἰς τὸ τέλος τοῦ ΥΕ ΠΙβ, ὅπως, ἐκ τῶν εἰκονιζομένων, ὁ ψευδόστομος ὑπ' ἀρ. 900 τῆς εἰκόνας τοῦ πίν. 9β, ὁ κρατῆρ 875 τῆς εἰκόνας τοῦ πίν. 10α καὶ ἡ πρόχους 868 τῆς εἰκόνας τοῦ πίν. 10β. Καθὼς φαίνεται, οἱ ἀνασκαφέντες ἐφέτος τάφοι ἀνήκουν εἰς τοὺς παλαιότερους τοῦ νεκροταφείου. Πρέπει ὅμως νὰ τονισθῇ ὅτι τὰ κάπως παλαιότερα αὐτὰ ἀγγεῖα οὔτε πολλὰ εἶναι οὔτε καὶ προηγούνται

¹ ΠΑΕ 1953, σ. 98-99, εἰκ. 10 καὶ 11.

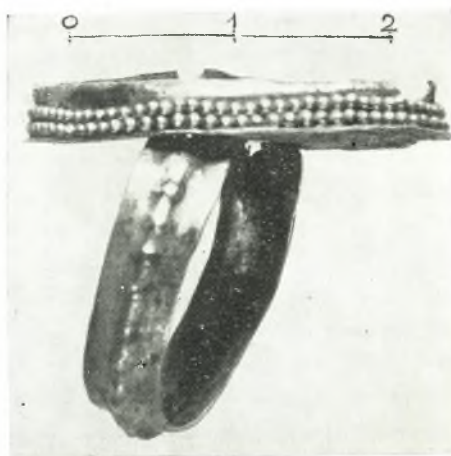
σημαντικῶς ἀπὸ ἀπόψεως χρονολογικῆς τῶν ὑπολοίπων. Μέχρι τοῦδε εἶχε διαπιστωθῆ ὅτι οἱ τάφοι τῆς Περαιτῆς ἀνήκον εἰς τὴν ΥἼΕ ΠΙγ ἐποχὴν, ἡ δὲ κεραμεικὴ τῶν ἔφθανε μέχρι τοῦ τέλους τῆς. Τώρα, τὰ ὀλίγα αὐτὰ ἀγγεῖα ἀποδεικνύουν ὅτι ἡ ἑναρξίς τῆς χρήσεως τοῦ νεκροταφείου συμπίπτει μὲ τὴν ἀρχὴν τῆς ἐποχῆς αὐτῆς, συνεπῶς δὲ ὅτι τὸ νεκροταφεῖον καλύπτει ὀλόκληρον τὴν ΥἼΕ ΠΙγ καὶ διήρκεσεν ὅσον αὐτή. Ἡ διαπιστωθεῖσα ἤδη χρονικὴ διαδοχὴ μερικῶν ἐκ τῶν ταφῶν ἐπιτρέπει τὴν ἐλπίδα ὅτι ἡ συστηματικὴ μελέτη τῶν εὐρημάτων θὰ ὀδηγήσῃ εἰς θετικώτερα συμπεράσματα ὡς πρὸς τὴν ἐξέλιξιν τῆς κεραμεικῆς ἐντὸς τῶν ὁρίων τῶν χρόνων αὐτῶν, ἴσως δέ, τῇ βοήθειᾳ τῶν κατὰ καιροὺς εὐρεθέντων αἰγυπτιακῶν ἀντικειμένων καὶ ἰδίᾳ τῶν δέλτων¹, ἐπιτευχθῆ καὶ ἀσφαλεστέρα ἀπόλυτος χρονολόγησίς τῆς.

ΣΤΥΡΙΑΔΩΝ ΙΑΚΩΒΙΔΗΣ

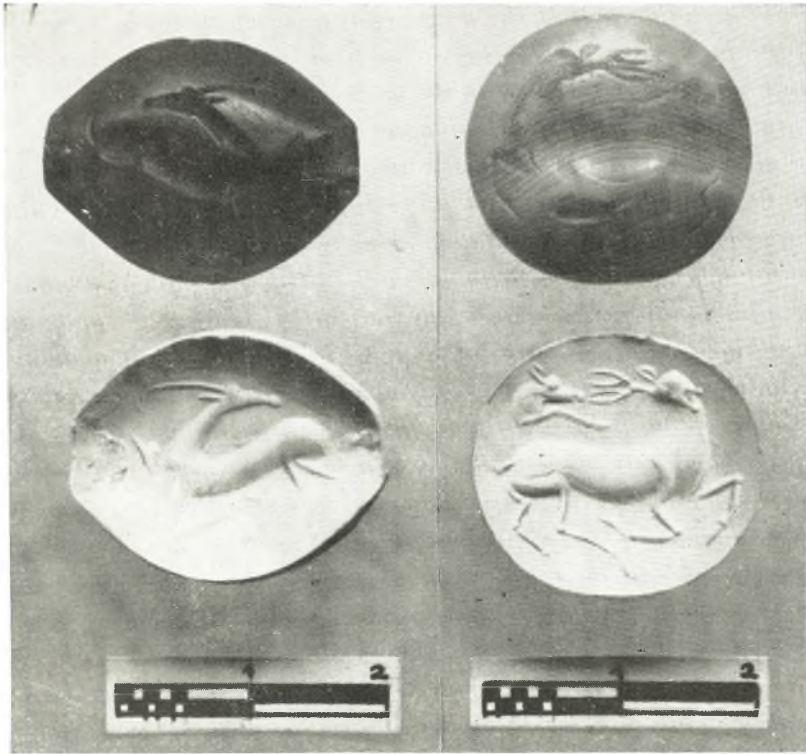
¹ ΠΑΕ 1953, σ. 95, εἰκ. 7 καὶ 1960 εἰς τὸν οἰκεῖον τόπον.



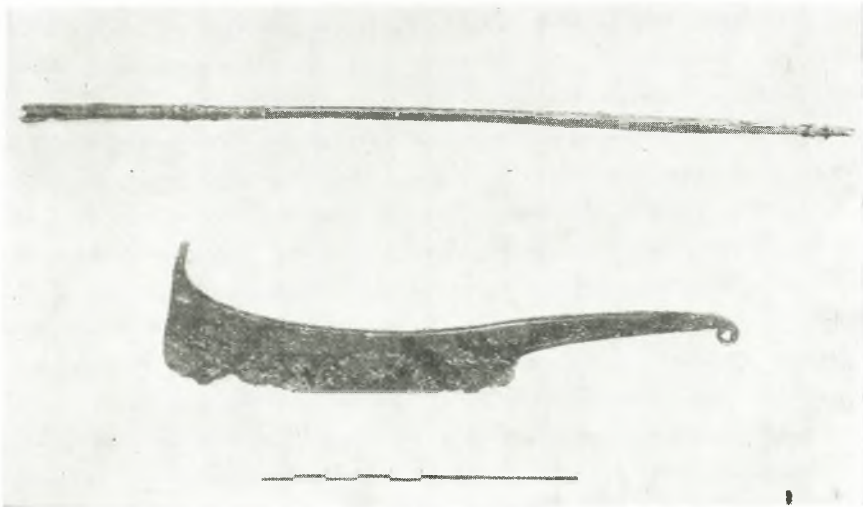
α. Ταφή κατά χώραν τοῦ τάφου 111β.



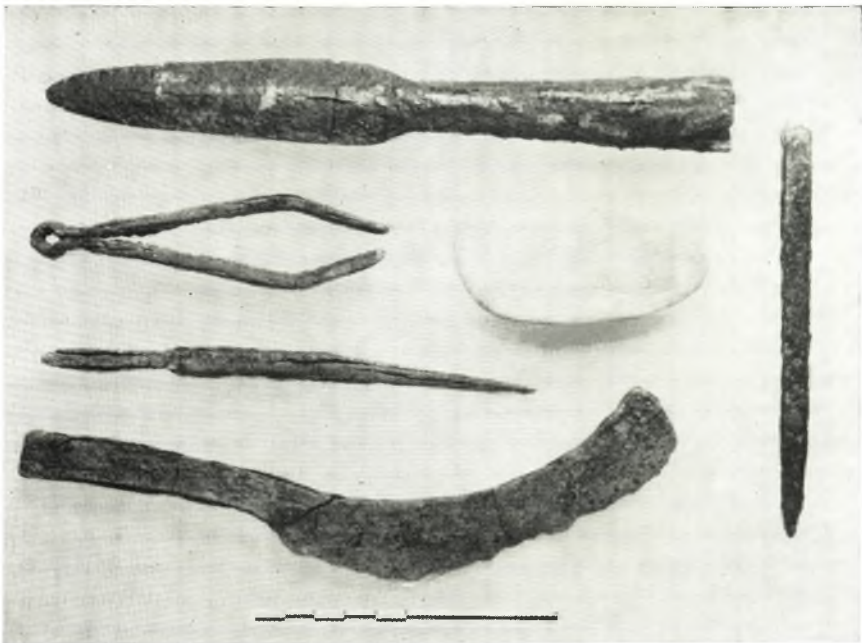
β. Χρυσοῦς δακτύλιος με σφενδόνην τοῦ τάφου Σ 51.



α. Σφραγιδόλιθοι: ἄριστερᾷ, ὁ ἐντὸς τῶν ἐπιφανειακῶν χωμάτων εὐρεθεῖς.
Δεξιᾷ, ὁ προερχόμενος ἐκ τοῦ τάφου 128.



β. Χαλκοῦν μαχαιρίδιον καὶ χαλκῆ περόνη τοῦ τάφου 122α.



α. Χαλκά_δπλα και εργαλεία του τάφου 123.



β. *Αγκιστρον και μολύβδινα βαρίδια του τάφου 131.



α. Μηνοειδής μάχαιρα του τάφου Σ 49.



β. Ψευδόστομοι ἀμφορείς τῆς ἀνασκαφῆς Περαιτῆς.



α. β. Ἀγγεῖα τῆς ἀνασκαφῆς Περατῆς
 γ. Ἀγγεῖον μὲ εἰδώλια θρηνηωδῶν ἐκ τοῦ τάφου 111α.