

12. ΑΝΑΣΚΑΦΑΙ ΕΝ ΠΥΛΩ

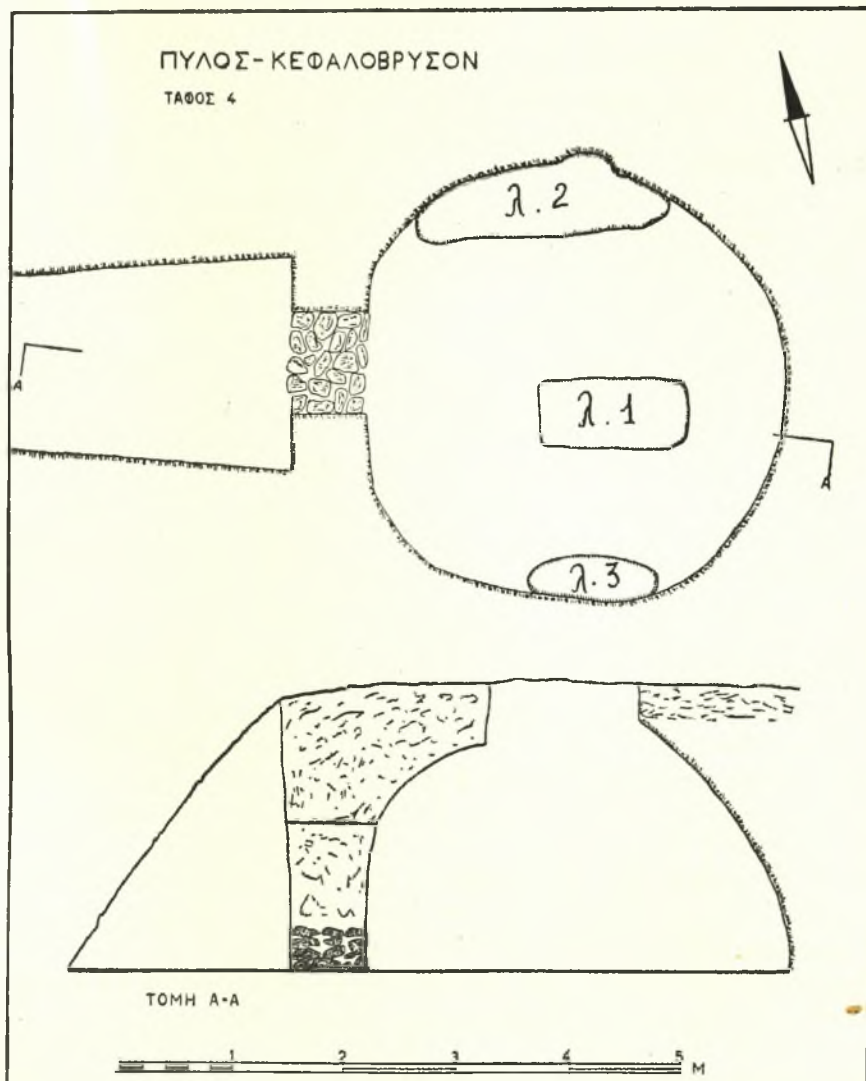
Αί ανασκαφαί τοῦ 1965 ἐν Πύλῳ διεξήχθησαν εἰς Χώραν Τριφυλίας (νεκρόπολις Βολιμιδίων) καὶ Περιστεριανὴν Κυπαρισσίας. Εἰς Βολιμίδια ἀνεσκάφησαν ἐπιγιγνόμενος πάντες οἱ παρὰ καὶ ὑπὸ τὴν ὁδὸν ἀπὸ Χώρας πρὸς Κεφαλόβρυσον τάφοι, διότι ἡ ὁδὸς διαπλατύνεται καὶ ἀσφαλτοῦται. Τὰ ἀποτελέσματα ὑπῆρξαν τὰ ἀκόλουθα :

ΒΟΛΙΜΙΔΙΑ. Ὁ θαλαμωτὸς τάφος Κεφαλόβρυσου 2 ἔχει τὴν θόλον ἐκτὸς τῆς ὁδοῦ, ἐντὸς τῆς αὐλῆς τῆς οἰκίας τοῦ κ. Σταύρου Κωνσταντακοπούλου. Ὁ δρόμος τοῦ τάφου ὅμως, ὡς καὶ τμῆμα τῆς θύρας, εὐρίσκονται ὑπὸ τὸ κατὰστρομα τῆς ὁδοῦ. Ὁ δρόμος περιέχει καὶ κόγχην, ἣτις ἔδειξε κατὰ τὴν περυσινήν ἀνασκαφήν μίαν Μυκηναϊκὴν καὶ ὑπεράνω ταύτης μίαν Ἑλληνιστικὴν ταφήν, ἐνῶ συγχρόνως ὁ θάλαμος τοῦ τάφου ἔδειξε σπουδαία ἕχνη τῆς Ἑλληνικῆς λατρείας τῶν Μυκηναϊκῶν νεκρῶν (Ἔργον 1964, 80 ἔξ.). Διὰ πάντα ταῦτα ὁ τάφος ἐκρίθη διατηρητέος. Ἐπιβάλλεται μάλιστα καὶ περαιτέρω σκαφή περὶ τοῦτον. Ἐφράχθη ἡ ἐπὶ τῆς στέγης αὐτοῦ ὑπὸ τοῦ συνεργείου τῆς ὁδοῦ προξηνηθεῖσα ὁπή, τὸ δὲ ἀνασκαφὴν τμῆμα τοῦ δρόμου ἐστεγάσθη διὰ στερεᾶς πλακῶς ἐκ ταιμεντοκονίας, ὑπὲρ ἣν θὰ διέλθῃ ἡ ὁδός. Ὁ τάφος παραμένει προσιτὸς διὰ στενῆς καταπακτῆς, ἣς ὑπολείπεται νὰ κατασκευάσωμεν σιδηρᾶν θύραν καὶ κλίμακα.

Ἐντὸς τῆς αὐλῆς τῆς οἰκίας τοῦ κ. Κωνσταντακοπούλου, ὅστις μετὰ συγκινητικῆς προθυμίας παρέσχε πᾶσαν βοήθειαν πρὸς ἀνασκαφήν, εὐρίσκεται ὁ τάφος Κεφ. 3, ἀνασκαφῆς ἤδη καὶ διατηρηθεῖς (Ἔργον 1964, 80).

Ὁ μέγιστος πάντων τῶν τάφων τῆς ομάδος, ὁ Κεφ. 4 (εἰκ. 1), οὗ μόνος ὁ δρόμος εἶχεν ἐν μέρει καθαρισθῆ κατὰ τὸ 1964, ἀνεσκάφη πλήρως κατὰ τὴν παροῦσαν περίοδον. Ἐπειδὴ ἡ θόλος αὐτοῦ ἦτο διάτρητος ἀνωθεν καὶ ἐπειδὴ κεῖται πολὺ πλησίον τῆς οἰκίας τοῦ ἰδιοκτῆτου ἐπεχώσθη ἐκ νέου μετὰ τὴν ἀνασκαφήν καὶ σχεδίασιν. Ἡ θόλος ἦτο πλήρης ἐπιχώσεως, ἐπὶ δὲ τῆς κορυφῆς ὑπῆρχον ἄρκετοὶ λίθοι. Ἡ ἐπίχωσις οὐδὲν περιεῖχε πλὴν ἀσημάτων ὀστράκων καὶ κεράμων Ἑλληνιστικῆς ἐποχῆς. Προφανῶς ἐχρησίμευσεν ἐπὶ τι διάστημα ὡς λάκκος ἀπορριμμάτων, διότι εὐρέθη μέγα πλῆθος ὀστῶν καὶ κρανίων αἰγοπροβάτων καὶ κυνῶν. Ἡ θύρα διατηρεῖται καλῶς,

ὀλίγοι δὲ λίθοι τῆς τειχίσεως εὐρέθησαν κατὰ χώραν (πίν. 115α). Ἐντὸς τῆς θόλου, εἰς ὕψος 0.45 μ. ἀπὸ τοῦ δαπέδου, ἀνεφάνησαν τεμάχια ἀγγείου, ἔξ



Εἰκ. 1. Σχέδιον τοῦ τάφου Κεφαλοβρύσου 4.

ὧν συνεκροτήθη πρόχους μετὰ λειψάνων ὀριζοντίων ταινιῶν. Τὸ ἀγγεῖον ἔκειτο ὑπεράνω ἑνὸς λάκκου (λ. 1) καλυπτομένου ὑπὸ λίθων ἀτάκτων καὶ

περιέχοντος δύο σκελετοὺς Ἑλληνιστικῆς ἐποχῆς (πίν. 118α ὁ ἀνώτερος τούτων). Βορειότερον, παρὰ τὴν περιφέρειαν τῆς θύλου, εὐρέθη ἕτερος λάκκος (λ. 2) περιέχων δύο κρανία καὶ τεμάχιον Μυκηναϊκοῦ κυπέλλου. Εἰς ὕψος 20 ἐκ. ἀπὸ τοῦ δαπέδου ἀνεκαλύφθη τὸ μοναδικὸν ἀκέραιον Μυκηναϊκὸν ἀγγεῖον, ἐν κυλινδρικὸν τρίωτον ἀλάβαστρον μετὰ λειψάνων ὀριζοντίων ζωνῶν ἐρυθροῦ χρώματος (πίν. 120α). Εἰς ὑψηλότερον στρώμα εὐρέθησαν ἀρκετὰ τεμάχια Ἑλληνιστικῆς χύτρας (πίν. 119δ) κειμένης ὑπεράνω ἀκανόνιστου καὶ ἀβεβαίου λάκκου παρὰ τὴν Ν. περιφέρειαν τοῦ τάφου (λ. 3). Σφονδύλιον πήλινον καὶ ἀρκετὰ λείψανα κρανίων ἦσαν τὰ λοιπὰ εὐρήματα τοῦ τάφου, ὅστις οὕτω δὲν δύναται νὰ χρονολογηθῆ διὰ τῶν εὐρημάτων πέρα τοῦ 1400.

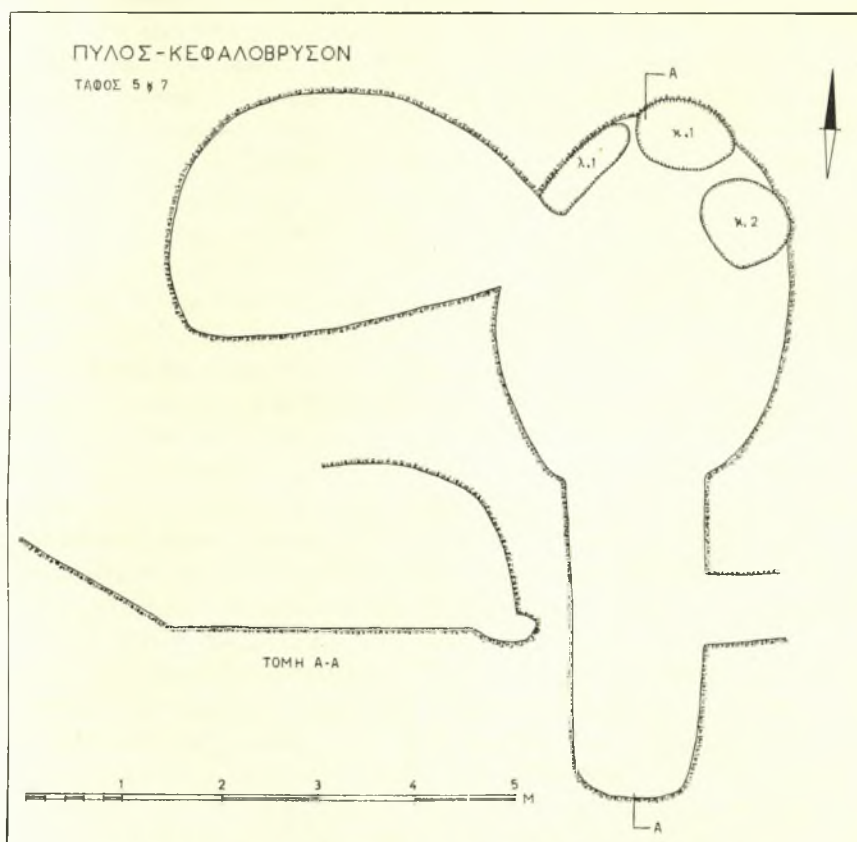
Ἐνδιαφέρον εἶναι τὸ σχῆμα τοῦ τάφου. Ὁ δρόμος παρουσιάζει τὴν συνήθη μορφήν (μέγιστον πλ. πρὸ τῆς θύρας 1.80 μ.). Ἡ θύλος ὅμως, σχεδὸν κανονικὸς κύκλος (διάμ. 3.80), ἔχει πρακτικῶς κάθετα τὰ τοιχώματα εἰς τὰς ἐσωτερικὰς παραστάδας τῆς θύρας, ἐφ' ᾧ καὶ ἡ θύλωσις προχωρεῖ κατὰ τὸ μέρος τοῦτο (τὸ δυτικὸν) λίαν ἀποτόμως. Εἶναι χαρακτηριστικόν, ὅπερ ἀνευρίσκεται καὶ εἰς ἄλλους θαλαμωτοὺς τάφους τῶν Βολιμιδίων καὶ βραδύτερον καὶ εἰς τινὰς θολωτοὺς τάφους.

Δυτικώτερον τοῦ σημείου τούτου καὶ ἀκριβῶς παρὰ τὸ Ν. ρεῖθρον τῆς ὁδοῦ ἀνεσκάφη ὁ τάφος Κ ε φ α λ ο β ρ ὕ σ ο υ 5 (εἰκ. 2). Εἶναι προσιτὸς ἐκ δρόμου πτυοειδοῦς σχήματος, μετὰ κατηφορικοῦ δαπέδου, ἔχοντος μήκος 3.20 καὶ πλάτος 1.40 μ. Ὁ θάλαμος εἶναι ἑλλειψοειδοῦς σχήματος (μείζων ἄξων 3.60 μ.) καὶ ἀντὶ θύρας ὑπάρχει χαῖνον ἀνοιγμα. Ὁ τάφος περιεῖχεν ἓνα λάκκον, δύο βόθρους - κόγχας καί, εἰς τὸ δυτικὸν μέρος, εἰς ὕψος 0.43 μ. ἀπὸ τοῦ δαπέδου, ἀνεφάνη κόγχη. Αὕτη, διαρκῶς εὐρυνομένη διὰ τῆς ἀνασκαφῆς, ἀπεδείχθη ὀλόκληρος τάφος, ὁ ὅποιος σχεδὸν ἀσφαλῶς ἔχει καὶ αὐτοτελεῖθ δρόμον, μὴ ἀποκαλυφθέντα ὅμως λόγῳ τεχνικῶν δυσκολιῶν. Τὸ σχῆμα τοῦ θαλάμου εἶναι ἀκανόνιστον ἑλλειψοειδές. Μείζων διάμετρος σχεδὸν ἀκριβῶς ἡ αὐτὴ πρὸς τὸν προηγούμενον τάφον. Μεγάλῃ ὑπῆρξεν ἡ δυσκολία καὶ τῆς ἀνασκαφῆς καὶ τῆς σχεδιάσεως ἀμφοτέρων τῶν τάφων (εἰκ. 2), κειμένων ὑπὸ τὸ κατὰστρωμα πολυσυχνάστου ὁδοῦ καὶ πεπληρωμένων χώματος σκληροτάτου ὡς ὁ πέριξ λίθος. Ὁ τελευταῖος τάφος ἔλαβε τὴν ἀρίθμησιν Κ ε φ α λ ο β ρ ὕ σ ο υ 7 καὶ παρέσχεν ὀλίγα κοινὰ εὐρήματα, ὧν μεταξὺ μόνως κύαθος μετὰ στενῆς βάσεως καὶ εὐμέγεθες θήλαστρον (πίν. 119ζ).

Ὁ τάφος Κ ε φ. 5 (εἰκ. 2) εἶχε τὸν δρόμον, τὸ στόμιον καὶ τὸ πρόσθιον μέρος τοῦ σπηλαίου πλήρη λίθων (πίν. 115β), οὗς ἐδιχοτόμησεν ὁ σωλὴν τοῦ ὑδραγωγείου Χώρας. Τὸ δάπεδον τοῦ τάφου ἔδειξεν ἄφθονα κρανία (ὡς καὶ ὁ παρακείμενος τ. 7), ἀλλὰ τὰ εὐρήματα ἦσαν ὀλίγα τινὰ ἀγγεῖα (δείγματα πίν. 120β), πάντα ὅμως προαίμου Μυκηναϊκῆς ἐντοπίας τεχνικῆς. Σπουδαῖον καὶ περιεργον εὖρημα ὑπῆρξεν ἡ ἐπὶ τοῦ δαπέδου παρουσία ἑνὸς κρανίου,

παρὰ τὸ ὁποῖον ἔκειντο δύο λίθιναι ἀκόνας, πέντε χαύλιοι ἀγριοχοίρου (πίν. 144β) καὶ εἰς λίθινος πέλεκυς ἐξ ὄφίτου (πίν. 118β καὶ 119α). Ὁ πέλεκυς ἄγνωστον ἂν ἐχρησιμοποιεῖτο ἀκόμη ὡς ἐργαλεῖον ἢ ἦτο ἤδη «ἀρχαῖον» ἢ ἐπιστεύετο ἔκτοτε ὡς κεραύνιον.

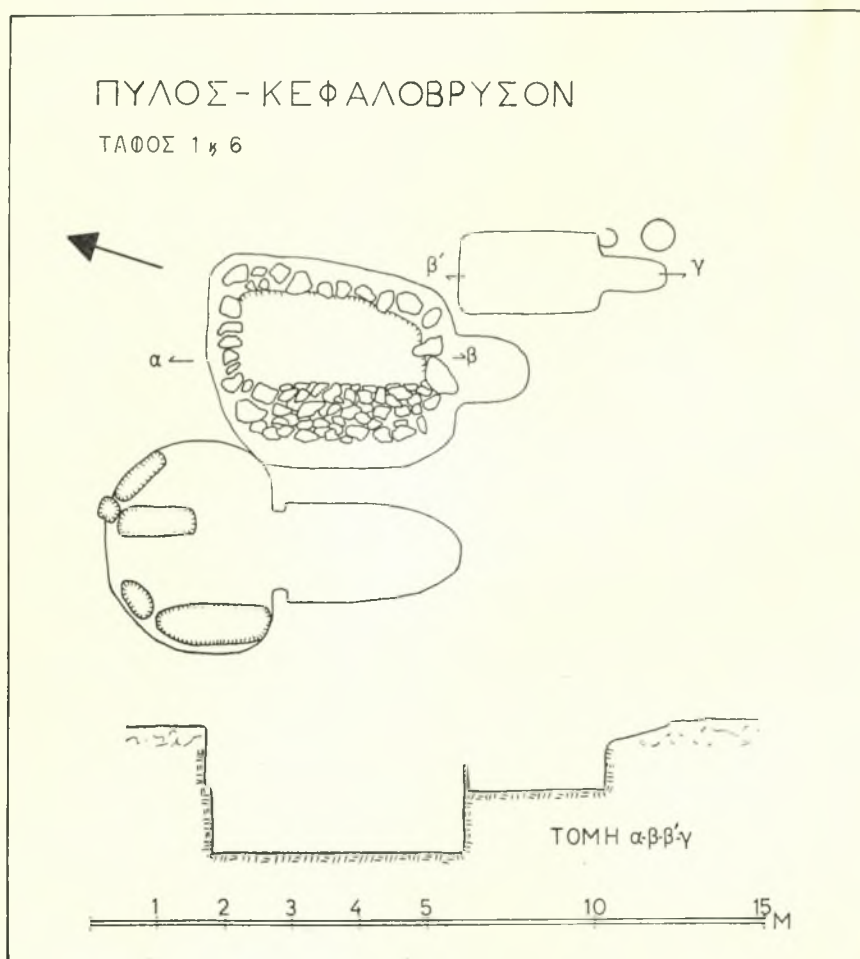
Ἡ ἀνασκαφὴ ἐστράφη ἀκολούθως βορειότερον, πάντοτε κατὰ μῆκος τοῦ Ν. κρασπέδου τῆς ὁδοῦ. Ἀνεσκάφησαν δύο κεραμοσκεπεῖς τάφοι, οἵτι-



Εἰκ. 2. Σχέδια τῶν τάφων 5 (δεξιὰ) καὶ 7 Κεφαλοβρύσσου.

νες ἦσαν λάκκοι ὀρθογώνιοι ἐντὸς τοῦ πώρου, καλυπτόμενοι ὅμως ὑπὸ κεράμων, καὶ εἰς μέγας ὀρθογώνιος λάκκος, βάθους σχεδὸν ἀκριβῶς 2 μέτρων. Ἐκ τῶν δύο κεραμοσκεπῶν τάφων ὁ εἰς εἶχεν ὑποστῆ μεγάλην φθορὰν κατὰ τὴν διάνοξιν τοῦ ὑδραγωγείου, ὁ ἕτερος ὅμως εὐρέθη ἄθικτος. Ἐκαλύπτετο ὑπὸ ἀλλεπαλλήλων (εἰς τινὰ σημεῖα πέντε σειρῶν) κεράμων

(πίν. 117α). Ἀμφότεροι οἱ τάφοι ἦσαν ἀκτέριστοι. Ὁ ἄθικτος εἶχε μῆκος 1.80 καὶ πλ. 45-50 ἐκ. καὶ ἐκρουπτεν ὕπτιον, κακῶς διατηρούμενον σκελετόν, μήκους 1.50 μ. μέχρι τῶν σφυρῶν (οἱ κάτω πόδες δὲν διατηροῦντο).



Εἰκ. 3. Σχέδια τῶν τάφων 1 καὶ 6 Κεφαλοβρύσου.

Ὁ μέγας ὀρθογώνιος λάκκος (μῆκος 1.90, πλάτος 1 μ. καὶ βάθος 2 μ.) περιεῖχεν ἐκτεταμένον νεκρὸν (ἴσως γυναῖκα) μετὰ τὴν κεφαλὴν πρὸς Α., μήκους 1.40. Δὲν διατηροῦντο ὅμως οἱ ἄκροι πόδες. Ἡ κεφαλὴ ἔκλινε πρὸς τὸν ἀριστερὸν κρόταφον, παρὰ τοῦτον δὲ ἔκειτο μελαμβαφῆς λύχνος. Παρὰ

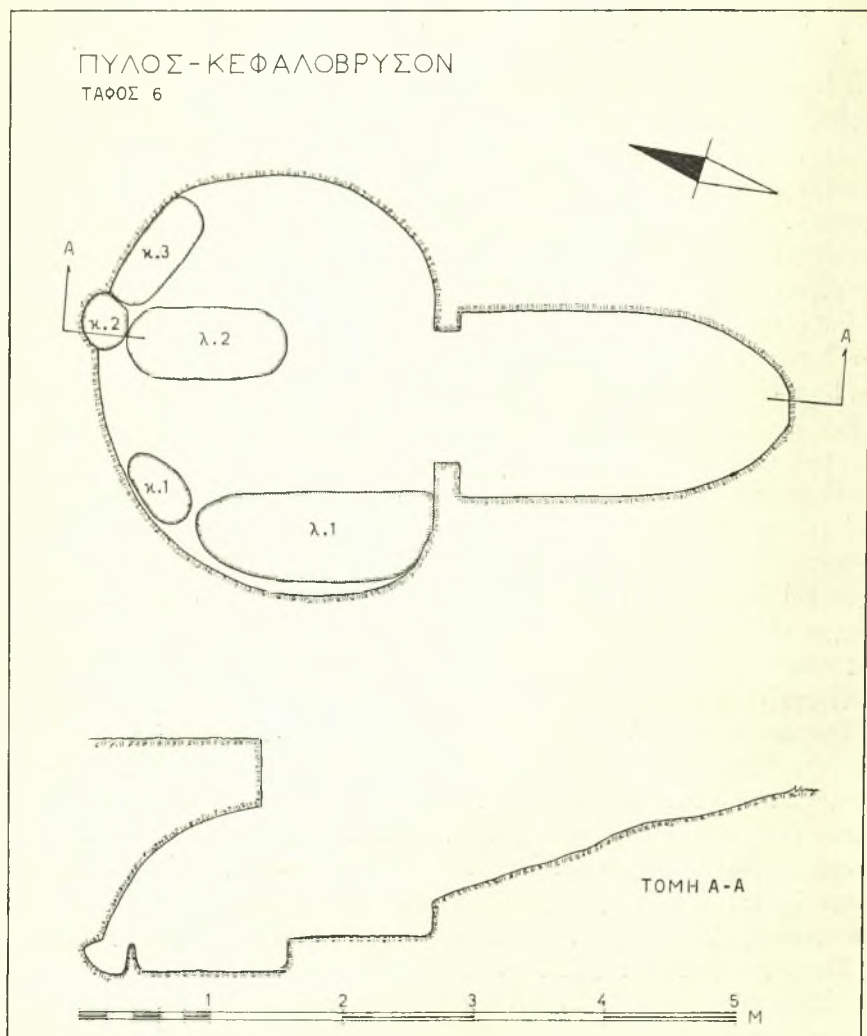
τὴν δεξιὰν κνήμην ἔκειτο ἄωτον ἀλάβαστρον («δακρυδόχον») καὶ παρὰ τοὺς πόδας μικρὸς αἰχμηρὸς πίθος τοῦ οἴνου μετὰ διώτου μελαμβαφοῦς σκύφου φέροντος περὶ τὸ χεῖλος κιτρινήν ἀνθίνην διακόσμησιν (πίν. 119γ. ε. η. θ). Προφανῶς ὀλόκληρος ἢ συστάς τῶν τάφων τούτων εἶναι Ἑλληνιστικῆ τῶν περὶ τὸ 300 χρόνων ἢ ὀλίγον βραδύτερον.

Ὁλίγα μέτρα πρὸς Ν. τοῦ τάφου Κ ε φ. 5 ἔκειτο εἰσέτι ἀνοικτὸς ὁ πέ-
ρυσιν ἀνασκαφεὶς σπουδαῖος ΜΕ λακκοειδῆς τάφος Κ ε φ. 1 (εἰκ. 3). Κατὰ τὴν
παροῦσαν περίοδον, προτοῦ ἐπιχωσθῆ, καθόσον κεῖται ἐντὸς τῆς ὁδοῦ, ἐγένετο
συμπληρωματικὴ σκαφὴ πέριξ αὐτοῦ. Εἰς τὸ Ν. μέρος συνάπτεται πρὸς
τοῦτον μικρότερος λακκοειδῆς τάφος καὶ παρὰ τοῦτον ἀβαθῆς κυκλικὸς βό-
θρος (πίν. 116α). Ὁ λάκκος περιεῖχε τὰ λείψανα δύο ὀκλαζόντων σκελετῶν
ἄνευ κτερισμάτων. Ἡ ὁπὴ εἰς τὰ τοιχώματα τοῦ κυρίως τάφου (Κ ε φ. 1),
ἣτις πέρυσιν ἐνομίσθη κόγχη, ἀπεδείχθη καὶ ἐδῶ, ὡς καὶ εἰς τὸν Κ ε φ. 5,
ὅτι ἦτο ὀλόκληρος λαξευτὸς τάφος, ἀνοιχθεὶς τόσον πλησίον, ὥστε διέτρησεν
εἰς τὸ δυτικὸν πλευρὸν τὸν Κ ε φ. 1. Ὁ νέος τάφος ἔλαβε τὴν ἀρίθμησιν Κ ε φ. 6
(εἰκ. 3 καὶ 4) καὶ εἶναι ἀνάλογος πρὸς τὸν Κ ε φ. 5. Φέρει καὶ οὗτος πτυοειδῆ
δρόμον ἀπὸ Ν., ὀδηγοῦντα εἰς τὸν ἐνταῦθα ἡμικυκλικὸν θάλαμον (διάμ. 3.20),
ὅστις ἔφερε δύο λάκκους καὶ τρεῖς κόγχας ἢ βόθρους (πίν. 116β). Σφύζονται κα-
λῶς αἱ παραστάδες τῆς θύρας, ἀλλ' οὔτε ἀνώφλιον οὔτε στέγη διατηρεῖται
κατὰ τὸ μέρος τῆς εἰσόδου εἰς τὸν ταφικὸν θάλαμον. Λίθοι ἦσαν καὶ ἐδῶ
σεσωρευμένοι πρὸ τῆς θύρας. Ἐπ' αὐτῶν εἶχε προσφερθῆ θυσία, διότι εὐρέθη
τέφρα καὶ ὀστᾶ ζῶων ἐπὶ τῶν κεκαυμένων λίθων καὶ γῆς. Ἐντὸς αὐτῶν
ὑπῆρχον τὰ λείψανα ὀλίγων ἀγγείων, σχεδὸν πάντων ποτηρίων, ὁμοῦ δὲ καὶ
ἐνὸς μετρίου μεγέθους σκυφοκρατήρος, ἐντοπίας ἀτελοῦς τεχνικῆς καὶ ὀπτή-
σεως, φερόντων δὲ καταφανῆ τὴν ΜΕ ἀνάμνησιν (ἐν ἐξ αὐτῶν πίν. 120ζ).
Τὸ ἐσωτερικὸν τοῦ θαλάμου δὲν παρουσίασεν ἀθίκτους νεκρούς, ἀν καὶ διε-
τηροῦντο μερικὰ ὀστᾶ καὶ κρανία. Πάντα τὰ εὐρεθέντα μικρὰ ἀγγεῖα εἶναι
πρώιμα Μυκηναϊκά (δείγματα πίν. 120γ. δ. ε). Ἐνδιαφέρον εὐρημα ὑπῆρξεν
ἢ ὁμοῦ μετὰ τούτων εὐρεθεῖσα χαλκῆ περόνη (πίν. 119β) μήκους 0.112 μετὰ
κωνικῆς κεφαλῆς, κόμβου καὶ ὀπῆς πρὸς δίοδον θώμιγγος, δι' οὗ ἡ περόνη
ἔστερεοῦτο ἐπὶ τοῦ ἐνδύματος. Τοιαῦτα περόναι εὐρίσκονται μόνον ἐντὸς
Ἑστερομυκηναϊκῶν τάφων, ἐνῶ ἐνταῦθα ἀποδεικνύεται ἢ ὑπαρξίς τούτων
εἰς Πρωτομυκηναϊκὸν περιβάλλον.

Πέρα τῆς ὁδοῦ πρὸς Β., ἐντὸς τοῦ ἀγροῦ τοῦ κ. Ἰω. Βοριά, ἀνεκα-
λύφθη ἐγκατάστασις ὑστερωτέρας Ἑλληνιστικῆς ἢ καὶ Ρωμαϊκῆς ἐποχῆς,
ἀλλὰ τεθμελιωμένη ἐντὸς Μυκηναϊκῶν στρωμάτων. Πρόκειται περὶ κυκλι-
κοῦ λαξεύματος εἰς τὸν βράχον (ὄπερ ἐνομίσθη τάφος), οὗ ἐν τῷ μέσῳ κεῖ-
ται ἀβαθῆς λιθίνη λεκάνη. Ἐτεραι κοιλότητες καὶ τοιχάρια ἐσημειώθησαν,
ἢ δ' ἀνεύρεσις τριῶν ἀρτοειδῶν ἀντικειμένων (πελάνων) συγκεκλιμένων ἐκ

σκωρίας σιδήρου, ἔδωκε τὴν ἐρμηνείαν τῆς ἐγκαταστάσεως, ὡς «μεταλλουργεῖου» (πίν. 117β). Ἡ ἔρευνα δὲν ἔληξεν ἐκεῖ.

Κατὰ τὴν παροῦσαν σκαφικὴν περίοδον ἔσχομεν ἐκ νέου τὴν εὐχαρί-



Εἰκ. 4. Σχέδιον τοῦ τάφου 6 Κεφαλοβρύσου.

στησιν τῆς συνεργασίας τοῦ διαπρεποῦς ἀνθρωπολόγου τῆς Βιέννης, καθηγητοῦ κ. Emil Breitinger ὁμοῦ μετὰ τῆς δ. Almut Breitinger, τοῦ ἐπι-

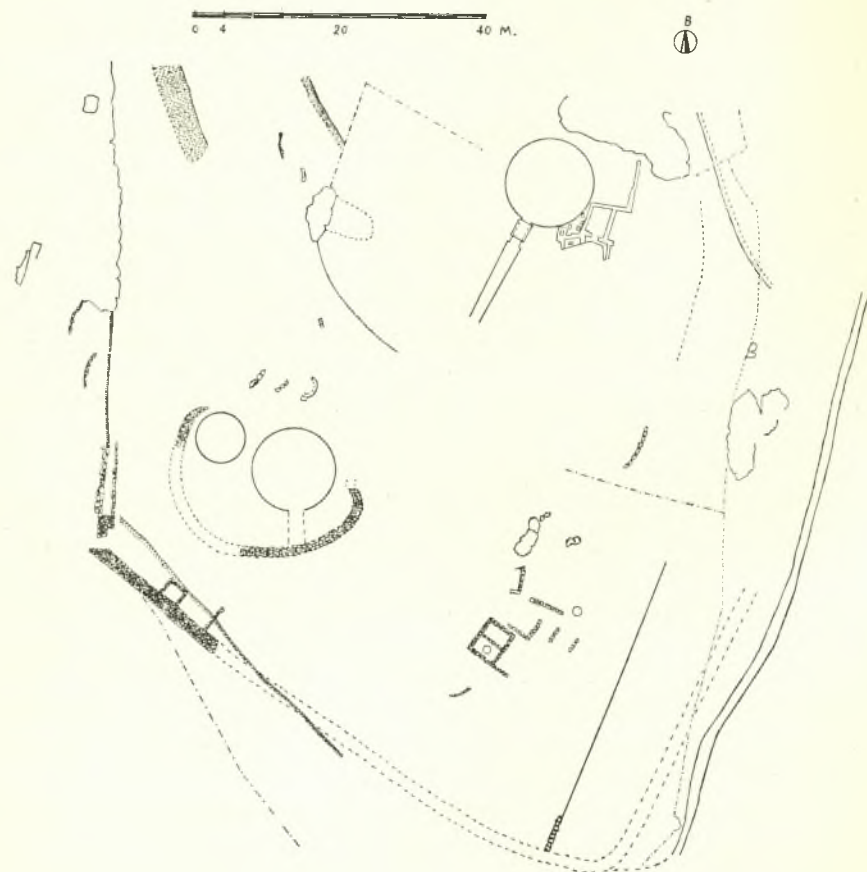
μελητοῦ Dr. Hgon Reuer καὶ τῆς βοηθοῦ δ. Felicitas Cerny. Ἡ τύχη ἐβοήθησε τοὺς φίλους ἐρευνητάς, διότι οἱ ἀνασκαφέντες τάφοι ἀπέδωκαν δεκάδας κρανίων, ἅτινα σχεδὸν πάντα ἐξήγαγον οἱ ἴδιοι. Ἐν τῷ μουσεῖῳ Χώρας ἐγένετο συστηματικὴ ἐπεξεργασία καὶ τακτοποίησις τοῦ ὕλικου ἐντὸς εἰδικῶν κιβωτίων ἐπὶ τούτῳ κατασκευασθέντων. Τὸ πλῆθος ὅμως καὶ ἡ σπουδαιότης τοῦ ἀνθρωπολογικοῦ ὕλικου τῆς ἀνασκαφῆς Βολιμιδίων (Παλαιπύλου), ἀλλὰ καὶ ἄλλων Πυλιακῶν ἀνασκαφῶν, θὰ ἀπαιτήσῃ τὴν παρουσίαν τῶν πολυτίμων συνεργατῶν καὶ κατὰ τὴν προσεχῆ περίοδον.

ΠΕΡΙΣΤΕΡΙΑ. Αἱ ἀνασκαφαί Περιστεριᾶς (εἰκ. 5) ἀπέδωκαν κατὰ τὴν ἐφετηνὴν περίοδον λίαν ἱκανοποιητικὰ ἀποτελέσματα. Κατὰ τὸ πρόγραμμα ἡμῶν ἐπρόκειτο νὰ συνεχισθῇ ἡ ἀνασκαφὴ καὶ νὰ γίνουσι αἱ ἀπαραίτητοι ὑποστυλώσεις εἰς τοὺς θολωτοὺς τάφους. Κατέφθασε μετὰ φορτίου ξυλείας ὁ ἐργοδηγὸς τῆς Ἀρχαιολογικῆς Ἑταιρείας κ. Χαρίλαος Σφακιανάκης, παρηγγέθησαν δ' ἀμέσως καὶ σιδηροδοκοὶ ἐκ Πατρῶν. Διὰ τούτων ἐγένετο ἡ ὑποστυλώσις τοῦ στομίου τοῦ μεγάλου θολωτοῦ τάφου 1 συμφώνως πρὸς τὰ σχέδια τοῦ ἀρχιτέκτονος τῆς Γενικῆς Διευθύνσεως Ἀρχαιοτήτων καὶ Ἀνασθηλώσεων κ. Αἴαντος Βαζιριαντζίκη (πίν. 126β). Ἐπειδὴ καὶ ἡ κατὰ πολὺ μικροτέρα θύρα τοῦ θολωτοῦ τάφου 2 ἔχρηζεν ἐπειγούσης στερεώσεως (εἴχομεν ὑποστυλώσει ταύτην προχειρῶς διὰ ξύλων) κατεσκευάσαμεν ὅμοιον σιδηροῦν πλαίσιον καὶ διὰ ταύτην (πίν. 127α). Ἐπὶ πλέον ὁ τάφος οὗτος ἐστερεώθη εἰς τὰ κινδυνεύοντα τμήματα τῆς θόλου του διὰ σειρᾶς κτιστῶν ἀντηρίδων. Ὁ δρόμος τοῦ τάφου ἦτο ἄλλοτε τετειχιμένος εἰς τὰ τοιχώματά του, διότι ἐκεῖ δὲν ὑπάρχει βράχος, ἀλλὰ μαλακὴ γῆ. Ὀλίγα ὅμως μέρη διετηρήθησαν. Ἐπειδὴ δ' ἐπανειλημμένως εἶχον κρημνισθῆ τὰ χῶματα τῶν παρειῶν τοῦ δρόμου, συνεπληρώσαμεν τὴν τείχισιν. Ὁ ἰδικός μας τοῖχος ἐτοποθετήθη 0.10 μ. ἐσώτερον τοῦ παλαιοῦ πρὸς εὐκόλον διάκρισιν. Ἐπὶ πλέον, ὅπου διετηροῦντο λίθοι τῆς παλαιᾶς τείχισεως, ἀφέθησαν ὅπαι εἰς τὸν νέον τοῖχον, ἵνα ὧσιν ὄρατὰ τὰ λείψανα τοῦ παλαιοῦ (πίν. 127α).

Ἡ μεγάλη ὅμως καὶ δύσκολος ἐργασία συνετελέσθη εἰς τὸν μέγαν θολωτὸν τάφον 1, οὗ ἡ θόλος εὗρίσκετο εἰς λίαν ἐπικίνδυνον κατάστασιν. Ἡ Διεύθυνσις Ἀνασθηλώσεως εἶχε θέσει πρὸς ἡμᾶς ὄρον τὴν πλήρη ἀνασκαφὴν τῆς θόλου, ἵνα ἐν συνεχείᾳ ἀρχίσῃ τὸ ἔργον τῆς Ἀνασθηλώσεως. Ἡ ἐκκένωσις ὅμως τῆς θόλου ἦτο ἀδύνατος ἄνευ εἰδικῶν μέτρων ὑποστυλώσεως. Πράγματι, πλὴν τῶν κατωτάτων 6-7 δόμων, πάντες οἱ λίθοι τῆς θόλου ἔχουσιν ὑποστῆ ἀπίστευτον σύνθλιψιν, τινὲς δὲ ἔχουν κυριολεκτικῶς μεταβληθῆ εἰς χάλικας. Τοῦτο ὀφείλεται εἰς τὴν ἰσχυρῶς κρυσταλλικὴν ὑφὴν τοῦ χρησιμοποιηθέντος λίθου, ὅστις θραύεται ὡς ὑάλος. Ἐπειδὴ δ' ὁ τάφος ἀνήκει εἰς τὴν πρῶτον ἐποχὴν καὶ οἱ ἀρχιτέκτονες δὲν εἶχον εἰσέτι συγκο-

μίσει ἀρκετὴν πεῖραν, ἐνομίσθη ὅτι τὸ ὑπερβολικὸν πάχος τῶν τοίχων τῆς θόλου (ἄνω τοῦ μέτρου) προσέδιδε μείζονα στερεότητα. Ἐὰν ὑπολογισθῇ τὸ βάρος καὶ τοῦ πελώριου τύμβου χώματος, ὅστις ἐσωρεύθη ὑπὲρ τὴν θόλον,

ΠΕΡΙΣΤΕΡΙΑ - ΤΟΠΟΓΡΑΦΙΚΟΝ ΔΙΑΓΡΑΜΜΑ 1964



Εἰκ. 5. Τοπογραφικὸν διάγραμμα Περιστεριάς.

ἀσφαλῶς δὲ καὶ ἡ ἐπίδρασις σεισμῶν, θὰ γίνη νοητὸν διὰ ποῖον λόγον πάντες οἱ λίθοι τοῦ τάφου καὶ τὰ ἀνώφλια καὶ μετ' αὐτῶν οἱ τοῖχοι τοῦ στομίου ὑπέστησαν ρωγμάς, μέχρις ὅτου ἡ θόλος ἐξεκλειδώθη καὶ τελικῶς κατέρρευσεν. Ὁ πελώριος ὄγκος τῶν ἐξαχθέντων λίθων ἐξ ἀμφοτέρων τῶν τάφων, κατακλύσας κυριολεκτικῶς πάντας τοὺς ἐλευθέρους χώρους τῆς ἀνα-

σκαφῆς, μαρτυρεῖ καὶ περὶ τῶν νεκρῶν βαρῶν, ἅτινα τόσον ὀλεθρίως ἐπέδρασαν ἐπὶ τῆς στερεότητος τοῦ τάφου.

Ἡ βαθμιαία μεθοδικὴ ὑποστύλωσις τοῦ τάφου 1 ἐγένετο κατὰ τρόπον ἐξόχως εὐφυᾶ καὶ τολμηρὸν ὑπὸ τοῦ κ. Σφακιανᾶκη. Μετὰ τὴν ἐξασφάλισιν τοῦ στομίου διὰ τοῦ σιδηροῦ πλαισίου ἐγένοντο μερικαὶ ἐγκάρσιοι στερεώσεις συμπληρωματικαὶ διὰ συνθέτων ξυλίνων ὑποστυλωμάτων. Ἦρχισεν ἀκολούθως ἀνωθεν μετὰ προσοχῆς ἡ ἀφαίρεσις μερικῶν λίθων καὶ χωμάτων τῆς θόλου καὶ ἐντὸς ὀλίγου δάσος ἐκ ξυλίνων στηριγμάτων ὑπεστήριξε κατὰ τὸ δυνατόν τὰ ἐρείπια τῶν τοιχωμάτων. Ἐφόσον προεχώρει ἡ ἐκκένωσις τῆς θόλου ἐβελτιοῦτο καὶ ἡ στηρίξις. Οὕτως ἡ πλήρης ἀνασκαφὴ ἐπετεύχθη, ἐφαρμοσθείσης ὅμως καὶ τῆς ἐξῆς μεθόδου : Ἐκαστον τμήμα τῆς θόλου, τὸ ὁποῖον ἐκαθαρίζετο, ἐπενεδύετο ἀμέσως διὰ ξηρολιθιάς ἐξ αὐτῶν τούτων τῶν καταπεσόντων λίθων. Οὕτω, μετὰ τὸ πέρας τῆς ἀνασκαφῆς, ἡ θόλος εὐρέθῃ ἐπενδεδυμένη. Τὰ τῆς περιγραφείσης ἐργασίας βλέπει τις ἐπὶ τῶν πινάκων 124 - 126. Ἐπὶ τοῦ πίν. 125α βλέπει τις τὴν κατάστασιν τῶν τοιχωμάτων τῆς θόλου καὶ συγχρόνως τὴν γινομένην ἐπένδυσιν διὰ ξηρολιθιάς. Ἡ φωτογραφία πίν. 125β δεικνύει τὸ ἀριστερὸν (δυτικὸν) τμήμα τῆς θόλου πλήρως ἀνεσκαμμένον. Ὁ πίν. 126α δεικνύει τὸ αὐτὸ τμήμα μετὰ τὴν ἐπένδυσιν τοῦ διὰ παχείας ξηρολιθιάς.

Αἱ ἐργασίαι αὗται ὅμως δὲν εἶναι μόνιμοι. Ὁ τάφος 1 Περιστεριαῖς ἀνήκει εἰς τὰ περιφημότερα μνημεῖα τοῦ Μυκηναϊκοῦ ἀλλὰ καὶ παντὸς προϊστορικοῦ πολιτισμοῦ. Καθῆκον ἡμῶν εἶναι νὰ τὸν διασώσωμεν. Ἡ Ὑπηρεσία Ἀναστηλώσεως ὀφείλει ἀνευ ἀναβολῆς νὰ λάβῃ πάντα τὰ μέτρα πρὸς συστηματικὴν ἀναστήλωσιν τοῦ μνημείου τούτου, τὸ ὁποῖον, μὲ τὴν πελεκητὴν πρόσοψιν καὶ μὲ τὰ Μινωικὰ λατομικὰ σημεῖα ἐπ' αὐτῆς προσλαμβάνει καὶ ἐντελῶς ἰδιαιτέραν ἱστορικὴν σημασίαν ὡς πρὸς τὴν πορείαν καὶ τὰς διασταυρώσεις τῶν πολιτισμῶν.

Αἱ στερεωτικαὶ ἐργασίαι ἔσχον καὶ ἕτερον εὐχάριστον ἀποτέλεσμα, τὴν ἀπόκτησιν τῶν πρώτων ἀγγείων τῆς σκοτεινῆς Μεταμυκηναϊκῆς περιόδου, ἅτινα, διὰ τὴν σπάνιν τοιούτων εὐρημάτων, εἶναι πολύτιμα. Ἐν Τριφυλίᾳ μάλιστα εἶναι τὰ πρῶτα καὶ μόνα γνωστὰ παραδείγματα. Πρόκειται περὶ ἑπτὰ μικρῶν ἀγγείων (πίν. 121) εὐρεθέντων εἰς θέσιν Ρίτζες, κατὰ τὸ ἡμισυ περίπου τῆς διαδρομῆς ἀπὸ Κυπαρισσίας πρὸς Περιστεριάν (6 χλμ. ἀπὸ Κυπαρισσίας ἐπὶ λοφίσκου). Τὰ ἀγγεῖα εῦρεν ἐντὸς πίθου, οὕτινος τὸ κατώτερον αἰχμηρὸν τμήμα ἐσώθη (πίν. 121ζ), ὁ σιδηρουργὸς τῆς ἀνασκαφῆς κ. Βασίλειος Λαμπρόπουλος καὶ προθύμως παρέδωκε ταῦτα ἡμῖν. Ἐπέμεινε ρητῶς, ὅτι οὐδ' ἕχνος τέφρας ἢ ἀνδράκων ἢ ὄστων ὑπῆρχεν ἐντὸς τοῦ πίθου, ὅστις εὐρέθῃ κεκλιμένος ἐντὸς τοῦ ἀγροῦ του. Δύσκολον ὅμως εἶναι νὰ φαντασθῇ τις, ὅτι ἐπρόκειτο περὶ ἄλλης περιπτώσεως ἐκτὸς τάφου,

ἴσως παιδικοῦ, οὕτινος εἶχον διαλυθῆ τὰ ὄστᾶ. Τὰ ἀγγεῖα εἶναι τὰ ἐξῆς :

1) Τέσσαρα μικρὰ καὶ ἐν μέρει μικρότατα προχοῖδια, ἅτινα μόνον ὡς παιδικὰ ἀθύρματα εἶναι νοητά. Ἐν ἓκ τούτων εὐρίσκεται εἰσέτι ἐντὸς μείζονος κυάθου (πίν. 121α. β καὶ ε). Τὰ ἀγγεῖα ταῦτα σύγκεινται ἐκ πορώδους καστανοῦ ἢ μελανοῦ πηλοῦ καὶ εἶναι χ ε ι ρ ο π ο ἰ ῆ τ α.

2) Τρεῖς τροχήλατοι μόνωτοι κύαθοι (πίν. 121γ-ε). Ὁ πρῶτος φέρει μελαμβαφῆ τὴν κάτω κοιλίαν ἐπὶ κιτρινωποῦ πηλοῦ, ὅστις ἀβαφος παραμείνας ὑπὸ τὰ χεῖλη φέρει πριονοειδῆ γραμμὴν μὲ ὄξεις ὀδόντας (ὑψ. 0.063, διαμ. χειλῶν 0.073). Παρόμοιος ἦτο καὶ ὁ δεῦτερος κύαθος, ἀλλ' ἀποξεσθῆς ὑπὸ τοῦ εὐρετοῦ διατηρεῖ ἐξίτηλον τὴν πριονοειδῆ γραμμὴν. Ἐφερε καὶ ἐσωτερικῶς τὸ μελαμβαφὲς βερνίκωμα. Ὁ τρίτος δὲν φέρει τὴν πριονωτὴν γραμμὴν, ὑπάρχει ὅμως στενὴ ἐξηρημένη ζώνη ὑπὸ τὰ χεῖλη. Ἐντὸς αὐτοῦ ἀφέθη τὸ μικρὸν χειροποίητον κυάθιον ἢ προχοῖδιον ὡς εὐρέθη.

Πιστεύω, ὅτι τὰ ἀγγεῖα ταῦτα ἀνήκουσιν εἰς Πρωτογεωμετρικὴν μᾶλλον ἢ Ὑπομυκηναϊκὴν ἐποχὴν καὶ ἀποτελοῦσιν ἐνδιαφέροντα δείγματα τοῦ πολιτισμοῦ τῆς ἀποσυνθέσεως, ὅποτε ὁ ἀπομείνας πληθυσμὸς διεσπάρη καὶ κατόκει κομηθὸν ἢ κατὰ ἀγροικίας.

Τὰ ἀποτελέσματα τῶν ἀνασκαφῶν ἐπὶ τῆς ἀκροπόλεως Περιστεριᾶς ὑπῆρξαν τὰ ἀκόλουθα :

Δύο ἔρευναι ἐγένοντο κατὰ τὸ νότιον ὄριον τῆς ἀκροπόλεως, ἡ πρώτη εἰς τὸ Ἀνατολικὸν ἄκρον (ΝΑ. τομεὺς) καὶ ἡ δευτέρα εἰς τὸ Δυτικὸν ἄκρον (ΝΔ. τομεὺς). Εἰς τὸν ΝΑ. τομέα πλὴν ἰχνῶν τοῦ τείχους, ὅπερ ἀπὸ τοῦ βατοῦ ΝΑ. μέρους περιέβαλλε τὴν ἀκρόπολιν, εὐρέθησαν οἱ τοῖχοι Μυκηναϊκοῦ οἰκοδομήματος καὶ ὑπὲρ τοῦτο οἱ τοῖχοι ἐτέρου οἰκοδομήματος τῆς πρώιμου Ρωμαϊκῆς αὐτοκρατορικῆς ἐποχῆς (πίν. 122α, ἔνθα κάτω εἶναι ὄρατοὶ οἱ Μυκηναϊκοὶ καὶ ἄνω οἱ Ρωμαϊκοὶ τοῖχοι). Τὸ Ρωμαϊκὸν οἰκοδόμημα δὲν φαίνεται νὰ ἦτο οἰκία. Σύγκειται ἐκ δύο δωματίων, ὧν τὸ ἐν εἶναι ἐστρωμένον (ἀκανονίστως) διὰ τεμαχίων κεράμων καὶ τὸ ἕτερον φέρει ἐν τῷ μέσῳ κυκλικῶς σειρὰν ὁμοίων τεμαχίων κεράμων (πίν. 122β). Χαλκοῦν νόμισμα, ἐφ' οὗ ἀναγινώσκεται τὸ ὄνομα τοῦ Νέρωνος, δίδει καὶ τὴν χρονολογίαν.

Τὸ οἰκοδόμημα τοῦτο ἔχει ἀβαθῶς θεμελιωθῆ ἐντὸς τῶν Μυκηναϊκῶν στρωμάτων. Τὰ ὀλίγα Ρωμαϊκὰ ὄστρακα ἀνευρίσκονται ὁμοῦ μετὰ μεγάλου πλήθους Μυκηναϊκῶν, σπανίως γραπτῶν, συνηθέστερον δὲ ἀγράφων. Μία κύλιξ εἶναι σχετικῶς καλῆς διατηρήσεως (πίν. 123γ), ἀνήκουσα καὶ αὕτη καὶ ὅσα ἄλλα ὄστρακα εἶναι χαρακτηριστικὰ πρὸ τοῦ καθαρισμοῦ αὐτῶν, μᾶλλον εἰς IIIA καὶ ἐν οὐδεμιᾷ περιπτώσει ὑστερωτέραν τῆς IIIB περιόδου. Εὐρέθησαν ὁμοίως μερικὰ εἰδῶλια τετραπόδων καὶ ἀνθρωπίνων μορφῶν (πίν. 123β), σφονδύλια πῆλινα ἢ ἐκ στεατίτου, ἴχνη χαλκοῦ, μικρὰ λίθινα

ἀκόναι καὶ εὐτελής φακοειδῆς ψῆφος στεατίτου μετὰ ἰχνῶν κυκλικῆς γλυφῆς τοῦ τρυπάνου.

Εἰς τὸν ΝΔ. τομέα ἀνεφάνη τμῆμα τῆς ἐσωτερικῆς πλευρᾶς τοῦ δυτικοῦ σκέλους τοῦ τείχους καὶ κατὰ μῆκος αὐτοῦ χαλικοστρωτον δάπεδον. Μικρὸν μόνον τμῆμα ἀνεσκάφη καὶ ἐκ τῶν ὀλίγων εὗρημάτων ἰδιαίτερος μνημονευτέα εἶναι πῆλινα εἰδῶλια γυμνῶν γυναικείων μορφῶν ἀξιολόγου πλαστικότητος (πίν. 123α).

Ἡ ἀνασκαφὴ τῆς θόλου τοῦ τ. 1 παρέσχεν ἐκ μὲν τοῦ Ἑλληνιστικοῦ κεκαυμένου στρώματος τῶν θυσιῶν πλῆθος ἀγνύθων καὶ μελαμβαφῶν ὄστράκων, ἔξ ὧν συνεκροτήθησαν μικροὶ ἀναθηματικοὶ κύαθοι καὶ ποτήρια (πίν. 129γ - ζ). Κάτωθεν τοῦ στρώματος τούτου (εὗρισκομένου εἰς ὕψος 50 - 80 ἐκ. ἀπὸ τοῦ δαπέδου τῆς θόλου) εὗρέθησαν πολλὰ ὄστρακα πρωίμων καὶ μεσαίων Μυκηναϊκῶν ἀγγείων, ἐπὶ δὲ τοῦ δαπέδου κυρίως πλῆθος θραυσμάτων ἐκ πιθαμοφόρων Ἀνακτορικοῦ καὶ πρωίμου καὶ προκεχωρημένου ρυθμοῦ (πίν. 127β καὶ 128α). Εὗρέθησαν ὡσαύτως τὰ τεμάχια λιθίνου γλυπτοῦ λύχνου ἐκ μέλανος λίθου (πίν. 128β), κέρατα ἐλάφων (ἐκ τοῦ Ἑλληνιστικοῦ στρώματος) (πίν. 144γ) καὶ ἄμορφα τεμάχια χαλκοῦ.

Ἐκ τοῦ πάλαι πλούτου τοῦ τάφου, πλὴν τεμαχίων χρυσοῦν φύλλων, ἀνευρέθησαν :

Δύο χρυσᾶ φύλλα ἐν σχήματι τοῦ ἱεροῦ κισσοῦ - waz (πίν. 129α).

Χρυσὴ ψῆφος μεγέθους μικροῦ κερασίου μετὰ θαυμασίας μορφοῦσης (κοκκιδωτῆς) διακοσμήσεως (πίν. 129β). Εἶναι σφαιρα ἐλαφρῶς πεπεσμένη καὶ, κατὰ εὐστοχον παρατήρησιν τῆς βοηθοῦ τῆς ἀνασκαφῆς δ. Β. Δαραδήμου, μιμείται μᾶλλον τὸν καρπὸν τῆς κομάρου ἢ τὸ μόνον. Ἡ ἔκφρασις τοῦ Ὀμήρου μορφοῦς χαρακτηρίζει ἐπιτυχέστατα τὴν θαυμασίαν ταύτην ἐργασίαν. Πλέον τῶν χιλίων μικροτάτων σφαιριδίων ἔχουσι προσκολληθῆ ἔν πρὸς ἐν ἐπὶ τῆς χρυσοῦς ἐπιδερμίδος τῆς ψήφου, ἵνα ἀπαρτίσωσι τὸν καρπὸν τῆς κομάρου (*arbutus unedo*), ἣτις καὶ ἐπὶ τῶν πινακίδων τῆς Κνωσοῦ ἀναφέρεται ko - ma - ra [. . . , (ᾄδα L. STELLA, *La civiltà Micenea*, 1965, 176 - 7).

Τέλος εὗρέθησαν δύο συναπτόμενα χρυσᾶ φύλλα ἔξ ἐπενδύσεως σκεύους τινός, ἅτινα διασώζουσι τμῆμα σπουδαίας παραστάσεως : Ἐπτὰ ἀνθρώπινα μορφαὶ ἐναλλὰξ ὑψηλότεραι καὶ χαμηλότεραι (φαίνονται ὡς ἔφηβοι καὶ παῖδες) βαίνουν πρὸς ἀριστερά. Ἡ καλύτερον διατηρουμένη μορφὴ χειρονομεῖ διὰ τῆς δεξιᾶς μὲ ἀνοικτούς δακτύλους. Ἡ ἀριστερὰ εὗρίζεται ἐπὶ τοῦ στήθους παρὰ τὸν μαστόν. Πρὸ τοῦ στήθους δυσδιάκριτον τρισκελὲς ἀντικείμενον. Τὸ ἔδαφος μεταξὺ τῶν μορφῶν πληροῦται καθέτων ραβδώσεων διδουσῶν περίπου τὴν ἐντύπωσιν τὴν οἰκείαν ἐκ τοῦ ρυτοῦ τῶν «λικμη-

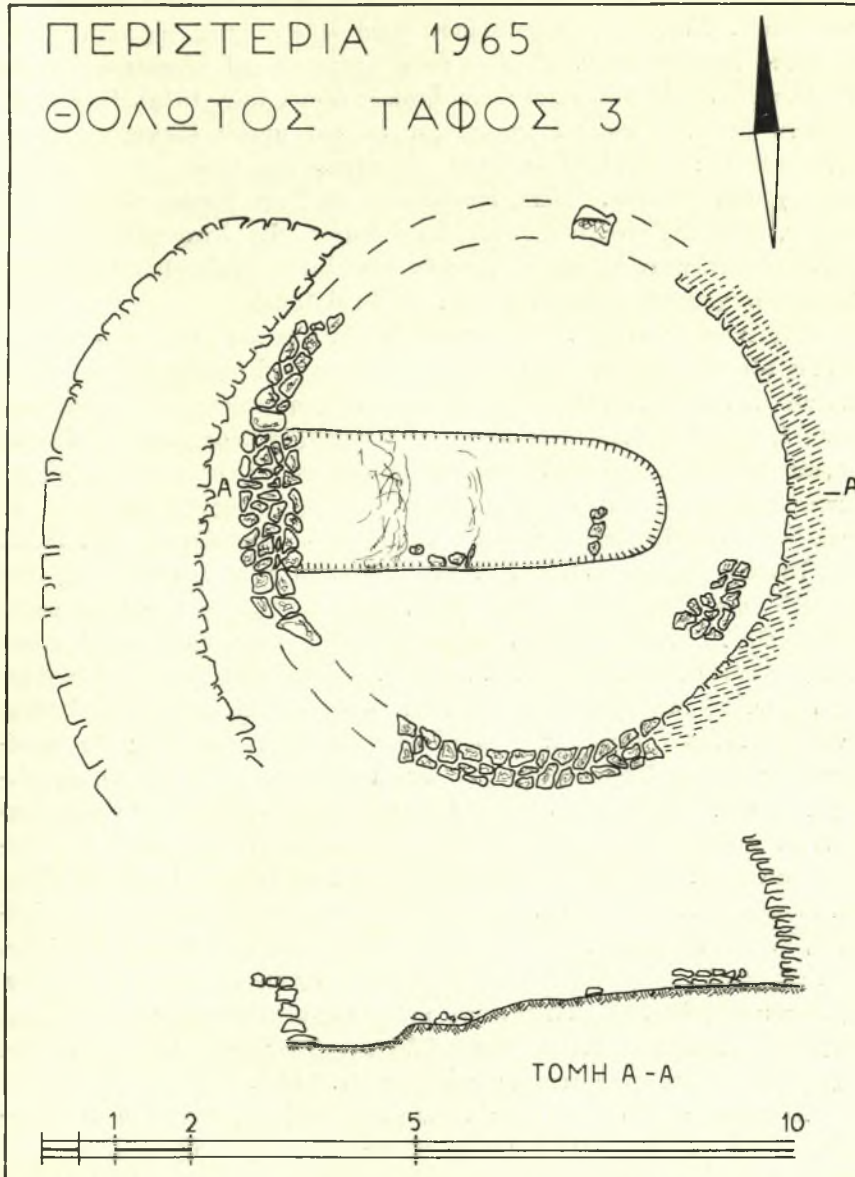
τήρων» Ἀγίας Τριάδος. Ἴσως πρόκειται καὶ ἐνταῦθα περὶ ἀναλόγου ὁμίλου, διότι πολεμιστὰὶ δὲν εἶναι (πίν. 128γ).

Τὰ σπουδαιότερα ἀποτελέσματα ἀπέδωκεν ἡ ἔρευνα τοῦ «Κύκλου» (ἂν καὶ ἀπεδείχθη ἐν τῷ μεταξύ ὅτι πρόκειται περὶ ἡμικυκλίου). Τὸ μνημειῶδες τοῦτο κατασκευάσμα (πίν. 130α), διαμέτρου ἄνω τῶν 30 μέτρων, ἠρευνήθη ἐφέτος καλύτερον. Ἐξωτερικῶς καταλήγει εἰς μὲν τὸ Ἀνατολικὸν ἄκρον εἰς γωνίαν (πίν. 130β), ἀλλ' ὁ τοῖχος προχωρεῖ καὶ πέραν ταύτης. Ἐπειδὴ δὲ πρῶμα ὄστρακα (ΥΕ I), εἰδῶλια καὶ ἴχνη πυρᾶς παρουσιάζονται ἐνταῦθα, ἀφέθη ἡ συμπλήρωσις τῆς ἀνασκαφῆς δι' εὐθειώτερον χρόνον. Πράγματι, ἄνευ κατασκευῆς ἀμαξιτῆς ὁδοῦ μέχρι Περιστεριᾶς, πρὸς ἄνοδον καταλλήλων μηχανικῶν μέσων, ἡ ἀνασκαφή καθίσταται πολὺ δαπανηρὰ λόγῳ τῶν μεγάλων ἐπιχώσεων. Εἰς τὸ ἕτερον ἄκρον, τὸ δυτικόν, ὁ «Κύκλος» καταλήγει εἰς αἰχμὴν (πίν. 131α), ὡς ἦτο ἤδη γνωστόν.

Ἐντὸς τοῦ «Κύκλου» κατὰ τὸ σημεῖον τοῦτο εἶχεν ἤδη ἐντοπισθῆ ὁ θολωτὸς τάφος 3 (εἰκ. 6), ὅστις ἐφέτος ἠρευνήθη πλήρως. Ἡ ὄλη οἰκοδομικὴ αὐτοῦ δεικνύει, ὅτι εἶναι ὁ νεώτατος πάντων, εἶναι δὲ καὶ ὁ μικρότατος. Ἡ διάμετρος του ἦτο 6.90 μ. καὶ μόνον ἐν τεμάχιον τῆς θόλου εἰς τὸ Ἀν. μέρος διατηρεῖται μέχρις ὕψους 2 μ. περίπου. Τῆς ὑπολοίπου θόλου διατηρεῖται εἰς τινα σημεῖα μόνον ἢ κατωτάτη σειρὰ τῶν πρώτων λίθων τῶν θεμελίων. Ὀλόκληρος ἡ θόλος συνέκειτο ἐκ μικρῶν πλακωτῶν λίθων ἄλλης ποιότητος, οὐχὶ τόσον κρυσταλλικῆς, ὅσον ἡ τῶν τάφων 1 καὶ 2. Κατὰ τὸ ἀνατολικὸν μέρος τῆς θόλου ὑπάρχει μικρὸν, ἀκανονίστως τριγωνικὸν βᾶθρον, μήκους 1.10 μ. (πίν. 131α). Τὸ ἔδαφος τῆς θόλου σύγκειται κατὰ μὲν τὸ Β. μέρος ἐκ τοῦ φυσικοῦ κροκαλοπαγοῦς βράχου, κατὰ δὲ τὸ Ν. μέρος ὑπάρχει καὶ ἐλαφρὰ ἐπίχωσις ἀργιλώδους ὑφῆς, ἵνα ἐπιτευχθῆ ὀριζοντίωσις.

Τάφος στενὴ, ἀνοιχθεῖσα ἀπὸ Β. πρὸς Ν. ἐντὸς τῆς θόλου, σκοπὸν εἶχε νὰ ἔρευνηθῆ καλύτερον τὸ ὑπέδαφος ἐντὸς τοῦ «Κύκλου», ὅστις ἐπιδέχεται μὲν καὶ ἄλλας ἐρμηνείας ἀλλὰ δὲν ἠδύνατο νὰ ἀποκλεισθῆ ἡ ὑπόνοια, ὅτι δυνατὸν νὰ περιέκλειε λακκοειδεῖς τάφους, παλαιότερους τῶν θολωτῶν, ὡς συμβαίνει ἐν Μυκῆναις (ἡ ἐλπίς αὕτη ἐξεφράσθη ἤδη ἐν ΠΑΕ 1962, 95). Ἡ τάφος οὐδὲν ἀπέδωκε, διότι ἐντὸς ὀλίγου συνηγήσαμεν τὸ σκληρὸν φυσικὸν πέτρωμα. Ἀκολούθως ἠνοιχθῆ σταυροειδῶς ἕτερα τάφος ἀπὸ Ἀνατολῶν πρὸς Δυσμᾶς, ὅπου ὡσαύτως παρουσιάζει κλίσην ὁ φυσικὸς βράχος. Τὴν φορὰν ταύτην τὰ ἀποτελέσματα ὑπῆρξαν εὐτυχῆ.

Ἐνῶ ὀλόκληρος ἡ θόλος οὐδὲν παρουσίασεν εὐρημα, πλὴν ὄστράκων κατὰ τὸ πλεῖστον ΜΕ, ἅτινα ἀνῆκον προφανῶς εἰς τὴν ἐπίχωσιν τοῦ Κύκλου (τινὰ τῶν ἀνασυγκροτηθέντων ἀγγείων ἐνταῦθα πίν. 123δ-ζ), ἤρχισαν νῦν νὰ ἀναφαίνωνται ὑπὸ τὸ δάπεδον ψήγματα φυλλαρίων χρυσοῦ. Ταῦτα



Εικ. 6. Σχέδιον θολωτοῦ τάφου 3 Περιστεριάς.

ἀπέβαινον διαρκῶς πολυαριθμότερα, ἐνίοτε δὲ τὰ φύλλα ἦσαν σημαντικῶν διαστάσεων. Συγχρόνως παρουσιάσθη σειρὰ λίθων ἐντὸς τῆς τάφρου, ἣν διὰ τοῦτο διεπλατύναμεν. Οἱ λίθοι ἦσαν πάντες μικροὶ πλακωτοί, ὥς καὶ οἱ τῶν τοίχων τῆς θόλου καὶ ἦσαν ἀρχικῶς ἀραιοί (πίν. 131α). Βαθύτερον ἀνεφάνη δεύτερον στρωῶμα πυκνότερον ἐκ τῶν αὐτῶν λίθων, τὰ χρυσᾶ μικρὰ εὐρήματα ἐπολλαπλασιάζοντο, ὧν μεταξὺ μία γλαῦξ, τρίτωνες, ρόδακες, χρυσοὶ θύσανοι. Τέλος, προσκείμενα πρὸς τὴν Νοτίαν πλευρὰν τῆς τάφρου, ἐνθα εἶχε γίνει ἤδη σαφές, ὅτι ὁ βράχος εἶχε λατομηθῆ εἰς ἀβαθῆ λάκκον, ἀνεφάνησαν πρῶτον τὸ χρυσοῦν κύπελλον 1, ἀκολούθως τὸ διάδημα καὶ εἶτα τὸ χρυσοῦν κύπελλον 2 (πίν. 131β καὶ 132α).

Συγκινητικὸς ὑπῆρξεν ὁ ἐνθουσιασμὸς τῶν ἐργατῶν, πάντων κατοίκων Μύρου, οἵτινες θεωροῦν τὴν Περιστεριὰν τέκνον καὶ προῖον τῶν πολυετῶν προσπαθειῶν των. Πάντες προσεφέρθησαν νὰ χρησιμεύσουν ὡς νυκτερινοὶ φρουροί, δύο δ' ἐξ αὐτῶν, ὁ Ἀλέξανδρος Ζαφειρόπουλος καὶ ὁ Θεόδωρος Πασρασκεύπουλος, προσκομίσαντες τὴν τροφήν καὶ τὰ κλινოსκεπάσματά των διενυκτέρευσαν ἐπὶ τόπου. Τὴν μεθεπομένην ἡμέραν εὐρέθη καὶ τὸ τρίτον κύπελλον, τὸ ὁποῖον ἔκειτο μονῆρες περὶ τὰ 50 ἐκ. Νοτιώτερον (πίν. 132α).

Ταχέως ἐγένετο ἀντιληπτόν, ὅτι ἐπρόκειτο περὶ λάκκου ἐντὸς τοῦ σκληροῦ κροκαλοπαγοῦς βράχου ἀπὸ Α. πρὸς Δ., ἔχοντος συνολικὸν μῆκος 2.70 - 2.80 μ., πλάτος δὲ 0.90 μ. Μόνον πρὸς τὸ Ν. μέρος ὅμως καὶ εἰς μῆκος 1.80 μ. ὁ λάκκος εἶναι βαθὺς μέχρι 0.80 μ. ἀπὸ τῆς ἐπιφανείας τοῦ δαπέδου τῆς θόλου. Τὸ ὑπόλοιπον πρὸς Ἀνατολὰς μέρος τοῦ λάκκου, μήκους 0.90 μ. εἶναι ἀβαθέστερον, μέχρις ὅτου πρὸς Ἀνατολὰς συγγέεται πρὸς τὴν ἐπιφάνειαν τοῦ βράχου. Μόνον δύο - τρεῖς μικροὶ πλακωτοὶ λίθοι (εἰκ. 6) εὐρεθέντες εἰς τὸ σημεῖον τοῦτο ὡς εἰ ἦσαν ἐκτισμένοι (βέβαιον ὅμως δὲν εἶναι), ὑπεδείκνυνον πιθανῶς τὸ Ἀνατολικὸν ἄκρον τοῦ λάκκου. Τὰ κύπελλα καὶ τὸ διάδημα ἔκειντο μετὰ τὸ ἀβαθέστερον τοῦτο τμήμα τοῦ λάκκου. Κατὰ τὸν πλήρη καθαρισμὸν ὀλοκλήρου τοῦ λάκκου εὐρέθησαν καὶ πάντα τὰ μικρότερα εὐρήματα, ὧν τὰ κυριώτατα ἀπεικονίζονται ἐπὶ τῶν πινάκων 140 - 142 καὶ 143α. Ἐπὶ πλεόν, εἰς τὸ ἀβαθὲς τμήμα τοῦ λάκκου, εὐρέθησαν ψῆφοι ἐξ ἡμιπολυτίμου ὕλικου (πίν. 143β) καὶ ἐν σωρῶ καὶ μετὰ τὰς αἰχμαῖς πρὸς τὸ αὐτὸ μέρος, ἐπομένως ἀποκείμενα ἐκεῖ ὡς δέσμη βελῶν, τριάκοντα αἰχμαὶ ἐξ ὀψιμανοῦ καὶ κυριώτατα ἐκ καστανοῦ πυρίτου (τινὲς ἐν πίν. 144α).

Σκελετοῦ ἢ ὀστέων οὐδ' ἴχνος εὐρέθη ἐντὸς τοῦ λάκκου. Κατὰ τὸ Νότιον ὅμως αὐτοῦ τοίχωμα, ὅπερ σύγκειται ἐκ λίθων κτιστῶν, οὗς θὰ ἠδύνατό τις νὰ ἐρμηνεύσῃ ὡς τοίχισιν τῆς θύρας τῆς θόλου τοῦ τάφου 3, εὐρέθησαν τὰ ἀκόλουθα: Ἐντὸς κοιλώματος ἐπὶ τούτῳ ἀφεθέντος ἐντὸς τῆς λιθιᾶς ἔκειντο ἐν μετακομιδῇ τὰ καλῶς διατηρούμενα ὀστᾶ σκελετοῦ (πίν. 132β) ἀποτελούμενα ἐκ κρανίου, μακρῶν ὀστέων, πλευρῶν καὶ τινων σπονδύλων.

Ἀκόμη καὶ ἡ πύελος διατηρεῖτο ἀσυνήθως καλῶς. Ὅμοῦ μετ' αὐτῶν κατασπαρμένα εὐρέθησαν φυλλάρια χρυσοῦ καὶ τὰ τεμάχια δύο ἀγγείων, ἐξ ὧν ἀπετελέσθη ὀλόκληρος ὁ πιθαμοφορεὺς καὶ τὸ πλεῖστον τοῦ θαδινοῦ ἀμοφορέως τοῦ πίν. 133. Ὀλίγη δύναται νὰ ὑπάρξῃ ἀμφιβολία, ὅτι πρόκειται περὶ τοῦ νεκροῦ ἢ ἐνὸς τῶν νεκρῶν τοῦ λάκκου, οὗτινος οὕτω πιστοῦται καὶ ἡ χρονολογία, ἂν καὶ ἦτο φανερὰ ἐκ μόνων τῶν χρυσῶν εὐρημάτων. Τὰ ἀγγεῖα εἶναι Δυτικοπελοποννησιακῆς τεχνικῆς, χειροποίητα καὶ μετριάς ὀπτήσεως. Ἀνήκουσι χρονικῶς εἰς πρῶμον ΥἼ περίοδον (εἶναι νωπὴ εἰσέτι ἡ Μεσομινωικὴ ΙΙΙ παράδοσις). Ἐπομένως τὰ μέσα τοῦ 16^{ου} αἰῶνος εἶναι τὸ χρονικὸν πλαίσιον τοῦ εὐρεθέντος θησαυροῦ. Τὰ κυριώτατα ἀντικείμενα εἶναι τὰ ἀκόλουθα (πάντα χρυσᾶ) :

1) «Διάδημα» τοῦ γνωστοῦ τύπου ἐκ τοῦ εἱρήματος SCHLIEMANN ἐν Μυκῆναις. Μῆκος 0.43 μ., μεγίστη διάμετρος 0.103 μ. (πίν. 134). Τὸ πλησιέστερον ἐκ Μυκηναίων ἀνάλογον εἶναι τὸ τοῦ τάφου I, KARO, Schachtgr. v. Mykenai, ἀριθ. 184 πίν. XXXV.

2) Τρία χρυσᾶ κύπελλα ἀριθμούμενα κατὰ τὴν σειρὰν τῆς ἀνακαλύψεως αὐτῶν. Τὸ ὑπ' ἀριθ. 1 εἶναι μόνωτος ἀβαθῆς κύαθος κοσμοῦμενος ὑπὸ συνεχῶν σπειρῶν καὶ συγκεντρικῶν κύκλων ὑπὸ τὸν πυθμένα (ῦψος 0.045 μ., διάμετρος 0.16 μ., πίν. 136α καὶ 137). Τὸ ὑπ' ἀριθ. 2 δύναται νὰ συγκαταλεχθῇ μεταξὺ τῶν ἀρίστων γνωστῶν κυπέλλων. Ἔχει τὸ σχῆμα τὸ συνήθως ἀποκαλούμενον «Kefti» μετὰ μεσαίας ἀναγλύφου ζώνης καὶ ἀτέρμοнос σπείρας καλυπτούσης ὀλόκληρον τὴν ἐπιφάνειαν τοῦ ἀγγείου. Ὑπὸ τὸν πυθμένα συγκεντρικοὶ κύκλοι καί, περιέργως, μικρὰ κανονικὴ στρογγύλη ὀπή (ὄρατὴ ἐπὶ τῆς εἰκ. πίν. 138β εἰς τὸ ἄνω δεξιὸν μέρος τοῦ πυθμένος). Ἡ ἀκρίβεια τοῦ σχεδίου καὶ ἡ σταθερότης τῆς χειρὸς τοῦ τεχνίτου εἶναι ἀξιοθαύμαστα καὶ τὸ κύπελλον ὑπερέχει κατὰ πολὺ τοῦ ἀδελφοῦ ποτηρίου ἐκ τῶν βασιλικῶν λάκκων τῶν Μυκηναίων, KARO, Schachtgr. v. Mykenai, ἀριθ. 629, πίν. CXXV (ῦψος 0.135 μ., διάμετρος 0.195 μ., πίν. 135 καὶ 138). Τὸ τελευταῖον κύπελλον ὑπ' ἀριθ. 3 δὲν σύγκεται ἐκ καθαροῦ χρυσοῦ ὡς τὰ προηγούμενα, ἀλλὰ φέρει ἑλαφρὰν πρόσμειξιν ἀργύρου καὶ λευκάζει ἑλαφρῶς. Τὸ ἔλασμα ὡσαύτως δὲν εἶναι τόσον μαλακὸν καὶ διὰ τοῦτο ὑπέστη τὰς μεγαλύτερας φθορὰς κατὰ τὴν σύνθλιψιν ὑπὸ τῶν λίθων, ἦτις εἶχε παραμορφώσει ὀλόκληρον τὸν θησαυρόν. Τὸ ποτήριον εἶναι τοῦ αὐτοῦ καὶ τὸ ὑπ' ἀριθ. 2 σχήματος καὶ φέρει δύο σειρὰς συνεχοῦς σπείρας καὶ τοὺς συγκεντρικοὺς κύκλους τοῦ πυθμένος. Τὰ λεγόμενα κύπελλα Kefti (λ. χ. ἐκ τοῦ τάφου τοῦ Senmut, EVANS, PM II, 2, 534, εἰκ. 338) εἶναι μὲν τοῦ αὐτοῦ σχήματος, ἀλλὰ στεροῦνται τῆς μεσαίας ἀναγλύφου ζώνης καὶ ἐπὶ πλέον φέρουσι λαβὴν τύπου Βαφειοῦ (ῦψος 0.075 μ., διάμετρος 0.12 μ., πίν. 136β καὶ 139).

Ὁ βράχος, ἐπὶ τοῦ ὁποίου εὐρίσκοντο τὸ διάδημα καὶ τὰ ποτήρια, ἦτο κεκαλυμμένος ὑπὸ ἀφθονίας λεπτοτάτων χρυσῶν φύλλων. Τινὰ ἦσαν συνεχῆ καὶ ἐκάλυπτον ὀλοκλήρους κόχλακας τοῦ κροκαλοπαγοῦς βράχου, ὡς εἰ τὸ ἔδαφος ἦτο ὑπεστρωμένον διὰ τοῦ χρυσοῦ φύλλου ἢ δι' ὑφάσματος χρυσοποικίλου ἢ ἴσως σκεύους (σπυρίδος, ταλάρου, ξυλίνου κιβωτιδίου) κεχρυσωμένοι. Ὅπισθεν τοῦ κυπέλλου 2 καὶ ἐν μέρει ὑπὸ τοῦτο ὑπῆρχεν ἀρχικῶς ἀργυροῦν μόνωτον κύπελλον. Διὰ τὴν ὀξείδωσιν ὅμως καὶ διὰ τὸν περιεργον νόμον, καθ' ὃν ἐπὶ γειτνίασεως δύο μετάλλων τὸ ἀγενέστερον φθείρεται ταχύτερον εἰς ὄφελος τοῦ εὐγενεστεροῦ, μόνον τὸ μελανὸν χρῶμα τοῦ χῶματος ὑπεδείκνυε μέρος τοῦ χεῖλους, τῆς λαβῆς καὶ μικροῦ μέρους τῆς κοιλίας τοῦ ἀγγείου. Ὑπὸ τὴν λαβὴν διεκρίνεται ἀστραγαλωτὸν κόσμημα. Δι' ἀκετόνης ἐσκληρύναμεν καὶ μετεφέραμεν εἰς τὸ Μουσεῖον Χώρας τὸ λείψανον μετὰ τμήματος τῆς λαβῆς τοῦ ἀγγείου, τὸ ὁποῖον ὅμως δὲν εἶναι τι πολὺ περισσότερον ἀπὸ ἀπλοῦν χῶμα.

Ἐκ τῶν μικροτέρων χρυσῶν ἀντικειμένων τῶν ἀνὰ τὸν λάκκον εὐρεθέντων ἀπεικονίζονται ἐνταῦθα τὰ κυριώτατα. Ἐπὶ τοῦ πίν. 140α εἰκονίζονται τρία ἐκ τῶν πέντε εὐρεθέντων ὄραιων καὶ πρωτοφανῶν κοσμημάτων, ἅτινα σύγκεινται ἐκ δύο φύλλων ἕκαστον, εἶναι δηλαδὴ διπλοπρόσωπα, ἀλλὰ τὸ ὀπισθεν μέρος εἶναι λεῖον. Τὸ κύριον θέμα εἶναι περίτεχνος συνδυασμὸς δύο ἱπταμένων ἀντωπῶν ψυχῶν (πεταλουδῶν) μετὰ εἶδους *waz* ὑπὲρ τὰς κεφαλὰς των. Αἱ κοιλίαι ἐνοῦνται κάτω σχηματίζουσαι βρόχον. Ὡς δὲ τὰ σήμαντρα Ζάκρου ἀποδεικνύουν, ὁ βρόχος οὗτος ἐθεωρήθη κατόπιν ὡς ἄνω μέρος (EVANS, PM I, 702 εἰκ. 525b). Τὸ σύνολον, πράγματι, εἶναι τόσον πεφροντισμένον, ὥστε τὸ κόσμημα τοῦτο εἶναι σχεδὸν μαγικὴ εἰκὼν δυναμένη νὰ χρησιμοποιηθῆ καὶ ἀνάστροφος. Ἡ συμβολικὴ σημασία εἶναι σχεδὸν βεβαία, δηλοῦσα ἴσως τὴν ἀναγέννησιν τῆς ψυχῆς.

Ἡ εἰκ. πίν. 140β εἰκονίζει πεντάφυλλον ἄνθος κοινὸν εἰς τὴν Κρητομυκηναϊκὴν τέχνην, τὸ ὁποῖον ταυτίζεται πρὸς τὸ «ἄγριον ρόδον» (EVANS, Οἰκία τῶν Τοιχογραφιῶν ἐν Κνωσῶ) ἢ πρὸς τὸ ἄνθος τοῦ κίστου (ἀλαδάνου). Εὐρέθησαν πολλὰ παραδείγματα.

Ἐπὶ τῆς ἐπομένης εἰκόνας (πίν. 140γ) εἰκονίζονται δύο ἱπτάμενα πτηνά, τὰ ὁποῖα δέονται εἰσέτι μελέτης. Πρόκειται περὶ ἱερῶν πτηνῶν, ἀναμφιβόλως δὲ τὴν αὐτὴν σημασίαν ἔχει καὶ ἡ χρυσὴ γλαυξ (ὑψ. 0.038 μ.), ἣτις ἐνταῦθα εἶναι ἀνάλογος πρὸς τὴν ἐπὶ τῶν Ἀθηναϊκῶν νομισμάτων. Τὴν σημασίαν τῆς γλαυκὸς ἐνταῦθα δὲν δυνάμεθα εἰσέτι νὰ σχολιάσωμεν πλήρως. ἴσως εἶναι πτηνὸν τῆς αἰωνίας νυκτὸς τοῦ θανάτου. Ἐνδιαφέρον εἶναι, ὅτι καταντᾷ τὸ κατ' ἐξοχὴν σύμβολον τῆς περιοχῆς, ἀφοῦ γλαυκεὶς χρυσαῖ εὐρέθησαν καὶ εἰς τὸν Κακόβατον καὶ εἰς τὸν Ἑγγλιανόν. Τὴν πιθανὴν καταγωγὴν τῆς Ἀθηναϊκῆς γλαυκὸς ἐκ Πύλου (διὰ τῶν Νηλειδῶν) ὑπέθεσα

πρὸ πολλοῦ, θεωρεῖ δὲ δυνατὴν καὶ ὁ καθηγητῆς BLEGEN. Ἴσως ὁμως ἡ μελέτη τοῦ πτηνοῦ τούτου ἐν σχέσει πρὸς Ἀνατολικά πρότυπα δύναται νὰ μᾶς ὀδηγήσῃ εἰς μεγαλυτέρας σημασίας συμπεράσματα.

Ἐπὶ τῆς εἰκόνας πίν. 140δ φαίνονται : Ἐξάρτημα φέρον ἐμπέστον πτερωτὸν ἀντικείμενον, ἴσως δακτυλόπτερον. Τινὲς ἐκ τῶν πολλῶν εὐρεθέντων στενομάκρων σωλήνων, οἵτινες ἀνῆκον εἰς σύνθετα περιδέραια. Τρία ἀντικείμενα ἐκ στερεοῦ φύλλου χρυσοῦ ἀποτελούμενα ἕξ ἕξ σωληνίσκων ἕκαστον. Ὑποθέτω ὅτι καὶ ταῦτα προέρχονται ἐκ συνθέτων περιδεραίων, ὧν αἱ μικραὶ ψῆφοι, φερόμεναι ἐπὶ ἐπαλλήλων θωμίγγων, εἶχον ἀνάγκην στηρικμάτων, ἵνα διατηροῦνται εἰς τὴν θέσιν των. Δύο χρυσᾶ καψύλια, τὸ ἐν ἔσπερωμένον ἐντὸς χρυσοῦ φύλλου καὶ διασφῶζον κυανῆν οὐσίαν, δι' ἧς ἦτο πεπληρωμένον, εἶναι δυσκολώτερον νὰ ἐρμηνευθῶσιν.

Ἐπὶ τοῦ πίνακος 141α βλέπει τις μερικοὺς ἐκ τῶν εὐρεθέντων ἀνθοροδάκων, οἵτινες ἔχουσι καὶ ὀπίσθιον πρόσωπον, λεῖον ὁμως καὶ φέρον μόνον τὰς ἐγκοπὰς στερεώσεως. Πιθανῶς οἱ ρόδακες γενικῶς ἦσαν κοσμήματα τῆς κόμης. Ἡ μεσαία σειρὰ (β καὶ γ) δεικνύει μερικοὺς ἀποσυντεθειμένους καὶ μερικοὺς ἡμιδιατηρουμένους θυσάνους. Εὐρέθησαν πάντες σχεδὸν ὁμοῦ ἐν σωφῶ, ὁμοῦ δὲ μετ' αὐτῶν λεπτὰ χαλκᾶ σύρματα (ὄρατὰ ἐπὶ τῆς εἰκ. πίν. 141β) καὶ κωνικὰ χρυσᾶ καψύλια, καλύτερον ὄρατὰ ἐπὶ τῆς εἰκόνας πίν. 142α. Τὰ χάλκινα σύρματα σχετίζονται πρὸς τὴν χρησιμοποίησιν τῶν θυσάνων, ἀλλὰ δυστυχῶς οὐδὲν εὐρέθη εἰς τὴν θέσιν του.

Ἡ κατωτάτη σειρὰ (πίν. 141δ-ε) δεικνύει ἐν ἐκ τῶν πολλῶν μειζόνων χρυσοῦν φύλλων καὶ ἓνα (ἐκ τῶν πολλῶν εὐρεθέντων) χρυσοῦν τρίτωνον (Dolium Trito). Ὑψος 0.047 μ. Οὗτος, ὡς καὶ ἡ γλαῦξ καὶ τινὰ ἄλλα κοσμήματα, σύγκεινται ἐκ στερεωτέρου χρυσοῦ φύλλου καὶ φέρουσι ἀνὰ δύο ὀπὰς.

Ἐπὶ τοῦ πίν. 142β εἰκονίζονται ἐμπέστα χρυσᾶ φύλλα. Τὸ ἐν ἕξ αὐτῶν εἶναι ἡμιελλειψοειδές, τὸ δ' ἕτερον καρδιόσχημον. Τὸ τελευταῖον τοῦτο, ὡς ἀποδεικνύει ἕτερον πληρέστερον παράδειγμα (πίν. 143α), ἔφερεν εἰς τὸ ἄνω μέρος ἄγκιστρον, δι' οὗ ἠδύνατο νὰ ἀναρτᾶται. Ἡ εἰκ. πίν. 143α δεικνύει περαιτέρω σωληνωτὰ ἀντικείμενα, ἅτινα ἐτυλίσσοντο πιθανώτατα περὶ τοὺς θωμίγγας περιδεραίων, καὶ ἀριθμὸν φύλλων καὶ ταινιῶν κεκοσμημένων ἐμπέστως διὰ διαφόρων θεμάτων.

Πολλὰ προβλήματα προσδοκᾶται νὰ λυθῶσι διὰ τῆς περαιτέρω ἀνασκαφῆς τοῦ «Κύκλου». Δὲν εἶναι ἀκόμη ἀπολύτως σαφές, ἂν ὁ περιγραφεὶς θησαυρὸς προέρχεται πράγματι ἐκ λακκοειδοῦς τάφου τοῦ τύπου Μυκηνῶν, ἂν καὶ τὸ πρᾶγμα εἶναι λίαν πιθανόν. Τὸ σκάμμα τοῦ θολωτοῦ τάφου 3 εἶναι πεταλοειδές, τοιαῦτα δὲ σκάμματα εἶναι γνωστὰ καὶ ἐκ τοῦ ἀσυλήτου τάφου Ρούτση 2 καὶ ἐκ τοῦ τάφου Γουβαλάρη 1 Κουκουνάρας καὶ ἐκ τοῦ

τάφου Τραγάνας 2. Δὲν εἶναι ἀκόμη σαφὲς διατί ἐκτίσθη καὶ διατί κατεστράφη ὁ θολωτὸς τάφος 3 ἐν Μυκηναϊκῇ εἰσέτι ἐποχῇ. Οὐδὲν ἀποδεικνύει, ὅτι ἐκτίσθη διὰ νὰ περιλάβῃ νεκρούς, ἀφοῦ οὐδὲ τὸ παραμικρὸν ταφῆς σημεῖον εὗρέθη. Ἄλλὰ καὶ ὁ σκοπὸς τοῦ «Κύκλου», ὅστις ἠχρήστευσε καὶ τοῦτον καὶ τὸν θολωτὸν τάφον 2, δὲν εἶναι ἀκόμη σαφής. Πάντως, ἂν ἐγένετο διὰ νὰ περιλάβῃ παλαιότερους λακκοειδεῖς τάφους, ὑπόθεσις ἣτις ἐφάνη βεβαιουμένη ἐκ τῆς ἐφετεινῆς δοκιμῆς, τότε ὑπάρχει βάσιμος ἐλπίς νὰ ἀνευρεθῶσι καὶ ἄλλοι ὅμοιοι τάφοι καὶ ἴσως ὑπὸ ὄρους εὐνοϊκωτέρους ἢ ὁ τοῦ προβληματικοῦ εἰσέτι πρώτου λάκκου.

ΣΠΥΡΙΔΩΝ ΜΑΡΙΝΑΤΟΣ



β. Κεφαλοφρίσου τάφος 5. Είσοδος.



α. Κεφαλοφρίσου τάφος 4. Θύρα.



α. Κεφαλοβρύσου τάφος 1. *Ελάσσων λάκκος και βόθρος.



β. Κεφαλοβρύσου τάφος 6. Εἴσοδος και θάλαμος.



α. Κεφαλοβρύσου κεραμοσκεπής τάφος 1.



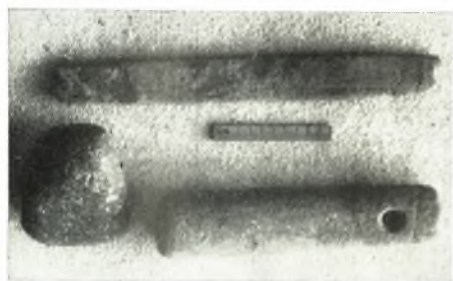
β. Κεφαλοβρύσου «μεταλλουργεϊον».



α. Κεφαλοβρύσου τάφος 4. *Ελληνιστικός νεκρός.



β. Κεφαλοβρύσου τάφος 5. *Λόνοι, χαίλιοι και λίθινος πέλεκυς.



α. Κεφαλοβρύσου τάφος 5. Ἄκοναι
καὶ πέλεκυς.



β. Κεφ. τ. 6, Χαλκῆ περόνη.



γ. Κεφ. Ἑλληνιστικὸς λάκκος. Λύχνος.



δ. Κεφ. τ. 4. Ἑλληνιστικὴ
χύτρα.



ε. Κεφ. Ἑλληνιστικὸς
λάκκος. Ἄγγειον.



ζ. Κεφ. τ. 7. Θήλαστρον.



η. Κεφ. Ἑλληνιστικὸς λάκκος. Ἄγγειον.



θ. Κεφ. Ἑλληνιστικὸς λάκκος. Ἄγγειον.



α. Κεφ. τ. 4. Ἀλάβαστρον.



β. Κεφ. τ. 5. Προχοΐσκη καὶ κύαθος.



γ. Κεφ. τ. 6. Λεβητοκύαθος.



δ. Κεφ. τ. 6. Κύαθος μετὰ «κόρων».



ε. Κεφ. τ. 6. Ἀλάβαστρον καὶ ἀσός.



ζ. Κεφ. τ. 6. Δίωτος σκύφος ἐκ τῆς
πρὸ τῆς θύρας θυσίας.



α



β



γ



δ



ε



ζ

α - ε. Πρωτογεωμετρικά ἀγγεία ἐκ θέσεως Ρίζεας. ζ. Τεμάχιον τοῦ ἀιχμηροῦ
πίθου, οὗ ἐντὸς εὐρέθησαν τὰ ἀγγεία.



α. Περιστεριά, ΝΑ. τομέυς. Μυκηναϊκόν κτίσμα (κάτω)
καί Ρωμαϊκόν πρόϊμον (άνω).



β. Περιστεριά, ΝΑ. τομέυς. Τò Α. δωμάτιον τοῦ προΐμου Ρωμ. κτίσματος.



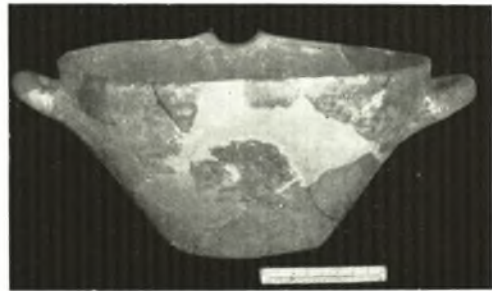
α



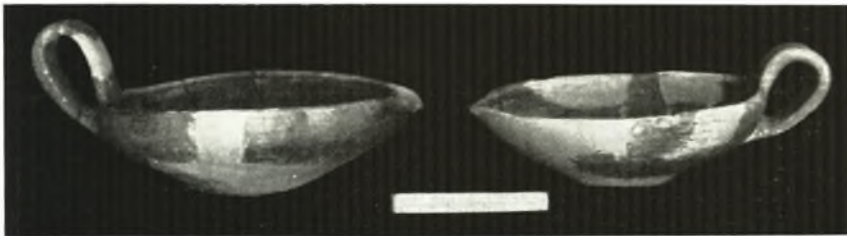
β



γ



δ



ε

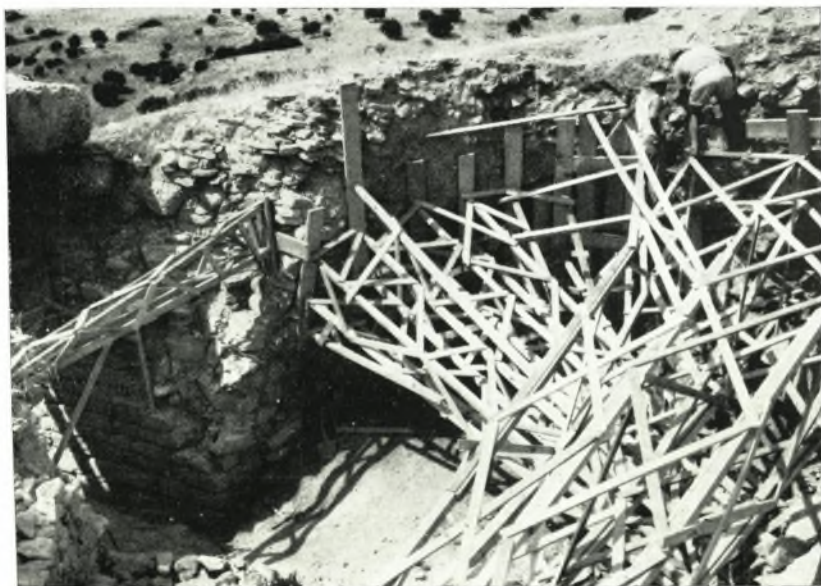


ζ

α - β. Περιστεριά, πήλινα ειδώλια. γ. Κύλιξ ἐκ τοῦ ΝΑ. τομέως.
δ - ζ. Ἀγγεῖα ἐκ τοῦ ἔσωτερικοῦ τοῦ Κύκλου.



α



β



α. Περιστεριά, θ. τ. 1. Κατάσταση των τοιχωμάτων της θόλου (κέντρον) και άμεσος ἐπένδυσις τούτων διὰ ξηροτοίχου.



β. Περιστεριά, θ. τ. 1. Τὸ Δυτικὸν τμήμα τῆς θόλου ἀνεσκαμμένον.



α



β

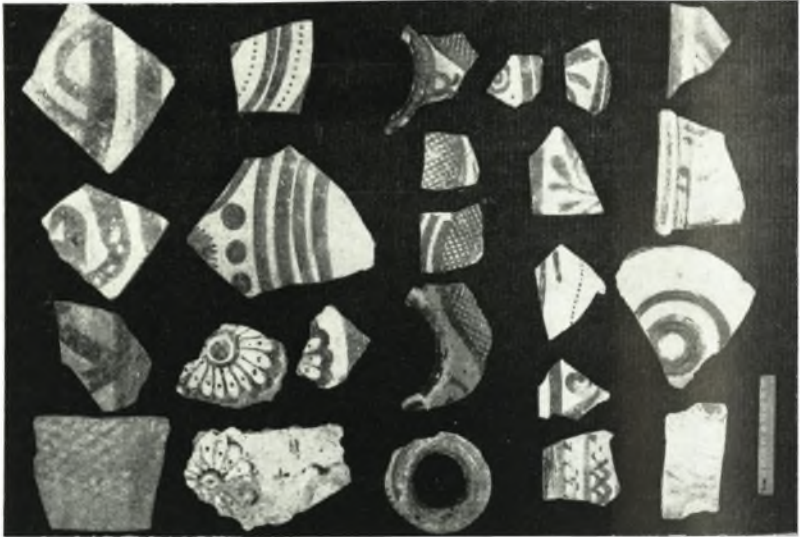
α - β. Περιστεριά, θ. τ. 1. Ὑποστυλώσεις τῆς θόλου καὶ τῆς θύρας.



α. Περιστεριά, θ. τ. 2. Ὑποστυλώσεις τῆς θόλου, τῆς θύρας καὶ τοῦ δρόμου.



β. Περιστεριά, θ. τ. 1. Ὅστρακα ἐκ τῶν κατωτάτων στρωμάτων τῆς θόλου.



α. Περιστεριά, θ. τ. 1. *Οστρακα ἐκ τῶν κατωτάτων στρωμάτων τῆς θόλου.



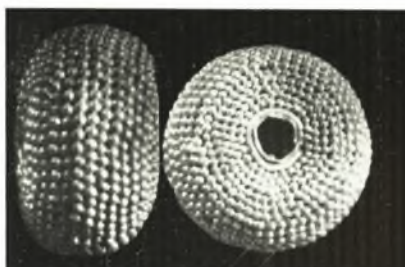
β. Περιστεριά, θ. τ. 1. Τεμάχια Μυκηναϊκοῦ λύχνου ἐκ μέλανος λίθου.



γ. Περιστεριά, θ. τ. 1. Χρυσῆ ἐπένδυσις σκεύους.



α



β



γ



δ



ε



ζ

Περιστεριά, θ. τ. 1 : α - β. Χρυσά Μυκηναϊκά. γ - ζ. Ἑλληνιστικά ἀγγεῖα ἐκ τοῦ στρώματος θυσιῶν.



α



β

α - β. Περιστεριά, ὁ Κύκλος ἐκ Νότου (α) καὶ Ἐνατολῶν (β).



α. Περιστεριά, θ. τ. 3 ἐκ Β. Δεξιά, τὸ ἄκρον τοῦ «Κύκλου».
Μέσον, οἱ πρῶτοι λίθοι τῆς ἐπιχώσεως τοῦ λάκκου.



β. Ὁ λάκκος μετὰ τῶν χρυσοῶν εὐρημάτων (κάτω ἀρ.).



α. Περιστεριά, λάκκος. Τὰ χροσᾶ εὐρήματα.



β. Περιστεριά, θ. τ. β. Σκελετός ἐν ἀνακομιδῇ καὶ πιθαμοφορεὺς ἐντὸς τοῦ ξηροτοίχου τῆς Δ. πλευρᾶς τοῦ λάκκου.



β

α - β. Περιστεριά, λάκκος. Πιθιαμορφός και ραδινός αμφορέας.



α



α



β

α - β. Περιστεριά, λάκκος. Τὸ χρυσοῦν διάδημα ὡς εὐρέθη καὶ ὡς ἀποκατεστάθη.

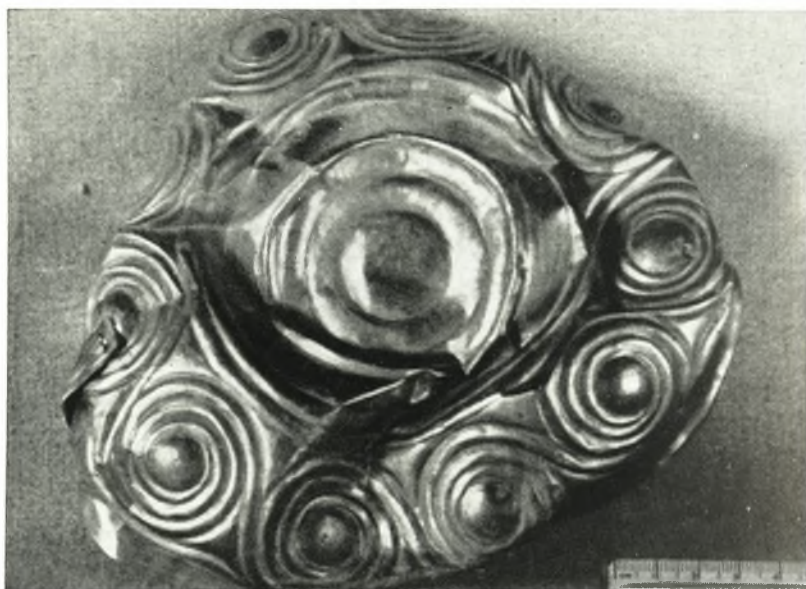


α

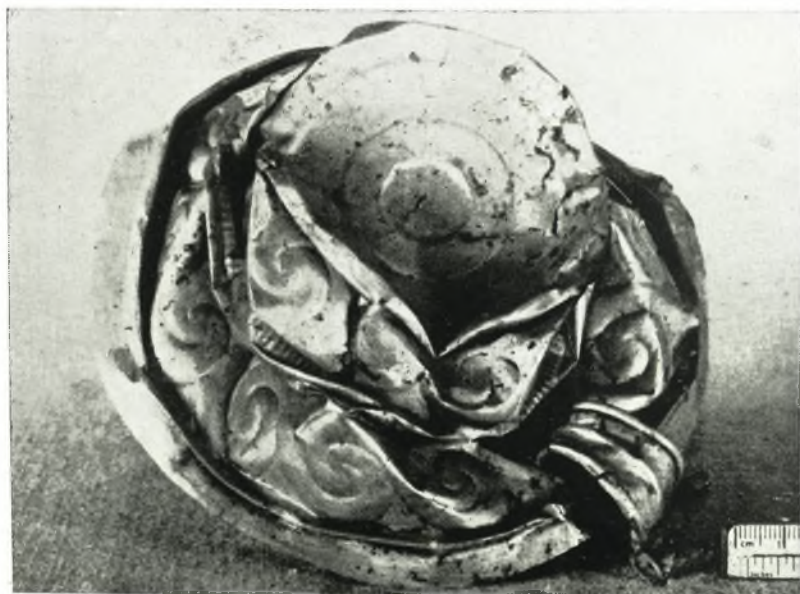


β

α - β. Περιστεριά, λάκκος. Χρυσοῦν κύπελλον 2 ὡς εὐρέθη.



α



β

α - β. Περιστεριά, λάκκος. Χρυσά κύπελλα 1 (άνω) και 3 (κάτω) ως εύρέθησαν.



α



β

α - β. Περιστεριά, λάκκος. Χρυσούν κύπελλον 1.



α



β

α - β. Περιστεριά, λάκκος. Χρυσούν κύπελλον 2.



α

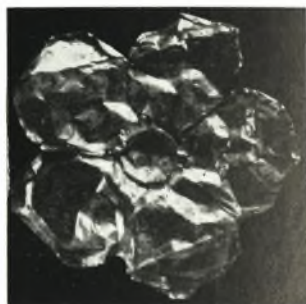


β

α - β. Περιστεριά, λάγκος. Χρυσούν κύπελλον β.



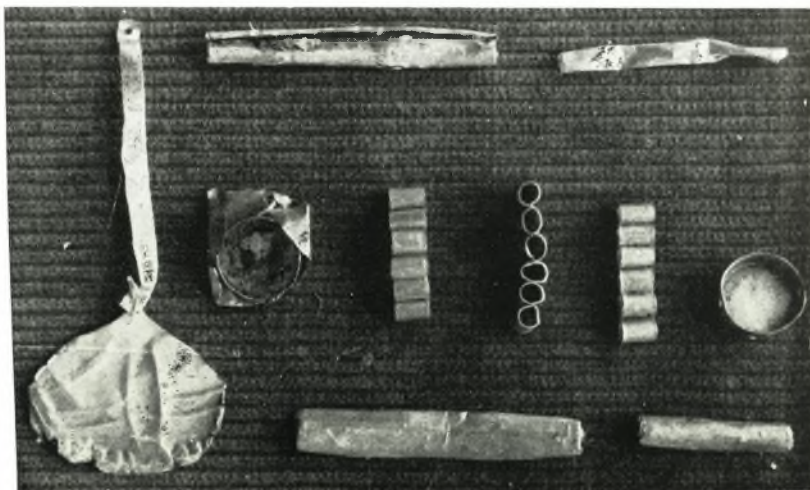
α



β



γ



δ

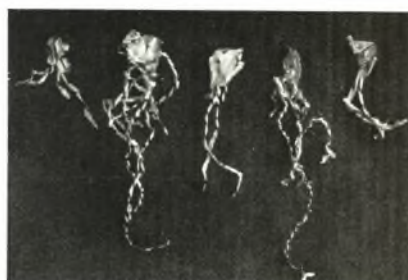
α - δ. Περιστεριά, λάκκος. Χρυσᾶ ἀντικείμενα.



α



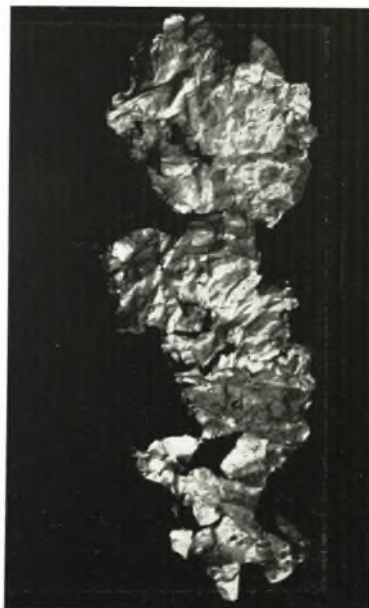
β



γ



δ

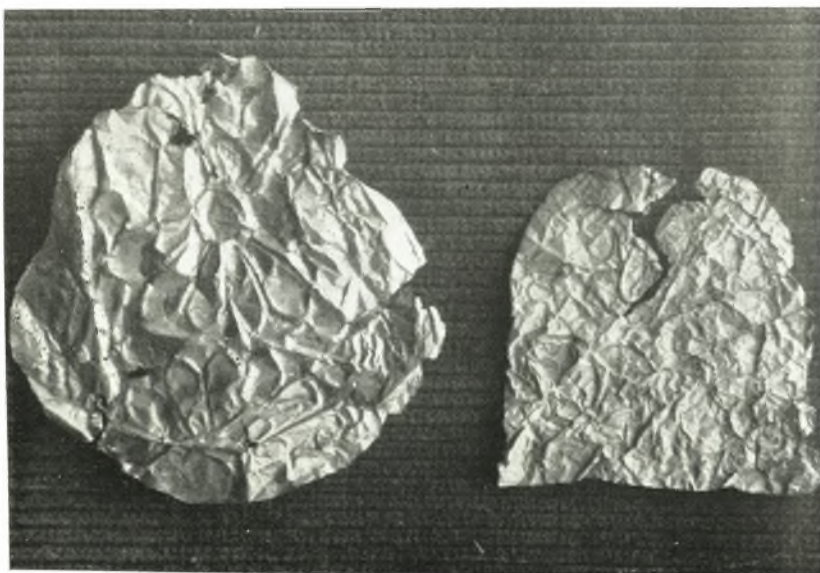


ε

α - ε. Περιστεριά, λάγκκος. Χρυσᾶ ἀντικείμενα.

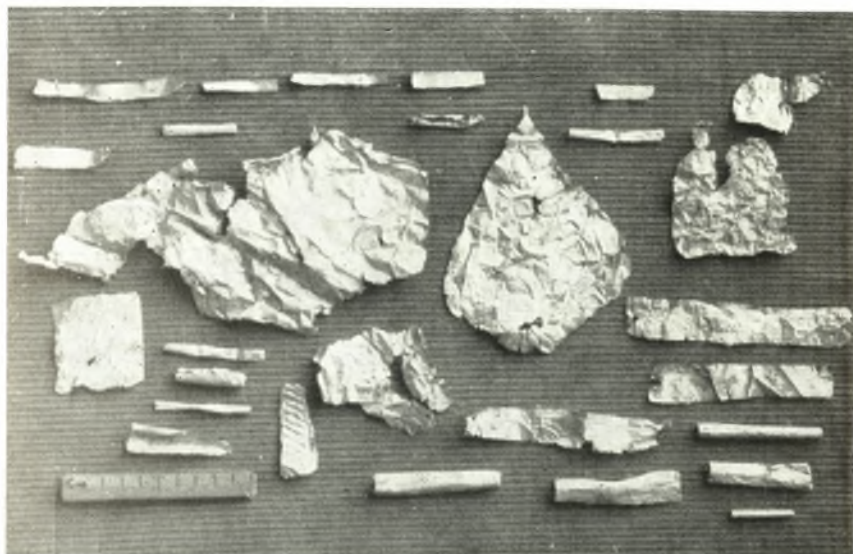


α



β

α - β. Περιστεριά, λάκκος, Χρυσά αντίχειμένα.



α. Περιστεριά, λάκκος. Χρυσά αντικείμενα.



β. Περιστεριά, λάκκος. Ψήφοι αμεθύστου, σαρδίου, όρείας κρυστάλλου και ήλέκτρον. Λίθινον αντικείμενον.



α. Περιστεριά, λάκκος. Βέλη ἐκ πυρίτου.



β. Κεφαλοβρύσου τ. 5. Χαύλιοι.



γ. Περιστεριά, θ. τ. 1. Κέρασ ἐλάφου (Ἑλληνιστικόν στρωμα θυσιαῶν).