

5. ΑΝΑΣΚΑΦΑΙ ΚΑΙ ΕΡΕΥΝΑΙ ΕΙΣ ΑΜΦΙΠΟΛΙΝ

Εἰς τὴν Ἀμφίπολιν συνέχισα καὶ κατὰ τὸ 1965 τὴν ἀνασκαφὴν καὶ τὰς ἐρεῦνας, βοηθούμενος ὑπὸ τῆς Ἐπιμελητρίας Δίδος Χαΐδως Κουκούλη. Αἱ ἀνασκαφαὶ αὗται, διενεργηθεῖσαι ἀπὸ 18 ἕως 24 Ὀκτωβρίου εἰς τὸν χώρον τῆς ἀρχαίας πόλεως, τῆς ἐλληνιστικῆς νεκροπόλεως καὶ τοῦ λόφου 133, εἶχον τὰ ἑξῆς ἀποτελέσματα :

I. ΤΟΜΕΥΣ ΑΡΧΑΙΑΣ ΠΟΛΕΩΣ. Δώδεκα δοκιμαστικαὶ τάφροι διαφόρων διαστάσεων ἠνοίχθησαν ἐντὸς ἀγρῶν ἢ κοινοχρήστων ἐκτάσεων τοῦ χώρου τῆς ἀρχαίας πόλεως. Αἱ πλεόν ἀξιόλογοι ἦσαν αἱ κάτωθι :

1. Ἐντὸς τοῦ ἀγροῦ τοῦ Ἰωάννου Κοχλιαρίδη εἰς τὴν θέσιν «Μπεξεστένι» καὶ ἐγγύτατα τῆς ἀποκαλυφθείσης κιονοστοιχίας, εἶχεν ἀνευρεθῆ τυχαίως τὴν Ἐνοιξιν τμημα ἐπιγραφῆς, ἀναφερούσης λατρείαν καὶ τέμενος τοῦ Ἀσκληπιοῦ. Τοῦτο ἦτο ἀφορμὴ διενεργείας αὐτόθι δοκιμαστικῆς ἀνασκαφῆς, ἣτις καὶ ἀπεκάλυψε τοίχους μεταγενεστέρης οἰκοδομῆς, προφανῶς βυζαντινῶν χρόνων, ἐκτισμένους διὰ μικρῶν ἀργῶν λίθων, πλίνθων καὶ πηλοῦ (πίν. 55). Εἰς τὴν ἐπίχωσιν ἀνευρέθη τεμάχιον βάσεως ἰωνικοῦ κιονίσκου.

2. Ἐντὸς τοῦ ἀγροῦ τοῦ Εὐσταθίου Χατζηκυριακίδη, εὕρισκομένου εἰς τὸ δυτικώτερον τμημα τῆς ἀρχαίας πόλεως καὶ ἐγγύτατα τῆς θέσεως, ἔνθα ἀπεκαλύφθη ἄλλοτε μέγα δωρικὸν ἐπιστύλιον, ἐγένοντο τρεῖς δοκιμαστικαὶ τομαί. Αἱ δύο ἐξ αὐτῶν οὐδὲν τὸ ἀξιόλογον ἀπέδωσαν. Ἐντὸς ὅμως τῆς τρίτης τομῆς, ἀνεσκάφη θεμέλιον ἰσχυροῦ τοίχου, κατευθύνσεως ἀπὸ Ἀνατολῶν πρὸς Δυσμάς, ἀποκαλυφθέντος ἐπὶ μήκους 24.85 μ. (πίν. 56). Οὗτος εἶναι ἐκτισμένος διὰ μεγάλων πλίνθων πωρολίθου, ἔχει πλάτος 0.75 - 1 μ. καὶ ὕψος 0.45 μ. Τὰ δύο ἄκρα τοῦ τοίχου κατεστράφησαν καθ' ὀλοκληρίαν. Ἐγγὺς τοῦ τοίχου περισυνελέγησαν τμήματα ψηφιδωτοῦ διαπέδου ἐκ μικρῶν φυσικῶν χαλίκων. Περισυνελέγησαν ἐπίσης ἐκ τῆς ἐπιχώσεως διάφορα ὄστρακα μελαμβαφῶν ἀγγείων, ὄστρακον κανθάρου μὲ ραβδώσεις (πίν. 57α), ἀνθέμιον ἐξ ἠγεμόνος καλυπτῆρος (πίν. 57β), τεμάχιον πηλίνης σίμης μὲ διακόσμησιν ἀνθεμίου καὶ φύλλων ἀκάνθης, τεμάχιον ἠγεμόνος καλυπτῆρος διασώζοντος ἔλικα, δύο ἀποτμήματα ἰωνικῶν κιονοκράνων, ἀποκεκρουμένος σφόνδυλος δωρικοῦ κίονος ἐκ πωρολίθου, ὡς καὶ θραύσματα ἐπιχρισμάτων ἐρυθροῦ χρώματος.

Εἶναι προφανές ὅτι ὁ τοῖχος ἀνήκει εἰς μέγα οἰκοδόμημα τοῦ 4ου ἢ 3ου π. Χ. αἰ., πιθανῶς δημόσιον, ἐκ τοῦ ὁποῖου προέρχεται ἴσως καὶ τὸ ἀνευρεθὲν δωρικὸν ἐπιστύλιον. Λόγω τῆς μικρᾶς ἐπιχώσεως εἰς τὸν χῶρον τοῦ κτηρίου καὶ τῆς μηχανικῆς καλλιεργείας τῶν ἀγρῶν ἢ οἰκοδομῆ κατεστράφη κατὰ μέγα μέρος.

3. Ἀνατολικώτερον τῆς θέσεως ταύτης ἐγένετο δοκιμαστικὴ ἔρευνα ἐντὸς τοῦ ἀγροῦ τοῦ Νικολάου Κοχλιαρίδη, ἐνθα ἀπεκαλύφθη μικρὸν τμήμα τοῖχου μεταγενεστέρας ἐποχῆς. Ἐνταῦθα περισυνελέγησαν χονδροειδῆ ὄστρακα ρωμαϊκῶν ἀγγείων, ὀλίγα μελαμβραφῆ καὶ μικρὸν τμήμα ἐπιγραφῆς, διασῶζον ὀλίγα γράμματα.

4. Νοτίως τῆς θέσεως τῆς ἀρχαίας πόλεως καὶ εἰς τὴν ἀνατολικὴν παρυφῆν τῆς ἀτραποῦ, τῆς ἀγοῦσης διὰ τῶν λόφων εἰς τὸν νέον συνοικισμὸν τῆς Ἀμφιπόλεως καὶ τὸν Στρυμόνα, δοκιμαστικὴ ἔρευνα εἶχε τὰ κάτωθι ἀποτελέσματα :

α) Ἀνευρέθη μικρὸς λακκοειδῆς τάφος, ἐντὸς τοῦ ὁποῖου περισυνελέγησαν μελαμβραφῆ ἀγγεῖα. β) Ἐγγὺς τοῦ τάφου ἀπεκαλύφθη τοῖχος ἐξ ἀγρῶν λίθων καὶ πηλοῦ, μήκους 2.80 μ. ὕψους 0.80 μ., καὶ παρ' αὐτὸν πηλίνην ἀκεραία ἀσάμινθος, διατηρηθεῖσα εἰς τὴν θέσιν τῆς, τοῦ γνωστοῦ καὶ ἐκ τῶν ἀνασκαφῶν τῆς Ὀλύνης τύπου (πίν. 58α).

Ἐγγὺς τῆς ἀσάμινθου ἀνεσκάφη δωμάτιον οἰκίας, διαστάσεων 4.35 × 2.30 μ., μὲ εἴσοδον ἐκ τῆς νοτίας πλευρᾶς (πίν. 58β). Οἱ τοῖχοι εἶναι εὐτελοῦς κατασκευῆς, ἐκτισμένοι διὰ μικρῶν ἀκανονίστων λίθων καὶ πηλοῦ καὶ φέρουν λευκὰ ἐπιχρίσματα.

Ἐκ τῆς θέσεως ταύτης περισυνελέγησαν πολλὰ κυάθια μελαμβραφῆ ἢ ἀβαφῆ, θραύσματα χυτρῶν καὶ χονδροειδῶν ἀγγείων, οἰνοχοῖσκη, ἡθμός, ὄστρακον ἐρυθρομόρφου ἀγγείου, μήτρα εἰδωλίου γυναικός, ἐχούσης τὴν δεξιὰν ἐπὶ τοῦ στήθους, καὶ τμήμα σκύφου, φέροντος διακόσμησιν μακρῶν ἐγχαράκτων καὶ οὐχὶ ἀναγλύφων φύλλων καὶ ὁμοιάζοντος πρὸς τοὺς τελευταίους χρονολογικῶς σκύφους (πίν. 59α).

5. Μικρὰ δοκιμαστικὴ τάφος, γενομένη ἐντὸς τοῦ ἀγροῦ τοῦ Θεοχάρους Κοχλιαρίδη, ἀπεκάλυψε τμήμα τοῖχου, μήκους 2.30 μ. καὶ πλάτους 0.50 μ. εὐτελοῦς κατασκευῆς.

6. Εἰς τὸ ΝΑ. τμήμα τῆς ἐκτάσεως τῆς ἀρχαίας πόλεως ἢ φυσικὴ διαμόρφωσις τῶν κλιτύων λόφου δημιουργεῖ χῶρον ὁμοιάζοντα πρὸς κοῖλον ἀρχαίου θεάτρου (πίν. 59β). Ἐνταῦθα, καὶ κατὰ τὸ παρελθόν, ἐπεχειρήθη μικρὰ δοκιμαστικὴ ἔρευνα, ἄνευ ἀποτελέσματος, καὶ κατὰ τὸ ἔτος τοῦτο ἐγένοντο πέντε δοκιμαστικαὶ τομαὶ εἰς διάφορα σημεῖα τοῦ χώρου. Ἐκ τούτων αἱ τέσσαρες τομαὶ συνήνησαν τὸν φυσικὸν βράχον καὶ μόνον ἡ πέμπτη τάφος ἀπεκάλυψε δύο τοίχους κατερχομένους παραλλήλως καὶ εἰς ἀπόστασιν

1.15 μ. ἀπ' ἀλλήλων. Μεταξὺ τῶν τοίχων, εἰς τὸ μέσον περίπου, ἀπεκαλύφθη ἐπὶ μήκους 2.20 μ. πῆλινος ἀγωγός, διάμ. 0.15 μ. (πίν. 60α). Οἱ τοῖχοι εἶναι ὠκοδομημένοι δι' ἀκανονιστῶν λίθων, πλίνθων, παρωλίθου καὶ πηλοῦ. Ἐκ τούτων ὁ δυτικὸς ἔχει πᾶχος 0.45 μ. καὶ ἀπεκαλύφθη ἐπὶ μήκους 5.50 μ. ὁ δὲ ἀνατολικός, πᾶχος 0.60 μ. ἐπὶ μήκους 6.50 μ.

Εἰς τὸ σημεῖον τοῦτο εὐρέθη μαρμαρίνη βᾶσις στήλης (διαστ. $0.55 \times 0.14 \times 0.23$) διακοσμουμένη ἄνω καὶ κάτω δι' ἀργοῦ κυματίου καὶ φέρουσα ἐπὶ τῆς ἄνω ὀριζοντίου ἐπιφανείας τόρμον (διαστ. 0.37×0.10) διὰ τὴν ἔνθεσιν τῆς στήλης (πίν. 60β). Περισυνελέγησαν ὀλίγα ὄστρακα ἀγγείων Ἑλληνιστικῶν καὶ Ρωμαϊκῶν χρόνων καὶ μικρὸν τμήμα γλυπτοῦ, διασῶζον πτυχάς. Οὐδὲν στοιχεῖον, τὸ ὁποῖον θὰ ἀπεδείκνυε τὴν ὑπαρξίν τοῦ θεάτρου εἰς τὴν θέσιν αὐτήν, ἀπεκαλύφθη.

II. ΤΟΜΕΥΣ ΕΛΛΗΝΙΣΤΙΚΗΣ ΝΕΚΡΟΠΟΛΕΩΣ.

1. Ὡλοκληρώθη ἡ ἔρευνα τοῦ ἀνευρεθέντος κατὰ τὸ παρελθὸν ἔτος μικροῦ μετὰ κλίμακος λαξευτοῦ τάφου, ἐκ τῶν λεγομένων «μακεδονικῶν» (ΠΑΕ 1964, σ. 40, πίν. 27γ). Κατὰ τὸ ἔτος τοῦτο ἀπεκαλύφθη ἐκ νέου ἡ κλιμαξ καὶ ἠρευνήθη τὸ ἐσωτερικὸν τοῦ τάφου, συγκειμένου ἐκ μικροῦ ὑπαιθροῦ προθαλάμου καὶ μικροῦ ὑπογείου νεκρικοῦ θαλάμου, λαξευτοῦ ἐντὸς βράχου (πίν. 61). Ἡ ἔρευνα αὕτη οὐδὲν εὕρημα ἀπέδωκεν.

2. Εἰς τὴν θέσιν «Καστάς» ἐγγὺς τοῦ λόφου 133, ὑπάρχει λοφίσκος (πίν. 62α), ἔνθα κατὰ τὸν παρελθὸν ἔτος εἶχεν ἐπιχειρηθῆ μικρὰ σκαφικὴ ἔρευνα. Κατὰ τὸ ἔτος τοῦτο ἐγένοντο δύο δοκιμαστικαὶ τομαὶ πλάτους 10 περίπου μέτρων ἐκάστη, ἐκ τῆς περιφερείας πρὸς τὸ κέντρον, ἡ τομὴ Α' εἰς τὴν δυτικὴν πλευρὰν τοῦ λοφίσκου (πίν. 62β) καὶ ἡ τομὴ Β' εἰς τὴν βορειάν (πίν. 63α). Αἱ ἐργασίαι τοῦ ἔτους τούτου κατέδειξαν ὅτι πρόκειται περὶ ὑπερμεγέθους τεχνητοῦ τύμβου μὲ ἐπίχωσιν στρωμάτων λεπτῆς ἄμμου καὶ σκληροῦ χρώματος ὑποπρασίνου χρώματος, συσσωρευθέντων ἐναλλάξ. Ἐντὸς τῆς ἐπιχώσεως ἀνευρίσκονται ἐν ἀφθονίᾳ ὄστρακα τῆς θαλάσσης καὶ λατύπαι, ἔτι δὲ τμήματα κεράμων, ὄστρακα ἀγγείων καὶ κροκκαλοπαγεῖς ποτάμιοι λίθοι.

Εἰς τὸ ἀνατολικὸν τμήμα τῆς τομῆς Β', εἰς ἀπόστασιν 5.80 μ. ἐκ τῆς περιφερείας τοῦ τύμβου καὶ εἰς βάθος 1.60 μ. ἀπὸ τῆς ἐπιφανείας, διεπιστώθη ταφὴ νεκροῦ ἐπὶ μεγάλων κεράμων (πίν. 63β). Διτηρήθησαν ἐλάχιστα ὄστᾶ, πλησίον δὲ τούτων ἀνευρέθησαν θραύσματα σιδήρου, ἀνήκοντα πιθανῶς εἰς μάχαιραν, χάνδρα καὶ ἔλασμα ἐκ χαλοῦ. Ἐκ τῆς ἐπιχώσεως ἀμφοτέρων τῶν τομῶν περισυνελέγησαν ὄστρακα ἀβαφῶν, μελαμβαφῶν, ἐρυθρομόρφων ἢ με καστανόχρουν γάνωμα ἀγγείων. Τὸ πλέον ἐνδιαφέρον ἐξ αὐτῶν ἀνήκει εἰς

ἔρυθρόμορφον ἀγγεῖον, πιθανῶς τοῦ τέλους τοῦ 5ου π. Χ. αἰῶνος, μὲ παράστασιν σατύρου (πίν. 64α).

Λίαν σημαντικὴ ἦτο ἡ ἀποκάλυψις μεταξὺ τῶν τομῶν Α' καὶ Β' περιφερικοῦ τοίχου, περιθέοντος τὸν τύμβον καὶ ἀποτελοῦντος τὸ ἀρχικὸν ὄριον αὐτοῦ. Ὁ τοίχος οὗτος, φθοροποιημένος δι' ὄγκωδων ἀργῶν λίθων, ἀπεκαλύφθη μεταξὺ τῶν τομῶν Α' καὶ Β' ἐπὶ μήκους 40.80 μ. νοτίως δὲ τῆς τομῆς Α' ἐπὶ μήκους 2 μ. Εἰς τὰ καλύτερον διατηρούμενα σημεῖα ἔχει ὕψος 0.80 μ. καὶ ἀποτελεῖται ἐκ δύο σειρῶν λίθων (πίν. 64β).

Διὰ τῆς ἀποκαλύψεως του προσετέθη ἐν οὐσιῶδες ἀποδεικτικὸν στοιχεῖον ὅτι εὐρισκόμεθα πρὸ μεγίστου τεχνητοῦ τύμβου περιμέτρου 487 μ. περιπίου καὶ ὕψους ἄνω τῶν 20 μ. καὶ οὐχὶ φυσικοῦ λοφίσκου. Ἐκ τῶν εὐρισκομένων δὲ εἰς τὴν ἐπίχωσιν λατυπῶν, ὡς καὶ τῶν ἀνευρεθέντων μέχρι τοῦδε εὐτελῶν τάφων ἐπιτρέπεται ἡ εἰκασία ὅτι ὁ τύμβος καλύπτει εἴτε μέγα ταφικὸν οἰκοδόμημα, εἴτε περισσοτέρους μικροὺς τάφους.

III. ΛΟΦΟΣ 133. Συνεχίσθη κατὰ τὸ ἔτος τοῦτο ἡ ἀρξαμένη κατὰ τὸ 1964 ἔρευνα τοῦ λόφου 133 τοῦ ὑψουμένου περὶ τὰ 3 χιλ. Β. τῆς Ἀμφιπόλεως (πίν. 65). Κατὰ τὸ ἔτος τοῦτο ἐγένοντο 4 δοκιμαστικαὶ τομαὶ (διαστ. 6 × 4 μ.) εἰς τὴν δυτικὴν πλευρὰν τῆς ὀμαλῆς κορυφῆς τοῦ λόφου (πίν. 66α).

Το μὴ Α'. Εἰς βάθος 0.50 μ. ἐνεφανίσθη ὁ αὐτοφυῆς βράχος καὶ ἡ ἔρευνα ἔτερματίσθη.

Το μὴ Β'. Ἡ πλέον ἐνδιαφέρουσα τῶν τομῶν ἦτο ἡ Β' (πίν. 66β). Κάτωθεν τῶν ἐπιφανειακῶν διατεταραγμένων στρωμάτων ἀπεκαλύφθη ἀδιάτακτον στρώμα ὀψίμου νεολιθικῆς - πρωίμου ἐποχῆς τοῦ χαλκοῦ. Διεπιστώθη στρώσις δαπέδου ἐκ πεπατημένου πηλοῦ ἐκτεινομένη εἰς τὸ μεγαλύτερον μέρος τῆς τάφρου (πίν. 67α). Ἐπὶ τοῦ δαπέδου τούτου, τὸ ὁποῖον ἐμφανίζει πολλὰς διαταραχὰς (καθιζήσεις, θρύγματα, ὀπάς) (πίν. 66β), δύο περιοχαί, ἔνθα τὸ χῶμα ἦτο ἐρυθρὸν ἐκ τῆς καύσεως, ἐχαρακτηρίσθησαν ὡς ἐστία. Παρὰ τὴν ἐστίαν 1 (πίν. 68α), ἡ ὁποία ἐξετείνεται εἰς μίαν ἔκτασιν 0.35 × 0.25 μ., εὐρέθησαν πολλὰ ἴχνη τέφρας μετ' ὀλίγων τεμαχιῶν ἀνθρώκων, ὀστῶν καὶ ὀστρέων.

Εἰς τὴν λεγομένην ἐστίαν 2 διεπιστώθησαν ἐλάχιστα ἴχνη ἀνθρώκων, ἀλλὰ ἡ ἐξ ἐρυθροῦ κεκαυμένου πηλοῦ μετὰ λεπτῶν χαλίκων στρώσις τῆς εἶναι βεβαία (πίν. 68β). Τὰ ἀποσπασθέντα ἐκ τοῦ δαπέδου ὄστρακα εἶναι τῆς πρωίμου ἐποχῆς τοῦ χαλκοῦ. Αἱ ἀπαντώμεναι ἐπὶ τοῦ δαπέδου ὀπαι (πίν. 67β) δὲν κατέστη δυνατὸν νὰ σχετισθῶσι μὲ ἴχνη πασσάλων οἰκίας.

Εἰς βάθος 0.35 μ. κάτωθεν τοῦ α' δαπέδου εὐρέθη ἕτερον δάπεδον, οὐτινος μικρὸν μόνον τμήμα ἀπεκαλύφθη (πίν. 67α). Εἰς τὸ σημεῖον τοῦτο

ἡ περιοχὴ ἔχει διαταραχθῆ ἕξ ἐκρήξεως ὀβίδος καὶ ἡ ἀνασκαφὴ δὲν ἐπροχώρησε κάτωθεν τοῦ α' δαπέδου. Ἀξιοσημείωτος εἶναι ὁ εὐρεθεὶς εἰς τὸ νότιον ἄκρον τῆς τάφρου ἀποθέτης (πίν. 69α). Πρόκειται περὶ ἐνὸς κυκλικοῦ περιλίου τὸ σχῆμα ὀρύγματος, τὸ ὁποῖον εὐρίσκεται κάτωθεν τοῦ α' δαπέδου. Τὸ ὄρυγμα ἔχει διάμετρον 0.50 μ. καὶ βάθος 0.70 μ. Τὸ νότιον ἥμισυ τοῦ ἔχει καταστροφῇ ὑπὸ μεταγενεστέρου στρώματος ἱστορικῶν χρόνων, τὸ ὁποῖον κατέρχεται μέχρι τοῦ φυσικοῦ ἐδάφους εἰς βάθος 1.70 μ. ἀπὸ τῆς ἐπιφανείας (πίν. 69β).

Ἐντὸς τοῦ ἀποθέτου εὐρέθησαν ἄφθονα λείψανα ὀστέων πτηνῶν καὶ ἄλλων ζώων, ὀδόντες κάπρου, πληθὸς ὀστρέων καὶ τεμαχιῶν ἀνθρώπων.

Πολλὰ ἐπίσης εἶναι τὰ ἀνευρεθέντα ἐντὸς τοῦ ἀποθέτου ὄστρακα· χρονολογοῦνται εἰς τὴν ὑστέραν νεολιθικὴν (γραπτὰ μετὰ black on red διακοσμήσεως, μαῦρα στυλπνά, κασιανὰ στυλπνά, ἐγγάρακτα, ὡς καὶ ἐν παράδειγμα μετὰ διακοσμήσεως διὰ γραφίτου ἐπὶ σκοτεινοῦ ἐδάφους) (πίν. 70 καὶ 71). Λίαν ἐνδιαφέρουσα ἐπίσης εἶναι ἡ ἀνεύρεσις ἐνὸς τεμαχίου πηλοῦ ἐκ τῆς ἐπαλείψεως τῆς στέγης οἰκίας, τὸ ὁποῖον σῶζει ἴχνη καλάμων (πίν. 72α). Ὀλίγα θραύσματα πυριτολίθων περισυνελέγησαν ἐκ τοῦ ἀποθέτου (πίν. 72β). Εἰς τὸ νοτίως τοῦ ἀποθέτου στῶμα τῶν ἱστορικῶν χρόνων εὐρέθησαν ὄστρακα ἰωνικῶν κυρίως ἐργαστηρίων, ἀρχαϊκῶν χρόνων.

Ἐκ τῶν ἐπιφανειακῶν διατεταραγμένων στρωμάτων περισυνελέγησαν ἐν ἀφθονίᾳ ὄστρακα ἀγγείων ὑστερονεολιθικῆς ἐποχῆς (γραπτὰ μετὰ διακοσμήσεως black on red καὶ ἐγγάρακτα) ὡς καὶ πολλὰ τῆς πρώιμου ἐποχῆς τοῦ χαλκοῦ (πίν. 73α). Αἱ ἄλλαι περίοδοι τῆς χαλκοκρατίας δὲν βεβαιοῦνται πλήρως λόγῳ ἐλλείψεως χαρακτηριστικῶν ὀστράκων. Τὴν πρώιμον ὁμῶς ἐποχὴν τοῦ σιδήρου μαρτυροῦν μετὰ βεβαιότητος αἱ ἀνευρεθεῖσαι λαβαὶ τοῦ τύπου Lausitz (πίν. 73β).

Περισυνελέγησαν ἐπίσης θραύσματα πυριτολίθων, σφονδύλια, κορμὸς εἰδωλίου στεατοπυγικῆς γυναικείας μορφῆς, ὡς καὶ χαλκοῦς δακτύλιος, ψῆφος ὄρμου ἕξ ὑαλομάζης καὶ ἀπότμημα χαλκῆς τοξοσχῆμου πόρπης (πίν. 73γ καὶ 74α, γ).

Τὰ εὐρεθέντα ὄστρακα ἀγγείων ἱστορικῶν χρόνων ἀνήκουν εἰς τὴν γεωμετρικὴν, τὴν ἀρχαϊκὴν καὶ τὸ α' ἥμισυ τοῦ 5ου π. Χ. (πίν. 74β, 75 καὶ 76α). Προέρχονται ἐκ διαφόρων ἐργαστηρίων ἰωνικῶν (Χιακά, «Μικρῶ-σιατικά») ἀττικῶν (ὑστερα μελανόμορφα, ἐρυθρόμορφα καὶ μελαμβαφῆ), ὡς καὶ ἐντοπίων.

Το μὲν Γ'. Ἡ ἔρευνα ἐντὸς τῆς τομῆς ἐπροχώρησε μέχρι βάθους 1.10 μ., ἔνθα ἀπεκαλύφθη ὁ φυσικὸς βράχος. Ἡ ἐπίχωσις ἤτο διατεταραγμένη καὶ δὲν διεπιστώθησαν ἐπάλληλα στρώματα ἱστορικῶν καὶ προϊστορικῶν χρόνων, οὔτε καὶ λείψανα δαπέδων οἰκῶν προϊστορικῶν.

Τὰ περισυλλεγένητα προϊστορικά ὄστρακα ἀνήκουν κυρίως εἰς τὴν ὄψιμον νεολιθικὴν ἐποχὴν καὶ τὴν πρῶιμον ἐποχὴν τοῦ χαλκοῦ. Τὰ νεολιθικά ὄστρακα φέρουν γραπτὴν διακόσμησην black on red (πίν. 76β) καὶ ἐγχάρακτον διὰ λευκῆς ἀσβεστώδους ὕλης πολλακίς πληρουμένην (πίν. 77).

Πολλὰ ἐπίσης εἶναι τὰ ὄστρακα τῆς πρῶιμου χαλκοκρατίας. Εὐρέθησαν ἐπίσης κεφαλὴ εἰδωλίου (πίν. 74δ), εἰς πέλεκυς, ἀποτιμήματα δισκοειδῶν «τραπεζῶν» (πίν. 78β) καὶ τρία σφονδύλια.

Χαρακτηριστικά εἶναι δύο μικρογραφικά ἀγγεῖα, σχεδὸν ἀκέραια, τῆς πρῶιμου ἐποχῆς τοῦ χαλκοῦ (πίν. 78γ).

Περὶσυνελέγησαν ἐπίσης πολλὰ ὄστρακα ἐξ ἀγγείων ἱστορικῶν χρόνων. Πλὴν τῶν ἐντοπίων καὶ «ἰωνικῶν» ἐργαστηρίων (πίν. 78α καὶ 79α) εὐρίσκονται καὶ ἀττικὰ ὕψιμα μελανόμορφα, ἐρυθρόμορφα καὶ μελαμβαφῆ (πίν. 79β καὶ 80α). Πρὸς τούτοις περισυνελέγη μικρὰ πηλίνη βάσις εἰδωλίου (πίν. 80β)

Το μ ἦ Δ'. Εἰς τὴν βορείαν παρυφὴν τοῦ ὑψιπέδου τοῦ λόφου 133, ἔνθα κατὰ τὸ παρελθὸν εἶχον ἀποκαλυφθῆ τρεῖς πλίνθοι μαρμάρου ὧς καὶ θραύσματα νεκροδείπνου, Ρωμαϊκῶν χρόνων, ἐγένετο ἡ τομὴ Δ', ἣτις ἀρχικῶς εἶχε διαστάσεις 6 × 4 μ. ἐν συνεχείᾳ ὅμως διηυρύνθη πρὸς Νότον καὶ Ἀνατολάς Ἡ τομὴ αὕτη ἀπεκάλυψεν εἰς τὰ ἀνώτερα στρώματα τῆς ἐπιχώσεως θεμέλιον τοίχου ἐκ λογάδων καὶ πηλοῦ, ἀκαθορίστου ἐποχῆς, καὶ εἰς μικρὰν ἀπόστασιν ἀπ' αὐτοῦ, σειρὰν λίθων σχηματιζόντων καμπύλην γραμμὴν (πίν. 82α).

Τὰ στρώματα τῆς ἐπιχώσεως ἦσαν διατεταραγμένα. Ἡ ἔρευνα ἐπροχώρησε μέχρι βάθους 1.70 μ. ἤτοι 0.67 μ. κάτωθεν τοῦ θεμελίου τοῦ τοίχου, μέχρι τοῦ βάθους δὲ αὐτοῦ περισυνελέγοντο ὄστρακα προϊστορικῶν ἀγγείων ὧς καὶ τοιαῦτα ἀρχαϊκῆς καὶ κλασσικῆς ἐποχῆς (πίν. 81). Εἰς τὸ ΝΑ. τμήμα τῆς τομῆς διεπιστώθη ἡ ὕπαρξις δαπέδου, ἀλλ' ἡ ἔρευνα εἰς τὸ σημεῖον ἐκεῖνον ἀνεστάλη.

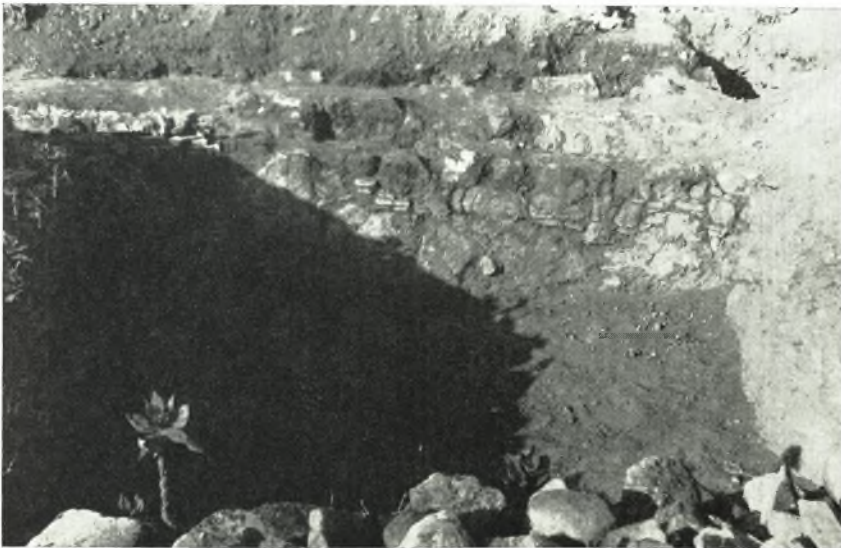
Περὶσυνελέγησαν πολλὰ τεμάχια, ἀνήκοντα εἰς τὸ ἀνευρεθὲν κατὰ τὸ παρελθὸν ἔτος ρωμαϊκὸν νεκροδείπνον, ὧς καὶ μικρὸν τμήμα ἐνεπιγράφου πλακόσ, διασωζούσης τὰ γράμματα - - - - ΙΑΙΩΝΙΩ - - - -

Ἐν τέλει μικρὰ ἔρευνα ἐπεχειρήθη καὶ ἐπὶ τῆς δυτικῆς κλιτύος τοῦ λόφου 133, ἐγγὺς τῆς κορυφῆς αὐτοῦ, ἣτις ἀπεκάλυψε σειρὰν ὀγκωδῶν λίθων χονδρικῶς ἐξεργασμένων, ἀπροσδιορίστου ἐποχῆς καὶ ἀδήλου προορισμοῦ (πίν. 82β).

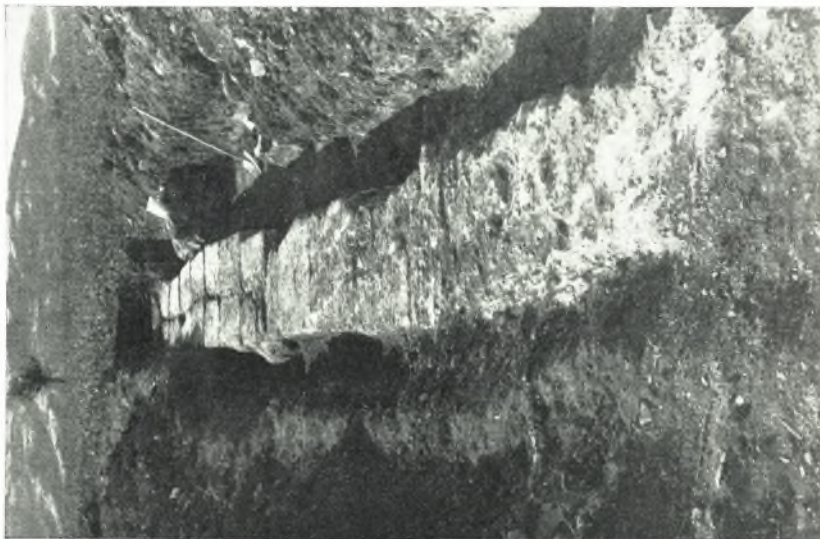
ΔΗΜΗΤΡΙΟΣ ΛΑΖΑΡΙΔΗΣ



α. Τοίχοι βυζαντινῆς οἰκοδομῆς παρὰ τὴν θέσιν
«Μπεζεστένι».



β. Ἀποψις ἀπὸ Νότου τοίχου βυζαντινῆς οἰκοδομῆς.



β. Θεμέλιον τῆς ἰδίας οἰκοδομῆς
ὑπὸ Ἐλευθέρων.



α. Θεμέλιον μεγάλης οἰκοδομῆς ἐκ πορολίθων.
ὑπὸ Ἐλευθέρων.



α. Ὀστράκα μελαμβαρῶν ἀγγείων καὶ μεγαρικῶν σκύφων ἐκ τῆς ἐπιχώσεως ἐγγὺς τοῦ ἐν πίν. 56α εἰκονιζομένου θεμελίου.



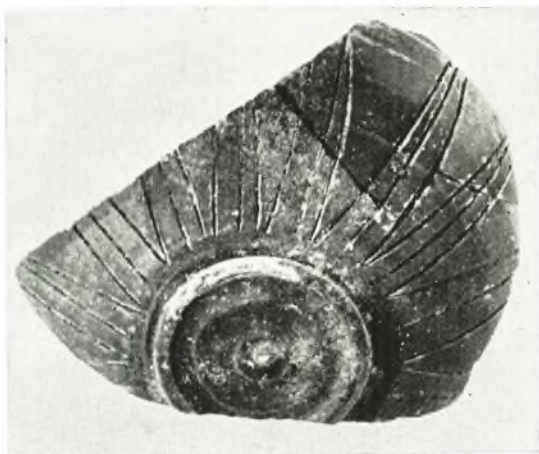
β. Ἀνθέμιον ἐξ ἡγεμόνος καλυπτῆρος.



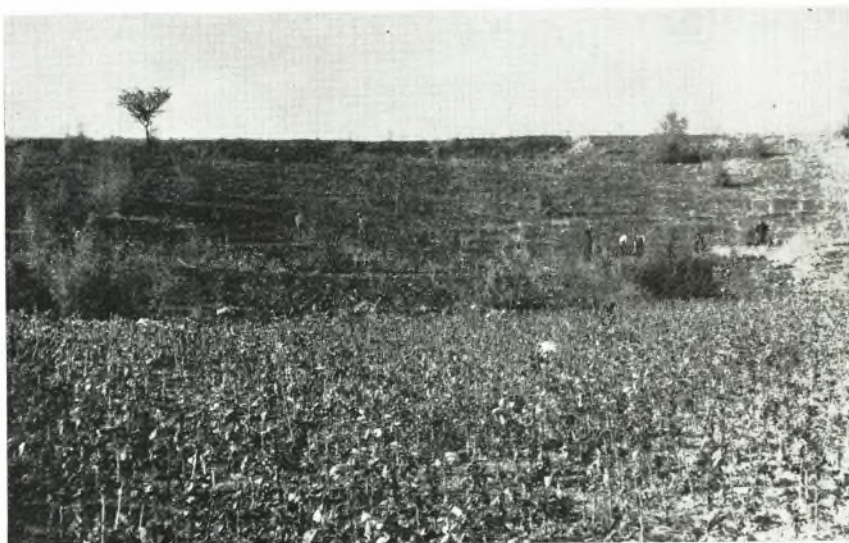
α. Ἀσάμινθος ἐξ οἰκοδομῆς παρὰ τὴν θέσιν
«Εἰκοσιπεντάρια» Ἀμφιπόλεως.



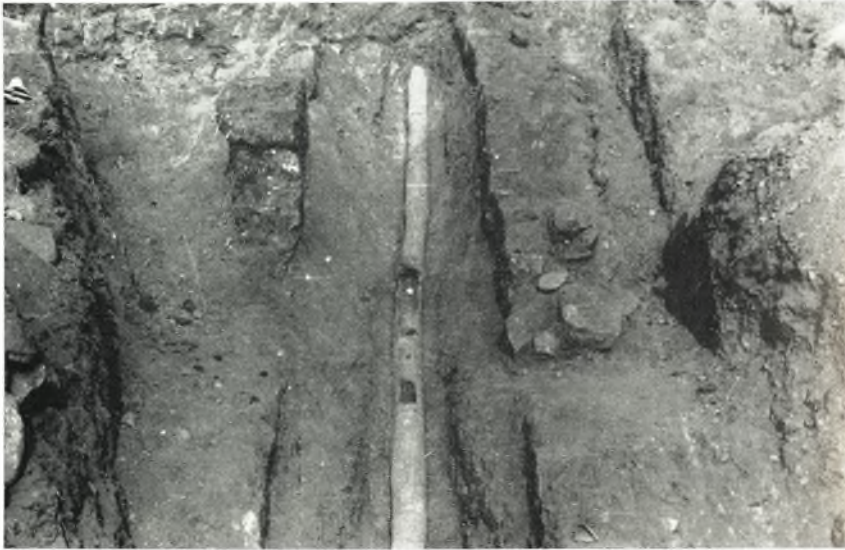
β. Δομάτιον οἰκίας ἐγγύς τῆς θέσεως τῆς ἀσαμίνθου.



α. Τμήμα σκύφου με διακόσμησην μακρῶν ἐγχαράκτων φύλλων.



β. Δοκιμαστικαὶ ἔρευναι εἰς τὴν πιθανὴν θέσιν τοῦ θεάτρου.



α. Δύο παράλληλοι τοίχοι καί πήλινος άγωγός έν τῷ μέσῳ αὐτῶν.



β. Μαρμαρίνη βάσις στήλης άνευρεθεΐσα εΐς τήν πιθανήν θέσιν τοῦ θεάτρον.



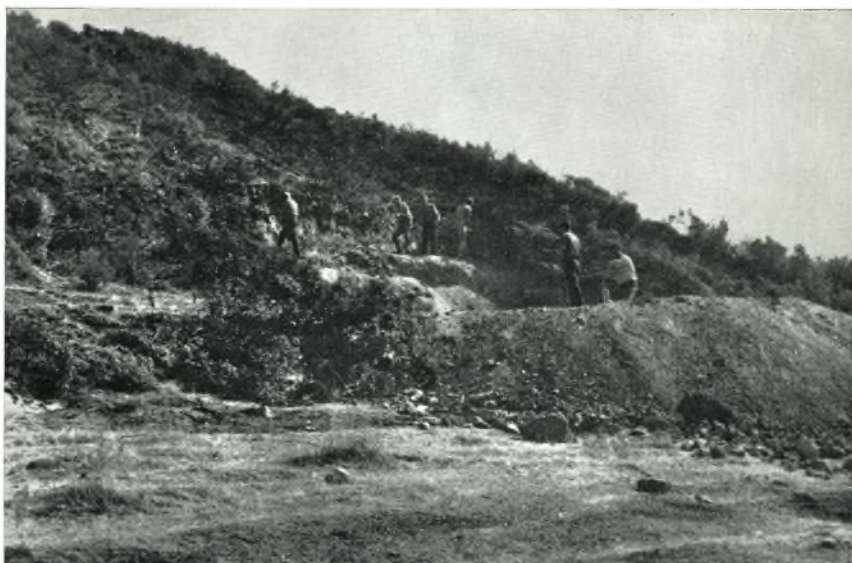
α. Κλίμαξ λαξευτοῦ τάφου ἐκ τῶν λεγομένων «μακεδονιζῶν».



β. Προθάλαμος καὶ θάλαμος τοῦ λαξευτοῦ εἰς τὸν βράχον τάφου.



α. Τεχνητός λοφίσκος παρὰ τὴν θέσιν «Καστάς». Ἐποψίς ἀπὸ ΒΔ.



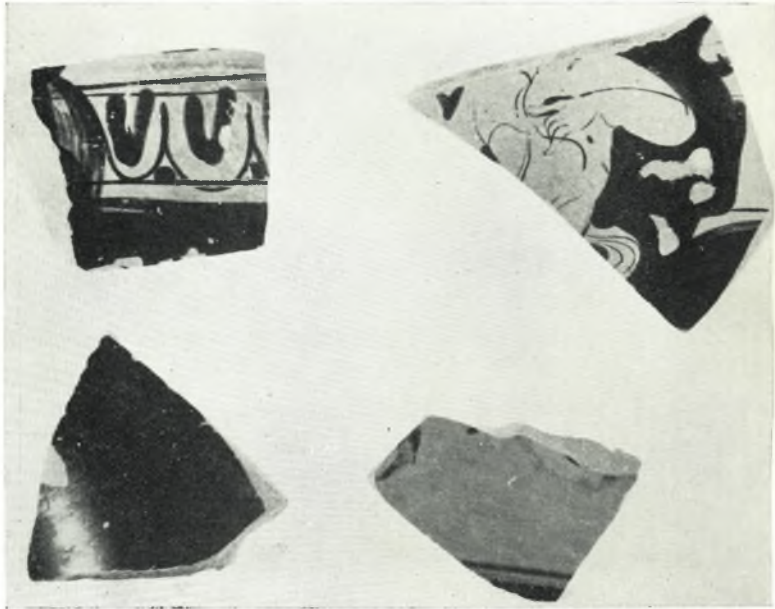
β. Τομὴ Α' τοῦ λοφίσκου παρὰ τὴν θέσιν «Καστάς».



α. Τομή Β' τοῦ λοφίσκου παρὰ τὴν θέσιν «Καστάς».



β. Ταφή ἐπὶ κεράμων εἰς τὴν ἐπίχωσιν τῆς τομῆς Β'.



α. Ὀστρακα ἀγγείων ἐκ τῆς ἐπιχώσεως τοῦ λοφίσκου παρὰ τὴν θέσιν «Καστάς». Ἄνω δεξιὰ: ὄστρακον ἐρυθρομόρφου ἀγγείου μετὰ παράστασιν σατύρου.



β. Περιφερικὸς τοῖχος τοῦ τεχνητοῦ λοφίσκου παρὰ τὴν θέσιν «Καστάς».



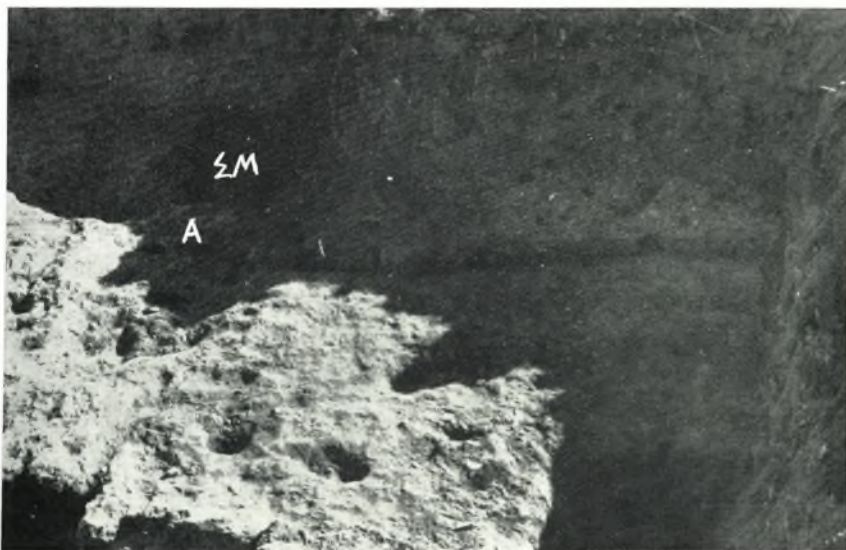
α. Ἀποψις τοῦ χωρίου καὶ τοῦ λόφου 133 ἐκ τῆς θέσεως τῆς Ἀμφιπόλεως.



β. Ἀποψις τοῦ λόφου 133 ἀπὸ Νότου.



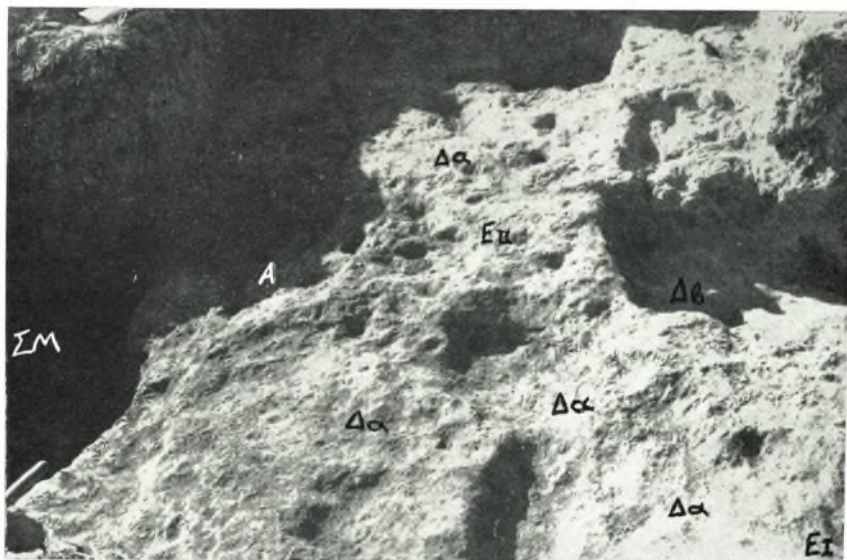
α. Ἡ ὄμαλή κορυφή τοῦ λόφου 133, ἔνθα αἱ δοκιμαστικαὶ τομαὶ Α' καὶ Β'.



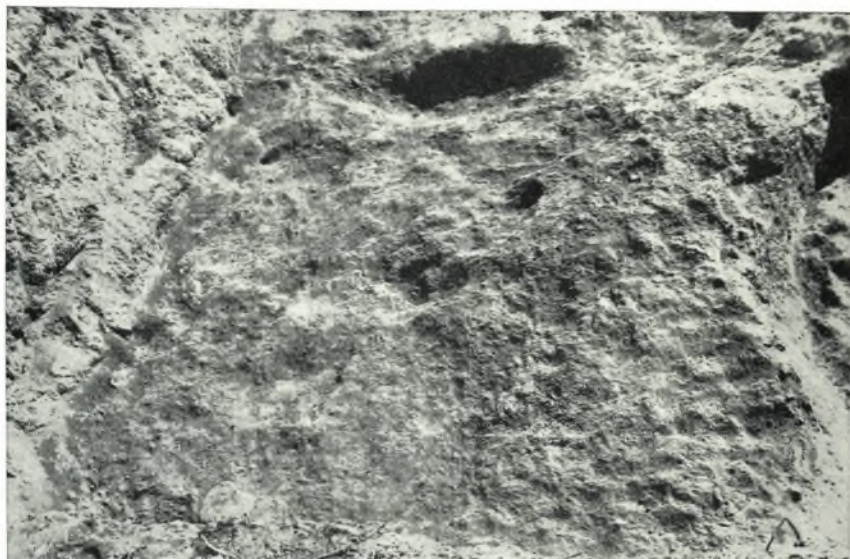
β. Ἐκποψὶς τῆς τομῆς Β' ἀπὸ Βορρᾶ.



α. Τὰ ἀποκαλυφθέντα ἐντὸς τῆς τομῆς Β' δάπεδα α' καὶ β'.



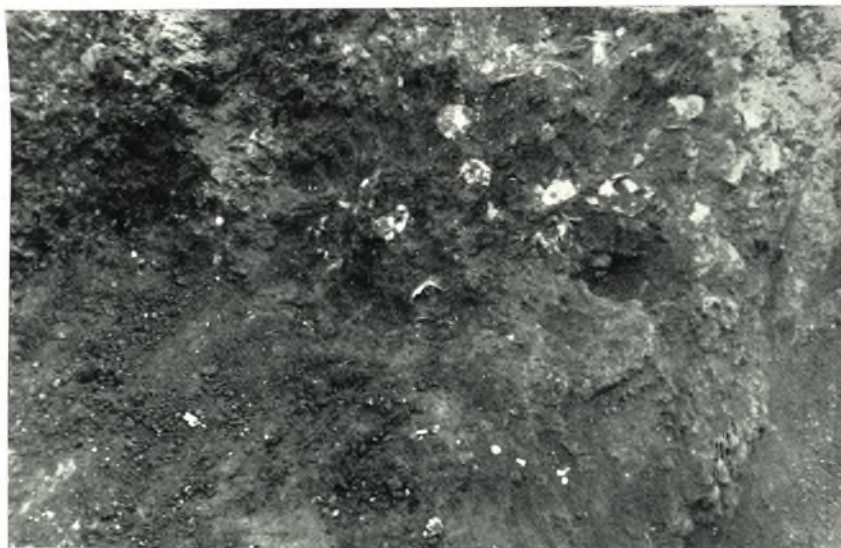
β. Τομή Β'. Δάπεδα, ἐστία, ἀποθήκη, ὄπαι.



α. Τομή Β'. Ύψιστος ἀριθ. 1.



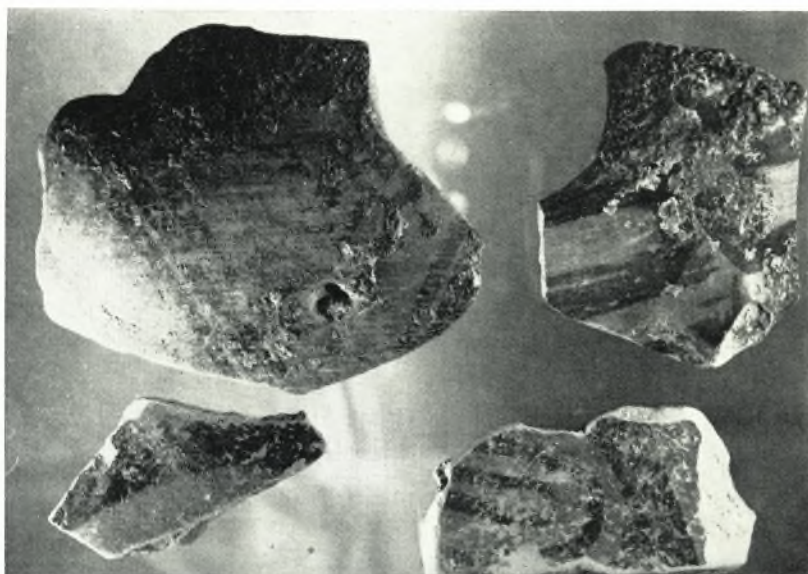
β. Τομή Β'. Ύψιστος ἀριθ. 2.



α. Ἔνω ἐπιφάνεια ἀποθέτου.



β. Τομή ἀποθέτου τῆς τομῆς Β'.



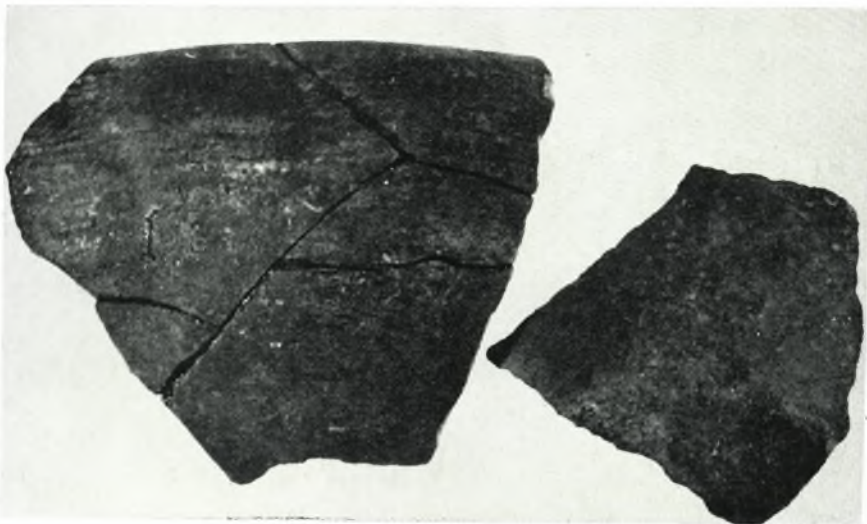
α. Ὑστρακα προϊστορικῶν ἀγγείων μετὰ διακόσμῃσιν black on red.



β. Ὑστρακα καστανοχρῶμων ἀγγείων μετὰ σιλβώσεως.



α. Ὅστρακα προϊστορικῶν ἀγγείων με διακόσμησιν διὰ γραφίτου
ὡς καὶ διακόσμησιν black on red.



β. Ὅστρακα ἀγγείων με μέλαιναν στιλπνὴν ἐπιφάνειαν.



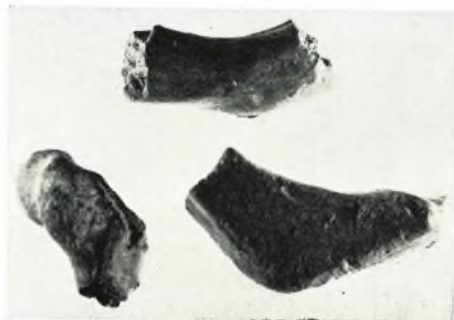
α. Τεμάχιον πηλοῦ με ἴχνη καλάμων ἐκ τῆς ἐπαλείψεως τῆς στέγης προϊστορικῆς οἰκίας.



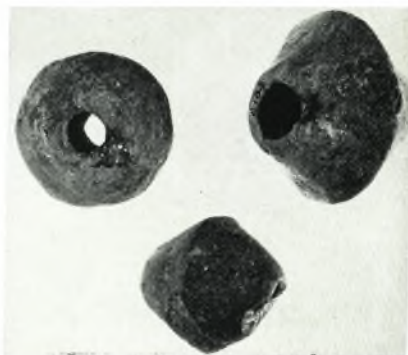
β. Θραύσματα καὶ λεπίδες πυρολίθου ἐκ τοῦ ἀποθέτου τῆς τομῆς Β'.



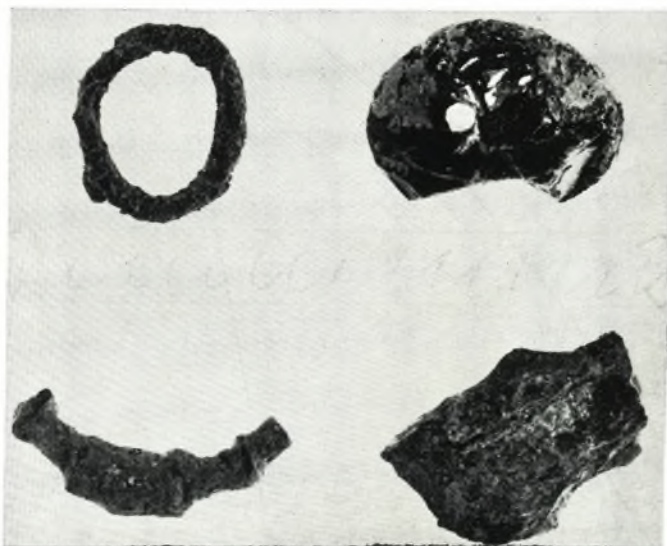
α. Ὅστρακα με ἐγγάριακτον διακόσμησην καὶ λαβαὶ ἀγγείων τῆς προϊύμου χαλκικῆς ἐποχῆς ἐκ τῆς ἐπιχώσεως τῆς τομῆς Β'.



β. Λαβαὶ ἀγγείων τῆς προϊύμου ἐποχῆς τοῦ σιδήρου.



γ. Τρία προϊύτορικά σφονδύλια ἐξ ἀδιαταράκτου στρώματος τῆς τομῆς Β'.



α. Δακτύλιος και πόρπη ἐκ χαλκοῦ καὶ ψῆφος ὄρμου ἐξ ὑαλομάξης.



β. Ὑστρακα ὑπογεωμετρικῶν κυλίκων.



γ. Κορμὸς εἰδωλίου γυναικός.



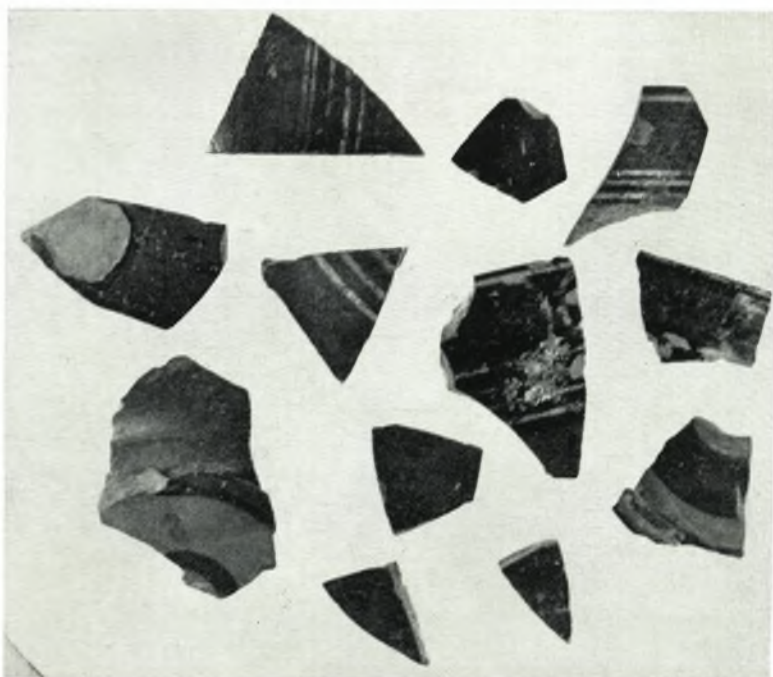
δ. Κεφαλὴ εἰδωλίου.



α. Ὅστρακα μελανομόρφων ἀττικῶν ἀγγείων ἐκ τῆς τομῆς Β'.



β. Τμήμα κύλικος ἀρχαίᾳς ἐποχῆς.



γ. Ὅστρακα ἀγγείων χιακῶν καὶ μικρασιατικῶν ἐργαστηρίων.



α. Ὅστρακα ἀγγείων διαφόρων ἐργαστηρίων ἐκ τῶν ἐπιφανειακῶν στρωμάτων τῆς τομῆς Β'.



β. Τομή Β'. Ὅστρακα ἀγγείων (λαβαί, βάσεις) τῆς πρώιμου ἐποχῆς τοῦ χαλκοῦ με διακόσμησιν black on red.



α. "Οστρακα προϊστορικών ἀγγείων μετ' ἐγχαράκτου διακοσμήσεως ἐκ τῆς τομῆς Γ'.



β. "Οστρακα προϊστορικών ἀγγείων μετ' ἐγχαράκτου διακοσμήσεως καὶ τμήμα ἡθμοῦ ἐκ τῆς τομῆς Γ'.



β. Ἀπομύματα δισκοειδῶν «τραπέζων»
καὶ πέλεκυς.



α. Ὅστρακα ἀγγείων ἰονικῶν καὶ ἐντοπίων ἐγγαστηρίων
ἐκ τῆς τομῆς Γ' τοῦ λόφου 133 Ἀμφιπόλεως.



γ. Μικρὸν χονδροειδὲς ἀγγεῖον τῆς χαλκοκρατίας καὶ
κυλινδρικὸν ἀντικείμενον ἐκ τῆς τομῆς Γ'.



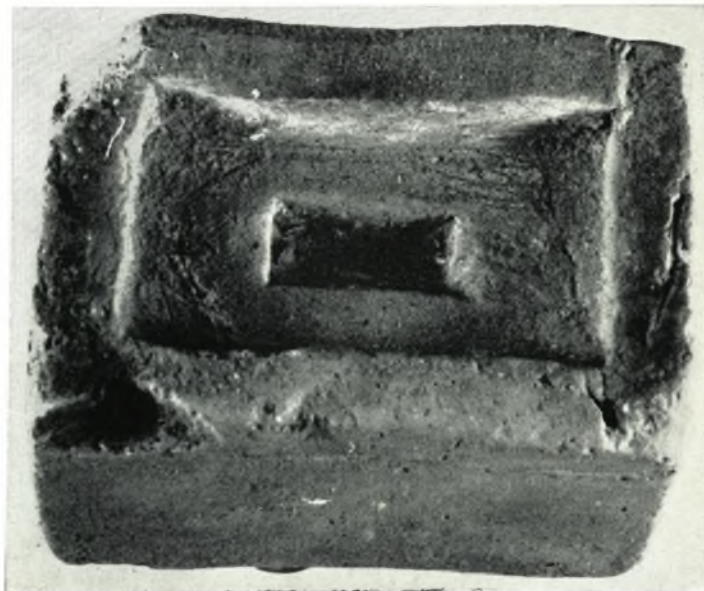
α. Κώθων Ιωνικοῦ ἔργαστηρίου με διακόσμησιν φυλλοστοιχίας ἐκ τῆς τομῆς Γ'.



β. Ὑστρακα μελαμβαφῶν ἀττικῶν ἀγγείων.



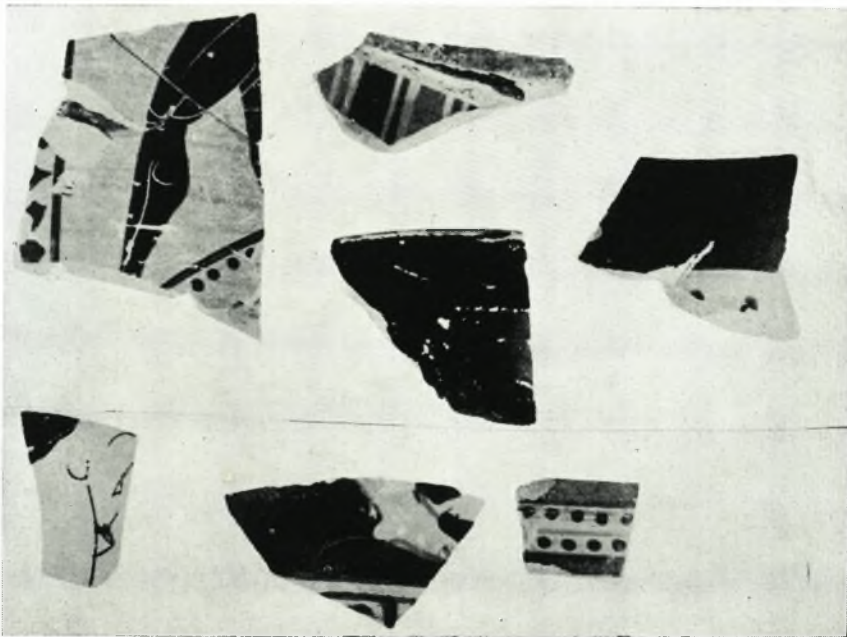
α. Ὑστρακα μελανομόρφων καὶ ἐρυθρομόρφων
ἀττικῶν ἀγγείων.



β. Πηλίνη βάσις ειδωλίου.



α. *Όστρακα αρχαϊκῶν ἀγγείων διαφόρων ἐργαστηρίων ἐκ τῆς ἐπιχώσεως τῆς τομῆς Δ'.



β. *Όστρακα μελανομόρφων, μελαμβαφῶν καὶ ἐρυθρομόρφων ἀττικῶν ἀγγείων ἐκ τῆς τομῆς Δ'.



α. Θεμέλια τοίχων ἐντὸς τῆς τομῆς Δ' τοῦ λόφου 133.



β. Θεμέλιον τοίχου εἰς τὴν δυτικὴν πλευρὰν τῆς κορυφῆς τοῦ λόφου 133.