

#### 4. ΑΝΑΣΚΑΦΑΙ ΝΑΟΥΣΗΣ

Αί ανασκαφικαὶ ἔρευναὶ εἰς τὴν περιοχὴν τῆς Ναούσης ἀπέβλεψαν κατὰ τὸ 1965 εἰς δύο σκοποὺς :

α) Τὴν συνέχισιν τῆς ἀνασκαφῆς τοῦ ρωμαϊκοῦ κτηρίου εἰς θέσιν Μπαλτανέτο καὶ β) τὴν μελέτην τῆς ἀρχαίας τοπογραφίας τῆς περιοχῆς Ναούσης - Λευκαδίων - Κοπανοῦ, ὅπου κατὰ τὰ τελευταῖα δέκα ἔτη διεπιστώθησαν ἐκτὸς τῶν γνωστῶν «μακεδονικῶν» τάφων καὶ σπουδαῖα λείψανα ἀρχαίας πόλεως.

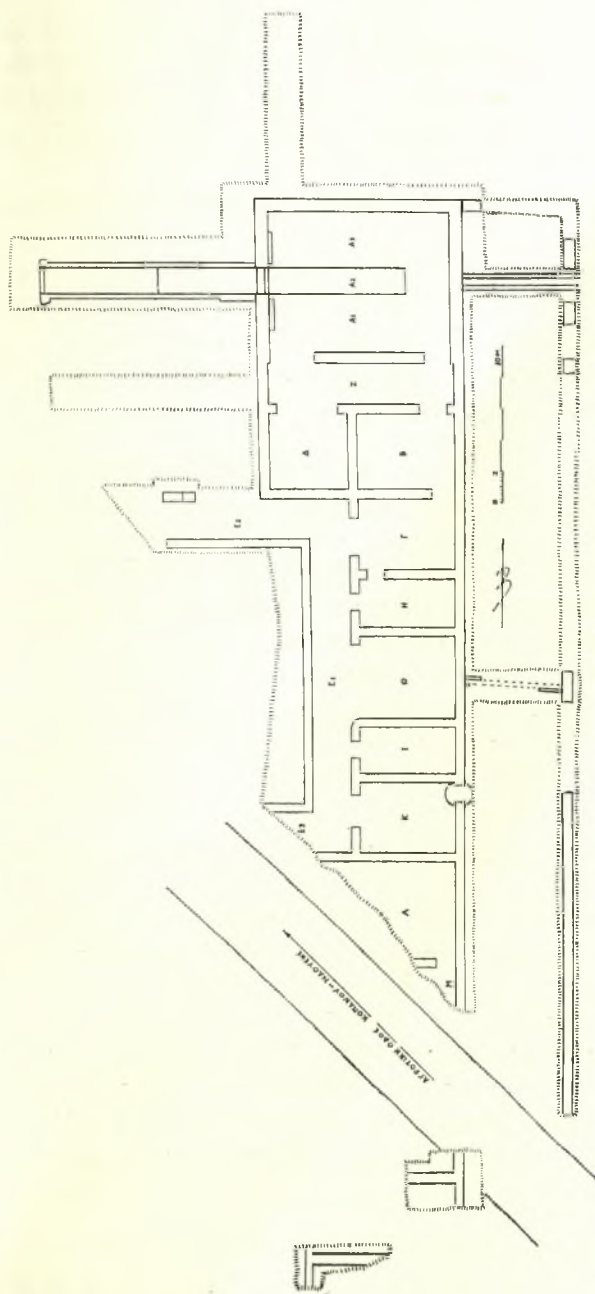
##### Α) ΑΝΑΣΚΑΦΗ ΕΙΣ ΜΠΑΛΤΑΝΕΤΟ ΝΑΟΥΣΗΣ

Ἡ συνέχισις τῆς ἀνασκαφῆς εἰς θέσιν Μπαλτανέτο Ναούσης σκοπὸν εἶχε τὴν ἀποπεράτωσιν, εἰ δυνατόν, τοῦ ἀνασκαπτομένου τμηματικῶς ἀπὸ τοῦ 1962 ρωμαϊκοῦ κτηρίου<sup>1</sup>. Ἐφ' ὅσον κατὰ τὰ προηγούμενα ἔτη εἶχε διαπιστωθῆ τὸ πέρασ τοῦ κτηρίου πρὸς Βορρᾶν, πρὸς Λυσμάς δὲ καὶ πρὸς Νότον παρεμβάλλεται ἡ ἀμαξιτὴ ὁδὸς (εἰκ. 1), ἐγένετο προσπάθεια ἐξακριβώσεως τοῦ πέρατος πρὸς Ἀνατολάς.

Πρὸς τοῦτο : α) ἐσυνεχίσθη ἡ ἀποκάλυψις τοῦ χαμηλοῦ τοιχαρίου τοῦ βαίνοντος παραλλήλως πρὸς τὸν ἀνατολικὸν τοῖχον τοῦ κτηρίου καὶ εἰς ἀπόστασιν 6.30 μ. ἀπ' αὐτοῦ. Οὕτω ἀπεκαλύφθησαν μέρη οὐχὶ συνεχόμενα τοῦ τοιχαρίου πρὸς Βορρᾶν μέχρι σχεδὸν τῆς βορειοανατολικῆς γωνίας τοῦ κτηρίου (πίν. 43α), καὶ β) ἐκαθαρίσθη πλήρως ὁ ἐν μέρει ἀποκαλυφθεὶς προηγουμένως τοίχος, ὁ ἀπτόμενος ἀλλ' οὐχὶ συνδεόμενος ὀργανικῶς μετὰ τῆς βορειοανατολικῆς γωνίας τοῦ κτηρίου (πίν. 43β). Οὕτω ἐβεβαιώθη ὅτι ὁ τοίχος οὗτος, εἰς ἀπόστασιν 1.30 μ. ἀπὸ τῆς γωνίας, διακόπτεται. Τὸ πάχος τῶν περὶ ὧν πρόκειται τοίχων εἶναι τὸ αὐτὸ ἤτοι περίπου 0.65 μ.

Ἡ ὅλη διάταξις ἀνατολικῶς τοῦ ἀνασκαπτομένου κτηρίου παρέχει εἰκόνα στοᾶς μὲ διόδους τόσον κατὰ τὴν βορείαν στενὴν πλευράν, ὅσον καὶ κατὰ τὸ βόρειον τμήμα τῆς μακρᾶς πλευρᾶς, ὅπου πιθανῶς μεταγενέστεραι φθοραὶ ἠῦρυναν ἢ ἠῦξησαν τὸν ἀριθμὸν τῶν ἀνοιγμάτων. Δὲν διαπιστοῦται διόδος ἀπὸ τῆς «στοᾶς» πρὸς τὸ κτήριον. Ἐξ ἄλλου εἶναι βέβαιον ὅτι ἡ διατηρου-

<sup>1</sup> Ἔργον 1963, σ. 45 κέ., 1964, σ. 14 κέ., 1965, σ. 21 κέ., BCH 88, 1964, Chron. 1963, σ. 787, 89, 1965, Chron. 1964, σ. 792, ΠΑΕ 1963, σ. 61 κέ., 1964, σ. 24 κέ., ΑΔ 18, 1963, Μέρος Β', 2, Χρονικά, σ. 213 κέ.



Εἰκ. 1. Μπαλτανέτο Ναούσης. Τὰ ἀνασκαφέντα μέρη τοῦ κτηρίου.

μένη ὁμαλὴ ἄνω ἐπιφάνεια τοῦ συνεχοῦς νοτίου τμήματος τοῦ τοιχαρίου ἀποτελεῖ τὴν ἀρχικὴν ἐπιφάνειαν καὶ ἴσως τὸν στυλοβάτην ξυλίνης κιονοστοιχίας κατὰ μῆκος τῆς μακροῦς πλευρᾶς. Δὲν εἶναι βέβαιον ἂν κατὰ τὴν στενὴν πλευρὰν ὑπῆρχεν ὅμοιον χαμηλὸν πόδιον ἢ ὑψηλὸς παρασταδικὸς τοῖχος.

Εἶναι ἐνδεχόμενον ὅτι δὲν ὑπάρχει συνέχεια τοῦ κτηρίου περαιτέρω πρὸς Ἀνατολὰς. Ὅπωςδήποτε καὶ τοῦτο μένει νὰ βεβαιωθῆ καὶ κυρίως τὸ πέρασ τοῦ κτηρίου πρὸς Νότον καὶ πρὸς Δυσμάς. Αἱ ἐν συνεχείᾳ περιγραφόμεναι ἔρευναι πρὸς μελέτην τῆς ἀρχαίας τοπογραφίας, ἔνεκα τῶν ἐδτυχῶν ἀποτελεσμάτων, προσεῖλκυσαν τὸ ἐνδιαφέρον καί, πρὸς ἀποφυγὴν διασπάσεως τοῦ ἔργου, διεκόπη ἡ ἀνασκαφὴ τοῦ ρωμαϊκοῦ κτηρίου καὶ ἀφέθη ἡ συνέχισις διὰ προσεχῆ ἀνασκαφικὴν περίοδον.

Ἡ δημοσίευσις τοῦ «Τάφου τῶν Λευκαδίων»<sup>1</sup> κα-  
 Β) ΕΡΕΥΝΑΙ ΠΡΟΣ ΜΕΛΕ-  
 ΤΗΝ ΤΗΣ ΤΟΠΟΓΡΑΦΙΑΣ

θιστῶ ἤδη περιττὸν ἔκτενῆ λόγον περὶ τῶν προ-  
 βλημάτων τῆς ἀρχαίας τοπογραφίας τῆς περιοχῆς  
 Ναούσης ἤτοι τῶν ἀνδρωτῶν κλιτύων τοῦ Βερμίου, αἵτινες κατέρχονται  
 βαθμηδὸν ἀπὸ τῆς Ναούσης μέχρι τῶν χωρίων Λευκάδια καὶ Κοπανός, με-  
 ταξὺ τοῦ ποταμίου τῆς Ἀραπίτσης καὶ τοῦ ρύακος πρὸς Βορρᾶν, ὁ ὁποῖος  
 συμβάλλει μετὰ τῆς Ἀραπίτσης παρὰ τὰ Λευκάδια (παρένθ. πίν. Α'). Ἡ χα-  
 ραδρῶδης κοίτη τῶν δύο ποταμίων ὀρίζεται ὀχυρὰν θέσιν, τὴν ὁποίαν καθι-  
 στοῦν εὐφορον τὰ ποτιστικὰ ὕδατα καὶ ἡ παχεῖα γῆ τῶν ἀνδρῶν. Τὸ ὑψη-  
 λότερον ἀνδρῶν ὑπέρεται τῆς Ναούσης, ἀλλ' ἐκεῖ μέχρι τοῦδε δὲν διεπι-  
 στώθησαν ἀρχαῖα λείψανα.

Ἐντὸς τῆς Ναούσης παλαιότερον ἀπεκαλύφθη μωσαϊκὸν δάπεδον ρω-  
 μαϊκῆς ἐποχῆς<sup>2</sup>. Εἰς τὸ ὑπὸ τὴν Νάουσαν καὶ ἀνατολικῶς αὐτῆς ὁμαλὸν  
 ἀνδρῶν, καίτοι εἶναι πιθανόν, ὅτι ὑπάρχουν ἀρχαιότητες, οὐδὲν μέχρι τοῦδε  
 ἐβεβαιώθη. Τὸ ἀνδρῶν τοῦτο πρὸς Ἀνατολὰς κατέρχεται ἀποτόμως εἰς  
 κρημνόν, εἰς τοὺς πόδας τοῦ ὁποίου εὐρίσκεται ἡ θέσις Μπαλτανέτο, ὅπου  
 τὸ ρωμαϊκὸν κτήριον.

Τὰ ἔρεπια πόλεως Κλασσικῶν καὶ Ἑλληνιστικῶν χρόνων φαίνεται ὅτι  
 περιβάλλον τὸ χαμηλὸν σχετικῶς ὕψωμα (ὕψομ. 179.62 μ.) ὑπὸ τὸ σημαν-  
 τικὸν ὄνομα Γάστρα, ἔνεκα τοῦ σχήματος, κατέρχονται δὲ μέχρι τῆς συμβο-  
 λῆς τῶν ποταμίων εἰς θέσιν Τσιφλίκι<sup>3</sup>. Ἐκτὸς τῆς μεταξὺ τῶν ποταμίων

<sup>1</sup> Φ. Μ. ΠΕΤΣΑΣ, Ὁ Τάφος τῶν Λευκαδίων, Ἀθήναι 1966.

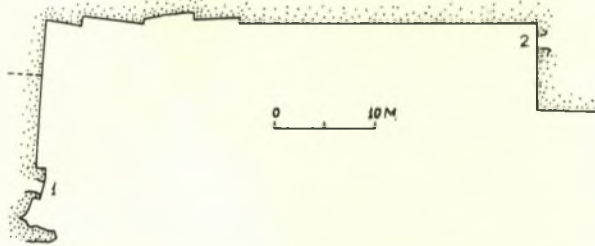
<sup>2</sup> Αὐτ. σ. 4 καὶ σημ. 2.

<sup>3</sup> Ἔργον 1959, σ. 60 κέ., ΠΑΕ 1959, σ. 85 κέ., Φ. Μ. ΠΕΤΣΑΣ, αὐτ. σ. 4  
 καὶ σημ. 3.



Κυρίως εἶπειν δὲν ἐγένετο ἀνασκαφὴ δι' ἀξίνης καὶ πτύου, ἀλλ' ἀποψίλωσις τῆς περιοχῆς ἀπὸ τῆς ὑλομανούσης φυτείας καὶ καθαρισμὸς λαξευμάτων τοῦ βράχου εἰς μεγάλην ἔκτασιν ἀπὸ ἀναρριχωμένων καὶ ἐρπόντων φυτῶν. Μόνον μία σκαφικὴ τομὴ ἐγένετο, περὶ ἧς ἐν τέλει.

Δὲν δίδεται ἐνταῦθα εἰκὼν τῆς περιοχῆς πρὸ τοῦ καθαρισμοῦ, διότι, καὶ ἂν ἐδίδετο, οὐδὲν θὰ ἐδείκνυε πλὴν τῆς πυκνῆς βλαστήσεως. Μίαν ἰδέαν εἶναι δυνατὸν νὰ δώσουν αἱ εἰκόνες αἱ ληφθεῖσαι ἐξ ἀποστάσεως (πίν. 45 καὶ 48α) καίτοι ἐλήφθησαν μετὰ τὸν καθαρισμὸν. Δὲν κατέστη δυνατὸν νὰ

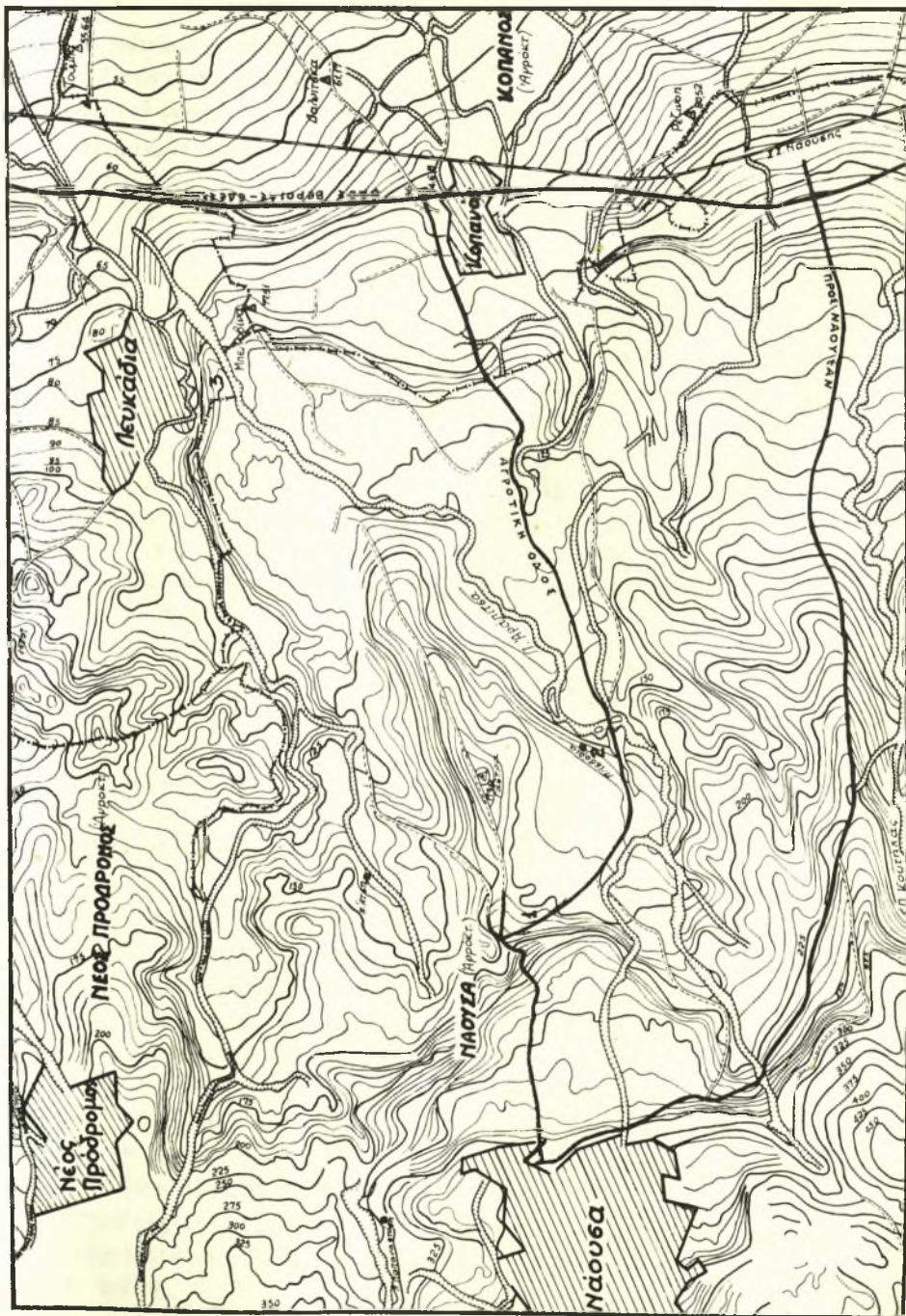


Εἰκ. 3. Κάτοψις τῆς περιοχῆς μεταξὺ τῶν σπηλαίων.  
ὑπ' ἀριθ. 1 καὶ 2.

βεβαιωθοῦν πέρατα τῆς ὑπὸ ἔρευναν τοποθεσίας, ἀλλ' ἀσφαλῶς ἐκτείνεται πολὺ πέραν τῆς καθαρισθείσης περιοχῆς. Ἐνταῦθα θὰ περιορισθῶμεν, χάριν ἀκριβείας καὶ σαφηνείας, εἰς τὰ ἀποτελέσματα τοῦ γενομένου καθαρισμοῦ (πίν. 44-45), μετὰ τὴν ἐλπίδα ὅτι μελλοντικὴ ἐργασία θὰ καταστήσῃ σαφέστερα τὰ πράγματα ἔτι περαιτέρω.

Γίνεται ἀρχὴ τῆς περιγραφῆς ἀπὸ τοῦ πρώτου ἀποκαλυφθέντος σπηλαίου ἀριθμηθέντος ὑπ' ἀριθ. 1 (εἰκ. 2-4 καὶ πίν. 46). Τὸ σπήλαιον ὑπ' ἀριθ. 1 ἔχει ἔντεχνον εἴσοδον πλάτους περίπου 1.20 μ., μετὰ ὕψος παρειᾶς 2.90 μ., μέγιστον δὲ ὕψος κατὰ τι μεγαλύτερον, διότι ἄνω λαξευθέντος τοῦ βράχου, ἐτοποθετήθη τοξωτὸν ὑπέρθυρον (εἰκ. 4 καὶ πίν. 47). Τὸ ἐσωτερικὸν τοῦ σπηλαίου εὐρίσκεται κατὰ τὸ πλεῖστον εἰς φυσικὴν κατάστασιν (πίν. 48β), ἀλλὰ δὲν ἠρευνήθη εἰσέτι οὔτε ἀπεικονίσθη πλήρως εἰς σχέδια καὶ φωτογραφίας. Ἐκτὸς τοῦ σπηλαίου διεμορφώθησαν λαξευταὶ βαθμίδες διὰ τὴν πρόσβασιν, ἐκ τῶν ὁποίων τρεῖς εἶναι ὄραταὶ ὑπὲρ τὴν ἐπιφάνειαν τοῦ ἐδάφους.

Ἐκατέρωθεν τῆς εἰσόδου ἐξωτερικῶς ὁ βράχος εἶναι λαξευμένος χονδρικῶς ἄνευ ἰδιαίτερου νοήματος. Εἰς ἀπόστασιν 1.30 μ. ἀπὸ τῆς δεξιᾶς παρειᾶς τῆς εἰσόδου ὁ βράχος ἐλαξεύθη κατ' ἔσοχὴν εἰς πλάτος 0.95 μ. (κάτοψις ἐν εἰκ. 3), ἐκεῖθεν δὲ κάμπτεται πάλιν κατ' ὄρθρην γωνίαν περίπου



Τοπογραφικόν σχέδιογράφημα τῆς περιοχῆς Ναούσης - Λευκαδίων - Κοπανοῦ : 1 = Μπαλτανέτο, 2 = Κεφαλάρι = Ίαβόρια, 3 = Τσιφλίτσι, 4 = Τσαφός Λευκαδίων.

μέχρις ἀποστάσεως 14.56 μ., ὅπου διαμορφώνεται νῦν ὀξεῖα γωνία, προφανῶς ἔνεκα ἀποσχίσεως καὶ μετακινήσεως τοῦ τμήματος τούτου τῆς μακρᾶς πλευρᾶς τοῦ βράχου (εἰκ. 4, δεξιὰ καὶ πίν. 49β, δεξιὰ).

Ἡ μακρὰ πλευρὰ τοῦ διαμορφωθέντος ὀρθογωνίου κατὰ τὸ νότιον τμήμα αὐτῆς παρουσιάζει ἐντέχνους καὶ φυσικὰς ἐσοχὰς ἐν κατόψει (εἰκ. 3 καὶ πίν. 50α), ἐνῶ τὸ μεγαλύτερον τμήμα τῆς πρὸς Βορρᾶν εἶναι μᾶλλον εὐθύγραμμον. Κατὰ τὸ βόρειον ἄκρον σχηματίζεται ὀρθή γωνία μετὰ τῆς ἐτέρας στενῆς πλευρᾶς, ὅπου τὸ σπήλαιον ὑπ' ἀριθ. 2 (εἰκ. 6 καὶ πίν. 49).

Τὸ σ π ή λ α ι ο ν ὑ π' ἀ ρ ι θ. 2 (εἰκ. 2, 3 καὶ 6 καὶ πίν. 49β) δὲν διασώζει πλήρως τὴν ἀρχικὴν ἔντεχρον μορφήν τοῦ ἀνοίγματος τῆς εἰσόδου. Μέρος τῶν παρεῶν ἐφθάρη, ὥστε νῦν παρουσιάζεται μᾶλλον ὡς φυσικὸν ἄνοιγμα. Οὔτε τοῦτο ἠρουνήθη εἰς τὸ ἐσωτερικὸν εἰσέτι.

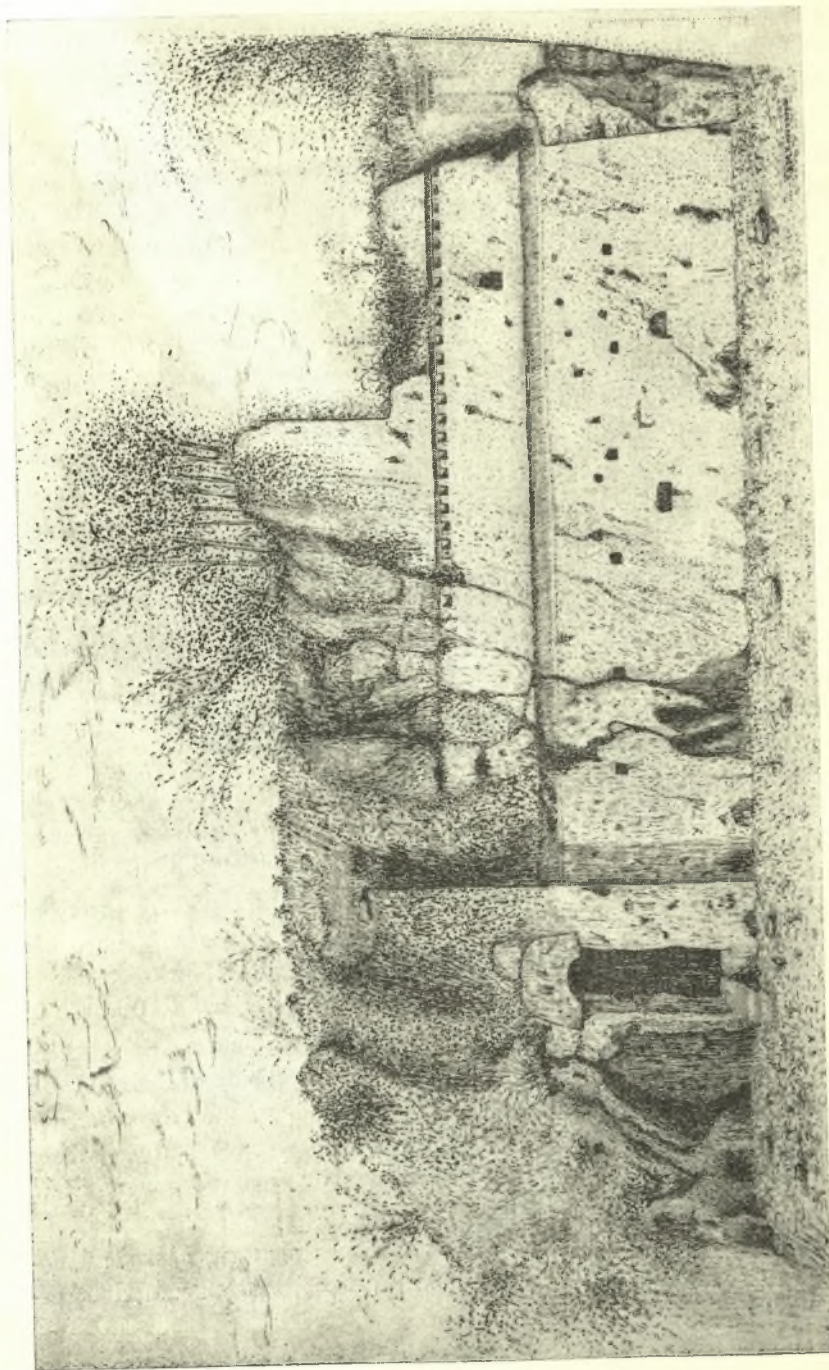
Τὸ μῆκος τῆς βορείας στενῆς πλευρᾶς εἶναι περίπου 8.45 μ., στρέφεται δὲ τὸ λάξευμα πρὸς Βορρᾶν εἰς ὀρθήν γωνίαν περίπου (πίν. 49β). Ταῦτα ὡς πρὸς τὴν κάτοψιν τοῦ ὅλου ὀρθογωνίου λαξεύματος μεταξὺ τῶν σπηλαίων ὑπ' ἀριθ. 1 καὶ 2. Αἱ συνολικαὶ διαστάσεις τῆς νοτίας πλευρᾶς εἶναι περὶ τὰ 23 μ., τῆς μακρᾶς πλευρᾶς περίπου 48.80 μ. καὶ τῆς βορείας στενῆς πλευρᾶς περὶ τὰ 8.50 μ.

Ἡ ὄψις τῆς νοτίας πλευρᾶς τοῦ βράχου παρουσιάζει ἐνδιαφέροντα πράγματα (εἰκ. 4-5). Εἰς ὕψος περίπου 1.40 μ. ἀπὸ τῆς ἐπιφανείας τοῦ ἐδάφους ὑπάρχουν δύο κόγχαι. Ἡ πρὸς ἀριστερὰ εἶναι τραπεζοειδῆς μὲ πλευρὰν μήκους 0.55 μ. κάτω, ὀλίγον μεγαλύτεραν ἄνω, ἐνῶ τὸ ὕψος εἶναι 0.28 μ. Τὸ βάθος εἶναι ἀψιδωτὸν καὶ μετρεῖ περίπου 0.25 μ. Ἡ πρὸς δεξιὰ κόγχη ἔχει μῆκος 0.55 μ., ὅσον καὶ ἡ προηγουμένη, ἀλλ' ἄνω ἀπολήγει τοξοειδῶς καὶ ἔχει μέγιστον ὕψος 0.35 μ., τὸ δὲ βάθος εἶναι περίπου 0.25 μ.

Ἐπιψήλοτερον, εἰς ἀπόστασιν 1 μ. ἀπὸ τῆς κάτω πλευρᾶς τῶν περιγραφεισῶν κογχῶν, ὑπάρχει σειρὰ ὀλόκληρος ἀπὸ ἕξ μικρότερα λαξεύματα, εἰς σχῆμα κύβου περίπου μὲ πλευρὰν 0.20 μ. Αἱ ἀποστάσεις ἀπ' ἀλλήλων ἕξ ἀριστερῶν εἶναι ὡς ἑξῆς : 1.60 μ., 2.05 μ., 1.80 μ., 1.80 μ., 1.70 μ.

Ἐπιψήλοτερον, εἰς ἀπόστασιν 3.70 μ. ἀπὸ τῆς ἐπιφανείας τοῦ ἐδάφους, ὑπάρχει συνεχὲς λάξευμα διήκον καθ' ὅλον τὸ μῆκος τῆς πλευρᾶς ὡς ἐν εἰκ. 4. Τὸ λάξευμα τοῦτο ἔχει συνολικὸν ὕψος 0.45 μ. καὶ βάθος 0.25 μ., διαιρεῖται δὲ εἰς δύο μέρη ἧτοι ἔχει χαμηλὴν «πατούραν» κάτω, βάθους 0.08 μ. καὶ ὕψους 0.06 μ. Ἡ ἄνω ἐπιφάνεια εἶναι ἐπικλινῆς, ὥστε εἰς τὸ βάθος τὸ ὕψος μειοῦται κατὰ 0.10 μ.

Ἐπιψήλοτερον κατὰ 0.40 μ. καὶ εἰς τὸ δεξιὸν τμήμα τῆς πλευρᾶς ὑπάρχει κόγχη ἀψιδωτὴ μὲ πλευρὰν κάτω 0.35 μ., ὕψος 0.40 μ. καὶ βάθος μέγιστον 0.23 μ.



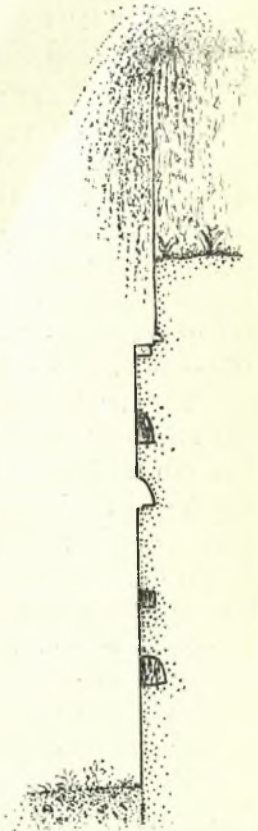
Εἰκ. 4. Ἡ νοτιὰ πλευρὰ τοῦ λαξευθέντος βόθρου.



Ἐκτὸς τοῦ προαναφερθέντος ὀριζοντίου λαξεύματος, εἰς ὕψος 5.30 μ. ἀπὸ τοῦ ἐδάφους, παρατηρεῖται ἕτερον συνθετώτερον λάξευμα ὀριζόντιον. Ἀποτελεῖται ἀπὸ ὀδοντωτὸν τμήμα κάτω καὶ ἕτερον διήκον κατὰ μῆκος ὑπεράνω αὐτοῦ. Οἱ ὀδόντες εὐρίσκονται εἰς κανονικὰς ἀποστάσεις ἀπέχοντες περὶ τὰ 0.18 μ. ἀπ' ἀλλήλων, ἔχουν πλάτος ἐπίσης περὶ τὰ 0.18 μ., ὕψος 0.12 μ. καὶ βάθος 0.22 μ. Τὸ ὑπεράνω ἐπίμηκες λάξευμα εἰσέχει περαιτέρω καὶ ἔχει ὕψος καὶ βάθος περὶ τὰ 15 ἐκ., ἐκ τῶν ὀποίων 3 ἐκ. τοῦ βάθους καὶ 5 ἐκ. τοῦ ὕψους ἀνήκουν εἰς «πατούραν», τῆς ὀποίας ἡ κατακόρυφος πλευρὰ εὐρίσκεται εἰς τὸ αὐτὸ κατακόρυφον ἐπιπέδον μὲ τὴν ἐπιφάνειαν τῆς λελαξευμένης κορυφῆς τοῦ βράχου. Τὸ ὑψηλότερον σημεῖον τοῦ βράχου εὐρίσκεται εἰς ὕψος 9.50 μ. ἀπὸ τῆς ἐπιφανείας τοῦ ἐδάφους. Τὸ ἄνω τοῦτο μέρος τοῦ βράχου εἶναι λαξευμένον καὶ κατὰ τὴν ἔννοιαν καθέτου πρὸς τὴν περιγραφεῖσαν πλευρὰν ἐπιπέδον, διαμορφουμένον ἑτέρου λαξευτοῦ διαμερίσματος μὲ δάπεδον εὐρισκόμενον εἰς ὕψος περίπου 6.50 μ. ἀπὸ τῆς ἐπιφανείας τοῦ ἐδάφους. Ἀλλά, ὡς ἐλέχθη, ἡ περιγραφὴ ἐδῶ θὰ περιορισθῇ μόνον εἰς τὰ καθαρισθέντα μέρη τῶν βράχων. Πρέπει νὰ προστεθῇ, ὅτι εἰς τὸ δεξιὸν ἄκρον ἄνω ὑπάρχει βαθμιδωτὴ διάταξις (εἰκ. 4, δεξιὰ καὶ πίν. 4β, δεξιὰ), ἡ ὀποία εἶναι ἀποτέλεσμα λατομίας εἴτε ἐξυπηρέτει σκοπιμότητα εἴτε ὄχι. Διὰ νὰ γίνονιν σαφῆ τὰ πράγματα εἶναι ἀνάγκη νὰ δλοκληρωθῇ ὁ καθαρισμὸς καὶ νὰ γίνῃ ἀνασκαφή, ἡ ὀποία πιθανῶς θὰ φέρῃ εἰς φῶς ἀρχιτεκτονικὰ μέλη καὶ θὰ ἐπιτρέψῃ παρατηρήσεις διαφωτιστικὰς.

Βέβαιον εἶναι πάντως ὅτι ἡ παρατηρουμένη διαμόρφωσις τῶν βράχων δὲν εἶναι τυχαῖον ἀποτέλεσμα λατομίας, ἀλλὰ σκόπιμος κατασκευὴ κατόπιν λατομίας, τῆς ὀποίας σαφέστερα λείψανα θὰ περιγραφοῦν κατωτέρω. Πιθανῶς εἰς τὴν κατασκευὴν ἐχρησιμοποιήθη κατὰ κύριον λόγον ξυλεία καὶ τοῦτο θὰ καταστήσῃ δυσχερῆ τὴν ἀναπαράστασιν. Ὅπωσδήποτε εὐρισκόμεθα ἐνώπιον λειψάνων ἐκτεταμένων κατασκευῶν, τὰς ὀποίας μόνον βασιλικὸν ταμεῖον ἢ πλούσιον Ἱερὸν ἡδύνατο νὰ χρηματοδοτήσῃ.

Ἡ μακρὰ πλευρὰ τοῦ λαξευθέντος βράχου (πίν. 49α), μάλιστα κατὰ τὸ



Εἰκ. 5. Τομὴ τῆς πλευρᾶς τῆς εἰκ. 4.

νότιον τμήμα αὐτῆς (πίν. 50α καὶ παρ. πίν. Β' ἀριστερά), παρουσιάζει λαξεύματα ποικίλα, ἐκ τῶν ὁποίων πρέπει νὰ μνημονευθοῦν ἰδιαίτερος ὀδοντωτὰ λαξεύματα κανονικὰ καὶ εἰς τὸ ὕψος ὁμοίων λαξευμάτων τῆς νοτίας πλευρᾶς, μὲ τὴν διαφορὰν ὅτι εἶναι μεγαλύτερα: πλάτος περὶ τὰ 0.24 μ., βάθος ποικίλλον ἀπὸ 0.20 - 0.37 μ. καὶ ὕψος ἀπὸ 0.15 - 0.20 μ. Δὲν εἶναι σκόπιμον νὰ συνεχισθῇ ἡ ξηρὰ περιγραφή ἑνὸς ἐκάστου λαξεύματος ἐνταῦθα. Τὰ σχέδια καὶ αἱ φωτογραφίαὶ ἐπὶ τοῦ παρόντος παρέχουν τὴν γενικὴν εἰκόνα, ἕως ὅτου καταστῆ δυνατὴ κάποια ἱκανοποιητικὴ ἐξηγητικὴ τῶν λεπτομερειῶν.

Τῆς βορείας στενῆς πλευρᾶς (εἰκ. 6 καὶ πίν. 49β) ἡ σπουδαιότερα ἔνδειξις εἶναι λάξευμα ἐπικλινὲς μὲ κλίσιν, ἡ ὁποία ἀρμόζει εἰς ἐπικλινῆ στέγην. Τέσσαρες ἕως πέντε ἔντεχνοι κόγχαι ἀκανονίστως διατεταγμέναι καὶ ἀνόμοιαι παρατηροῦνται μετὰ φυσικῶν φθορῶν τοῦ βράχου. Ἡ περαιτέρω πρὸς Βορρᾶν λάξευσις τοῦ βράχου παρακολουθεῖται μέχρι τοῦ σπηλαίου ὑπ' ἀριθ. 3 καὶ ἔτι περαιτέρω, ἀλλὰ δὲν ἐγένετο ἐπαρκὴς καθαρισμός, ὁ ὁποῖος θὰ ἐπέτρεπεν ἀκριβῆ καὶ πλήρη περιγραφὴν καὶ ἀπεικόνισιν.

Τὸ σπηλαίον ὑπ' ἀριθ. 3 εὐρίσκεται εἰς ἀπόστασιν περὶ τὰ 80 μ. ἀπὸ τοῦ σπηλαίου ὑπ' ἀριθ. 2 (πίν. 45). Εἶναι τὸ μεγαλύτερον ἐκ τῶν τριῶν, ἔχει δύο εἰσόδους καὶ μᾶλλον περίπλοκον διαμόρφωσιν (πίν. 51α - β) καὶ εἰκ. 2, δεξιὰ, ὑπ' ἀριθ. 8). Τὸ ἐσωτερικὸν κατὰ τὸ μέγιστον μέρος νῦν δὲν παρουσιάζει ἕγγρασις, ἴσως διότι ταῦτα ἐκαλύφθησαν ὑπὸ μεταγενεστέρων ἰζημάτων ἐκ τῶν ρεόντων ὑδάτων, τὰ ὁποῖα ἐξακολουθοῦν νὰ διαμορφῶνουν σταλακτίτας καὶ σταλαγμίτας<sup>1</sup>. Μόνον εἰς ὀρισμένα σημεῖα διατηροῦνται ὁρατὰ ἕγγρα λαξεύσεως, μία δὲ διάβασις εἶναι διαμορφωμένη ἐλειψοειδῶς (πίν. 51α).

Ἐντυπωσιακὸν εἶναι καὶ τὸ ἐξωτερικὸν τοῦ σπηλαίου μὲ τὴν ἐπιμελῆ λάξευσιν τῆς ὄψεως εἰς μεγάλην ἔκτασιν.

Ἐπεὶ τὴν ἐτέραν τῶν εἰσόδων καὶ ἐκατέρωθεν αὐτῆς παρατηροῦνται λαξεύματα, ὡς τὸ ἐν πίν. 50β ὀριζόντιον λάξευμα, ταῦτα δὲ δύνανται νὰ ἐρμηνευθοῦν ὡς γενόμενα διὰ τὴν κατασκευὴν προστώφου τῆς εἰσόδου.

Μέχρι τοῦδε ἐξετέθησαν τὰ ἀποτελέσματα τοῦ γενομένου καθαρισμοῦ ἀπὸ τῆς βλαστήσεως. Ἐν συνεχείᾳ ἐκτίθενται τὰ ἀποτελέσματα τῆς ἀνασκαφικῆς ἐρεῦνης. Καὶ πρῶτον μὲν ἐκαθαρίσθη ἡ περιοχὴ μὲ τὰ «σκαλοπάτια», τὰ ὁποῖα ἀπεκαλύφθησαν κατὰ τὴν ἐκρίζωσιν τῆς καρυδιᾶς (ιδὲ ἀνω-

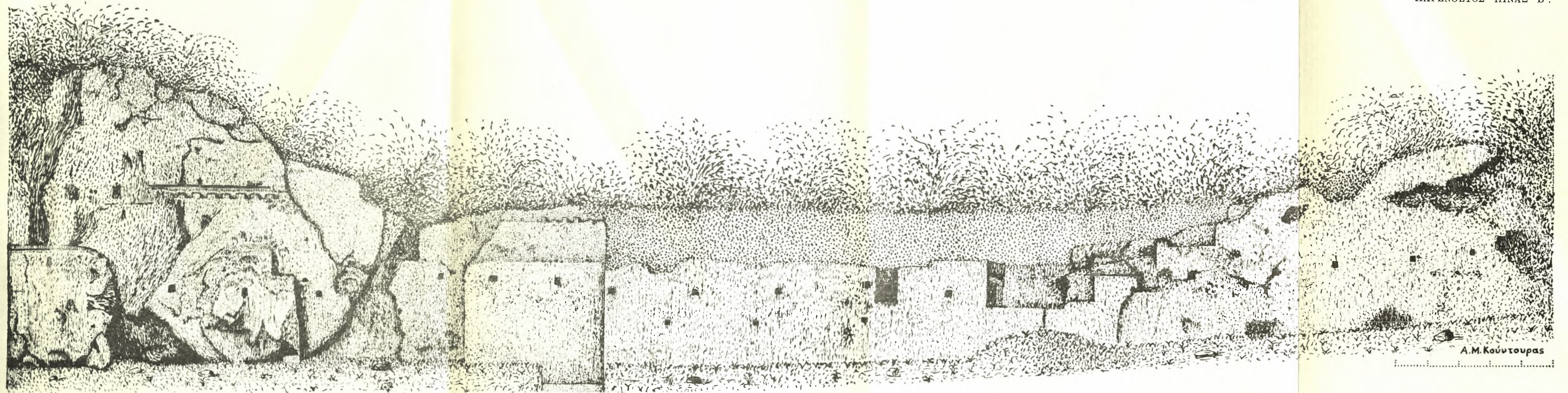
<sup>1</sup> Περὶ ὅσα ὁ ΠΛΙΝΙΟΣ λέγει περὶ σπηλαίου ἐν Μιέζῃ, Φ. Μ. ΠΕΤΣΑΣ, ἔ. ἀ. σ. 5, σημ. 3.

ΠΑΕ 1965

ΠΑΡΕΝΘΕΤΟΣ ΠΙΝΑΞ Γ'.



Σχεδιογράφημα πηλίνης σίμης.



A.M. Κούτρουπας

Ἡμακρά πλευρά τοῦ καθαρισθέντος λαξεύματος τοῦ βράχου.

τέρω). Ἀλλὰ ταῦτα ἀπεδείχθησαν μετὰ τὸν καθαρισμὸν βαθμιδωτὰ κατάλοιπα λατομίας (πίν. 52α - β)<sup>1</sup>. Ὁμοία κατάστασις ἀπεκαλύφθη καὶ μετὰ τὸν



Εἰκ. 6. Ἡ πλευρὰ κατὰ τὸ σπήλαιον ὑπ' ἀριθ. 2.

καθαρισμὸν τοῦ στρώματος κεράμων τῆς ἀνασκαφικῆς τομῆς (πίν. 54α), περὶ ἧς κατωτέρω.

Ἡ ἀνασκαφικὴ τομὴ ἐγένετο ἐπὶ ζώνης, ἡ ὁποία δεν παρουσίαζεν ἐπιφανειακὴν τινα ἔνδειξιν ἀξιοπρόσεκτον. Τὸ ἔδαφος ἐν γένει ἔκα-

<sup>1</sup> Πρβ. Α. Κ. ΟΡΑΝΔΟΝ, Τὰ Ὑλικά Δομῆς, Α', 2, Ἀθῆναι 1958, σ. 83 κέ. καὶ κυρίως εἰκ. 27 - 29. Ἐκτενέστερον ANGELINA DWORAKOWSKA, Extraction de la pierre dans la Grèce antique, technique des travaux et ses problèmes, Archeologia 13, 1962, σ. 8 κέ. (εἰς τὴν πολωνικὴν μετὰ περιλήψεως εἰς τὴν γαλλικὴν, σ. 54 κέ.).

λύπτετο ὑπὸ καταπεσόντων φύλλων καὶ γλῶσῃ. Ὡς βάσις ἐλήφθη ἡ γωνία τῆς πρώτης ἐκ δεξιῶν ἐσοχῆς τῆς μακρᾶς πλευρᾶς (εἰκ. 3, παρένθ. πίν. Β' καὶ πίν. 49α). Ἀπὸ τῆς γωνίας πρὸς Νότον ἐχαράχθη ζώνη πλάτους 2 μ., ἣτις ἐξετάθη πρὸς Ἀνατολὰς μέχρι τῆς ἀρχῆς τῆς κατωφερείας ἦτοι εἰς μῆκος περίπου 10 μ. Μετὰ τὸ ἐπιφανειακὸν στρώμα μικροῦ βάθους (περὶ τὰ 0.60 μ.) ἀπεκαλύφθη, κατὰ τὸ πρὸς τὸν βράχον μέρος τῆς τομῆς, στρώμα κεράμων (πίν. 53). Εἰς τὸ ἐπιφανειακὸν στρώμα τὸ μόνον ἀξιόλογον εὑρημα ὑπῆρξε χαλκοῦν νόμισμα ὑστέρων ρωμαϊκῶν χρόνων (πιθανῶς Magnentius, 350 - 353 μ. Χ., κατὰ τὸν νεαρὸν νομισματικὸν κ. Ἰ. Τουράτσογλου). Εὐρέθη ἀκριβῶς ὑπὲρ τὸ στρώμα τῶν κεράμων, κατὰ τὸν ἄξονα τῆς τομῆς καὶ εἰς ἀπόστασιν 0.55 μ. ἀπὸ τῆς παρειᾶς τοῦ βράχου.

Τὸ στρώμα τῶν κεράμων δὲν ἦτο ἀδιατάρακτον στρώμα πεσοῦσης στέγης. Καλυπτῆρες κορινθιακοὶ ἀκέραιοι ἢ εἰς τεμάχια κατὰ χώραν εὐρέθησαν ὑπὲρ ἀλλήλους τοποθετημένοι ὥς νὰ ἦσαν ἀποθηκευμένοι κατὰ τὴν γωνίαν τοῦ βράχου καὶ νὰ ἐταράχθησαν μόνον ἐκ τινος τυχαίας αἰτίας.

Ἐπάρχουν τρεῖς ὅμοιοι τύποι καλυπτῆρων διαφέροντες κυρίως κατὰ τὸ μέγεθος ἢ καὶ τὸν πηλόν. Ἐμετρήθησαν μέγιστα διαστάσεις: α)  $0.655 \times 0.115$  μ., β)  $0.65 \times 0.12$  μ. καὶ γ)  $0.62 \times 0.105$  μ. Διαφοραὶ παρουσιάζονται καὶ εἰς τοὺς στρωτήρας, οἱ ὅποιοι εὐρέθησαν εἰς μικρότερον ἀριθμὸν καὶ εἶναι ὀλιγώτερον καλὰ διατηρημένοι (πίν. 54δ).

Μεταξὺ τῶν καλυπτῆρων καὶ στρωτήρων εὐρέθησαν ὀλίγα τεμάχια πηλίνων σιμῶν, ἐκ τῶν ὁποίων τὰ σπουδαιότερα εἰκονίζονται ἐν πίν. 54β· γ καὶ ε. Ἀνήκουν καὶ αὐτὰ εἰς δύο τοῦλάχιστον διαφοροὺς τύπους. Τὰ εὐρεθέντα τεμάχια λεοντοκεφαλῆς πιθανῶς ἀνήκουν εἰς τὸν ἕτερον τῶν τύπων (πίν. 54γ καὶ παρένθ. πίν. Γ'). Ἡ ἀνάγλυφος διακόσμησις τῶν σιμῶν καὶ ἡ λεοντοκεφαλή ἀποτελοῦν τὰ μόνα βásiμα τεκμήρια πρὸς χρονολόγησιν. Δὲν εἶναι βέβαιον, ὅτι εἶναι σύγχρονα πρὸς τὰς σίμας ὅλα ἢ τινα τῶν λαξευμάτων εἰς τοὺς βράχους, καὶ δὲν εἶναι εὐκόλος ἡ χρονολόγησις τῶν σιμῶν, ἐλλείψει χρονολογημένων ὁμοίων παραδειγμάτων ἐκ τῆς Μακεδονίας. Ὅπωςδήποτε ὅμως εἶναι ἀρχαιότερα ἐξ ὅλων τῶν γνωστῶν ἐκ Πέλλης καὶ Βεργίνης, ἀνάγονται πιθανάτα εἰς τὸν 4ον αἰ. π. Χ. καὶ ἡ παρουσία των ἐκεῖ, ὥς καὶ ἡ ἀποκάλυψις των διὰ τῆς πρώτης δοκιμαστικῆς τομῆς, στηρίζουν τὴν ἐλπίδα ὅτι κατὰ τὴν συνέχισιν τῆς ἀνασκαφῆς θὰ ἀποκαλυφθοῦν κτήρια τῆς ἐποχῆς τοῦ Φιλίππου καὶ τοῦ Ἀριστοτέλους, ἀνήκοντα ἴσως εἰς τὸ Νυμφαῖον τῆς Μιέζης καὶ τὴν παρὰ τὸ Νυμφαῖον «Σχολήν». Ὅταν τοῦτο βεβαιωθῇ, θὰ ἔχωμεν εἰς τὴν Μακεδονίαν τὸν δεῦτερον μετὰ τὴν Πέλλαν ἀρχαιολογικὸν τόπον παγκοσμίου ἐνδιαφέροντος.

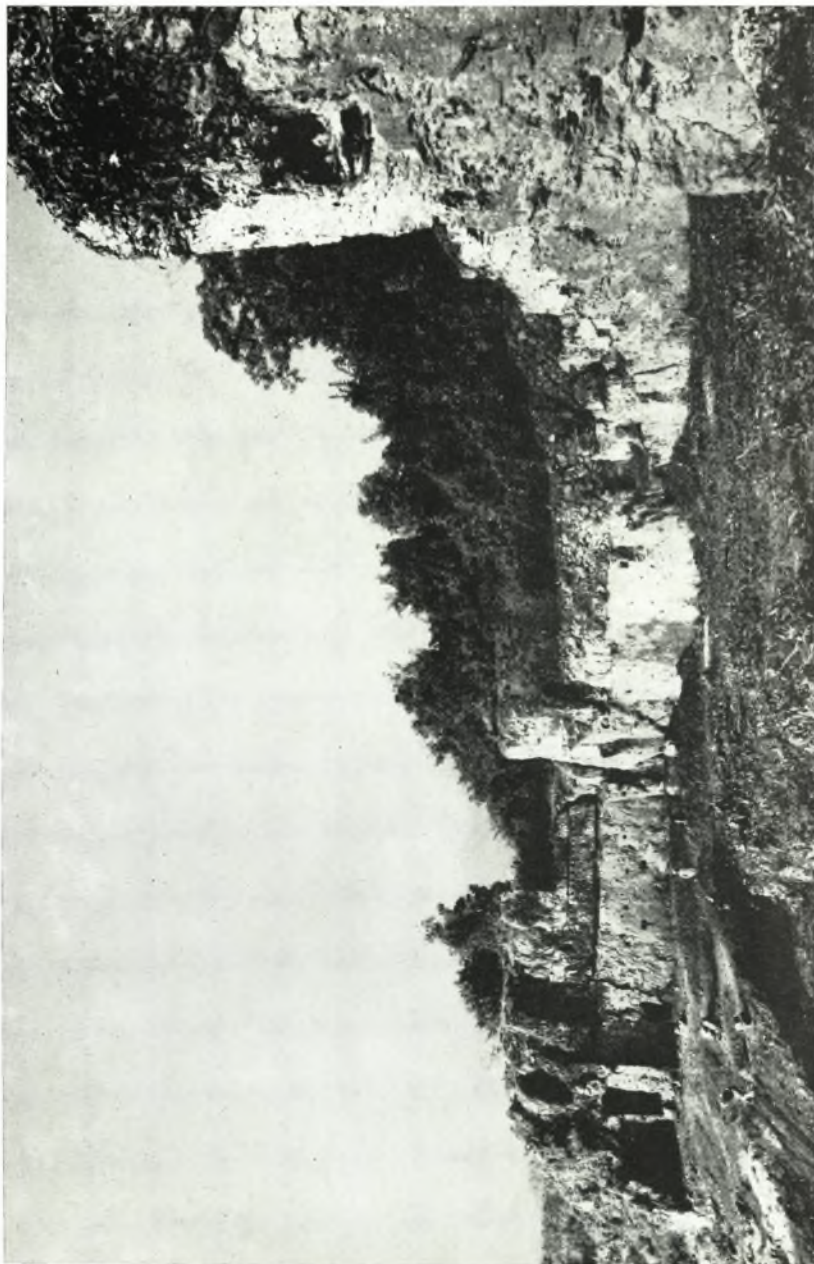
ΦΩΤΙΟΣ Μ. ΠΕΤΣΑΣ



α. Μπαλτανέτο Ναούσης, ἄποψις τοίχου ἀπὸ Βορρᾶ.



β. Ἐποψις τῆς βορειοανατολικῆς γωνίας τοῦ κτηρίου ἀπὸ Ἐανατολῶν.



Τὰ καθαρισθέντα ἀπὸ τῆς βλαστήσεως μέρη τοῦ λαξευτοῦ βόρειου, μετὰ τῶν σπηλαίων ἀπ' ἀριθ. 1 καὶ 2, ἄποψις ἀπὸ βορειοανατολίων.





Ἐποψὶς τῶν ἀποκαλυφθέντων λαξευμάτων ἀπὸ Νοτιοανατολῶν. Διὰ τῶν ὑπ' ἀριθ. 1 - 3 σημειοῦνται τὰ ἀντίστοιχα σημεῖα.



α. Ἄποψις τῆς περιοχῆς τοῦ σπηλαίου ὑπ' ἀριθ. 1, ἀπὸ Βορειοανατολῶν.



β. Λεπτομέρεια τῆς ἄνω εἰκόνας, πρὸβ. εἰζ. 4.



Ἡ εἴσοδος τοῦ σπηλαίου ὑπ' ἀριθ. 1.



α. \*Αποψις ἀπὸ Νοτιοδυμῶν, ἀπὸ τὸ «Κεφαλάρι», τῆς περιοχῆς τῶν σπηλαίων ὑπ' ἀριθ. 1 καὶ 2 μετὰ τὸν καθαρισμὸν.



β. \*Ὅψις ἐκ τῶν ἔσω τοῦ σπηλαίου ὑπ' ἀριθ. 1.



α. "Αποψις πρὸς τὸ σπήλαιον ὑπ' ἀριθ. 2.



β. Ἡ περιοχή τοῦ σπηλαίου ὑπ' ἀριθ. 2.



α. Τὸ παρὰ τὴν νοτιοδυτικὴν γωνίαν τμήμα τοῦ λαξευτοῦ βράχου, πρβ. πίν. 44 καὶ 46.



β. Λαξεύματα δεξιὰ τῆς νοτίας εἰσόδου τοῦ σπηλαίου ὑπ' ἀριθ. 3.



α. Ἐσωτερικὸν τοῦ σπηλαίου ὑπ' ἀριθ. 3, μερικὴ ἀποψις.



β. Ἐτέρα ἀποψις τοῦ ἐσωτερικοῦ τοῦ σπηλαίου ὑπ' ἀριθ. 3.



α



β

α - β. Βαθμιδωτά λαξεύματα του βράχου εκ λατομίας  
από Νοτιοανατολών (άνω) και από Νότου (κάτω).





α



β

α - β. Ἐποψὶς τῆς γενομένης δοκιμαστικῆς τομῆς ἀπὸ Ἀνατολῶν (ἄνω)  
καὶ ἀπὸ Νότου (κάτω), πρβ. πίν. 49α καὶ παρένθ. πίν. Β'.



α. Ἀποψις ἀπὸ Νότου τῆς δοκιμαστικῆς τομῆς μετὰ τὴν ἀπομάκρυνσιν τοῦ στρώματος τῶν κεράμων, πρὸβ. πίν. 53β.



β



γ

β - γ. Τεμάκια πηλίνης σίμης μετὰ λεοντοκεφαλῆς.



δ. Στρωτήρ Κορινθιακοῦ τύπου.



ε. Τεμάχιον ἐτέρας πηλίνης σίμης.