

25. ΑΝΑΣΚΑΦΗ ΑΓΙΟΥ ΗΛΙΑ\* ΜΕΣΟΛΟΓΓΙΟΥ-ΙΘΩΡΙΑΣ

Τέσσερες θολωτοί μυκηναϊκοί τάφοι καθ' ύπόδειξιν τοῦ ἐκτάκτου Ἐπιμελητοῦ Ἀρχαιοτήτων κ. Χρ. Μαυρομάτη, καθηγητοῦ τῆς Παλαμαϊκῆς Σχολῆς Μεσολογγίου, καὶ εἰς θαλαμωτὸς ἀνεσκάφησαν, τῇ βοήθειᾳ τοῦ ἐμπειροτάτου ἐπιστάτου ἀνασκαφῶν κ. Δημ. Παπαϊωάννου, εἰς θέσεις πέραξ τῆς ἀκροπόλεως ἐπὶ τοῦ κωνικοῦ λόφου Ἁγίος Ἡλίας (πίν. 163) τῆς λοφοσειρᾶς τοῦ Ἀρακύνθου ἢ Ζυγοῦ τῆς ἐκτεινομένης μεταξὺ τοῦ Ἀχελώου (πίν. 164α) καὶ τοῦ κόλπου Κανάλι τοῦ Αἰτωλικοῦ.

ΘΑΛΑΜΩΤΟΣ ΤΑΦΟΣ ΠΑΝΑΓΙΑΣ

Τοῦ θαλαμωτοῦ τάφου παρὰ τὸ δυτικὸν πέρασ τῆς περὶ τὸν ναὸν τῆς Κοιμήσεως τῆς Θεοτόκου πλατείας τοῦ ὁμωνύμου πρὸς τὸν λόφον τῆς ἀκροπόλεως χωρίου ἀνεσκάφη τμημα μόνον (2.30 × 1.60 μ.), διότι δὲν κατέστη δυνατὴ ἡ διερεύνησις τοῦ ὑπολοίπου κάτωθεν τῆς κεντρικῆς ὁδοῦ τοῦ χωρίου τμήματος, τὸ ὁποῖον εἶχεν ἀποκαλυφθῆ κατὰ τὴν διὰ γαιοπροωθητήρος (bulldozer) ἰσοπέδωσιν τῆς ὁδοῦ. Ἐντὸς αὐτοῦ εἶχον ἐνταφιασθῆ τρεῖς νεκροί, τῶν ὁποίων τὰ ὀστᾶ ἦσαν διαλελυμένα ἐν μέρει ἢ παραμερισμένα. Παρουσίασε δὲ 25 ἀγγεῖα κατατεθέντα εἰς τὸ Μουσεῖον Ἀγρινίου, ἦτοι ἀλάβαστρα κατὰ πλειονότητα ἀρτόσχημα 1) ἀρ. Π 246, ὕψ. 0.054 (πίν. 164β.γ), 2) ἀρ. Π 247, ὕψ. 0.049 - 0.055 μ. (πίν. 164γ καὶ 165α), 3) ἀρ. Π 248, ὕψ. 0.05 μ. (πίν. 165β), 4) ἀρ. Π 249, ὕψ. 0.047 μ. (πίν. 165β), 5) ἀρ. Π 250, ὕψ. 0.045 μ. (πίν. 166β), 6) ἀρ. Π 251, ὕψ. 0.052 μ. (πίν. 165β), 7) ἀρ. Π 252, ὕψ. 0.062 μ. (πίν. 166β), 8) ἀρ. Π 253, ὕψ. 0.54 μ. (πίν. 165γ), 9) ἀρ. Π 254, ὕψ. 0.066 μ. (πίν. 165δ), 10) ἀρ. Π 255, ὕψ. 0.064 μ. (πίν. 165γ), 11) ἀρ. Π 256, ὕψ. 0.056 μ. (πίν. 165γ), 12) ἀρ. Π 257, ὕψ. 0.053 μ. (πίν. 165γ), 13) ἀρ. Π 258, ὕψ. 0.03, 14) ἀρ. Π 259, ὕψ. 0.032 μ. (πίν. 165α) ἢ μετὰ καθέτων τοιχωμάτων, 15) ἀρ. Π 260, ὕψ. 0.072 μ. (πίν. 165δ), 16) ἀρ. Π 261, ὕψ. 0.064 - 0.069 μ. (πίν. 166γ), 17) ἀρ. Π 262, ὕψ. 0.067 - 0.07 μ. (πίν. 166α), 18) ἀρ. Π 263, ὕψ. 0.05 μ. (πίν. 166α), 19) ἀρ. Π 264, ὕψ. 0.074 μ. (πίν. 166α), πρόχους, 20) ἀρ. Π 265, ὕψ. 0.068 μ. (πίν. 166δ), 21) ἀρ. Π 266, ὕψ. 0.077 μ. (πίν. 164β), 22) ἀρ. Π 267, ὕψ. 0.076 μ., 23) ἀρ. Π 268, ὕψ. 0.114 μ.

\* Τὸ χωρίον ἦτο γνωστὸν ὡς Ἁη-Λιας (Ἁλγιάς) τῆς Ἀμυγδαλιᾶς, καὶ οὐχὶ Ἁγίος Ἡλίας σταῖς Μυγδαλιαῖς, ὡς ἐσφαλμένως μεταγράφει ὁ Woodhouse, Aetolia, 154,2, πρὸς διάκρισιν κατὰ τοὺς ἐπιχωρίους ἀπὸ τὸν εἰς τὴν περιφέρειαν Ἀγγελοκάστρου Ἁη-Λιᾶν τῆς Μπέαινας.

(πίν. 165δ), 24) τρίτον ἀμφορίσκον ἀρ. Π 269, ὕψ. 0.08 μ. (πίν. 166γ) καὶ 25) θήλαστρον ἀρ. Π 270, ὕψ. 0.056 μ. μέχρι τοῦ στομίου, 0.094 μ. μέχρι τοῦ ἄκρου τῆς λαβῆς (πίν. 166δ), κοσμοῦμενα διὰ τῶν χαρακτηριστικῶν τῆς ΥΕ II διακοσμητικῶν θεμάτων, ὡς πολλαπλῶν τεθλασμένων γραμμῶν, δικτυωτοῦ, συστήματος ὁμορρόπων ἀνιουσῶν γωνιῶν ἐντὸς ζεύγους εὐθειῶν, φυλλοειδῶν πληρουμένων διὰ ἀτάκτου δικτυωτοῦ, τριπλῶν κυματοειδῶν γραμμῶν, ἐπαλλήλων σειρῶν συνεχῶν ἡμικυκλίων διατεταγμένων εἰς σχῆμα φολιδωτοῦ, σπειρῶν μετ' ἀγκυλωτοῦ στελέχους, διπλῶν ἢ ἀντιθετικῶν σπειρῶν κατὰ ζεύγη, βραχώδους ἐδάφους (rock pattern) μετὰ στίχων στιγμῶν, σιγμοειδῶν ἢ τὸ περιγράμμα αὐτοῦ περιβάλλεται διὰ στίχου στιγμῶν ἢ κυματοειδοῦς γραμμῆς, κτενοσχήμων κλάδων φυτῶν ἀντινώτων, φύλλων κισσοῦ φερομένων ἀπὸ διπλοῦ ὄφιοειδοῦς στελέχους μετὰ ἢ ἀνευ κρινοσχήμων ἀνθέων.

Πολυάριθμα ἦσαν τὰ ἀνάμεικτα μικροσευρήματα.

Μετάλλινα εἶναι μαχαϊρίδια ἐκ χαλκοῦ μονόστομα καὶ γλωσσοειδῆ μετρίας διατηρήσεως· χρυσαῖ ψηφίδες ὄρου σφαιροειδεῖς 8, ὧν αἱ 5 μετὰ καθέτων ραβδώσεων· σφραγιδόλιθος φακοειδῆς ἐκ στεατίτου μετὰ τετραπλῶν σπειρῶν (πίν. 167α.β) καὶ ἀπότμημα ἄλλου· διαφόρου μεγέθους καὶ σχήματος ψηφίδες ὄρου ἐξ ὑαλομάζης 110, ὧν μία ὑπὸ μορφήν βουκράνου κολοβή, καὶ ἐκ κορνεάλης 287, ὧν 6 μεγάλα ἐλλειψοειδεῖς. Σφονδύλια ἀμφικωνικά καὶ κωνικά πῆλινα ἢ ἐκ στεατίτου.

Πάντα χρονολογοῦνται εἰς τὴν ΥΕ IIIA περίοδον διὰ τοῦ ἐπὶ δέλτου σκαρβαίου ἐκ τοῦ αὐτοῦ τάφου ἀναγεγραμμένου ὀνόματος τοῦ Φαραῶν Ἀμενόφιου τοῦ I' Neb-maat-Ra (1405 - 1370 π.Χ.) (πίν. 167γ.δ) συμφώνως πρὸς τὴν ἀνάγνωσιν τοῦ Ἐπιμελητοῦ τῆς Αἰγυπτιακῆς Συλλογῆς τοῦ Ἐθνικοῦ Μουσείου κ. Νικ. Μπουφίλου.

Ἐχουν ἐπισημανθῆ καὶ ἄλλοι θαλαμῶτοὶ τάφοι πλησίον τοῦ ἀνασκαφέντος.

Θολωτοὶ τάφοι. Οἱ θολωτοὶ τάφοι κατασκευασθέντες κατὰ τὰς προκυψάσας ἐνδείξεις εἰς τὴν ΥΕ II περίοδον ἀποτελοῦνται ἐκ τοῦ κτιστοῦ δρόμου καλυπτομένου καθ' ὅλον αὐτοῦ τὸ μέχρι 3.50 μ. μῆκος δι' ὀριζοντίων πλακοδοκῶν, δυναμένου δὲ νὰ ἐκληφθῆ καὶ ὡς στόμιον. Εἶναι ἐκτισμένοι κατὰ τὸ ἀκανόνιστον ὀρθογώνιον σύστημα δι' ὀρθογωνισμένων, ἀλλ' ἀνισομήκων πλακοειδῶν λευκῶν ἀσβεστολίθων τῆς Κλεισοῦρας συνδεομένων διὰ πηλοῦ καὶ θεμιμένων κατὰ δόμους ἀνίσου ὕψους (0.08 - 0.012 μ.). Εἰς τὴν ἀρχὴν τῆς γενέσεως τῆς θόλου ἢ 12ῃ στρώσις, ἢ ἀμέσως ὑψηλοτέρα ἐκείνης, ἐπὶ τῆς ὀπείας ἐδράζεται τὸ ἀνώφλιον (εἰς ὕψος 1.15 - 1.27 μ.) εἶναι ταπεινότερα (ὕψ. 0.06 - 0.07 μ.) εἰς τρεῖς τάφους, ὡς ἐπίσης καὶ ἡ 15ῃ ἢ 16ῃ εἰς τοὺς δύο ἐκ τῶν τριῶν αὐτῶν, αἱ δ' ἀνώτεραι ἐκφορικαὶ στρώσεις εἶναι λοξῶς τετμημέναι. Δυστυχῶς ὁ οὐρανὸς ὅλων τῶν τάφων ἔχει καταπέσει. Ἡ ἐξω-

τερικὴ ἐπιφάνεια τῶν λίθων εἶναι ὁμαλῶς εἰργασμένη, ἔχει ὅμως ὑποστῆ διαβρώσεις διὰ τῶν διαρρεόντων ὀμβρίων ὑδάτων. Περιεβάλλοντο ὑπὸ τύμβου μετὰ «κύκλου», λιθίνης κυκλικῆς κρηπίδος. Αἱ διαστάσεις τῶν θολωτῶν τάφων εἶναι μικραί.

Θολωτὸς τάφος Σερεμέτι. Ὁ μεγαλύτερος ἐξ αὐτῶν, κατωτέρα διαμέτρου 5.27 μ., εἶναι λελαξευμένος ἐπὶ τοῦ μαλακοῦ παρώδους πετρώματος τῆς ἐπιπέδου ράχους τοῦ λόφου ἐν θέσει Σερεμέτι περὶ τὰ 300 μ. πρὸς Ν. τῆς ἀκροπόλεως. Τὸ δάπεδον αὐτοῦ εὐρίσκεται χαμηλότερον τῆς ἐπιφανείας τοῦ ἐδάφους. Διατηρεῖται εἰς ὕψος 8 δόμων (0.96 μ.) μειούμενον εἰς πάντα τὰ σημεῖα τοῦ κύκλου ἕνεκα τῆς καταστροφῆς τῶν τοιχωμάτων πρὸ διετίας, ὅτε ὁ σχηματισθεὶς τύμβος ἰσοπεδώθη διὰ μηχανικοῦ γαιοπροωθητήρος (bulldozer) κατὰ τὴν κατασκευὴν τῆς δι' αὐτοῦ ἐν μέρει διερχομένης ἀγροτικῆς ὁδοῦ. Συγχρόνως δὲ κατεστράφη καὶ ὁ εἰς τὸν κυκλικὸν θάλαμον τοῦ τάφου ἄγων ἀπὸ ΝΔ. κτιστὸς δρόμος διατηρούμενος εἰς ὕψος 0.555 μ. (πίν. 168α).

Εἶναι κατεσκευασμένος διὰ πλακοειδῶν λευκῶν ἀσβεστολίθων καὶ μαλακῶν παρολίθων. Τὴν χαμηλὴν στρώσιν διὰ τὴν στερεωτέραν σύνθεσιν τοῦ τοίχου ἀποτελοῦν ὑψηλότεροι παρόλιθοι (πίν. 168β καὶ 169α), εἰς τῶν ὁποίων μεγαλύτερος ἔχει τοποθετηθῆ ὡς κατώφλιον διὰ τὴν ἐλάττωσιν τῆς κλίσεως τοῦ δρόμου. Πρὸς τὸν αὐτὸν σκοπὸν ὁ δρόμος κατὰ τὴν εἴσοδον φέρει βαθμίδα ἐκ μιᾶς στρώσεως πλακοειδῶν λίθων. Τὸ στόμιον ἦτο τετελιχισμένον, σώζονται δ' ἐν μέρει 4 στρώσεις τοῦ φράγματος αὐτοῦ (πίν. 168β).

Τὸ ἐσωτερικὸν τοῦ τάφου ἐκάλυπτεν ἐπίχωσις τοῦ τυμβοειδῶς ἐπικειμένου τῆς θόλου χώματος, ἠκολούθει τὸ στρώμα τῶν λίθων τῆς συμπεσούσης θόλου ἀνάμεικτον μετὰ χωμάτων, τέλος δὲ δύο σαφῶς διακρινόμενα στρώματα, τὸ κατώτατον ὕψ. 0.05 μ. ἐκ καστανομελανῶν καὶ τὸ δευτερον ὕψ. 0.25 μ. ἐκ καστανοφαίων χωμάτων.

Τὰ ἀνθρώπινα ὅστ᾽ εὐρίσκοντο ὑψηλότερον τοῦ δαπέδου διεσκορπισμένα ὡς ἀριστερᾶ τῆς εἰσόδου εἰς τὸ δυτικὸν ἡμικύκλιον (πίν. 169β) ἢ συσσωρευμένα καὶ ἀναμειγμένα μετὰ λίθων τῆς θόλου εἰς σημεῖον ἀπέναντι περιπυ τῆς εἰσόδου καὶ εἰς τὸ δυτικὸν ἡμισυ τοῦ κυκλικοῦ θαλάμου (πίν. 170α,β)· εἰς τὸ ἀνατολικὸν ἡμικύκλιον εἰς σκελετὸς ἔκειτο εἰς πλαγίαν στάσιν ἐστραμμένος πρὸς Δ. καὶ με ἐλαφρῶς συνεσταλμένα τὰ σκέλη (πίν. 171α), εἰς δὲ τὸν δρόμον εἰς νεκρὸς εἰς τὸ κατώφλιον τοῦ στομίου (πίν. 171β) καὶ παρ' αὐτὸν τὸ παρὰ τὸν λαμὸν ἀπόστημα ἀμφορέως ΥΕ III ἢ πρόχου κοσμουμένου ἐπὶ τοῦ ὤμου διὰ σειρᾶς κρεμαμένων ὀμοκέντρων ἡμικυκλίων (πίν. 172α).

Ὁ τάφος μολοντί σεσυλημένος ἦτο πλούσιος εἰς κτερίσματα. Συνελέγησαν ὅστρακα ἕως 150 ἀγγείων. Κατὰ τὰς συνεχεῖς ὅμως συλήσεις καὶ χρησιμοποίησεις τὰ χώματα εἶχον ἀναμοχλευθῆ, ὥστε ἐκτὸς τριῶν ἀκεραίων οὐ-

δὲν ἀγγεῖον εὐρέθῃ διαλελυμένον κατὰ χώραν, μετὰ πολλοῦ δὲ κόπου ὑπὸ τοῦ δοκιμωτάτου τεχνίτου κ. Κωνστ. Παυλάτου ἀνασυνεκροτήθησαν μεθ' ἱκανῶν συμπληρώσεων 28.

Τὰ ἀρχαιότερα, διὰ τῶν ὁποίων ὀρίζεται ἡ χρονολογία τῆς κατασκευῆς τοῦ τάφου, ἀνάγονται εἰς τὴν ΥἼ Π περίοδον, ἀφθονοῦν δὲ μεταξὺ αὐτῶν τὰ σκληρότατα ὠπτημένα ἀρτόσχημα ἀλάβαστρα. Θέματα διακοσμῆσεως αὐτῶν εἶναι τὸ βραχῶδες ἔδαφος, τὸ περιγράμμα τοῦ ὁποίου περιβάλλει στίχος στιγμῶν ἢ ἀπλῆ καὶ διπλῆ κυματοειδῆ γραμμὴ, ἢ μὲ λόφον ἐπὶ τοῦ μεταξὺ τῶν λαβῶν τοῦ ἀγγείου κύματος, ὁ κοκκιδωτὸς ρόδαξ μὲ ὀλόβαφον τὸν κύκλον εἰς τὸ κέντρον (sea anemone), τὸ σύστημα ὁμορρόπων ἀνιουσῶν μὲ καμπύλας τὰς πλευρὰς γωνιῶν, στίχος στιγμῶν περιθέει καὶ τὴν βᾶσιν τοῦ ὀλοβάφου λαιμοῦ. Ὅστρακα τῆς περιόδου αὐτῆς εἶναι πυρακτωμένα καὶ μελανὰ ἐκ πυρᾶς, συνεκολλήθησαν δ' ἐξ αὐτῶν μόνωτον κύπελλον, ἀλάβαστρα μετὰ καθέτων τοιχωμάτων, ἀλάβαστρα ἀρτόσχημα κοσμούμενα διὰ βραχῶδους ἑδάφους, τρίωτοι ἀμφορεῖς, κυλινδρική πυξίς, δύο μόνωτοι ἀβαθεῖς φιάλαι τοῦ τύπου FURUMARK, N. 237.

Ἐκ τῶν κεραμικῶν εὐρημάτων ἀποδεικνύεται, ὅτι ὁ τάφος ἐχρησιμοποιήθη καθ' ἅπασαν τὴν ΥἼ ΠΙΙ περίοδον.

Ἐξ ὀστράκων τῆς πρώτης φάσεως αὐτῆς ΥἼ ΠΙΙΑ ἀπετελέσθησαν μόνωτον κωνικὸν κύπελλον καὶ ἀλάβαστρον μετὰ καθέτων τοιχωμάτων κοσμούμενα διὰ συνεχοῦς σπειράς καὶ μεμονωμένων σπειρῶν μετ' ἀγκυλωτοῦ στελέχους, δύο ἀμφορεῖς-φλάσκαι, παρεμφερεῖς πρὸς «τσίτσαν», κοσμούμεναι δι' ὁμοκέντρων κύκλων ἀμφοτέρωθεν καὶ συστήματος ὁμορρόπων γωνιῶν ἐντὸς ζώνης ἐκ δύο παραλλήλων γραμμῶν (ἀρ. Π 279, 280 πίν. 172γ). Τοῦ σχήματος αὐτοῦ περιεῖχεν ὁ τάφος ὄστρακα 6 - 7 δειγμάτων. Εἰς τὴν φάσιν χρονολογεῖται ἀπόθραυσμα ψευδοστόμου ἀμφορίσκου κοσμουμένου δι' ἀγκυλωτῶν γραμμῶν (σχήματος U), πιθανῶς δὲ καὶ ἄλλο κοσμούμενον διὰ ἀλύσεως ριπιδιοσχῆμων (ὄστρέων) καὶ ἄλλος συμπληρωθεὶς ψευδόστομος ἀμφορίσκος κοσμούμενος δι' ἀνθέων.

Τοῦ τέλους τῆς πρώτης ἢ τῆς ἐπομένης ΥἼ ΠΙΙΒ φάσεως εὐρέθησαν ἀλάβαστρον κοσμούμενον δι' ἀντιθετικῶν σπειρῶν καὶ ὄστρακα εὐμεγέθων ἀγγείων συμποσίου, ἤτοι μεγάλων ὑψιπόδων καὶ μετὰ χαμηλοῦ ποδὸς κυλίκων, μεγάλων ἀμφοροειδῶν κρατήρων κοσμουμένων διὰ σπειρῶν, ἀνθέων ἢ κογχυλίων καθέτως διατεταγμένων, ἢ πτηνῶν, μεγάλου κυπέλλου φέροντος διακόσμησιν ἐξ ὁμάδων βοστρυχοειδῶν γραμμῶν εἰς δύο ὀρόφους, ὡς καὶ πούς τριποδικοῦ ἀγγείου. Ταῦτα εἶναι προφανῶς εἰσηγμένα ἐκ Μυκηνῶν, διότι τῆς αὐτῆς ποιότητος εὐρέθῃ τὸ ὀπίσθιον ἀπὸ τοῦ μέσου τοῦ κορμοῦ ἀπότμημα τοῦ ἀριστεροῦ ἵππου ἐκ πηλίνου εἰδωλίου ζεύγους ἵππων μετὰ τῶν ἵππέων τοῦ τύ-

που τοῦ εἰδωλίου τῆς ἄλλοτε συλλογῆς τοῦ καθηγητοῦ A.B. Cook (WACE, Chamber Tombs at Mycenae, 216, πίν. XXIVa).

Ἡ πληθώρα τῶν ἀγγείων τοῦ τάφου ἀνήκουν εἰς τὴν ὑστάτην φάσιν τοῦ μυκηναϊκοῦ πολιτισμοῦ ΥἚ ΠΠ, εὐκόλως διακρινόμενα ἐκ τοῦ πηλοῦ, τοῦ ὁποίου ἡ συνοχὴ εἶναι μικρὰ ἢ ἐλαχίστη καὶ τῶν ὠχρῶν καὶ ἐφθαρμένων χρωμάτων. Τὸ πλῆθος αὐτῶν εἶναι τρίωτοι ἀμφορίσκοι καὶ μικρὸς ἀριθμὸς ἀλαβάστρων μετὰ καθέτων τοιχωμάτων (ἀρ. Π 281 πίν. 172α) καὶ ψευδοστόμων ἀμφορίσκων, θέματα δὲ διακοσμῆσεως τὸ δικτυωτὸν κατὰ προτίμησιν καὶ ἡ σπεῖρα. Εἰς τὴν φάσιν αὐτὴν κατατάσσεται ὡς ἐκ τῆς ποιότητος τοῦ πηλοῦ τὸ πρόσθιον τμήμα πηλίνου συμπλέγματος διζύγων βοῶν ἢ ἵππων μετὰ τμήματος τοῦ ρυμοῦ (πίν. 173β).

Γύρωθεν τοῦ τάφου περισυνελέγησαν ἀγνώστου προελεύσεως ὕστρακα εὐμεγέθων ἀγγείων καλῆς ποιότητος, ἐν δὲ κρατῆρος ἢ καὶ ψευδοστόμου φέρει διακόσμησιν κατὰ τὸν Σύμπυκνον λεγόμενον ρυθμὸν (Close Style) διὰ τριγλύφων ἐκ πολλαπλῶν ὀριζοντίων τεθλασμένων ἐντὸς ζεύγους παραλλήλων καὶ πτηνῶν ἴσως ἐκατέρωθεν, τῶν ὁποίων διασώζονται μόνον αἱ οὐραὶ (πίν. 172β).

Μετάλλινα εὐρέθησαν μικρὰ ἀποτμήματα χαλκίνων ὅπλων, ἐν οἷς καὶ αὐλοῦ αἰχμῆς δόρατος, κακῆς διατηρήσεως· χάνδραι χρυσαῖ με ἔκτυπον διάκοσμον βουκράνου, ἀνθελίου, ζεύγους ροδάκων, ἡμιρρόδακος (τοῦ τύπου ἄνθους παπύρου), διπλῶν ἐλίκων ἀντιθετικῶν, ὧν δύο μετὰ κοκκιωτῆς διακοσμῆσεως πεποικιλμένοι (πίν. 167ε.ζ καὶ 173α), σφαιρικαὶ ἢ ἐν σχήματι ἐλαιοπυρῆνος, μικρὰ ταινία ἐκ φυλλαρίου χρυσοῦ, δύο χρυσοῖ σφηκωτῆρες.

Πρὸς τούτοις περιεῖχε σφραγιδολίθους φακοειδεῖς ἐκ στεατίτου με παραστάσεις 1) ὁμοκέντρων ἡμικυκλίων, 2) ζώου τοῦ γένους τῶν ἐλάφων ἢ δορκάδων, 3) ρόδακος, 4) ἰχθύων (ἐξ ἀμεθύστου), 5) ἀμυγδαλοειδῆ ἐκ κορνεάλης με παράστασιν ἐκφυλισμένου ναυτίλου (πίν. 167α τρίτος ἐξ ἀριστερῶν καὶ πίν. 167β δεύτερος ἐξ ἀριστερῶν) ὡς καὶ ἀποθραύσματα ἄλλων.

Χάνδρας ἐκ κορνεάλης διαφόρου μεγέθους καὶ σχήματος, ὧν μία ὑπὸ μορφήν σκαραβαίου, ἐξ ὀρείας κρυστάλλου ἀκεραίας 5, πολλαὶ ἐξ ὑαλομάζης, ὧν μίαν ὑπὸ μορφήν πιθήκου καθημένου ἐπὶ τοῦ ὀπισθίου τμήματος (ὕψ. 0.02 μ., πίν. 173γ), τεκμήρια τῆς ἐπαφῆς πρὸς τὴν Αἴγυπτον· πλακίδια με ἀσπίδα ἢ σπειροειδῆς κόσμημα (πίν. 174α), σφονδύλια πήλινα καὶ ἐκ στεατίτου κωνικά καὶ ἀμφικωνικά· τὸ πρὸς τὴν ἀκωκὴν τμήμα περόνης ἐξ ἐλεφαντοστοῦ. Ἀποτμήματα ἐξ ἐλεφαντοστοῦ (μὴ προσαρμολύζόμενα ὡς ἀπεικονίσθησαν εἰς τὸν πίν. 174β.γ) μύκητος ἴσως ξίφους, δύο χαυλῖα ἐκ περικεφαλαίας τριγωνικῆ καὶ αἰχμὴν βέλους ἐκ πυριτολίθου (πίν. 174δ). Πήλινον εἰδῶλιον βοῆς (ὄλικὸν ὕψ. 0.05 μ. πίν. 173δ) καὶ ἀπότμημα ἄλλου εἰδωλίου ἐκ ζεύγους ἵππων ἢ βοῶν.

Θολωτὸς τάφος Μαραθιά 1. Οἱ ἄλλοι τρεῖς θολωτοὶ τάφοι εἶναι λελαξευμένοι ἐν τῇ κατωφερείᾳ λόφων ἐν θέσει Μαραθιάς εἰς ἀπόστασιν 300 - 500 μ. πρὸς Δ. τῆς ἀκροπόλεως (πίν. 175α).

Ὁ πλησιέστερον πρὸς τὴν ἀκρόπολιν τάφος (διαμ. 4.14 μ.) Μαραθιά 1 (πίν. 175β) ὀνομασθεὶς πρὸς διάκρισιν διατηρεῖται εἰς ὕψος 19 δόμων (2.10 μ.) κατὰ τὸ ἀνατολικὸν ἡμιθόλιον μειούμενον εἰς τὰ ἄλλα σημεῖα (πίν. 176α). Τὸ δάπεδον τοῦ τάφου ἀποτελούμενον ἐκ τοῦ λειανθέντος μαλακοῦ κροκαλοπαγοῦς βράχου εὐρίσκεται 2.60 μ. χαμηλότερον τῆς ἐπιφανείας τοῦ ἐδάφους. Τὸ ἀπέναντι τῆς εἰσόδου τμήμα ὡς καὶ τμήματα τῶν ὀρθίων τοιχωμάτων τοῦ στομίου ἔχουν καταστραφῆ παρὰ τῶν τυμβωρύχων, οἵτινες ἔχουν μετατοπίσει ἐκ τῆς ἀρχικῆς θέσεως τὰς καλυπτούσας τὸν δρόμον πλακοδοχοῦς (πίν. 176β καὶ 177α). Κατὰ τὸ μέσον μῆκος τοῦ δρόμου σώζεται μία στρῶσις τοῦ φράγματος τοῦ στομίου (πίν. 177β), εἰς δὲ τὴν ἀπὸ Ν. εἴσοδον τοῦ δρόμου ἦσαν τοποθετημένοι ὡς θύρα δύο λεπταὶ πλάκες λίθιναι (πίν. 178β). Αἱ ἐπιχώσεις τοῦ δρόμου ἦσαν ἀδιατάρακτοι ἀποτελούμεναι ἐξ ἐρυθροῦ μετὰ λιθαρίων χώματος, τὸ ὁποῖον εἶχε σχεδὸν ἀπολιθωθῆ.

Εἰς τὸν θάλαμον, ὅστις ἦτο σεσυλημένος παρὰ τῶν ἀρχαιοκαπήλων, εὐρέθησαν πέντε μεγάλαι ψηφίδες ἐκ κορνεάλης διαφόρου σχήματος, ὄστρακον ἀλαβάστρου κοσμούμενον διὰ σειρᾶς ὁμοκέντρων ἡμικυκλίων τῆς ΥΕ ΠΙΒ περιόδου καὶ ἄλλο ραμροστόμου πρόχου, εἰς δὲ τὸ στόμιον ἀλάβαστρον ἀποκατασταθὲν διὰ μικρᾶς συμπληρώσεως ἄρτιον (ἀρ. Π 271, ὕψ. 0.06 μ., πίν. 172α), ὄστρακα ἀγγείων, μέγας ἀριθμὸς τῶν ὁσίων εἶναι πόδες ὑψιπόδων κυλίκων καὶ δύο ἐκ ποδῶν εὐμεγέθων κρατήρων, χαλκοῦς δακτύλιος καὶ ἐκ στρεπτοῦ χαλκίνου σύρματος πόρπη ἑλλιπῆς τὴν περόνην (μῆκ. 0.08 μ., πίν. 178α).

Θολωτὸς τάφος Μαραθιά 2. Ἴσης διαμέτρου πρὸς αὐτὸν εἶναι λελαξευμένος ἐπὶ γειτονικοῦ λοφίσκου ὁ καλύτερος πάντων διατηρούμενος εἰς ὕψος 19 δόμων (2 μ.) θολωτὸς τάφος Μαραθιά 2 (διαμ. 4.17 μ., πίν. 180). Τμήμα ἔναντι τῆς εἰσόδου ἔχει καταστραφῆ μέχρι τοῦ 5ου δόμου (ὕψ. 0.52 μ.). Τὸ δάπεδον εὐρίσκεται εἰς βάθος 3 μ. περίπου ἀπὸ τῆς ἐπιφανείας τοῦ ἐδάφους καὶ ἀποτελεῖται ἐκ τοῦ φυσικοῦ μαλακοῦ κροκαλοπαγοῦς βράχου ἐπιμελῶς λειανθέντος καὶ ἐπαλειφθέντος διὰ λεπτοῦ στρώματος ὑποκιτρίνου πηλοῦ. Ὁ δρόμος, ὁ ὁποῖος μόνον εἰς τὸν τάφον τοῦτον σώζεται πλήρης, καλύπτεται διὰ σειρᾶς τεσσάρων ὀριζοντίων πλακοδοκῶν ἐφαπτομένων ἀλλήλων κατὰ μῆκος καὶ ἐδραζομένων ἐπὶ τῆς ἐκατέρωθεν αὐτοῦ λιθεπενδύσεως (πίν. 179β καὶ 180). Ἡ εἴσοδος ἐκλείετο διὰ μεγάλης πωρίνης πλακός (πίν. 179α), πρὸ τῆς ὁποίας ὑπῆρχον ὄστρακα.

Ἐναντι τῆς εἰσόδου κατὰ τὸ ἀνατολικὸν ἡμικύκλιον τοῦ θαλάμου ἔκειντο τρεῖς νεκροί, ὁ εἷς εἰς ὑπίτιαν θέσιν μετὰ τὰ σκέλη συνεσταλμένα πρὸς Α.

(πίν. 181α). 'Η επίχλωσις τοῦ στομίου ἦτο ἄθικτος, παρουσιάζει δὲ τὸ ἀνώτερον στρώμα ἐκ κονιοχώματος καὶ τὸ κατώτερον ἐξ ἐρυθρωποῦ χρώματος με λιθάρια, τὸ ὅποῖον, ὡς εἰς τὸν δρόμον τοῦ τάφου Μαραθιά 1, εἶχε σχεδὸν ἀπολιθωθῆ. Τὰ ὅστ' 8-9 νεκρῶν ἦσαν συσσωρευμένα, ἐστοιβαγμένα εἰς τὸν χῶρον τοῦ στομίου μέχρι τοῦ φράγματος αὐτοῦ (πίν. 181β), οὔτινος μία στρώσις σώζεται.

Καὶ ὁ τάφος οὗτος, ὡς καὶ οἱ σύγχρονοι πρὸς αὐτὸν θολωτοὶ τάφοι Σερεμέτι καὶ Μαραθιά 1, εἶχε συληθῆ καὶ χρησιμοποιηθῆ ἐκ νέου παρὰ τῶν ἀρχαίων. 'Ο θάλαμος, ὅστις εἶχεν ὑποστῆ γενικὴν σχεδὸν σύλησιν, ἀπέδωσε μόνον ὄστρακα τῆς ΥΕ ΠΙΒ περιόδου, ὡς εὐμεγέθων κρατήρων φερόντων διακόσμησιν διὰ κογχυλίων καὶ ἀνθέων (πίν. 182β), ὡς καὶ ὄστρακον παρὰ τὴν λαβὴν σκύφου κοσμουμένου διὰ συστήματος ὁμορρόπων ἀνιουσῶν γωνιῶν σμικρυνομένων καὶ μεταξὺ τῆς λαβῆς διὰ διπλῶν ρόμβων (πίν. 172β), ὁ δὲ δρόμος ἀγγεῖα τῆς ΥΕ ΠΙΓ περιόδου, ὡς δύο ψευδοστόμους ἀμφορίσκους, ὧν οἱ χρωματισμοὶ κατέστησαν ἐξίτηλοι (ἀρ. Π 272, ὕψ. 0.104 μ., ἀρ. Π 273 ὕψ. 0.113 μ., πίν. 182γ), δύο ὑπίποδας κωνικὰς κύλικας, μίαν ἀκεραίαν ὀλόβαφον ἐσωτερικῶς καὶ ἐξωτερικῶς διὰ ἀραιοῦ καστανεύθρου χρώματος (ἀρ. Π 274, ὕψ. 0.16 μ.) καὶ ἄλλην κολοβὴν τὸν πόδα ὀλόβαφον δι' ἐρυθροῦ χρώματος ἐξωτερικῶς ἐξίτηλου νῦν καὶ ἐσωτερικῶς ἐν μέρει διατηρουμένου (ἀρ. Π 275, ὕψ. 0.105 μ., πίν. 182γ), προχοῖσκην μετ' ἀποκλινόντων πρὸς τὰ ἔξω χειλέων καὶ πλαστικοῦ δακτυλίου κατὰ τὴν βᾶσιν τοῦ λαιμοῦ κοσμουμένην κατὰ τὸν ρυθμὸν τοῦ Σιτοβολῶνος (Granary Style) διὰ ζεύγους ἀντιθετικῶν σπειρῶν μετ' ἀγκυλωτοῦ στελέχους ἐκατέρωθεν κεντρικῆς τριγλύφου ἐκ παραλλήλων καθέτων γραμμῶν, πρὸς τὰς ἀκραίας τῶν ὁποίων συνάπτονται συνεχῆ ἡμικύκλια ἐν εἴδει φεστονίου (ἀρ. Π 276, ὕψ. 0.087 μ., πίν. 182δ) καὶ κωδωνόσχημον τοῦ ρυθμοῦ τοῦ Σιτοβολῶνος, τὸ ὅποῖον κατὰ τὴν πρόσφυσιν τῶν λαβῶν φέρει διακόσμησιν διὰ δύο πλατειῶν ἐπαλλήλων γραμμῶν ἀραιοῦ καστανεύθρου ἢ ἐρυθροῦ χρώματος, διὰ τοῦ αὐτοῦ δὲ χρώματος περιγράφεται ἡ βᾶσις καὶ τὰ χεῖλη, τὸ ἐπίπεδον ἄκρον τῶν ὁποίων περιθεεὶ σειρά συνεχῶν ἡμικυκλίων ἐσωτερικῶς ὀλόβαφον (ἀρ. Π 277, ὕψ. 0.122 μ., πίν. 182ε).

'Εκ τῶν ὄστράκων τοῦ δρόμου σημαντικὸς ἀριθμὸς εἶναι πόδες ὑψιπόδων κυλικῶν· καὶ ἔξω καὶ ἔσω τῆς πλακὸς τῆς εἰσόδου εὐρέθησαν καὶ ὄστρακα χονδροειδοῦς ἀγγείου, πίθου ἴσως.

Μικροεργάματα περιεῖχε διάφορα. Μετάλλια εἶναι χρυσῆ συμπεπιεσμένου σφαιρικοῦ σχήματος ψηφίς ὄρμου, χαλκῆ τριχολαβίς, χαλκοῖ δακτύλιος ἡμικυκλικῆς τομῆς ἀκέραιοι 4 (πίν. 178α), ἀποτμήματα ἄλλων, ὡς καὶ λεπίδος μαχαϊριδίου καὶ σύρματα ἐκ πόρτης πιθανῶς.

Σφονδύλια πῆλινα ἀμφικωνικὰ καὶ ἐκ στεχατίτου κωνικόν.

Τρία πῆλινα κομβία φέροντα δύο τρήματα κατὰ τὴν περιφέρειαν α) κω-

νικόν διαμ. 0.024 μ., β) καὶ γ) κολουροκωνικά διαμ. 0.023 καὶ 0.026 μ. (πίν. 182α).

Τεμάχια ἠλέκτρου καὶ ὀρμοψηφίδας διαφόρου μεγέθους καὶ σχήματος ἐκ κορνεάλης 20, ἐξ ὑαλομάζης 2. Σφραγιδόλιθον φακοειδῆ ἐκ στεατίτου μελανοῦ ἐφθαρμένον καὶ ἄλλον ὅμοιον μὲ παράστασιν ὑψιλαίμου ζώου μετὰ μακρῶν κτενοσχημῶν κεράτων, ἐλάφου ἢ δορκάδος, στρέφοντος τὴν κεφαλὴν ἄνωθεν τῆς ράχως (πίν. 167α).

Θολωτὸς τάφος Μαραθιά 3. Εἰς ἀπόστασιν 30 μέτρων περίπου πρὸς Β. αὐτοῦ ὁ μικρότερος πάντων (διαμ. 3.10 μ.) θολωτὸς τάφος Μαραθιά 3 (πίν. 183α) διατηρεῖται εἰς ὕψος 13 δόμων (1.33 μ., πίν. 183β). Τὸ ἐκ τοῦ φυσικοῦ κροκαλοπαγοῦς βράχου δάπεδον, τὸ ὅποῖον ἔχει ἐκβαθυνθῆ παρὰ τῶν τυμβωρύχων, εὐρίσκεται 2 μ. χαμηλότερον τῆς ἐπιφανείας τοῦ ἐδάφους. Αἱ καλυπτήριοι πλάκες τοῦ δρόμου πλὴν μιᾶς κειμένης κατὰ χῶραν ἔχουν ἀφαιρεθῆ καὶ μετακινήθῃ παραπλευρῶς (πίν. 184α). Κυκλικὴ κρητὶς (διαμ. 5.40 μ.) ἐκ σειρᾶς μεγάλων ἀργολίθων περιβάλλει τὸν τάφον πρὸς συγκράτησιν τῶν χωμάτων τοῦ τύμβου (πίν. 184β). Ἡ ἀπουσία κεραμικῆς καὶ ἄλλων ἐνδείξεων μαρτυροῦν τὴν πλήρη σύλησιν αὐτοῦ. Εἰς τὴν ἀρχὴν τῆς ἀπὸ ΒΔ. εἰσόδου αὐτοῦ εὐρέθησαν ὄστρακα ἀγγείων κακῆς τῶν περισσοτέρων ποιότητος· μέγας ἀριθμὸς μεταξὺ αὐτῶν, ὡς καὶ εἰς τοὺς τάφους Μαραθιά 1 καὶ 2, εἶναι πόδες κυλικῶν. Ἡ ἀνεύρεσις δὲ αὐτῶν εἰς τὸ στόμιον τῶν τάφων ἐπιβεβαιοῖ τὴν γνώμην περὶ τελέσεως χοῶν μετὰ τὸ τέλος τοῦ ἐνταφιασμοῦ.

Δοκιμαστικαὶ ζητήσεις ἐπὶ τῶν γύρωθεν ὑψωμάτων διὰ τὴν ἀνεύρεσιν ἄλλων τάφων ἀπέβησαν ἄκαρποι. Εἰς τινὰ λακκοειδῆ τάφον ἀνακαλυφθέντα εἰς ἀπόστασιν 200 μ. περίπου πρὸς Ν. τοῦ θολωτοῦ τάφου Σερεμέτι εἶχον ἐνταφιασθῆ τρεῖς νεκροὶ ἔχοντες τὰς κεφαλὰς εἰς παράταξιν (πίν. 185α).

#### ΝΕΟΛΙΘΙΚΟΣ ΟΙΚΙΣΜΟΣ ΚΟΚΚΙΝΗΣ ΣΠΗΛΙΑΣ

Μεταξὺ τῶν ἐν θέσει Μαραθιά τάφων καὶ τῆς ἀκροπόλεως εἰς τὸν πρὸ τῆς Κόκκινης Σπηλιάς χῶρον (πίν. 185β) περισυνελέγησαν μικρὸς λίθινος πέλεκυς ἐκ σερπεντίνου (ἢ ὀφίτου), λίθινα βέλη (πίν. 186β), καὶ πληθῶρα ὄστράκων ἀρίστης ποιότητος νεολιθικῶν ἀγγείων, εὐρυστόμων τῶν περισσοτέρων (πίν. 186γ). Τῶν μονοχρῶμων ὁ πηλὸς εἶναι ἀνοικτὸς κεραμόχορος ἢ ὑπότεφρος μὲ τὴν ἐσωτερικὴν ἐπιφάνειαν μελανήν. Τῶν γραπτῶν ἀγγείων εἰς τὰ περισσώτερα μικρὰ ὄστρακα (τῆς κατηγορίας Α3β) δι' ἐρυθροῦ χρώματος περιγράφονται μόνον τὰ χεῖλη ἐξωτερικῶς καὶ ἐσωτερικῶς· εἰς τινὰ παραδείγματα ἡ ἐσωτερικὴ μόνον ἐπιφάνεια καλύπτεται διὰ πορτοκαλίνου χρώματος ἢ ἐπιχρίσματος. Δι' ὀλίγων ὄστράκων ἀντιπροσωπεύεται ἡ κατηγορία τῶν ἀγγείων, εἰς τὰ ὅποια ἡ ἐπιφάνεια φέρει ἐπιχρίσμα ὑπόλευκον καὶ κοσμήματα ἐρυθρά. Εἰς τὸν χῶρον ἄνω τῆς Κόκκινης Σπηλιάς εὐρέθη λίθινος πέλεκυς, τοῦ ὁποῖου αἰ εὐρεῖται



πλευραὶ εἶναι ὁμοιόμορφοι καὶ ἐπὶ τῆς μιᾶς τῶν στενῶν πλευρῶν εὐρίσκεται ἀβαθῆς κυκλικὴ κοιλότης (Συλλογὴ τῆς Παλαμαϊκῆς Σχολῆς τοῦ Μεσολογγίου), ἐπὶ δὲ τῆς ἀνατολικῆς κλιτύος τῆς ἀκροπόλεως ἐν θέσει Ἀγουζῆς ἄλλος ἐρυθροῦ λίθου πέλεκυς τετραπλεύρου τομῆς, τοῦ ὁποίου ἡ ἔσω τῶν στενῶν πλευρῶν εἶναι ὑπόκοιλος καὶ ἡ ἔξω ὡς καὶ αἱ ὁμοιόμορφοι εὐρεῖται πλευραὶ δξύνονται πρὸς τὸ ἄκρον καὶ σχηματίζουν τὴν κόψιν, ἐπὶ τῶν τριῶν δ' αὐτῶν πλευρῶν ὑπάρχουν δύο ἀλλοιώσεις, αἱ ὁποῖαι ἐχρησίμευον, ἵνα δι' ἰμάντος συνδέηται ἀσφαλέστερον ὁ πέλεκυς μετὰ τοῦ στείλου. Ἡ πτέρνα εἶναι τετράπλευρος (Μουσεῖον Ἀγρινίου ἀρ. Λ 16, μῆκ. 0.116, πλ. 0.06, πᾶχ. 0.04 μ., πίν. 186α).

Τμῆμα τοῦ τείχους τῆς ἄνω ἀκροπόλεως εἶναι προϊστορικόν.

Ἐξῶτι τῶν τειχῶν (πίν. 187) τῆς ἐπὶ τῆς ἀνατολικῆς πλευρᾶς  
**ΕΠΙΓΡΑΦΑΙ** τοῦ λόφου ἐκτεινομένης πόλεως περισυνελέγη ἐπιτύμβιος στήλη φέρουσα τὴν ἐπιγραφὴν **ΞΕΝΩΝΟΣ** (τοῦ 4ου αἰ. π.Χ., Μουσεῖον Ἀγρινίου ἀρ. Λ 18) καὶ ἄλλη ἐπιτύμβιος στήλη φέρουσα τὴν ἐπιγραφὴν **ΕΥΘΥΔΑΜΕ ΧΑΙΡΕ** (τοῦ 1ου π.Χ. - 1ου αἰ. μ.Χ. Μουσεῖον Ἀγρινίου ἀρ. Λ 41, IG IX I<sup>2</sup> 1, 134 προέρχεται ἐξ Ἀγίου Ἡλίας. Ἐπὶ τῆς ἀκροπόλεως τοῦ Ἀγίου Ἡλίας εὐρέθη καὶ ἀπότμημα μαρμαρίνου ἐξαγωνικοῦ ὀριζοντίου γείσου ἢ κιονίσκου ἀποκεκρομένου ἑκατέρωθεν (ὑψ. 0.085, μῆκ. 0.155, πᾶχ. 0.064 μ.), φέροντος δὲ ἐπὶ δύο ἐδρῶν τὴν βυζαντινὴν ἐπιγραφὴν -- ] **ΣΕΥΠ** [- - ] **ΩΝΟΣ** πρεσβυτέρου --. Ἐκ δὲ τοῦ λοφίσκου Καστέλλι Γουριᾶς ἐπὶ τῆς ἀριστερᾶς ὄχθης τοῦ Ἀχελώου παρὰ τὸν χῶρον διαπορθημύσεως ἀπότμημα ἐτέρας στήλης τοῦ Μουσείου Ἀγρινίου φερούσης τὴν ἐπιγραφὴν [S.L.] **L. STRABO** συμπληρωθεῖσα συμφώνως πρὸς παλαιότεραν δημοσίευσιν τοῦ ἱστορικοῦ φιλολόγου κ. Κ. Σ. ΚΩΝΣΤΑ<sup>1</sup>, ὅτε ὁ λίθος ἦτο ἀκέραιος, νῦν δὲ τὸ ἄλλο τμῆμα αὐτὸ ἔχει οἰκοδομηθῆ εἰς τὴν οἰκίαν Σπ. Κολιάτσα ἐν Γουριᾷ.

Ἐπιτύμβιος  
**ΤΟΠΟΓΡΑΦΙΑ** Ὁ λιμὴν τῆς πόλεως κεῖται παρὰ τὸ μοναστήρι τῶν Ἀγίων Ταξιάρχων, ὡς μαρτυροῦν τὰ ἐπὶ τῶν πλησίον παραλιακῶν ἀγρῶν ὄστρακα καὶ τὰ ἐν θέσει Ἀμπέλια ἢ Πετράκια κλυζόμενα ὑπὸ τῆς θαλάσσης κατὰ πληροφῶριαν αὐτοπτῶν ἐρείπια μῶλου ἢ νεωσοίκων.

Τὰ ἐρείπια τειχῶν καὶ πόλεως ἐπὶ τοῦ κωνικοῦ λόφου μὲ τὸ μοναστήριον τοῦ Προφήτου Ἡλίου ἐπὶ τῆς κορυφῆς ἐταυτίσθησαν παρὰ τῶν **LEAKE**, **BAZIN**, **OVERHUMMER** καὶ **WOODHOUSE**<sup>2</sup> πρὸς τὴν Ἰθωρίαν, ἡ ὁποία κατὰ τὸν

<sup>1</sup> Κ. Σ. ΚΩΝΣΤΑΣ, Περιοδ. Ἀκαρνανικὰ Χρονικὰ 4, 1956, 35 κ.έ.

<sup>2</sup> W. M. LEAKE, Travels in Northern Greece, III 577. BAZIN, Archives des missions, Sér. II, + I, 1864, 340. OVERHUMMER, Akarnanien, 1887, 34. WOODHOUSE, Aetolia, 154 κ.έ. Τελευταίως δὲ ὁ Κ. Μ. ΚΟΝΤΟΣ, Περιοδ. Πλάτων 4, 1962, 384 κ.έ.

ΠΟΛΥΒΙΟΝ ἐδέσποζε τῆς ὁδοῦ ἐκ τῆς Κωνώπης πρὸς τὸ Παιάνιον καὶ τοὺς Οἰνιάδας. Διότι μόνη ἡ θέσις αὕτη κατὰ τὴν περιγραφὴν τοῦ ΠΟΛΥΒΙΟΥ ὀχυρότητι φυσικῇ καὶ χειροποίητῃ διαφέρει καὶ ἐν τῇ περιφερείᾳ αὐτῆς καὶ τῆς Ἀρσινοείας - Κωνώπης ἐν θέσεσι κατὰ μῆκος τῆς ἀριστερᾶς ὄχθης τοῦ Ἀχελώου σώζονται τὰ ἐρείπια τῶν φυλακτηρίων πύργων τῶν κατεδαφισθέντων κατὰ διαταγὴν τοῦ Φιλίππου τοῦ Β' κατὰ τὸν Συμμαχικὸν λεγόμενον πόλεμον (220 - 217), ὅτε οὗτος κατέστρεψεν ἐντελῶς καὶ τὴν πόλιν (τὸ 219 π.Χ.) συμφώνως πρὸς τὸν αὐτὸν ἱστορικὸν (ΠΟΛΥΒ. IV 64.9).

Ὁ βορειότερος ἐξ αὐτῶν, γνωστὸς ὡς «Ἑλληνικὰ» ἐν τῇ περιφερείᾳ τοῦ χωρίου Σταμνά, εὐρίσκεται εἰς ἀπόστασιν 300 μ. περίπου ἀπὸ τῆς ὄχθης τοῦ ποταμοῦ καὶ 800 μ. πρὸς Α. τοῦ παρὰ τὰ ναῦδρια «Δυὸ ἐκκλησιᾶς» χώρου διαπορθμεύσεως πρὸς τὴν παρὰ τὴν Παλαιομάνιναν Ξηρομέρου ἀρχαίαν Ἀκαρνανικὴν πόλιν Σαυρία ν. Εἶναι τετράγωνος (7×7 μ.) κατὰ τὸ ἰσόδομον τραπεζιόσχημον σύστημα ἐξ ἀβεστολίθων μετὰ κατακορύφων διακοσμητικῶν βελονιῶν κατεσκευασμένος, σώζονται δι' αὐτοῦ δύο δόμοι (ὑψ. τοῦ 2ου δόμου 0.66 μ.) ἀντὶ τῶν τριῶν, τοὺς ὁποίους ἀναφέρει ὁ WOODHOUSE.

Παρ' αὐτὸν εἶναι ἐμφανῆ τὰ ἐρείπια καὶ ἄλλου οἰκοδομήματος, τὰ ὁποῖα παρετήρησεν καὶ ὁ WOODHOUSE.

Τὸ βορειότερον τῶν «Δύο ἐκκλησιῶν» βυζαντινὸν ναῦδριον εἶναι μονόκλιτος βασιλική (4.90 × 12.20 μ.), οἱ τοῖχοι τοῦ ὁποίου σώζονται μέχρι τοῦ ὕψους τῆς στέγης.

Ὡς ὑπέρθυρα τῆς Νοτίας καὶ τῆς Δυτικῆς θύρας ἔχουν τοποθετηθῆ βάσεις (τελαμῶνες) στηλῶν ἐκ λευκοῦ ἀβεστολίθου (α' μῆκ. 2.15, ὑψ. 0.20, πλ. 0.48, πᾶχ. 0.20 μ., β' μῆκ. 1.80, ὑψ. 0.205, πλ. 0.47 μ., πᾶχ. 0.11 μ., ὀρθογώνιος τόρμος μῆκ. 1.30 μ.). Τὸ ἄλλο ναῦδριον εἶναι μικρότερον (7.10×4.20 μ.) καὶ οἱ τοῖχοί του διατηροῦνται εἰς μικρότερον ὕψος.

Ἄλλου πύργου (9.10×10 μ.), γνωστοῦ ὡς «Ἑλληνικὰ» ἐν τῇ περιφερείᾳ τοῦ χωρίου Γουριά, εἶναι ὄρατοι δύο δόμοι (ὑψ. 0.99 μ.) ἐπίσης κατὰ τὸ ἰσόδομον τραπεζιόσχημον σύστημα κατεσκευασμένοι.

Τοῦ 2. χλμ. πρὸς Ν. αὐτοῦ πύργου παρὰ τὸ ναῦδριον Ἅγιος Ἰωάννης, εἰς ἀπόστασιν 150 μ. ἀπὸ τοῦ ποταμοῦ, τοῦ ὁποίου ἐσώζοντο ἡ βορειοδυτικὴ καὶ ἡ νοτιοδυτικὴ γωνία (WOODHOUSE, εἰκ. σ. 160), λιθόπλινθοι μόνον ὑπολείπονται.

Ἐν θέσει «Λάκκα Μόσχου» περὶ τὰ 800 μ. ΝΔ. τοῦ πύργου παρὰ τὸν Ἅγιον Ἰωάννην καὶ περὶ τὰ 400 μ. πρὸς Α. τοῦ χωρίου Γουριά σώζεται ὁ κατώτατος δόμος ἄλλου μικροῦ πύργου καὶ τὰ ἐρείπια ἄλλων παρὰ τὸ ναῦδριον Ἅγιος Ἀθανάσιος καὶ ἐν θέσει Ρουπακιά, 1500 μ. ΝΔ. τῆς ἀκροπόλεως, ἄλλος δὲ ἐν θέσει Καμίλι, τὸν ὁποῖον δὲν ἐπεσκέφθη.

Ὁ WOODHOUSE εἰκάζει, ὅτι ὁ λόφος τοῦ Ἁγίου Ἡλίας ἦτο ἡ θέσις τῆς

Αίτωλικῆς πόλεως Ὡλένου, ἡ ὁποία ἔλαβε μέρος εἰς τὸν Τρωϊκὸν πόλεμον (Β 638 κέ.) καὶ τὴν ὁποίαν οἱ Αἰτωλεῖς τῆς Αἰτωλίας κατέσκαψαν πλησίον κειμένην τῆς νεωτέρας Πλευρώνας ἐν τῇ μεσογαίᾳ, ἔχνη δὲ μόνον αὐτῆς ὑπελείποντο κατὰ πληροφορίαν τοῦ Στράβωνος<sup>1</sup>. Ἐπειδὴ ὁμοῦ κατ' ἄλλην πληροφορίαν τοῦ Στράβωνος τῆς χώρας ἡμφεσβήτουν Ἀκαρῶνες, ὁ Ὡλενος πρέπει νὰ ἔκλειτο ἐπὶ τῆς Παραχελωϊτιδος ἢ τῶν ἐκβολῶν τοῦ Ἀχελώου. Θὰ εἶχομεν βεβαίως μαρτυρίας τῶν ἀρχαίων σχετικῆν πρὸς τὴν ὑπόθεσιν ταύτην τοῦ WOODHOUSE, διὰ τοῦτο θὰ πρέπει νὰ ἀναζητηθῇ ὁ Ὡλενος ἐπὶ τῆς πρὸς Ν. τῆς Ἰθωρίας παραλίας τῆς Αἰτωλίας, ἔπου ἐκτὸς τῶν ἐπὶ τῆς Παραχελωϊτιδος παρὰ τὸ χωρίον Μάστρου ἐρειπίων τοῦ Παιανίου πρὸς τὰς ἐκβολὰς κατὰ τὴν ἀριστερὰν ὄχθην τοῦ Ἀχελώου ἐπὶ τοῦ νησοειδοῦς ὑψώματος τοῦ Σκοπᾶ ὑπάρχει τὸ γνωστὸν ὡς Πόρτες μικρὸν ἀρχαῖον τεῖχος, ὁ περίβολος τοῦ ὁποίου (πάχ. 1.40 μ.) ἐκ μεγάλων (ὑψ. μέχρις 1.10 καὶ μήκ. μέχρις 1.50 μ.) πολυγωνικῶν μὲ φυσικὴν ἢ εἰργασμένην τὴν ὄψιν ἀσβεστολίθων (πίν. 188) δὲν ὑπερβαίνει τὰ 1500 μ., εἶναι δ' ἐφωδιασμένος δι' ἡμικυκλικῶν πύργων (χορδῆς μέχρις 6.20 μ.) ἐξεχόντων περὶ τὰ 2.50 μ. καὶ δὲν διατρεῖται καλῶς.

Ἐπὶ τῆς δυτικῆς πλευρᾶς τοῦ Σκοπᾶ κατὰ πληροφορίαν τοῦ ἐκτάκτου Ἐπιμελητοῦ Ἀρχαιοτήτων Οἰνιαδῶν καὶ Παραχελωϊτιδος Διευθυντοῦ τοῦ Δημοτικοῦ Σχολείου Νεοχωρίου κ. Γεωργ. Κόκκα, εὐρέθη χαλκοῦς μονόστομος πέλεκυς (ἡμιπέλεκκον, σμίλη).

Εἰς ἀπόστασιν 500 μ. πρὸς τὴν κατεύθυνσιν τοῦ Ἀράξου ὑψοῦται ἐπὶ λοφίσκου τετράγωνος πύργος (πλευρᾶς 7.10 μ.) χωριζόμενος εἰς τρία διαμερίσματα. Ὁ ΡΩΜΑΙΟΣ συνάπτει τὰ ἐρείπια (ΑΔ 4, 1918, 111 κ.έ.) πρὸς τὰς Ἀθήνας τῆς Ἀκαρνανίας μνημονευομένας ὑπὸ τοῦ Δημητρίου τοῦ ἐκ Σκῆψιος (παρ' ἩΡΩΔΙΑΝ. Ι 330 καὶ ΣΤΡΑΒ. ΒΥΖ.: ἐβδόμη Ἀκαρνανίας, ὡς Δημήτριος, Ἀθηναίους ἐν τῇ Κορινθίῳ κτίσαντας πόλιν Ἀθήνας προσγορεῦσαι).

Δὲν θὰ ἦτο λοιπὸν ἄτοπον ν' ἀναζητήσωμεν τὸν Ὡλενον εἰς τὴν περιοχὴν αὐτήν, διότι ἀρχαιοῦθεν εἰς τὴν Παραχελωϊτίν αἱ προσχώσεις μεταθέτουν τὰ καθοριζόμενα ὄρια Αἰτωλίας καὶ Ἀκαρνανίας, εἰς τὰς ἐκβολὰς ἰδίως, ἔπου ὁ ποταμὸς συχνάκις ἀλλάζει κοίτην, οὕτω δὲ δυνάμεθα νὰ ἐρμηνεύσωμεν τὴν φράσιν τῆς δὲ χώρας (τοῦ Ὡλένου) ἡμφεσβήτουν Ἀκαρῶνες (ΣΤΡΑΒ. Χ 2.6).

<sup>1</sup> ΣΤΡΑΒ. Χ 2.6 Καὶ Ὡλενον δὲ καὶ Πυλῆνην ὀνομάζει πόλεις ὁ ποιητὴς Αἰτωλικῆς, ὧν τὴν μὲν Ὡλενον ὀνομάζουσιν τῇ Ἀχαϊκῇ λεγομένην Αἰολεῖς κατέσκαψαν, πλησίον οὖσα τῆς νεωτέρας Πλευρώνας· τῆς δὲ χώρας ἡμφεσβήτουν Ἀκαρῶνες. ΣΤΡΑΒ. Χ 2.22 τῆς δὲ μεσογαίας... κατὰ δὲ τὴν Αἰτωλίαν ἦν Ὡλενος, οὗ ἐν τῷ Αἰτωλικῷ καταλόγῳ μεμνηται Ὀμηρος· ἔχνη δ' αὐτῆς λείπεται μόνον ἐγγὺς τῆς Πλευρώνας ὑπὸ τῷ Ἀρακύνθῳ.

Πρὸς τούτους ἡ θέσις εὐρίσκεται πλησίον τῆς παρὰ τὸν Ἀραξὸν ὀμβρίου Ἀχαικῆς πόλεως, τῆς ὁποίας ἕως ἦτο ἀποικία.

Παραπλησίαν πρὸς τὴν Ὠλενον τύχην εἶχε καὶ ἡ *Πυλῆνη* κατὰ τὸν Στράβωνα, ὅστις γράφει περαιτέρω (X 2.22): *παραπλήσιον δέ τι καὶ ἡ Πυλῆνη τῷ Ὠλένω πέπονθεν προσθέτων* (X 2.6), ὅτι *τὴν δὲ Πυλῆνην μετενέγκαντες εἰς τοὺς ἀνώτερον τόπους ἤλλαξαν αὐτῆς καὶ τὸ ὄνομα, Πρόσχιον καλέσαντες*. Προφανῶς δηλ. οἱ Αἰολεῖς τῆς Καλυδῶνος καὶ Πλευρῶνος ἤλλαξαν τὴν θέσιν τῆς Πυλῆνης, τὴν ὁποίαν ὁ Ὅμηρος ὀνομάζει ἐπίσης ὡς καὶ τὸν Ὠλενον πόλιν Αἰτωλικήν, μετακινήσαντες αὐτὴν εἰς τοὺς ἀνώτερον τόπους, ἦτοι εἰς ὑψηλότερον κειμένην καὶ πλέον ἰσχυρὰν θέσιν, ἤλλαξαν δὲ καὶ τὸ ὄνομα αὐτῆς *Πρόσχιον* καλέσαντες. Ἄγνωστον πότε ἐγένετο αὐτὴ ἡ ἀλλαγὴ.

Ὁ Θουκυδίδης (III 102.5) ἀναφέρει τὸ Πρόσχιον τῆς Αἰτωλίας παρὰ τὰς πόλεις τῆς Αἰολίδος Καλυδῶνα καὶ Πλευρῶνα, ἐν ἀντιθέσει δὲ πρὸς τὰ ἐκεῖ χωρία, τῶν ὁποίων παραλείπει καὶ τὰ ὀνόματα.

Ἐκ τοῦ Προσχίου ὡς παρὰ τὰ ἐπὶ τοῦ Ἀχελῷου σύνορα πρὸς τὴν Ἀκαρνανίαν παραμεθορίου πόλεως ἀνεχώρησε τὸ 426 ὁ Σπαρτιάτης Εὐρύλοχος ἀρχηγὸς στρατιᾶς 3000 Πελοποννησίων διὰ νὰ διαπεραιωθῇ διὰ τῆς διαβάσεως τοῦ Ἀχελῷου εἰς Ἀκαρνανίαν μεταβαίνων πρὸς βοήθειαν τῶν καταλαβόντων τὰς Ὀλπας τῆς Ἀμφιλοχίας Ἀμπρακιωτῶν Θουκ. (III 106.) Πλησιέστερον πρὸς τὴν διάβασιν τοῦ Ἀχελῷου — *εὐφρυνῶς ἐπιχειμένη πως τῇ τοῦ Ἀχελῷου διαβάσει* (Στράβ. X 2.22) — κεῖται ἡ παρὰ τὸ Ἀγγελόκαστρον Κωνόπι ἀπόστασιν 20 σταδίων ἀπὸ τοῦ ποταμοῦ Πολύβ. (IV 64.5), ἀλλ' αὕτη ἦτο πρότερον κόμη μὴ δυναμένη νὰ στεγάσῃ καὶ διαθρέψῃ στρατιὰν 3000 ἀνδρῶν ὡς πόλις Ἀρσινόεια ὑπῆρξε κτίσμα μεταξὺ 287 καὶ 280 τῆς ἀδελφῆς καὶ συζύγου τοῦ Πτολεμαίου τοῦ Β' Ἀρσινόης, ἐξ ἧς ἔλαβε καὶ τὸ ὄνομα (ΣΤΡΑΒ. αὐτ.).

Εἰς τὴν διαρκῆ αὐτὴν διάβασιν (πόρον) ὁ ποταμὸς εἶναι εὐρύτατος καὶ ἀβαθής, αἱ δ' ὄχθαι χαμηλαί.

Εἰς τὴν Ἀκαρνανίαν πλησιέστατα εἰς τὴν διάβασιν ἔκειτο ἡ Μητρόπολις, ἥτις εἶναι καὶ ἡ πρώτη πόλις, τὴν ὁποίαν συναντῶμεν ἐκ Στράτου (ΠΟΛΥΒ. IV 64.3).

Πιθανώτατα δέον αὕτη νὰ τοποθετηθῇ εἰς τὰ ἐρείπια τοῦ φρουρίου Παλιόκαστρον τῆς Ρίγανης<sup>1</sup>.

Τὸ τεῖχος τῆς Ρίγανης δὲν εἶναι πολὺ μέγα, ἀλλὰ ὁ Πολύβιος (αὐτ.) διαχωρίζει τὴν ἄκραν (ἀκρόπολιν) ἀπὸ τῆς πόλεως, τὴν ὁποίαν ὡς ἀτείχιστον πιθανῶς ἐνέπρησεν ὁ Φίλιππος ὁ Ε' τὸ 219. Τὸ τμήμα τοῦ τείχους τῆς δυτικῆς

<sup>1</sup> Πρβλ. E. OBERHUMMER, Akarnanien, 39· K.A. ΡΩΜΑΙΟΣ, ΑΔ 4, 1918, 109, 112. G. KLAFFENBACH, IG IX I<sup>2</sup>, σ. 46.

πλευρᾶς, τὸ ὅποῖον εἶναι ἀρχαιότερον, εἶναι κατεσκευασμένον ἐκ λογάδων, τυχαίων λίθων, ἄνευ δηλαδὴ ὀρισμένου σχήματος καὶ ἄνευ οὐδεμιᾶς ἐπεξεργασίας οὔτε τῆς ὀρατῆς ἐπιφανείας των οὔτε τῶν ἀρμῶν των, εἰς τὰ μεταξὺ δ' αὐτῶν κενὰ παρεμβάλλονται μικρότεροι λίθοι ὡς εἰς τὸ κυκλώπειον, τοῦ ὁποῦτου δύναται νὰ θεωρηθῇ ἀπόγονος (πίν. 189α)<sup>1</sup>. Τῆς διὰ λογάδων λίθων τειχοδομίας αὐτῆς ἔχομεν καὶ ἄλλα παραδείγματα ἐκ τῆς περιφέρειας, τὸ τῶν Οἰνιαδῶν SCRANTON, Greek Walls, εἰκ. 2 καὶ ἐκ Σαυρίας-Παλαιομυνηνῆς ἐντὸς τοῦ χωρίου τμήμα τοῦ περιβόλου, τοῦ ὁποῦτου ὀγκόλιθοί τινες διασώζονται. Εἰς τὴν ἀνατολικὴν πλευρὰν τὸ τεῖχος τῆς Ρίγανης κρημισθὲν ἔχει ἀνακατασκευασθῆ κατὰ τὸ πολυγωνικὸν σύστημα.

Διὰ τῆς διαβάσεως τοῦ 'Αχελώου διεπεραιώθη ὁ Φίλιππος ὁ Ε' εἰς τὴν Αἰτωλίαν τὸ 219 καὶ κατὰ τὴν πορείαν του ἐναντίον τοῦ Θέρμου τὸ 218<sup>2</sup>, ὅποτε ἀφήσας ἐξ ἀριστερῶν τὴν Στράτον, τὸ 'Αγρίνιον, τοὺς Θεσπιεῖς καὶ ἐκ δεξιῶν τὴν Κωνώπην, τὸ Τριχόνιον, τὸ Φύταιον (ΠΟΛΥΒ. V 7.6 κ.έ.) εἶναι ἀπίθανον νὰ διῆλθε διὰ τῶν μεταξὺ τῶν λιμνῶν Τριχωνίδος καὶ Λυσιμαχίας τελμάτων. Διὰ τὴν διάβασιν διὰ τῶν ἐλῶν εἶχε κατασκευασθῆ γέφυρα γνωστὴ ὡς Γεφύρια τοῦ 'Αλάμπεη, τῆς ὁποίας ἱκανὰ τμήματα διατηροῦνται ἡμικεχωσμένα περὶ τὰ 1500 μ. πρὸς 'Ανατολὰς τῆς ἐθνικῆς ὁδοῦ. 'Ο ΡΟΥΚΒΕΥΙΛΛ<sup>3</sup> διελθὼν ἐκ τῆς γεφύρας περιγράφει αὐτὴν φέρουσαν 366 τόξα συνολικοῦ μήκους 600 περίπου ὀργυριῶν, ἀπέδιδον δὲ τὴν κατασκευὴν της κατ' αὐτὸν οἱ μὲν 'Ἕλληνας εἰς τοὺς Νορμανδοὺς, οἱ δὲ Τοῦρκοι εἰς τὸν Σουλεϊμάν. Κατὰ τινα ὅμως ἄλλην, ζωντανὴν καὶ σήμερον, παράδοσιν διασωθεῖσαν παρὰ τοῦ ΧΑΒΕΛΛΑ<sup>4</sup> ἐκτίσθησαν ὑπὸ τοῦ πρώτου ἐν 'Αγρινίῳ ἄρχοντος 'Αλάμπεη διὰ τῶν λεγομένων ἀγγαρειῶν αἱ γέφυραι, «ἔργον σωτήριον μὲν εἰς τὸν τόπον κατὰ τὴν προγενεστέραν ἐποχὴν, ἡμιᾶχρηστον ὅμως ἤδη καταστάν διὰ τὴν νοτιώτερον ἐν τῇ λίμνῃ συστᾶσαν σιδηρᾶν γέφυραν». Τὸ ἐμφανὲς ὅμως τμήμα τῆς γεφύρας

<sup>1</sup> Α. ΟΡΛΑΝΔΟΥ, Τὰ ὕλικά δομῆς, 2, 243 κ.έ.

<sup>2</sup> ΡΟΥΚΒΕΥΙΛΛ, Voyage de la Grèce (1826)<sup>2</sup>, III 513. 'Ο WOODHOUSE, ἔ.ἀ. 239 εἰς τὸν χάρτην τῆς Κεντρικῆς Αἰτωλίας σημειώνει τὴν θέσιν τῆς γεφύρας ὑπὸ τὸ ὄνομα Marsh of Alibey.

<sup>3</sup> Θ.Α. ΧΑΒΕΛΛΑ, 'Ιστορία τῶν Αἰτωλῶν ἀπὸ τῶν ἀρχαιότατων χρόνων μέχρι τοῦ 1829 (1883), I 15. 'Αναφέρεται καὶ εἰς 'Απομνημονεύματα 'Αγωνιστῶν τῆς 'Επανάστασεως διὰ τὴν στρατηγικὴν σημασίαν καὶ τὰς γενομένας παρ' αὐτῶν μάχας Ν. ΚΑΣΟΜΟΥΛΗ, 'Ενθουμήματα στρατιωτικά, I, 248, 395, 396. ΤΡΙΚΟΥΠΗ, 'Ιστορία 'Ἑλλ. 'Επανάστασεως, 1926, 3 43. Α.Π. ΚΟΥΤΣΑΛΕΞΗ, Διαφέροντα καὶ περιεργὰ τινα ἱστορήματα, 257. Α. ΜΕΤΑΞΑ, 'Ιστορικά ἀπομνημονεύματα, 95. Α. ΚΟΥΤΣΟΝΙΚΑ, Γενικὴ 'Ιστορία τῆς 'Ἑλλ. 'Επανάστασεως, 161. Κ. ΔΕΛΗΓΙΑΝΝΗ, 'Απομνημονεύματα, 2, 98. Α. ΚΑΡΚΑΒΙΤΣΑ, 'Η Θυσία.

<sup>4</sup> Κατὰ τὴν ἐπιστροφὴν εἰς τὴν 'Ακαρνανίαν μετὰ τὴν καταστροφὴν τοῦ Θέρμου τοῦ 218 διῆλθε τὸν ποταμὸν παρὰ τὸν Στράτον (ΠΟΛ. V 13. 10).

μήκους 150 - 180 μ. καὶ πλάτους 3.03 μ. (πίν. 189β) πρὸς Βορρᾶν τοῦ ἀπὸ τῆς Τριγωνίδος εἰς τὴν Λυσιμαχίαν διώρυγος δὲν κατεσκευάσθη ἐπὶ Τουρκοκρατίας. Πιθανὸν δὲ ὑπὸ τοῦ Ἀλάμπεη ἐγένοντο ἐπισκευαί.

Τὸ Πρόσχιον ἀνεγνωρίσθη προσφυῶς παρὰ τῶν W.M. LEAKE, ἔ.ἀ. I 119, BAZIN, ἔ.ἀ. 344 καὶ WOODHOUSE, ἔ.ἀ. 138 κ.έ. εἰς τὰ ἐρείπια τοῦ φρουρίου Κάστρον τοῦ Ἁγίου Γεωργίου ἐπὶ λοφίσκου τοῦ Ἀρακύνθου εἰς τὸν μυχὸν τοῦ κόλπου Κανάλι τοῦ Αἰτωλικοῦ. Τὰ τείχη δὲν εἶναι ὅμως insignificant remains, ὡς παρατηρεῖ ὁ WOODHOUSE, ἀλλὰ περικλείουν πόλιν. Καλύτερον διατηρεῖται μέχρι τριῶν δόμων (ὑψ. 1.70 μ.) ἢ ἐπὶ κορυφογραμμῆς λοφίσκου βορεία πλευρὰ τοῦ τείχους (πάχ. 2.60 μ.) ἐκ τραπεζιοσχημῶν λίθων. Δὲν εἶναι ὅμως ἐμφανῆς ἢ συνέχεια τῆς πλευρᾶς αὐτῆς ἐπὶ τῶν ἀγρῶν. Προφανῶς λιθόπλινθοι τοῦ τείχους ἐχρησιμοποιήθησαν διὰ τὴν κατασκευὴν γεφυρῶν τῆς ἐκεῖθεν διερχομένης σιδηροδρομικῆς γραμμῆς.

Κατὰ τὸν παρελθόντα αἰῶνα ὑφίστατο καὶ ὁμώνυμον χωρίον ἐπὶ τῶν ἐρειπίων, εἰς τὴν θέσιν τῶν ὑποίων τοποθετεῖ ὁ ΧΑΒΕΛΛΑΣ, ἔ.ἀ. I 13, τὴν Ὠλενον.

Ὁ ναῖσκος τοῦ Ἁγίου Γεωργίου εἶναι μονόκλιτος μετὰ ἐξαγωνικῆς ἀψίδος τοῦ ἱεροῦ καὶ νάρθηκος (μήκ. 10.80 μ., πλάτους 4.70 μ., τοῦ 11ου ἢ 12ου αἰ.). Οἱ τοῖχοι αὐτοῦ διατηροῦνται εἰς τὸ ἀρχικὸν ὕψος, εἰς τὴν ἀνατολικήν, τὴν βορείαν καὶ ἐν μέρει τὴν δυτικὴν πλευράν, θέλω δὲ περὶ αὐτοῦ πραγματευθῆ ὁμοῦ μετ' ἄλλων ἀγνώστων μεσαιωνικῶν μνημείων τῆς Αἰτωλοακαρνανίας. Ἦτο καθολικὸν διαλελυμένης μονῆς κατὰ τὸν WOODHOUSE, ἔ.ἀ. 139.

Πλησίον τοῦ ναῖσκου ῥεεῖ πηγὴ ὕδατος ἱκανοῦ διὰ τὴν ὕδρευσιν πόλεως.

Δὲν ἔχει ἀκόμη ἀναγνωρισθῆ ἢ ἀκριβῆς θέσις τῆς Πυλῆνης<sup>1</sup>. Ἀσφαλῶς ὅμως ἐκεῖτο ἐκεῖ που πλησίον.

Κατὰ τὴν διὰ μηχανικῶν μέσων ἐκχέρσωσιν ἀγρῶν παρὰ τὸν σιδηροδρομικὸν σταθμὸν Σταμνᾶς ἀπεκαλύφθησαν τάφοι καταστραφέντες καὶ συληθέντες. Ἐξ αὐτῶν δὲ δύο μόνον ταφικῶν πρωτογεωμετρικῶν πίθων τὰ ἀγγεῖα καὶ χαλκαὶ περόναι καὶ τοξοειδεῖς πόρπαι κατετέθησαν εἰς τὸ Μουσεῖον Ἀγρινίου. Τὰ μόνα προϊστορικὰ εὐρήματα ἐκ τῆς περιφερείας προέρχονται μέχρι τοῦδε ἐξ Ἁγίου Ἡλίας.

Ἡ ἀλλαγὴ τῆς θέσεως τῆς Πυλῆνης ὑπηγορεύθη, ὡς παρατηρεῖ ὁ WOODHOUSE, ἐκ στρατιωτικῶν λόγων. Τὸ Πρόσχιον κεῖται εἰς θέσιν πλέον ὀχυρὰν πιθανώτατα κατὰ τὴν γνώμην μου καὶ ἔχουσαν ποιάν τινα στρατηγικὴν σπουδαιότητα. Ἀπὸ ἀπόψεως, ὅτι αἱ ἐχθροπραξίαι ἀνεμένοντο κυρίως ἀπὸ

<sup>1</sup> Ὁ ΣΤΕΡΓΙΟΠΟΥΛΟΣ, Ἡ ἀρχαία Αἰτωλία, 42 κ.έ. τοποθετεῖ μετὰ τοῦ Χ. ΕΥΑΓΓΕΛΑΤΟΥ τὴν Πυλῆνην εἰς τὸ Βόρειον ἀνοιγμα τῆς Κλεισούρας, ὅπου εὕρισκονται τὰ σημερινὰ περίπου Φραγκουλαίικα καὶ ὁ Γ. ΠΑΝΤΟΛΕΡΝ, περ. Πλάτων 7, 1955, 129 κ.έ. παρὰ τὸ χωρίον Ἐλληνικά (Σιβίστα).

τῆς πλευρᾶς τῆς Ἀκαρνανίας, ἡ θέσις θὰ ἐξυπηρετῆ τὸν διπλοῦν σκοπὸν νὰ ἐποπτεύῃ τὴν χώραν κατὰ μῆκος τῶν ὄχθων τοῦ Ἀχελώου καὶ ἀφ' ἑτέρου ἐλέγχουσα τὴν διάβασιν πρὸς τὴν Ἀκαρνανίαν νὰ φράσῃ τὴν εἴσοδον εἰς τὴν Νότιον Αἰτωλίαν εἰς τοὺς ἐπιτιθεμένους Ἀκαρνανίας, γράφει ὁ WOODHOUSE. Ἐκτὸς τούτου τὸ Πρὸσχιον ἦτο ὁ εἰς ἐκ τῶν δύο κυρίων ἐμπορικῶν λιμένων τῆς Αἰτωλίας.

Ἐκτὸς ὅμως τῶν ὁδῶν τῆς Κλεισούρας καὶ πρὸς τὴν Κωνώπην εἶναι ἐν χρήσει καὶ ἄλλη ὁδὸς πρὸς τὴν Κεντρικὴν Αἰτωλίαν διερχομένη διὰ τῆς ἐπὶ τῆς ὑψηλοτέρας τοῦ ὑπερθεν προβούνου τοῦ Ἀρακύνθου κορυφῆς Ψηλῆ Παναγιά (ὑψομ. 602 μ.) κεκμένης πόλεως Λυσιμαχείας, πρὸς τὴν ὁποίαν ὁδηγεῖ βατῆ ὁδὸς 1 ὥρας ἀπὸ τοῦ Πρὸσχιου, ὡς καὶ ἄλλη ὁδὸς ἐκ Πλευρῶνος διὰ τοῦ χωρίου Χρυσοβέργι διερχομένη.

Τὰ τείχη τῆς Λυσιμαχείας (πίν. 190β) περιβάλλουν μεγάλην ἑκτασιν<sup>1</sup>. Ἄγνωστον διὰ ποίους λόγους ἦτο ἠφανισμένη ἐπὶ τῆς ἐποχῆς τοῦ Στράβωνος (X 2.22), ἴσως ἐκ λειψυδρίας. Ἡ ἀκρόπολις αὐτῆς εἶναι ἡ κορυφὴ Ψηλῆ Παναγιά, ἣτις ἔλαβε τὸ ὄνομα ἐκ τοῦ ὁμωνύμου ἠρειπωμένου ναῖσκου, πλησίον τοῦ ὁποίου ὑπάρχει σύγχρονος πρὸς αὐτὸν ὕδατοδεξαμενὴ (μῆκ. 6.50 μ., πλάτ. 2.80 μ.). Ὁ ναῖσκος (πλάτ. 7.70, μῆκ. 13.90 μ., μετὰ τοῦ νάρθηκος καὶ τοῦ ἐξωνάρθηκος) καθολικὸν ἔλλοτε μονῆς, τὴν ὁποίαν μνημονεύει ὁ WOODHOUSE, ἔ.ἀ. 239 (εἰς τὸν χάρτην), ἔχει σχεδὸν ἰσοπεδωθῆ, πλὴν τμήματος τῆς ἡμικυκλικῆς ἀψίδος τοῦ ἱεροῦ (πίν. 190α). Τελευταίως ἀνηγέρθη δασοφυλάκιον ἐπὶ τῆς κορυφῆς Ψηλῆ Παναγιά.

Ἐν θέσει Ψησταριᾶς ἔχουν συληθῆ ἑκατοντάδες τάφων.

#### ΕΥΘΥΜΙΟΣ Ι. ΜΑΣΤΡΟΚΩΣΤΑΣ

<sup>1</sup> Πρβλ. περιγραφὴν τῶν τειχῶν παρὰ LOLLING εἰς RE XIII 2553.



α. 'Ο λόφος τῆς ἀκροπόλεως τῆς 'Ιθωρίας - 'Αγίου 'Ηλια ἀπὸ Ν.· δεξιᾶ, ἔνθα ἐργάζονται οἱ ἐργάται, ὁ θολωτὸς τάφος Σερεμέτι.



β. 'Ο λόφος τῆς ἀκροπόλεως τῆς 'Ιθωρίας' Αγίου - 'Ηλια ἀπὸ Α.

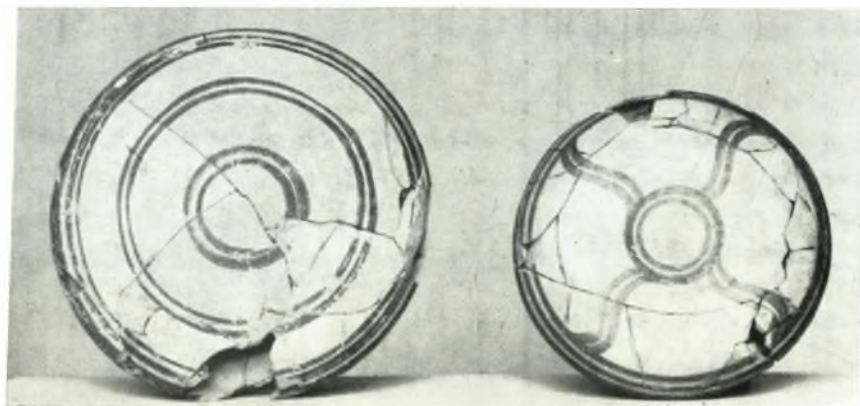




α. Ὁ Ἀχελῷος ἀπὸ τῆς κορυφῆς τῆς ἀκροπόλεως τῆς Ἰθωρίας-Ἀγίου Ἡλία, ἀριστερᾶ τὸ χωρίον Γουριά καὶ δεξιᾶ τὸ χωρίον Πεντάλοφος.



β. ΥἼΕ ΠΙΑ ἀρτόσχημον ἀλάβαστρον καὶ πρόχους ἀρ. Π 246 καὶ 266 ἐκ θαλαμωτοῦ τάφου τοῦ Ἀγίου Ἡλία-Ἰθωρίας.



γ. Ἀρτόσχημα ἀλάβαστρα ἀρ. Π 247 καὶ 246 ἐκ θαλαμωτοῦ τάφου τοῦ Ἀγίου Ἡλία-Ἰθωρίας.



α. Ἀρτόσχημα ἀλάβαστρα ἀρ. Π 247 καὶ 259 ἐκ θαλαμωτοῦ τάφου τοῦ Ἁγίου Ἡλία-Ἰθωρίας.



β. Ἀλάβαστρα ἀρτόσχημα ἀρ. Π 251, 248 καὶ 249 ἐκ θαλαμωτοῦ τάφου τοῦ Ἁγίου Ἡλία-Ἰθωρίας.



γ. Ἀλάβαστρα ἀρτόσχημα ἐκ θαλαμωτοῦ τάφου τοῦ Ἁγίου Ἡλία-Ἰθωρίας ἀρ. Π 253, 257, 255 καὶ 256.



δ. Ἀγγεῖα ἐκ θαλαμωτοῦ τάφου τοῦ Ἁγίου Ἡλία-Ἰθωρίας ἀρ. Π 254, 260 καὶ 268.



α. Ἀλάβαστρα ἐκ θαλαμωτοῦ τάφου τοῦ Ἀγίου Ἡλία-Ἰθωρίας ἀρ. Π 262, 263 καὶ 264.



β. Ἀγγεῖα ἐκ θαλαμωτοῦ τάφου τοῦ Ἀγίου Ἡλία-Ἰθωρίας ἀρ. Π 250 καὶ 252.



γ. Ἀγγεῖα ἐκ θαλαμωτοῦ τάφου τοῦ Ἀγίου Ἡλία-Ἰθωρίας ἀρ. Π 261 καὶ 269.



δ. ΥΕ ΠΙ, Α πρόχους καὶ θήλαστρον ἐκ θαλαμωτοῦ τάφου τοῦ Ἀγίου Ἡλία-Ἰθωρίας ἀρ. Π 265 καὶ 270.



α. Σφραγιδόλιθοι ἐκ μυκηναϊκῶν τάφων τοῦ Ἁγίου Ἡλία-Ἰθωρίας.



β. Τύπος σφραγιδολίθων ἐκ μυκηναϊκῶν τάφων τοῦ Ἁγίου Ἡλία-Ἰθωρίας.



γ



δ

γ-δ. Δέλτος ἐπὶ σκαραβαίῳ τοῦ Φαραῶ Ἀμενόφιως τοῦ Γ'.



ε. Χρυσαῖ χάνδραι ἐκ τοῦ θολωτοῦ τάφου Σερεμέτι τοῦ Ἁγίου Ἡλία-Ἰθωρίας.



ζ. Χρυσαῖ χάνδραι ἐκ τοῦ θολωτοῦ τάφου Σερεμέτι τοῦ Ἁγίου Ἡλία-Ἰθωρίας.



α. Ὁ θολωτός τάφος Σερεμέτι ἀπὸ Ν., εἰς τὸ βᾶθος ὁ λόφος τῆς ἀκροπόλεως τῆς Ἰθωρίας - Ἀγίου Ἡλία.



β. Ὁ δρόμος τοῦ θολωτοῦ τάφου Σερεμέτι ἀπὸ Βορρᾶ.



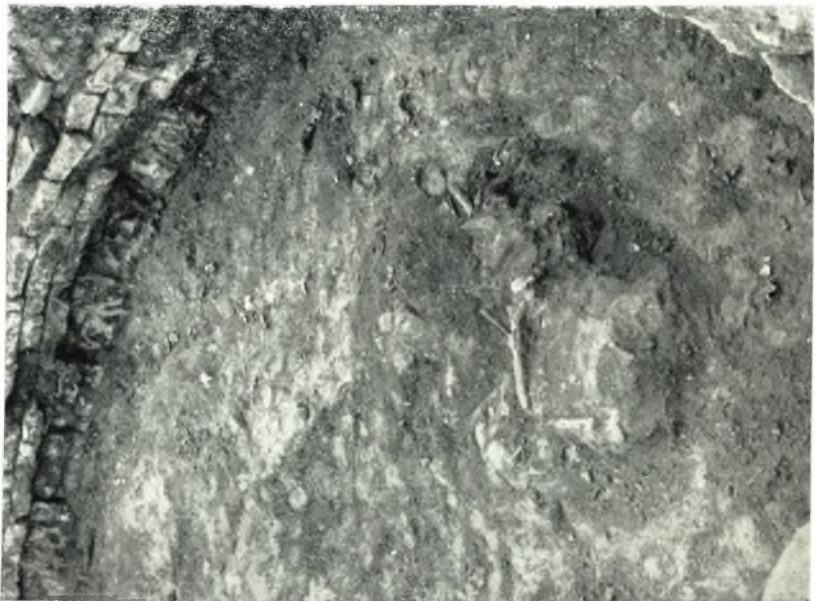
α. Ὁ θολωτὸς τάφος Σερμετί και ὁ κὸλπος τῆς Πυλῆνης-Προσχίου  
(Κανάλι τοῦ Αἰτωλικοῦ).



β. Τραφαὶ θολωτοῦ τάφου Σερμετί τοῦ Ἁγίου Ἡλία-Ἰθωρίας παρὰ  
τὸ κατώφλιον ἀριστερῆ τῆς εἰσόδου εἰς τὸ δυτικὸν ἡμικύκλιον.



α

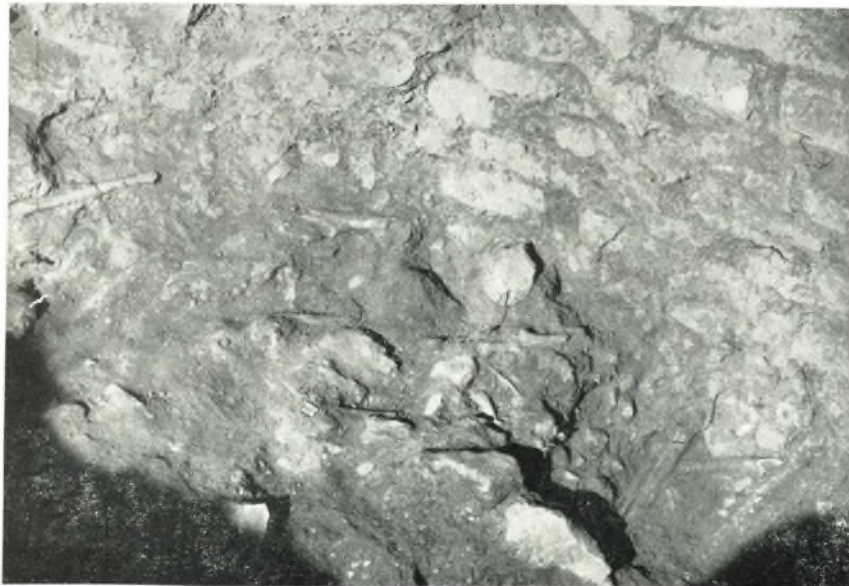


β

α-β. Ταφαι τοῦ θολωτοῦ τάφου Σερεμέτι τοῦ Ἁγίου Ἡλία-Ἰωφρίας,  
ἔναντι τῆς εἰσόδου.



β. Ταφή εις τὸ στόμιον τοῦ θολωτοῦ τάφου Σερεμέτι τοῦ Ἁγίου Ἡλία-Θωρίας.



α. Ταφή τοῦ θολωτοῦ τάφου Σερεμέτι τοῦ Ἁγίου Ἡλία-Θωρίας εις τὸ δυτικὸν ἡμικύκλιον.

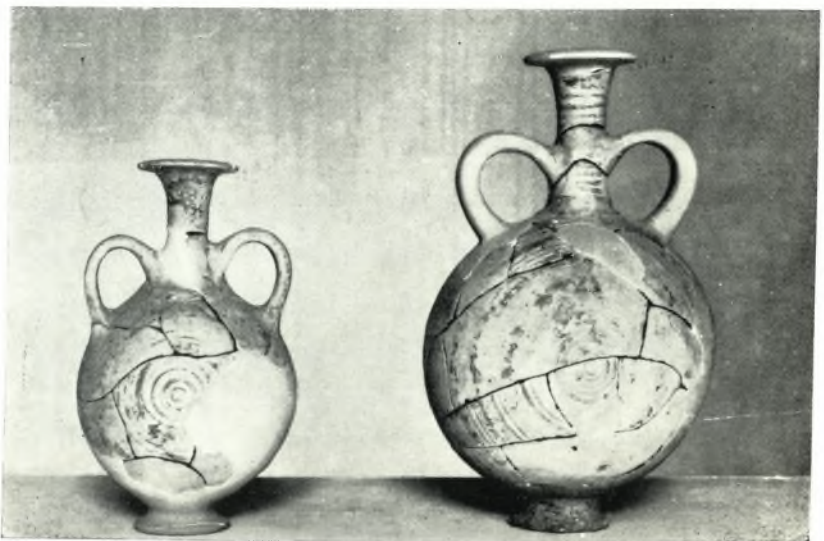




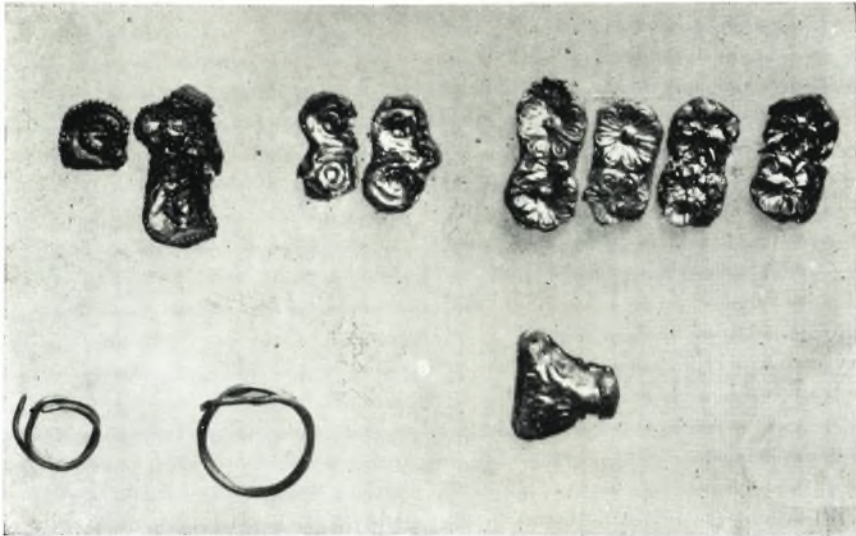
α. Ἀγγεῖα ἐκ τῶν θολωτῶν τάφων Σερεμέτι καὶ Μαραθιά 1 τοῦ Ἁγίου Ἡλία - Ἰθωρίας, ἀρ. Π 281, 282 καὶ 271.



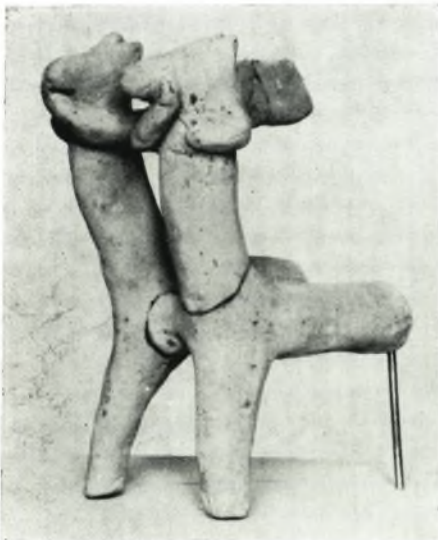
β. ΥἼΕ ΠΠΓ ὄστρακα ἐκ τῶν θολωτῶν τάφων Μαραθιά 2 καὶ Σερεμέτι τοῦ Ἁγίου Ἡλία-Ἰθωρίας.



γ. Ἀμφορεῖς - φλάσκαι - ἐκ τοῦ θολωτοῦ τάφου Σερεμέτι τοῦ Ἁγίου Ἡλία - Ἰθωρίας, ἀρ. Π 280 καὶ 279.



α. Χρυσάϊ χάνδραϊ καὶ σφηκωτῆρες ἐκ τοῦ θολωτοῦ τάφου Σερεμέτι τοῦ Ἀγίου Ἡλία-Ἰθωρίας.



β. Τὸ πρόσθιον τμήμα πηλίνου εἰδωλίου διζύγων ἵππων ἐκ τοῦ θολωτοῦ τάφου Σερεμέτι τοῦ Ἀγίου Ἡλία-Ἰθωρίας.



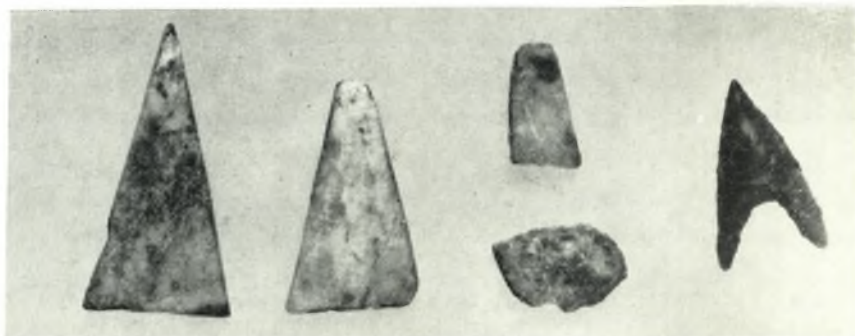
γ. δ. Ψῆφος ἐξ ὑαλομάζης ὑπὸ μορφὴν πιθήκου καὶ πῆλινον εἰδῶλιον βοῦς ἐκ τοῦ θολωτοῦ τάφου Σερεμέτι τοῦ Ἀγίου Ἡλία-Ἰθωρίας.



α. Πλακίδια εκ του θολωτοῦ τάφου Σερεμέτι τοῦ Ἁγίου Ἡλία - Ἰθωρίας.



β, γ. Ἀπότιμημα μύκητος ξίφους (;) ἐξ ἐλεφαντοστοῦ (ἄνω καὶ κάτω πλευρά),  
ἐκ τοῦ θολωτοῦ τάφου Σερεμέτι τοῦ Ἁγίου Ἡλία - Ἰθωρίας.



δ. Χαυλία καὶ αἰχμή βέλους ἐκ τοῦ θολωτοῦ τάφου Σερεμέτι  
τοῦ Ἁγίου Ἡλία - Ἰθωρίας.



α. Οί θολωτοί τάφοι ἐν θέσει Μαραθιά ἀπὸ τῆς κορυφῆς τῆς ἀκροπόλεως τῆς Ἰθωρίας - Ἀγίου Ἡλία. Παρὰ τὴν κάτω δεξιᾶ γωνίαν ὁ θολ. τάφος Μαραθιά 1 καὶ παρὰ τὴν ἄνω ἀριστερᾶ γωνίαν οἱ θολ. τάφοι Μαραθιά 2 καὶ 3.



β. Ὁ θολωτὸς τάφος Μαραθιά 1 τοῦ Ἀγίου Ἡλία - Ἰθωρίας.



α. Τμήμα τοῦ δυτικοῦ ἡμιθολίου τοῦ θολωτοῦ τᾶφου Μαραθιά 1 τοῦ δρόμου τοῦ Ἁγίου Ἡλία-Ἰθωρίας.



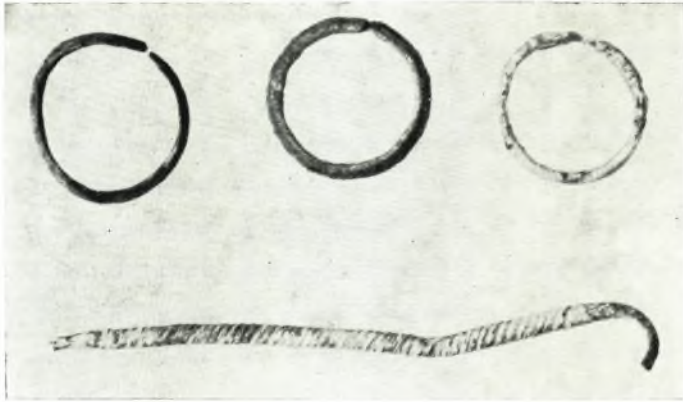
β. Λί πλακκοδοχοὶ τοῦ δρόμου τοῦ θολωτοῦ τᾶφου Μαραθιά 1 τοῦ Ἁγίου Ἡλία - Ἰθωρίας.



α. Ὁ δρόμος τοῦ θολωτοῦ τάφου Μαραθιά 1 ἀπὸ Βορρᾶ.



β. Ὁ δρόμος τοῦ θολωτοῦ τάφου Μαραθιά 1 ἀπὸ Νότου.



α. Χαλκῆ πόρπη Μ 1 καὶ δακτύλιοι ἐκ τῶν θολωτῶν τάφων  
Μαραθιά 1 καὶ 2 τοῦ Ἁγίου Ἡλία - Ἰθωρίας.



β. Αἱ λίθιναι πλάκες τῆς θύρας τοῦ θολωτοῦ τάφου Μαραθιά 1  
τοῦ Ἁγίου Ἡλία - Ἰθωρίας.



α. Ἡ κλειομένη διὰ πλακῶς εἴσοδος τοῦ δρόμου τοῦ θολωτοῦ τάφου Μαραθιά 2.



β. Ὁ δρόμος τοῦ θολωτοῦ τάφου Μαραθιά 2, ἐκ τῆς εἰσόδου.





α

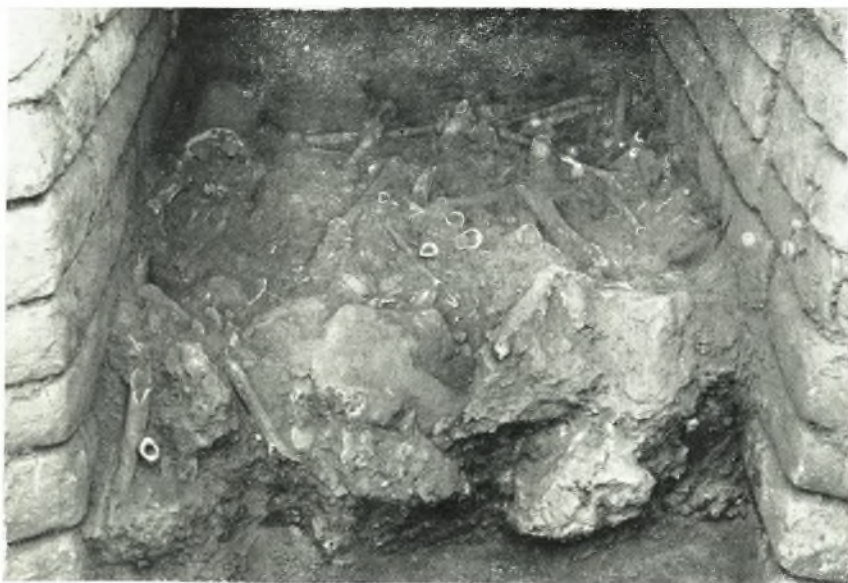


β

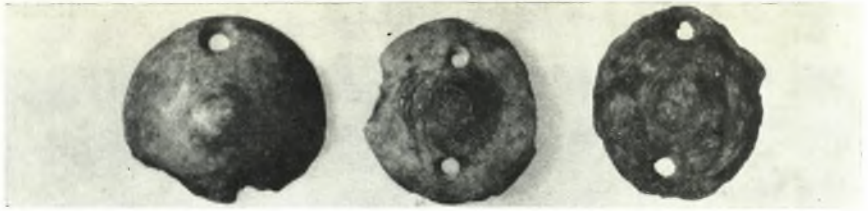
α-β. \*Ο δρόμος του θολωτού τάφου Μαραθιά 2 ἐκ τῶν ἔσω.



α. Νεκρός τοῦ θολωτοῦ τάφου Μαραθιά 2 τοῦ Ἀγίου Ἡλία - Ἰθωρίας.



β. Σωρὸς ἀνθρωπίνων ὀστέων εἰς τὸ στόμιον τοῦ θολωτοῦ τάφου Μαραθιά 2 τοῦ Ἀγίου Ἡλία - Ἰθωρίας.



α. Πήλινα κομβία ἐκ τοῦ δρόμου τοῦ θολωτοῦ τάφου Μαραθιά 2 τοῦ Ἀγίου Ἡλία - Ἰθωρίας.



β. Ὅστρακα ΥΕ ΠΙ ἀγγείων ἐκ τοῦ θολωτοῦ τάφου Μαραθιά 2 τοῦ Ἀγίου Ἡλία - Ἰθωρίας.



γ. ΥΕ ΠΙΓ ἀγγεῖα ἐκ τοῦ θολωτοῦ τάφου Μαραθιά 2 καὶ Σερεμέτι τοῦ Ἀγίου Ἡλία - Ἰθωρίας ἀρ. Π 272, 273, 278 καὶ 275.



δ. ΥΕ ΠΙΓ πρόχους ἐκ τοῦ στομίου τοῦ θολωτοῦ τάφου Μαραθιά 2 ἀρ. Π 276.



ε. ΥΕ ΠΙΓ κωδωνόσχημον ἐκ τοῦ δρόμου τοῦ θολωτοῦ τάφου Μαραθιά 2 τοῦ Ἀγίου Ἡλία - Ἰθωρίας, ἀρ. Π 277.



α. Ολοωτὸς τάφος Μαραθῖ 3 τοῦ Ἁγίου Ἡλία - Ἰθωρίας.



β. Τμῆμα τοῦ θολωτοῦ τάφου Μαραθῖ 3 τοῦ Ἁγίου Ἡλία - Ἰθωρίας.



α. Ὁ δρόμος τοῦ θολωτοῦ τάφου Μαραθιά 3 τοῦ Ἁγίου Ἡλία - Ἰθωρίας.



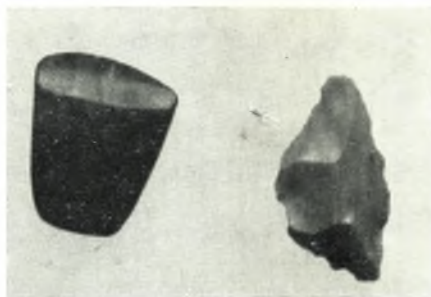
β. Ὁ «ἀκύκλος», ἡ περιβάλλουσα τὸν τάφον Μαραθιά 3 λιθίνη κυκλική κρηπίς τοῦ τύμβου.



α. Τάφος ἐν θέσει Σερμεῖτι τῆς Ἰθωρίας - Ἀγίου Ἡλία.



β. Ἡ ἀκρόπολις τῆς Ἰθωρίας - Ἀγίου Ἡλία καὶ ἡ Κόκκινη Σπηλιά, εἰς τὸ δεξιόν.



β. Νεολιθικός πέλεκυς  
ἐκ σερπεντίνου καὶ βέλος  
ἐκ πυριτολίθου ἐκ τῆς  
Κόκκινης Σπηλιᾶς τοῦ  
Ἁγίου Ἡλίας - Ἰθωρίας.

α. Νεολιθικός πέλεκυς  
ἐκ τῆς ἀκροπόλεως τοῦ  
Ἁγίου Ἡλίας - Ἰθωρίας.



γ. Νεολιθικά ὄστρακα ἐκ τῆς θέσεως Κόκκινη Σπηλιά τοῦ  
Ἁγίου Ἡλίας - Ἰθωρίας.



α



β

α-β. Δείγματα τραπεζιοσχήμου τοιχοδομίας τῶν τειχῶν τῆς Ἰθωρίας - Ἀγίου Ἡλία.



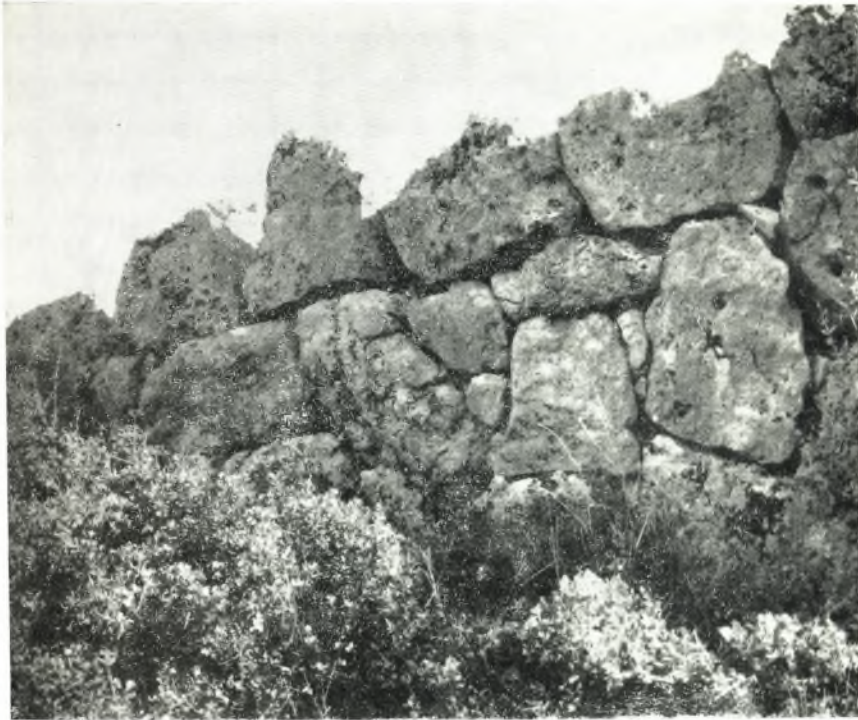


α



β

α-β. Δείγματα τῆς τοιχοδομίας τοῦ τείχους Σκοπᾶ ἐπὶ τῶν ἐκβολῶν τοῦ Ἄγγελφου.



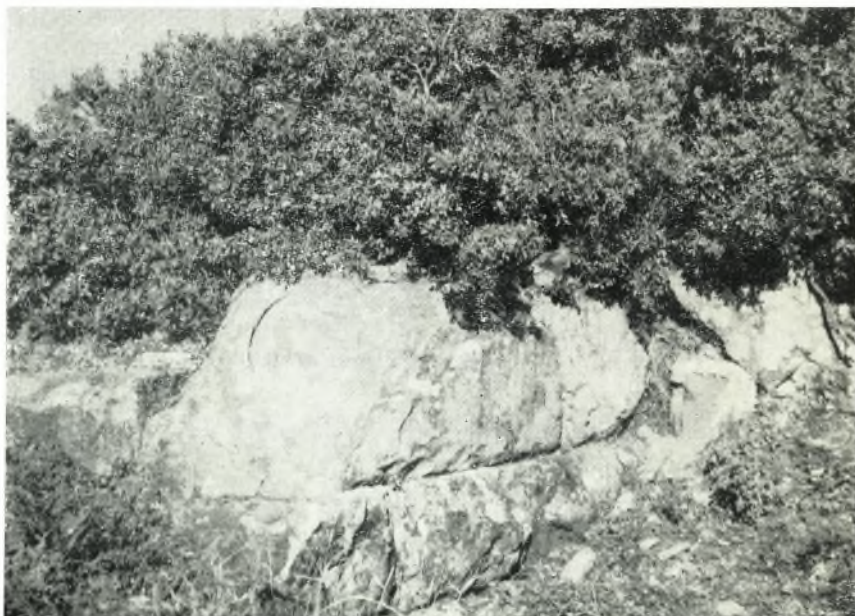
α. Δείγμα τοιχοδομίας διὰ λογάδων λίθων τοῦ τεύχους  
τῆς Μητροπόλεως - Ρίγανης.



β. Τά μεταξύ τῶν λιμνῶν Τριγωνίδος καὶ Λυσιμαχίας Γεφύρια  
τοῦ Ἀλάμπτη.



α. Ύψειπια τῆς ἀψίδος τοῦ ἱεροῦ τοῦ ἐπὶ τῆς κορυφῆς τοῦ Ἀρακύνθου Ψῆλῆ Παναγιαῖ ὁμωνύμου ναοῦ.



β. Δεῖγμα τοιχοδομίας τοῦ τείχους τῆς Λυσιμαχίας.