

4. ΑΝΑΣΚΑΦΑΙ ΕΝ ΣΕΣΚΛΩ

Ἡ ἀνασκαφικὴ ἔρευνα ἐπὶ τῆς προϊστορικῆς ἀκροπόλεως τοῦ Σέσκλου κατὰ τὸ παρὸν ἔτος ἀπέβλεψε κυρίως εἰς τὴν λεπτομερειακὴν σπουδὴν τῶν ἐπιχώσεων τῆς Ἀρχαιοτέρας Νεολιθικῆς, μάλιστα δὲ τῆς ἀρχαιοτάτης περιόδου, ἡ ὁποία, ἐκ τῆς παντελοῦς ἀπουσίας κεραμεικῆς, ἀπεκλήθη «Προκεραμεικὴ» Νεολιθικὴ. Αἱ σχέσεις τῆς περιόδου ταύτης πρὸς τὰς ἐπομένας «κεραμεικὰς» φάσεις τῆς Νεολιθικῆς καὶ ἡ ἀκολουθία τῶν φάσεων αὐτῶν εἰς τὴν στρωματογραφίαν, ὑπῆρξεν ὁ εἰδικὸς προκαθορισμένος στόχος τῆς ἐργασίας μας.

Αἱ ἀνασκαφαὶ ἐνετοπίσθησαν εἰς τὴν ΒΑ. πλευρὰν τῆς ἀκροπόλεως, ὅπου αἱ ἐπιχώσεις ἀφῆθησαν κατὰ τὸ πλεῖστον ἄσκαφοι ὑπὸ τοῦ Χρ. ΤΣΟΥΝΤΑ καὶ ὑπῆρχε προσέτι χώρος πρὸς σκαφήν, χωρὶς τὴν θυσίαν ἀξιολόγων ἀρχιτεκτονικῶν λειψάνων τῶν μεταγενεστέρων περιόδων. Οἱ κύριοι τομεῖς ὑπῆρξαν δύο, ὁ ἀνατολικὸς (Τομεὺς I) καὶ ὁ βόρειος (Τομεὺς II)¹. Ὁλόκληρος ὁ ἀνασκαφὴς χώρος διηρέθη εἰς τετράγωνα, πλευρᾶς δύο μέτρων, τὰ δὲ εὐρήματα ἔλαβον πλὴν τοῦ χαρακτηρισμοῦ τοῦ στρώματος καὶ τοῦ βάρους καὶ τὴν ἔνδειξιν τοῦ τετραγώνου, εἰς τὸ ὅποῖον ἀνευρέθησαν. Κατ' ἐξαιρέσιν, κατὰ τὴν ἀνασκαφὴν τοῦ προκεραμεικοῦ στρώματος εἰς τὸν τομέα II, τὰ εὐρήματα ἐποποθετοῦντο κατὰ χώραν ἐπὶ σχεδίου ὑπὸ κλίμακα 1:20.

Τομεὺς I. Εἰς τὸν ἀνατολικὸν τομέα ἡ σκαφὴ μόνον εἰς μικρὸν τμήμα ἔφθασε μέχρι τοῦ στερεοῦ ἐδάφους, λόγῳ τῆς παρεμβολῆς σημαντικῶν ἀρχιτεκτονικῶν λειψάνων τοῦ λεγομένου «Πολιτισμοῦ τοῦ Σέσκλου» (ἦτοι τῆς κλασικῆς περιόδου τῆς ἄλλοτε ἀποκαλουμένης «Ἀρχαιοτέρας Νεολιθικῆς», τὴν ὁποίαν χαρακτηρίζουν τὰ γραπτὰ ἀγγεῖα τῶν ρυθμῶν Α3). Πρόκειται περὶ οἰκῆματος τετραπλεύρου κατόψεως, λιθοκτίστου κατὰ τὸ θεμέλιον καὶ τὴν κρηπίδα, πλάτους ἐσωτερικῶς 6 μέτρων καὶ μήκους 6.50 ἐντὸς τοῦ τομέως, ὀλικῷ δὲ μήκους πιθανῶς ὑπὲρ τὰ 8 μέτρα. Τὸ κτίσμα αὐτὸ εἶναι τὸ μέγιστον μέχρι τοῦδε ἀποκαλυφθὲν ἐν Σέσκλῳ τῆς

¹ Τὴν ἐπίβλεψιν τῶν ἀνασκαφικῶν συνεργειῶν εἰς τοὺς τομεῖς αὐτοὺς καὶ τὴν ἄμεινον κατὰ χώραν καταγραφὴν τῶν εὐρημάτων ἀνέλαβον αἱ ἀρχαιολόγοι δ. Αἰκατέρ. Παπαζαφεύρη (Τομεὺς I) καὶ κ. Μαρία Θεοχάρη (Τομεὺς II).

Χρῆς συγκολλητοῦ ἐξετέλεσεν ὁ τεχνίτης Γ. Μαρίνης ὁ ἑκτακτος φύλαξ τῶν ἀρχαιοτήτων Σέσκλου Ἀπόστολος Τσουρτσούλης εἰργάσθη μὲ πραγματικὴν αὐτοθυσίαν διὰ τὴν ἐπιτυχῆ διεξαγωγὴν τοῦ ἀνασκαφικοῦ ἔργου.

«Ἀρχαιοτέρας Νεολιθικῆς». Ἡ ἀρχικὴ εἴσοδος τοῦ οἰκοδομήματος αὐτοῦ εὐρέθη κατὰ τὸ μέσον περίπου τοῦ νοτίου τοίχου, προσεκτίσθη καὶ ἀπεφράχθη ὅμως μεταγενεστέρως, ὅταν ἐν ἐπαφῇ σχεδὸν ἐκτίσθη παραπλευρῶς ἄλλο οἶκωμα τῆς αὐτῆς περιόδου, τοῦ ὁποῦο μικρὰ τμήματα μόνον περιεσώθησαν, ἐνῶ τὸ μεγαλύτερον μέρος κατεστράφη λόγω τῆς ἰσχυρᾶς κλίσεως τῶν ἐπιχώσεων πρὸς τὸ νότιον ἄκρον τῆς ἀκροπόλεως. Παρὰ τοὺς τοίχους τοῦ μεγάλου οἰκήματος, προπάντων κατὰ τὴν ἀνατολικὴν γωνίαν καὶ ὑπὸ στρώμα πηλῶν ἐπαλείφειως τῆς στέγης, εὐρέθησαν πολυάριθμα τεμάχια ἀγγείων, κατὰ μέγιστον ποσοστὸν μονόχρωμα (Α1), προφανῶς ἀποθημευθέντα ἐκεῖ πρὸ τῆς καταστροφῆς τῆς οἰκίας καὶ τῆς πτώσεως τῆς στέγης.

Εἰς τὰ ὑπερκείμενα, νεώτερα στρώματα ἀνεκαλύφθησαν κατ' ἀρχὰς τρεῖς τάφοι τῆς Ἐποχῆς τοῦ Χαλκοῦ, ἀκτέριστοι, περαιτέρω δὲ τοῖχοι, βόθροι καὶ ἐστία οἰκημάτων τῆς περιόδου τοῦ Ραχμανίου (Λιθοχάλκου) καὶ τῆς Νεωτέρας Νεολιθικῆς, ἀξιόλογος κεραμικὴ τῶν περιόδων αὐτῶν (μεταξὺ ἄλλων διακρίνεται ἡ ὠραία φιάλη τοῦ «ρυθμοῦ τοῦ Διμηνίου» τοῦ πίνακος 30α), ποσότης ἀπηνθρακωμένου σίτου καὶ ἄλλων δημητριακῶν καὶ πολλὰ ἄλλα εὐρήματα, ὡς λίθιναι ἀξίναι καὶ σμίλη, ἄφθονοι λεπίδες ὀψιανοῦ καὶ πυριτολίθου, πήλινα εἰδῶλια καὶ σφραγιῖδες.

Το μ ε υ ς ΙΙ. Ἡ σκαφή εἰς τὸν τομέα τοῦτον ἔφθασε μέχρι τοῦ στερεοῦ ἐδάφους, ἀπέβλεψε δὲ κυριώτατα εἰς τὴν ἔρευναν τοῦ προκεραμικοῦ στρώματος. Τὰ ὑπερκείμενα στρώματα τῆς «Κεραμικῆς» Νεολιθικῆς ἀπέδωσαν καὶ ἐναῦθα ἄφθονον ὑλικόν, σχετικῶς ὅμως πενιχρὰ ἀρχιτεκτονικὰ λείψανα. Πρέπει πάντως νὰ σημειωθῇ, ὅτι ὄρυγμα τῆς περιόδου τοῦ Διμηνίου εἶχε διαταράξει μέρος τῆς ἐπιχώσεως, μέχρι βάθους 2.50 μ. περίπου. Κατωτέρω εὐρέθησαν λείψανα σημαντικοῦ κτηρίου τῆς Ἀρχαιοτέρας Νεολιθικῆς, καταστραφέντος διὰ πυρός, ὡς ἐμαρτύρουν τὰ ἰσχυρῶς ὀπτημένα τεμάχια πηλοῦ ἐπαλείφειως τῆς στέγης, τὰ ὁποῖα ἀπήρτιζον στρώμα ὀλόκληρον, πάχους ἡμίσεος μέτρου καὶ πλέον.

Τὸ στρώμα τῆς Ἀρχαιοτ. Νεολιθ. ΙΙ ἀντιπροσωπεύεται εἰς τὸν τομέα ΙΙ μὲ σχετικῶς λίαν λεπτὴν ἐπίχωση, ἐκ τῆς ὁποίας προῆλθε τὸ μαρμαρίνον ἀγγεῖον τοῦ πίνακος 30γ, σπουδαῖον καθ' ἑαυτό, ἀλλὰ καὶ ἐπειδὴ εἶναι ὡσειδῆς τὸ σχῆμα (μῆκος 21.5 καὶ πλάτος 17.5 ἑκατοστόμετρα) καὶ ἡμιτελές, ἄρα ἐπὶ τόπου κατασκευασθέν.

Τῆς ἀρχαιοτέρας φάσεως τῆς «Κεραμικῆς» Ἀρχαιοτ. Νεολιθικῆς (Περίοδος Ι) ἀνεκαλύφθη εἰς τὸ σημεῖον τοῦτο ἡ παχυτέρα ἐν Σέσκλῳ ἐπίχωσις (0.80-0.90 μ.) ἀντιστοίχως δὲ τὰ εὐρήματα καὶ ἀρχιτεκτονικὰ λείψανα ὑπῆρξαν πλούσια καὶ ἰδιαιτέρως διαφωτιστικά, ἐπιβάλλοντα τὴν συνέχισιν τῶν ἀνασκαφῶν πρὸς τὴν κατεύθυνσιν αὐτήν. Τὰ οἰκήματα, ὡς συνάγεται ἐκ τῶν περι-

σωθέντων λειψάνων, ἦσαν πασσαλόπηκτα, καί, ἐάν κρίνωμεν ἐξ ἑνὸς παραδείγματος, εὐθυγράμμου κατόψεως.

Ἐκ τῆν κεραμεικῆν (πίν. 30δ) δὲν θὰ μνημονεύσωμεν, εἰμὴ μόνον ὅτι ἔχει ἰδιαιτέραν σημασίαν: Ἐκ βάθους 4 μέτρων καὶ κατωτέρω, δηλ. πρὸς τὸ κατώτατον ὄριον τοῦ ἀρχαιοτάτου κεραμικοῦ στρώματος, τὰ ὄστρακα ἀγγείων εἶναι τόσον σπάνια, ὥστε μετὰ βίας δικαιολογεῖται ὁ χαρακτηρισμὸς «Κεραμεικῆ» φάσις. Τὰ ἀγγεῖα εἶναι ἐξαιρετικῶς περιωρισμένα ἀριθμητικῶς, ἀλλὰ καὶ ἀληθῶς πρωτόγονα κατὰ τὴν τεχνικὴν, μελανῶν, τεφρῶν καὶ σκοτεινῶν καστανῶν ἀποχρώσεων, χονδροειδῆ ὡς ἐπὶ τὸ πλεῖστον, ἀλλ' ἐπαρκῶς ὠπτημένα. Ἐν μικροσκοπικῶν ἀγγείων, σχεδὸν ἐντελές, εἶναι ἄξιον ἰδιαιτέρας μνείας, ἐπεὶδὴ κοσμεῖται δι' ἐμπιέστων βαθειῶν αὐλακώσεων ἐνθυμίζει τὰ παλαιότερα ὅμοια ἀγγεῖα τῆς Νέας Μάκρης ἐν Ἀττικῇ, οὐδόλως δὲ τὰ ἐκ τῆς Θεσσαλίας καὶ ἄλλων περιοχῶν γνωστὰ πρῶτα ἐμπιέστα ἀγγεῖα (impressed). Τὸ ἀγγεῖδιον αὐτὸ φαίνεται μιμούμενον ξύλινον πρότυπον καὶ δὲν ἔχει τίποτε ἀπὸ τὴν εὐκαμψίαν τῆς πηλοπλαστικῆς (πίν. 30β).

Ἐπι βαθύτερον ἢ κεραμεικῆ τείνει νὰ ἐξαφανισθῇ σχεδὸν ὀλοσχερῶς, ἀλλὰ καὶ εἰς τὸ ἀνώτατον μέρος τῆς προκεραμεικῆς ἐπιχώσεως ἀπαντοῦν σποραδικὰ τινὰ ὄστρακα. Πρόκειται περὶ τῶν τεμαχιῶν 8-10 ἀγγείων ἐν συνόλῳ ἐκ τοῦ τομέως II, ἅτινα δύνανται νὰ θεωρηθοῦν ὡς δείγματα τῶν πρώτων ἀποπειρῶν κατασκευῆς πηλίνων ἀγγείων.

Τοῦτο τοῦλάχιστον δεικνύουν καὶ ἡ στρωματογραφικὴ τάξις καὶ τὰ τεχνικὰ χαρακτηριστικὰ τῶν ἀγγείων αὐτῶν: Ὁ πηλὸς εἶναι ὡς ἐπὶ τὸ πλεῖστον λίαν ἀκάθαρτος, ἢ πλάσις αὐτοῦ ἀτελής, τὰ τοιχώματα ἐξαιρετικῶς παχέα (συνήθως παχύτερα τοῦ ἑνὸς ἑκατοστομέτρου) καὶ ἐμφανῆ τὰ ἴχνη τῆς προσπαθείας τοῦ πρωτογόνου ἀγγειοπλάστου πρὸς ἐξομάλυνσιν τῆς ἐπιφανείας. Ἡ ὀπτησις εἶναι ἄλλοτε ὑπὲρ τὸ δέον ἰσχυρά, ἄλλοτε δὲ ἀτελής, ἢ ἐπιφάνεια καπνισμένη καὶ τὰ τοιχώματα εὐθρυπτα. Ἐπὶ πλέον τὰ σχήματα τῶν ἀγγείων εἶναι σφαιρικὰ καὶ λίαν μικρὰ κατὰ τὸ μέγεθος, τὰ χεῖλη κλίνουσι πρὸς τὰ ἔσω πάντοτε καὶ ἀντὶ βάσεων ἐδράζονται ἐπὶ τοῦ πεπλατυσμένου πυθμένου. Γενικῶς φαίνονται μιμήσεις ξυλίνων ἢ λιθίνων ἀγγείων καὶ δὲν ἔχουν τίποτε κοινὸν μὲ τὴν ρευστότητα τῶν μορφῶν τῆς πηλοπλαστικῆς.

Εἰς δύο παραδείγματα διακρίνονται εἰς τὴν ἐξωτερικὴν ἐπιφάνειαν τὰ ἀποτυπώματα τῆς ψιάθου, διὰ τῆς ὁποίας τὸ πηλινὸν ἀγγεῖον συνεκρατεῖτο, ἀλλὰ δὲ δύο ἀγγεῖα εἶναι ἐ ν τ ε λ ὡ ς ἄ ν ο π τ α. Τῶν τελευταίων τούτων ἀγγείων ὁ καθαρισμὸς ἐπετεύχθη μὲ πολλὴν δυσκολίαν, ἐπεὶδὴ τὰ ὄστρακα διελύοντο ἐν τῷ ὕδατι· προφανῶς, εἶχον ἅπλῶς ξηρανθῆ εἰς τὸν ἥλιον.

Τὰ πρωτόγονα γνωρίσματα τῶν τεμαχιῶν αὐτῶν δὲν εἶναι ἀσφαλῶς τυχαῖα. Μαρτυροῦν περὶ τῆς πρωιμότητος καὶ συμφωνοῦν πρὸς τὴν στρωματογραφικὴν τῶν τάξιν, ἢ ὁποία ἐπιτρέπει τὴν χρονολόγησιν αὐτῶν εἰς τὰ μέσα

περίπου τῆς 7ης Χιλιετηρίδος π.Χ. (ἐφ' ὅσον βεβαίως ἀποδεχθῶμεν τὰς ἀλαχοῦ ἐπιτευχθείσας ἀπολύτους χρονολογίας, διὰ τῆς μεθόδου τοῦ ραδιενεργοῦ ἀνθρακος). Τόσον πρῶμα ἀγγεῖα δὲν εἶναι γνωστὰ ἐξ ἄλλων συνοικισμῶν τῆς Ἑλλάδος — καὶ πιθανῶς καὶ ἐκτὸς αὐτῆς.

Εἴμεθα ἤδη ὑποχρεωμένοι ἐκ τῶν εὐρημάτων νὰ δεχθῶμεν, ὅτι κατὰ τὸ τέλος τῆς «Προκεραμεικῆς» Περιόδου οἱ κάτοικοι τῆς ἀκροπόλεως τοῦ Σέσκλου ἤρχισαν τὴν κατασκευὴν καὶ ἀγγείων ἐκ πηλοῦ, παραλλήλως πρὸς τὰ ξύλινα καὶ ψιθάνα ἀγγεῖα καὶ δοχεῖα, τὰ ὅποια ἀπὸ μακροῦ ἦσαν ἐν χρήσει, κατ' ἀκολουθίαν δὲ ὅτι ἡ μετὰ β α σ ι ς ἀ π ὸ τ οῦ « π ρ ο κ ε ρ α μ ε ι κ οῦ » σ τ α δ ί ο υ εἰ ς τὸ « κ ε ρ α μ ε ι κ ὸ ν » ὑ π ἤ ρ ξ ε ν ὀ μ α λ ῆ καὶ φ υ σ ι ο λ ο γ ι κ ῆ.

Τὸ πόρισμα τοῦτο ἔχει τεραστίαν σημασίαν διὰ τὴν ἑλληνικὴν προϊστοριολογίαν, ὡς θὰ ἴδωμεν δὲ ἀμέσως ἐν συνεχείᾳ, ἐπιβεβαιοῦται καὶ ἐνισχύεται καὶ ἐξ ἄλλων εὐρημάτων καὶ ἀνασκαφικῶν δεδομένων: Τὸ χαρακτηριστικώτερον στοιχεῖον ἀποδείξεως τῆς συνεχείας τῶν δύο περιόδων εἶναι τὰ μέχρις ἐσχάτων θεωρούμενα «τυπικὰ» τῆς Προκεραμεικῆς Περιόδου εὐρήματα, τὰ λεγόμενα «ἐνώτια», ἦτοι μικρὰ λίθινα, κατὰ τὸ πλεῖστον, ἢ πῆλινα μυκητόσχημα κοσμήματα(;), τὰ ὅποια εὐρέθησαν εἰς τὰ προκεραμεικὰ στρώματα τῆς Ἀργίσης (ΜΙΛΟΪΔΙΕ), τοῦ Σέσκλου, τῆς Σουφλὶ Μαγούλας κ.ἄ. προϊστορικῶν συνοικισμῶν τῆς Θεσσαλίας. Τοιαῦτα «ἐνώτια» εὐρέθησαν ἐφέτος εἰς τὸ Σέσκλον δώδεκα (12), ἐξ αὐτῶν δὲ τὰ ἐξ προέρχονται ἐξ ἀδιαταράκτων προκεραμεικῶν στρωμάτων τὰ ἄλλα δὲ εἴτε ἐξ ἀμφιβόλου θέσεως τοῦ προκεραμεικοῦ στρώματος (2), εἴτε ἐκ τοῦ βαθυτέρου μέρους τοῦ στρώματος τῆς ἀρχαιότερας κεραμεικῆς περιόδου (πίν. 31α).

Χαρακτηριστικὸν ἐπίσης στοιχεῖον, ἀποδεικνύον τὴν συνέχειαν τῶν δύο περιόδων, εἶναι ὁ παρατηρηθεὶς «μικρολιθισμὸς» τῶν ἐξ ὀψιανοῦ καὶ πυριτολίθου λιθίνων λεπίδων τῆς Προκεραμεικῆς καὶ τῆς πρώτης «Κεραμεικῆς» περιόδου. Ἐξ ἄλλου πρέπει νὰ τονισθῆ, ὅτι οὐδαμοῦ παρετηρήσαμεν ἐν Σέσκλῳ στρωματογραφικὴν διάκρισιν μεταξὺ «Προκεραμεικῆς» καὶ Κεραμεικῆς Νεολιθικῆς.

Τὰ ἀρχιτεκτονικὰ λείψανα τῆς Προκεραμεικῆς περιόδου ὑπῆρξαν καὶ ἐφέτος πενιχρά. Εἰς τὸν τομέα II ἡ ἀνασκαφὴ τοῦ στρώματος αὐτοῦ (πίν. 32) ἀπεκάλυψε μόνον λαξεύματα ἀκανόνιστου σχήματος ἐντὸς τοῦ στερεοῦ ἐδάφους καὶ πολλὰς ὀπὰς δοκῶν ἢ πασσάλων. Ἡ ἐρμηνεία τῶν λαξευμάτων αὐτῶν δὲν εἶναι εὐχερής, ἐλπίζομεν δὲ νὰ ἐπιτευχθῆ κατὰ τὴν ἐπέκτασιν τῆς σκαφῆς εἰς τὸ μέλλον. Σημειοῦμεν πάντως, ὅτι παρόμοια ὀρύγματα εὐρέθησαν ὑπὸ τοῦ ΜΙΛΟΪΔΙΕ εἰς τὴν Ἀργίσσαν.

Τὰ κινητὰ εὐρήματα τοῦ στρώματος ἦσαν ἄφθονα καὶ χαρακτηριστικά, μάλιστα τὰ πολλὰ (περὶ τὰ 150) τεμάχια λεπίδων ἐκ πυρίτου καὶ ὀψιανοῦ

(πίν. 31β). Ἀξιόλογα ἐξ αὐτῶν εἶναι ἰδίως τυπικά τινα «μικρολιθικά» ἐργαλεῖα, — ἡμισέληνος, τραπέζια, καὶ χαράκται (burins) —, τύπων καθαρῶς «Μεσολιθικῶν», προσέτι δὲ ἐλάχισται κανονικοῦ μεγέθους λεπίδες ἐκ πυριτολίθου. Ὁ ὄψιανός εἶναι συχνότερος εἰς ἀναλογία 3:2 ἐν σχέσει πρὸς τὸν πυριτόλιθον, τοῦτο δὲ ὑποδηλοῖ ὅτι ἦτο εὐχερέστερον προσιτός. Τὸ σπουδαῖον δὲ εἶναι, ὅτι ὄχι μόνον ἐξ ὄψεως ἀλλὰ καὶ κατόπιν πετρογραφικῆς ἀναλύσεως ἐβεβαιώθη¹ ὅτι εἶναι κυκλαδικῆς (καὶ δὴ Μηλιακῆς) προελεύσεως.

Ἀποδεικτικά στοιχεῖα τῆς καλλιιεργείας δημητριακῶν κατὰ τὴν ἀπωτάτην αὐτὴν νεολιθικὴν περίοδον πρέπει νὰ θεωρηθοῦν οἱ εὐρεθέντες ἀπηνθρακωμένοι καρποί, μεταξύ τῶν ὁποίων προσδιορίσθησαν² πῖσον (*Pisum sativum*) καὶ ἄλλα εἶδη ὀσπρίων ἀπὸ τὸ προκεραμεικὸν στρώμα (ἀπὸ τὸ προηγούμενον ἔτος ἔχομεν ἐκ τοῦ αὐτοῦ στρώματος καὶ σῖτον (*Triticum dicoccum*), κριθὴν (*Hordeum vulgare*), ὡς καὶ σῖτον (*Trit. dicoccum*) ἀπὸ τὸ ἀρχαιότατον κεραμεικὸν στρώμα. Ἔμμεσοι ἐξ ἄλλου ἐνδείξεις καλλιιεργείας δημητριακῶν εἶναι καὶ τινα λίθινα ἐργαλεῖα (μυλόλιθοι καὶ ὕπεροι), ὀδοντωταὶ καὶ ἐστιλβωμένα ἐκ τῆς χρήσεως λεπίδες δρεπάνων ἐκ πυριτολίθου κλπ.

Ἀφθονα εὐρέθησαν ὀστᾶ ζώων, κυρίως αἰγῶν ἢ προβάτων, χοίρων καὶ σπανιότερον βοῶν, ἀλλὰ τὰ σπουδαῖα αὐτὰ λείψανα δὲν κατέστη δυνατὸν νὰ ἐξεταστοῦν ὑπὸ εἰδικοῦ. Τέλος, ἐκ τοῦ προκεραμεικοῦ στρώματος κυρίως, ἀλλὰ καὶ ἐκ τῶν στρωμάτων τῶν ἐπομένων περιόδων, περισυνελέγησαν δείγματα ἀνθράκων ἢ ἀνθρακούχου γῆς, συσκευασθέντα ἐντὸς πλαστικῶν σακκιδίων, μὲ τὴν ἐλπίδα ὅτι κάποτε θὰ ἐξεταστοῦν εἰς τὰ εἰδικὰ ἐργαστήρια, ὥστε νὰ ἐπιτευχθῇ ἀπόλυτος χρονολόγησις τῶν στρωμάτων τοῦ Σέσκλου.

Ἀπὸ τὰ πορίσματα τῶν ἐφετινῶν ἀνασκαφῶν εἰς τὸ Σέσκλον πρέπει ἰδιαιτέρως νὰ ἐξαρθῇ ἡ σημασία τῆς διαπιστώσεως κάποιας *συνεχείας* μεταξύ τῆς Προκεραμεικῆς καὶ τῆς Κεραμεικῆς Νεολιθικῆς, ὡς καὶ ἡ παρατήρησις λειψάνων τῶν πρώτων ἴσως ἀποπειρῶν κατασκευῆς ἀγγείων ἐκ πηλοῦ (ἀνοπτα ἀγγεῖα!).

Τὰ στοιχεῖα ταῦτα θεωροῦμεν ἰσχυράς ἐνδείξεις περὶ τοῦ *αὐτόχθονος* τοῦ νεολιθικοῦ πολιτισμοῦ τῆς Θεσσαλίας καὶ τῆς καταγωγῆς αὐτοῦ ἐξ ἐνὸς εἰκαζομένου, ἀλλὰ κατ' ἀνάγκην πάλιν αὐτόχθονος «Μεσολιθικοῦ» ἢ ἐσχάτου Παλαιολιθικοῦ σταδίου, λείψανα τοῦ ὁποίου δὲν ἔχουν πρὸς τὸ παρὸν εὐρεθῆ.

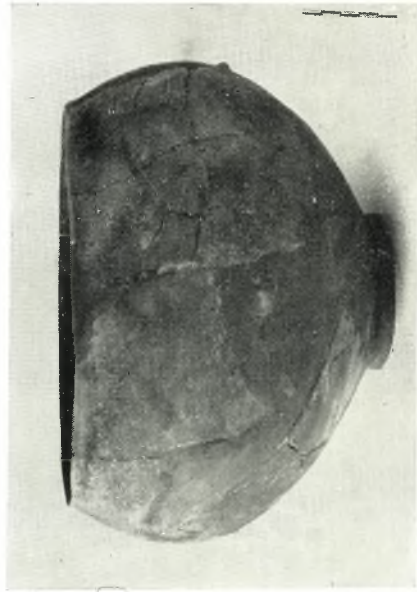
ΔΗΜΗΤΡΙΟΣ Ρ. ΘΕΟΧΑΡΗΣ

¹ Ἡ ἐξέτασις δείγματος ὄψιανου ἐκ τοῦ προκεραμεικοῦ στρώματος τοῦ Σέσκλου ὀφείλεται εἰς τὸν κ. COLIN RENFREW, τῆς Ἀγγλικῆς Ἀρχαιολογικῆς Σχολῆς.

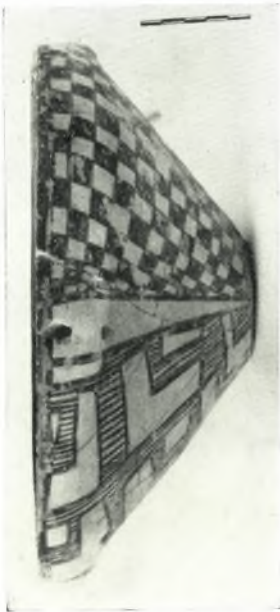
² Τοὺς ἀπηνθρακωμένους καρπούς τοῦ Σέσκλου καὶ ἄλλων προϊστορικῶν συνοικισμῶν τῆς Θεσσαλίας ἐξήγαγεν εἰς τὸ Μουσεῖον Βόλου ἡ κ. JANE RENFREW, τὰ πορίσματα δὲ τῆς ἐργασίας της θὰ δημοσιευθοῦν προσεχῶς.



β. Μικροσκοπικόν ἀγγεῖδιον τῆς ἀρχῆς τῆς
κεραμεικῆς ἐκ Σέσκλου.



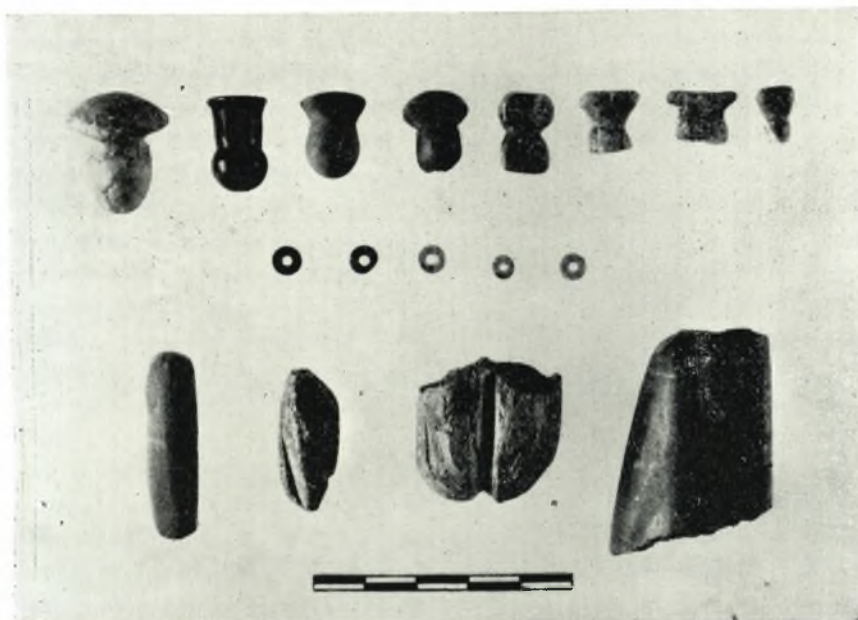
δ. Πήλινον ἀγγεῖον τοῦ τέλους τῆς ἀρχαιότητος
κεραμεικῆς νεολιθικῆς περιόδου.



α. Φιάλη τοῦ «ρυθμοῦ τοῦ Διμηγίου»
ἐκ Σέσκλου.



γ. Μαρμαρίνον ἀρχαιότερον νεολιθικόν
ἀγγεῖον (ἡμιτελές).



α. Λίθια «ἐνώτια» ψῆφοι ὄρμου κ.ἄ. ἀντικείμενα ἐκ τοῦ προκεραμικοῦ στρώματος τοῦ Σέσκλου (τὰ δύο πρῶτα, ἄνω, προέρχονται ἐκ τῶν ἀρχῶν τῆς κεραμεικῆς Νεολιθικῆς).



β. «Μικρολιθικά» ἐργαλεῖα ἐκ πυριτολίθου.



”Αποψις τμήματος τῆς ἀνασκαφῆς τοῦ προκεραμικοῦ στρώματος.