

Αἱ ἀνασκαφαὶ τοῦ 1957 ὑπῆρξαν ὀλιγοήμεροι καί, πλὴν στερεωτικῶν ἐργασιῶν εἰς τὸν τάφον 1 Μυρσινοχωρίου (Ρούτση), περιορίσθησαν ἀποκλειστικῶς εἰς τὴν ἀνασκαφὴν τοῦ δρόμου τοῦ γειτονικοῦ τάφου 2, ὅστις κατὰ τὸ 1956 ἀπέδωκε πλούσια εὐρήματα.

Ἡ ἀνασκαφὴ ἀπέδωκεν ἐνδιαφέροντα ἐπιστημονικὰ δεδομένα καὶ διὰ τὴν ἱστορίαν τοῦ τάφου καὶ διὰ τὴν ἱστορίαν τῶν βασιλικῶν ἢ περιγικικῶν ἐνταφιασμῶν κατὰ τὴν μυκηναϊκὴν ἐποχὴν. Ἡ πρόσοψις τοῦ τάφου (πίν. 52α) διατηρεῖται κάτω τοῦ ὕψους τοῦ ἀπολεσθέντος ἀνωφλίου του. Ἡ ἀριστερὰ τῷ εἰσερχομένῳ παραστάς ἔχει σήμερον ὕψος 1.45 μ. καὶ ἡ δεξιὰ 1.30 μ. Τὸ πλάτος τῆς ἀριστερᾶς παραστάδος εἶναι 0.50 μ. καὶ ἔχει ἀκόμη 0.20 μ. κεκρυμμένον ἐντὸς τοῦ μαλακοῦ βράχου. Τοῦναντίον ἡ δεξιὰ παραστάς, οὕσα ὀλόκληρος ὄρατὴ, ἔχει πλάτος 70-75 ἐκ. Ἐχρησιμοποιήθησαν μικροὶ πλακωτοὶ λίθοι, συνήθως πάχους 5-7 ἑκατοστῶν, κατὰ διαστήματα δὲ παρεμβάλλονται καὶ δόμοι λίθων μέχρι 15 ἐκ. ὕψους.

Τὸ ἀρχικὸν δάπεδον τοῦ δρόμου πρέπει φυσικῶ τῷ λόγῳ νὰ εὐρίσκετο εἰς τὴν κατωτάτην (περίπου!) σειρὰν τῶν λίθων τῆς θύρας, καθὼς καὶ τὸ δάπεδον τῆς θόλου. Βραδύτερον ὁμως ἐβάθυναν τὸ περισσότερον μέρος τῆς θόλου, ἀντιστοιχῶς δὲ κατεβίβασαν καὶ τὸ δάπεδον τοῦ δρόμου κατὰ 1 μ. εἰς τὴν ἀρχὴν του καὶ κατὰ 1.30 μ. εἰς τὸ τέλος, ὥστε τὸ νέον κατώφλιον τοῦ τάφου εὐρίσκεται εἰς τὸ βάθος τοῦτο ἀπὸ τῶν κατωτάτων λίθων τῆς θύρας. Κατὰ τὴν νέαν ὁμως λάξουσιν ἀφέθη στενὸν θρανίον, πλάτους 20 περίπου ἐκ., κατὰ μῆκος τοῦ ἀριστεροῦ τοιχώματος τοῦ δρόμου (πίν. 52β δεξιὰ, διότι ἡ εἰκὼν ἐλήφθη ἐξ Ἀνατ.), ὅπερ ἀκριβῶς δεικνύει τὴν ἀρχικὴν κατάστασιν. Εἰς τὴν ἀρχὴν τοῦ θρανίου τούτου ὑπάρχει ἑλλειψοειδὴς σήμερον, ἄλλοτε πιθανῶς κυκλικὴ ἐστία, ἀποτελουμένη ἐκ τοῦ ἰσχυρῶς κεκαυμένου μαλακοῦ πετρώματος. Εἶναι ὄρατὴ ἐπὶ τοῦ πίν. 52β. Ἐπειδὴ περίξ αὐτῆς εὐρέθησαν τεμάχια χονδροειδῶν ἀγγείων ἐρυθροποῦ ἢ μελανοῦ πηλοῦ, ἅτινα προέρχονται ἐκ χυτρῶν, δύναται νὰ θεωρηθῇ βέβαιον, ὅτι εἰς τὴν ἐστίαν ταύτην παρεσκευάζοντο φαγητὰ κατὰ τὰς τελετὰς πρὸς τιμὴν τῶν νεκρῶν.

Δύο αὐλακες εἰς τὸ ἐσωτερικὸν τοῦ τάφου ᾠδήγουν μέχρι τοῦ μέσου περίπου τῆς θόλου. Ἐκ προηγουμένων δὲ παρατηρήσεων καὶ εἰς τοὺς τάφους Τραγάνας δυνάμεθα σήμερον νὰ καταστήσωμεν πιθανωτέραν καὶ διὰ τρίτου παραδείγματος τὴν ἐκφρασθεῖσαν εἰκασίαν, ὅτι πᾶσαι αὗται αἱ τρο-

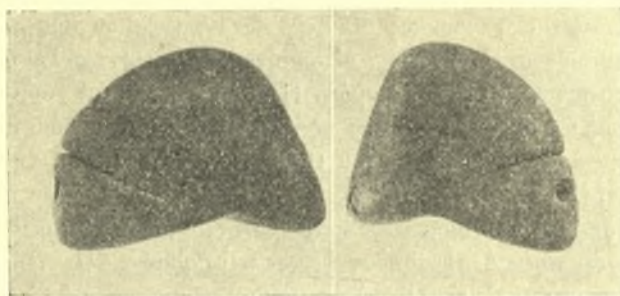
ποποιήσεις εις τούς τάφους έγινοντο δια να ευκολύνουν την έντός του τάφου είσοδον ἄρματος ή άμάξης, έφ' ής έκομίζετο ό νεκρός.

Έντός της θόλου εις μέν τό Ν. μέρος αφέθη τμήμα κύκλου χωρίς να έκβαθυνθῆ, όπερ άπετέλει είδος βάρθρου. Εις τό Β. όμως μέρος ού μόνον έβάρθρουν τό δάπεδον κάτω τών θεμελίων του τάφου, αλλά και ήνοιξαν τούς δύο λάκκους του τάφου, ών ό ύπ' άριθ. 2 ύπέσκαψεν ιδιαιτέρως επικινδύνως τά θεμέλια τούτου. Άποτέλεσμα ύπῆρξεν ή κατάρρευσις ολοκλήρου της Β. πλευράς της θόλου. Ό τάφος ούτως ήχρησεύθη άφου είχε δεχθῆ 6-7 νεκρούς και μετά πάροδον 60-70 έτών άπό της κατασκευής του. Εις τό γεγονός τουτο όφείλεται ή διάσωσις άθίκτων τών τελευταίων δύο νεκρών μετά τών κτερισμάτων των, ένῶ πάντες οί προηγούμενοι είχαν συληθῆ έπ' ευκαιρία τών μεταγενεστέρων ένταφιασμών. Περί του γεγονότος τούτου παρέσχον ένδιαφερούσας ένδειξεις και αί παρατηρήσεις ήμών εις τόν δρόμον του τάφου.

Ήδη κατά την άνασκαφήν του 1956 είχαν ευρεθῆ παρά την άριστεράν παραστάδα της θύρας και εις τόν πυθμένα σχεδόν του δρόμου τό κάτω μέρος ευμεγέθους τριώτου άμφορέως μετά διακοσμήσεως καλαμοειδών. Εις μικράν άπόστασιν προς Δ. ευρέθησαν έφέτος και άφθονα άλλα τεμάχια εκ της κοιλίας του άγγείου, εις τρόπον ώστε μετά τών προηγούμενων ευρεθέντων κατέστη δυνατή ή πλήρης συγκρότησις του άγγείου μετά μικρών μόνον έλλείψεων. Πιθανώς είναι τό άρχαιότατον, πάντως δ' έν τών άρχαιοτάτων άγγείων του τάφου. Άνά την ύπόλοιπον έκτασιν του δρόμου ευρέθησαν μία κύλιξ σχεδόν άνεραία και άρκετά τεμάχια ποτηρίων του λεγομένου τύπου Κεφτί. Εις τό δάπεδον του δρόμου, έρειδόμενος επί του δεξιού τοιχώματος τούτου, ευρέθη χαλκοῦς διπλοῦς πέλεκυς. Είναι πιθανόν, ότι έστία, πέλεκυς, άγγεϊα και άμφορεύς (οῖνου ασφαλώς) έχρησίμευον εις ένα και τόν αυτόν σκοπόν, την όργάνωσιν νεκρικών συμποσίων.

Έντελώς άλλον χαρακτηρισρα φέρουν όλίγα τεμάχια άγγείων ευρεθέντων έντός του δρόμου. Τινά εκ τούτων ανήκουν εις ευμέγεθες άγγεϊον ευρεθέν έν τεμαχίοις κατά την προηγουμένην σκαφικήν περίοδον έσωτερικώς παρά την θύραν του τάφου. Έν άλλο τεμάχιον προσεκολλήθη εις τό ώραϊον άπιοειδές άλάβαστρον του λάκκου 1, όστις ευρέθη τελείως σεσυλημένος. Δύο δέ άλλα τεμάχια προσεκολλήθησαν εις μίαν πρόχουν και έν άρτοειδές άλάβαστρον, ών τά πλείστα τών ύπολοίπων τεμαχίων ευρέθησαν και ανά την θόλον, αλλά και έντός του λάκκου 2, του κυρίου λάκκου, όστις παρέσχε τόν ασύλητον ανώτατον νεκρόν. Οί ύπ' αυτόν 3 ή 4 προηγούμενοι νεκροί είχαν συληθῆ. Ήπειδή δέ ευρέθη εις τόν δρόμον και χαλκοῦς επιχρυσωμένος ήλος και άλλα τεμάχια χαλκών αντικειμένων, κατά δέ την προηγουμένην περίοδον είχαν ευρεθῆ προδ της θύρας χρυσῆ ταινία, τό συμπέρασμα είναι προφανές: Τό χῶμα εκ τών λάκκων του τάφου εξήγετο έντός σάκκων ή σπυριδων

εἰς τὸν δρόμον ἐκ τοῦ ἡμίφωτος τῆς θόλου, ἵνα ἐρευνηθῇ ἐν ἀνέσει. Ἐν τοῦτο ἐγίνετο ὑπὸ τῶν οἰκείων τῶν νεκρῶν ἢ ἂν ἐπρόκειτο περὶ λαθραίας τυμβωρυχίας ἐκ μέρους τοῦ ἐργατικοῦ προσωπικοῦ δὲν δυνάμεθα νὰ εἰπώμεν. Εἶναι φανερόν, ὅτι πρὸς ἕκαστον ἐνταφιασμὸν ἐκενοῦτο πλήρως ὁ δρόμος καὶ ἀπετειχίζετο ἡ θύρα, ἐγίνοντο καθάρσεις, θυσίαι, ἐκαπνίζετο καὶ διηυθετεῖτο τὸ ἐσωτερικὸν τοῦ τάφου. Ἐκαστον ἐνταφιασμὸν ἐπηκολούθουν τελεταὶ πρὸς τιμὴν τοῦ νέου νεκροῦ καὶ ἀσφαλῶς καὶ τῶν παλαιότερων. Ταῦτα δὲ πάντα ἀπῆλθον πλείονας ἡμέρας, ὡς ἐκ τούτου εἶδος στοιχειώδους ταρι-



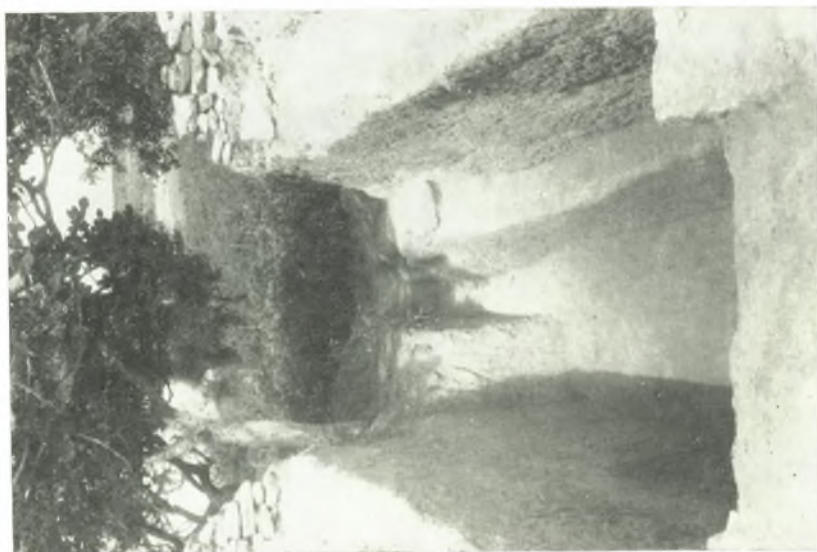
Εἰκ. 1. Σφραγὶς ἐξ ἠλέκτρου ἐκ τοῦ δρόμου τοῦ τάφου.

χεύσεως ἦτο προφανῶς ἀναγκαῖον. Ὁ Πάτροκλος ἢ ὁ Ἐκτωρ, ὡς γνωστόν, μένουν ἐπὶ πολλὰς ἡμέρας ἀταφοί, λόγῳ τῶν πολλαπλῶν παρασκευῶν.

Ἄλλα εὗρηματα ἐκ τοῦ δρόμου εἶναι βέλη τινὰ λίθινα καὶ λείψανα ἐνὸς χαλκίνου, ὡς καὶ τεμάχιον πυρίτου, ἐξ οὗ ἀπεκόπτοντο αἱ λεπίδες τῶν κατασκευαζομένων βελῶν. Τὸ σπουδαιότατον ὅμως εὗρημα ὑπῆρξεν εὐμεγέθους ἐξ ἠλέκτρου σφραγὶς ἀκανονίστου σχήματος, φέρουσα δύο τρήματα ἐγκαρσίως καὶ βαθεῖαν ἐγκοπὴν εἰς τὴν μίαν πλευράν. Τὸ σφραγιστικὸν πεδῖον εἶναι ἑλλειψοειδὲς καὶ φέρει ἀβαθεῖς, μόλις διακρινόμενας παραλλήλους γραμμὰς κατὰ τὸν μικρὸν ἄξονα τῆς ἑλλείψεως. Θὰ ἔλεγέ τις, ὅτι παριστᾷ κοράνιον μὲ τὰς γραμμώσεις τοῦ οὐρανίσκου. Ἡ μεγίστη διάμετρος τῆς σφραγίδος εἶναι 0.045 καὶ τὸ ὕψος 0.03 (εἰκ. 1).

Ἴσως δὲν πρόκειται περὶ σφραγιδος, ἀλλὰ περὶ ἀπλῆς ψήφου μετὰ περιπλόκου διατρήσεως. Περὶ τῶν ψήφων δὲ τούτων, αἱ ὁποῖα ἔχουν ἰδιαιτέραν σημασίαν διὰ τὴν χρονολόγησιν τῆς μεσαίας περιόδου τοῦ χαλκοῦ τῆς κεντρικῆς Εὐρώπης, ἔγραψε τελευταίως μονογραφίαν ὁ κ. ΒΛΑΔΙΜΗΡΟΣ ΜΠΟΡΖΕΤΣ ἔπ' εὐκαιρίᾳ ἀναλόγων εὐρημάτων ἐκ τοῦ βασιλικῆς περιβόλου Β τῶν Μυκητῶν (Germania 33, 1955, σ. 316-319).

ΣΠΥΡΙΔΩΝ ΜΑΡΙΝΑΤΟΣ



β. Ὁ δρόμος τοῦ τάφου ὁρῶμενος ἐξ Α.
(ἐκ τῆς θόλου).



α. Πρόσοψις τοῦ τάφου 2 Μυρσινοχωρίου.