

## 18. ΑΝΑΣΚΑΦΗ ΦΑΡΩΝ

Εἰς τὴν περιοχὴν τῶν Φαρῶν ἐπεχειρήθη κατὰ μῆνα Νοέμβριον μικρά, ἔνεκα τοῦ περιορισμοῦ τῶν πιστώσεων, ἀνασκαφικὴ ἔρευνα, ἣτις ἀπέβλεψε κυρίως εἰς τὸν καθαρισμὸν τῶν δύο θολωτῶν τάφων, οἱ ὅποιοι εἶχον ἀποκαλυφθῆ πέρυσι ὑπεράνω τοῦ χωρίου Ροδιά<sup>1</sup>.

Ὁ τάφος Α ἐμφανίζει ἐπιμελεστέραν οἰκοδομικὴν κατασκευὴν καὶ φαίνεται νὰ εἶναι παλαιότερος. Ἔχει διάμετρον 3.95 μ. καὶ οἱ τοῖχοι τῆς θόλου σῶζονται εἰς ὕψος 0.90 - 2.20 μ. Ἄλλ' ἐπειδὴ εἰς τινὰ σημεῖα ἦσαν ἔτοιμοι νὰ καταρρεύσουν, δὲν κατέστη δυνατὸς ὁ πλήρης καθορισμὸς τοῦ ἐσωτερικοῦ. Πάντως ὁ τάφος εἶχε συληθῆ καὶ οὐδὲν εὗρημα ἀπέδωσε, πλὴν ὀλίγων ὀστράκων. Εὗρέθησαν ἐπίσης λείψανα κρανίου καὶ ὀστᾶ ἐν ἀταξίᾳ, ἄλλα ἐπὶ τοῦ δαπέδου τοῦ τάφου καὶ ἄλλα εἰς ὕψος 0.25 μ. ἀπ' αὐτοῦ, ἐπάνω εἰς πλάκας προερχομένας ἀπὸ τὰ τοιχώματα τῆς θόλου, ἔνδειξις περὶ τῆς ἀναμοχλεύσεως, ἣτις ἐγένετο μετὰ τὴν κατάρρευσιν. Ὁ δρόμος ἔχει μῆκος 2.90 μ. καὶ πλάτος 1.35 μ., τὸ στόμιον τοῦ τάφου πλάτος 1.05 μ. καὶ βάθος 0.40 μ. Ἡ εἴσοδος τοῦ τάφου, ἣτις βλέπει πρὸς Ν., ἐφράσσετο διὰ δύο πλακῶν καὶ τρεῖς μικρότεροι πλάκες ἐσχημάτιζον κατώφλιον εἰς ὕψος 0.25 μ. ἀπὸ τοῦ δαπέδου. Ἄλλη μῆκος 0.95 μ. ἔκειτο εἰς τὴν ἀρχὴν τοῦ δρόμου (πίν. 50α).

Εἰς τὸν τάφον Β ἀφηρέθησαν αἱ μεγάλαι πλάκες, αἵτινες ἐκάλυπτον τὸν δρόμον (πίν. 50β). Ὁ ἀριστερὸς τοῖχος εὗρέθη νὰ ἔχη καταρρεύσει, ὁ δεξιὸς εἰς ὕψος 0.55 μ. παρουσιάζει ἔσοχὴν πλάτους 0.20 μ., ἣτις προχωρεῖ μέχρι τῆς θέσεως τοῦ ὑπερθύρου, κατόπιν ὁ τοῖχος συνεχίζεται ἐνιαῖος καὶ εὐθύγραμμος, χωρὶς νὰ διαμορφώνεται στόμιον. Ἡ εἴσοδος τοῦ τάφου, ἣ ὁποία βλέπει πρὸς Δ. καὶ ἔχει ὕψος 1.57 μ. καὶ πλάτος 1 μ., ἐφράσσετο διὰ τοιχαρίου ἐκ πλακοειδῶν λίθων. Τὸ ὑπέρθυρον ἀποτελεῖται ἐκ τριῶν πλακῶν, ὧν ἡ ἐσωτερικὴ μῆκος 2.20 μ. ἔχει τὴν πρὸς τὴν θόλον πλευρὰν διαγράφουσαν ἐλαφρὰν καμπύλην. Καὶ εἰς τὴν περίπτωσιν ταύτην δὲν κατέστη δυνατὸν νὰ ὀλοκληρωθῆ ὁ καθαρισμὸς τοῦ ἐσωτερικοῦ τῆς θόλου, διότι ὑπῆρχε κίνδυνος νὰ καταρρεύσουν τὰ πλάγια τοιχώματα καὶ ἦτο ἀπαραίτητον νὰ συνδυασθοῦν ἀναστηλωτικαὶ ἐργασίαι. Ἡ κατὰ τὸν ἄξονα τοῦ δρόμου διάμετρος τῆς θόλου εἶναι 5.20 μ., ἀλλὰ τὸ σχῆμα δὲν εἶναι κανονικὸς κύκλος (εἰς τὸ ὕψος τοῦ ὑπερθύρου ἢ διάμετρος αὐτῆ μετρεῖ 4.70 μ., ἐνῶ ἡ ἐγκαρσία 4.20 μ.).

<sup>1</sup> ΠΑΕ 1956, σ. 193 κέ.

Εἰς τὸ ἐσωτερικὸν τοῦ τάφου ἐπὶ τοῦ διαπέδου καὶ μέχρι ὕψους 0.40 μ. εὐρέθησαν ἄφθονα ὄστρακα μεταγενεστέρων ἀγγείων, τεμάχια κεράμων καὶ ὄστᾶ ζῶων ἀνάμικτα μὲ πλάκας, αἵτινες εἶχον καταπέσει ἀπὸ τὸ ἀνώτερον τμήμα τῆς θόλου (μία τῶν πλακῶν πιθανῶς εἶχε χρησιμοποιηθῆ ὡς τὸ «κλειδί» τῆς θόλου), εἰς ἓν δὲ σημεῖον ἐνεφανίσθη στρῶμα κεκαυμένου χώματος καὶ λείψανα ἀνθρώπων. Φαίνεται ὅτι μετὰ τὴν πρώτην κατάρρευσιν τῆς θόλου τὸ ἐσωτερικὸν ἐχρησιμοποιήθη καὶ ἀνεμοχλεύετο, διότι ὄστρακα καὶ τεμάχια κεράμων συνανήκοντα εὐρέθησαν εἰς διάφορα ἐπίπεδα. Τὰ ὄστρακα καὶ οἱ κέραμοι ἀνάγονται εἰς παλαιοχριστιανικοὺς χρόνους, ὥστε ἡ σύλλησις τοῦ τάφου ἔλαβε χώραν εἰς παλαιὰν ἐποχὴν. Βραδύτερον, εἰς μεσοβυζαντινοὺς χρόνους, ἐὰν ἀποτελῆ ἐπαρκῆ ἔνδειξιν ἐν ὄστρακον εὐρεθὲν εἰς ὕψος 0.50 μ. ἀπὸ τοῦ διαπέδου, ἐσημειώθη δευτέρα καὶ εἰς μεγαλύτεραν ἔκτασιν κατάρρευσις – ὑψηλότερον ὑπῆρχον μόνον πλάκες ἐκ τοῦ οἰκοδομικοῦ ὕλικου τῆς θόλου –. Ἐν χαλκοῦν βυζαντινὸν κοχλιάριον εὐρέθη εἰς τὸν δρόμον διολισθῆσαν διὰ μέσου τῶν καλυπτουσῶν τοῦτον πλακῶν.

Ἡ ἀνασκαφικὴ ἔρευνα ἐξηκολούθησεν ἐπὶ διήμερον μὲ καθαρῶς δοκιμαστικὸν χαρακτῆρα παρὰ τὸ χωρίον Καταρράκτης, ἐπὶ ἐνὸς ὑψώματος, τὸ ὁποῖον δεσπάζει τῆς ὁδοῦ πρὸς τὰ Καλάβρυτα καὶ ὑπὸ τῶν ἐντοπιῶν ὀνομάζεται «Δρακοτρύπα».

Διεσπαρμένοι πλακοειδεῖς λίθοι καὶ ἑλαφρὰ κοιλότης τοῦ ἐδάφους καθίστων πιθανὴν τὴν ὑπαρξιν τρίτου θολωτοῦ τάφου, ἀλλὰ διήμερος ἀνασκαφικὴ ἐργασία ἔδειξεν ὅτι ἐπρόκειντο λείψανα προϊστορικοῦ συνοικισμοῦ οὐχὶ βεβαίως μεγάλου, ἀλλὰ κατὰ τοῦτο τοῦλάχιστον ἐνδιαφέροντος ὅτι ἐν Ἀχαΐᾳ, ὅπου μέγας ἀριθμὸς μυκηναϊκῶν νεκροταφείων ἔχει ἔλθει μέχρι σήμερον εἰς φῶς<sup>1</sup>, οὐδεμία ἐγκατάστασις τῶν προϊστορικῶν κατοίκων τῆς χώρας εἶχε γίνεῖ γνωστή. Εἰς «Δρακοτρύπαν» ἀπεκαλύφθη εἰς τοῖχος (Α) βαίνων ἔξ Α. πρὸς Δ. μήκους 7.10 μ. καὶ πάχους 0.65 εἰς τὸ κάτω μέρος, ὑψηλότερον εἶναι κατὰ 0.20 μ. στενότερος, ὥστε νὰ σχηματίζεται κατὰ μῆκος τῆς ἀνατολικῆς πλευρᾶς προεξοχή. Δύο ἄλλοι τοῖχοι λεπτότεροι μήκους 2.70 (Β) καὶ 2.90 μ. (Γ) σχηματίζουν μικρὸν δωμάτιον πρὸς Α., ἀλλ' εἶναι ἀκαθόριστος ἡ σχέσις των πρὸς τὸν Α, διότι ὁ κάθετος πρὸς αὐτὸν Β διακόπτεται εἰς ἀπόστασιν 0.50 μ. ἀπὸ τούτου (πίν. 51α).

Εἰς τὸν ἀνασκαφέντα χώρον εὐρέθησαν ὄστρακα μυκηναϊκῶν ἀγγείων, ἀλλ' ἄνευ κοσμήσεως καὶ τόσοσ ἐφθαρμένα, ὥστε δὲν δύνανται νὰ χαρακτηρισθῶν ἀκριβέστερον. Μόνον εἰς τὸ μικρὸν δωμάτιον εὐρέθησαν ἀρκετὰ τεμάχια μιᾶς μυκηναϊκῆς ὑδρίας (χρῶμα πηλοῦ ἐρυθρόν, δὲν διατηροῦνται ἕνη κοσμήσεως). Περισσότερον ἀξιοσημείωτος εἶναι ἡ ἀνεύρεσις εἰς τὸ

<sup>1</sup> Βλ. AJA 1960, 2.

βαθύτερον στρώμα πλήθους ὀστέων μεσοελλαδικῶν ἀγγείων. Δυστυχῶς εἶναι τόσον ἑλλιπῆ, ὥστε δὲν κατέστη δυνατόν οὐδὲ κατὰ προσέγγισιν νὰ ἀνασυγκροτηθοῦν σχήματα ὀλοκλήρων ἀγγείων. Τὰ ὀστρακα ταῦτα εἶναι ὅλα χειροποίητα καὶ κατανέμονται εἰς τὰς ἑξῆς κατηγορίας :

1) Πρόχειρα ἀγγεῖα ἐκ πηλοῦ ἀκαθάρτου σκοτεινοῦ χρώματος. Φέρουν παχὺ ἐπίχρισμα ἐκ πηλοῦ καθαρωτέρου, τὸ ὅποιον ἐκ τῆς ὀπτήσεως γίνεται ἔρυνθρον ἢ τεφρόν.

2) Ἀγγεῖα ἐκ λεπτοῦ καθαροῦ πηλοῦ ἀνοικτοῦ φαιοῦ χρώματος ἐμφανίζοντος συνήθως κυανίζουσαν ἀπόχρωσιν. Ἡ ἐπιφάνεια ἔχει ὡς ἐπὶ τὸ πλεῖστον χρῶμα ἀνοικτὸν κεραμόχρουν ὀφειλόμενον εἴτε εἰς τὴν ὀπτησιν εἴτε εἰς πρόσθετον λεπτὸν ἐπίχρισμα. Ἀγγεῖα τοιαύτης κατασκευῆς εἶναι γνωστὰ καὶ ἐκ τοῦ προϊστορικοῦ Θέρμου<sup>1</sup>.

3) Ἀγγεῖα μικροῦ σχήματος ἐκ καθαροῦ πηλοῦ κιτρινοῦ χρώματος. Ἐνίοτε ἐπ' ἀμφοτέρων τῶν ὄψεων παρατηρεῖται ὑπόλευκον ἐπίχρισμα.

4) Ἀγγεῖα μεγαλυτέρου σχήματος ἐκ πηλοῦ περιέχοντος λευκοὺς κόκκους καὶ ἐμφανίζοντος πορώδη ἐπιφάνειαν. Τὸ χρῶμα εἶναι καστανὸν μὲ ἀπόχρωσιν πρὸς τὸ φαιὸν ἢ ἀνοικτὸν καστανόξανθον. Ἡ ἐπιφάνεια δεικνύει ἴχνη λειάνσεως. Τὰ ἀγγεῖα ταῦτα φέρουν ἀμαυρὰν μελανὴν διακόσμησιν ἐκ ταινιῶν, ἣτις τίθεται ἐπὶ τῆς ἐπιφανείας τοῦ πηλοῦ ἢ ἐπὶ ὑπολεύκου ἐπιχρίσματος.

Χαρακτηριστικαὶ διὰ τὰ ἀγγεῖα ταῦτα εἶναι αἱ μικραὶ βάσεις μὲ κυρτὴν ἐπιφάνειαν, ἐνῶ μία λαβὴ κανθάρου καὶ ἄλλαι μὲ ὀξείας ἀκμᾶς δεικνύουν τυπικὰς μεσοελλαδικὰς μορφάς. Ἐννοεῖται ὅτι ὁ χαρακτηρισμὸς οὗτος ἔχει διὰ τὴν ΒΔ. Πελοπόννησον περισσότερον μορφολογικὴν καὶ ὀλιγώτερον χρονολογικὴν σημασίαν, διότι εἰς ἀποκέντρους περιοχὰς ἢ παλαιὰ κεραμικὴ ἐξηκολούθησε νὰ κατασκευάζεται ἐπὶ μακρότερον χρονικὸν διάστημα<sup>2</sup>.

Ἐπίσης ἀνεσκάφησαν δύο τάφοι παρὰ τὸ 28<sup>ον</sup> χιλμ. τῆς δημοσίας ὁδοῦ. Οὔτοι ἐκαλύπτοντο διὰ μεγάλων πλακῶν ἀκανονίστου σχήματος καὶ τὰ τοιχώματα ἦσαν κατεσκευασμένα διὰ πλακοειδῶν λίθων, πλὴν τῆς μιᾶς πλευρᾶς, τὴν ὁποίαν ἀπετέλει καθέτως τοποθετημένη πλάξ. Τὸ ἐσωτερικὸν εἶχε πλάτος 0.80 μ. καὶ μῆκος 3.02 μ. εἰς τὴν μίαν περίπτωσιν, 2.98 μ. εἰς τὴν ἄλλην. Ὁ εἰς τῶν τάφων εὐρέθη ἔντελῶς κενός, μολονότι δὲν ἐφαίνετο νὰ εἶχεν ἀνοιχθῆ, εἰς τὸν δεύτερον, τοῦ ὁποίου τὸ δάπεδον ἦτο ἐστρωμένον διὰ λεπτῶν πλακῶν, ὑπῆρχε σκελετὸς ἐκτάδην κείμενος μὲ τὴν κεφαλὴν πρὸς Α<sup>β</sup>.

<sup>1</sup> ΑΔ 1915, 263. Ἡ μεταλλαγὴ τοῦ χρώματος τοῦ πηλοῦ ἀπὸ τὸ τεφρόν εἰς τὸ ὑπέρυθρον παρατηρεῖται καὶ εἰς προϊστορικὰ ἀγγεῖα ἐξ Ὀλυμπίας (WEGGE, AM 1911, 169).

<sup>2</sup> Τὸ φαινόμενον τοῦτο παρατηρεῖται καὶ εἰς τὸν γειτονικὸν Θέρμον, Βλ. ΡΩΜΑΙΟΝ, ΑΔ 1915, 256.

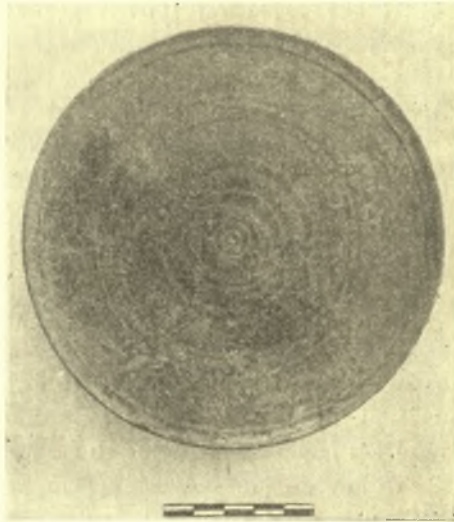
<sup>3</sup> Περίεργον εἶναι ὅτι ἐκ τοῦ σκελετοῦ ἔλειπε τὸ κρανίον, πλὴν τῆς κάτω σιαγό- νος καὶ ὁ δεξιὸς πῆχυς μετὰ τῆς ἀκρας χειρός.

Εἰς τὴν θέσιν τῆς λεκάνης εὐρέθη δίσκος χαλκοῦ κατόπτρου, ἐπὶ τοῦ ὁποίου ἔκειντο οἱ δάκτυλοι τῆς ἀριστερᾶς χειρός. Ἐν ἀργυροῦν νόμισμα εὐρέθη εἰς τὸ ὕψος περίπου τοῦ στόματος καὶ ἐπὶ τοῦ κατόπτρου μικρὰ τεμάχια χρυσοῦ ἐλάσματος, ἐπίσης εὐρέθησαν τρεῖς ἐπίχρῳσοι χάνδραι, μία πρὸς τὸ μέρος τῆς κεφαλῆς καὶ δύο ἄλλαι παρὰ τὴν λεκάνην. Τοῦ κατόπτρου, τὸ ὁποῖον ἔχει διάμετρον 0.14 μ., ἡ ὀπισθία ὄψις κοσμεῖται δι' ἐλαφρῶς ἀναγλύφων κύκλων (εἰκ. 1), περὶ δὲ τοῦ νομίσματος ἡ κ. Ε. Βαρούχα εἶχε τὴν καλωσύνην νὰ σημειώσῃ τὰ ἑξῆς: Ἀργυροῦς ὀβολὸς Σικυῶνος (0.77 γρ.). Κεφαλὴ Ἀπόλλωνος πρὸς δεξ. ὄπ. ΣΙ περιστερὰ πρὸς δεξ. 4<sup>ου</sup> αἰ. (πίν. 51β. γ).

Τέλος ἐνηργήθη δοκιμαστικὴ ἀνασκαφή εἰς ἓνα ἐκ τῶν πολλῶν τύμβων, οἵτινες παρατηροῦνται εἰς τὴν πεδιάδα τῶν Φαρῶν καὶ ἐπὶ τῆς Α. ὄχθης τοῦ Πείρου ποταμοῦ. Κατὰ τὴν κορυφὴν τοῦ τύμβου εἰς βάθος 0.70 μ. ἐνεφανίσθη στρώμα κεκαυμένης γῆς περιέχον πολλὰ τεμάχια ἀνθράκων καὶ ἐκτεινόμενον καὶ πρὸς τὰ πρᾶνῃ τοῦ τύμβου. Πέριξ τῆς πυρᾶς εἰς βάθος 0.20-0.30 μ.

Ἄπὸ τὴν ἐπιφάνειαν ἀπεκαλύφθησαν δύο κιβωτιόσχημοι, ἐν μέρει κατεστραμμένοι τάφοι, κατεσκευασμένοι ἐξ ἀκανονίστων λίθων ἢ ἀδρομερῶς εἰργασμένων πλακῶν, ὡς καὶ τμήματα δύο πίθων, οἵτινες προφανῶς εἶχον χρησιμοποιηθῆ διὰ ταφῆν. Βαθύτερον κατὰ τὴν ΝΑ. παρυφῆν τοῦ τύμβου ἀπεκαλύφθη ἰδιόρρυθμος κτιστὸς τάφος, τοῦ ὁποίου τὰ τοιχώματα τῶν μακρῶν πλευρῶν συγκλίνουν πρὸς τὸ ἐσωτερικόν, ὥστε νὰ σχηματίζον καμάραν κατ' ἐκφορικὸν τρόπον, ἣτις ἐκαλύπτετο δι' ὀριζοντίων πλακῶν. Ἡ μία στενὴ πλευρὰ διαγράφει καμπύλην, εἰς τὴν νοτιάν ὑπάρχει θύρα, ἡ ὁποία ἀποτελεῖται ἐκ δύο συγκλινοῦσῶν πρὸς τὰ ἄνω παραστάδων καὶ ἐφράσσετο διὰ πλακός. Αἱ διαστάσεις τοῦ τάφου εἶναι: μῆκος 2.20, πλάτος 0.70 καὶ βάθος 0.90 μ. Ἐντὸς τοῦ τάφου εὐρέθησαν ὀλίγα ὄσιᾶ ἐν ἀταξίᾳ καὶ μία πηλίνη ἀγνὺς μόνον.

Παρὰ τὸ πενιχρὸν ἀποτέλεσμα ἡ ἀνασκαφικὴ ἔρευνα τῶν τύμβων τῆς περιοχῆς θὰ πρέπῃ νὰ συνεχισθῇ.



Εἰκ. 1. Δίσκος χαλκοῦ κατόπτρου.



α. Θολωτός τάφος Α, Φαρῶν Ἀγαΐας.



β. Δρόμος τοῦ θολωτοῦ τάφου Β.



α. Λείψανα προϊστορικῶν οἰκιῶν εἰς Καταρράκτιν Φαρῶν.



β. γ. Νόμισμα Σικυῶνος.