

## 7. ΑΝΑΣΚΑΦΑΙ ΕΝ ΙΩΛΚΩ

Ἡ ὑπὸ αἰσίους μᾶλλον οἰωνοὺς ἀρξαμένη πέρυσιν ἀνασκαφή τοῦ μυκηναϊκοῦ ἀνακτόρου τῆς Ἰωλκοῦ (πρβ. ΠΑΕ 1956, σ. 119 ἐξ.) ἀνεκότη ἐφέτος, διότι ἡ συστηματικὴ καὶ εἰς ἔκτασιν σκαφή κατέστη ἀδύνατος, τὸ μὲν λόγῳ τοῦ γενικωτέρου περιορισμοῦ τῶν οἰκονομικῶν πόρων τῆς Ἀρχαιολογικῆς Ἑταιρείας, κυρίως ὅμως ἐπειδὴ κατὰ τὸ διαρρηῦσαν ἔτος οὐδεμία ἐγένετο πρόοδος εἰς τὸ θέμα τῆς ἀπαλλοτριώσεως τῶν ὑπερκειμένων τοῦ ἀνακτόρου οἰκημάτων. Ὅτι αἱ δυσχέρειαι ἀνασκαφῆς ἐντὸς κατωκρημένου χώρου εἶναι μεγάλαι ἦτο γνωστὸν ἐξ ὑπαρχῆς καὶ τὸ ἀπελπιστικὸν προηγουμένον τοῦ ἀνακτόρου τῶν Θηβῶν διδάσκει, ὅτι καὶ σήμερον ἀκόμη ὃ ἀπαιτηθῆ ἀγὼν μακροχρόνιος διὰ τὰ δημιουργηθῶν ἀπλῶς αἱ προϋποθέσεις συστηματικῆς ἀνασκαφῆς τῆς θέσεως, ὑπὸ τὸν ὅρον πάντοτε ὅτι ἡ Ἀρχαιολογικὴ Ἑταιρεία καὶ ἡ Ἀρχαιολογικὴ Ὑπηρεσία θὰ πειθοῦν περὶ τῆς ἀνάγκης τῆς ἀποκαλύψεως τοῦ Ἀνακτόρου.

Ἡ ἐφειτηνὴ ἔρευνα ἐν Ἰωλκῷ περιορίσθη εἰς μὲν τὸ Ἀνάκτορον εἰς τὴν στρωματογραφικὴν ἐξέτασιν τμημάτων τῆς ἐπιχώσεως κατὰ τὴν τομὴν τοῦ ΒΔ. ἄκρου τοῦ γηλόφου τῆς Ἰωλκοῦ («Κάστρο» τοῦ Βόλου ἢ «Παλιά», θέσις «Κιούπι»), ἐπεξετάθη δὲ καὶ εἰς τὴν θέσιν τῆς ἀρχαίας Νηλείας (χερσόνησος «Ταρσανᾶς» ἢ «Πευκάκια», ἔναντι τοῦ Βόλου), ὅπου ὁ FR. STÄHLIN ἐτοποθέτει τὴν «νεκρόπολιν τῆς Ἰωλκοῦ»<sup>1</sup>.

Ι. Ἀνάκτορον. Τὰ κυριώτερα πορίσματα τῆς περιορισμένης ἐρεύνης τῶν στρωμάτων εἰς τὴν περιοχὴν τοῦ ἀνακτόρου ὑπῆρξαν τὰ ἑξῆς:

α) Πρὸς οἰκοδόμησιν τοῦ ΥΕ ΠΙΒ ἀνακτόρου, τοῦ πυρποληθέντος περὶ τὸ τέλος τῆς ΥΕ ΠΙΓ1 περιόδου, κατεστράφησαν παλαιότερα οἰκήματα, ἀναγόμενα, ὡς συνάγεται ἐκ τῆς λεπτομεροῦς ἐξετάσεως τῶν ὑπολειφθέντων λειψάνων, εἰς τὴν ἀρχὴν τῆς «Μυκηναϊκῆς» περιόδου, πολιτιστικῶς ἐμφανιζομένης ἐνταῦθα ὡς «Μεσοελλαδικῆς» (: ἐντόπια χονδροειδῆ μονόχρωμα ἀγγεῖα, ἐντόπια Μινύεια, δύο μόνον ΥΕ Ι ὄστρακα). Οἴκοθεν νοεῖται, ὅτι, ἐὰν ὑπεράνω

<sup>1</sup> Δαπάναις τῆς Ἀρχαιολογικῆς Ἑταιρείας ἐγένετο ἡ στρωματογραφικὴ ἔρευνα εἰς τὸ ἀνάκτορον τῆς Ἰωλκοῦ καὶ ἡ στρωματογραφικὴ τάφρος Ι ἐν Νηλείᾳ. Τὴν περαιτέρω δαπάνην τῶν ἀνασκαφῶν ἀνέλαβεν ἡ «Φιλάρχαιος Ἑταιρεία» τοῦ Βόλου, διαθέσασα πρὸς τοῦτο δωρεὰς τοῦ προέδρου αὐτῆς κ. Ν. Μπρισίμη καὶ τοῦ κ. Γ. Λούλη. Εἰς τὴν κατάταξιν τῶν εὗρημάτων ἐβοήθησεν ἡ ἀρχαιολόγος δις Μ. Παπαδοπούλου, τὴν δὲ ἐπιστάσιαν τῶν ἀνασκαφῶν εἶχεν ὁ τεχνίτης κ. Μ. Νικολαράκης.

τῶν οἰκημάτων αὐτῶν ὑπῆρχον ἄλλα, νεότερα, ΥΕ II κλπ., ἐξηφανίσθησαν κατὰ τὴν ἰσοπέδωσιν τοῦ χώρου.

β) Πλὴν τοῦ εἰκαζομένου κυρίως «μεγάρου» τοῦ ἀνακτόρου ὑπῆρχον καὶ ἄλλα πολυτελῆ ἢ μεγάλα κτίσματα ἐπὶ τοῦ λόφου. Τοῦτο συνάγεται ἐκ τῆς εὐρέσεως δαπέδων ἐκ λευκοῦ ἀββεστοκονιάματος (stucco) εἰς θέσιν ἀπέχουσαν 150 μέτρα ἀπὸ τῶν ἀποκαλυφθέντων πέρουσι τμημάτων τοῦ ἀνακτόρου, πρὸς τὸ βόρειον ἄκρον τοῦ γηλόφου.

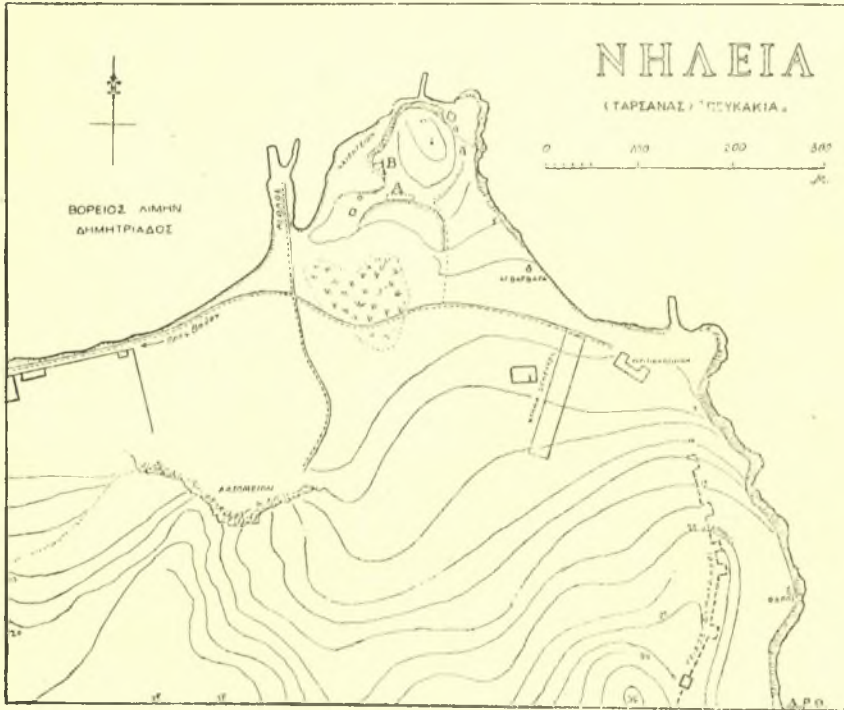
γ) Ἐβεβαιώθη προοίτι ὅτι τὰ σημερινὰ ὄρια τοῦ γηλόφου συμπύπτουν περίπου πρὸς τὸν πυρῆνα μόνον τῆς προϊστορικῆς Ἰωλκοῦ καὶ ὅτι ἡ ἔκτασις τῆς πόλεως κατὰ τοὺς προμυκηναϊκοὺς καὶ τοὺς μυκηναϊκοὺς χρόνους ἦτο κατὰ πολὺ μεγαλυτέρα. Ἀπότομοι τομαὶ τῶν ἐπιχώσεων, ἰδίᾳ κατὰ τὴν ΒΔ., τὴν Β. καὶ τὴν ΒΑ. πλευρὰν τοῦ γηλόφου, ὀριζόντια δάπεδα πανταχοῦ καὶ σημαντικὴ ὕψομετρικὴ διαφορὰ αὐτῶν ἀπὸ τοῦ περίξιδάφου, ἀποδεικνύουν, ὅτι ἐπανειλημμέναι σκαφαὶ καὶ ἀπολήψεις χωμάτων ἐκ τῆς περιμέτρου τοῦ λόφου περιέστειλαν τὰ ὄρια αὐτοῦ εἰς τὰ δύο τρίτα περίπου τῆς ἀρχικῆς ἐκτάσεως.

δ) Βορειότερον τοῦ ἀκραιῶ τοίχου τοῦ ἀποκαλυφθέντος τμήματος τοῦ ἀνακτόρου, ἐσημειώσαμεν τὴν παρουσίαν πηλοχρίστου κυκλικῆς ἐστίας, κειμένης πιθανῶς κατὰ τὸ ἄκρον ἢ τὸ μέσον αἰθούσης. Ἐκ τῶν κινητῶν εὐρημάτων πλὴν τῆς κεραμεικῆς, σημειοῦμεν πῆλινα εἰδώλια ἐκ τοῦ δαπέδου τῆς αἰθούσης ταύτης καὶ ἐν ὁσείνουν κομβίον, κοσμούμενον διὰ συγκεντρικῶν κύκλων, ἐκ τῆς σκαφῆς κατὰ τὸ βόρειον ἄκρον τοῦ λόφου.

II. **Νηλεία.** Ἀπὸ μακροῦ χρόνου ἦσαν γνωστὰ προϊστορικά καὶ δὴ μυκηναϊκὰ λειψανα ἐκ τῆς ἔναντι τοῦ Βόλου χερσονησοειδοῦς ἄκρας «Ταρσανᾶς» —γνωστοτέρας σήμερον ὑπὸ τὸ ὄνομα «Πευκάκια» (εἰκ. 1 καὶ πίν. 16α). Ἦδη τὸ 1889 ὁ Ρ. WOLTERS (AM 14, 1889, 262 ἐξ.) ἐδημοσίευσεν ἀξιόλογον ὁμάδα μυκηναϊκῶν καὶ ἄλλων ἀγγείων, προερχομένων κατὰ τὸ πλεῖστον ἐκ τάφων τῆς θέσεως ταύτης καὶ ἀποκειμένων εἰς τὴν ἰδιωτικὴν συλλογὴν Ἀποστολίδου, ἡ ὁποία πρὸ τινῶν ἐτῶν περιῆλθεν εἰς τὸ Μουσεῖον Βόλου. Μυκηναϊκοὶ τάφοι εἰς τόσον μικρὰν ἀπόστασιν ἀπὸ τῆς Ἰωλκοῦ (1.5 χιλιόμε.) δικαιολογοῦν ἴσως τὴν εἰκασίαν τοῦ STÄHLIN (Das hellenische Thessalien, 1926, 64), ὅτι αὐτόθι ἔκειτο «ἡ νεκρόπολις τῆς Ἰωλκοῦ». Ἀλλ' ἡ ἀνασκαφικὴ ἡμῶν ἔρευνα ἐν Νηλείᾳ δὲν ἀπέβλεψεν εἰς τὴν ἀναίρεσιν τῆς καταφανῶς ἐσφαλμένης αὐτῆς ἀπόψεως· μοναδικὸς σκοπὸς μας ὑπῆρξεν ὁ ἔλεγχος τῆς στρωματογραφίας τῶν ἐπιχώσεων, προτοῦ ἢ οἰκοδόμησις παρεμβάλη ἀνυπέροβλητα ἐμπόδια εἰς τὴν ἔρευναν. Διότι ἐκ τῆς σπουδῆς τῶν ἐπιφανειακῶν ἐνδείξεων ἐπὶ τῆς θέσεως ταύτης προέκυψαν σαφῆ μαρτύρια τῆς υπάρξεως αὐτόθι σπουδαιοτάτου μυκηναϊκοῦ καὶ προμυκηναϊκοῦ συνοικισμού. Τὸν συνοικισμόν αὐτὸν ἐσημείωσαν ἀπλῶς ὁ ΤΣΟΥΝΤΑΣ (Δ - Σ σ. ἀριθ. 1) καὶ ὁ

ΑΡΒΑΝΙΤΟΠΟΥΛΟΣ, ὅστις μάλιστα ἀνέσκαψεν ἐπ' αὐτοῦ (πρβ. ἰδίᾳ ΠΑΕ 1912, 173 καὶ WACE · THOMPSON, Prehistoric Thessaly, 1912, 207), ἀναζητῶν τάφους.

Τοπογραφικῶς ἡ χερσόνησος τοῦ Ταρσανᾶ (Πευκάκια), ὑψομέτρου 17 μ., κεῖται εἰς τὸ ΒΑ. ἄκρον τῆς ἀρχαίας Δημητριάδος καὶ ἀποτελεῖ τὸ δεξιὸν κέρασ τοῦ μεγάλου βορείου λιμένος τῆς πόλεως, τοῦ *ναυσιθάμου βασι-*



Εἰκ. 1. Τοπογραφικὸν σχέδιον τοῦ χώρου τῆς Νηλείας (παρὰ τὴν Ἰωλκόν).

λεῦσι Μακεδόνων (ΣΤΡΑΒΩΝ, IX 436, 15), τοῦ πολεμικοῦ δηλαδὴ λιμένος τῆς Δημητριάδος.

Πολὺ πρὸ τοῦ «συνοικισμοῦ» τῆς Δημητριάδος (περὶ τὸ 290 π.Χ.) εἰς τὴν θέσιν αὐτὴν ἤκμασεν ἀρχαιότερος οἰκισμὸς, τὸν ὅποιον ὁ STÄHLIN ὀρθῶς ἐταύτισε πρὸς τὴν Νήλειαν (STÄHLIN, ἔ.ἀ. 77 καὶ STÄHLIN · MEYER · HEIDNER, Pagasai und Demetrias, 1934, 166 ἔξ.), ζητουμένην παλαιότερον εἰς τὰς ὑπωρείας τοῦ Πηλίου, ἐπὶ τοῦ ὑψώματος «Νεβεστίκι» (ἀρχ. Μεθώνη, πιθανῶς), ἢ ἐπὶ τοῦ παρὰ τὸν Βόλον ὑψώματος «Γορίτσα» (ἀρχ. Ὀρ-

μίνιον;)<sup>1</sup>. Ὑπὲρ τῆς ταυτίσεως αὐτῆς συνηγοροῦν αἱ ἀρχαῖαι μαρτυρίαι καὶ αἱ ἀρχαιολογικαὶ ἐνδείξεις: Ἐν πρώτοις τὸ χωρίον τοῦ ΣΤΡΑΒΩΝΟΣ IX 5, 15: *Ἔκτισε δὲ Δημήτριος ὁ Πολιορκητὴς ἐπώνυμον ἑαυτοῦ τὴν Δημητριάδα μεταξὺ Νηλείας καὶ Παγασῶν ἐπὶ θαλάττῃ, τὰς πλησίον πολίχνας εἰς αὐτὴν συνοικίσας Νήλειάν τε καὶ Παγασάς...*, σαφῶς ὀρίζον ὅτι ἡ Δημητριάς ἐκτίσθη μεταξὺ τῆς Νηλείας καὶ τῶν Παγασῶν, κειμένων πολὺ πλησίον (αἱ Παγασαὶ καὶ ἡ Δημητριάς συγγέονται συχνὰ εἰς ἀρχαῖα κείμενα, ἡ δὲ Νήλεια ἀφανίζεται ὀλοκληρωτικῶς, ἀπ' ὅτου περιελήφθη εἰς τὴν Δημητριάδα). Ἐπειτα ἡ μαρτυρουμένη καὶ ἄλλοθεν λατρεία τῆς Ἀφροδίτης Νηλείας ἐν Δημητριάδι, εἰς τὴν ὁποίαν ἀναφέρεται ἐπιγραφή ἐκ Δημητριάδος, εὑρεθεῖσα ἐν Ἰωλκῷ (IG IX 2, 1125), ἐπιβεβαιοῦται ἔξ ἀναθηματικῆς πλακιδίου μετὰ παραστάσεως γυναικείου αἰδοίου (προφανῶς ἀναθήματος εἰς Ἀφροδίτην), εὑρεθέντος τῷ 1929 εἰς τὴν περιοχὴν τοῦ Ταρσανᾶ, τὴν εἰκαζομένην θέσιν τῆς Νηλείας<sup>2</sup>.

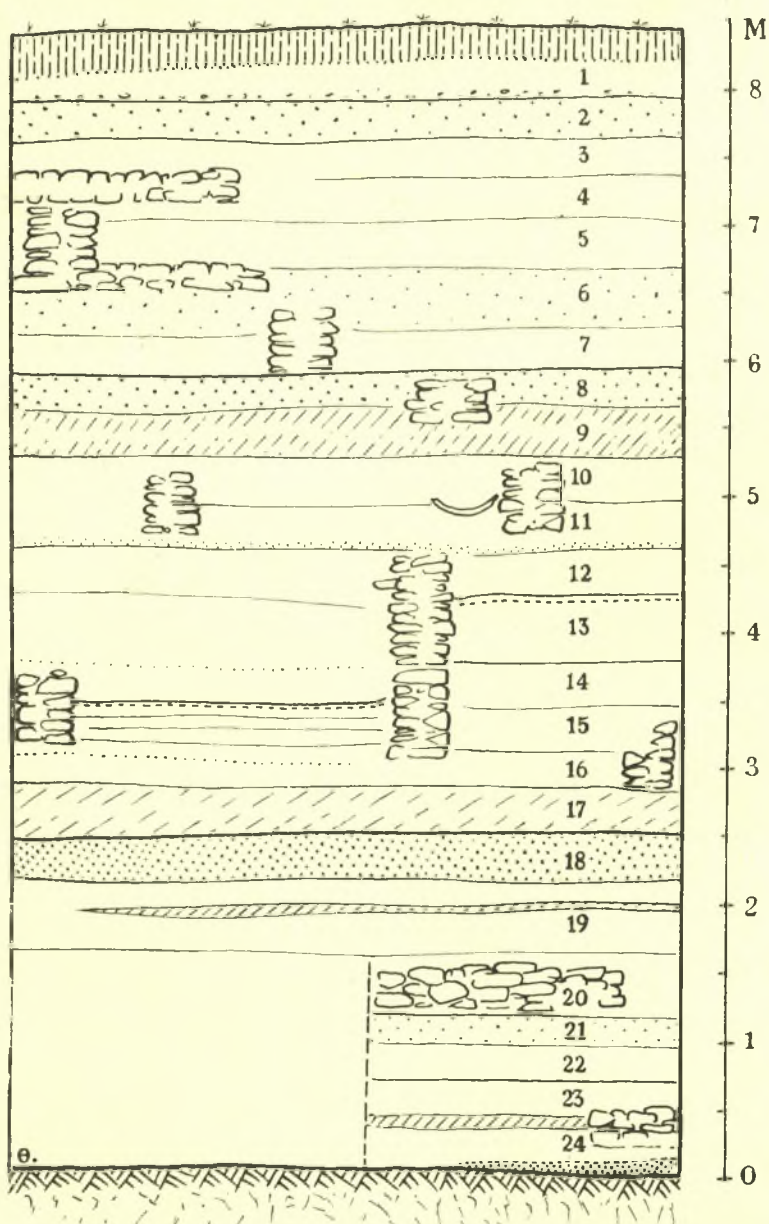
Ἀπὸ τὴν μυθολογίαν ἔξ ἄλλου γνωρίζομεν, ὅτι ὁ ἐπώνυμος τῆς Νηλείας ἦρωσ εἶναι ὁ Νηλεὺς, ἀδελφὸς τοῦ βασιλεύοντος τῆς Ἰωλκοῦ Πελίου καὶ γενάρχης μετέπειτα τῆς ἐν Πύλῳ δυναστείας τῶν Νηλειδῶν. Οἱ δύο ἀδελφοί, τέκνα δίδυμα τῆς συζύγου τοῦ πρώτου βασιλέως τῆς Ἰωλκοῦ Κρηθέως Τηροῦς, ἐκ τοῦ Ποσειδῶνος, ἐκτοπίσαντες τὸν νόμιμον κληρονόμον τοῦ θρόνου Αἴσονα, ἐβασίλευσαν τῆς Ἰωλκοῦ. Ἀλλά—κατὰ τὴν μυθολογίαν πάντοτε—*ἔστasiaσαν δὲ ὕστερον πρὸς ἀλλήλους καὶ Νηλεὺς μὲν ἐκπεσὼν ἤκεν εἰς Μεσσηνίην καὶ Πύλον κίττει* (ΑΠΟΛΛΟΔΩΡΟΥ Βιβλιοθήκη, I 9, 8). Ἄν ἡ παράδοσις ἐνέχει πυρῆνα ἀληθείας (καὶ περὶ αὐτοῦ δὲν δικαιούμεθα νὰ ἀμφιβάλωμεν προκαταβολικῶς), ἡ Νήλεια, ἡ ἐπώνυμος τοῦ Νηλέως πόλις, πρέπει νὰ παρουσιάσῃ ἀξιόλογα μυκηναϊκὰ λείψανα.

Προφανῶς ἄρα δὲν ὀφείλεται εἰς σύμπτωσιν τὸ γεγονός, ὅτι ἡ δοκιμαστικὴ ἀνασκαφὴ τοῦ φθινοπώρου τοῦ 1957 ἔφερεν εἰς τὸ φῶς ἐν Νηλείᾳ τόσον πλούσια στρώματα τῆς Ὑστεροελλαδικῆς I-III (Μυκηναϊκῆς) περιόδου, οἷα οὐδαμοῦ ἀλλαγῆ τῆς Θεσσαλίας εὑρέθησαν μέχρι τοῦδε, πλὴν ἴσως τῆς Ἰωλκοῦ. Παλαιότερα εὑρήματα τῆς Μέσης καὶ Πρωίμου Χαλκοκρατίας εἰς τὰ κατώτερα στρώματα καὶ ὀλίγα λείψανα τῆς νεωτέρας Νεολιθικῆς Περιόδου, συνέβαλον εἰς τὴν ὀλοκλήρωσιν τῆς εἰκόνας τῆς μακρᾶς ζωῆς τοῦ σπουδαίου αὐτοῦ προϊστορικοῦ κέντρου τοῦ Παγασιτικοῦ<sup>3</sup>.

<sup>1</sup> Πρβ. ΣΤΑΗΛΙΝ, *Hell. Thessalien*, 77 σημ. 2.

<sup>2</sup> Πρβ. Ν. Δ. ΠΑΠΑΧΑΤΖΗΝ, *Τὰ λείψανα καὶ ἡ ἱστορία τῶν ἀρχαίων πόλεων τῆς περιοχῆς τοῦ Βόλου*, Α' ἔκδ. 1937, σ. 72.

<sup>3</sup> Ὁ ΑΡΒΑΝΙΤΟΠΟΥΛΟΣ (ΠΑΕ 1912, 174) με θαυμαστὴν διορατικότητά ἐξαιρεῖ τὴν σημασίαν τοῦ μυκηναϊκοῦ συνοικισμοῦ τῆς Νηλείας.

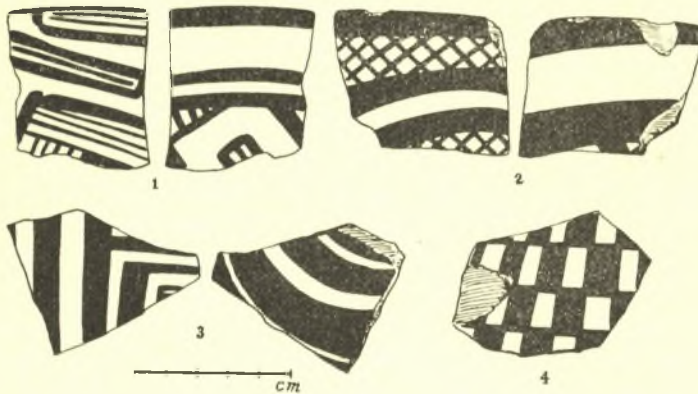


Εἰκ. 2. Νήλεια: Στρωματογραφικὴ τομὴ τῶν ἐπιχώσεων.

ΣΤΡΩΜΑΤΟΓΡΑΦΙΑ. Δύο ὑπῆρξαν οἱ τομεῖς τῆς ἐρεῦνης ἐν Νηλείᾳ κατὰ τὴν πρώτην δοκιμαστικὴν περίοδον: 1) Τάφος κατὰ τὴν πρὸς νότον τῆς ἄκρας ἀπτόμον τομὴν τῶν ἐπιχώσεων, γενομένην πρὸ ἐβδομήκοντα καὶ πλέον ἐτῶν, κατὰ τὴν κατασκευὴν τοῦ λιμένος τοῦ Βόλου (Τάφος I).

2) Δοκιμαστικαὶ τάφοι ἐπὶ τοῦ ἐπιπέδου χώρου ἀμέσως ὑπεράνω τῆς τομῆς καὶ βορειότερον, ἐντὸς τοῦ ἀγροῦ Χριστοπούλου (Τάφος II).

Ἡ πρώτη ἀπέβλεψεν ἀποκλειστικῶς εἰς τὴν στρωματογραφίαν, ἐσκάφη δὲ ἄνωθεν κλιμακοειδῶς μέχρι τοῦ στερεοῦ βράχου, ἐνῶ αἱ ὀριζόντιοι περιω-



Εἰκ. 3. Νηλεία: Νεολιθικὰ ὄστρακα ρυθμοῦ Διμηνίου.

ρίσθησαν εἰς τὸ μυκηναϊκὸν στρώμα καὶ τὴν ἀνίχνευσιν ἀρχιτεκτονικῶν λειψάνων ἐντὸς αὐτοῦ.

Ἡ σχηματικὴ τομὴ τῆς εἰκόνης 2 δεικνύει σαφῶς τὴν μορφήν τῶν διαδοχικῶν στρωμάτων τῆς ἐπιχώσεως εἰς τὴν στρωματογραφικὴν τομὴν τῆς Τάφου I: Ἡ ὅλη ἐπίχωση ἔχει εἰς τὸ σημεῖον τοῦτο πᾶχος 8.50 μέτρων, διαιρεῖται δὲ εἰς εἴκοσι τέσσαρας ἐπαλλήλους στρώσεις, ἀντιστοιχοῦσας πρὸς ἰσαριθμοὺς φάσεις τῆς ζωῆς τοῦ συνοικισμοῦ, ὅχι ὅμως πάντοτε πρὸς ἀρχιτεκτονικὰς περιόδους.

1. **Νεολιθικὴ περίοδος:** Εἰς τὸν πυθμένα ἐντελῶς καὶ ἐπὶ τοῦ στερεοῦ βράχου παρατηρήθη λεπτὴ στρώσις τέφρας, ἐντὸς τῆς ὁποίας εὐρέθησαν ὀλίγα ὄστρακα τῆς Νεωτέρας Νεολιθικῆς, ὁμοῦ μετὰ δύο ἄλλων τῆς Πρωίμου Χαλκοκρατίας. Καθαρὸν στρώμα τῆς Νεολιθικῆς Ἐποχῆς δὲν ἐσημειώθη εἰς τὸν λίαν περιορισμένον χώρον τῆς εἰς βάθος σκιερῆς. Ἐξ ἄλλων ὅμως θέσεων τοῦ συνοικισμοῦ προέρχονται πολλὰ καὶ χαρακτηριστικὰ δείγματα τοῦ ρυθμοῦ τοῦ Διμηνίου (εἰκ. 3) καὶ ἄλλων συγγρόνων (πρβ. Θεσσαλικά 1, 1958, 3 ἐξ.,

ἰδίᾳ σ. 10 εἶς, εἰκ. 10, 11 καὶ 12), ἐκ τῶν ὁποίων πιστοποιεῖται ὅτι ὁ συνοικισμὸς εἶχεν ἰδρυθῆ ἀπὸ τῶν νεολιθικῶν ἤδη χρόνων.

2. *Πρώιμος χαλκοκρατία*: Τὸ κατώτατον στρώμα τῆς ἐπιχώσεως, πάχους 2.50 μ. περίπου, ὑποδιαιρεῖται εἰς ἑπτὰ στρώσεις (24-18), ἐκ τῆς κεραμεικῆς δὲ συνάγεται ὅτι καλύπτει τὴν Πρωτοελλαδικὴν III-II περίοδον καὶ πιθανῶς μέρος μόνον τῆς ΠΕ I. Τὸ στρώμα ἀποτελεῖται ἀπὸ διαδοχικὰς στρώσεις πηλοῦ, τεφροχωμάτων, δαπέδων καὶ ἀντιστοίχων ἢ ἀνεξαρτήτων ἀπ' αὐτῶν τοίχων, λιθοκτίστων πάντοτε. Ἡ ἀνωτάτη στρώσις (18) ἀποτελεῖται κυρίως ἐκ τέφρας καὶ ἀνθράκων· ἐκτείνεται δὲ ἐπὶ πολὺ καὶ πέραν τῶν ὁρίων τῆς τομῆς, ὥστε δύναται νὰ χαρακτηρισθῆ ὡς τὸ «στρώμα καταστροφῆς» τοῦ Πρωτοελλαδικοῦ συνοικισμοῦ διὰ πυρός.

Τὸ περιεργον εἶναι ὅτι καὶ ἡ ἐπομένη στρώσις (17) περιεῖχεν ὄστρακα ἀγγείων προφανῶς πρωτοελλαδικῶν, ἀλλὰ μετ' αὐτῶν καὶ ἓν γραπτὸν ἀμαυροχρωμον, τὸ ὁποῖον εἴμεθα ἠναγκασμένοι νὰ θεωρήσωμεν «Μεσοελλαδικόν», ἐπειδὴ πρὸς τὸ παρὸν τίποτε δὲν εἶναι γνωστὸν περὶ τῆς θεσσαλικῆς γραπτῆς κεραμεικῆς τοῦ τέλους τῶν Πρωτοχαλκῶν χρόνων. Συμβατικῶς δὲ θεωροῦμεν τὴν στρώσιν ταύτην (17) ἀναγομένην εἰς τὴν ἀρχὴν τῆς ἐπομένης, Μεσοελλαδικῆς περιόδου, τῆς ὁποίας καθαρὰ ἴχνη σημειοῦμεν εἰς τὴν ἐπομένην (16) στρώσιν (Μινύεια).

2. *Μέση χαλκοκρατία*: Εἰς τὴν περίοδον αὐτὴν ἀντιστοιχεῖ τὸ μεσαῖον στρώμα τῆς ἐπιχώσεως, πάχους 3.50 μ. περίπου, διαιρούμενον εἰς 10 στρώσεις (8-17) καὶ ἀποτελούμενον ὁμοίως ἐκ πηλοῦ καὶ τεφροχωμάτων διαδοχικῶς, ἀλλὰ μὲ περισσότερα καὶ σαφέστερα δάπεδα οἰκημάτων καὶ ἀρχιτεκτονικὰ λείψανα. Εἰς τὴν στρώσιν 15 π.χ. ἐσημειώσαμεν τέσσαρας ἐπαλλήλους στρώσεις τοῦ δαπέδου οἰκήματος. Κατὰ τὰ ἄλλα δὲν ὑπάρχει ἔνδειξις καταστροφῆς εἰς τὸ τέλος τῆς περιόδου, οὔτε εἰς ἐνδιάμεσον φάσιν τῆς ζωῆς τοῦ μεσοελλαδικοῦ συνοικισμοῦ.

4. *Ὑστεροελλαδικὴ περίοδος*: Τὰ λείψανα τῆς σπουδαίας ταύτης περιόδου καλύπτουν τὸ ἀνώτερον μέρος τῆς ἐπιχώσεως, ἔχουν πάχος 2.50 μ. καὶ ὑποδιαιροῦνται εἰς 7 στρώσεις (1-7). Καὶ ἐδῶ πάλιν ἡ κατωτάτη στρώσις (7) δυσκόλως δύναται νὰ χαρακτηρισθῆ «Μυκηναϊκή», ἐπειδὴ ἡ μεγάλη πλειονότης τῶν ἀγγείων, ὡς θὰ ἴδωμεν κατωτέρω, ἀνάγεται εἰς μεσοελλαδικοὺς τύπους. Τὸ ἀνώτερον μέρος τῆς ἐπιχώσεως (1), κείμενον ἐπὶ τῆς ἐπιφανείας σχεδὸν κατὰ τὸ σημεῖον τοῦτο, ἦτο τετραγαγμένον (ἐλληνιστικὰ ὄστρακα). Πρέπει ἐπίσης νὰ σημειώσωμεν, ὅτι ἡ στρώσις 1 δὲν ἀνάγεται εἰς τὸ τέλος τῆς μυκηναϊκῆς περιόδου καὶ ἄρα εἶναι ἐνδεχόμενον νὰ εὐρεθῆ εἰς ἄλλα σημεῖα τοῦ συνοικισμοῦ ἀκόμη παχύτερα μυκηναϊκὰ ἐπίχρισις. Ὅπωςδὴποτε, ἡ παρουσία ἐν Νηλείᾳ στρώματος μυκηναϊκοῦ, πάχους 2.50 μέτρων καὶ πλέον, εἶναι κάτι πρωτοφανὲς ἐν Θεσσαλίᾳ καὶ ἐν ἀσφαλὲς δεδομένον, τὸ ὁποῖον

οὐδεμία θεωρία περὶ «πολιτιστικῆς καθυστερήσεως» τῆς Θεσσαλίας κατὰ τὴν κρίσιμον ταύτην περίοδον δύναται νὰ κλονίσῃ. Ἐπὶ πλέον ἡ κανονικὴ τάξις τῶν στρώσεων εἰς τὰς ἐπιχώσεις τῆς Νηλείας ἢ ἀποτελέσῃ εἰς τὸ μέλλον ἕξοχον πηγὴν ἀντλήσεως ἀσφαλῶν πληροφοριῶν περὶ τῶν ὑποδιαίρέσεων τῆς μυκηναϊκῆς καὶ τῶν παλαιότερων περιόδων τῆς Χαλκοκρατίας, ὅταν μάλιστα συνδυασθῇ μὲ τὴν ἔρευναν τῆς στρωματογραφίας τῆς Ἰωλκοῦ.

ΑΡΧΙΤΕΚΤΟΝΙΚΑ ΛΕΙΨΑΝΑ. 1. Εἰς τὸ «*Πρωτοελλαδικὸν στρώμα*» ἐσημειώθησαν τμήματα λιθοκτίστων τοίχων, προφανῶς εὐθυγράμμου κατόψεως, μεταξὺ τῶν στρώσεων 23·24 καὶ ἀνωτέρω εἰς τὴν στρώσιν 20, ὅπου ὁ τοίχος εἶναι ἐκτισμένος τεχνικώτατα διὰ σχιστολίθων μετρίου μεγέθους. Ὅπως ἐν Ἰωλκῷ καὶ ἐδῶ οἱ τοῖχοι τῶν οἰκημάτων τῆς πρώιμου Χαλκοκρατίας εἶναι ἰσχυρότεροι τῶν τῆς Μέσης. Λάπεδα εὐρέθησαν πλείονα καὶ αἱ οἰκοδομικαὶ φάσεις φαίνονται τοῦλάχιστον τέσσαρες· τεμάχιον ὠμῆς πλίνθου ἐκ τῆς ἀνωδομίας τῶν οἰκημάτων ἐκ τοῦ στρώματος τῆς καταστροφῆς (18) ἔχει πᾶχος 0.065 μ.

2. Εἰς τὸ «*Μεσοελλαδικὸν*» στρώμα ἔχομεν σαφῆ λείψανα πέντε ἐπαλλήλων ἀρχιτεκτονικῶν φάσεων, μὲ λιθοκτίστα κατὰ τὴν κρηπίδα οἰκήματα, τῶν ὁποίων ὅμως ἀγνοοῦμεν ἐπὶ τοῦ παρόντος τὸ διάγραμμα, ἐπειδὴ—πλὴν τοῦ περιορισμένου τῆς τάφρου—οἱ τοῖχοι παρουσιάζονται ἐν τομῇ. Εἰς ἐν σημεῖον (μεταξὺ τῶν στρώσεων 13 καὶ 14) νεώτερος τοίχος συνέπεσεν ἀπολύτως πρὸς ἄλλον, παλαιότερου οἰκήματος (πρβ. τὸ σχέδιον τῆς εἰκ. 2). Πηλὸς καὶ τέφρα ἐναλλάξ σχηματίζουν τὰς στρώσεις 9 καὶ 8, αἱ ὁποῖαι ἀνάγονται εἰς τὸ τέλος τῆς Μέσης Χαλκοκρατίας. Ὑπεράνω δὲ αὐτῶν ἡ ἐπίκωσις συνεχίζεται μὲ τὴν ἰδίαν ὑφήν, τὴν συνέχειαν δ' αὐτὴν προσεπιμαρτυρεῖ καὶ ἡ ὁμοιότης τῆς δομῆς τῶν ἀρχιτεκτονικῶν λειψάνων. Σημειωτέον, ὅτι τέσσαρες ἀσφαλῶς, ἐνδεχομένως δὲ καὶ πέντε ἐπάλληλοι ἀρχιτεκτονικαὶ φάσεις παρατηρήθησαν εἰς τὰς «μεσοελλαδικὰς» ἐπιχώσεις τῆς γείτονος Ἰωλκοῦ, ὅπου τὰ οἰκήματα, καθ' ὅσον ἐδείχθη ἐκ τῆς δοκιμαστικῆς ἀνασκαφῆς τοῦ 1956, ἦσαν ἐπίσης εὐθυγράμμου κατόψεως.

3. Εἰς τὸ «*Μυκηναϊκὸν*» στρώμα ἐν Νηλείᾳ ἔχομεν ἀρκετὰ λείψανα εὐθυγράμμου κατόψεως ΥΕ III οἰκημάτων ἐντὸς τῆς τάφρου II. Εἰς τὴν στρωματογραφικὴν τομὴν ὅμως διακρίνονται τέσσαρες ἐπάλληλοι ἀρχιτεκτονικαὶ φάσεις, ἐκ τῶν ὁποίων αἱ δύο παλαιότεραι, ἂν κρίνωμεν ἐκ τῆς κεραμεικῆς, ἀνάγονται εἰς τὴν ΥΕ I καὶ II φάσιν τῆς περιόδου. Διὰ τὰς ἐπομένους δύο δὲν δυνάμεθα ἐπὶ τοῦ παρόντος νὰ παρατηρήσωμεν ἄλλο τι πλὴν τοῦ ὅτι ἀνάγονται εἰς τὴν ΥΕ IIIA-B.

Καὶ εἰς τὴν στρωματογραφικὴν τομὴν καὶ εἰς τὸ νοτιώτερον τμήμα τῶν δοκιμῶν ἐντὸς τοῦ ἀγροῦ Χριστοπούλου, τὰ ἀποκαλυφθέντα τμήματα μυκη-



ναϊκῶν οἰκημάτων εἶναι μᾶλλον εὐτελεῖ, ὅμοια πρὸς τὰ μεσοελλαδικά, μὲ τοίχους μέσου πάχους 0.70 μ.

Παρόμοια μυκηναϊκὰ οἰκήματα ἐσημείωσεν ὁ ΑΡΒΑΝΙΤΟΠΟΥΛΟΣ (ΠΑΕ 1916, 31 καὶ ΑΕ 1916, 121) δυτικώτερον τῆς χερσονήσου, ἀσφαλῶς δὲ καὶ εἰς ἄλλας περὶ τὸ ὕψωμα θέσεις θὰ ἦσαν κατεσπαρμέναι οἰκίαι τῆς μυκηναϊκῆς Νηλείας, ἀνήκουσαι εἰς κοινούς θνητούς.

Ἡ κατοικία τοῦ ἄρχοντος τοῦ συνοικισμοῦ μόνον εἰς τὸ ὑψηλότερον σημεῖον θὰ ἔπρεπε νὰ ζητηθῆ, ἀλλ' ἐπὶ τῆς κορυφῆς τῆς χερσονήσου δὲν ὑπάρχει ἐπίχωσις καὶ ὁ βράχος ἐμφανίζεται εἰς τὴν ἐπιφάνειαν.

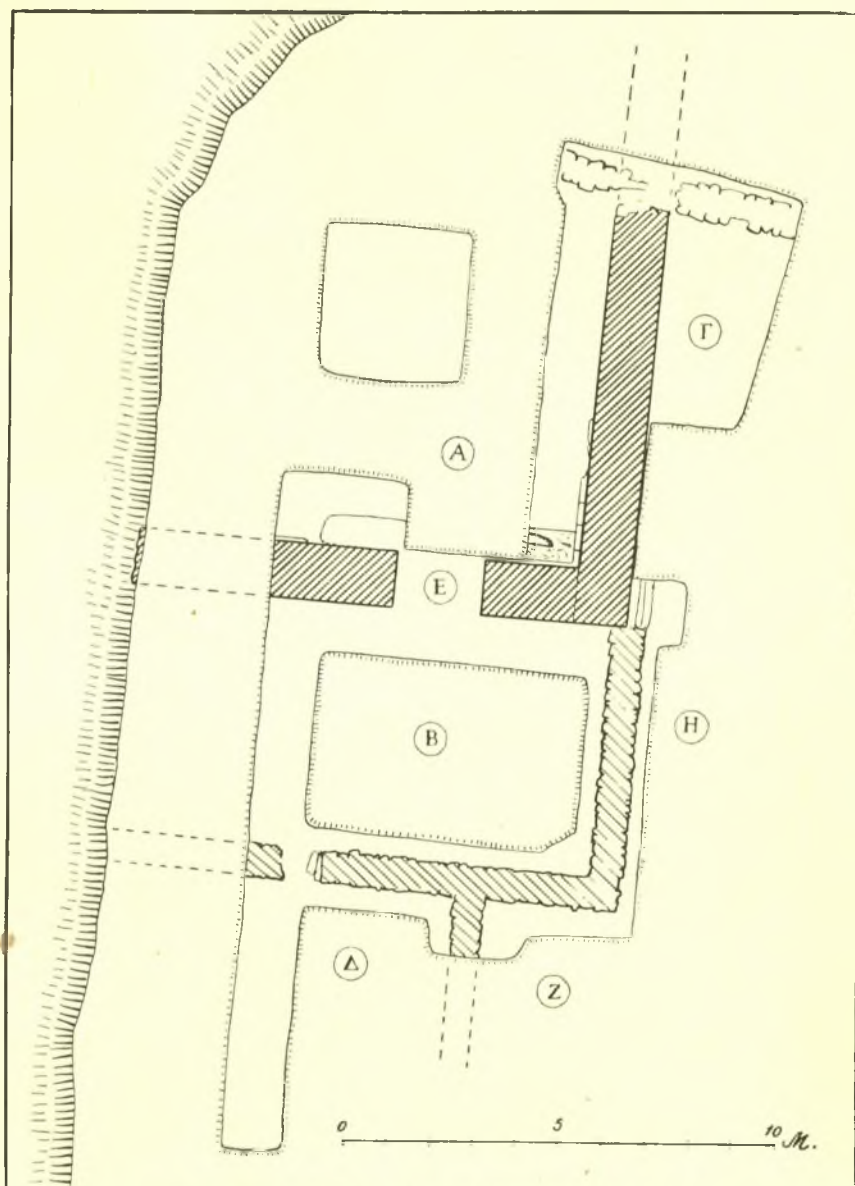
Ὀλίγον κατωτέρω τῆς κορυφῆς καὶ πλησίον τομῆς τῶν ἐπιχώσεων πρὸς τὸ ναυπηγεῖον Χριστοπούλου (τομῆς ὀφειλομένης πάλιν εἰς χωματοληψίαν κατὰ τὴν κατασκευὴν τοῦ λιμένος τοῦ Βόλου), ἀπεκαλύφθησαν τὰ λείψανα μεγάλου κτηρίου, κατευθυνομένου ἀπὸ Ν. πρὸς Β. περίπου, τοῦ ὁποίου οἱ τοῖχοι, ἐπληρωμένοι ἐσωτερικῶς δι' ἠχυρωμένου πηλοῦ, φθάνουν εἰς τὸ μέγα πάχος τοῦ 1.30 μ., ἐνῶ καθ' ὕψος σφύζονται πολλαχοῦ ὑπεράνω τοῦ μέτρου. Ἄνοιγμα θύρας κατὰ τὸ μέσον τοίχου ἔχει εὖρος 2.10 μ. Λόγω τῶν ἔξαιρετικῶν αὐτῶν στοιχείων τοῦ κτήριον τοῦτο ἠρευνήθη μὲ ἰδιαιτέραν προσοχὴν, ἀλλ' ἡ ἐπισήμανσις αὐτοῦ συνέβη πρὸς τὸ τέλος τῶν δοκιμῶν, ὅταν τὰ οἰκονομικὰ μέσα εἶχον ἤδη ἔξαντληθῆ.

Ἡ νεωστὶ ἰδρυθεῖσα «Φιλάρχαιος Ἑταιρεία τοῦ Βόλου» προθύμως διέθεσε τὰ μέσα διὰ τὴν συνέχισιν τῶν ἐργασιῶν ἐπὶ μίαν ἀκόμη ἐβδομάδα, ἀλλὰ καὶ πάλιν ἡ ἔρευνα δὲν ὀλοκληρώθη, ἀφειθεῖσα δι' ἄλλους, καλυτέρους καιρούς. Ὅ,τι ἐκτίθεται ἐπομένως εἰς τὰ ἑξῆς πρέπει νὰ θεωρηθῆ προσωρινὸν καὶ ὄχι πάντοτε ἀπολύτως ἐξηκριβωμένον.

Τὸ σχέδιον τῆς εἰκόνας 4 δεικνύει σαφῶς τὰ ἀποκαλυφθέντα διὰ τῶν δοκιμαστικῶν τάφρων κτίσματα: Εἰς τὸ βόρειον μέρος τμήματα τοῦ μεγάλου κτηρίου, τὸ ὁποῖον κατευθύνεται περίπου ἀπὸ νότου πρὸς βορρᾶν, ἔχει ἄνοιγμα θύρας 2.10 μ. (Ε) καὶ τοῖχον πρὸς Α. σφζόμενον εἰς μῆκος 8.20 μ. μέχρι τοῦ σημείου, ὅπου νεώτερος τοῖχος κατέστρεψε τὴν συνέχειαν. Προσκεκολλημένος εἰς τὴν ΝΑ. γωνίαν τοῦ κτίσματος αὐτοῦ φαίνεται τοῖχος κοινός, πλάτους 0.70 μ., κατευθυνόμενος πρὸς Ν. καὶ καμπτόμενος εἶτα εἰς ἀπόστασιν 5.70 μ. κατ' ὀρθὴν γωνίαν πρὸς δυσμάς. Τὸ δάπεδον τοῦ οὗτω περικλειομένου πρὸς Ν. τοῦ μεγάλου κτηρίου χώρου ἀπετελεῖτο ἐκ γῆς ἀπλῶς, ἀπέδωσε δὲ ὀλίγα ἀλλ' ἀμιγῶς ΥΕ ΙΙΑ ὄστρακα ἀγγελίων.

Νοτιώτερον, ἄλλος τοῖχος ἐγκάρσιος ἐκφύεται, τρία μέτρα δυτικώτερον τῆς ΝΑ. γωνίας, σχηματιζομένου οὗτω ἀγκῶνος.

Δυστυχῶς τὰ λείψανα ταῦτα καὶ τὸ πρὸς βορρᾶν μεγαλύτερον κτήριο ἐυρέθησαν εἰς μικρὸν ἀπὸ τῆς ἐπιφανείας βάθος, διακοπαὶ δὲ τῆς συνεχείας τῶν τοίχων καὶ ἄλλαι διαταράξεις εἶναι καθ' ὅλην τὴν ἔκτασιν συχναί.



Εἰκ. 4. Νήλεια. Πρόχειρον σχεδιάσμα τοῦ τομέως II.

Ἐντὸς τοῦ μεγάλου κτηρίου ἡ ἐπίχωσις εὐρέθη διὰ τὸν αὐτὸν λόγον πολλαχῶς τετραγαμμένη: πολλὰ τεμάχια ὀξυπυθμένων ἀμφορέων ἑλληνιστικῶν χρόνων καὶ τινα γραπτὰ σύγχρονα ὄστρακα ἀνευρέθησαν βορειότερον τοῦ τοίχου, τοῦ ἔχοντος τὸ εὐρὺ θύρωμα, ὄχι μόνον εἰς τὸ ἀνώτερον μέρος τῆς ἐπιχώσεως, ἀλλ' ἐνίοτε καὶ εἰς σημαντικὸν βάθος. Καὶ τὸ δάπεδον ἀκόμη (ἀποτελούμενον ἐκ πεπατημένου πηλοῦ) εἶχεν ἐκεῖ καταστραφῆ ἐκ τῶν παραβιάσεων τῶν ἑλληνιστικῶν χρόνων. Πανταχοῦ ἐξ ἄλλου συνητήσαμεν μυκηναϊκὰ ὄστρακα, κατὰ τὸ πλεῖστον ΥΕ ΠΙΑ, ὄχι μόνον ἐν τῇ ἐπιχώσει, ἀλλὰ καὶ ἐπὶ τῶν ἐνιαχοῦ σφζομένων τμημάτων τοῦ δαπέδου. Τέλος κατὰ τὴν ΝΑ. ἔσω γωνίαν εἰς βάθος 1.00 μ. ἀπὸ τῆς σφζομένης ἄνω ἐπιφανείας τοῦ τοίχου ἀνευρέθη ἔστια (;) ἢ μεταλλουργικὴ ἐγκατάστασις (;) ἐκ πηλοῦ ἰσχυρῶς κεκαυμένου. Ἄν κρινώμεν ἐκ τῶν μυριάδων ὄστρέων πορφύρας, ἅτινα εὐρέθησαν εἰς τὸν χῶρον αὐτόν, κατατεθραυσμένα εἰς μικρὰ τεμάχια, δυνάμεθα νὰ ὑποθέσωμεν, ὅτι προορισμὸς τοῦ ἐργαστηρίου, εἰς τὸ ὁποῖον ἀνήκει ἡ ἔστια (;), ἦτο ἡ ἐπεξεργασία τῆς πορφύρας. Σημειοῦμεν λοιπὸν τὰ λείψανα πορφυρείου ἐν Νηλεΐᾳ, ἀσφαλῶς ἀναγομένου εἰς τοὺς μυκηναϊκοὺς χρόνους. Ὄστρεα πορφύρας εὐρέθησαν καὶ εἰς τὸ ἐπιφανειακὸν στρώμα, ὅπου, ὡς ἐσημειώθη ἤδη, ἀφθονα ἦσαν τὰ ἑλληνιστικὰ ὄστρακα· προφανῶς ἄρα πορφυρεῖον ὑπῆρχεν εἰς τὴν αὐτὴν θέσιν καὶ πολὺ μεταγενέστερον, τοῦτο δὲ εἶναι ἐντελῶς φυσικόν, ἀφοῦ καὶ σήμερον ἐν ἀφθονίᾳ ἀπαντᾶται εἰς τὸν Παγασιτικὸν ἢ πορφύρα<sup>1</sup>.

<sup>1</sup> Ἀνατολικῶς τοῦ μακροῦ πρὸς Β. κατευθυνομένου τοίχου τοῦ κτηρίου (χῶρος Γ ἐν τῷ σχεδίῳ τῆς εἰκ. 4) ἀνεκαλύφθη ἀποθέτης μυκηναϊκῶν ἀγγείων κατὰ μάζας σεσωρευμένων καὶ εἰς δύο στρώματα. Παρὰ τὸ περιορισμένον τοῦ χώρου τῆς σκαφῆς ὑπελογίσθη ὅτι τὰ εὐρεθέντα τεμάχια καὶ ὄστρακα ἀνῆκον εἰς ὑπὲρ τὰ 300 ἀγγεῖα. Ἄνευ ἐξαιρέσεως δὲ ἀνάγονται εἰς τὴν ΥΕ ΠΙΑ περίοδον.

<sup>2</sup> Ἐφ' ὅσον τὰ ἀγγεῖα ταῦτα εἶναι σύγχρονα πρὸς τὸ κτήριον (καὶ περὶ τούτου χαρακτηριστικὴ ἔνδειξις εἶναι τὸ ὅτι ἐφάπτονται τοῦ τοίχου, μὴ χωριζόμενα ἀπ' αὐτοῦ διὰ τάφρου θεμελίου), πρέπει νὰ δεχθῶμεν ὅτι τοῦτο δὲν ἐξετείνετο πρὸς ἀνατολὰς καὶ ὅτι μέγα μέρος του κατεστράφη κατὰ τὴν ἐκσκαφὴν τῆς πρὸς τὰ δυτικὰ μεγάλης τομῆς πρὸς χωματοληψίαν. Ἐπειδὴ δὲ κατὰ σημαντικὸν ποσοστὸν τὰ ἀγγεῖα εἶναι θαυμασίας ποιότητος καὶ συχνὰ γραπτὰ, δικαιούμεθα νὰ εἰκάσωμεν, ὅτι τὸ ἀσφαλῶς διώροφον τοῦτο κτίσμα (τοῖχοι πάχους 1.30 μ.!) ἀπετέλει τὴν κατοικίαν τοῦ ἄρχοντος τοῦ συνοικισμοῦ. Τὰ εὐρεθέντα λείψανα ἀνήκουν βεβαίως εἰς τὸ ἰσόγειον τῆς κατοικίας, ἐνῶ τὰ ἀγγεῖα τοῦ ἀποθέτου ἀπερρίπτοντο προφανῶς ἐκ τοῦ ἄνω ὀρόφου.

<sup>1</sup> Μεταξὺ τῶν ἄλλων ὀνομάτων ἤκουσα παρ' ἀλιέων τῆς Ν. Ἀρχιᾶλου καὶ τὸ «προφύλα» (=πορφύρα).

Αἱ ἄνωτέρω παρατηρήσεις δὲν εἶναι οὔτε πλήρεις οὔτε πάντοτε ἀσφαλῆς· τολμῶ ὅμως νὰ τὰς διατυπώσω, ἐπειδὴ μετὰ τὴν ἐν Νηλείᾳ δοκιμὴν δὲν φαίνεται ἀπίθανον, ὅτι ἐν σημαντικώτατον μυκηναϊκὸν κέντρον πρέπει κάποτε νὰ ἀποκαλυφθῇ ἔδω, εἰς ἀπόστασιν ἐλαχίστην ἀπὸ τῆς βασιλευούσης Ἰωλκοῦ. Τὴν πίστιν μου αὐτὴν ἐλπίζω ὅτι θὰ ἐνισχύσουν καὶ τὰ ἐκ τῆς κεραμεικῆς τοῦ συνοικισμοῦ συναγόμενα.

**ΚΕΡΑΜΕΙΚΗ. 1. Νεολιθικὴ περίοδος.** Παρατηρήσαμεν ἄνωτέρω ὅτι εἰς τὸν πυθμένα τῆς στρωματογραφικῆς τάφρου I εὐρέθησαν ὀλίγα νεώτερα νεολιθικὰ ὄστρακα· ἔλλειψαι δυνατότητος εὐρυτέρας σκαφῆς τὸ πρόβλημα τοῦτο ἀφέθη νὰ ἐρευνηθῇ εἰς τὸ μέλλον. Ἐπὶ τοῦ παρόντος ἀρκετὰ εἶναι καὶ ἀσφαλῆ τὰ ἐπιφανειακὰ λείψανα, προερχόμενα ἐξ ἀγροῦ παρακειμένου, ὅπου ἢ ἄροισι εἰς βάθος διὰ μηχανικοῦ ἐκσκαφέως ἔφερον εἰς τὴν ἐπιφάνειαν πλείστα ὄστρακα τοῦ ρυθμοῦ τοῦ Διμηνίου (Β3α 1-2) (εἰκ. 3)<sup>1</sup>.

**2. Πρώιμος χαλκοκρατία.** Καὶ ἡ κεραμεικὴ τῆς περιόδου ταύτης, λόγῳ τοῦ περιορισμένου τῆς εἰς βάθος σκαφῆς, δὲν εἶναι ἀφθονος, ἐπαρκῆς ὅμως ὀπωσδήποτε διὰ νὰ πείσῃ, ὅτι, πλὴν τῆς ἐντοπίου κεραμεικῆς, εἰς τὸν συνοικισμὸν εἰσήγοντο καὶ ἀγγελια Urfinnis, ἀρίστης ποιότητος, ἐν οἷς καὶ αἱ χαρακτηριστικαὶ πρωτοελλαδικαὶ Sauce-Boats. Ἀγγελια Urfinnis κατεσκευάζοντο ἐν Θεσσαλίᾳ (Ἰωλκός, Ἀργισσα, Κουτσόχειρο κ.ά.), ἀλλ' ἐνταῦθα μερικὰ τοῦλάχιστον ὄστρακα εἶναι καταφανῶς ἐπέισακτα.

Ἐλάχιστα ἐστιλβωμένα ὄστρακα δύνανται ἴσως ν' ἀναχθοῦν εἰς τὴν ΠΕ I περίοδον, ἐπὶ τοῦ παρόντος ὄχι μετ' ἀσφαλείας. Ἀντιθέτως ἡ ΠΕ II ἀντιπροσωπεύεται ἐπαρκῶς (Urfinnis ἀρίστης ποιότητος, χονδροειδῆ τήγανα [Pans], ἀμφορεῖς, χύτραι κλπ.).

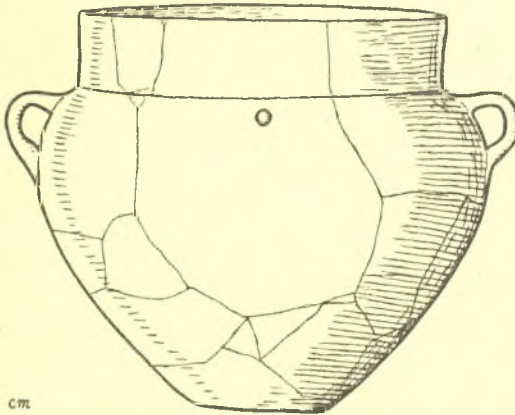
Ἐκ τῆς ΠΕ III ἔχομεν, πλὴν ἄλλων, καὶ ἐν πληρῆς ἀγγελίων, τὸν ἀμφορέα τῆς εἰκόνης 5, τυπικοῦ «Πρωτοελλαδικοῦ» σχήματος. Ὅπως ἐν Ἰωλκῷ καὶ ἐκ τῆς Νηλείας ἔλλείπουν μέχρι τοῦδε γραπτὰ ἀγγεῖα τῆς Πρώιμου Χαλκοκρατίας· κατὰ τὰ ἄλλα ὅμως δὲν βλέπω τὸν λόγον, διὰ τὸν ὁποῖον ἡ περίοδος αὕτη δὲν θὰ ἠδύνατο νὰ ὀνομασθῇ εἰς τοὺς συνοικισμοὺς τοῦ Βόλου «Πρωτοελλαδική».

**3. Μέση Χαλκοκρατία.** Ἡ κεραμεικὴ τῆς περιόδου περιλαμβάνει μονόχρωμα, μινύεια καὶ ἀμαυρόχρωμα ἀγγεῖα. Τὰ ἀμαυρόχρωμα ἐμφανίζονται ἑνωρῆς (πιθανῶς ἀπὸ τοῦ «στρώματος τῆς καταστροφῆς»), κοσμοῦνται δὲ κατὰ κανόνα μὲ ἀπλᾶ γραμμικὰ σχέδια. Χαρακτηριστικὴ εἶναι ἡ εἰκονιζομένη (εἰκ. 6) ἔλλιπὴς πρόχους. Πρὸς τὸ τέλος τῆς περιόδου ἀφθονοῦν τὰ πολύχρωμα ὄστρακα, εἰς τὰ σχέδια δὲ προστίθεται ἡ κυματοειδῆς γραμμὴ, ὑποκάτω εὐθειῶν ταινιῶν.

<sup>1</sup> Ἐκτενέστερα περὶ τῶν νεολιθικῶν τῆς Νηλείας καὶ τῆς περιοχῆς τῆς Ἰωλκοῦ βλ. εἰς Θεσσαλικά 1, 1958, 3 ἔξ.

Τὰ μινύεια εἶναι κατὰ μέγα μέρος ἐξόχου ποιότητος, τόσοι δὲ ἄφθονα, ὥστε ἀρκοῦν νὰ κατατάξουν τὸν συνοικισμόν μεταξὺ τῶν καθαρῶς «Μεσοελλαδικῶν». Ἄλλοτε τεφρὰ διαφόρων ἀποχρώσεων καὶ τόνων, ἄλλοτε μελανότεφρα, ἀποτελοῦν τὴν χαρακτηριστικὴν κεραμεικὴν τοῦ στρώματος καὶ ἀνήκουν εἰς τὰ τυπικὰ σχήματα (: κύλικες ὑψίποδες, ποτήρια, βάσεις μετ' ἐπαλλήλων πλαστικῶν δακτυλίων κλπ.). Ἡ ἐξαιρετικὴ ἀφθονία μινυείων ἀγγείων εἰς τὴν Νήλειαν δὲν ἀποτελεῖ φαινόμενον μεμονωμένον: εἰς τὴν Ἰωλκόν, τὴν Μαγούλαν Ἀιδινιώτικην καὶ εἰς ἄλλους συνοικισμοὺς τοῦ Παγασιτικοῦ, ἡ κεραμεικὴ αὕτη κατασκευάζεται εἰς ποσότητας καὶ χαρακτηρίζει τὴν ἀντίστοιχον πολιτιστικὴν περίοδον.

4. Ὑστεροελλαδικὴ περίοδος. Ὁ πλοῦτος τῆς μυκηναϊκῆς κεραμεικῆς ἐν τῇ θέσει αὐτῇ ἀπετέλεσεν ἀληθῶς ἔκπληξιν! Παρὰ τὸ λίαν περιορισμένον τῆς σκαφῆς τὰ ὄστρακα εἶναι ἀπειράριθμα, πολλὰ δὲ ἐξ αὐτῶν πάλιν εἶναι ἀσφαλῶς ἐπέισακτα καὶ δὴ ἀργολικά. Λυποῦμαι διότι ἐπὶ τοῦ παρόντος δὲν εἶναι δυνατόν νὰ εἰκονισθοῦν ἐπαρκῆ δείγματα τῆς κεραμεικῆς τῆς θέσεως, ἀπλοῦς δὲ κατάλογος τῶν σχημάτων καὶ τῶν διακοσμητικῶν θεμάτων θὰ ἀπέβαιναν, ἄνευ εἰκόνων, περιττός. Χρησιμότεραι ἴσως εἶναι ἐπὶ μέρους τινὲς παρατηρήσεις:



Εἰκ. 5. Νήλεια: Πρωτοελλαδικὸν II ἀγγεῖον.

Ἄρχετὰ εἶναι τὰ ΥΕ I ὄστρακα. Ἐλλείπει πλήρων ὅπωςδήποτε σχημάτων εἶναι δυσχερὴς ἢ ἀνίχνευσις τοῦ τόπου προελεύσεως τῶν ἀγγείων. Σημεῖω ὅμως ὅτι εἰς δύο ἢ τρεῖς περιπτώσεις εἶμαι βέβαιος ὅτι ἔχομεν ἐν τὸ πια δείγματα.

Ἀφθονώτερα εἶναι, φυσικά, τὰ ΥΕ II ἀγγεῖα καὶ ὄστρακα. Πλεῖστα ἐξ ἄλλου τῶν ὑπὸ τοῦ WOLTERS δημοσιευομένων ἐκ τῆς θέσεως ἀγγείων εἰς τὴν περίοδον αὐτὴν ἀνάγονται (πρβ. πίν. 16, β-γ). Ἄξιον ἰδιαίτερας σημειώσεως θεωρῶ μονόχρωμον κύπελλον, τὸ ὁποῖον εὐρέθη 0.50 μ. βαθύτερον ΥΕ III τοίχου ἐντὸς τῆς τάφρου I καὶ ὑπὸ τὴν βάσιν φέρει χαραχθὲν πρὸ τῆς ὀπτήσεως τὸ ἀριθμητικὸν σύμβολον IIII (=4). Ἀποτελεῖ τὸ ὄχρον τοῦτο δαίγμα ἔνδειξιν τῆς γνώσεως καὶ τῆς χρήσεως τῆς γραμμικῆς γραφῆς Β εἰς τὴν μυκηναϊκὴν Θεσσαλίαν;

Εἰς τὸν μνημονευθέντα «ἀποθέτην» ἔξαιρετικῶς ἀφθονα εἶναι τὰ ὄστρακα γραπτῶν ἀγγείων, μετὰ αὐτῶν δὲ πάλιν συχνότερον θέμα εἶναι ἡ πορφύρα κατ' ἐξοχὴν, σπανιότερα δὲ ἄλλα θαλάσσια ζῷα (FURUMARK, Mot. 23, 31) (πίν. 17, α), κοσμοῦντα συνήθως κύλικας τοῦ λεγομένου τύπου τῶν Ζυγουριῶν (πίν. 17, β), ἀλλ' ἐνίοτε καὶ ἄλλων σχημάτων ἀγγεία.

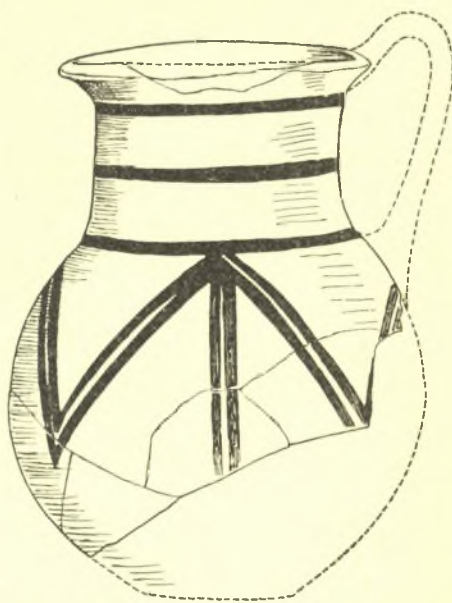
Τὸ κόσμημα τῆς πορφύρας καταστῶν οὕτω τυπικὸν εἰς τὴν κεραμεικὴν περιόδου τινὸς ἐν Νηλείᾳ (ΥΕ ΠΙΑ:2ε-ΠΙΒ) καί, καθὼς ἔχομεν σύγχρονον κατεργασίαν τῆς πορφύρας κατὰ χώραν, δὲν εἶναι ἴσως τιχαία ἢ προτίμησις.

Τὸ τέλος τῆς μυκηναϊκῆς περιόδου ἐν τῇ θέσει ταύτῃ δὲν εἶναι γνωστὸν ὁκόμεν, ἐπειδὴ ἡ ἀνασκαφικὴ ἔρευνα ὑπῆρξε, τοπικῶς τοῦλάχιστον, ὑποτυπώδης. Κεραμεικὴ πάντως νεωτέρα τῆς ΥΕ ΠΙΒ φάσεως δὲν φαίνεται νὰ ὑπάρχῃ (ἔξαιρέσει ἐλαχίστων ὄστράκων τῆς ΥΕ ΠΙΓ:1, σποραδικῶν), τοῦλάχιστον στρωματογραφικῶς βεβαιωμένη. Θεωρητικῶς εἶναι ἀπίθανον, ὅτι θέσις τόσον ἐπίκαιρος ἐγκατελείφθη ἀκατοίκητος πρὸ τοῦ τέλους τῆς μυκηναϊκῆς περιόδου, ἀφοῦ μάλιστα δὲν λείπουν τὰ πρωτογεωμετρικὰ ἔχνη.

ΔΙΑΦΟΡΑ ΕΥΡΗΜΑΤΑ. Ἀπὸ τὸ ΠΙΕ ΠΙ στρώμα ἔχομεν καρφίδα ἐκ καθαροῦ χαλκοῦ, μήκους 0.11 μ., τομῆς κυκλικῆς, ἄλλην δὲ ἐπίσης ἐκ χαλκοῦ, παχύτεραν καὶ μήκους μόλις 0.07 μ. ἐκ πρωίμου φάσεως τοῦ μεσοελλαδικοῦ στρώματος. Ἄμορφα τεμάχια χαλκοῦ εὐρέθησαν καὶ εἰς τὸ μυκηναϊκὸν στρώμα.

Εἰδώλια πῆλινα εὐρέθησαν ἐλάχιστα καὶ ἑλλιπῆ, ἐξ αὐτῶν δὲ ἐν ἀνάγεται πιθανῶς εἰς τὴν ΠΙΕ περίοδον, εὐρέθη ὅμως ἐπὶ τῆς ἐπιφανείας καὶ ἐνθυμίζει ἐντόνως τὴν κεφαλὴν κυκλαδικῶν μαρμαρινῶν εἰδωλίων, ἄλλα δὲ ἐπίσης λίαν ἑλλιπῆ, προέρχονται ἐκ τοῦ μυκηναϊκοῦ στρώματος.

Ἐμνημονεύσαμεν ἤδη τὴν εὐρεσιν στρωμάτων ἐκ τεθρασμένων ὄστρέων πορφύρας ἐντὸς τοῦ μυκηναϊκοῦ (ΥΕ ΠΙΑ:2) στρώματος. Ἡ κατάστασις εἰς τὴν ὁποίαν εὐρέθησαν τὰ ὄστρακα μαρτυρεῖ ὅτι ὑπέστησαν προηγουμένως κατεργασίαν, ἀσφαλῶς δὲ ἡ ἀλείψα καὶ ἡ ἐπεξεργασία τῆς πορφύρας θὰ πρέπει



Εἰκ. 6. Νηλεία: Γραπτὴ μεσοελλαδικὴ πρόχους.

νά ἦσαν σπουδαία καὶ κερδοφόρος ἀσχολία τῶν κατοίκων τῆς μυκηναϊκῆς Νηλείας.

ΓΕΝΙΚΑΙ ΠΑΡΑΤΗΡΗΣΕΙΣ. Ἡ κατ' ἀνάγκην περιορισμένη δοκιμαστικὴ ἀνασκαφὴ ἀπέδειξεν ὅτι ἐπὶ τῆς χερσονησοειδοῦς ἄκρας τοῦ «Ταρσανᾶ» (= Πευκάκια), ὅπου κατὰ τὴν πιθανωτέραν εἰκασίαν τοποθετεῖται ἡ ἀρχαία Νήλεια, εἶχεν ἰδρυθῆ ἀπὸ τῶν νεολιθικῶν χρόνων συνοικισμός, ἀκμάσας καθ'



Εἰκ. 7. Ὑστεροελλαδικὴ ΠΙΒ κύλιξ ἐκ Νηλείας (ἀναπαράστασις).

ὄλην τὴν διάρκειαν τῆς ἐποχῆς τοῦ χαλκοῦ, μάλιστα δὲ κατὰ τοὺς μυκηναϊκοὺς χρόνους.

Ἡ ἀπόστασις τοῦ συνοικισμοῦ αὐτοῦ ἀπὸ τῆς Ἴωλκῆς εἶναι, κατ' εὐθεῖαν γραμμὴν, μικροτέρα τοῦ 1.5 χιλιομέτρου, ὥστε εἶναι φυσικὸν νὰ συνδέεται ἡ θέσις ἱστορικῶς καὶ πολιτιστικῶς στενότερα μετὰ τὴν Ἴωλκόν. Κατ' ἀκολουθίαν καὶ ἡ ἔρευνα αὐτῆς δὲν δύναται νὰ χωρισθῆ ἀπ' ἐκείνης.

Ἡ θέσις τῆς Νηλείας δεσπάζει τῆς εἰσόδου τοῦ ἐσωτερικοῦ μυχοῦ τοῦ Παγασιτικοῦ κόλπου καὶ δὴ τοῦ μεγάλου βορείου λιμένος τῆς Δημητριάδος τῶν ἱστορικῶν χρόνων. Δεδομένου δὲ ὅτι ἡ Ἴωλκὸς εἶναι κατ' οὐσίαν ἀλίμενος, ἀνοικτὴ δηλαδὴ ἀκτὴ («συνεχῆς αἰγιαλός»), ὁ λιμὴν καὶ ἡ ἄκρα τῆς Νηλείας θὰ εἶχον τὴν αὐτὴν μεγάλην ἀξίαν καὶ κατὰ τοὺς μυκηναϊκοὺς χρόνους. Ὅτι διὰ τοῦ λιμένος αὐτοῦ διεξήγετο κατ' ἐξοχὴν τὸ ἐμπόριον τοῦ μυκηναϊκοῦ κόσμου τοῦ νότου μετὰ τοῦ ἐσωτερικοῦ τῆς Θεσσαλίας θεωρῶ πιθανώ-

τατον, ὅπως βέβαιον νομίζω τὸ ὅτι ὁ λιμὴν αὐτὸς ἦτο ὑπὸ τὸν ἔλεγχον τῆς Ἰωλκοῦ: Ἡ Νήλεια εἶναι κατ' οὐσίαν ὁ λιμὴν τῆς Ἰωλκοῦ. Ἡ παρουσία ἑνὸς ἀνεξαρτήτου συνοικισμοῦ εἰς τὴν ἄμεσον γειτονίαν τῆς Ἰωλκοῦ θὰ παρέμενεν ἄλλως ἀνεξήγητος, καίτοι βεβαίως δὲν δύναται ν' ἀποκλεισθῇ ἡ ὑπαρξίς κάποτε ἀνταγωνισμοῦ μεταξὺ τῶν δύο συνοικισμῶν. Μαρτύριον μάλιστα αὐτοῦ δύναται νὰ θεωρηθῇ ἡ θρυλουμένη διάστασις μεταξὺ Πελίου καὶ Νηλέως, ἡ ὁποία ἀπέληξεν εἰς τὴν ἦτταν καὶ ἀποχώρησιν τοῦ τελευταίου εἰς τὴν Πύλον.

Ὁ συνοικισμὸς τῆς Νηλείας κατὰ τὴν Ὑστεροελλαδικὴν περίοδον εἶναι καθαρῶς «μυκηναϊκός», ὡς ἀποδεικνύεται ἐκ τοῦ πλούτου τῆς γραπτῆς τιπικῆς μυκηναϊκῆς κεραμικῆς τῆς θέσεως. Ὅτι ὁ χαρακτήρ οὗτος δὲν ὀφείλεται εἰς ἀπότομον ἀποικισμόν, εἶναι ἐπίσης καταφανές. Δὲν ὑπάρχει «ἐκμυκηναϊσμός», ἀλλὰ πρόκειται περὶ μυκηναϊκοῦ συνοικισμοῦ. Κατὰ τὸν αὐτὸν λόγον καὶ ὁ συνοικισμὸς τῆς Μέσης Χαλκοκρατίας εἶναι «Μεσοελλαδικός».

Αἱ ἀνασκαφαὶ τοῦ μέλλοντος — ἐὰν κάποτε διενεργηθῶν συστηματικῶς — θὰ διευκρινήσουν ἀσφαλῶς πολλὰ σημεῖα, τὰ ὁποῖα παραμένουν ἀκόμη σκοτεινὰ· ἀλλ' ἀπὸ τοῦδε δικαιοῦμεθα ν' ἀποβλέπωμεν πρὸς τὴν Ἰωλκὸν καὶ τὴν Νήλειαν μὲ πολλὰς καὶ μεγάλας ἐλπίδας, ὡς πρὸς θέσεις, ἐκ τῆς ἐρεύνης τῶν ὁποίων δύναται νὰ φωτισθῶν σημαντικαὶ περίοδοι τῆς θεσσαλικῆς προϊστορίας.

ΔΗΜΗΤΡΙΟΣ Ρ. ΘΕΟΧΑΡΗΣ





α. Ἐποψίς τῆς ἀκροῦς Ταρσανῆς (=Νήλεια) παρὰ τὴν Ἰωλκόν.



β. Πρώιμα μυκηναϊκὰ ἀγγεῖα ἐκ Νηλείας.



γ. Μυκηναϊκὸν ἀγγεῖον ἐκ Νηλείας.



α. Τεμάχια μυκηναϊκῶν κυλίκων «θαλασσίῳ ρυθμῷ»  
(πορφύραι - ὀκτάποδες).



β. Ἀναπαράστασις γραπτῆς μυκηναϊκῆς κύλικος.