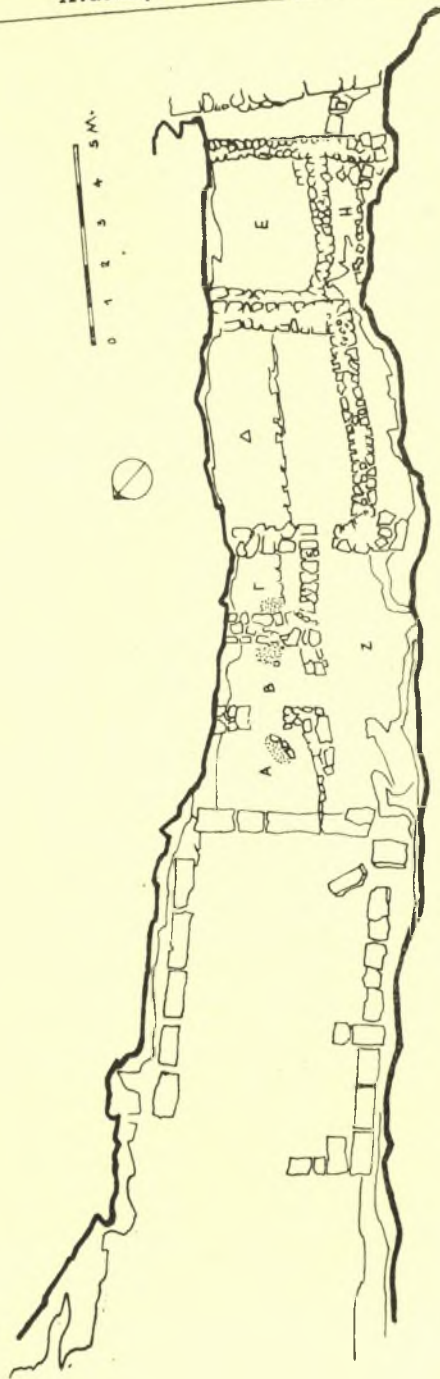


5. ΑΝΑΣΚΑΦΑΙ ΕΝ ΒΡΑΥΡΩΝΙ

Αἱ ἐφετιναὶ ἐν Βραυρῶνι ἀνασκαφαὶ ὑπῆρξαν μικραὶ, περιορισθεῖσαι κυρίως εἰς ἐρεῦνας κατὰ τὸν χώρον ὀπισθεν τοῦ λεγομένου Μικροῦ Ἱεροῦ, ὅστις ἐν μέρει ἀνεσκάφη κατὰ τὴν περυσινὴν περίοδον. Εἶχε δὲ διαπιστωθῆ περυσιν ὅτι οὗτος, εὐρισκόμενος μεταξὺ τῶν βράχων τῆς ἀκροπόλεως ἀφ' ἐνὸς καὶ τοῦ μεγάλου πρὸς βορρᾶν βράχου ἀφ' ἑτέρου, ἀπετέλει κατὰ τὴν ἀρχαιότητα σπηλαιοειδῆ χώρον, τοῦ ὁποίου εἶχε καταρρεύσει ἢ φυσικὴ στέγη καλύψασα τὰ ἐκεῖ εὐρισκόμενα κτήρια¹. Ἐφέτος ἀφηρέθησαν καὶ οἱ λοιποὶ ἐκ τῆς καταρρεύσεως βράχοι καὶ ἀνεσκάφη ὀλόκληρος ἔκτασις ἀπὸ τοῦ Μικροῦ Ἱεροῦ πρὸς δυσμὰς μέχρι τῆς Ἱερᾶς Οἰκίας πρὸς ἀνατολάς (εἰκ. 1). Καὶ δυτικῶς μὲν τοῦ πέρυσιν ἀνασκαφέντος μικροῦ κτίσματος (πίν. 9α) ἀπεκαλύφθη καὶ ἕτερον δωμάτιον Α, ἔχον εἴσοδον πρὸς νότον καὶ ἔκτεινόμενον πρὸς δυσμὰς μέχρι τοῦ ἀνατολικοῦ ὀπισθίου τοίχου τοῦ Μικροῦ Ἱεροῦ. Ἔχει δὲ τὸ δωμάτιον τοῦτο μῆκος 4 μ. περίπου καὶ χωρίζεται διὰ μεγάλου ἀνοίγματος εἰς δύο μέρη. Ὀλόκληρον τὸ δάπεδον τοῦ δωματίου ἐκαλύπτετο διὰ τεφροχομαμάτων, ἅτινα ἐξετείνοντο ἐν μέρει καὶ πρὸς ἀνατολάς ἐντὸς τοῦ μικροῦ κτίσματος καὶ πρὸς δυσμὰς ἐντὸς τοῦ Μικροῦ Ἱεροῦ.

Κατὰ δὲ τὸ μέσον τοῦ δωματίου ἀνευρέθη λάκκος ἀρκούντως εὐμεγέθης πλήρης τέφρας, καλυπτόμενος διὰ χαλίκων καὶ μικρῶν πετρῶν. Ὁ νότιος τοίχος τοῦ δωματίου τούτου ἦτο ἐν μέρει κατεστραμμένος καὶ δὴ κατὰ τὸ δυτικώτερον αὐτοῦ ἄκρον, ὅπου παρατηρήθη ὅτι αἱ ἐπιχώσεις ἀπετελοῦντο ἐκ λατύπης προερχομένης ἐξ ἐπεξεργασίας πώρου λίθου. Ἐκ τούτου καθίσταται φανερόν ὅτι ἡ παλαιοτάτη αὕτη οἰκία ἐξετείνετο κατ' ἀρχὰς καὶ περαιτέρω πρὸς δυσμὰς ἐντὸς τοῦ Μικροῦ Ἱεροῦ, ὅπου ὑπῆρχον, ὡς εἴπομεν, κατὰ τὴν δυτικὴν πλευρὰν τεφροχώματα, καταστραφείσα ἐκ τῆς πτώσεως τῆς στέγης. Τότε δὲ φαίνεται ὅτι κατεσκευάσθη εἰς τὸν ἔμπροσθεν τοῦ σπηλαίου πρὸς τὸν ναὸν ἐλεύθερον ἐν μέρει χώρον τὸ Μικρὸν Ἱερόν, εἰς ἀντικατάστασιν τῆς καταστραφείσης καὶ κατακαλυφθείσης ὑπὸ τῶν βράχων παλαιότερας οἰκίας. Παρατηρήθη δὲ ὅτι καὶ ὁ ἀνατολικὸς τοίχος τοῦ δωματίου τούτου, ὁ διαχωριστικὸς μεταξὺ αὐτοῦ καὶ τοῦ μικροῦ κτίσματος δυτικῶς, εἶναι μεταγενέστερος καλύπτων τμήμα πυρᾶς, ἣτις ἐκτείνεται καὶ κατὰ τὰ δύο δωμάτια. Οὕτω δυνάμεθα νὰ ἀναπαραστήσωμεν τὴν παλαιάν, πρὸ τῆς καταρρεύσεως τῆς στέγης τοῦ

¹ ΠΑΕ 1956, σ. 76.



Εἰκ. 1. Σχεδιογράφημα τοῦ ἀνασκαφέντος χώρου ἀπὸ τοῦ Μικροῦ Ἱεροῦ πρὸς Δ. μέχρι τῆς Ἱερᾶς Οἰκίας πρὸς Α.

σπηλαίου, μορφὴν τοῦ κτηρίου τούτου, ἀποτελουμένου ἕξ ἑνὸς μεγάλου προστόφου πιθανῶς δωματίου, βλέποντος πρὸς δυσμὰς καὶ μήκους περίπου 5 μέτρων, καὶ ἕξ ἑνὸς μικροτέρου Γ (πίν. 9α), μήκους 3 μέτρων, ὅπερ ἀπετέλει τὸ μέγαρον, τὸ κυρίως δηλαδὴ δωμάτιον διαμονῆς. Ἀργότερον τὸ μικρὸν τοῦτο δωμάτιον διεχωρίσθη ἀπὸ τοῦ δωματίου Α δι' ἐγκαρσίου τοίχου, ὅστις ἐκάλυπεν, ὡς εἴπομεν, τὰς ὑπαρχούσας πυράς, ἐνῶ τὸ δωμάτιον Α διεχωρίσθη εἰς δύο διαμερίσματα Α καὶ Β. Ὅταν ἡ στέγη τοῦ σπηλαίου κατέρρευσε κατὰ τὰ μέσα τοῦ 5^{ου} αἰ. π.Χ., κατεσκευάσθη παρὰ τὴν εἴσοδον τοῦ σπηλαίου τὸ Μικρὸν Ἱερὸν ἐκ πωρίνων κιβωτισσῆμων λίθων, διαιρούμενον εἰς πρόδομον καὶ σηκόν, ὅστις κατέλαβε καὶ τὸ δυτικὸν τμήμα τοῦ δωματίου Α, ὡς δυνάμεθα νὰ συμπεράνωμεν ἐκ τῶν παλαιότερων πυρῶν, αἵτινες εὐρίσκονται κάτωθεν τοῦ ἀνατολικοῦ τοίχου (πίν. 9β).

Ἀνατολικότερον τοῦ δωματίου Γ ἀπεκαλύφθησαν μετὰ τὴν ἀφαίρεσιν τῶν καταπεσόντων βράχων καὶ ἕτερα δύο δωμάτια Δ καὶ Ε, ἕξ ὧν τὸ ἕν ἔχει μῆκος 5 μέτρων τὸ δὲ ἕτερον 3 μέτρων. Ἀμφότερα δὲ τὰ δωμάτια ταῦτα συνεκοινώνουν μετὰ τῶν λοιπῶν διὰ διαδρόμου διήκοντος ἐκ δυσμῶν πρὸς ἀνατολὰς καθ' ὅλην τὴν νοτίαν πλευρὰν τῶν δωματίων πλησίον τοῦ βράχου (πίν. 10α). Τὸ διάπεδον τῶν δωματίων τούτων εὐρίσκεται εἰς ἐπίπεδον ὀλίγον ὑψηλότερον τῶν πρὸς δυσμὰς, εὐρέθησαν δὲ καὶ ἐντὸς αὐτῶν πυραὶ ἐκ προσφορῶν καὶ ἐντὸς τῶν τεφροχωμάτων πλήθος ὀστράκων καὶ εἰδωλίων. Κατὰ τὴν νοτίαν πλευρὰν τοῦ δωματίου Δ εὐρέθη καὶ λάκκος περιγραφόμενος διὰ λίθων πλήρης ἀμαυρῶν χρωμάτων. Ἀλλὰ καὶ ἐντὸς τοῦ διαδρόμου εὐρέθη ἀλλάξ πλήρης μελανῶν χρωμάτων καταλήγων εἰς μικρὸν βόθρον, ἐντὸς τοῦ ὁποίου μάλιστα ἠπῆρχε θάλασσία ἄμμος καὶ χάλικες, δὲν γνωρίζω διὰ ποῖον σκοπὸν. Φαίνεται δὲ ὅτι μεταξὺ τοῦ ἀλλάκος τούτου τοῦ διαδρόμου καὶ τοῦ ἐντὸς τοῦ δωματίου Δ βόθρου ὑπῆρχεν ἐπικοινωνία, διότι εὐρέθη ὀπή κατὰ τὴν νοτίαν πλευρὰν τοῦ τοίχου πλησίον τοῦ βόθρου διὰ τὴν εἰσαγωγὴν προφανῶς τῶν ὑγρῶν σπονδῶν.

Γενικῶς ὁλόκληρος οὗτος ὁ σπηλαιοειδὴς χώρος (σχεδιογρ. εἰκ. 1) εἶναι φανερόν ὅτι ἦτο ἱερὸς καὶ αἱ ἐφετιναὶ ἀνασκαφαὶ ἐνίσχυσαν τὴν γνώμην μου, ἣν ἐξέφρασα ἤδη εἰς προηγουμένας ἐκθέσεις μου¹, ὅτι τὰ ἀνευρεθέντα ἐντὸς τοῦ σπηλαίου κτίσματα καὶ τὸ Μικρὸν Ἱερὸν συνεδέοντο πρὸς τὴν παράδοσιν τῆς ἐν Βραυρῶνι λατρείας τῆς Ἰφιγενείας καὶ τὸ παραδιδόμενον ἡρῶν «κενήριον» τῆς ἠρωίδος. Πρὸς τὸ ὑποτιθέμενον δὲ τοῦτο ἐνδιαίτημα καὶ τὸν τάφον τῆς Ἰφιγενείας συνεδέετο καὶ ἡ ἀνατολικῶς ἀποκαλυφθεῖσα Ἱερὰ Οἰκία καὶ οἱ πλησίον αὐτῆς ἀνευρεθέντες τάφοι ἀνήκοντες εἰς ἱερείας τινάς, αἵτινες εἶχον τὴν κατοικίαν των πλησίον τοῦ ἐνδιαιτήματος τῆς

¹ ΠΑΕ 1955, σ. 118 κ.έ. 1956, σ. 76 κ.έ.

πρώτης ἱερείας τῆς Ἀρτέμιδος καὶ ἐθάπτοντο ὡς διάδοχοι αὐτῆς πλησίον τοῦ νομιζομένου τάφου τῆς.

Εὐρέθησαν δὲ καὶ ἐφέτος κατὰ τὴν ἀνασκαφὴν πλῆθος ὀστράκων ἐξ ἀγγείων τοῦ 7^{ου} μέχρι τοῦ 5^{ου} αἰ. π.Χ. (πίν. 10β) καὶ πῆλινα εἰδώλια καὶ ἄλλα μικρότερα ἀντικείμενα μάλιστα δὲ καὶ χαλκὰ κάτοπτρα (πίν. 11α), δακτύλιοι καὶ ἄλλα ἀνήγοντα εἰς τὸν κόσμον τῶν γυναικῶν, ὅπερ καὶ ἐπαληθεύει τὴν παράδοσιν περὶ τῶν πολυτίμων ἀφιερωμάτων, ἅτινα αἱ ἐπίτοκοι γυναῖκες ἀφιέρουν εἰς τὴν Ἰφιγένειαν¹. Εὐρέθησαν ἐπίσης πολλὰ τεμάχια γλυπτῶν καὶ ἐπιγραφῶν τοῦ 4^{ου} π.Χ. αἰ.

Μικρὰν ἀνασκαφὴν ἐξέτέλεσα ἐφέτος καὶ ἐπὶ τοῦ πρὸς δυσμὰς τοῦ ἱεροῦ τῆς Ἀρτέμιδος λόφου «Καψάλα», ὅπου κατὰ τὸν παρελθόντα χειμῶνα εἶχον παρατηρήσει λαθραίαν σκαφὴν τάφου γεωμετρικῶν χρόνων. Εἶχομεν δὲ τότε περισυλλέξει πολλὰ ὄστρακα ἐκ δύο ἀμφορέων τῆς τελευταίας γεωμετρικῆς περιόδου καὶ τινα ἐξ ἀγγείων τῆς κλασσικῆς περιόδου.

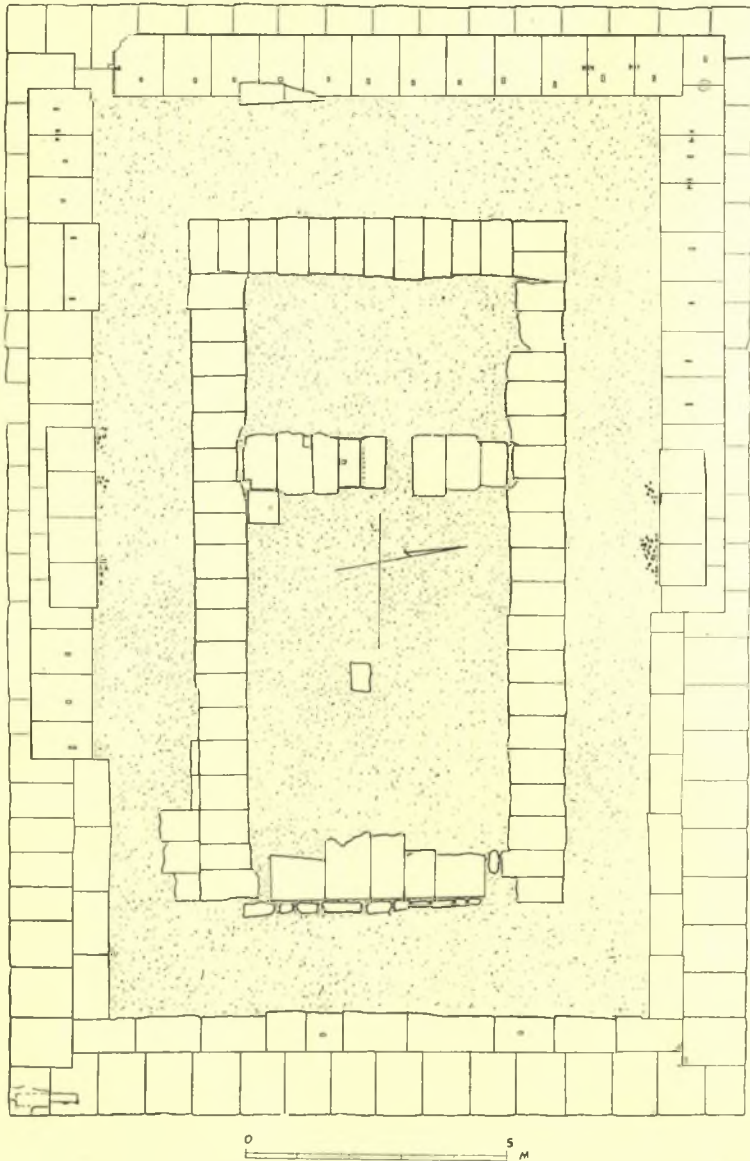
Ἀνεσκάφησαν δὲ ἐκεῖ 6 λακκοειδεῖς τάφοι ἐσκαμμένοι ἐντὸς τοῦ μαλακοῦ βράχου, ἐξ ὧν οἱ δύο εὐρέθησαν σεσυλημένοι. Ὁ εἰς τούτων εἶχε μῆκος 1.95 μ., πλ. 0.85 καὶ βᾶθος 0.84 μ. Περιεῖχε δὲ 20 περίπου ἀγγεῖα τοῦ α' ἡμίσεος τοῦ 5^{ου} π.Χ. αἰ. Μεταξὺ τούτων ὄραιοτάτη εἶναι ἐρυθρόμορφος κύλιξ μετὰ παραστάσεως κωμαστοῦ (πίν. 11β) καὶ μικρὰ στρογγύλη πυξίς, ἐπὶ τοῦ πώματος τῆς ὁποίας ἐξωτερικῶς ὑπάρχει ἐγχάρακτος ἐπιγραφὴ *Εὐάρχης* καὶ ἕτερά ἐπὶ τοῦ πυθμένος *Εὐάρχης εἰμὶ ἔδοκε Χαριτύλος* (πίν. 12α καὶ β). Εὐρέθησαν δὲ τὰ ἀγγεῖα ἄνωθεν ἰσχυρᾶς πυρᾶς, ἐφ' ἧς εἶχε κατ' ὅ νεκρός. Ἐκ τῶν λοιπῶν τάφων εἰς περιεῖχε 3 ληκύθια καὶ μίαν πυξίδα οἱ δὲ ἄλλοι ἦσαν πτωχοὶ περιέχοντες ἕκαστος ἐν ἡ δύο ληκύθια μετὰ παραστάσεων ἀνθεμίων. Εἰς τινὰς μόνον ἐξ αὐτῶν παρατηρήθη καῦσις.

Τέλος, τῇ συνεργασίᾳ τῶν ἐπιμελητῶν διδος Ὀλγας Ἀλεξανδροῦ καὶ κ. Β. Πετράκου, ἐξεκαθαρίσθη ἐφέτος καὶ ἀπετυπώθη ὁ ἀποκαλυφθεὶς πέρυσι ναὸς τῆς Ταυροπόλου Ἀρτέμιδος εἰς τὰς Ἄλας Ἀραφηνίδας, τὴν σημερινὴν Λούτσαν βορείως τῆς Βραυρῶνος (εἰκ. 2). Διεπιστώθη ὅτι ὁ ναὸς οὗτος ἦτο δωρικὸς περίπτερος μετὰ 13 κιόνων ἐφ' ἑκατέρας τῶν μακρῶν καὶ 6 ἐπὶ τῶν στενῶν πλευρῶν, ἔχων μῆκος κατὰ τὸν στυλοβάτην 19.30 μ. καὶ πλάτος 12.20 μ. περίπου. Ὁ δὲ σηκὸς ἔχει 13 μ. μῆκος καὶ πλάτος 7 μ., διαιρεῖται δὲ διὰ τοίχου εἰς δύο μέρη. Κατὰ μικρὰν σκαφὴν πρὸς τὸ ἀνατολικὸν θεμέλιον τῆς κρηπίδος εὐρέθησαν ὄστρακα οὐχὶ παλαιότερα τοῦ 4^{ου} π.Χ. αἰ. Ἀλλὰ κατὰ τὴν νοτιὰν πλευρὰν εὐρέθη τοῖχος ἑτέρου οἰκοδομήματος ἐκτεινομένου πρὸς Ν., πιθανῶς βωμοῦ. Πλησίον δὲ αὐτοῦ εὐρέθησαν ὄστρακα παλαιότερας ἐποχῆς.

Σπουδαιότατον ὁμῶς εὔρημα διὰ τὰ ἐν Ἄλαις τελούμενα Ταυροπόλια

¹ ΕΥΡΗΠ. Ἰφιγ. ἐν Τ. στ. 1464 κ.έ.

ἀποτελεῖ ψήφισμα τοῦ 4ου π.Χ. αἰ. ἐπὶ ἄρχοντος Νικομάχου, εὑρεθὲν εἰς ἀπό-



Εἰκ. 2. Κάτοπις τοῦ ναοῦ τῶν Ἀραφηνίδων Ἀλώων.

στασιν 500 περίπου μέτρων δυτικῶς τοῦ ναοῦ τῆς Ἀρτέμιδος. Ἐν τούτῳ

ἀναφέρονται ἀγῶνες τελούμενοι κατὰ τὰ Διονύσια ἐν Ἑλαῖς, ἐξ οὗ δυνάμεθα νὰ συμπεράνωμεν τὴν ὕπαρξιν καὶ ἄλλου παρὰ τὸ τῆς Ἀρτέμιδος ἱεροῦ, τοῦ Διονύσου. Ἐτελοῦντο δὲ καὶ Διονύσια καὶ ἐν Βραυρῶνι κατὰ τὴν διασωθεῖσαν παράδοσιν, ὀργιαστικαὶ δὲ τελεταὶ ἐτελοῦντο καὶ ἐν Βραυρῶνι καὶ ἐν Ἑλαῖς καὶ δὴ κατὰ τὰ Ταυροπόλια, αἵτινες ἐγένοντο ἡμῖν γνωσταὶ κυρίως ἐκ τῶν «Ἐπιτροπόντων» τοῦ κωμικοῦ ποιητοῦ ΜΕΝΑΝΔΡΟΥ. Ὁ ἀνασκάπτων παρατήρησε κατὰ τὴν θέσιν, ἔνθα εὗρέθη τὸ ἀνωτέρω ψήφισμα, ἐκτεταμένα εἰρηπια ἀρχαίων οἰκοδομημάτων, ἅτινα, κατὰ πᾶσαν πιθανότητα, ἀνήκουν εἰς τὸ ἐν Ἑλαῖς Διονύσιον. Οὐχὶ μακρὰν τοῦ χώρου τῶν ἀνασκαφῶν εἰς ἀπόστασιν 2 χιλιομέτρων πρὸς Ν. εὗρέθη καὶ τὸ ἐν πίνακι 12γ εἰκονιζόμενον τεμάχιον ἀρχαικοῦ ἀναγλύφου ἐκ παραστάσεως γυναικείας πιθανῶς μορφῆς, ἐξ ἧς διεσώθη μέρος τῆς χειρὸς μετὰ τοῦ ἱματίου. Τὸ γλυπτὸν χρονολογεῖται ἀπὸ τοῦ τέλους τοῦ 6^{ου} π.Χ. αἰῶνος.

ἸΩΑΝΝΗΣ ΠΑΠΑΔΗΜΗΤΡΙΟΥ



α. Μικρὸν κτίσμα Γ μετὰ τῶν πρὸς Δυσμᾶς καὶ Ἀνατολᾶς δωματίων.



β. Γενικὴ ἄποψις τῆς ἀνασκαφῆς ἀπὸ Δυσμῶν.



α. Ἐποψὶς δωματίων Δ καὶ Ε μετὰ τοῦ διαδρόμου.



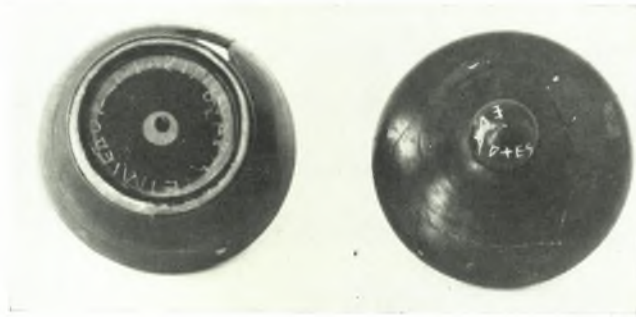
β. Ὀστρακα ἀγγείων (β) 6ου καὶ (α) 5ου π.Χ. αἰῶνος.



α. Χαλκοῦν κάτοπτρον ἐπὶ τόπου.



β. Ἐρυθρόμορφος κύλιξ ἐκ τάφου ἐπὶ τοῦ λόφου Καψάλα τῆς Βραυρωῶνος.



α. Πυξίδος (β) ὁ πυθμὴν καὶ τὸ πῶμα μετὰ τῶν ἐγχαρακτῶν ἐπιγραφῶν.



β. Μελανόμορφος πυξίς ἐκ Βραυρωῶνος
βλ. εἰκόνα α.



γ. Τμῆμα ἀρχαίου ἀναγλύφου
ἐξ Ἀλῶν Ἀραφηνίδων,