

## 10. ΑΝΑΣΚΑΦΗ ΣΙΚΥΩΝΟΣ

Μετὰ ὑπερδεκαετῆ διακοπὴν, ἐπελθοῦσαν ἕνεκα τῆς ξενικῆς κατοχῆς καὶ τῶν ἐσωτερικῶν ἀνωμαλιῶν τῆς χώρας, ἡ Ἀρχαιολογικὴ Ἑταιρεία ἐπανελάβε κατά Νοέμβριον τοῦ 1951 τὰς ἐν ἀρχαίᾳ Σικυῶνι ἀνασκαφάς της διὰ τοῦ γράφοντος, βοηθουμένου καὶ ὑπὸ τοῦ ἐπιμελητοῦ ἀρχαιοτήτων κ Δ. Θεοχάρη.



Εἰκ. 1. Τὸ ἀποκαλυφθὲν θεμέλιον τῆς πρὸ τοῦ Βουλευτηρίου στοᾶς.

Κύριον μέλημα τῆς ἐφετινῆς σκαφῆς ὑπῆρξεν ἡ ἐξακρίβωσις ἐὰν πρὸ τῆς βορείου πλευρᾶς τοῦ Βουλευτηρίου, ἥτοι τῆς βλεπούσης πρὸς τὴν Ἀγοράν, ὑλῆρχεν ἢ οὐ στοά. Εὐθὺς ἀπὸ τῆς πρώτης ἡμέρας ἡ σκαπάνη ἔφερεν εἰς φῶς κατὰ τὴν ΒΔ γωνίαν, ῥητὰ κατ' ἀρχὰς βαθύτερα, δ' ἔπειτα κανονικὰ λαξεύματα ἐπὶ τοῦ φυσικοῦ βράχου, προωρισμένα προφανῶς δι' ὑποδοχὴν λιθοπλίνθων. Προϊούσης ἔτι μᾶλλον πρὸς ἀνατολὰς τῆς σκαφῆς ἦλθον εἰς φῶς κατὰ τὸ βόρειον ἡμισυ τῆς προσόψεως αὐταὶ αὐταὶ αἱ λιθοπλίνθοι τοῦ ζητουμένου θεμελίου (εἰκ. 1) ἥτοι κανονικαὶ ἐκ παρολίθου πλίνθοι διαστάσεων κατὰ μέσον ὄρον  $1,15 \times 0,65 \times 0,32$  μ. τεταγμένα εἰς δύο ἀντιστοίχους σειρὰς κατὰ πλάτος. Ἐπὶ τῆς ἄνω ἐπιφανείας πολλῶν λίθων παρατηροῦνται

μογλοβόθρια καὶ τόρμοι γόμφων χάριν προσηλώσεως τῶν λίθων τῆς ἀνωτέρας στρώσεως, ἣτις ἔχει δυστυχῶς ἀφαιρεθῆ. Εἶναι προφανές ὅτι τὸ εὐρεθὲν θεμέλιον, ὀλικοῦ πλάτους 2,50 μ., ἀπετέλει τὴν κρηπίδα κιονοστοιχίας ἐκτεινομένης πιθανώτατα καθ' ὅλον τὸ μῆκος τῆς προσόψεως, ὡς τοῦτο συνηθίζετο καὶ εἰς ἄλλα ἀρχαῖα βουλευτήρια. Δυστυχῶς δὲν εὐρέθη κατὰ τὴν ἀνασκαφὴν οὐδὲν ἀρχιτεκτονικὸν μέλος τῆς ἀνωδομῆς, οὐδὲ καὶ τοῦ στυλοβάτιου, ὥστε δὲν δυνάμεθα νὰ γνωρίζωμεν οὔτε τὸν ρυθμὸν οὔτε τὸν ἀριθμὸν τῶν ἀπαρτιζόντων ποτὲ τὴν στοᾶν κιόνων.

Δεύτερον στόχον σκαφικῆς ἐρευνῆς ἀπετέλεσεν ἡ εὐθὺς πρὸς ἀνατολὰς



Εἰκ. 2. Ὁ πρὸς νότον τῆς μακρᾶς στοᾶς μεταγενέστερος τοῖχος.

καὶ κατὰ τὴν προέκτασιν τῆς Β. πλευρᾶς τοῦ Βουλευτηρίου ἐκτεινομένη μακρὰ (105.30 μ.) στοᾶ. Αὕτη θὰ πρέπη πιθανώτατα νὰ ταυτισθῆ πρὸς τὴν δαπάναις τῆς φίλης Δημητρίου τοῦ Πολιορκητοῦ Λαμίας ἀνεγερθεῖσαν ἐν τῇ νέᾳ Σικυῶνι (Δημητριάδι) στοᾶν μετὰ γραφῶν, τὴν ὁποίαν ἀναφέρει ὁ ΑΘΗΝΑΙΟΣ (577 c) οὐχὶ δὲ πρὸς τὴν Κλεισθένειον, τὴν ὁποίαν μνημονεύει ὁ ΠΑΥΣΑΝΙΑΣ (II, 9, 6), ἐπειδὴ ἡ τελευταία αὕτη πρέπει νὰ ἦτο ἀρχαϊκώτερα τὴν ἐκτέλεσιν, ἐν ᾗ ἡ σωζομένη εἶναι ἀναμφιβόλως ἑλληνιστικῶν χρόνων.

Ἐναρξίς ἀνασκαφῆς τῆς στοᾶς ἐγένετο ἀπὸ τοῦ ἀνατολικοῦ αὐτῆς ἄκρου. Πρὶν ἢ ὁμως συνεχισθῆ πρὸς δυσμὰς ἡ σκαφὴ ἐκρίθη σκόπιμον νὰ παρακολουθηθῆ τοῖχος βαίνων ἀπὸ τῆς ὀπισθίας (ΝΑ) γωνίας τῆς στοᾶς καθέτως πρὸς νότον ἐπὶ μῆκος μεγαλύτερου τῶν 20 μέτρων. Ὁ τοῖχος ὁμως οὗτος (εἰκ. 2) ἀπεδείχθη μεταγενέστερος κατὰ τὸ ἄνω αὐτοῦ μέρος, ἅτε συν-

τεθειμένος ἐκ ραβδωτῶν σφονδύλων κίωνων, γείσων καὶ ἄλλων παρολίθων ἐν δευτέρᾳ χρήσει (εἰκ. 2). Μεθ' οὗ ἡ σκαφή ἐστράφη καὶ πάλιν εἰς τὴν ἀποκάλυψιν τῆς στοᾶς διεκόπη ὅμως μετ' ὀλίγον ἀφ' ἑνὸς μὲν ἔνεκα ἔξαντλήσεως τῆς πιστώσεως, ἀφ' ἑτέρου δὲ λόγῳ τῶν μεταξύ ἐπελθουσῶν βροχῶν.

Πολὺ περισσότερον ἐνδιαφέροντα τῶν οἰκοδομικῶν ὑπῆρξαν τὰ νέα κινητὰ προσκτήματα τοῦ μουσείου τῆς Σικυῶνος, ἐκ τῶν ὁποίων κυριώτατα εἶναι τὰ κάτωθι :

1) Μαρμάρινος κορμὸς νεανίου μὲ ἀποκεκρουμένην τὴν κεφαλὴν καὶ τοὺς βραχίονας (εἰκ. 3) ὀλικοῦ σωζομένου ὕψους 0,26 μ. Ὡς ἐκ τοῦ σωζομένου τμήματος τοῦ λαιμοῦ ἐμφαίνεται, ἡ κεφαλὴ ἦτο ἐστραμμένη ζωηρῶς πρὸς τὰ δεξιὰ. Ἡ λίαν ἐπιμελής ἐργασία, καὶ ἡ ἀρίστη ἀπόδοσις τῆς μυολογίας τοῦ κορμοῦ μὲ πολλὴν πλαστικὴν εὐαισθησίαν ἀνάγουσι τὸ ἔργον εἰς τὰς ἀρχὰς τοῦ Δ' π.Χ. αἰῶνος. Εὐρέθη εἰς τὴν αὐλὴν τῆς ἐν Βασιλικῷ οἰκίας Εὐαγ. Μιχαλοπούλου.



Εἰκ. 3. Κορμὸς νεανίου.

2) Βάσις μελανογράφου ληκύθου, διαμέτρου 0,08, προερχομένη προη ἀνωῶς



Εἰκ. 4. Ἐπιγραφὴ βάρθρου εἰς σικυώνιον ἀλφάβητον.

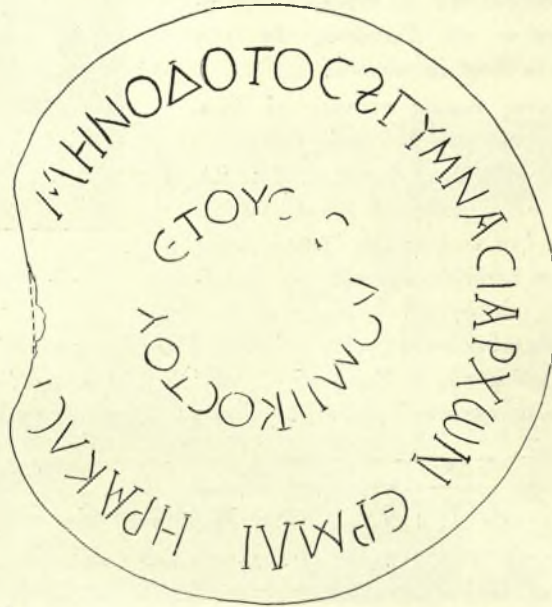
ἐκ τάφου τῆς ἀρχαιότερας Σικυῶνος. Φέρει κεχαραγμένην, εἰς σικυώνιον ἀλφάβητον, τὴν ἐπιγραφὴν ΗΞΡΟΟΜ = ἠεροοσ (ἦρωος)· ὕψ. γραμμ. 0.012 μ.

3) Βάσις ἐκ κυανωποῦ λίθου (εἰκ. 4), διαστάσεων 0,735 × 0,307 × 0,47 μ., φέρουσα ἐπὶ τῆς προσθίας ἐπιφανείας τῆς ἀποτετριμμένην καὶ δυσανάγνωστον, εἰς σικυώνιον ἐπίσης ἀλφάβητον, τὴν ἑξῆς ἐπιγραφὴν :

— — — — ΕΤΙΜΟΣ : ΑΠΟ — —  
— — — — ΘΕΛΞΑΓΟΡΑΝ ΟΝ ;

\*Επὶ τῆς ὡς ἄνω ὀριζοντίας ἐπιφανείας ὑπάρχει ὀρθογώνιος τόρμος διαστ.  $0.385 \times 0.115 \times 0.085$  (βάθος) προφανῶς πρὸς ἔνθεσιν στήλης.

4) Χαλκοῦς ἀναθηματικὸς δίσκος διαμέτρου 0,21 μ. καὶ βάρους ἄνω τῶν  $3\frac{1}{2}$  ὀκάδων, κυρτὸς ἐκατέρωθεν καὶ ἐλαφρῶς ἀποκεκρουμένος κατὰ τμήμα τι τῆς περιφερείας του. Φέρει περιφερικῶς εἰς δύο ὁμοκέντρους κύκλους τὴν ἐξῆς ἐπιγραφὴν (εἰκ. 5), ρωμαϊκῶν προφανῶς χρόνων (C).



Εἰκ. 5. Ἡ ἐπὶ τοῦ χαλκοῦ ἀναθηματικοῦ δίσκου ἐπιγραφὴ.

*Μηνόδοτος & Γυμνασιαρχῶν Ἑρμαῖ Ἡρακλεῖ  
ἔτους ἐ[β]δομηκοστοῦ.*

\*Υψ. γραμμάτων ἑξωτερικοῦ κύκλου 0,015 μ., ἐσωτερικοῦ 0,011 μ. Ὁ δίσκος οὗτος θὰ προέρχεται πιθανώτατα ἐκ τοῦ πρὸ ἐτῶν ἀποκαλυφθέντος γυμνασίου<sup>1</sup>, ὅπερ κατὰ τοὺς ρωμαϊκοὺς χρόνους ἐπεξετάθη καὶ εἰς τὸ ἀνώτερον ἄνδρον. Ὅτι δὲ τὸ γυμνάσιον ἐλειτούργει καὶ κατὰ τοὺς ρωμαϊκοὺς χρόνους ἀποδεικνύει καὶ ἡ ἐπιγραφὴ, ἣν ἐδημοσίευσεν ὁ κ. Α. ΦΙΛΑΔΕΛΦΕΥΣ (Ἀρχ. Δελτ. 1926 παράρτ. σ. 21) συνεπλήρωσα δ' ἐγὼ ἀργότερον (Ἑλληνικά τ. I σ. 18) καὶ ἤτις ὁμιλεῖ περὶ παροχῆς ξύλων εἰς τὸ γυμνάσιον. Ἐκ τοῦ

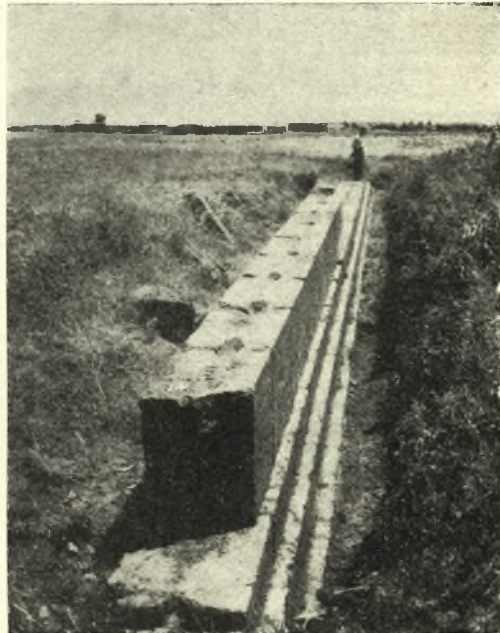
<sup>1</sup> Π.Α.Ε. 1932, 63 ἐξ. — 1934, 116 ἐξ. — 1935, 73 ἐξ. — 1936, 86 ἐξ.

αὐτοῦ δὲ γυμνασίου θὰ προέρχωνται ἀναμφιβόλως καὶ τὰ δύο ἐν τῇ αὐτῇ τοῦ μουσείου ἀποκείμενα κυβικά βάρθρα (ΠΑΕ 1932 σ. 71 εἰκ. 10), ὧν τὸ μὲν φέρει ἐπὶ τῆς προσθίας ἐπιφανείας ἀνάγλυπτον κηρύκειον τὸ δ' ἕτερον τὸ ρόπαλον τοῦ Ἡρακλέους, δηλαδὴ τῶν δύο κατ' ἐξοχὴν προστατῶν θεῶν τῶν ἀθλητικῶν ἀγώνων, εἰς οὓς καὶ ὁ γυμνασιαρχῶν Μηνόδοτος ἀνέθηκε τὸν ὑπ' ὄψιν χαλκοῦν βαρῦτατον δίσκον.

Ὅσον ἀφορᾷ τὸ μετὰ τὴν λέξιν Μηνόδοτος σημεῖον εἰς τοῦτο, ὡς ἔξ



Εἰκ. 6. Ἀποψὶς τῆς ἀναστηλωθείσης νοτίας πλευρᾶς τοῦ Βουλευτηρίου ἀπ' Ἀνατολῶν.



Εἰκ. 7. Ἀποψὶς τῆς ἀναστηλωθείσης νοτίας πλευρᾶς τοῦ Βουλευτηρίου ἀπὸ Δυσμῶν.

ἄλλων παραδειγμάτων συνάγεται, δηλοῖ ὅτι καὶ τὸ ὄνομα τοῦ πατρὸς τοῦ Μηνόδοτου ἦτο ἐπίσης Μηνόδοτος. Ὡς πρὸς δὲ τὸ *ἔτους εβδομηκοστοῦ*, ἂν δὲν πρόκειται περὶ χρονολογίας ἀπὸ τίνος ἀφειρητίας (π.χ. τῆς ἐν Ἀκτίῳ νίκης), θὰ δηλοῖ πιθανῶς τὴν ἡλικίαν τοῦ ἀναθέσαντος τὸν δίσκον γυμνασιάρχου.

Ἐν τέλει παρέχω δύο εἰκόνας τῆς ἀναστηλωθείσης ἐν μέρει νοτίας πλευρᾶς τοῦ Βουλευτηρίου (εἰκ. 6 καὶ 7).

ΑΝΑΣΤΑΣΙΟΣ Κ. ΟΡΛΑΝΔΟΣ