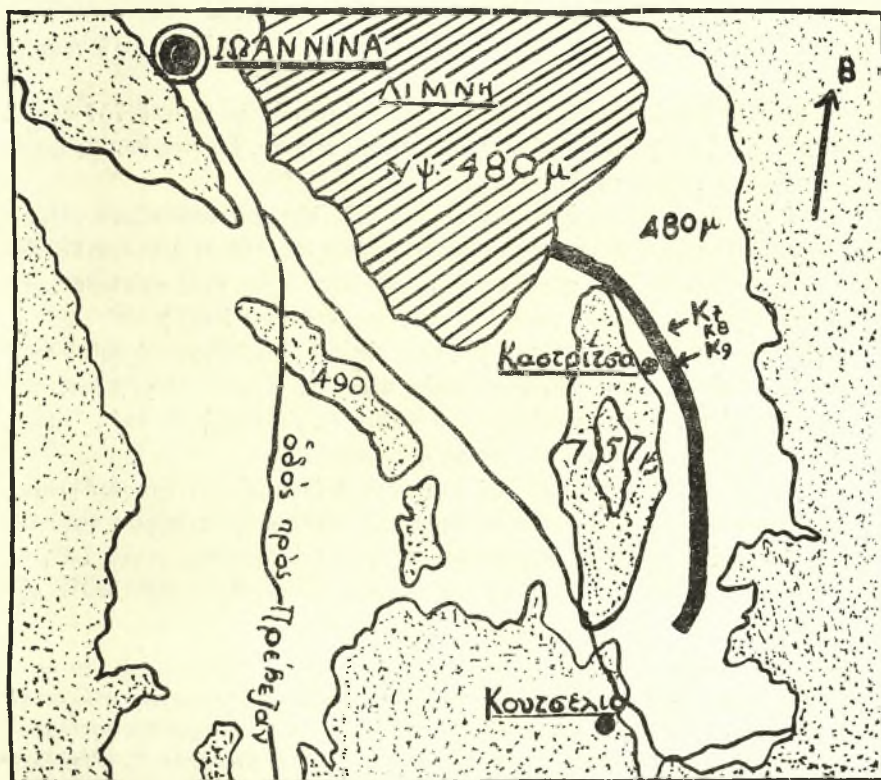


8. ΑΝΑΣΚΑΦΗ ΕΙΣ ΚΑΣΤΡΙΤΣΑΝ ΙΩΑΝΝΙΝΩΝ<sup>1</sup>

Πρὸ τριετίας περίπου ἐπεχειρήθη ἡ ἀποξήρανσις τῆς νοτιοανατολικῶς τῶν Ίωαννίνων συνεχομένης κοιλάδος Κουτσελιοῦ καὶ Καστρίτσης. Ἡ κοιλάς



ΚΛ. 1:100.000

Εἰκ. 1. Χάρτης τῆς νοτίας τῶν Ίωαννίνων κοιλάδος Κουτσελιοῦ καὶ Καστρίτσης μετὰ τῆς ἀποξήραντικῆς αὐλακῆς (ἢ παχεῖα μελανὴ γραμμὴ) αἱ στιγμαὶ δηλοῦν τὴν ὄρεινὴν περιοχὴν).

αὕτη, εὑρισκομένη εἰς τὸ αὐτὸ ἐπίπεδον μετὰ τῆς ἐπιφανείας τῆς λίμνης τῶν Ίωαννίνων (ύψ. 480 μ.), ἔνεκα τῶν πέριξ ὄρέων καὶ ὑψωμάτων καὶ τοῦ

<sup>1</sup> Παρέχομεν ἑνταῦθα συνοπτικὴν περιγραφὴν τῆς μικρᾶς ἀνασκαφῆς καὶ τῶν εὐρημάτων τοῦ προϊστορικοῦ συνοικισμοῦ τῆς Καστρίτσης. Λεπτομερέστερον ἐκτίθενται τὰ πορίσματα εἰς προσεχῆ τόμον τῆς ΑΕ, ἔνθα περιλαμβάνονται καὶ εὐρήματα ἐτέρων περιοχῶν τῆς Ἠπείρου.

βροχεροῦ κλίματος τῆς Ἡπείρου, λιμνάζει κατὰ τὸν χειμῶνα, ἰδίως δὲ ἡ περὶ τὸ Κουτσελιὸ περιοχὴ (εἰκ. 1).

Ἡ διανοιγεῖσα διὰ τὴν ἀποστράγγισιν τῶν ὑδάτων τῆς κοιλάδος αὐτῆς, βάθους 2,5-5 μ. περίπου καὶ μήκους 6.000 μ., ἀρχομένη ἀπὸ τῆς λεκάνης τοῦ Κουτσελιοῦ, διέρχεται παραλλήλως καὶ ἑγγὺς τῶν ἀνατολικῶν προπόδων τοῦ βουνοῦ *Καστρίτσα* (ὑψ. 757 μ.) καὶ τοῦ ὁμωνύμου χωρίου, ἀπολήγουσα εἰς τὴν βορειότερον κειμένην λίμνην τῶν Ἰωαννίνων. (Ἡ παχεῖα μελανὴ γραμμὴ τῆς εἰκ. 1).

Ἐπὶ τῆς βορείου ἐπιπέδου ἐπιφανείας τοῦ ἐπιμήκους βουνοῦ 757 διατηροῦνται ἔκτενῆ λείψανα ἀρχαίου πολυγωνικοῦ τείχους, ἔχοντος ἱκανῶς μεγάλην περίμετρον, ὑπὲρ τὰ 3.000 μέτρα <sup>1</sup>.

Ἡ νοτιὰ καὶ ἡ δυτικὴ κυρίως πλευρὰ τοῦ τείχους παρουσιάζουν μεταγενεστέρως ἐκ θεμελίων ἐπισκευάς, ἐκ μικροτέρων ἀκανονίστων λίθων καὶ ἀσβέστου, ὡς συνδετικῆς ὕλης, γενομένης πιθανώτατα πρὸς ἀποκατάστασιν τῶν ὑπὸ τοῦ Αἰμιλίου Παύλου γενομένων καταστροφῶν (167 π.Χ.).

Ἐντὸς τῆς ἀκροπόλεως διατηροῦνται εἰσέτι ὀλίγα λείψανα ἀρχαίων κτηρίων. Ἐν τούτων, κατὰ τὴν ἀνατολικὴν πλευράν, ἔνεκα τοῦ μεγέθους, τοῦ σχήματος καὶ τοῦ προσανατολισμοῦ, δύναται νὰ θεωρηθῇ ὡς ναός. Ἔτερα, γειτονικά, φαίνονται νὰ ἔχουν δημοτελεῖ προορισμόν.

Ἐκ τῶν ἀνευρισκομένων ἐκεῖ ὀστράκων, ἐνίοτε καὶ τῶν ὑστέρων ρωμαϊκῶν χρόνων, καθίσταται πιθανόν, ὅτι ἡ πόλις αὕτη ἐγκατελείφθη κατὰ τὸν 5ον ἢ 6ον μ.Χ. αἰῶνα ὑπὸ τῶν κατοίκων της, οἱ ὅποιοι κατέφυγον ἴσως εἰς τὴν περὶ τὰς ἀρχὰς τῆς βασιλείας τοῦ Ἰουστινιανοῦ ἰδρυθεῖσαν πόλιν τῶν Ἰωαννίνων <sup>2</sup>.

<sup>1</sup> Σύντομον περιγραφὴν ἰδὲ Μ. ΛΕΑΚΕ, *Travels in Northern Greece*, IV σελ. 127-9, ΡΟΥΒΡΕΒΙΛΛΕ, *Voyage de la Grèce*, ἔκδ. β', I σελ. 137-9, ΤΗ. ΗΥΓΗΣ, *Travels in Sicily, Greece and Albania*, I σελ. 477, ΣΠΥΡ. ΛΑΜΠΡΟΥ, Ν. Ἑλληνομημον, ΙΑ' σελ. 28 κ.ἑξ. κ.ἄ. Περὶ τῆς γεωλογικῆς συστάσεως ἰδίᾳ ἰδὲ ΡΗΙΛΙΠΠΣΟΝ, *Thes. salien und Epirus*, σελ. 192, 238 κ.ἄ.

<sup>2</sup> Εἶναι μᾶλλον βέβαιοι, ὅτι τὸ γνωστὸν χωρίον τοῦ ΠΡΟΚΟΠΙΟΥ (Περὶ Κτισμάτων, IV, 1, 37), τὸ ἀναφερόμενον εἰς τὴν μετάθεσιν τῶν κατοίκων τῆς παλαιᾶς *Εὐροίας* εἰς τὴν ὑπὸ τοῦ Ἰουστινιανοῦ ἰδρυθεῖσαν *νεωτέραν Εὐροίαν*, ἀναφέρεται εἰς τὴν πόλιν τῶν Ἰωαννίνων (ἰδὲ σχετικῶς καὶ ΡΗΙΛΙΠΠΣΟΝ, RE<sup>2</sup> ἐν λέξει *Euroia*). Εἰς τοῦτο συμφωνεῖ καὶ ἡ ὑπὸ τοῦ ἸΕΡΟΚΛΕΟΥΣ (Συνέκδημος 651,4-652,7) ἀκολουθουμένη σειρά ὀνομασίας τῶν πόλεων τῆς Παλαιᾶς Ἡπείρου, καθ' ἣν ἡ *Εὐροία Ἀκνίου* ἀναφέρεται μεταξὺ τῆς Δωδώνης καὶ Ἀδριανουπόλεως, εἰς περιοχὴν δηλ. ἀντιστοιχοῦσαν πρὸς τὴν κοιλάδα τῶν Ἰωαννίνων (*Νικόπολις, Δωδῶναι, Εὐροία Ἀκνίου, Ἀδριανούπολις, Ἀπλων(;) Φοινίκη, Ἀγχιασμός* κλπ). Ὁ ERNEST HONIGMANN εἰς τὴν τελευταίαν ἔκδοσιν τοῦ *Συνεκδήμου* (1939, σελ. 7), παραδέχεται ἐπίσης, ὅτι ἡ *Εὐροία Ἀκνίου* εἶναι τὸ κάστρον τῶν Ἰωαννίνων καὶ συνάπτει μετ' ἐπιφυλακτικότητος τὴν περιεργὸν λέξιν *Ἀκνίου*

Μεταξὺ τῆς καμπύλης 7, 8 καὶ 9 (εἰκ. 1, K7, K8, K9) καὶ ἐπὶ τῶν ὀχθῶν τῆς αὐλάκος, εἰς βάθος 1,50 μ. ὑπὸ τὴν καθαρὰν νεωτέραν ἐπίχωσην, ἐκτείνεται στρώσις συνεχῆς, πάχους 0.80-0.90 μ., τῶν κλασσικῶν καὶ ἑλληνιστικῶν χρόνων, περιέχουσα ἐγχώρια ἄγγεῖα, χειροποίητα καὶ τροχήλατα, ἔρυθρόμορφα ἄγγεῖα καὶ ὄστρακα μὲ στυλινὸν μελανὸν γάνωμα νοτίας προελεύσεως, τεμάχια μεγάλων πίθων, λίθους, ἄνθρακας καὶ σποραδικοὺς τάφους. Μετὰ τούτων ἀνευρέθησαν ὑπὸ τῶν ἐκεῖ ἐργαζομένων ἐργατῶν καὶ παρεδόθησαν εἰς ἡμᾶς· δύο μεγάλοι ἐκ σιδήρου διπλοῖ πελέκει, σιδηραῖ αἰχμαὶ δοράτων καὶ τινα νομίσματα τοῦ 4ου π.Χ. αἰῶνος<sup>1</sup>. Ὑπὸ τὸ στρώμα τοῦτο διακρίνεται πολλαχοῦ τῆς τάφρου στρώσις λεπτὴ ἐκ μικρῶν λίθων, οἱ ὅποιοι κατέρρευσαν ἐκ τοῦ ὑπερκειμένου βουνοῦ. Ὑπὸ τὴν λιθόστρωσιν τέλος καὶ ὑπὸ τὴν παρεμβαλλομένην ἐνίοτε καθαρὰν στρώσιν ἀνευρέθησαν τὰ προϊστορικὰ ὄστρακα τῶν κατωτέρω περιγραφομένων τεσσάρων κατηγοριῶν ἐντὸς στρώματος ἕξ ἀργιλώδους γῆς.

Εἰς πολλὰ σημεῖα ἡ ἐσκαφὴ τῆς αὐλάκος εἶχεν ἀνατρέψει ἐν μέρει τὸ προϊστορικὸν στρώμα, διότι πολλὰ τῶν προϊστορικῶν ὄστράκων, ὅπως καὶ τὰ ἐγγράκτα τῆς κατηγορίας I, ἀνευρέθησαν ἐπὶ τῶν ἀπορριφθέντων ἐκτὸς τῆς τάφρου χωμάτων, ἔτερα δὲ τεμάχια εὗρέθησαν ἐνεσφηνωμένα ἐπ' αὐτῆς τῆς ἐπιφανείας τοῦ πυθμένος τῆς τάφρου.

Ἐνιαχοῦ ἐφάνη, ὅτι τὸ προϊστορικὸν στρώμα διεδέχτο τὸ κλασσικόν, ἄνευ τῆς μεσολαβήσεως τῆς λιθοστρώσεως καὶ τῆς κατωτέρας καθαρᾶς στρώσεως. Νοτίως τῆς καμπύλης 9 ἡ τομὴ τῆς αὐλάκος ὑπῆρξε καθαρά· ἀλλὰ τοῦτο δὲν δύναται νὰ θεωρηθῆ ὡς ἔνδειξις τῆς ἐκεῖ ἀπουσίας ἀρχαίων λει-

πρὸς τὴν ὑπὸ τοῦ Στεφάνου Βυζαντίου ἀναφερομένην Ἄλησιον (πεδίον), ὅπερ ὁμοῦς Ἄλησιον πεδίον εὗρσκειται ἐν «ἠπειρώ» τῆς Μ. Ἀσίας (πρβλ. ΠΟΛΥΔΕΥΚΟΥΣ Ὀνομαστικὸν VI, 63 καὶ ΣΤΕΦ. ΒΥΖ. ἐν λ. Τραγασαί). Πιθανώτερον ἢ Εὐροία Ἀκνίου, ἀπαντώσα οὕτως εἰς ὅλα τὰ γνωστὰ χειρόγραφα τοῦ Συνεκδήμου (ιδὲ BURCKHARDT, Hieroclis Synecdemos, σελ. 12), ἀποτελεῖ παραφθορὰν τῆς γραφῆς Εὐροία ἐκ νέου, ὅθεν ἡ ἄγνωστος ἄλλοθεν Ἀκνίου. Ἴσως δηλ. εἰς ἐν τῶν ἀρχαιοτέρων χειρογράφων προσετέθη παρὰ τὴν λ. Εὐροία ἡ διευκρίνησις ἢ ἐκ νέου, πρὸς δήλωσιν ὅτι δὲν πρόκειται περὶ τῆς παλαιᾶς καὶ ἐγκαταλειφθείσης Εὐροίας, ἀλλὰ περὶ τῆς ὑπὸ τοῦ Ἰουστινιανοῦ ἄρτι ἀνιδρυθείσης ἐκ νέου (Ἐκτενέστερον ιδὲ Σ. ΔΑΚΑΡΗΝ εἰς περιόδ. Ἡπειρωτ. Ἔστια τ. Δ' 1952, τευχ. 6). Ἀνάλογον φαινόμενον παραφθορᾶς παρέχει τὸ εἰς ἐπιγραφὴν ἐκ Φωτικῆς μνημονεύομενον ἱερὸν τῆς *Dianae Tenacrae*, τὸ ὅποιον εὐφυσῶς ὁ ΓΕΩΡΓΙΑΝΝΗΣ συνάπτει πρὸς τὴν Ἄρτεμιν Ἀκρίαν (Ἄρτέμιδι τῇ ἐν Ἀκρῶ) πρβλ. ΑΕ 1924 σελ. 195 ἐξ.

<sup>1</sup> Χαλκοῦν νόμισμα Φιλίππου Β' (διάμ. 0,017 μ.): κεφαλὴ Ἀπόλλωνος, ἵππεὺς (HEAD-ΣΒΟΡΩΝΟΥ τ. I, σελ. 292) καὶ ἕτερον ἐκ χαλκοῦ (διάμ. 0,016 μ.): κερανὸς ἐπὶ ἀσπίδος καὶ ἐπιγραφὴ [ΜΟ]Λ[ΟΣΣΩΝ], κερανὸς ἐντὸς στεφάνου ἐκ κλάδου ἐλαίας (πρβλ. Β.Μ.Σ. Thess. σελ. 101, 1, πίν. XVIII, 14 καὶ HEAD-ΣΒΟΡΩΝΟΥ, I σελ. 403, τῶν πρὸ τοῦ 342 π.Χ. χρόνων.



ψίνων· διότι ἀπὸ τοῦ σημείου τούτου ἡ τάφρος, καμπτομένη ἀνατολικώτερον, ἀπομακρύνεται ἀπὸ τοὺς πρόποδας τοῦ βουνοῦ, διερχομένη διὰ τῆς κοιλάδος εἰς ἐπίπεδον χαμηλότερον, ἔνθα, ἔνεκα τῆς ὑγρασίας, θὰ καθίστατο δυσχερὴς καὶ κατὰ τὴν ἀρχαιότητα ἡ οἴκησις. Δὲν ἀποκλείεται ἐπομένως δυτικώτερον τῆς τάφρου καὶ ἐγγύτερον τῶν κλιτύων νὰ ὑπάρχουν ἀρχαῖα λείψανα.

Ἡ σπουδαιότης τῆς θέσεως ταύτης κατέστη προφανῆς, ἔνεκα τῆς φύσεως τῶν εὐρημάτων, μερικὰ τῶν ὁποίων διὰ πρώτην φοράν ἐγένοντο γνωστά εἰς τὴν Ἡπειρον, τῆς ἐκτάσεως τῶν εὐρημάτων (ἀπόστασις μεταξὺ Κ7 καὶ Κ9 περὶ τὰς τρεῖς ἑκατοντάδας μέτρων) καὶ τῆς διαρκείας τοῦ συνοικισμού. Ἰδιαιτέραν σημασίαν ἐνεῖχε τὸ γεγονός, ὅτι μορφαί τινες ὀστράκων καὶ ἀγγείων (κατηγορία II, III, IV) εἶχον ἀνευρεθῆ εἰς μικρότερον ἀριθμὸν καὶ ἄλλοτε εἰς τὴν γειτονικὴν περιοχὴν τοῦ Κουτσελιοῦ ὑπὸ τῶν καθηγητῶν Ν. HAMMOND καὶ Δ. ΕΥΑΓΓΕΛΙΔΟΥ<sup>1</sup> ἰδία.

Διὰ μικρᾶς δαπάνης ἐκ 3.000.000 δραχμῶν, διατεθείσης παρὰ τῆς Ἀρχαιολογικῆς Ἑταιρείας, ἐπεχείρησα κατὰ φθινόπωρον τοῦ 1951 δοκιμαστικὴν ἔρευναν, περιορισθεῖσαν κυρίως εἰς τὸν μεταξὺ τῆς αὐλακος καὶ τοῦ βουνοῦ χῶρον, καὶ τῆς ὁποίας τὰ πορίσματα ἐκτίθενται εἰς προσηχτὴ τόμον τῆς ΑΕ λεπτομερέστερον (πρβλ. ἄνωτ., σελ. 173, σημ. 1).

Διὰ τῆς μικρᾶς ταύτης ἐρεύνης δὲν ἐπετευχθήσαν περισσότερα στρωματογραφικὰ δεδομένα, ἔνεκα τοῦ περιορισμένου χαρακτῆρος τῆς σκαφῆς καὶ τοῦ ἱκανοῦ πάχους τῶν ἐπιχώσεων.

Διεπιστώθη ὅμως, ὅτι αἱ ὑπὲρ τὴν λιθόστρωσιν δύο στρώσεις, ἡ ἀνωτέρα καθαρὰ καὶ ὑπ' αὐτὴν κλασσικὴ, καθίσταντο βαθμηδὸν λεπτότεραι, καθ' ὅσον προσήγγιζον πρὸς τὴν ἀνωφέρειαν τοῦ βουνοῦ. Ἀντιθέτως ἡ μνημονευθεῖσα λιθόστρωσις ἀπέβαινε αἰσθητῶς παχύτερα τοσοῦτον, ὥστε νὰ ἐκληφθῆ ὅτι πρόκειται περὶ τοῦ φυσικοῦ ἐδάφους.

Τὸ φαινόμενον τοῦτο ἔχει τὴν ἐξήγησίν του. Προφανῶς, ἔνεκα τῆς κατωφρείας τοῦ ἐδάφους, αἱ ἐπιχώσεις παρασυρόμεναι ἐναπετίθεντο χαμηλότερον, πρὸς τὴν τάφρον καὶ ἔτι ἀνατολικώτερον.

Ἄλλ' οἱ χάλικες καὶ τὰ λιθάρια, δυσκόλως παρασυρόμενα, ἐπεσωρεύοντο παρὰ τοὺς πρόποδας, καθὼς κατεκυλίοντο ἐκ τῆς κορυφῆς τοῦ βραχώδους βουνοῦ, δημιουργοῦντα ἐκεῖ παχυτάτην στρώσιν.

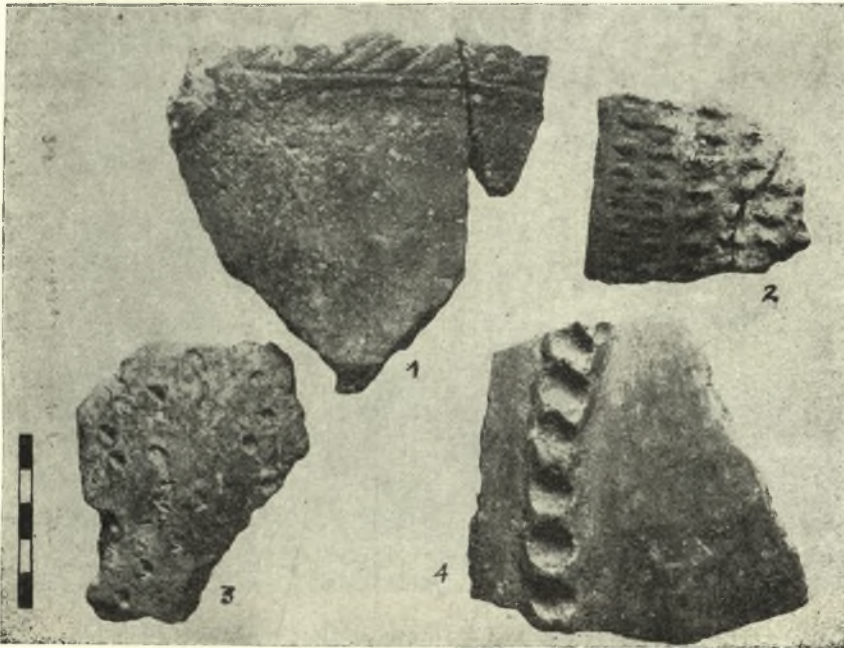
Ἐν τούτοις ἡ ἐκδοχὴ, ὅτι ὑπὸ τὴν περιγραφεῖσαν λιθόστρωσιν ἐκτείνεται τὸ προϊστορικὸν στρώμα, χρήζει περισσοτέρας ἐρεύνης· διότι ἐνίστε κατὰ τὴν σκαφήν, εἰς τὸν δυτικῶς τῆς αὐλακος χῶρον καὶ ὑπὲρ τὴν στρώσιν τῶν λιθαρίων, ἀνευρίσκοντο ἀραιῶς καὶ προϊστορικὰ ὄστρακα τῆς κατηγορίας II καὶ

<sup>1</sup> Ν. HAMMOND, BSA, XXXII (1931 - 32) σελ. 133-135 καὶ Δ. ΕΥΑΓΓΕΛΙΔΗ, Οἱ ἀρχαῖοι κάτοικοι τῆς Ἡπείρου, 1947 σελ. 9 καὶ σελ. 12.

IV (ἡ λαβὴ τῆς εἰκ. 3,8), ἀναμεμειγμένα μετ' ἀφθόνων κλασικῶν ἢ ἑλληνιστικῶν ἐγχωρίων δοσράκων<sup>1</sup>.

### Εὐρήματα.

Ἐκ τῶν ἀνευρεθέντων δοσράκων καὶ ἀγγείων διαστέλλονται σαφῶς αἱ κάτωθι τέσσαρες κατηγορίαι :



Εἰκ. 2. 1-3 ἐγγάριακα = κατηγορία I, 4 = κατηγορία II.

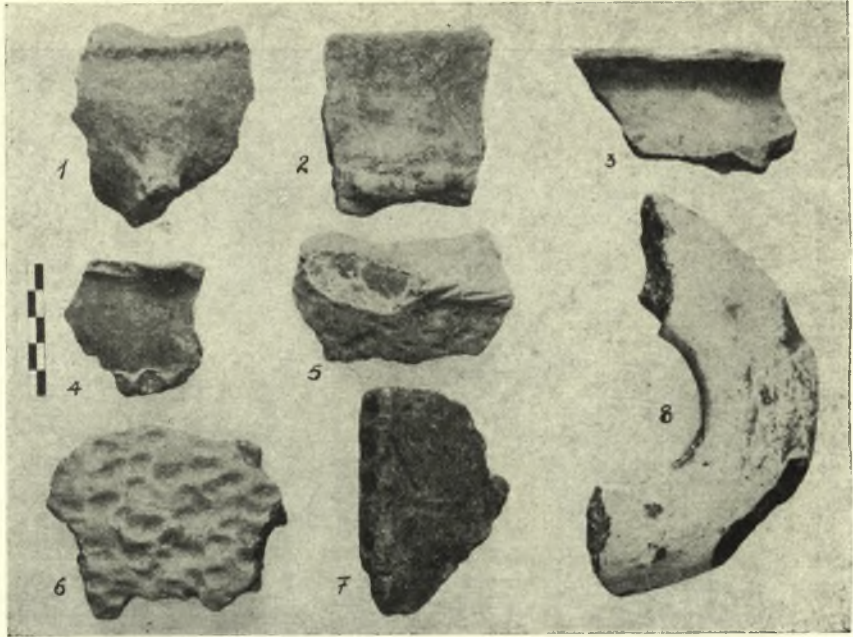
I. *Χειροποίητα ἐγγάριακα* (εἰκ. 2,1-3). Ἀνευρέθησαν ἐπὶ τῶν ἀναχωμάτων τῆς ἀΐλακος πλησίον τῆς Κ9, πλὴν τοῦ τεμαχίου 2, ἀνευρεθέντος νοτιώτερον, πρὸς τὴν περιοχὴν Κουτσελιοῦ καὶ ἐντὸς τῆς τάφρου.

Τὰ τεμάχια 2 καὶ 3 εἶναι ὅμοια πρὸς τὰ ἐκ Θεσσαλίας, Σερβίων καὶ

<sup>1</sup> Τοῦτο δὲν εἶναι ἐντελῶς ἀνεξήγητον. Πιθανῶς τὰ ὑπὲρ τὴν λιθόστρωσιν προϊστορικὰ δοσράκα II παρεσύρθησαν ἐκ τῶν ὑπερκειμένων πλαγιῶν τοῦ βουνοῦ. Ὁ καθηγητὴς Κ. ΡΩΜΑΙΟΣ ἀναφέρει μάλιστα, ὅτι ἀνεῦρεν ἐντὸς τῆς ὑπερκειμένης ἀκροπόλεως προϊστορικὰ ἀγγείων (ΑΔ, 1916, παράρτημα σελ. 54). Ἡ μεθ' ὑπολεύκου ἐπιχρίσματος λαβὴ τῆς εἰκόνος 3,8 ἀνήκει πιθανότατα εἰς τοὺς ἱστορικοὺς χρόνους.

Χοιροσπηλιάς (Λευκάδος) ἐγγάρακτα ἀγγεῖα τῆς νεολιθικῆς περιόδου (Α 2)<sup>1</sup>. Τὸ τεμάχιον 1, μελανότεφρον καὶ πιθανῶς ἐστιλβωμένον, μετ' ἀραιῶν ψηγγμάτων μαρμαρυγίου, εἶναι παραπλήσιον πρὸς τὰ ὅμοια ἀγγεῖα τῆς Παραδουναβείου περιοχῆς (εἰς τὴν εἰκόνα ἀνεστραμμένον).

II. Χειροποίητα μετὰ πλαστικῆς διακοσμῆσεως (εἰκ. 2, 4 καὶ εἰκ. 3, 1-7).



Εἰκ. 3. Καστρίτις, 1-7 = κατηγορία II, 8 = κατηγορία IV.

Ἐνευρέθησαν ἐν ἀφθονίᾳ, ἀπαντῶντα πολλαχοῦ τῆς Ἠπείρου καὶ δὴ καὶ ἐν Δωδώνῃ. Ἡ φυσιογνωμία των εἶναι πολὺ γνῶριμος, ἔνεκα τῆς πλαστικῆς διακοσμῆσεως, τὴν ὁποίαν φέρουν, ἀποτελουμένην ἐξ ἀναγλύφων ζωνῶν, μορφῆς ἀλύσεως ἢ σχοινίου (rope-type), ἐκ δισκαρίων, μορφῆς κομβίων ἢ κεφαλῶν ἤλων (pellet-ware), τοποθετουμένων ἀτάκτως καὶ ἐν σπουδῇ ἐπὶ τῆς ἐπιφανείας τοῦ ἀγγείου, καὶ ἐξ ἐμπιέστων κοιλοτήτων (εἰκ. 3, 5-7).

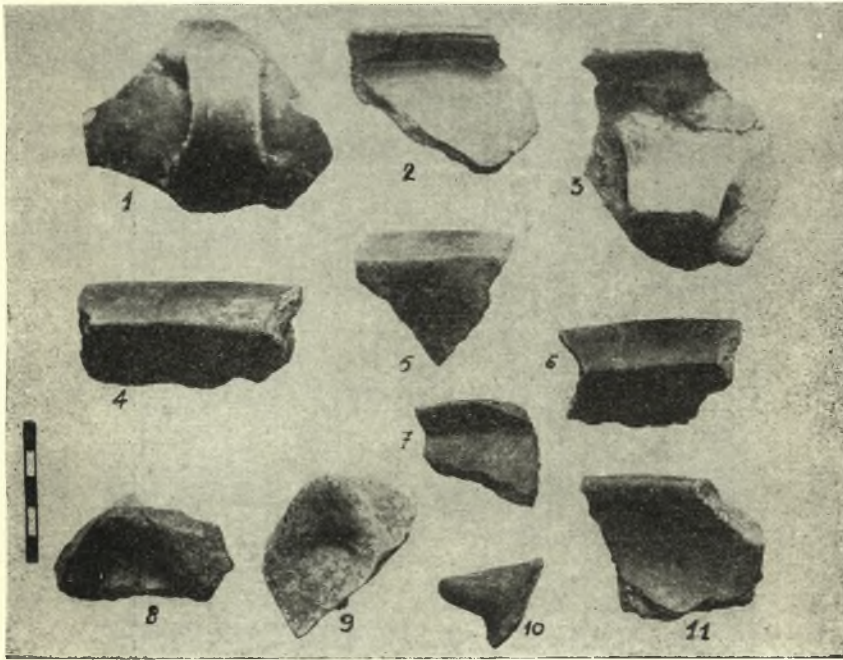
III. Μονόχρωμα κασιτανομέλανα καὶ μελανὰ χειροποίητα (εἰκ. 4 καὶ

<sup>1</sup> Χ. ΤΣΟΥΝΤΑΣ, Αἱ προϊστορικαὶ ἀκροπόλεις Διμηνίου καὶ Σέσκλου, πίν. 13, K. GRUNDMANN, AM. 57 (1932) Beil. XX, 4-6, DÖRPFELD, Alt-Ithaka, Beil. 83b καὶ W. HEURTLEY, Prehistoric Macedonia, σελ. 63-64 εἰκ. 5.



εἰκ. 5, 1-9). Ἡ κατηγορία αὕτη παρουσιάζεται σχετικῶς πλουσία εἰς ἀριθμὸν καὶ τελειοτέρα ἀπὸ τεχνικῆς ἀπόψεως.

Αἱ ἐστιλβωμένα καὶ ἐνίοτε λαμπεραὶ ἐπιφάνειαι ἔχουν χρῶμα καστανομέλαν ἢ μελανόν, ὀφειλόμενον εἰς καθαρὸν καὶ ἰσχυρὸν ἐπίχρυσμα, τὸν δὲ

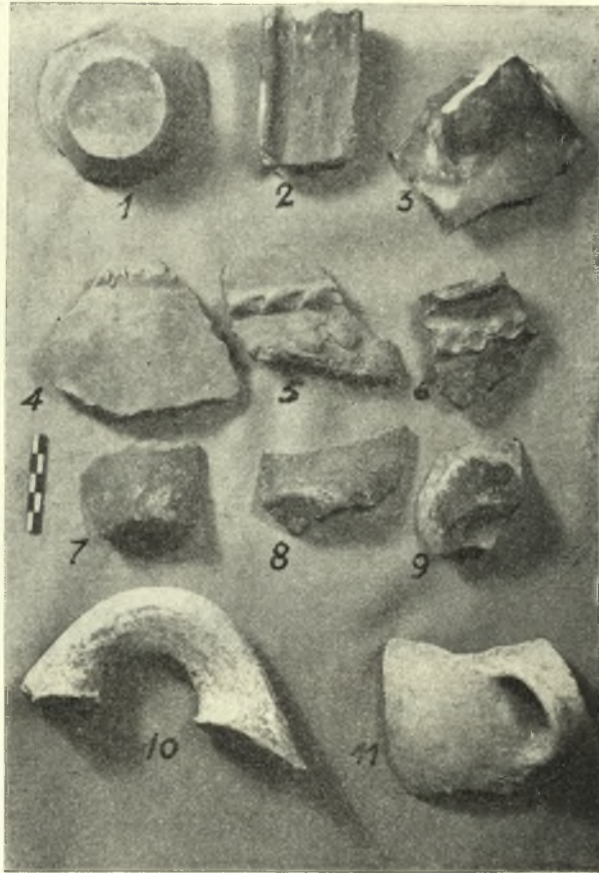


Εἰκ. 4. Καστανομέλινα μονόχρωμα.

πυρῆνα τοῦ πηλοῦ κεραμόχρουν, μελανότεφρον ἢ μελανόν, ἐνίοτε περιβαλλόμενον ὑπὸ κεραμοειδοῦς ἐπιστρώματος. Τὸ πάχος τῶν τοιχωμάτων εἶναι ἰκανῶς λεπτὸν καὶ κανονικόν (0.004-0.005 μ.). Τὰ χεῖλη ἐκτείνονται λοξῶς πρὸς τὰ ἄνω, σχηματίζοντα πλατεῖαν στεφάνην, καὶ διαμορφοῦνται ἐνίοτε εἰς δρθὴν περίπου γωνίαν μετὰ τῶν τοιχωμάτων, αἱ δὲ λαβαὶ εἶναι ταινιόσχημοι. Κατὰ τὸ πλεῖστον ἀνήκουν εἰς σφαιρικὰ μικρὰ κύπελλα καὶ σπανιώτερον εἰς μεγαλύτερα εὐρύστομα ἀγγεῖα (εἰκ. 4, 3).

Ὅμοια ἀγγεῖα εἶδον εἰς τὸ ἐν Νιδρίφ Λευκάδος Μουσεῖον, τὰ ὅποια ὁ Dörpfeld χρονολογεῖ εἰς τὴν 2<sup>αν</sup> π.Χ. χιλιετηρίδα. Ἐπειδὴ ἀγγεῖα τῆς κατηγορίας II παρουσιάζουν τεχνικὴν ἐπιμελεστάτην, παρομοίαν πρὸς τὰ καστανομέλινα (εἰκ. 2, 4), καὶ ἀντιθέτως μερικὰ ὄστρακα τῆς κατηγορίας ταύτης φέρουν τὴν γνώριμον ἐκ δισκαρίων καὶ ἀλυσοειδῶν ζωνῶν πλαστικὴν διακό-

σημειν (εἰκ. 5, 4-6), ἐξάγεται τὸ μᾶλλον βέβαιον συμπέρασμα, ὅτι τὰ ἀγγεῖα ταῦτα συνυπήρξαν ποτε κατὰ τὴν 2<sup>αν</sup> π.Χ. χιλιετηρίδα μετὰ τῶν ἀγγείων II. Εἰς τοῦτο εἶναι σύμφωνος καὶ ἡ διαμόρφωσις τῶν ἀγγείων, παραπλησία πρὸς τὰ μεσοελλαδικὰ μονόχρωμα μελανὰ ἢ καστανομέλινα ἀγγεῖα Ἐλευσίνος,



Εἰκ. 5. 1-9 Καστανομέλινα μονόχρωμα, 10 καὶ 11 Κατ. IV μετ' ἐπιχρίσματος.  
Τὸ ὑπ' ἀριθ. 2, πιθανῶς τμήμα τρίποδος.

βορείων κλιτύων τῆς Ἀκροπόλεως, Εὐτρήσεως, Κοράκου, Ἰθάκης, Ὀλυμπίας (Black-Monochrome Ware).

IV. Χειροποίητα ἀμαυρόχρωμα γραπτά (*matt-painted*), τύπου Μπουμποῦσι. Καὶ ταῦτα ἀνευρέθησαν εἰς ἱκανὸν ἀριθμὸν (εἰκ. 6 καὶ 7, 8). Ἀγκιστροειδεῖς σπειραὶ ὑπὸ μορφὴν S, κυματοειδεῖς ταινίαι ὑπὸ μορφὴν πλο-



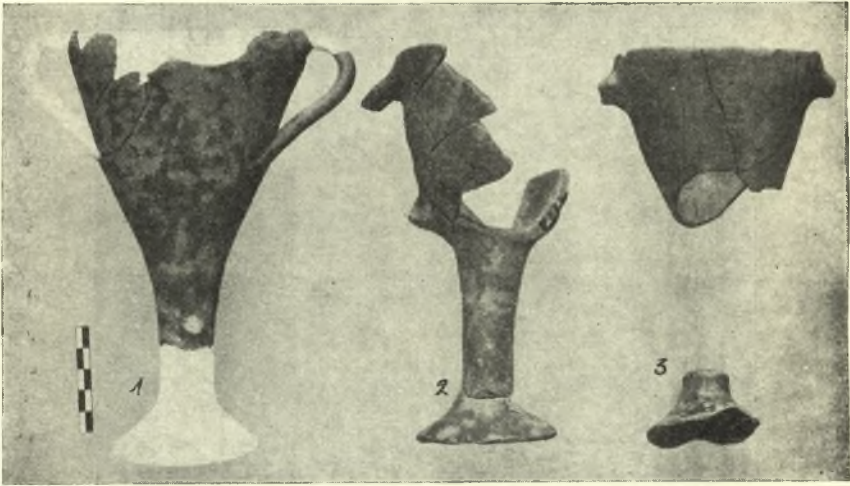
χμοῦ, τοποθετούμεναι εἰς δύο καὶ τρεῖς ὀριζοντίας ζώνας (εἰκ. 6,1-3), ῥόμβοι, τρίγωνα καὶ λογχόσχημα τρίγωνα, πληρούμενα διὰ χρώματος ἢ διὰ δικτυωτοῦ πλέγματος, τὸ ἀβακωτόν, αἱ τεθλασμένοι γραμμαὶ καὶ συστήματα τοιούτων



Εἰκ. 6. Ἄμαυρόχρωμα γραπτὰ Καστρίτσης (κατ. IV), τύπου Μπουμποῦσι. Ἡ ὑπ' ἀριθ. 4 κάθετος ταινιόσχημος λαβὴ ἀμφορέως.

γραμμῶν κ.ἄ., ἐκ καστονομέλανος ἀμαυροῦ βερνικίου, ἀποτελοῦν τὴν κυριωτέραν διακόσμησιν τῶν ἀγγείων, τοποθετουμένην εἴτε ἀπ' εὐθείας ἐπὶ τῆς γυμνῆς ἐπιφανείας τοῦ ἀγγείου εἴτε ἐπὶ ὑπολεύκον παχέος ἐπιχρίσματος. Μερικὰ τεμάχια μὲ παχύτερον ὅμοιον ἐπίχρισμα (εἰκ. 3,8 καὶ εἰκ. 5,10 καὶ 11) στεροῦνται γραπτῆς διακοσμῆσεως.

Ἐκ τῶν συλλεγέντων τεμαχίων τῆς κατηγορίας IV βέβαιαι μορφαὶ ἀγγείων εἶναι ἡ πρόχους μετὰ λοξῆς ἀποτμήσεως τοῦ στομίου (jug with cut-away neck), αἱ βαθεῖαι φιάλαι μετὰ σφαιρικῆς γάστρας (εἰκ. 6,1 tau-kard), αἱ ὑδρῖαι ἢ ἀμφορεῖς μετὰ σφαιρικοῦ περίπου σώματος καὶ ὑψηλῶν στενουμένων λαιμῶν (εἰκ. 6,2 καὶ 3) καὶ αἱ πολυάριθμοι βαθεῖαι κύλικες (εἰκ. 7) μετὰ τριγωνικοῦ σώματος, ὑψηλοῦ ποδὸς ἐπὶ δακτυλοειδοῦς βάσεως, ταινιοσχίμων λαβῶν καὶ συγκλινόντων πρὸς τὰ ἔσω χειλῶν (εἰκ. 7,1).



Εἰκ. 7. 1 καὶ 2 μονόχρωμοι κύλικες, 3 γραπτή (matt-painted).

Ὅμοια γραπτὰ ἀγγεῖα ἀνευρέθησαν εἰς Μπουμποῦσι<sup>1</sup>, Πάτελι κ.ἀ. τῆς δυτικῆς Μακεδονίας, εἰς Θέρμον, Λευκάδα, Ἰθάκην, Ὀλυμπίαν, Μαρμαρίανην κ.ἀ. Ἰδιαιτέρως αἱ τριγωνικαὶ βαθεῖαι κύλικες δύνανται νὰ συγκριθοῦν πρὸς τὰς ὑπομνηκηναϊκὰς καὶ πρωτογεωμετρικὰς κύλικας ἐξ Ἰθάκης (Πελικᾶτα, Ἄετος καὶ Πόλις)<sup>2</sup>. Ἄλλ' αἱ τροχήλατοι κύλικες Καστριτίσης, πλὴν τῆς χειροποίητου τῆς εἰκόνης 7, 3, ἡ ὁποία ἀνευρέθη εἰς τὸν πυθμένα τῆς τάφρου καὶ διατηρεῖ σαφῆ ἔχνη γεωμετρικῆς διακοσμῆσεως, αἱ λοιπαί, ὡς ἀναφέρομεν εἰς τὸ λεπτομερέστερον δημοσίευμα (ιδὲ ΑΕ ἔ.ἀ.), ἀνήκουν πιθανώτατα εἰς τὸν 4 π.Χ. αἰῶνα καὶ στεροῦνται γραπτῆς διακοσμῆσεως. Ἐνῶ αἱ κατηγορίαι τῶν ἀγγείων II, III, καὶ IV ἀντιπροσωπεύονται εἰς τὰ εὐρήματα τῆς Καστριτίσης ἐπαρκῶς,

<sup>1</sup> W. HEURTLEY, BSA XXVIII (1927-28) σελ. 158 ἔξ.

<sup>2</sup> BSA τ. XXXIII σελ. 38 εἰκ. 8· ὁμοίως τ. XXXV, σελ. 32 εἰκ. 27, τ. XXXIX σελ. 13-14 καὶ πίν. 8 καὶ 9α καὶ τ. XLIV σελ. 309 εἰκ. 1.

ἡ κατηγορία I, τῶν νεολιθικῶν ἀγγείων, εἶναι ἐπὶ τοῦ παρόντος πενιχρά. Καθίσταται ὁμως φανερόν, ὅτι ἐκεῖ ἤκμασε καὶ κατὰ τοὺς νεολιθικούς χρόνους προϊστορικός πολιτισμός, πιθανῶς ὄχι ἄσχετος πρὸς τὸν Θεσσαλικόν. Ὁ συνοικισμὸς οὗτος διετηρήθη καθ' ὅλην τὴν ἐποχὴν τοῦ χαλκοῦ, δεχόμενος νέα στοιχεία ἐκ τῆς δυτικῆς ἰδίως Μακεδονίας (κατηγ. II καὶ IV). Εἶναι πολὺ πιθανόν, ὅτι ὁ συνοικισμὸς οὗτος παρέμεινε ἐκεῖ καὶ κατὰ τοὺς ἱστορικούς χρόνους. Λήγοντος ὁμως τοῦ 5ου π.Χ. αἰῶνος (ιδὲ προσεχῆ τόμον ΑΕ), μετετέθη εἰς τὴν κορυφὴν τοῦ βουνοῦ, ἔνθα περιτειχίσθη<sup>1</sup> καὶ διετηρήθη μέχρι τῆς ὑπὸ τοῦ Αἰμιλίου Παύλου καταστροφῆς τῆς πόλεως.

Αἱ ῥωμαϊκαὶ ἐπισκευαὶ καὶ τὰ ὑστέρων ῥωμαϊκῶν χρόνων ὄστρακα δεικνύουν, ὅτι ἡ πόλις ἐπεβίωσε μέχρι τοῦ 5ου ἢ 6ου μ.Χ. αἰῶνος, ὁπότε πιθανῶς ἐγκατελείφθη ὑπὸ τῶν κατοίκων τῆς, οἱ ὅποιοι κατέφυγον ἴσως εἰς τὴν νεοσύστατον πόλιν τῶν 'Ιωαννίνων, τὴν *Eύροισαν* Ἀκνίου πιθανῶς.

Ἡ προϊστορικὴ θέσις καὶ μετὰ τὸν συνοικισμὸν τῶν κατοίκων εἰς τὴν ἀκρόπολιν δὲν ἐγκατελείφθη, ἀλλ' ἐξηκολούθησε κατεχομένη.

Ἀναμφιβόλως ὁ προϊστορικός συνοικισμὸς τῆς Καστρίτσας, εδρικόμενος εἰς τὸ ἐπίκεντρον τῆς λεκάνης τῶν 'Ιωαννίνων καὶ κατέχων θέσιν ὀχυρωτάτην, ἔνθα βραδύτερον, κατὰ τοὺς ἑλληνιστικούς ἰδία χρόνους, ἤκμασεν ἡ μεγαλύτερα ἴσως εἰς ἔκτασιν καὶ ὀχύρωσιν ἠπειρωτικὴ πόλις, εἶναι ὁ σπουδαιότερος προϊστορικός συνοικισμὸς τῆς κεντρικῆς Ἡπείρου καὶ συγγενέστατος εἰς πολιτισμὸν πρὸς τὸν παρακείμενον τοῦ Κουτσελιοῦ.

Ἐκτενέστεραι ἀνασκαφαὶ θὰ συντελέσουν κατὰ πολὺ εἰς τὴν γνῶσιν τῆς προϊστορίας τῆς Ἡπείρου καὶ τῆς δυτικῆς Ἑλλάδος καθόλου.

ΣΩΤΗΡΙΟΣ Ι. ΔΑΚΑΡΗΣ

<sup>1</sup> Εἶναι πρόωρον ἐπὶ τοῦ παρόντος νὰ καθορισθῆ ἡ αἰτία τῆς ἐμφάνισης τῆς λιθοστρώσεως ὑπὸ τὸ κλασσικὸν στρώμα. Πιθανῶς ἔχει σχέσιν μὲ τὴν ἐγκατάλειψιν τοῦ συνοικισμοῦ ὑπὸ τῶν κατοίκων χάριν τῆς ἀκροπόλεως καὶ μὲ τὴν εἰς εὐρυτάτην κλίμακα λατομίαν τῶν ὑπερκειμένων βράχων τῆς κορυφῆς πρὸς πορισμὸν λιθοδομῆς διὰ τὴν κατασκευὴν τοῦ τείχους καὶ πρὸς ἐξομάλυνσιν τοῦ ἀναγκαίου χώρου τῆς ἀκροπόλεως. Τοιαῦται ἐργασίαι ἦτο εὐλόγον νὰ προκαλέσουν τὴν κατακρήμνισιν σωρῶν λίθων καὶ ἰθαρίων παρὰ τοὺς πρόποδας.