

## 4. ΑΝΑΣΚΑΦΗ ΕΝ ΠΑΛΑΙΑΙ, ΚΟΚΚΙΝΙΑΙ, ΠΕΙΡΑΙΩΣ

Κατὰ τὴν διάρκειαν σκαφικῶν ἐργασιῶν πρὸς διάνοιξιν τῆς τάφρου τοῦ νέου κεντρικοῦ ἀποχετευτικοῦ ἀγωγοῦ τῆς Πρωτευούσης, παρὰ τὴν ὁδὸν Θεσσαλονίκης τῆς Παλαιᾶς Κοκκινιάς, βορείως τοῦ Πειραιῶς, ὁ μηχανικὸς ἐσκαφεὺς προσέκοψεν ἐπὶ εὐμεγέθους ταφικοῦ πίθου. Δύο τοῦλάχιστον ἄλλοι τάφοι εἶχον ἤδη καταστραφῆ ἐν τῇ αὐτῇ θέσει ὑπὸ τοῦ ἐσκαφέως, μὴ γενόμενοι ἀντιληπτοί, ὡς ἀπέδειξε δὲ ἐν συνεχείᾳ ἡ ἔρευνα, ἀρχαῖον νεκροταφεῖον, ἀναγόμενον εἰς τοὺς Γεωμετρικούς, ἐν μέρει δὲ καὶ εἰς τοὺς Ἀρχαίκοις χρόνους, ἐξετείνετο εἰς τὴν ἐν λόγῳ περιοχὴν.

Διὰ τὴν ἀποκάλυψιν τῶν τάφων διετέθη ἀμέσως ὑπὸ τοῦ Ὑπουργείου τῆς Παιδείας μικρὰ πίστωσις, κυρίως ὅμως ἡ Ἀρχαιολογικὴ Ἐταιρεία παρέσχε τὰ οικονομικὰ μέσα πρὸς ἐπιχείρησιν περιορισμένης σκαφικῆς ἐρεύνης<sup>1</sup>, ἣτις πρόσθετον ἔσχε σκοπὸν τὴν διερεύνησιν τοῦ κατωτάτου στρώματος τῆς ἐπιχώσεως, ἐντὸς τοῦ ὁποίου εἶχον παρατηρηθῆ ἄξια λόγου προϊστορικὰ λείψανα.

Λόγῳ τοῦ μεγάλου πάχους τῆς ἐπιχώσεως (τὸ ὕψος αὐτῆς κατὰ μέσον ὄρον ὑπερέβαινε τὰ τρία μέτρα) ἡ ἀνασκαφὴ περιορίσθη κατ' ἀνάγκην ἐντὸς τοῦ εὐρέος σκάμματος τῆς τάφρου, πλάτους ἕξ καὶ πλέον μέτρων, ὅπου τὴν ἐργασίαν διηκόλυνεν ἡ ἀποκομιδὴ τοῦ ἀνωτέρου μέρους τῆς ἐπιχώσεως ὑπὸ τῆς ἐκτελούσης τὰ ἀποχετευτικὰ ἔργα «Ἐταιρείας Ὑδραυλικῶν καὶ Ἐξυγιαντικῶν Ἔργων»<sup>2</sup>.

Ἡ θέσις ἐν τῇ ὁποίᾳ ἐγένετο ἡ ἀνασκαφὴ, γνωστὴ εἰς τοὺς ἐντοπίους μὲ τὸ ἤδη σχεδὸν λησμονημένον τοπωνυμικὸν «Βαρελούστρα», καλύπτεται ὑπὸ εὐφόρων ἀγροκηπίων. Κατὰ τὴν σύγχρονον δημοτικὴν διαίρεσιν κεῖται εἰς τὸ ἄκρον τῆς Παλαιᾶς Κοκκινιάς, ἀκριβέστερον εἰς τὰ σύνορα τῶν δήμων Π. Κοκκινιάς καὶ Ἀγ. Ἰωάννου Ρέντη. Εἰς τὰ πέριξ δὲν εἶχον σημειωθῆ ἄλλοτε ἀξιόλογα ἀρχαῖα, τάφοι ὅμως Ρωμαϊκῶν χρόνων εἶχον ἀνευρεθῆ νοτιώτερον, παρὰ τὸ ἀμαξοστάσιον τῶν Σ.Ε.Κ., πρὸς Β δέ, παρὰ τὴν ὁδὸν Θηβῶν, εἶναι εἰσέτι ὄρατὰ ἐπὶ τῆς ἐπιφανείας λείψανα «ἠρίων».

Ἡ ἐπιφάνεια τοῦ ἐδάφους εἶναι σήμερον ὁμαλὴ καὶ ἐπίπεδος· ἐκ τῆς εἰς βάθος ὅμως τομῆς ἐδείχθη, ὅτι τὸ στερεὸν ἔδαφος, συνιστάμενον ἐκ κιτρι-

<sup>1</sup> Διὰ τὴν ἀνάθεσιν τῆς ἐργασίας εἰς ἐμὲ καὶ διὰ τὰς συνεχεῖς συμβουλὰς καὶ ὁδηγίας ὀφείλω καὶ ἐντεῦθεν νὰ εὐχαριστήσω τὸν Ἐφορον τῶν Ἀρχαιοτήτων κ. Ἰ. Παπαδημητρίου. Αἱ φωτογραφίαι εἶναι ἔργον τοῦ κ. Γ. Τσίμα.

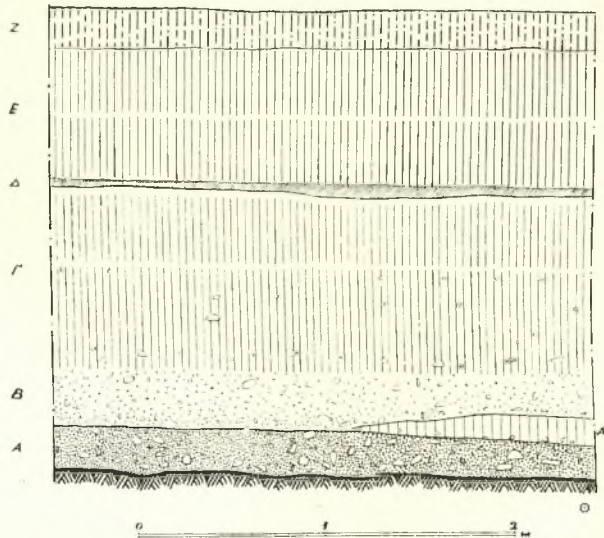
<sup>2</sup> Πολύτιμος ὑπῆρξεν ἡ βοήθεια ἣν παρέσχον οἱ μηχανικοὶ τῆς Ἐταιρείας κκ. Ἰ. Βαλῆς καὶ Ε. Κωνσταντίνου, πρὸ πάντων δὲ ὁ ἐργοδηγὸς κ. Ἰπποκρ. Τερζῆς.

νωποῦ ἡμισκλήρου πετρώματος (κοινῶς λεγομένου «κιμιλιά»), ἐκυρτοῦτο αἰσθητῶς ἐνταῦθα, σχηματιζομένου ταπεινοῦ τινος ἑξάρματος. Ἐπὶ τοῦ χαμηλοῦ τούτου παρὰ τὸν Κηφισὸν ποταμὸν ὑψώματος, τὸ ὁποῖον ἔκειτο παρὰ τὴν ὁδόν, τὴν ἀπὸ τῶν λιμένων τοῦ Πειραιῶς ἄγουσαν πρὸς τὰς διαβάσεις τοῦ Αἰγάλεω, ἀνωρύχθησαν τάφοι κατὰ τὴν Γεωμετρικὴν καὶ τὴν Ἀρχαϊκὴν περίοδον. Ἄλλ' ἤδη πολὺ παλαιότερον, δύο χιλιετηρίδας προηγουμένως, οἱ πρῶτοι κάτοικοι τῆς Ἀττικῆς εἶχον ἀφήσει τὰ ἔγνη των ἐπ' αὐτοῦ.

#### Ι. ΤΑ ΠΡΟΪΣΤΟΡΙΚΑ ΛΕΙΨΑΝΑ

##### 1. Στρωματογραφικά.

Τῆς ἐπιχώσεως μόνον τὸ κατώτερον τέταρτον περιεῖχεν ἀρχαῖα λείψανα. Τὸ σχέδιον τῆς *εἰκόσος 1* παρέχει σαφῆ ἰδέαν τῆς στρωματογραφίας τοῦ δυτι-



Εἰκ. 1. Στρωματογραφία τῆς ἐπιχώσεως τῆς περιοχῆς τῶν τάφων (ΤΟΜΗ). Α = Προϊστ., Β = Γεωμετρ., Γ = Ἰλῦς, Δ = ἄμμος, Ε = Ἰλῦς καὶ Ζ = ἐπιφαν. τεταραγμένον.

κοῦ μέρους τῆς σκαφῆς, ἧτοι τῆς περιοχῆς τῶν Γεωμετρικῶν τάφων (πβλ. τὸ τοπογραφικὸν σχέδιον τοῦ *πίνακος II*), ἔνθα ἡ ἐπιχώσις εἶχε τὸ μικρότερον πάχος 2,50 μ. περίπου.

Τὸ κατώτατον στρώμα (Α), πάχους 0,25 μ., περιεῖχεν ὄστρακα χειροποιήτων ἀγγείων, ὁμοῦ μετὰ τεμαχίων ὄψιανου καὶ λειψάνων ὀργανικῶν οὐσιῶν (ἄτινα προσέδιδον αὐτῷ βαθύτερον χροῶμα), ὀλίγης τέφρας καὶ λιθαρίων. Ἐἴς τινα σημεῖα ὑπεράνω αὐτοῦ παρουσιάζετο στρώμα καθαρᾶς ἀργίλλου (Α'). Τὸ ὑπερκείμενον στρώμα (Β) περιεῖχε Γεωμετρικά (καὶ ἐλάχιστα Πρωτογεωμετρικά εἰς τινα σημεῖα) ὄστρακα. "Ὡστε, καθ' ἣν ἐποχὴν οἱ Γεωμετρικοὶ κάτοικοι ἀνῶρυσσον τοὺς τάφους ἐπὶ τοῦ ὑψώματος, ἡ ἐλίχσις ἦτο λεπτοτάτη, κυμαινομένη ἀπὸ 0,25 ἕως 0,50 μ. Ἦναγκάσθησαν λοιπὸν νὰ λαξεύσωσι τοὺς τάφους ἐντὸς τοῦ βράχου. Ἡ λοιπὴ ἐπίχσις μέχρι τῆς ἐπιφανείας ἀπετελεῖτο ἕξ ἀλλεπαλλήλων στρώσεων καθαρᾶς γῆς (Γ - Ε), διακοπτομένων ἀπαξ ὑπὸ λεπτοῦ στρώματος ἄμμου (Δ), δὲν περιεῖχε δὲ ἀρχαῖα λείψανα.

Ἡ εἰκὼν ὅμως αὕτη δὲν ἦτο πανταχοῦ ἡ αὐτή. Καθ' ὅσον ἡ σκαφὴ προὐχώρει πρὸς Α., πρὸς τὴν ὁδὸν Θεσσαλονίκης, τὸ στερεὸν ἔδαφος ἐγένετο ἐπικλινὲς καὶ τὸ προϊστορικὸν στρώμα, μετὰ τινὰς λεπτύνσεις καὶ ἔξαφανίσεις, ἀνεφάνη παχύτερον, φθάνον μέχρις ὕψους 0,50 - 0,60 μ. Συγχρόνως ἐπληθύνοντο τὰ ὄστρακα τῶν χονδροειδῶν ἀγγείων οἰκιακῆς χρήσεως — σαφῆς ἔνδειξις κατοικήσεως τοῦ χώρου. Πράγματι, ἐδῶ ἀνεκαλύφθησαν σπουδαιότατα οἰκοδομικὰ λείψανα καὶ ἐντεῦθεν προέρχονται τὰ πλεῖστα τῶν κατωτέρω περιγραφομένων κινητῶν εὐρημάτων. Ὑποδιαίρέσεις τοῦ προϊστορικοῦ στρώματος δὲν παρατηρήθησαν· εἰς τὸ ἀνατολικὸν ὅμως τμήμα τῆς σκαφῆς, ὅπου τὸ στρώμα ἦτο παχύτερον, διεκρίνετο ὑπεράνω αὐτοῦ λεπτὴ στρώσις τέφρας καὶ ἄμμου (πβλ. τὸ ἐστιγμένον στρώμα τῆς τομῆς ἐν εἰκ. 4).

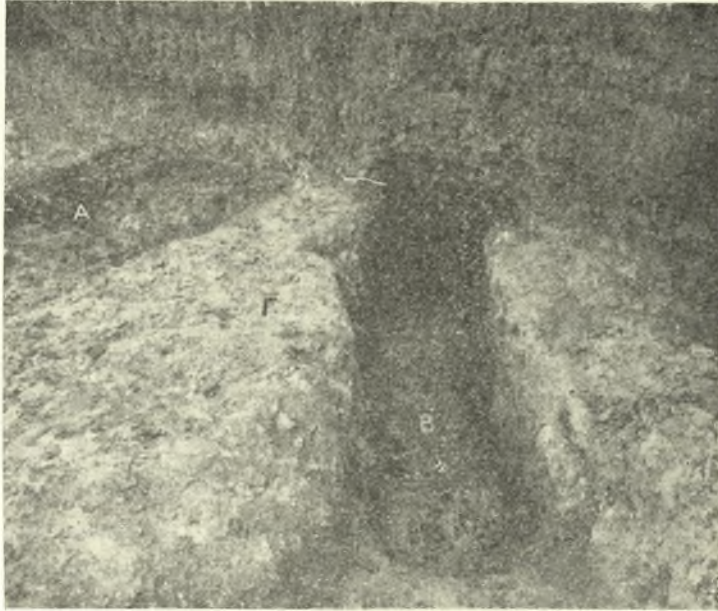
## 2. Οἰκοδομικὰ λείψανα.

Ἐκ τῆς περιοχῆς τῶν Γεωμετρικῶν τάφων δὲν προῆλθον σαφῆ ὑπολείμματα προϊστορικῶν οἰκήσεων. Τὸ φρεατοειδὲς ὄρυγμα Α (πίν. II), τοῦ ὁποῦ ἡ ἔξερεύνησις ἐγένετο μετὰ πολλῆς δυσκολίας ἐκ τοῦ πλαγίου, ἐρευνηθὲν μέχρι βάθους 1.40 μ. κάτω τοῦ στερεοῦ, παρέσχεν ὄστρακα ἀγγείων τοῦ τέλους τοῦ Ε' π.Χ. αἰῶνος· ἦσαν δὲ ταῦτα τὰ νεώτερα χρονικῶς τῆς ὅλης ἀνασκαφῆς. Περαιτέρω εἰς βάθος ἐρευνᾶ δὲν ἦτο δυστυχῶς δυνατὴ, διότι ἄνωθεν τοῦ ὄρυγματος διήρχετο ἡ ὁδός (ἡ μέλλουσα λεωφόρος Κορυτσᾶς).

Οἱ λάκκοι ἀπορριμμάτων Β καὶ Γ (πίν. II) ἦσαν ἀβαθῆ ὄρυγματα (βάθους 0,25 - 0,30 μ.), περιέχοντα τέφραν καὶ ὄστρεα θαλασσίων κογχῶν — ὑπολείμματα βεβαίως γευμάτων. Ἐν τῷ λάκκῳ Γ εἶχον ἀπορριφθῆ καὶ ὄστρακα μελανῶν ἀγγείων τῶν τελευταίων Νεολιθικῶν χρόνων, ὅπισθεν δὲ

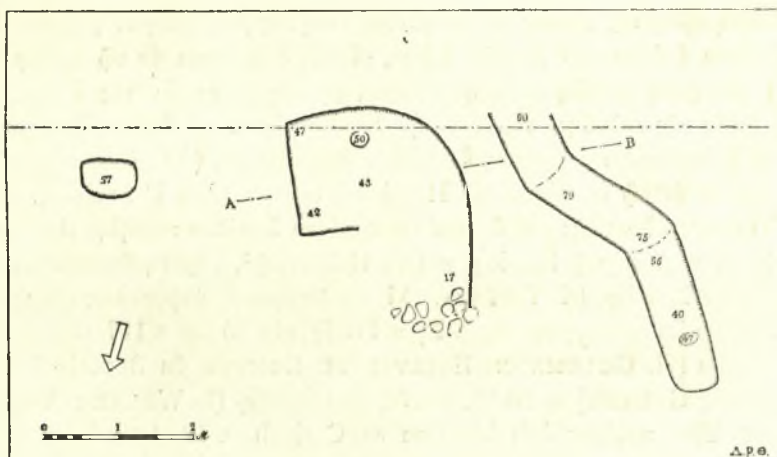
τοῦ λάκκου Β εὐρέθη συμπαγὲς στρώμα πηλοῦ (σημειοῦται διὰ διακεκομμένης γραμμῆς ἐν τῷ σχεδ. τοῦ πίν. II). Πιθανῶς νοτιώτερον τῶν λάκκων ἔκειτο σύγχρονόν τι πρὸς αὐτοὺς οἶκημα.

Τὸ σπουδαιότερον ὅμως καθ' ὅλου εὗρημα τῆς ἀνασκαφῆς ἐγένετο εἰς τὸ σημεῖον, καθ' ὃ ἡ τάφρος συνήντησε τὴν ὁδὸν Θεσσαλονίκης καὶ εἰς

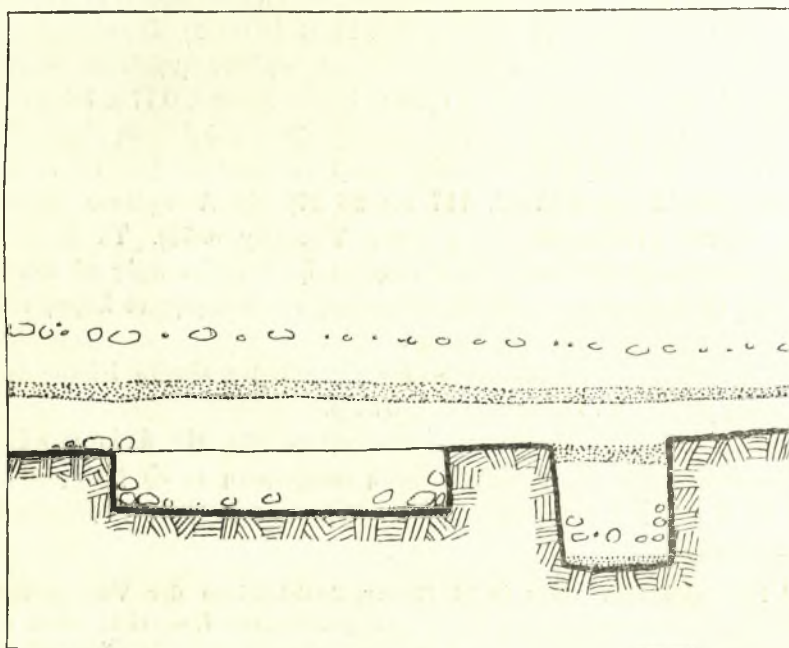


Εἰκ. 2. Δάπεδον λαξευτῆς καλύβης (Α) καὶ τάφρος (Β) πρὸς αὐτοῦ.

βάθος τεσσάρων περίπου μέτρων ἀπὸ τοῦ καταστρώματος τῆς ὁδοῦ. Παρὰ τὴν νοτιαν παρεῖαν τῆς τάφρου ἀνεκαλύφθη ἐπιμελῶς λελαξευμένον ἐν τῷ βράχῳ δάπεδον κυκλοτεροῦς ἢ μᾶλλον πεταλοσχήμου προϊστορικῆς καλύβης (πίν. II, ε καὶ εἰκ. 2 καὶ 3). Τὸ βάθος τοῦ ὀρυγματος εἶναι κατὰ μέσον ὄρον 0,45 μ., τὸ μέγ. πλάτος 2,30 μ. καὶ τὸ μήκος τῆς εὐθυγράμμου πλευρᾶς 1,48 μ. Εὐρεία εἴσοδος, 1,25 μ. πλατεία, ἀνοίγεται πρὸς Β., ἔνθα τὸ βάθος τοῦ λαξεύματος βαίνει ἐλαττούμενον μέχρι 0,15 μ. Ἐντὸς τοῦ ὀρυγματος ἐκτὸς πολλῶν μικρῶν λίθων εὐρέθησαν ἄφθονα ὄστρακα χονδροειδῶν χειροποιήτων ἀγγείων οἰκιακῆς χρήσεως, λίθινα καὶ ὀστῆνα ἐργαλεῖα, σφονδύλια, ὀλίγα ὄστρακα κογχῶν καὶ ὀστᾶ ζώων. Περὶ τῶν τοιχωμάτων τῆς καλύβης οὐδὲν δυνάμεθα μετὰ βεβαιότητος νὰ εἴπωμεν, εἰκάζεται ὅμως, ὅτι ἦσαν ἕξ εὐφθάρτου καὶ προχείρου ὕλικου, πιθανῶς κλάδων καὶ καλάμων,



Εἰκ. 3. Κάτοπις τῆς περιοχῆς τῆς λαξευτῆς προϊστορικῆς καλύβης.



Εἰκ. 4. Τομὴ κατὰ τὴν Α-Β.

ὡς παρετηρήθη εἰς ὁμοίας πρωτογόνους οἰκῆσεις βορειοτέρων χωρῶν. Πρὸ τῆς εἰσόδου (πέραν τῶν μικρῶν λίθων, οἵτινες δεικνύνται ἐν τῷ σχεδίῳ τῆς εἰκ. 3) ἀνευρέθη μεγάλη ποσότης τέφρας, προερχομένης ἐκ τῆς ἐστίας, κειμένης ἔκτος τῆς καλύβης, εἰς θέσιν ἣν ὑποδεικνύουσι τὰ ἔντονα ἴχνη πυρᾶς ἐπὶ τοῦ ἰσοπεδωθέντος βράχου, ἐν μέτρον δυτικώτερον. (Ὁ χῶρος σημειοῦται διὰ στιγμῶν ἐν τῷ σχεδ. τοῦ πίν. II καὶ διὰ τοῦ στοιχείου Γ ἐν εἰκ. 2).

Ὁ τύπος οὗτος τῆς μικρᾶς μετ' ἑσκαμμένου δαπέδου καλύβης εἶναι γνωστός ἐν τῇ προϊστορικῇ Εὐρώπῃ καὶ τῇ Βαλκανικῇ<sup>1</sup>, εὐρέθῃ ὁμως καὶ ἐν τῇ Ἑλλάδι, ἐν Σέσκλῳ (X. ΤΣΟΥΝΤΑ, Αἱ προϊστορικαὶ ἀκροπόλεις Διμηνίου καὶ Σέσκλου [συντομογραφικῶς Δ·Σ], σ. 115 ἔξ., εἰκ. 25 καὶ σ. 117, εἰκ. 26, 27), ἐν Εὐτρῆσει (H. GOLDMANN, Excavat. at Eutresis in Boeotia [συντομογραφικῶς Eutresis], σ. 10 ἔξ., εἰκ. 5), ἐν Κορίνθῳ (L. WALKER-COSMOROUS, The prehist. inhabitation at Corinth, σ. 18-19 καὶ εἰκ. 4) καὶ ἀλλαχοῦ πιθανῶς, τὸ πρῶτον δὲ νῦν ἐμφανίζεται ἐν Ἀττικῇ. Λεῖψανα καλύβης Νεολιθικῶν χρόνων ἀνεκαλύφθησαν, ὡς γνωστόν, κατὰ τὰς ἀνασκαφὰς τῆς Ἱταλικῆς Ἀρχαιολ. Σχολῆς εἰς τὴν νοτιάν κλιτὸν τῆς Ἀκροπόλεως ἀλλὰ τὸ διάγραμμα αὐτῆς καὶ ὁ τρόπος τῆς κατασκευῆς εἶναι διάφορα<sup>2</sup>.

Ἀμέσως πρὸ τῆς καλύβης, δυτικώτερον, εὐρέθῃ λελαξευμένη ἐν τῷ βράχῳ στενὴ (0,70 μ.) τάφρος (Δ ἐν σχεδ. πίν. II, Β ἐν εἰκ. 2), ἀποτελουμένη ἐκ τριῶν συνηνωμένων, ἀλλὰ διαφόρως κατευθυνομένων τμημάτων, διαφόρου βάθους, ἥτοι κατὰ μέσον ὄρον 0,45 μ. διὰ τὸ πρῶτον, 0,77 μ. διὰ τὸ δεύτερον καὶ 0,90 μ. διὰ τὸ τρίτον, δηλαδὴ πολὺ μείζονος τοῦ βάθους τῆς καλύβης.

Ἡ διάταξις αὕτη ἐνθυμίζει τοὺς τρεῖς βαθυτέρους βόθρους τῆς κυκλικῆς καλύβης τοῦ Σέσκλου (Δ·Σ, 117 εἰκ. 26, 27) τῆς Λιθοχάλκου περιόδου (πρβ. WACE-THOMPSON, Prehistoric Thessaly, σ. 75). Τὰ ἐντὸς τῆς τάφρου εὐρεθέντα ὀλίγα κεραμικὰ λείψανα ἦσαν ὅμοια πρὸς τὰ ἀπαντώμενα εἰς τὸ ἀνώτερον τμήμα τῆς ἐπιχώσεως τῆς καλύβης, τὸ λάξευμα ἄρα εἶναι περίπου σύγχρονον πρὸς ἐκεῖνην.

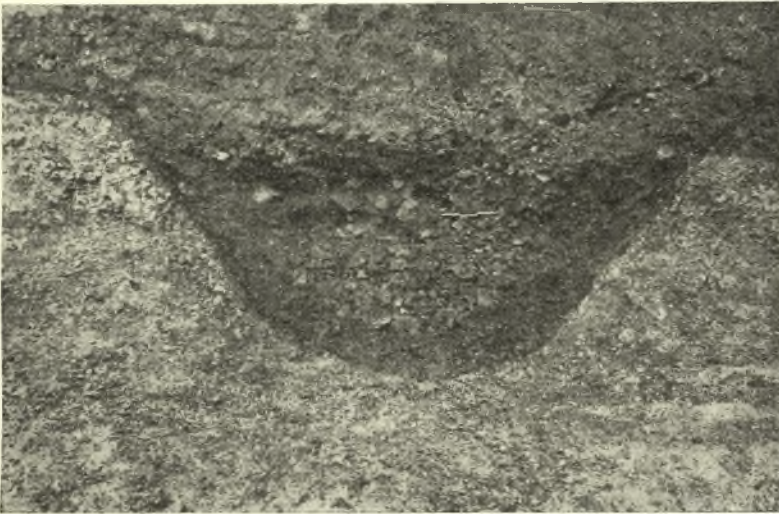
Δύο περίπου μέτρα ἀνατολικώτερον τῆς καλύβης εὐρέθῃ λάκκος ἀπορριμμάτων, μήκους 0,75 μ. καὶ βάθους 0,57 μ.

Τέλος, κατὰ τὸ ἀνατολικὸν ἄκρον τῆς σκαφῆς, εἰς ἀπόστασιν ἐννέα σχεδὸν μέτρων ἀπὸ τῆς καλύβης, εὐρέθῃ λελαξευμένη ἐν τῷ βράχῳ εὐρεῖα τάφρος (Η ἐν τῷ σχεδίῳ τοῦ πίν. II), τομῆς τραπεζοειδοῦς (πβλ. εἰκ. 5),

<sup>1</sup> Πβλ. τὸ ἄρθρον Haus ἐν M. EBERT, Real-Lexicon der Vorgeschichte, τόμ. V, DÉCHELETTE, Manuel d'Archéologie préhist., τόμ. I, σ. 347 ἔξ., M. M. VASITZ ἐν Prähist. Zeitschrift, II, σ. 23 ἔξ. (Vinça), ὡς καὶ τὰ ἐν Eutresis, ἔ. ἀ. ἐκτεθειμένα.

<sup>2</sup> Πβλ. D. LEVI ἐν Annuario XIII—XIV, 1930-31, σ. 418 ἔξ. σχεδ. εἰκ. 5.

πλάτους 3,25 μ., βάθους δὲ 1,45 μ. Ἡ τάφος κατηνύνητο ἀπὸ Ν. πρὸς Β., εὐρέθη δὲ πλήρης μεγαλυτέρων τῶν συνήθως ἀπαντωμένων εἰς τὸ προϊστορικὸν στρώμα λίθων ὁμοῦ μετ' ὀστράκων χειροποιήτων προϊστορικῶν ἀγγείων. Λάξευμα τόσον εὐρὸν θὰ ἐλαξεύθη βεβαίως μετὰ κόπου καὶ τῇ συνεργασίᾳ πολλῶν, ἀναμφιβόλως δὲ θὰ εἶχε σχέσιν τινὰ πρὸς τὰς ἐγγυὲς καλύβας, ἀφοῦ ἦτο σύγχρονον πρὸς αὐτάς. Ἴσως μάλιστα διὰ τὴν προστα-



Εἰκ. 5. Τομὴ τῆς ὀχρωματικῆς ( ; ) τάφρου τοῦ προϊστορικοῦ συνοικισμοῦ.

σίαν τῶν καλυβῶν αὐτῶν ἀνωρύχθη ἡ τάφος, ἡ ὁποία ἐν τοιαύτῃ περιπτώσει θὰ ἦτο ἡ ὀχρωματικὴ τάφος τοῦ προϊστορικοῦ συνοικισμοῦ. Παρὰ τὸ σχετικῶς μικρὸν αὐτῆς πλάτος, ἦτο πολὺ δύσκολον νὰ ὑπερπηδηθῇ ἔξωθεν, διότι ἡ κλίσις τοῦ ἐδάφους πρὸς Α. εἶναι σημαντικὴ. Ἐπὶ πλέον, δυνατὸν νὰ ἐνισχύετο διὰ τείχους ἢ τοίχου τινὸς πρὸ αὐτῆς· τοῦτο ἄλλωστε μαρτυρεῖ καὶ τὸ μέγα πλῆθος τῶν λίθων δι' ὧν ἡ τάφος ἐπληροῦτο.

### 3. Προϊστορικὴ Κεραμεικὴ.

Ὁ δεσπόζων χαρακτὴρ τῶν κεραμεικῶν λειψάνων τοῦ προϊστορικοῦ στρώματος τῆς Π. Κοκκινιάς εἶναι ἡ ἐπικράτησις Νεολιθικῶν τεχνικῶν γνωρισμάτων. Ἡ γενικευμένη χρῆσις τῆς στιλβώσεως τῶν ἀγγείων καὶ τῆς ἐπαλείψεως διὰ στρώματος καθαρωτέρου πηλοῦ ἢ ἐπιχρίσματος, συνήθως ἐστιλβωμένον, ἢ πορώδης διάπλασις τοῦ πηλοῦ καὶ ἡ ἀτελής ἐνίοτε ὄψις εἶναι

γνωρίσματα πρωτογόνου τεχνικῆς. Ἡ μεγάλη ἐξ ἄλλου ὑπεροχή τῶν ἀνοικτῶν φιαλῶν, τὸ ὁποῖον εἶναι τὸ συχνότερον σχῆμα, καὶ ἡ παντελὴς ἀπουσία χωριστῶν βάσεων τῶν ἀγγείων, τὰ τετρημένα ὀγκώματα καὶ ἄλλα στοιχεῖα, εἶναι ἐπίσης χαρακτηριστικά.

Παραλλήλως ὑπάρχουσιν ἀξιόλογα δείγματα τῆς ἀρχαιοτέρας φάσεως τῆς Πρωτοκνλαδικῆς κεραμικῆς καὶ πολλὰ στοιχεῖα δεικνύοντα *μετάθασιν* πρὸς



Εἰκ. 6. Ὅστρακα μελανῶν νεολιθικῶν ἀγγείων.

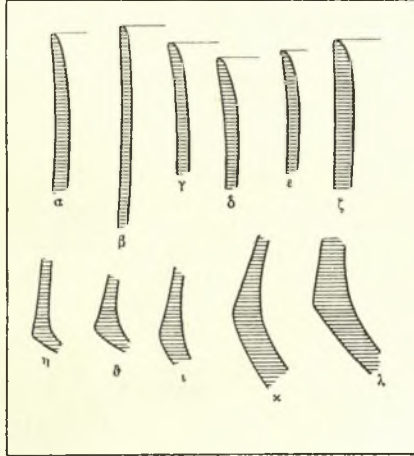
μορφὰς τῆς ἀρχομένης Χαλκοκρατίας. Ὅπωςδὴποτε δὲν εὐρέθησαν παραδείγματα τῆς χαρακτηριστικῆς Πρωτοελλαδικῆς τεχνικῆς (Urfirnis) καὶ οὐδὲν ὄστρακον τοῦ κοινοτάτου ἐν τῇ κεραμικῇ τῆς Πρωτοελλαδικῆς Ἀττικῆς ἀγγείου, τῆς «sauce-boat», εὐρέθη ἐν Π. Κοκκινιά.

#### Α. Ἀγγεῖα καλυτέρας ποιότητος

1. Μελανὰ ἀγγεῖα (εἰκ. 6). Ἀρκετὰ ὄστρακα μελανῶν ἢ μελανοτέφρων Νεολιθικῶν ἀγγείων εὐρέθησαν ἐν τῇ περιοχῇ, κυρίως, τῶν λάκκων Β καὶ Γ, ἀφθονώτερα δὲ ἐντὸς τοῦ δευτέρου. Ὁ πηλὸς εἶναι μελανὸς ἢ τεφρὸς, τὰ τοιχώματα λεπτά καὶ τὰ χεῖλη ἐκ τῶν ἔσω λεπτυνόμενα (εἰκ. 7, α-ζ). Ἡ ἐπιφάνεια στιλβοῦται ἐνίοτε τόσον λαμπρῶς, ὥστε παρέχει ἐντύπωσιν ὑαλώσεως (εἰκ. 6, γ



πβλ. Δ-Σ, σ. 237), ἐνίοτε δὲ φέρει χωριστὸν τεφρὸν ἢ μελανὸν ἐπίχρισμα. Ἐν μόνον ὄστρακον (εἰκ. 6, δ) φέρει γραπτὴν διακόσμησιν, συγκειμένην ἐκ παραλλήλων λοξῶν γραμμῶν, δι' ἄμαυροῦ λευκοῦ χρώματος γεγραμμένων ἐπὶ τῆς σιλπνῆς μελανῆς ἐπιφανείας<sup>1</sup>. Τὰ ὄστρακα φαίνονται ἀνήκοντα εἰς



Εἰκ. 7. Τομαὶ ὄστράκων μελανῶν ἀγγείων (1:2).

φιάλας μεθ' ὑψηλῶν καθέτων τοιχωμάτων, καμπτομένων πρὸς τὸν πεπλατυσμένον πυθμένα (εἰκ. 7, η-λ).

2. Ἐρυθρὰ μονόχρωμα ἀγγεῖα (εἰκ. 8). Ὁ πηλὸς εἶναι συνήθως κεραμόχρους, περιέχει δὲ μικρὰν ποσότητα λεπτῆς ἄμμου καὶ τινα χρυσιζόντα ψήγματα. Ἡ ἐπιφάνεια καλύπτεται ὑπὸ ἐπιχρίσματος βαθέος καὶ θερμοῦ ἐρυθροῦ χρώματος εἶναι δὲ σιλπνὴ καὶ λεία (εἰκ. 8, δ-ε καὶ η-ι).

Εἰς τινα ὄστρακα τὸ ἐπίχρισμα εἶναι ἥτιον λαμπρόν, φαίνεται δὲ ὡς βαφή, τεθεῖσα ἐπὶ τῆς οὐχὶ ἐντελῶς λείας ἐπιφανείας (εἰκ. 8, α-β). Ἡ ὄπτησις τῶν ἀγγείων εἶναι τελεία, τὰ τοιχώματα λεπτὰ καὶ τὰ χεῖλη, συνήθως λεπτινόμενα πρὸς τὰ ἄνω, κλίνουσιν ἐνίοτε πρὸς τὰ ἔξω (εἰκ. 8, ε καὶ εἰκ. 9, α-γ) ἢ κυρτοῦνται ἐλαφρῶς πρὸς τὰ ἔσω (εἰκ. 9, ζ-θ).

Τὸ σύνολον τῶν ὄστράκων ἀνήκει εἰς φιάλας ἡμισφαιρικὰς ἢ σκύφους, ἄνευ λαβῶν καὶ βάσεων. Φαίνεται ὅμως, ὅτι πρὸς καλυτέραν στήριξιν τοῦ

<sup>1</sup> Κατηγορία Γ 1 α 1. Πβλ. Δ-Σ εἰκ. 134 καὶ HEURTLEY, Prehistoric Macedonia, σ. 70-71, εἰκ. 17, 21 α καὶ ἀριθ. 39, 40, 41, EUTRESIS, σ. 76 ἔξ. εἰκ. 89 Α-Β, S. BENTON ἐν B. S. A. XLII, 1947, σ. 179-80 καὶ εἰκ. 11 ἀρ. 72.

ἄγγειοῦ τὸ κάτω μέρος τοῦ πυθμένους ἦτο κοῖλον, ὡς ἐν εἰκ. 8, α (καὶ εἰκ. 10, α) <sup>1</sup>.

Πλὴν τῶν ἀνωτέρω, ὄστρακα ἐρυθρῶν μονοχρῶμων ἄγγείων ἀμελεστέρας κατασκευῆς εὑρέθησαν ὀλίγα, ἑνὸς δέ (εἰκ. 12) τὸ σχῆμα ἀναπαρίσταται ἐν τῇ εἰκόνι 13 <sup>2</sup>. Τὸ σχῆμα τοῦτο, ἢ παραπλήσιόν τι ἀπαντᾶται καὶ εἰς ὄστρακα τῆς ἐπομένης κατηγορίας.



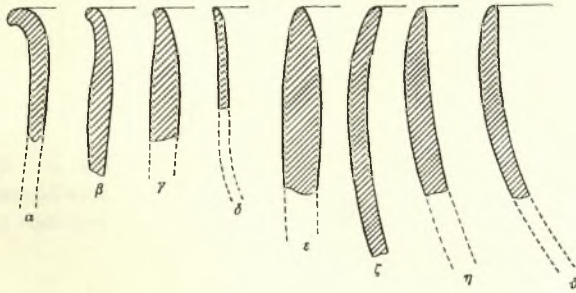
Εἰκ. 8. Ἐρυθρὰ μονόχρωμα νεολιθικὰ ὄστρακα.

3. Καστανὰ ἄγγεῖα (εἰκ. 15, δ-ε, ι). Ὁ πηλὸς εἶναι συνήθως τεφρὸς καὶ καθαρὸς ἢ μεμειγμένος μετ' ἐλαχίστης ἄμμου. Τὸ ἐπίχρισμα εἶναι καστανὸν καὶ ἐνθυμίζει τὰ Κυκλαδικὰ ἄγγεῖα. Τὰ ὄστρακα φαίνονται ἀνήκοντα εἰς σφαιρικὰ ἄγγεῖα τοῦ σχήματος τῆς εἰκ. 13 (πβλ. τομὰς τῶν χειλέων ἐν εἰκ. 11, β-δ), φέροντα ὀριζοντίως τετραγώνια μαστοειδῆ ἢ ἐπιμήκη ὀγκώματα. Γενικῶς τὸ σχῆμα τοῦτο ἦτο κοινὸν καὶ εἰς ἄλλας κατηγορίας (πβλ. εἰκ. 15, κ = εἰκ. 11, α καὶ LEVI, ἔ.ἀ. σ. 430, εἰκ. 23 b).

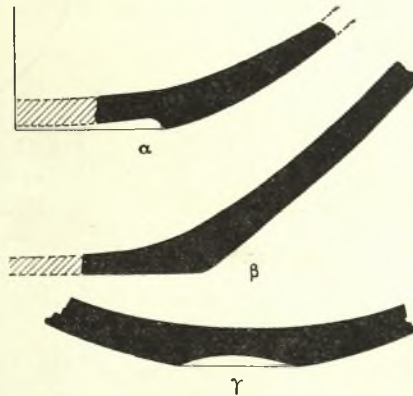
<sup>1</sup> Πβλ. ἐπὶ παραδείγματι WACE - THOMPSON, ἔ.ἀ. εἰκ. 96 η (A 1) καὶ BLEGEN, Prosymna II, εἰκ. 624, ι.

<sup>2</sup> Πβλ. LEVI, ἔ.ἀ. 434 καὶ εἰκ. 19 a, d, εἰκ. 28 a, E. KUNZE, Orchomenos II, 45 (2) καὶ πίν. XIV, 5.

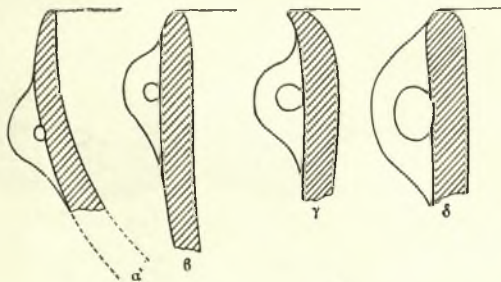
4. Ἀγγεῖα ἄνευ ἐπιχρίσματος. Εἶναι σχετικῶς καλῆς ποιότητος, δὲν φέρουσιν ὅμως ἰδιαίτερον ἐπίχρισμα· ἀπλῶς ἢ ἐπιφάνεια ἐπαλείφεται διὰ



Εἰκ. 9. Τομαὶ χειλέων ἐρυθρῶν νεολιθικῶν ἀγγείων (1:2).



Εἰκ. 10. Βάσεις (1:2.)

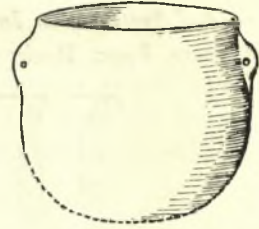
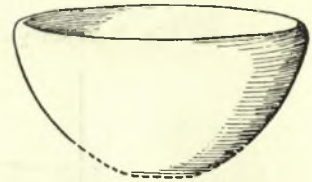
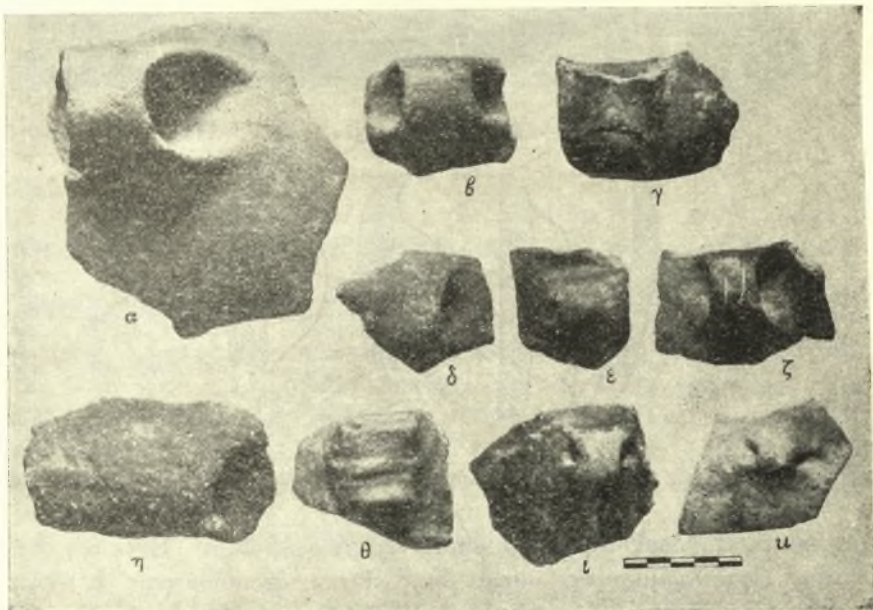


Εἰκ. 11. Τομαὶ χειλέων (1:2).

σιρώματος καθαροῦ πηλοῦ, τὸ ὁποῖον ἐνίοτε σιλβοῦται. Ἡ γενικὴ ἀπόχρωσις εἶναι κεραμόχρους, συχνὰ ὅμως, ἕνεκα ἀνομοιομεροῦς ὀπτήσεως,



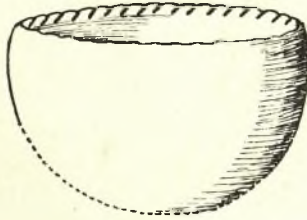
Εἰκ. 12. Ὀστρακα βαθείας φιάλης.

Εἰκ. 13. Βαθεῖα φιάλη  
μετὰ δύο τετρημένον ὀγκωμάτων (1 : 5 περίπου).Εἰκ. 14. Ἐρυθρὰ μονόχρωμος  
φιάλη (1 : 5 περίπου)

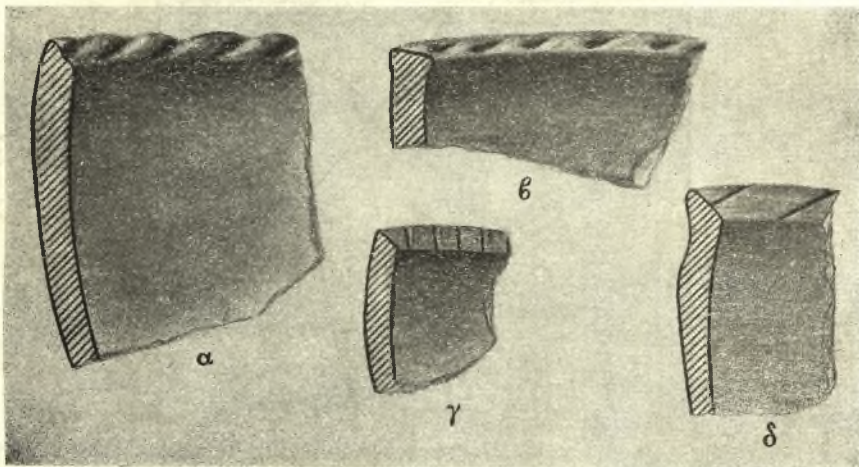
Εἰκ. 15. Λαβαὶ ἀγγείων.

ὁ χρωματισμὸς τῆς ἐπιφανείας παραλλάσσει. Βέβαιον σχῆμα τῆς παρουσίας κατηγορίας εἶναι τὸ τῆς φιάλης (εικ. 14).

Λίαν ἐνδιαφέρουσα εἶναι μία ἄλλη ὁμάς φιαλῶν μετὰ χειλέων κοσμουμένων δι' ἐμπιέσεων ἢ ἐγχαράξεων. Ἡ *εικ. 16* ἀναπαριστᾷ ἐν τοιοῦτον



Εἰκ. 16. Βαθεῖα ἡμισφαιρική φιάλη μετὰ πλαστικῆς κοσμήσεως (1: 5 περίπου).



Εἰκ. 17. Χεῖλη φιαλῶν κοσμούμενα δι' ἐμπιέσεων ἢ ἐγχαράξεων (3: 5).

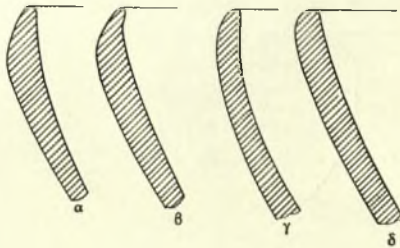
ἀγγεῖον, φέρον ἐπὶ τοῦ χείλους λοξὰς κοιλότητες, κοπέϊσας πρὸ τῆς ὀπίσεως καὶ τῆς ἐπαλείψεως διὰ στρώματος καθαροῦ πηλοῦ (*εικ. 17, α*)<sup>1</sup>.

Παραπλησία εἶναι ἡ διακόσμησις τοῦ ὀστράκου *εικ. 17, β*, μετὰ τὸ αὐτὸ δ' ἴσως πνεῦμα, ἀλλὰ δι' ἐγχαράξεων ἐσχηματισμένη εἶναι καὶ ἡ κόσμησις τῶν λοιπῶν παραδειγμάτων (*εικ. 17, γ - δ*).

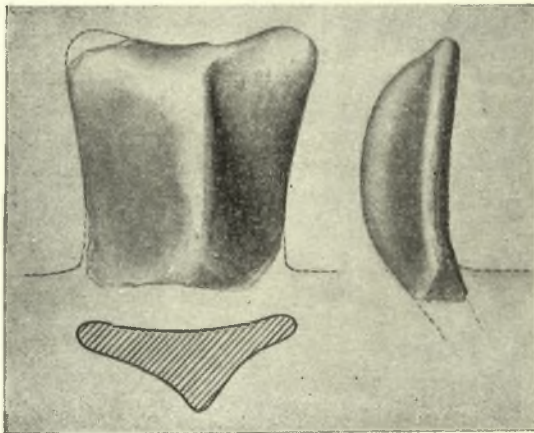
<sup>1</sup> Πβλ. (διὰ τὸ σχῆμα καὶ τὴν διακόσμησιν) R. HEIDENREICH, A M., LX-LXI, 1935-36, σ. 144, F 30 καὶ (διὰ τὴν διακόσμησιν) F 29.

Ἄτερον συχὸν σχῆμα εἶναι τὸ τῆς φιάλης μετ' ἑλαφρῶς καὶ ὀμαλῶς καμπτομένου πρὸς τὰ ἔσω χεῖλους (εἰκ. 18, γ - δ)<sup>1</sup>.

Εἰς τὴν αὐτὴν κατηγορίαν, τέλος, ἀνήκει ἡ περιεργὸς ἀπόφυσις τῆς εἰκ. 19. Τὸ σχῆμα ἐνθυμίζει βεβαίως τὸ τῶν λαβῶν σωληνοειδῶν ἐπιμήκων



Εἰκ. 18. Τομαὶ χειλέων (1:2).



Εἰκ. 19. Ἀπόφυσις ἀγγείου. (1:2)

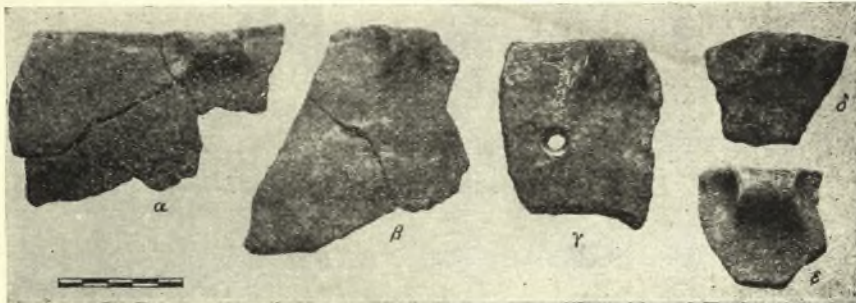
ἀγγείων, οἷον τὸ ἐν BLEGEN, CASKEY κλπ. Troy I, 2, εἰκ. 132 (D 32), ὅπερ εὐρέθη εἰς Πρωτοελλαδικὰς θέσεις<sup>2</sup>. Ἄλλὰ τοιαύτης περιπτου μορφῆς ἀποφύσεις, ἀπὸ τῶν χειλέων ἐκφυομένας, ἔχομεν ἐν τῇ κεραμεικῇ τῶν τελευταίων Νεολιθικῶν χρόνων ἐξ Ἀθηνῶν (πβλ. T. L. SHEAR ἐν Hesperia, V, 1936, 20-21, εἰκ. 18) καὶ Σάμου (A. M. ἔ. ἀ. σ. 162, εἰκ. 3, h καὶ εἰκ. 4).

<sup>1</sup> Schale mit leicht eingezogenem Rand παρὰ KUNZE, Orchomenos II, σ. 12 καὶ εἰκ. 8, α, β καὶ 27.

<sup>2</sup> Ἐν ἀγγείων τοῦ σχήματος αὐτοῦ ἀνεῦρεν ὁ καθηγητῆς Γ. Μυλωνᾶς ἐν Ἀγίῳ Κοσμά.

Παραπλήσια δὲ εἶναι αἱ ἀποφύσεις ἐπὶ ἀγγείων ἐκ τῶν πόλεων I - III τῆς Θερμῆς τῆς Λέσβου (πβλ. W. LAMB, Excavations at Thermi in Lesbos, εἰκ. 26, 6 καὶ 27, 5-6).

Ἀποφύσεις ὑπὸ τὰ χεῖλη, δίκην ψευδῶν λαβῶν ἢ πλαστικῶν ὠτίων (εἰκ. 20, α-ε), ἀπαντῶνται σχετικῶς συχνὰ ἐπὶ ἀγγείων (φιαλῶν) τῆς παρού-



Εἰκ. 20. Πλαστικά ὠτία

σης κατηγορίας καὶ ἐπὶ τραχυτέρων παραδειγμάτων, ἅτινα ἀνήκουσιν εἰς τὴν ἐπομένην κατηγορίαν.

### B. Τραχεὰ ἀγγεῖα

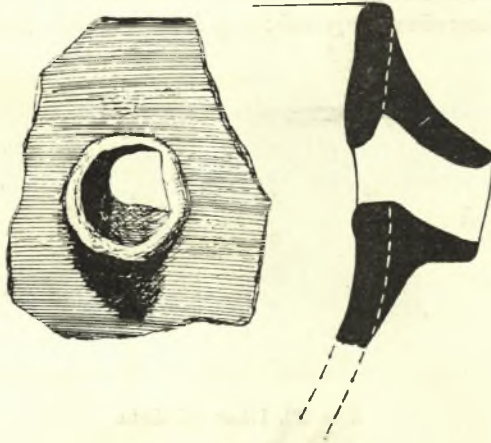
Ἀνεπίχριστα ἀγγεῖα, ἔχοντα τραχεῖαν τὴν ἐπιφάνειαν, κατεσκευασμένα δ' ἐκ πηλοῦ ἀκαθάρτου. Τὰ τοιχώματα εἶναι χονδρὰ καὶ ἡ ὅλη κατασκευὴ ἀμελεστέρα.

Ὅστρακα *πίθων* μετὰ χεῖλους πρὸς τὰ ἔξω κεκαμμένου, εὐρέθησαν ὀλίγα. Ἄλλα εἶχον ἀποφύσεις ἐπὶ τῶν τοιχωμάτων, οἷα παρατηροῦνται συνηθέστερον εἰς ὅμοια ἀγγεῖα τῆς πρωίμου Πρωτοελλαδικῆς περιόδου (πβλ. EUTRESIS, εἰκ. 100 καὶ 110). Μία ἐξ αὐτῶν εἶναι τετρημένη. Ἄλλαι ἀποφύσεις ἔχουσι σχῆμα χονδροειδές, εἶναι δὲ ὀριζοντίως τεθειμέναι ἐπὶ τοῦ τοιχώματος (πβλ. LEVI, ἔ.ἀ., εἰκ. 22, d καὶ BLEGEN, Prosymna II, εἰκ. 625 1-2, 6), ὡς ἐμφανίζονται καὶ εἰς τὴν Πρωτοελλαδικὴν κεραμεικὴν.

Φιαλῶν μετ' ἐκροῆς ἐν μόνον ὄστρακον εὐρέθη (εἰκ. 21' πβλ. Eutresis, σ. 90, εἰκ. 113).

Ἀγγεῖα μετ' ὀπῶν δὲν εἶναι συχνά (εἰκ. 23). Αἱ ὀπαὶ εἶναι κατὰ σειρὰν καὶ κατὰ κανονικὰ διαστήματα διατεθειμέναι ὑπὸ τὸ χεῖλος τῶν ἀγγείων. Ἐν (εἰκ. 23, α) ἐξ αὐτῶν εἶναι ἀβαθές πινάκιον ἢ ὀπτῆριον (pan) καὶ ἐνθυμίζει τὰ ἐκ Σάμου παρόμοια δείγματα (A.M., ἔ.ἀ., σ. 139-41 «Gefässe zur Käsebe-

reitung», πίν. 34,6.) Τὸ ἕτερον (εἰκ. 23,β) εἶναι ὄστρακον εὐρυστόμου ἀγγείου. Ἀμφίβολον ὅμως εἶναι, ἂν τὰ λοιπὰ ὄστρακα (εἰκ. 23, γ-ι) ἀνήκουσιν εἰς ἀγγεῖα φέροντα στοιχηδὸν ὀπὰς<sup>1</sup> βέβαιον πάντως φαίνεται ὅτι αἱ



Εἰκ. 21. Ὄστρακον ἀγγείου μετ' ἔκροης (3:4).



Εἰκ. 22. Λαβή.

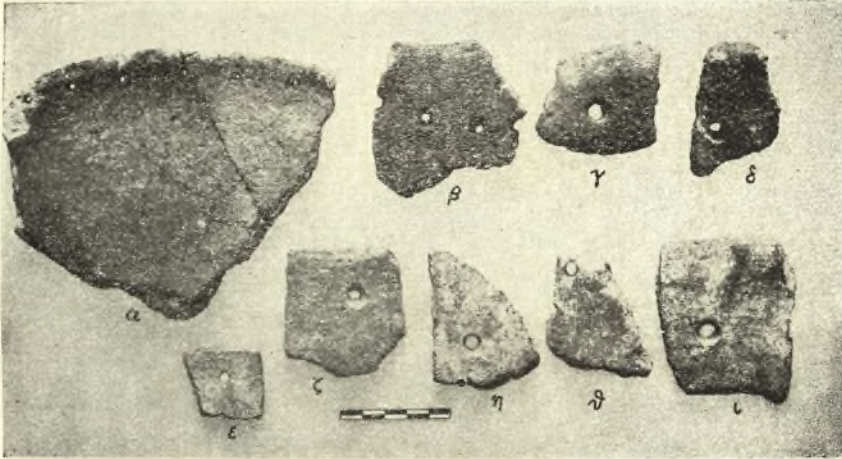
ὀπαί, ἤνεφγμέναι κατὰ τὸν γνωστὸν «προϊστορικὸν τρόπον» διὰ περιστροφῆς, δὲν προωρίζοντο διὰ τὴν σύνδεσιν διευρηγμένων μερῶν τοῦ ἀγγείου<sup>1</sup>.

<sup>1</sup> Περὶ τῶν ἀγγείων μετ' ὀπῶν πβλ. DÉCHELETTE, Manuel I, εἰκ. 203 καὶ LEVI, ἔ.ά., σ. 432 ἔξ., εἰκ. 22, b, e-f, τοῦ αὐτοῦ, Annuario, VIII-IX, 1925-26, σ. 294 καὶ εἰκ. 82 (ἐκ Κῶ).



Λαβαὶ ἀπαντῶνται ἄφθονοι εἰς τὴν παροῦσαν κατηγορίαν, εἶναι δὲ ἄλλοτε μὲν χαμηλαὶ ταινιοειδεῖς (εἰκ. 15, α-β) ἐνίοτε δὲ λίαν ἐπιμήκεις (σωληνοειδεῖς), ὡς ἐν εἰκ. 15, η<sup>1</sup>.

Μοναδικὴ εἶναι ἡ ὑψηλὴ, ταινιοειδὴς καὶ μεθ' ὑψουμένων χειλέων<sup>2</sup> λαβὴ τῆς εἰκ. 22, ἣτις ἐκ τοῦ πλαγίου παρέχει τὴν ἐντύπωσιν πτερυγίου ὠτός.



Εἰκ. 23. Ὅστρακα ἀγγείων μετ' ὀπῶν.

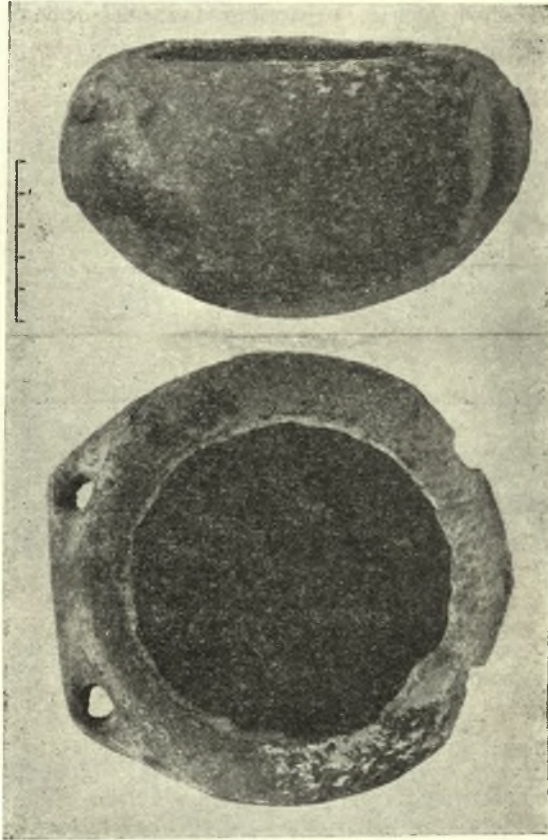
### Γ. Κυκλαδικὰ

Ὀλίγα ἀλλὰ λίαν χαρακτηριστικὰ εἶναι τὰ Κυκλαδικὰ κεραμικὰ παραδείγματα. Σπουδαιότατον πάντων εἶναι τὸ μοναδικὸν πλήρες ἀγγεῖον τῆς εἰκ. 24, εὔρεθὲν ὀλίγον ἀνωτέρω τοῦ πυθμένος τῆς μικρᾶς τάφρου Δ, παρὰ τὴν καλύβην. Ἔχει ὕψ. 0,082 μ. καὶ μέγ. πλάτ. 0,147 μ., εἶναι σχήματος σφαιρικοῦ καὶ φέρει δύο ζεύγη μικρῶν ὀριζοντίων λαβῶν ἢ ἀκριβέστερον καθέτως τετραγώνων ἑξογκωμάτων, ὧν τὸ ἐν ἑξέπεσεν. Ἐλλείπει ἐπίσης τὸ ταπεινὸν χεῖλος. Ὁ πηλὸς εἶναι βαθὺς κεραμόχρους, μελανὸς κατὰ τὴν ἐσωτερικὴν ἐπιφάνειαν τοῦ ἀγγείου, μεμειγμένος μετ' ὀλίγων τριμμάτων λευκοῦ πετρώματος. Ἡ ἑξωτερικὴ ἐπιφάνεια καλύπτεται ὑπὸ κασιτανοτέφρου, μελανοῦ ἐνίοτε κατὰ περιοχάς, ἐπιχρίσματος ἢ γανώματος, στιλπνοῦ ἐν μέρει.

<sup>1</sup> Πβλ. HANSEN ἐν *Hesperia* VI, 1937, σ. 541 καὶ εἰκ. 2, α.

<sup>2</sup> Πβλ. *Eutresis*, σ. 90 καὶ εἰκ. 112, <sup>1</sup> [Πρωτοελλαδ. I].

Μικρὸς ἐλαφρῶς κοῦλος δίσκος κατὰ τὴν βάσιν (εἰκ. 10, γ) εὐκολύνει τὴν στήριξιν τοῦ ἀγγείου<sup>1</sup>. Τὸ σχῆμα ἀπαντᾶται μόνον εἰς τὰ ἐκ Πηλοῦ τῆς



Εἰκ. 24. Πρωτοκυκλαδικὸν ἡμισφαιρικὸν ἀγγεῖον.

Μήλου ἀγγεῖα<sup>2</sup>, ἅτινα θεωροῦνται ὡς τὰ ἀρχαιότατα δείγματα τῆς Πρωτοκυκλαδικῆς κεραμεικῆς<sup>3</sup>.

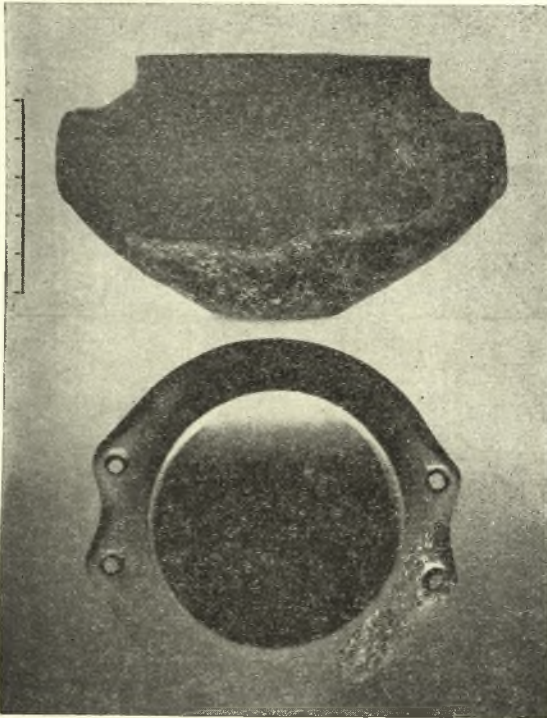
<sup>1</sup> Κατὰ τὸν συνήθη εἰς τὰς Κυκλάδας τρόπον (πβλ. C. C. EDGAR ἐν *Excavat. at Phylacopi*, σ. 83 καὶ E. J. FORSDYKE, *Catalogue of the Vases in the Brit. Mus.*, I, 1, σ. 57 εἰκ. 63 καὶ πίν. IV (A 317).

<sup>2</sup> Πβλ. EDGAR ἐν *BSA.*, III, 1896-7, σ. 42, εἰκ. 78.

<sup>3</sup> Περὶ τῆς Πρωτοκυκλαδικῆς κεραμεικῆς καὶ τῆς σχέσεως αὐτῆς πρὸς τὴν λοιπὴν Αἰγαιακὴν κεραμεικὴν πρβ. τὰ ὑπὸ S. S. WEINBERG ἐν τῇ γνωστοτάτῃ αὐτοῦ μελέτῃ ἐν *AJA*, LI, 1947, σ. 165 ἐξ. (σελ. 176 ἐξ.) ἐκτιθέμενα.

Κυκλαδικὸν ἐπίσης εἶναι τὸ πνυξιδοειδὲς ἀγγεῖον τῆς εἰκόνας 25, τὸ ὁποῖον συνεπληρώθη μετ' ἀσφαλείας. Τεχνικῶς εἶναι συγγενὲς πρὸς τὸ προηγούμενον μετ' σχῆμα ὅμως διάφορον <sup>1</sup>.

Ὑψος (ὡς συνεπληρώθη) 0,067 μ., πλάτος μέγ. 0,112 μ., διάμετρος στομίου 0,077 μ. Πηλὸς κεραμόχρους, τεφρωπός, ἐπίχρισμα καστανωπὸν, σιλπνόν.

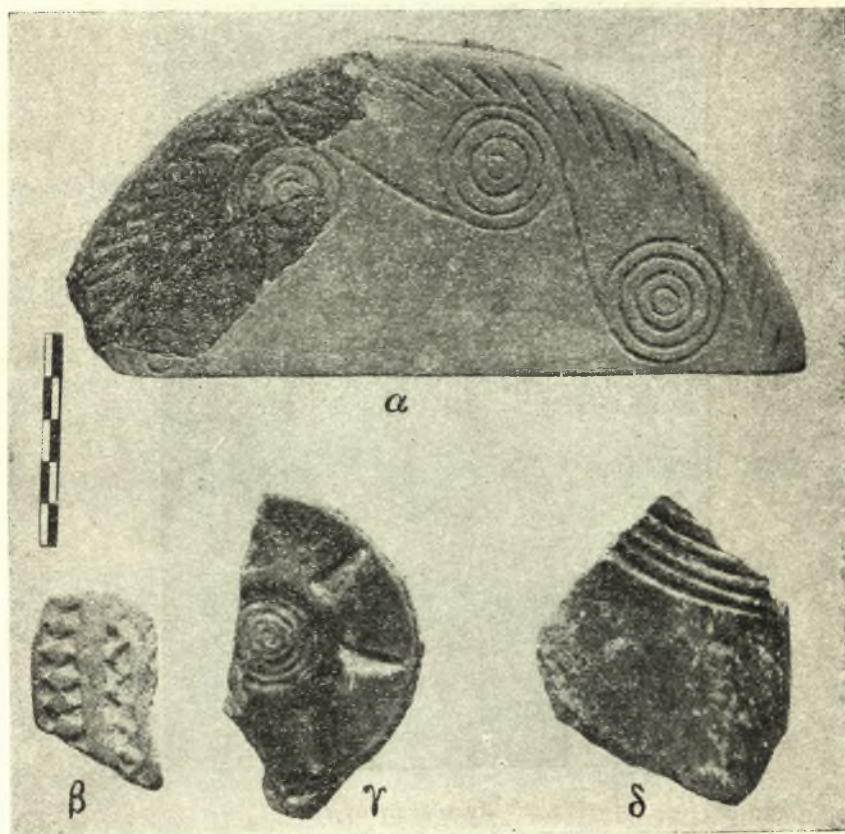


Εἰκ. 25. Κυκλαδικὸν ἀγγεῖον.

Ἀξιοσημεῖωτα δείγματα Κυκλαδικῆς τεχνικῆς εἶναι ἐπίσης τὰ μετ' ἐντύπου κοσμήσεως ὄστρακα τῆς εἰκόνας 26. Τὸ α εἶναι τμῆμα τηγανοειδοῦς σκεύους ἐκ πηλοῦ ἀτελῶς ὠπτημένου φέρει δὲ καστανὸν σιλπνὸν ἐπίχρισμα. Εὐρέθη εἰς ὕψος 0,30 μ. ἀπὸ τοῦ στερεοῦ, παρὰ τὸν λάκκον Ζ. Σώζεται ἀρκετὸν μέρος τοῦ περιχειλώματος καὶ μικρὸν μέρος τοῦ δίσκου, ἐφ' οὗ ἔντυποι νόθοι σπειραί, δι' ἐφαπτομένων συνδεόμεναι, καὶ λοξὰ παράλληλοι γραμμαί.

<sup>1</sup> Πβλ. διὰ τὸ σχῆμα, ORCHOMENOS II, πίν. XIV, 6. AE 1899, πίν. Η ἀρ. 8, FORSDYKE, ἔ. ἀ. σ. 57, A 317, πίν. IV, BLEGEN, Zygouries, εἰκ. 77, K. MÜLLER, Tiryns IV, πίν. XII, 1 καὶ 4.

Ἐκ τῶν λοιπῶν σπουδαιότερον εἶναι τὸ γ, ἀποτελοῦν τμῆμα τοῦ κεντρικοῦ μέρους παραπλησίου σκεύους ἢ πώματος, φέρει δὲ ἐντύπον σπείραν ἐν τῷ μέσῳ καὶ ἀκτινοειδῶς τεταγμένα τρίγωνα. Εἰς πώματα ἀνήκουσι πιθανῶς τὰ ὑπὸ στοιχεῖα β καὶ δ ὄστρακα.



Εἰκ. 26. Κυκλαδικὰ ὄστρακα μετ' ἐντύπων κοσμημάτων.

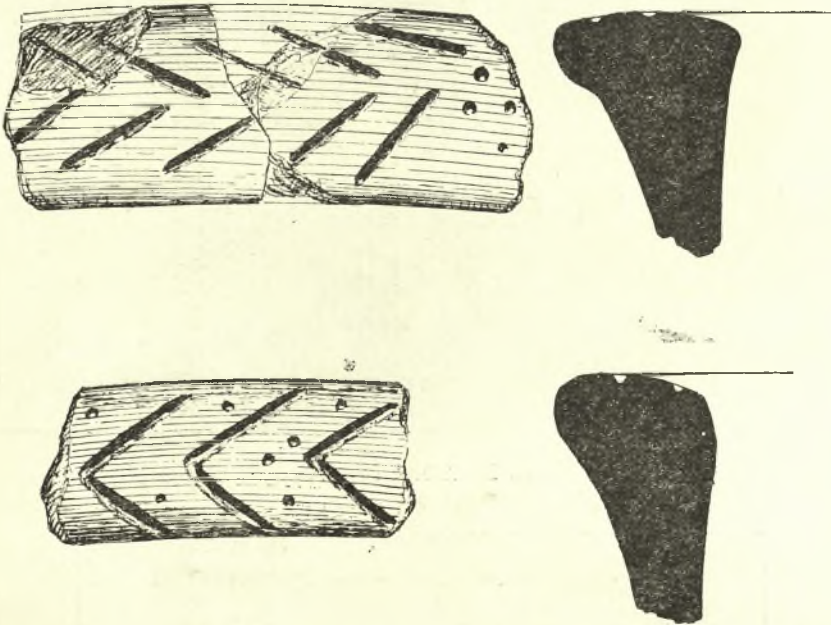
Ἀναφέρομεν ἐν τέλει ὄστρακα ἀνήκοντα εἰς πινάκια ἢ ὀπτήρια (pans) καὶ κοσμούμενα κατὰ τὰ χεῖλη δι' ἐντύπων διακοσμητικῶν θεμάτων καθαρῶς Κυκλαδικοῦ χαρακτήρος (εἰκ. 27)<sup>1</sup>. Διὰ τὸ πρῶτον, ἄλλως, τὴν Κυκλαδικὴν

<sup>1</sup> Πβλ. EUTRESIS, σ. 88, εἰκ. 109, 1-3 ἔτι δὲ TROY I, 2, εἰκ. 234, 31 καὶ εἰκ. 234, 1 THERMI, πίν. IX, 189.

αὐτοῦ καταγωγὴν ἀποδεικνύει καὶ ἡ σύστασις τοῦ πηλοῦ (καστανοῦ τὸ χρῶμα) καὶ τοῦ μελανοῦ ἐστιλβωμένου ἐπιχρίσματος δι' οὗ εἶναι ἐπληρωμένον.

#### 4. Διάφορα εὑρήματα

α) Σφονδύλια. Εὐρέθησαν τρία εἶναι δὲ ἐκ πηλοῦ ἐνίοτε ἐστιλβωμένου.



Εἰκ. 27. Χεῖλη ἀγγείων (3:4).

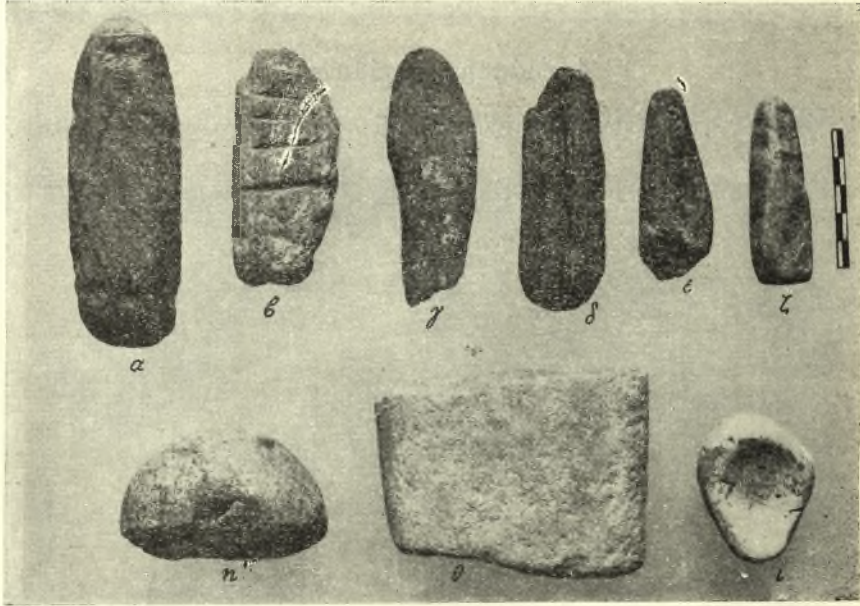
β) Πηρία (κουβαρίστρες) τοῦ γνωστοῦ ἀτρήτου τύπου (πβλ. Δ-Σ, εἰκ. 278, 279) δύο μόνον εὐρέθησαν.

γ) Εἰδώλια. Δύο τεμάχια πηλίνου εἰδωλίου τετραπόδου ζώου εὐρέθησαν ἐντὸς τοῦ δαπέδου τῆς καλύβης, εἶναι δὲ τοῦ τύπου τοῦ εἰκονιζομένου ἐν Δ-Σ, πίν. 34, 10-11 καὶ ΕΥΤΡΕΣΙΣ, εἰκ. 269, 2.

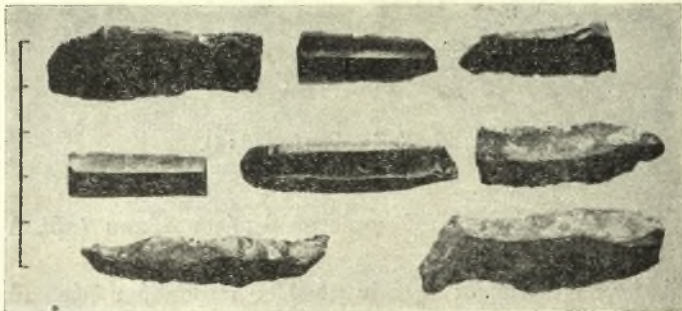
Λίθινον εἰδῶλιον, πολὺ μικροῦ μεγέθους, εὐρέθη ἐν τεθραυσμένον (εἰκ. 30, γ).

δ) Λίθινα ἐργαλεῖα κλπ. Καθ' ὅλην τὴν ἔκτασιν τοῦ προϊστορικοῦ στρώματος ἀνευρίσκοντο ὄψιανοί, κυρίως τεμάχια λεπίδων, ἀλλ' εἰς μικρὰν σχετικῶς ποσότητα (εἰκ. 29), ἐλάχισται δὲ λεπίδες πυρίτου.

Ἐκ τῆς καλύβης προέρχονται τὰ ἐν εἰκόνι 28 (α, γ-ε) ἔργαλεῖα ἐκ σχι-



Εἰκ. 28. Λίθινα ἔργαλεῖα.

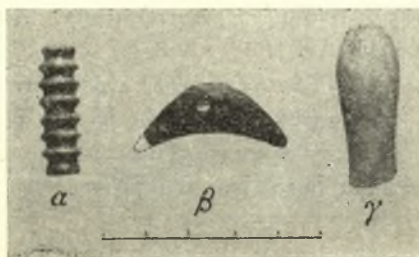


Εἰκ. 29. Ὀψιανοὶ καὶ πυριτόλιθοι.

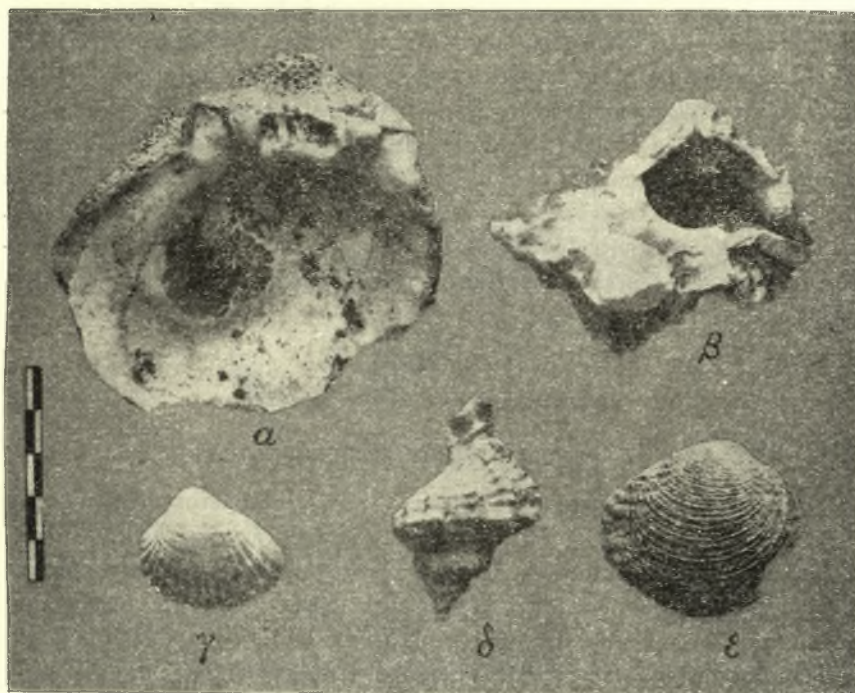
στολίδου<sup>1</sup>. Τὸ ὑπὸ στοιχεῖον ζ ἔχει τὸ ἄκρον λελασμένον, τὸ δὲ θ εἶναι μυλό-  
λιθος. Τὸ ι, τέλος, εἶναι χάλιξ διεσκευασμένος εἰς τριπτῆρα.

<sup>1</sup> Πβλ. I, ενι, Annuario XIII-XIV, σ. 480 ἐξ., εἰκ. 71, a, d, e, i.

Στιλβωτήριον λίθινον ἐκ σχίστου, εὐρέθη ἔν (εἰκ. 28, β), φέρει δὲ ἄβα-



Εἰκ. 30. Λίθινα περιάπτα (α-β) καὶ εἰδῶλιον (γ).



Εἰκ. 31. Ὀστρεα κογχῶν, κογχυλίων κλπ. ἐκ τοῦ προϊστορικοῦ στρώματος.

θεῖς παραλλήλους ἀνλακώσεις ἐκατέρωθεν, προοριζομένης διὰ τὴν ὄξυνσιν καὶ στίλβωσιν ὀστεινῶν βελονῶν<sup>1</sup>.

ε) *Περίπτα* λίθινα εἰκονίζονται ἐν *εἰκόνι 30*, α-β. Τὸ πρῶτον εἶναι σωλὴν

<sup>1</sup> Πβλ. DÉCHELETTE, ἑ.ἀ., σ. 523, εἰκ. 188, Δ-Σ, σ. 330, εἰκ. 255.

διάτρητος φέρων ἑπτὰ παραλλήλους ἀθλακώσεις· τὸ δεύτερον (β) εἶναι μηνίσκος ἐκ σχιστολίθου (τὸ σχῆμα αὐτοῦ ἐνθυμίζει τὸ λεγόμενον «Mondidol» τῆς προϊστορικῆς Εὐρώπης), τετρημένος ἐν τῷ μέσῳ. Ἀκριβῶς ὅμοιον εἶναι γνωστὸν μόνον ἐκ Πάρου (ΑΕ 1898, πίν. 8, 48).

στ) Ὅστρεα θαλασσίων ζώων (*εἰκ. 31*) εὐρέθησαν πολλά, ἀφθονώτατα δὲ ἦσαν τὰ ὄστρακα κογχῶν (*εἰκ. 31, γ*), ἐξ ὧν ἦσαν πλήρεις οἱ λάκκοι ἀπορριμμάτων Β καὶ Γ. Ἐντὸς τῆς καλύβης ὅμως ἐλάχιστα εὐρέθησαν, μεταξὺ αὐτῶν δὲ τὸ ἐν εἰκόνι 31, α, ὅπερ εἶναι τετρημένον.

## 5. Συμπεράσματα

Ὡς εἰδείθη ἐκ τῆς προηγηθείσης συντόμου ἐκθέσεως, ταπεινὸς συνοικισμὸς ἐκ μικρῶν καλυβῶν εἶχεν ἰδρυθῆ κατατὰ τὰ τέλη τῆς Νεολιθικῆς ἐποχῆς ἐπὶ τῆς πλαγιᾶς χαμηλοῦ ὑψώματος παρὰ τὸν Κηφισὸν ποταμὸν. Τὰ κεραμεικὰ λείψανα μαρτυροῦσι περὶ τῆς διεισδύσεως στοιχείων τῆς μόλις ἀρχομένης Χαλκοκρατίας, φορεῖς δ' αὐτῶν εἶναι, φαίνεται, οἱ ἐκ τῶν Κυκλάδων ἐρχόμενοι νέοι κάτοικοι, οἱ ὅποιοι, ἐγκαθιστάμενοι ἀρχικῶς εἰς τὰ Ἀττικὰ παράλια ἔμελλον τελικῶς νὰ ἐκτοπίσουν τοὺς νεολιθικοὺς ἀνθρώπους. Ὁ συνοικισμὸς φαίνεται ὅτι ὑπῆρξε βραχύβιος (ἐλλείπουσι παντελῶς νὰ νεώτερα λείψανα, Πρωτοελλαδικὰ ΙΙ καὶ μεταγενέστερα), καταστραφεῖς ἢ ἐγκαταλειφθεὶς κατατὴν ἀυγὴν τῆς Χαλκοκρατίας.

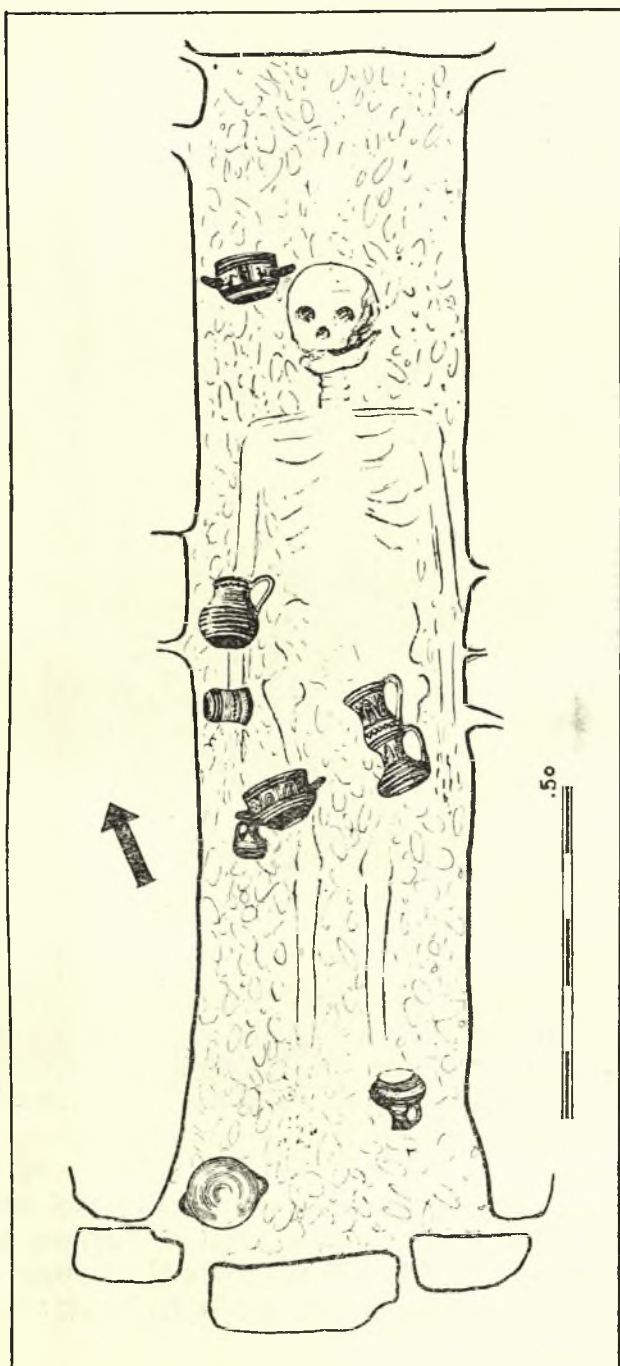
## II. ΓΕΩΜΕΤΡΙΚΑΙ ΚΑΙ ΑΡΧΑΪΚΑΙ ΤΑΦΑΙ

### 1. Τὸ γεωμετρικὸν νεκροταφεῖον.

Οἱ τάφοι τῶν γεωμετρικῶν χρόνων, ἦσαν λελαξευμένοι κατατὴν συστάδας ἐντὸς τοῦ βράχου (*πίναξ ΙΙ, α-λ*). Ἡρευνήθησαν ἐν ὄλῳ ἔνδεκα τάφοι<sup>1</sup> ἀλλ' ἐξ αὐτῶν οἱ ὑπὸ στοιχεῖα α καὶ β εὐρέθησαν ἐντελῶς κατεστραμμένοι, μόνον δ' ἐκ τινων ὀστράκων ἐβεβαιώθη, ὅτι ἀνήκον εἰς τοὺς γεωμετρικοὺς χρόνους καὶ κατορθώθη νὰ διαπιστωθῆ, ὅτι ἐν αὐτοῖς εἶχον ἐναποτεθῆ ἀνά εἰς ἄκαυστοι νεκροί. Ἐκ τῆς ἐξετάσεως τῶν ὑπολειφθέντων ὀστῶν ἐξηκριβώθη ἐπὶ πλέον ὅτι οἱ σκελετοὶ ἀνήκον εἰς ὄριμους ἀνθρώπους. Ἄκαυστοι ἐπίσης νεκροὶ εἶχον ἐναποτεθῆ εἰς τοὺς πλησίον τάφους δ καὶ η. Ὁ τάφος

<sup>1</sup> Ἐνδεκα ἦσαν οἱ γεωμετρικοὶ τάφοι, ὄσους συνηγήσαμεν ἐντὸς τῆς τάφρου καὶ κατόπιν ἐπιμελοῦς ἐρεῦνης τῶν παρειῶν τοῦ σκάμματος· τινὲς ἐξ αὐτῶν (οἱ α, η, ι καὶ κ), κείμενοι ἐκτὸς τῆς τάφρου, ἀνεσκάφησαν ἐκ τῶν πλαγιῶν δι' ὀριζοντίου ὀρύγματος μετὰ πολλοῦ μόχθου καὶ οὐχὶ ἄνευ κινδύνων.





Εἰκ. 32. Τάφος η.

γ ἦτο πίδος ταφικός περιέχων τρία ἀγγεῖα, καταστραφέντα ὑπὸ τοῦ ἔκσκαφέως.

Ἡ κατεύθυνσις τῶν τεσσάρων τούτων τάφων εἶναι ἡ αὐτὴ περίπου ἀπὸ Ν πρὸς Β, οἱ νεκροὶ δ' ἦσαν κατατεθειμένοι ἔχοντες τὴν κεφαλὴν πρὸς Β καὶ εἰς στάσιν ὑπτιάν (η) ἢ ἑλαφρῶς ἐστραμμένοι πρὸς τὴν δεξιὰν πλευρὰν



Εἰκ. 33. Μικρὰ ἀγγεῖα τοῦ τάφου η.



Εἰκ. 34. Ἐκ τοῦ τάφου η.

(δ), ἔχοντες τὰ μέλη πάντοτε τεταμένα. Τὰ ὀρύγματα ἦσαν ἀπλοὶ κιβωτιόσχημοι λάκκοι, στενοὶ καὶ ἐπιμήκεις, μικροῦ σχετικῶς βάρους, ἐκαλύπτοντο δὲ ὑπὸ δύο ἢ τριῶν πλακῶν ἐξ ἀσβεστολίθου. Κατ' ἐξαίρεσιν ἑνὸς τάφου (η) ἦσαν ἐπενδεδυμένοι διὰ πλακῶν καὶ αἱ πλευραὶ. Προσέτι τοῦ τάφου τούτου τὸ δάπεδον ἦτο ἐστρωμένον διὰ γῆς πεπατημένης καὶ θαλασσίων χαλίκων. Καθ' ὅλου δὲ ἡ κατασκευὴ τοῦ τάφου ἦτο ἐπιμελής. Ὡς δεικνύει τὸ σχέδιον τῆς εἰκ. 32 εἶχε κατατεθῆ ἑν αὐτῷ ὁ νεκρὸς παιδίου (τὸ ὕψος τοῦ σκελετοῦ μόλις ὑπερέβαινε τὸ 1.30 μ.)· κατ' ἀκολουθίαν πάντα τὰ κτερίσματα, ὀκτῶ ἐν ὄλῳ ἀγγεῖα, ἦσαν μικροσκοπικά (εἰκ. 33) καὶ ἡ τάξις δὲ τῶν κτερισμάτων ἐν τῷ τάφῳ (τὸ μοναδικὸν μετὰ παραστάσεως πτηνῶν ἀγγεῖον τῆς εἰκ. 34 ἔκειτο

παρὰ τὴν κεφαλὴν τοῦ νεκροῦ παιδός!) καταδεικνύει ἰδιαιτέραν τινὰ φροντίδα, τὴν ὁποίαν μόνον ἢ παρουσία τῆς μητρικῆς στοργῆς δύναται ἴσως νὰ ἐρμηνεύσῃ.



Εἰκ. 35. Τάφος λ (μετὰ τοῦ ἀμφορέως καὶ τῶν κτερισμάτων ὡς εὐρέθησαν).

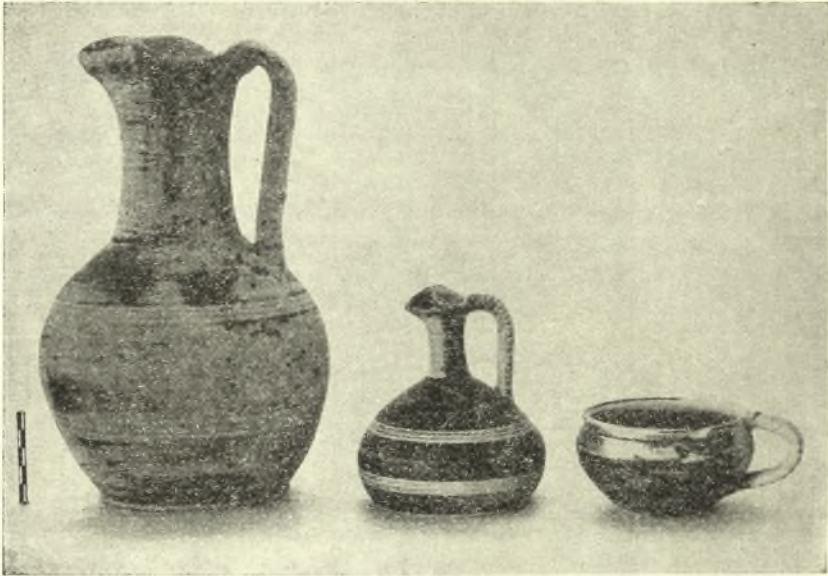


Εἰκ. 36. Τεφροδόχος ἀμφορεὺς τάφου λ.



Εἰκ. 37. Πυξίδες καὶ κάλαθος ἐκ τοῦ τάφου λ.

Οἱ λοιποὶ τάφοι (ε, ζ, η, θ, ι καὶ λ) ἦσαν ταφαὶ κεκαυμένων νεκρῶν, λάκκοι ἔσκαμμένοι ἐν τῷ βράχῳ, περιέχοντες ἐντὸς ἰδιαιτέρου κοιλώματος τὸν τεφροδόχον ἀμφορέα (εἰκ. 36, 39, 40, 41) καὶ ἐπὶ τοῦ δαπέδου τὰ λοιπὰ μικρότερα ἀγγεῖα, τὰ κτερίζοντα τὸν νεκρόν (εἰκ. 35). Σημειωτέον, ὅτι τὰ



Εἰκ. 38. Κτερίσματα τοῦ τάφου λ.



Εἰκ. 39. Ἀμφορεὺς ἐκ τοῦ τάφου ι.



Εἰκ. 40. Γεωμετρικοὶ ἀμφορεῖς.

κτερίσματα δὲν εἶχον ἀποτεθῆ ἐπὶ τῆς πυρᾶς κατ' ἐξαιρέσειν δὲ μόνον ἐκ τῶν κτερισμάτων τοῦ τάφου λ αἱ ἐν *εἰκόνι 37* δύο ἐν τῷ μέσῳ εἰκονιζόμεναι πυξίδες ἔφερον ἴχνη καύσεως. Ὁ τεφροδόχος ἀμφορεύς τοῦ αὐτοῦ τάφου (εἰκ. 36) ἐπωματίζετο στεγανῶς ὑπὸ καλάθου (εἰκ. 37, ἐν τέλει). Συνήθως δὲ οἱ ἀμφορεῖς ἔφερον ἀντὶ πώματος σκύφον ἢ ἄλλο τι παραπλήσιον ἀγγεῖον, μόνον δὲ ἐν τῷ τάφῳ ε τὸν ἀμφορέα ἐπωμάτιζε λεπτοτάτη *χαλκῆ φιάλη*, ἧς μόνον ἡ στεφάνη διεσώθη ἐκ τῆς πλήρους ὀξειδώσεως. Ἄλλα μετάλλινα κτερίσματα δὲν εὐρέθησαν, πλὴν τμήματος ἑνὸς σιδηροῦ μαχαιριδίου. Ἄφθονα ὅμως ἦσαν τὰ πήλινα ἀγγεῖα. Ἐκ τῶν ἑνδεκα ἐρευνηθέντων τάφων ἐξήχθησαν ὑπερπεντήκοντα ἀγγεῖα, καλῶς διατηρούμενα, πολλῶν δ' ἄλλων ὄστρακα συνελέγησαν ἐκ τινῶν πυρῶν καὶ σποράδην ἐκ τοῦ στρώματος.

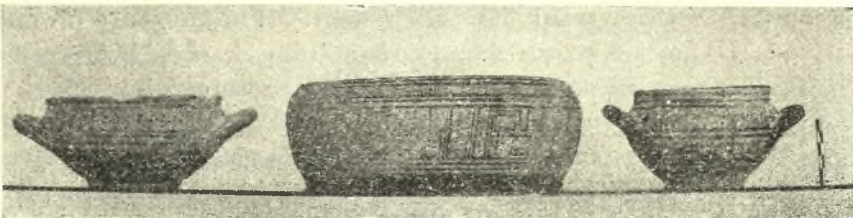
Ἡ γραπτὴ διακόσμησις τῶν ἀγγείων εἶναι ἢ συνήθης γραμμικὴ γεωμετρικὴ εὐθύγραμμος κόσμησις τοῦ ὄριμου Γεωμετρικοῦ



Εἰκ. 41. Γεωμετρικὸς ἀμφορεύς.



Εἰκ. 42. Σκύφοι ἐκ τοῦ τάφου ε.



Εἰκ. 43. Σκύφοι καὶ λεκανοειδῆς πυξίς ἀνευ πώματος.

θύθμοῦ, διατεταγμένη κατὰ ζῶνας, σπανιώτερον κατὰ μετόπας, μὲ ἐπικρατοῦν κοσμητικὸν θέμα τὸν μαϊάνδρον καὶ τοὺς στίχους τεθλασμένων γραμ-

μῶν. Ἀγγεῖα μετὰ παραστάσεων πτηνῶν καὶ ζώων ὀλίγα εὐρέθησαν καὶ ἐπ' αὐτῶν (εἰκ. 34 καὶ 45) ἀναγνωρίζομεν ἀγαπητὰ θέματα τῆς Ἀττικῆς γεωμετρικῆς ἀγγειογραφίας.

Παρ' ὅλον ὅτι τὰ ἀγγεῖα τῶν περισσοτέρων τάφων ἐμφανίζουσιν ἀπόλυτον ὁμοιομορφίαν, ὑποδηλοῦσαν χρονικὴν σύμπτωσην, ἢ κεραμεικὴ τῶν



Εἰκ. 44. Ἄλλα ἀγγεῖα ἐκ γεωμετρικῶν τάφων τῆς Π. Κοκκινιάς.

τάφων τῆς Π. Κοκκινιάς φαίνεται καλύπτουσα μακρὰν περίοδον (Θ' καὶ Η' αἰ.), ἀποτελεῖ δὲ πάντως ἀξιόλογον, σειρὰν ἀξίαν προσοχῆς καὶ λεπτομεροῦς σπουδῆς<sup>1</sup>.

## 2. Αἱ ἀρχαῖκαί ταφαί.

Μετὰ τὸν ἀκραῖον καὶ μεμονωμένον γεωμετρικὸν τάφον **Α**, οὐδεὶς τάφος ἐφάνη ἐπὶ μακρόν. Εἰς τινὰ σημεῖα εὐτελεῆ γεωμετρικὰ ἀγγεῖα, χρησιμοποιηθέντα προφανῶς κατὰ τινὰ φάσιν τῆς ταφῆς, ἔκειντο ἐπ' αὐτοῦ τοῦ στερεοῦ, διότι ἐνταῦθα τὸ προϊστορικὸν στρώμα ἠφανίζετο ἐντελῶς. Περαιτέρω, εἰς ἀπόστασιν εἴκοσι περίπου μέτρων ἀπὸ τῆς συστάδος τῶν γεωμετρικῶν τάφων, ἀνεκαλύφθησαν δύο ταφαὶ ἀρχαϊκῶν χρόνων. Ἡ πρώτη (**μ** ἐν τῷ σχεδίῳ τοῦ **πίν. ΙΙ**) ἦτο πίθος (ῦψ. 0,68 μ., μεγ. διάμ. 0,62 μ.), χονδροειδῆς, διερρηγμένος ἐκ τῆς πίεσεως καὶ διὰ πλακὸς δισκοειδοῦς πωματισμένος, κείμενος δὲ εἰς βάθος 2,50 μ., πλαγίως, μεταξὺ σωροῦ λιθαρίων, 0,50 μ. ὑψηλότερον τοῦ στερεοῦ (εἰκ. 46). Περιεῖχεν ἐλάχιστα ἴχνη ὀστέων ἀνθρώπου (πιθανῶς παιδός) καὶ ὡς μόνα κτερίσματα δύο μελανόμορφα ληκύθια (εἰκ. 47). Τὸ μεγαλύτερον (ῦψ. 0,144 μ.) κοσμεῖται διὰ τῆς οὐχὶ ἀσυνήθους παραστάσεως τῶν μονομαχοῦντων πολεμιστῶν, ἐκατέρωθεν τῶν ὁποίων ἴστανται αἱ προστάτιδες θεαί

<sup>1</sup> Λεπτομερῆς δημοσίευσίς τῶν κεραμεικῶν εὐρημάτων τῆς Π. Κοκκινιάς θὰ ἐπιχειρηθῆ, ὡς ἐλπίζω, εἰς προσεχῆ τόμον τῆς Ἀρχαιολογικῆς Ἐφημερίδος.

(ἀνάπτυγμα τῆς παραστάσεως ἐν εἰκ. 48)<sup>1</sup>. Τὸ μικρότερον ληκύθιον (ὑψ. 0,095 μ.) κοσμεῖται δι' ἀβακωτοῦ ποικίλματος. Ἐπὶ τῶν ὤμων ἀμφοτέρων αἱ συνηθισμέναι παραστάσεις, ἐν προκειμένῳ ἐσχηματοποιημένα δένδρα, ἀλέκτωρ καὶ ὄρνις μεταξὺ αὐτῶν.

Ἐτέρα ἀρχαϊκῶν χρόνων ταφή ἀνεκαλύφθη τρία καὶ ἥμισυ μέτρα νοτιώ-



Εἰκ. 45. Γεωμετρικά ἀγγεῖα ἐκ Π. Κοκκινιάς.



Εἰκ. 46 Τάφος μ

τερον (ἂν ἐν τῷ σχεδίῳ τοῦ πίνακος **II**) εἰς βάθος 2,70 μ. καὶ 0,45 μ. ὑψηλότερον τοῦ βράχου. Εἰς ἀμφορεύς (ὑψ. 0,60 μ.) ἀπέκειτο ὀριζοντίως ἐπὶ ὑποτυπώδους τινὸς ὑποστρώματος ἐκ λιθαρίων καὶ χώματος, διερρηγμένους πολλαχοῦ ἐκ τῆς πίεσεως τῶν ὑπερκειμένων χωμάτων.

Τὸ διὰ τῶν ῥωγμῶν εἰσδύσαν χῶμα ἐπλήρου τὸ ἀγγεῖον, τὸ ὅποιον περιέκλειε τὰ κτερίσματα τοῦ καέντος νεκροῦ, πυξίδα δηλ. μελανόμορφον, κατάγραφον, πῶμα πυξίδος μὴ ἀνήκον ἀρχῆθεν εἰς τὴν πρώτην καὶ μικρὰν κύλικα μελανόμορφον μετὰ παραστάσεως ὀφθαλμοῦ ἐν τῷ ἐσωτερικῷ (εἰκ. 49).

<sup>1</sup> Περὶ τοῦ τύπου αὐτοῦ τῶν λεγομένων «shoulder-kythos» πβλ. τὸ γνωστὸν ἔργον τῆς HASEPES, Attic black - figured kythos, σ. 7 ἔξ.

Ἡ μικρά (ὑψ. 0,0525 μ., μέγιστη διάμ. βάσεως 0,087, διάμετρος χει-



Εἰκ. 47.-Μελανόμορφα ληκύθια τοῦ τάφου τοῦ 6ου αἰ. (ἐκ τοῦ τάφου μ).



Εἰκ. 48. Ἀνάπτυξις τῆς παραστάσεως τοῦ ἐν εἰκ. 47α ληκυθίου.

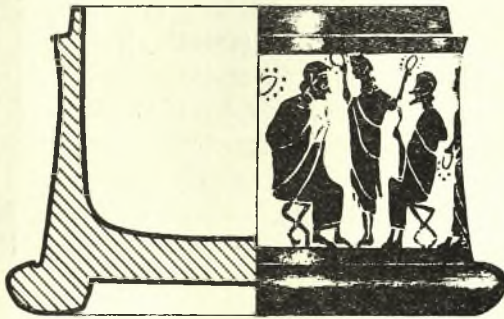
λέων 0,066 μ., βάθος 0,039 μ.) καὶ κομψὴ πύξις (βλ. τομὴν αὐτῆς ἐν εἰκ. 50) κο-



σμεῖται διὰ δέκα ἑπτὰ ἐν ὄλῳ μορφῶν, αἵτινες κάθηνται, ἴστανται καὶ κινουῦνται μὲ ἀξιοθαύμαστον ἄνεσιν ἐντὸς τῆς στενῆς (ῦψ. 0,038 μ.) ζώνης τοῦ κυρίου



Εἰκ. 49. Κτερίσματα τοῦ τάφου γ.



Εἰκ. 50. Τομὴ τῶν τοιχωμάτων.



Εἰκ. 51. Δύο ὄψεις τῆς πυξίδος.

σώματος τῆς πυξίδος (εἰκ. 51, α-β). Ἀνάπτυγμα τῆς παραστάσεως παρέχεται ἐν εἰκόνι 52.

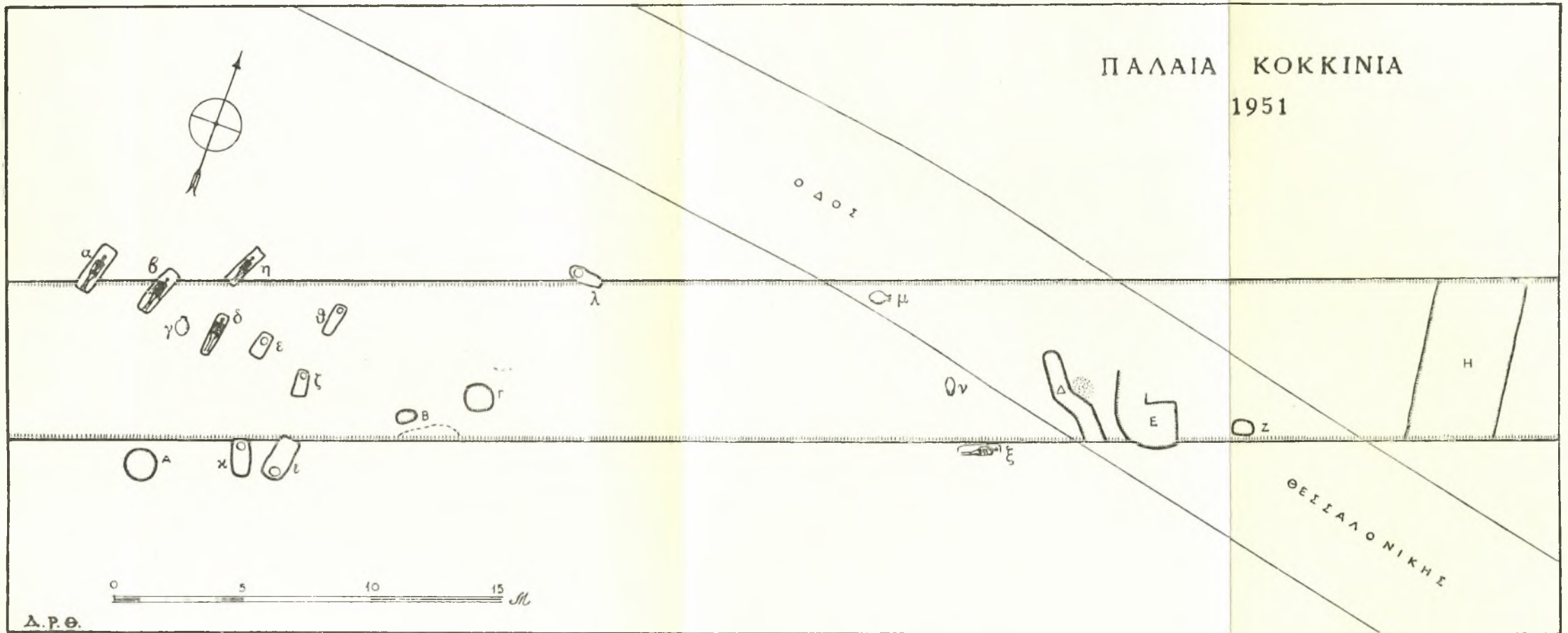


Εικ. 52. Ἀνάπνυμα τῆς παραστάσεως τῆς ἐκ τοῦ τάφου ν Πάριδος.

Ἡ ἐνότης τῆς ζωφοροειδοῦς διατάξεως δὲν σημαίνει κατ' ἀνάγκην, ὅτι ἐνιαία εἶναι ἢ παράστασις, ἢ ὁποία ἐκτυλίσσεται πρὸ ἡμῶν. Πρόδηλον πάντως εἶναι ὅτι ὑπόκειται ἢ τόσον ἀγαπητὴ εἰς τὴν ἀττικὴν ἀγγειογραφίαν σκηνὴ τῆς «κρίσεως τοῦ Πάριδος<sup>1</sup>». Ἐν τῇ πρώτῃ ὁμάδι (ἀποβλέπομεν εἰς τὸ σχέδιον τῆς εἰκ. 52), ἀπαρτιζομένη ἐκ τριῶν ὀρθίων καὶ τριῶν καθημένων ἐναλλάξ μορφῶν, νεαρὰ γυνὴ στέφει δι' ἀμφοτέρων τῶν χειρῶν δύο καθημένους θεοὺς (ὁ δεξιτερος, κρατῶν τὸ κερατόσχημον ἔντον εἶναι πιθανῶς ὁ Διόνυσος). Εἰς τὴν ἐπομένην σκηνὴν ὁ Ἑρμῆς, φέρων τὴν συνήθη αὐτῶ ἐξάρτησιν καὶ στολήν, ὀδηγεῖ τὴν Ἥραν, τὴν Ἀθηνᾶν (πάνοπλον!) καὶ τὴν Ἀφροδίτην, ἵνα τὰς παρουσιάσῃ πρὸ τοῦ Πάριδος κατὰ τὰ μοιραῖα καλλιστεῖα! Ἀκολουθεῖ μία σοβαρῶς καὶ ἱεροπρεπῶς καθημένη γυναικεία μορφή (Δημήτηρ), πρὸ τῆς ὁποίας ἴσταται ἄλλη, νεαρὰ (Κόρη). Ἐπονται καθημένοι ἀντρωποί, ὁ Ζεὺς, κρατῶν τὸν κεραυνὸν καὶ ἡ Ἥρα, ἣν φαίνεται στέφουσα ὀπισθεν ἡ Ἥβη. Τέλος, τὴν παράστασιν κλείουσι δύο ὄρθια ἀνδρικαὶ μορφαί, ὧν ἡ μὲν, ἐρειδομένη ἐπὶ ῥάβδου ποιμενικῆς (Πάρις;), φαίνεται συνομιλοῦσα μετὰ τινος νέου, ζωηρῶς χειρονομοῦντος (Ἀπόλλωνος;).

Τὰ περιγράμματα τῶν μορφῶν εἶναι σαφῆ, τὸ σχέδιον λεπτότατον καὶ ἡ ἐκτέλεσις καλὴ, ἢ δὲ πτύχωσις, δηλουμένη (ὡς καὶ ἡ περιγραφὴ τῶν μερῶν) δι' ἐγχαράξεων, εἶναι κατὰ τὸ πλεῖστον ἀπλῆ καὶ λιτή. Γενικῶς χάρις καὶ ἀβρότης χαρακτηρίζει τὸ ὠραῖον τοῦτο δεῖγμα τῆς Ἀττικῆς μικρογραφίας τοῦ τέλους τοῦ 5' αἰ.

<sup>1</sup> Διεξοδικώτατα ἐπραγματεύθη ἐσχάτως περὶ τοῦ ἀπεράντου θέματος ὁ CHR. CLAIRMONT, Das Parisurteil in der antiken Kunst, Zürich 1951.



Τοπογραφικόν σχέδιον τῆς ἀνασκαφῆς ἐν Παλαιᾷ Κοκκινίᾳ.

### 3. Τοπογραφικὰ συμπεράσματα.

Ἐκ πολλῶν ἐνδείξεων καὶ μαρτυριῶν ἐξάγεται, ὅτι τὸ νεκροταφεῖον τῆς Παλαιᾶς Κοκκινιάς κατελάμβανε σημαντικὴν ἔκτασιν· εἶναι ἐπομένως πιθανόν, ὅτι ἀνήκεν εἰς τινὰ κόμην ἢ δῆμον ἐκ τῶν γειτόνων τοῦ Πειραιῶς. Θὰ ἦτο δ' ἴσως δυνατὸν ν' ἀναζητήσωμεν ἐνταῦθα τὸ νεκροταφεῖον ἐνὸς ἐκ τῶν δῆμων τοῦ ἐγγύς κειμένου «τετρακώμου Ἡρακλείου», ὅπερ ἀπήρτιζον, ὡς γνωστόν, οἱ Πειραιεῖς, οἱ Φαληρεῖς, οἱ Θυμαिताῖοι καὶ οἱ Ξυπεταῖοι.<sup>1</sup> Ἀποκλειομένων δ' εὐλόγως τοῦ Πειραιῶς καὶ τοῦ Φαλήρου, ἀπομένουσιν οἱ Θυμαिताῖοι (οἱ ὅποιοι ὁμῶς τοποθειοῦνται δυτικῶς τοῦ Πειραιῶς) καὶ ἡ Ξυπέτη. Τοῦ τελευταίου τούτου δῆμου τὸ παλαιότερον ὄνομα, Τροία,<sup>2</sup> εἶναι πρόδηλον ὅτι μαρτυρεῖ προϊστορικὸν οἰκισμὸν τῆς θέσεως.

ΔΗΜΗΤΡΙΟΣ Ρ. ΘΕΟΧΑΡΗΣ

<sup>1</sup> Περὶ τῆς θέσεως τοῦ τετρακώμου Ἡρακλείου πρβ. MILCHNÖFER ἐν Pauly-Wissowa, RE V στ. 1911 καὶ Α. Α. ΠΑΠΑΓΙΑΝΝΟΠΟΥΛΟΥ-ΠΑΛΑΙΟΥ ἐν Πολέμωνι, Α' 1929, 44 ἐξ.

<sup>2</sup> ΣΤΕΦΑΝ. ΒΥΖΑΝΤ. ἐν λ. Τροία «...εἰσὶ καὶ ἄλλαι Τροῖαι. ἐν Ἀντικῇ κόμῃ, ἣ τις νῦν Ξυπετὴ δῆμος καλεῖται».