

ΠΑΡΑΣΤΑΣΕΙΣ ΠΟΛΥΠΟΔΟΣ  
ΕΠΙ ΠΡΩΤΟΕΛΛΗΝΙΚΩΝ ΑΓΓΕΙΩΝ ΕΚ ΚΡΗΤΗΣ \*

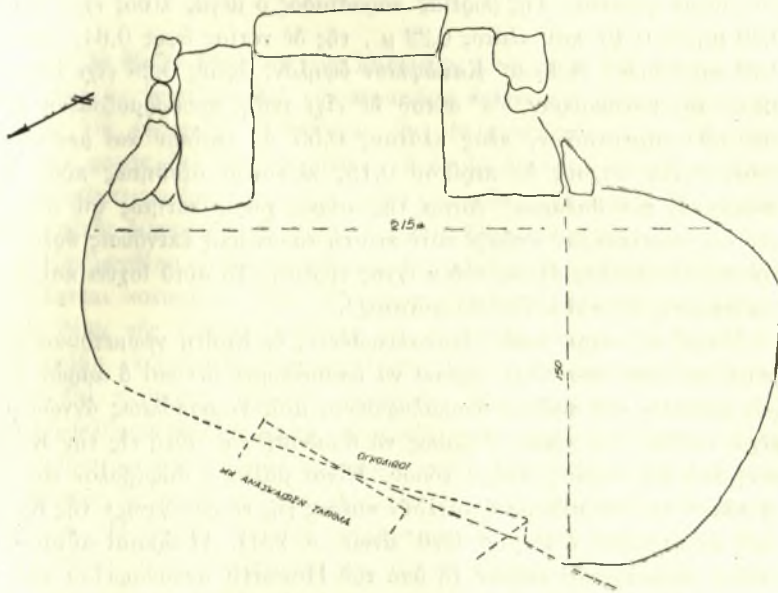
Ἐφορμὴν εἰς τὴν παροῦσαν μελέτην παρέσχεν ἡ προσεκτικὴ ἐξέτασις τοῦ μεγάλου ἀριθμοῦ γεωμετρικῶν ὀστράκων, τὰ ὅποια ἀπέδωσε λαξευτὸς θαλαμοῦς τάφος, ἀνασκαφεὶς ὑπ' ἐμοῦ τὸν παρελθόντα χειμῶνα. Ὁ τάφος κεῖται εἰς τὰ σύνορα ἀμπέλου καὶ ἀγροῦ, εἰς ἀπόστασιν χιλίων περίπου μέτρων πρὸς δυσμὰς τῆς λεωφόρου, ἡ ὁποία ἄγει ἀπὸ Ἡρακλείου εἰς Κνωσόν, πλησίον τοῦ κτήματος Νικολετιάκη ἔναντι τοῦ προαστείου τοῦ Ἀγ. Ἰωάννου. Ἐνδείξεις ἐπὶ τῆς ἐπιφανείας τοῦ ἐδάφους ἀπετέλουν εἰς μέγας πελεκητὸς ὀγκόλιθος, μήκους καὶ πλάτους 0,61 καὶ ὕψους 0,40 μ., κείμενος ἔντὸς τῆς ἀμπέλου, ἡ παρουσία ἀφθόνων ὀστράκων εἰς τὴν περιοχὴν, ὡς καὶ ἀρχαῖος ἀναλημματικὸς τοίχος βαίνων ἀπὸ βορρᾶ πρὸς νότον εἰς μικρὰν ἀπόστασιν ἀνατολικῶς τοῦ ὀγκόλιθου τούτου.

Ἡ ἔρευνα ἀρχαιολογικῆ ἐπὶ τοῦ παρὰ τὸν ὀγκόλιθον τμήματος τῆς ἀμπέλου κατέδειξεν εὐθὺς ἐξ ἀρχῆς, ὅτι ἐπρόκειτο περὶ τοῦ θαλάμου τάφου συληθέντος, διότι τὸ ἐξαγόμενον χῶμα ἦτο πλήρες ὀστράκων. Φαίνεται ὅτι ὁ θάλαμος ἐσυλήθη ἐκ τῶν ἄνω, ἀφοῦ ἡ πλᾶξ ἡ κλειούσα τὴν εἴσοδον εὐρέθη εἰς τὴν θέσιν της, πιθανῶς δὲ ἡ ὀροφή εἶχε καταρρεύσει ἤδη ὅταν ἔγινεν ἡ σύλησις. Οἱ συλήσαντες τὸν τάφον, ἀφοῦ ἔσκαψαν μέχρι τοῦ δαπέδου, ἔρριψαν τὸ ἐξαχθὲν χῶμα καὶ θραύσματα τῶν ἀνευρεθέντων ἀγγείων, ὁμοῦ μετὰ νεωτέρων ἀπορριμάτων, ἔντὸς τοῦ θαλάμου πληρώσαντες οὕτω ἐκ νέου αὐτόν· ἄλλα τεμάχια κατεσπάρησαν ἐπὶ τῆς ἐπιφανείας· διὰ τοῦτο ἐκ τοῦ σημαντικοῦ ἀριθμοῦ ἀγγείων, τὸν ὅποιον δηλοῦν τὰ ἐν τῷ τάφῳ εὐρεθέντα ποικιλώτατα ὄστρακα, ὀλίγα μόνον εἶναι πιθανὸν ὅτι δύνανται νὰ

\*) Ἐὐχαριστῶ θερμῶς τὸν σεβαστόν μοι κ. Νικόλαον Πλάτωνα, ὁ ὁποῖος ἐπέστησε τὴν προσοχὴν μου ἐπὶ τῆς σημασίας τῆς ἐμφανίσεως τοῦ θέματος τοῦ πολυπόδου ἐπὶ τῶν παρόντων εὐρημάτων καὶ ἡ μετὰ τοῦ ὁποίου συζήτησις με διεφώτισε εἰς πλείστα σημεία τῆς ἐργασίας μου, ὡς καὶ διότι μοὶ ἐπέτρψε τὴν δημοσίευσιν ἀντικειμένων τινῶν τοῦ Μουσείου Ἡρακλείου.

Προετίμησα τὸν ὄρον «*πρωτοελληνικός*» ὡς καλύπτοντα καὶ τὴν πρωτογεωμετρικὴν καὶ τὴν γεωμετρικὴν καὶ τὴν ἀνατολίτιζουσαν περιόδον, καὶ διότι πιστεύω ὅτι ἀνταποκρίνεται καλύτερον εἰς τὰ πράγματα, ἀφοῦ ὁ γεωμετρικὸς χαρακτήρ τῶν κρητικῶν προϊόντων τῆς γεωμετρικῆς περιόδου εἶναι συχνὰ ἀμφισβητήσιμος. Τοὺς ὄρους *early greek* ἢ *early hellenic* χρησιμοποιοεῖ καὶ ὁ Payne, ὁ Doro Levi κ.ά.

ἀνασυγκροτηθῶν. Πιθανῶς τὸ αὐτὸ συνέβη καὶ εἰς τὸν δρόμον, διότι καὶ εἰς τὸ πληροῦν αὐτὸν χῶμα ἀνεῦρον ὄστρακα. Οὕτω κατὰ τὴν ἀνασκαφὴν τεμάχια τοῦ αὐτοῦ ἀγγείου ἀνευρίσκοντο εἰς διάφορα ὕψη. Πιθανῶς ἀσύλητον παρέμεινε τὸ τμήμα ὑποκάτω δύο ὀγκολίθων ἀνευρεθέντων ἐντὸς τοῦ θαλάμου εἰς ὕψος τι ὑπὲρ τὸ δάπεδον, καὶ μετὰ τῶν ὁποίων ὁ ἐπὶ τῆς ἐπιφανείας ἀπετέλει ἓν σύνολον ἐξαχθεὶς ἐκεῖθεν ὑπὸ τῶν γεωργούντων. Τὸ τμήμα τοῦτο δὲν ἀνεσκάφη. Αἱ διαστάσεις τούτων εἶναι τοῦ μὲν ὑπερκειμένου  $0,50 \times 0,50 \times 0,44$  μ., τοῦ



Εἰκ. 1.—Κάτοψις τοῦ τάφου.

δὲ ὑπὸ τούτων εὗρισκομένου καὶ ὄρατοῦ μόνου κατὰ μίαν πλευρὰν  $0,66 \times 0,47$  μ. Τέταρτος ὀγκολίθος ἔκειτο ἐπὶ τοῦ δαπέδου διαστάσεων  $0,47 \times 0,55 \times 0,26$  μ. Πιθανῶς οἱ ὀγκολίθοι οὗτοι ἀπετέλουν, εἰς τὴν ἀρχικὴν θέσιν των πρὸ τῆς καταρρέυσεως τῆς ὀροφῆς τοῦ θαλάμου, «σῆμα» ὑψούμενον ἐπὶ τοῦ τάφου. Ἴσως παράλληλον ἔχομεν εἰς τοὺς ὀγκολίθους, τοὺς ὁποίους ἀναφέρει ὁ Evans (παρὰ P a y n e, Early greek vases from Knossos, B.S.A. XXIX, σ. 225) προκειμένου περὶ τῶν ἀνασκαφέντων ὑπ' αὐτοῦ δύο γεωμετρικῶν τάφων τῆς Κνωσοῦ.

Ὁ τάφος, πεταλοειδοῦς περίπου σχήματος, ἔχει μεγίστην διάμετρον κατὰ τὸ ἀνασκαφέν τμήμα 2,15 μ. Τὸ δάπεδον εὗρίζεται εἰς βάθος 2,65 μ. περίπου ἀπὸ τῆς ἐπιφανείας τοῦ ἐδάφους. Ἡ εἴσοδος, κειμένη κατὰ τὴν ἀνατολικὴν εὐθεῖαν περίπου πλευρὰν τοῦ θαλάμου,

ἀποτελείται ἐκ δύο παραστάδων, ὧν ἑκατέρα σύγκειται ἐξ ἑνὸς μεγάλου ἄδρως πελεκητοῦ λίθου καὶ ἀριθμοῦ τινος μικρῶν ἀργῶν λίθων ἄνευ πηλοῦ, διὰ τῶν ὁποίων πληροῦται τὸ κενὸν μεταξὺ τοῦ μεγάλου λίθου καὶ τῆς ἐκ στερεοῦ κούσκουρα παρειᾶς τῆς εἰσόδου. Τὸ ὕψος τῶν παραστάδων μέχρι τῆς ὀροφῆς τοῦ θαλάμου κατὰ τὴν εἴσοδον συνεπληροῦτο δι' ἀργῶν μικρῶν λίθων, ἐκ τῶν ὁποίων δύο εὐρέθησαν κατὰ χώραν, ἐνῶ ἄλλοι παρασυρθέντες κατὰ τὴν κατάρρευσιν τῆς ὀροφῆς καὶ κινηθέντες ὑπὸ τῶν συλητῶν ἦσαν ἐντὸς τοῦ πληροῦντος τὸν τάφον χώματος. Τῆς βορείας παραστάδος ὁ μέγας λίθος ἔχει ὕψος 0,59 μῆκος 0,46 καὶ πλάτος 0,22 μ., τῆς δὲ νοτίας ὕψος 0,64, μῆκος 0,49 καὶ πλάτος 0,35 μ. Κατώφλιον ὑψηλόν, ὕψους 0,28 εἶχε λαξευθῆ εἰς τὸν κούσκουραν, ἐπ' αὐτοῦ δὲ εἶχε τεθῆ, προσορροζομένη μεταξὺ τῶν παραστάδων, πλάξ πλάτους 0,55 μ. περίπου καὶ μεγίστου ὕψους 0,70, πάχους δὲ περίπου 0,15, κλίνουσα αἰσθητῶς πρὸς τὸ ἐσωτερικὸν τοῦ θαλάμου. Λόγω τῆς μικρᾶς χωρητικότητος τοῦ θαλάμου δὲν πιστεύω ὅτι ὑπῆρξε ποτὲ κτιστὴ ἐσωτερικὴ ἐπένδυσις θολωτῆ τούτου, τῆς ὁποίας ἄλλως οὐδὲν ἴχνος εὐρέθη. Τὸ αὐτὸ ἰσχύει καὶ διὰ τὸν δρόμον, ὁ ὁποῖος ἦτο βραχύτατος<sup>1</sup>.

<sup>1</sup> Ἄφοῦ οἱ μέχρι τοῦδε ἀνακαλυφθέντες ἐν Κρήτῃ γεωμετρικοὶ τάφοι εἶναι κατὰ συστάδας, πρέπει νὰ ὑποθέσωμεν ὅτι καὶ ὁ παρῶν τάφος ἀποτελεῖ τὸν πρῶτον ἀνακαλυφθέντα μιᾶς νεκροπόλεως ἀγνώστου μέχρι τοῦδε. Δὲν πρέπει βεβαίως νὰ ἀποδοθῆ καὶ αὕτη εἰς τὴν Κνωσόν, ἀπὸ τῆς ὁποίας ἀπέχει τόσον. Εἶναι μάλιστα ἀμφίβολον καὶ ἂν οἱ τάφοι τῆς Φορτέτσας ἀποτελοῦν «μέρος τῆς νεκροπόλεως» τῆς Κνωσοῦ, ὡς πιστεύει ὁ Payne (ἐνθ' ἄνωτ. σ. 231), Αἱ ἀραιοὶ αὗται συστάδες γεωμετρικῶν τάφων (ἢ ὑπὸ τοῦ Hogarth ἀνασκαφεῖσα καὶ ἢ ὑπὸ τοῦ Evans καὶ τοῦ Payne, παρὰ τὴν Ζαφερ Παπούραν κείμεναι, ἢ τῆς Φορτέτσας, ἢ ἐναντι τῆς Ταβέρνας Λουκᾶ παρὰ τὴν Κνωσόν, ἢ τῶν τεσσάρων πρωτογεωμετρικῶν τάφων τοῦ Ἁγίου Ἰωάννου καὶ ἢ συστάς τάφων τοῦ κτήματος Χατζάκη εἰς Τεκέν, εἰς ἣν ἀνήκει καὶ ὁ ἀνασκαφεὶς αὐτόθι ὑπὸ τοῦ Ν. Πλάτωνος καὶ μὴ δημοσιευθεὶς, φαίνεται ὅτι ἀντιστοιχοῦν μᾶλλον εἰς μίαν ἀραιοὶν κατὰ «κώμας» κατοί-

<sup>1</sup>) Τὰς αὐτὰς περίπου διαστάσεις ὡς πρὸς τὴν χωρητικότητα τοῦ θαλάμου, τὸ ὕψος τοῦ κατώφλιου καὶ τὸ ἀνοιγμα τῆς θύρας ἐμφανίζει ὁ ἀνασκαφεὶς ὑπὸ τοῦ Ν. Πλάτωνος γεωμετρικὸς τάφος τῶν Ἁγίων Παρασκευῶν Ἡρακλείου («Ἀρχ. Ἐφημ.» 1945-47 σ. 47 κ.ἐξ.), ἐνθα ὁμως τὸ κατώφλιον ἀπετελεῖτο ἐκ λίθων. Περὶ τοῦ ἀτροφικοῦ τοῦ δρόμου βλ. αὐτόθι σ. 73 σημ. 5 καὶ σ. 74 σημ. 1. Περὶ τῆς μικρᾶς εἰσόδου καὶ τοῦ βραχέος δρόμου τῶν πρωτογεωμετρικῶν τάφων τῆς Κρήτης ἐν γένει βλ. P e n d l e b u r y, *The Archaeology of Crete*, σ. 307).



κησιν τῆς περιοχῆς. Θὰ ἦτο δύσκολον νὰ φαντασθῶμεν ὅτι μία πρωτοελληνικὴ πόλις ἐν Κρήτῃ ἔξετείνετο εἰς τὴν ἔκτασιν, τὴν ὁποίαν καλύπτουν αἱ ἀνωτέρω ταφαί, ἐνῶ ἀντιθέτως εἶναι φυσικὸν νὰ ὑποθέσωμεν ὅτι ὑψωμένα σημεῖα τόσοσιν πρόσφορα δι' ἴδρυσιν μικρῶν συνοικισμῶν, ὡς τὰ σημερινὰ προάστεια τοῦ Ἁγίου Ἰωάννου, τῆς Φορτέτσας καὶ τοῦ Ἀτσαλένιου, κατρώκηθησαν κατ' αὐτὸν τὸν τρόπον ἀπὸ παλαιωτάτων χρόνων<sup>2</sup>. Ὁμοίως ἄλλωστε ἐγκαταστάσεις «κωμηδόν» βλέπομεν εἰς τὴν περιοχὴν τῶν Ἀρχάδων<sup>2α</sup>.

Δὲν θὰ ἤξιζεν ἴσως νὰ γίνῃ ἰδιαίτερος λόγος περὶ τοῦ τάφου τούτου, εἰμὴ ὡς ἐνδείξεως διὰ τὴν περαιτέρω ἀνίχνευσιν μιᾶς νέας νεκροπόλεως τῆς περιοχῆς Ἡρακλείου, ἃν δὲν συνέπιπτε νὰ εὐρεθῆ διὰ πρότην φοράν ἐπὶ τῶν ὀστράκων, τὰ ὁποῖα ὁ τάφος οὗτος ἀπέδωσε, ἢ καταπληκτικωτέρα τῶν μέχρι τοῦδε γνωστῶν ἐπιβιώσεων τῆς κρητομυκηναϊκῆς διακοσμητικῆς εἰς τὴν πρωτοελληνικὴν τέχνην.

Ἐπὶ μεγάλου τμήματος καλύμματος κάλπης τεφροδόχου, ὅπερ περιγράφεται κατωτέρω, εἶναι ἐξωγραφημένον τὸ χαρακτηριστικώτερον ἴσως θέμα τῆς ὑστερας φάσεως τῆς μινωικῆς τέχνης : ὁ ὀκτάπους. Εἰς ἀκόμη πλήρης ὀκτάπους καὶ ἕτερος ἑλλιπῆς εὐρέθησαν ἐξωγραφημένοι ἐπὶ τμήματος ἀγγείου, τὸ ὁποῖον ἐκοσμεῖτο, ὡς φαίνεται, δι' ἐνὸς ὀλοκλήρου «διαζώματος» ὀκταπόδων εἰς μικρὰν κλίμακα. Ἀλλὰ τὰ εὐρήματα συνεχίσθησαν περαιτέρω : ἡ ἐκπληκτικὴ αὕτη παρατήρησις ἔδωκεν ἀφορμὴν εἰς τὴν ἀνακάλυψιν μιᾶς σειρᾶς ὁμοίων παραστάσεων. Πράγματι θὰ ἦτο περιέργον ἂν εἰς τὰ ἀπὸ πάσης ἀπόψεως ὅμοια ποδὸς τὰ ὀστρακὰ μας πρωτοελληνικὰ ἀγγεῖα τῶν τάφων τῆς Κνωσοῦ, τὰ ἐκδεδομένα ὑπὸ τοῦ Payne, (ἐνθ' ἀνωτ.), καὶ εἰς ἐκεῖνα τῶν τάφων τῆς Φορτέτσας, τὰ εὐρεθέντα ὀλίγα ἔτη πρὸ τοῦ πολέμου καὶ μὴ ἐκδοθέντα ἀκόμη, τὸ θέμα τοῦτο δὲν ἀπήντα οὔτε μίαν φοράν. Ἐξ ἄλλου ἡ γνωστὴ ἰκανότης τοῦ Payne, ὁ ὁποῖος οὐδένα λόγον κάμνει περὶ τῆς ἐμφανίσεως τοῦ πολύποδος εἰς τὰ ἀγγεῖά του, δυσκόλως ἐπέτρεπε νὰ σκεφθῆ τις ὅτι τὸ πρᾶγμα εἶχε διαφύγει τὴν προσοχὴν του. Ἐν τούτοις ἐκ τῆς ἐπανεξετάσεως τῶν κεραμικῶν προῖ-

<sup>2</sup>) Ἡ ἀπὸ τῆς μινωικῆς ἐποχῆς κατοίκησις τοῦ Ἁγ. Ἰωάννου ἀποδεικνύεται διὰ τῆς ἐσχάτως γενομένης ἀνακαλύψεως ἐνὸς ΥΜΙβ καθέτου τάφου περιέχοντος ἐνδιαφέροντα ὄπλα ἐντὸς αὐτοῦ τούτου τοῦ σημερινοῦ συνοικισμοῦ. Μία ΥΜΙΙΙ λάρναξ ἀνεκαλύφθη ἐπίσης ἐσχάτως εἰς τὴν θέσιν ἄλλου μινωικοῦ συνοικισμοῦ εἰς τὸ σημερινὸν προάστιον Μασταμπᾶ. Βεβαίως δὲν ἀνήκουν καὶ οἱ ταφαὶ αὗται εἰς τὴν Κνωσόν.

<sup>2α</sup>) Doro L e v i, Annuario, X-XII, σ. 17.

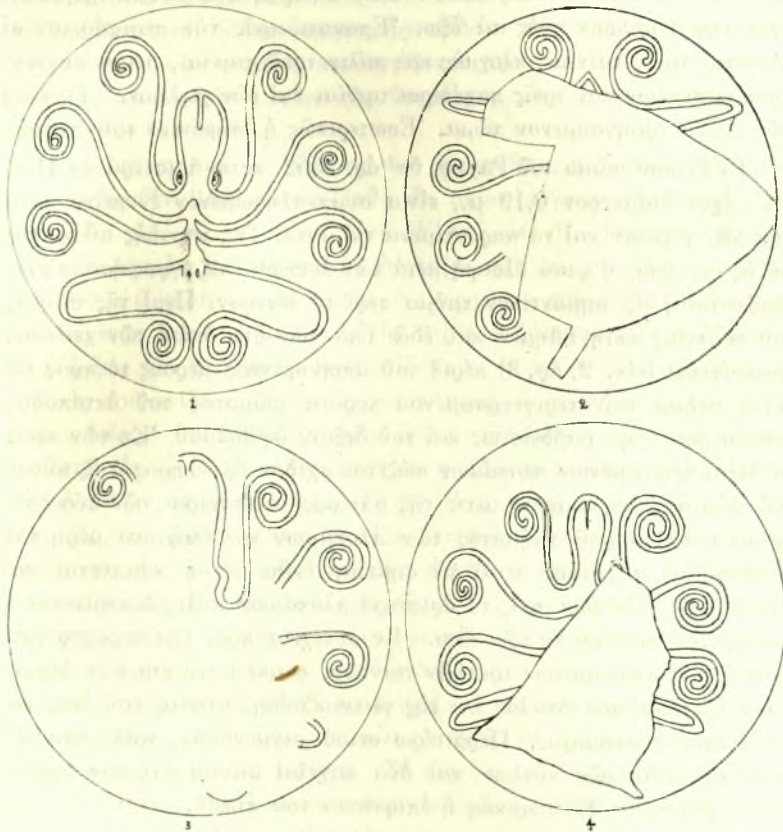
όντων τούτων, τὰ ὅποια ἀπόκείνται νῦν ἐν τῷ Μουσεῖῳ Ἡρακλείου, προέκυψεν ἀνά ἓν δεῖγμα παραστάσεως τοῦ ὀκτάποδος ἐπὶ δύο πωμάτων καλπῶν προερχομένων ἐκ τῶν ὑπὸ τοῦ Hogarth ἀνακαφέντων γεωμετρικῶν τάφων παρὰ τὴν Κνωσὸν τὸ 1900, ἔν δὲ ἐπὶ ὁμοίου καλύμματος ἐκ Φορτέτσας. Εἶναι λίαν πιθανὸν ὅτι καὶ ἐπὶ τῶν καλυμμάτων καλπῶν, ἅτινα ἀναφέρει ἡ Μ. Hartley (B. S. A. XXXI, 1930-I, σ. 82) δύνανται νὰ ἀνευρεθοῦν παραστάσεις τοῦ ὀκτάποδος.

Πραγματευόμενος τὰ «*lids of ovoid pithoi*» ἐν σ. 246 τῆς μελέτης του ὁ Payne, λέγει, ὅτι «δὲν ἦτο ἀνάγκη νὰ ἀσχοληθῆ μετὰ αὐτὰ κεχωρισμένως». Παρετήρησε τὴν χρῆσιν τῆς light on dark τεχνικῆς ἐπ' αὐτῶν, ἀλλὰ λέγει ὅτι «συνήθως ἔχουν ἀπλᾶ θέματα συγκεντρικῶν κύκλων, γλωσσῶν κλπ.». Ὡς «μίαν τῶν ἐκπληκτικωτέρων ἐπιβιώσεων ἢ ἀναβιώσεων τῆς μινωικῆς διακοσμητικῆς» ἐπὶ τῆς Κρήτης χαρακτηρίζει μόνον τὴν σειρὰν δίσκων τοῦ Πίν. XIX, 3, εἰς τὴν σ. 244. Οὐδὲν ἐπίσης λέγει ὁ F. B. Welch, ἐν B. S. A. VI, σ. 85, ἔνθα ἠσχολήθη δι' ὀλίγων μετὰ τὰ εὑρήματα τοῦ Hogarth. Ὅμοίως ἡ ὑπὸ τοῦ ἀειμνήστου Ξανθουδίδου γενομένη περιγραφή τῶν πωμάτων ἐν τῷ καταλόγῳ τοῦ Μουσεῖου Ἡρακλείου οὐδὲν περὶ ὀκταπόδων ἀναφέρει. Τὸ ὅτι τὸ σημαντικὸν τοῦτο θέμα διέλαθε τὴν προσοχὴν δύναται πιθανῶς ν' ἀποδοθῆ εἰς τὸ πλῆθος τῶν ἀγγείων τῆς Κνωσοῦ, ἀλλὰ καὶ εἰς τὸ ὅτι — καὶ τοῦτο εἶναι διδακτικόν — τὸ θέμα ἦτο τελείως ἄηθες προκειμένου περὶ κεραμεικῆς, διὰ τὴν ὁποίαν πάντες ἔχομεν σχεδὸν ἀ priori μορφώσει τὴν γνώμην, ὅτι εἶναι καὶ πρέπει νὰ εἶναι γεωμετρικὴ ἢ ἀνατολίζουσα καὶ οὐδὲν ἄλλο.

Γὰ ἀντικείμενα, περὶ ὧν πρόκειται ἔχουν ὡς ἀκολούθως : Τὸ ὑπ' ἐμοῦ εὑρεθὲν, ἀρ. τοῦ Μουσεῖου 9467, ἄνω ἀριστερὰ ἐν Πίν. ΙΔ' συνεκολλήθη ἐκ δύο τεμαχίων, τῶν περὶ τὴν κορυφὴν θολωτοῦ πώματος κάλπης μετὰ μικροῦ μέρους τῶν χειλέων. Διάμετρος 0,16 μ. Περὶ τὸ κέντρον, ὀριζόμενος κύκλῳ ὑπὸ τριῶν ταινιῶν, ὀκτάπους ἐξωγραφημένος διὰ λευκοῦ ἀραιοῦ χρώματος ἐπὶ καστανοφαίῳ ἐπιχρίσματος, ὡς καὶ ἅπαντα ἡ διακόσμησις (εἰκ. 2 ἀρ. 1)· οὗτος ἀποτελεῖται ἐξ ἑνὸς κυρίου σώματος, δηλουμένου μόνον διὰ τοῦ περιγράμματος, ὑπερσυνεχιζόμενον σχηματίζει τοὺς δύο πρώτους πλοκάμους, σπειρουμένους συμμετρικῶς ἐκατέρωθεν κατὰ τὰ ἄκρα. Κατὰ τὰ σημεῖα ἐνάρξεως τῶν πλοκάμων προσετέθη ἐκατέρωθεν ἀνά ἓν μικρὸν ἡμικύκλιον, στιχθὲν εἰς τὸ κέντρον, ἵνα δηλωθῆ ὁ ὀφθαλμὸς. Μικρὰ γραπτὴ ράβδωσις διήκει μέχρι τινὸς κατὰ μῆκος διὰ μέσου τοῦ σώματος τούτου. Τελείως χωριστὰ ἐξωγραφήθη ἐν στέλεχος κατὰ τὴν νοτιήν προέκτασιν τῆς ραβδώσεως, ἀπολήγον εἰς τι θέμα, ἐξαφανισθὲν λόγῳ ἀπολεπίσεως τοῦ



ἐπιχρίσματος. Ἐκ τοῦ στελέχους τούτου ἐκφύονται συμμετρικῶς περι-  
που ἀνά τρεῖς πλόκαμοι ἑκατέρωθεν, σπειρούμενοι κατὰ τὰ ἄκρα. Οἱ  
δύο τελευταῖοι, μακρότεροι ὄντες, ἀφοῦ προσεγγίσουν τὴν ἐσωτερικὴν  
ταινίαν τοῦ πλαισίου στρέφονται καὶ σπειροῦνται πλησίον ἀλλήλων,  
πρὸ τῆς ἀπολήξεως τοῦ κεντρικοῦ στελέχους. Πέραν τῶν τριῶν ταινιῶν



Εἰκ. 2.—Παραστάσεις πολυπόδων ἐπὶ πομάτων γεωμετρικῶν καλπῶν.

πρὸς τὴν περιφέρειαν διαδοχικῶς : πλοχμός, τρεῖς ταινίαι, σειρὰ σι-  
γμοειδῶν, τρεῖς ταινίαι, σειρὰ συγκεντρικῶν κύκλων, πλατεῖα ταινία.  
Ἐσωτερικῶς ἢ ἐπιφάνεια τοῦ ὄχρου πηλοῦ.

Τὸ ἐν ἑκ τῶν καλυμμάτων τοῦ Payne ὑπ' ἀρ. 2350, ἄνω δεξιὰ ἐν  
Πίν. ΙΔ', διαμ. 0,165 μ., εἶναι συμπληρωμένον διὰ γύψου κατὰ  
σημαντικὸν μέρος περὶ τὸ κέντρον. Ἐπὶ τῶν δηλουμένων χειλέων  
φέρει δύο ὄπας, πιθανῶς χρησιμευούσας ποτε πρὸς ἀνάρτησιν τοῦ πώ-  
ματος, ἐξ ὧν δύναται τις νὰ εἰκίσῃ τὴν θέσιν, καθ' ἣν δέον νὰ νοηθῇ

ἡ παράστασις, καὶ ἡ ὁποία ἐτηρήθη ἐν τῇ φωτογραφίᾳ καὶ τῷ σχεδίῳ (εἰκ. 2 ἄρ. 2). Ἀμυδρῶς διακρίνονται ἐκ τῶν ἀριστερὰ τοῦ σώματος πλοκάμων τρεῖς σπείραι καὶ εἷς σχεδὸν πλήρης πλόκαμος, ἐκ δὲ τῶν δύο ἐμπροσθίων ἀμρότεραι αἱ σπείραι καὶ σχεδὸν πλήρης ὁ πρὸς τὰ δεξιὰ πλόκαμος, ὡς καὶ τὸ καμπτόμενον τμήμα τοῦ ἀριστεροῦ. Μεταξὺ τῶν γειτνιαζουσῶν τούτων σπειρῶν διακρίνεται τρίγωνον, ἔχον τὴν κορυφὴν πρὸς τὰ ἔξω. Ἔπονται πρὸς τὴν περιφέρειαν αἱ γνωσταὶ τρεῖς ταινίαι, πλοχμὸς καὶ πάλιν τρεῖς ταινίαι, σειρὰ συγκεντρικῶν κύκλων καὶ τρεῖς παχύτεραι ταινίαι ἐπὶ τῶν χειλέων. Τεχνικὴ οἷα εἰς τὸ προηγούμενον πῶμα. Ἐσωτερικῶς ἡ ἐπιφάνεια τοῦ πηλοῦ.

Τὸ ἕτερον πῶμα τοῦ Payne, ὑπ' ἄρ. 2352, κάτω ἀριστερὰ ἐν Πίν. ΙΔ', ἔχον διάμετρον 0,19 μ., εἶναι συμπληρωμένον ἐν μέρει κατὰ τὴν περιφέρειαν καὶ τὰ παρακείμενα τμήματα. Τῆς τεχνικῆς οὐσῆς τῆς αὐτῆς ὡς ἄνω, ἡ φαῖα ἀλοιφή μετὰ τῶν λευκῶν ἐπιζωγραφίσεων ἔχει ἐξαφανισθῆ εἰς σημαντικὸν τμήμα περὶ τὸ κέντρον. Περὶ τῆς θέσεως τοῦ πώματος ὠδηγήθημεν καὶ ἐδῶ ὑπὸ τῶν δύο ὀπῶν τῶν χειλέων. Διακρίνεται (εἰκ. 2, ἄρ. 3) περίξ τοῦ ἀποβαφέντος μέρους τὸ πρὸς τὰ δεξιὰ τμήμα τοῦ περιγεγραμμένου κυρίου σώματος τοῦ ὀκτάποδος μετὰ μέρους τῆς ραβδώσεως καὶ τοῦ δεξιοῦ ὀφθαλμοῦ. Ἐκ τῶν πρὸς τὰ δεξιὰ ἐκφυομένων πλοκάμων σώζεται σχεδὸν ὀλόκληρος ὁ ἔξ αὐτοῦ τοῦ σώματος ἐκφυόμενος μετὰ τῆς σπείρας, αἱ σπείραι τῶν δύο ἐπομένων μετὰ μικροῦ τμήματος τῶν πλοκάμων καὶ ἐλάχιστα μέρη τοῦ ἐμπροσθίου πλοκάμου κατὰ τὰ σημεῖα, ἔνθα οὗτος κάμπτεται καὶ σπειροῦται. Ἐκ τῶν πρὸς τὰ ἀριστερὰ πλοκάμων μόλις διακρίνεται ἡ σπείρα τοῦ πρώτου ἐκ τῶν ἄνω. Ἐν συνεχείᾳ πρὸς τὴν περιφέρειαν, μεταξὺ δύο συστημάτων τριπλῶν ταινιῶν, σειρὰ συγκεντρικῶν ἡμικυκλίων ἔρειδομένων ἐναλλάξ ἐπὶ τῆς γειτνιαζούσης ταινίας τοῦ ἐνὸς καὶ τοῦ ἑτέρου συστήματος. Περαιτέρω σειρὰ σιγμοειδῶν, τρεῖς ταινίαι, σειρὰ συγκεντρικῶν κύκλων, καὶ δύο παχεῖαι ταινίαι ἐπὶ τῶν δηλουμένων χειλέων. Ἐσωτερικῶς ἡ ἐπιφάνεια τοῦ πηλοῦ.

Τὸ τέταρτον πῶμα, καταγραφὴν ὑπ' ἄρ. 9466, κάτω δεξιὰ ἐν Πίν. ΙΔ', εἶναι ὅμοιον πρὸς τὰ προηγούμενα κατὰ τὸ σχῆμα καὶ τὴν τεχνικὴν μὲ τὴν διαφορὰν, ὅτι τὸ χρῶμα, πυκνότερον ἐνταῦθα, ἐσώθη ἱκανοποιητικῶς. Εἶναι συμπληρωμένον κατὰ μικρὸν τμήμα τῆς περιφερείας καὶ ἕτερον τμήμα κατὰ τὸ κέντρον, ἔνθα ὁ ὀκτάπους. Ὡς εἰς τὸ προηγούμενον πῶμα αἱ ὀπαὶ ἀναρτήσεως εἶναι κατὰ τὴν πλευρὰν, ἔνθα τὸ κύριον σῶμα τοῦ ὀκτάποδος (εἰκ. 2, ἄρ. 4). Τοῦτο σώζεται ὀλόκληρον, ἄνευ δηλώσεως ὀφθαλμῶν, ἀλλὰ μετὰ τῆς γνωστῆς ραβδώσεως, ὡς καὶ μέγα μέρος τῶν πλοκάμων καὶ τῶν σπειρῶν. Τὸ κεντρικὸν στέλεχος καὶ αἱ πρὸ αὐτοῦ πλησίον ἀλλήλων σπειρούμεναι



ἔλικες ἑλλείπουν, τοῦ τμήματος τούτου ὄντος συμπληρωμένου. Ἡ περὶ τὸν ὀκτάποδα διακόσμησις τῆς λοιπῆς ἐπιφανείας εἶναι διάφορος τῆς τῶν προηγουμένων καλυμμάτων, συνισταμένη ἀποκλειστικῶς ἐκ πέντε συστημάτων τριπλῶν ταινιῶν, πυκνῶς ραβδουμένων διὰ σειρᾶς καθέτων μικρῶν γραμμῶν. Παχεῖα ταινία κατὰ τὰ χεῖλη. Τὸ παχὺ τοῦ χρώματος καὶ ἡ διακόσμησις προσδίδουν εἰς τὸ πᾶμα χαρακτηῖρα ἀρχαιώτερον τῶν λοιπῶν, προσεγγίζοντα πρὸς τὰ λίαν πρῶιμα ἀνέκδοτα καλύμματα τῶν τάφων τῆς Φορτέσας, μετὰ τὰς λευκὰς παραστάσεις πτηνῶν ἐπὶ φαιοῦ.

Τὸ τεμάχιον τοῦ διαζώματος τῶν ὀκταπόδων, περὶ οὗ ἐγένετο λόγος, ἀριθμηθὲν 9468, ἀποτελέσθη ἐκ τριῶν συγκολληθέντων ὀστράκων (Πίν. ΙΔ' εἰς τὸ μέσον, Πίν. ΙΕ' καὶ εἰκ. 3). Φέρει ἓνα σχεδὸν πλήρη ὀκτάποδα μετὰ τὴν αὐτὴν διάταξιν τῶν πλοκάμων, ὡς εἰς τὰ ἀνωτέρω καλύμματα, τὴν αὐτὴν διαμόρφωσιν τοῦ κυρίως σώματος, ραβδουμένου ἐπίσης, καὶ τὴν αὐτὴν περίπου δῆλωσιν τῶν ὀφθαλμῶν. Αἱ ἐνάρξεις τῶν πλοκάμων σχηματίζουν τὸ γνωστὸν στέλεχος, ἀποληγόν εἰς τριγωνίδιον μετὰ τὴν κορυφὴν πρὸς τὸ σῶμα τοῦ ὀκτάποδος. Τμήμα ἐτέρου ὀκτάποδος σφύζεται δεξιὰ τοῦ πρώτου, ἀπὸ τοῦ ὁποῦ χωρίζεται δι' ἀριθμοῦ τινος καθέτων ραβδώσεων, δίκην «τριγλύφου» ἐπαναλαμβανομένων ἀριστερά. Τὸ διάζωμα τοῦτο καὶ αἱ ταινίαι ὑπ' αὐτό, ὡς καὶ αἱ δύο λεπταὶ ταινίαι ἀνωθεν, ἐξωγραφῆθησαν διὰ τῆς λευκῆς ἐπὶ φαιοῦ τεχνικῆς ἀκριβῶς ὡς εἰς τὰ πᾶματα. Ἡ ὑψηλότερον κειμένη παράστασις τοῦ ραμφίζοντος ὄφιν πτηνοῦ, καὶ τοῦ ὑπ' αὐτὸ μικροτέρου πτηνοῦ, τμήμα ὑπερκειμένου πτηνοφόρου διαζώματος, ὡς καὶ αἱ πρὸς τὰ ἀριστερὰ ραβδώσεις καὶ αἱ δύο πλατεῖαι ταινίαι κάτωθεν, ἐγένοντο διὰ φαιοῦ χρώματος ἐπὶ τῆς ἐπιφανείας τοῦ πηλοῦ. Ὁ συνδυασμὸς τῶν δύο τεχνικῶν ἀπαντᾷ, ὡς γνωστόν, εἰς πλεῖστα σύγχρονα προϊόντα ἐκ Κρήτης. Ἡ παράστασις τοῦ πτηνοῦ διδάσκει περὶ τῆς θέσεως τῆς ζωφόρου τῶν ὀκταπόδων, νοουμένων μετὰ τὸ κυρίως σῶμα πρὸς τὰ ἄνω. Διὰ τὸν λόγον τοῦτον καὶ τὸ προερχόμενον ἐκ τοῦ αὐτοῦ τάφου πᾶμα, ἀνῆκον πιθανώτατα εἰς τὸ αὐτό, ἔξ οὗ τὸ ὄστρακον, ἀγγεῖον, ἀπεικονίσθη εἰς τὴν φωτογραφίαν καὶ τὸ σχεδιάσμα μετὰ τὸν ὀκτάποδα εἰς τὴν θέσιν ταύτην.

Ἡ σημασία τῆς διὰ πρώτην φορὰν ἐμφανίσεως ἐνὸς τυπικοῦ μινωικοῦ θέματος μὴ ἀπαντῶντος, καθ' ὅσον γνωρίζω, εἰς τοὺς σύγχρονους ἀνατολικοὺς κύκλους<sup>3</sup>, ἐπὶ πρωτοελληνικῶν ἀγγείων ἐκ Κρή-

<sup>3</sup>) Ὅτι τὸ θέμα δὲν ἀπαντᾷ εἰς τὴν σύγχρονον Ἀνατολὴν καὶ ἐπομένως δὲν δύναται νὰ προέρχεται ἐκεῖθεν, πιστεύει, ὡς μοι εἶπεν, καὶ ὁ κ. D. Levi.



της δὲν εἶναι δυνατόν νὰ παροραθῆ. Προωθεῖ, ὡς θὰ ἴδωμεν, ἐν τῷ συνόλῳ του τὸ ἐπίμαχον ζήτημα τῶν ἐπιβιώσεων τοῦ παλαιοῦ μινωικοῦ κόσμου ἐπὶ τῆς νήσου καὶ τὸ πρόβλημα τῆς ἐκτάσεως τῶν ἀνατολικῶν ἐπιδράσεων κατὰ τοὺς πρώτους χρόνους τῆς ἀναπτύξεως τῆς ἑλληνικῆς τέχνης. Ἄλλ' εὐρισκόμεθα πράγματι πρὸ μιᾶς τοιαύτης ἐπιβιώσεως, καὶ τίνι τρόπῳ ἄραγε ἐπεβίωσε τὸ θέμα ; Ὡς σοβαρώτατον



Εἰκ. 3.—Γεμάχιον κάλπης με παραστάσεις πολύποδος.

ἐμπόδιον ἔναντι τῆς ἀπόψεως τῶν ἐπιβιώσεων προβάλλεται συνήθως ἡ πρωτογεωμετρικὴ καλουμένη «περίοδος». Ὅτι ἡ «περίοδος» αὕτη, τοῦλάχιστον διὰ τὴν Κρήτην, δὲν ἀποτελεῖ εἰς τὴν πραγματικότητα χάσμα, ὅτι συνάπτεται καὶ πρὸς τὰ ἄνω καὶ πρὸς τὰ κάτω ἐντὸς τῆς ἱστορικῆς συνεχείας τοῦ πολιτισμοῦ τῆς νήσου, καὶ ὅτι τὸ περιεχόμενον τοῦ ὅρου π ρ ω τ ο γ ε ω μ ε τ ρ ι κ ὸς συνεχῶς εὐρύνεται, θὰ δειχθῆ κατωτέρω. Πιστεύω ὅτι ἐν τῇ ἀλύσει τῶν ἐπιβιώσεων δύναται νὰ εὑρεθοῦν σχεδὸν πάντοτε καὶ οἱ πρωτογεωμετρικοὶ κρίκοι καὶ ἐν προκειμένῳ δὲν πρέπει νὰ λησμονηθῆ ὅτι εἰς τὰ ἐκ Spring Chamber τῆς Κνωσοῦ εὐρήματα, τὰ ἀποδιδόμενα ὑπὸ τοῦ Evans εἰς τὴν πρωτογεωμετρικὴν ἐποχὴν, καὶ συγκεκριμένως ἐπὶ τοῦ πηλίνου ναί-

σκου μὲ τὴν θεάν, ἀπαντᾷ τὸ κληθὲν «*octopus and pillar pattern*»<sup>4</sup>, ὅπερ προφανῶς συνεχίζει τὸν ἐπὶ τῆς ΥΜΙΙΙ καὶ ὑπομυκηναϊκῆς κεραμεικῆς ἐκφυλισμὸν τοῦ θέματος τοῦ ὀκτάποδος. Ἐπομένως ἂν αἱ ἡμέτεραι παραστάσεις δὲν δύνανται νὰ συναφθοῦν πρὸς τὰ τελευταῖα ἐξελικτικὰ στάδια τῆς μινωικῆς ἀγγειογραφίας — ὡς θὰ ἦτο φυσικὸν προκειμένου περὶ συνεχοῦς ἐπὶ τῶν ἀγγείων ἀναπαραγωγῆς τοῦ θέματος—ἡ αἰτία δὲν εἶναι ὅτι παρεμβάλλεται ἡ πρωτογεωμετρικὴ «περίοδος», ἀλλ' ὅτι ὁ τρόπος ἀντιλήψεως καὶ ἐκτελέσεως τοῦ θέματος εἶναι ἐνταῦθα τελείως διάφορος ἢ κατὰ τὰ στάδια ἐκεῖνα.

Διὰ τὸν ἐν γένει ἐκφυλισμὸν τοῦ θέματος κατὰ τὴν τελευταίαν μυκηναϊκὴν περίοδον δύνανται τις νὰ σχηματίσῃ ἰδέαν, ἂν ρίψῃ ἐν βλέμμα εἰς Evans, P. of M. IV, σ. 310 καὶ ἐξῆς, καὶ Pendlebury, The Archaeology of Crete, σ. 246, πίν. 43, ἐνθα χαρακτηριστικὰ τινὰ δείγματα τοῦ θέματος ἐκ τῆς ΥΜΙΙΙ ἀγγειογραφίας<sup>5</sup>. Ὁ ὑπ' ἀρ. 1 ὀκτάπους ἔχει τρία ζεύγη πλοκάμων, ἐν μέρει μόνον ἐφωδιασμένων μὲ μυζητήρας καὶ σῶμα διαιρούμενον εἰς δύο μέλη, οἱ δὲ ὀφθαλμοὶ δὲν ἐξέχουν, ἀλλὰ δηλοῦνται δι' ἐξηρημένων κύκλων ἐντὸς τοῦ περιγράμματος τοῦ ἀνωτέρου μέλους. Τὰ 2, 3, 4 ἀπέχουν τῶν ἡμετέρων ἀκόμη περισσότερον : οὕτω τὸ 2 ἔχει μόνον δύο ζεύγη φυσικῶν πως πλοκάμων καὶ δύο ἐσχηματοποιημένων εἰς βρόχους. Τὰ ὑπ' ἀριθ. 3 καὶ 4 εἶναι καθαρῶς κοσμήματα, μὲ δέκα τὸ πρῶτον πλοκάμους, πλήρη παραπληρωματικῶν καὶ μόνον τὰ γωνιώδη θέματα ἄνω καὶ κάτω τοῦ φέροντος τοὺς ὀφθαλμοὺς σώματος εἰς τὸ ὑπ' ἀρ. 4 ἐνθυμίζουσι ἴσως τὸ τριγωνίδιον τῶν ἰδικῶν μας. Τὸν ἐκφυλισμὸν τοῦ θέματος ἀναπτύσσει καὶ ἡ εἰδικῶς ἀσχοληθεῖσα μὲ τὴν παράστασιν τῶν ζώων κατὰ τὴν μινωικὴν ἐποχὴν Μ. Ουλίε<sup>6</sup>, ἥτις θεωρεῖ τὴν παράστασιν τοῦ ζώου μὲ ὀκτὼ πλοκάμους ὡς χαρακτηριστικὴν τῆς καλῆς ἐποχῆς<sup>6α</sup>. Διὰ τὸν ἐπὶ ΥΜΙΙΙ κρητικῶν λαρνάκων ἐκφυλισμὸν, ἀναφέρω τὴν παράστασιν σαρκοφάγου ἐκ τοῦ τάφου Β τῶν Μουλιανῶν<sup>7</sup>, ἐνθα ἐκ τοῦ πολύποδος ἀπέμειναν μόνον οἱ πλόκαμοι ἐκτεινόμε-

<sup>4</sup>) Evans, P. of M. IV, σ. 352 εἰκ. 296.

<sup>5</sup>) Ταῦτα ἀναλύονται αὐτόθι σ. 247.

<sup>6</sup>) Les animaux dans la peinture de la Crète préhellénique, σ. 105 κ. ἐξ.· σχετικαὶ εἰκόνες ἐν σ. 107, 111.

<sup>6α</sup>) Χαρακτηριστικὰ δείγματα μυκηναϊκῶν χρόνων βλ. καὶ παρὰ Furumark, The Mycenaean Pottery, 1941, εἰκ. 48 καὶ 49, ἀναλυόμενα αὐτόθι, σ. 302 κ.ἐξ. Τὸν τρόπον ἐκφύσεως τῶν πλοκάμων ἐξ ἐνὸς καθέτου στελέχους ἀνάγει εἰς μυκηναϊκὴν Ἴββ ἀνάπτυξιν. Τινὰ τῶν φυτικῶν θεμάτων τῆς εἰκ. 44 εἶναι μᾶλλον λίαν ἐκφυλισμένα παραστάσεις τοῦ ὀκτάποδος.

<sup>7</sup>) Evans φ ο ρ δ ἰ δ η ς, A. E. 1904,

μενοι ἐφ' ὀλοκλήρου τῆς λάρνακος, καὶ τὴν ὑπ' ἀριθ. 7623 τοῦ Μουσείου Ἡρακλείου ἐξ Ἐπισκοπῆς Ἱεραπέτρου μὲ ὀκτάποδα διμερῆ, ἔχοντα δύο ζεύγη ἀτερωμένων πλοκάμων, ἀλλὰ καὶ τρεῖς κεραίας, ὧν αἱ ἀκραῖαι κάμπτονται ἔναντι ἀλλήλων σχηματίζουσαι τρίγωνον. Ἐκ τῶν ὑπερόδων μυκηναϊκῶν κυλίκων ἢ κύλιξ ἐκ Ζυγουριῶν<sup>8</sup> φέρει ὀκτάποδα ἔχοντα ἀντὶ ὀφθαλμῶν δύο κύκλους ἐκατέρωθεν γραμμῆς δηλούσης τὸ σῶμα καὶ πλοκάμους, πλὴν δύο, ἀτροφικούς. Ἄλλα παρόμοια δείγματα, ἐκ Ρόδου, εἰς «Annuario» VI-VII σ. 228, εἰκ. 145, ὅπου ὁ ὀκτάπους ἔχει κόσμημα ἀνάλογόν πως πρὸς τὸ τριγωνίδιον τῶν ἡμετέρων, ἀλλὰ δύο μόνον γνησίους πλοκάμους, καὶ ἀπεσπασμένους ὀφθαλμούς· ἐπίσης αὐτόθι σ. 155 εἰκ. 79, ἐνθα ἀρκούντως ὁμοιον εἶναι τὸ σῶμα, φέρον μάλιστα τὴν χαρακτηριστικὴν ράβδωσιν, καὶ μικρὰν κεραίαν κατὰ τὴν θέσιν τοῦ τριγωνιδίου, ἀλλὰ μὲ δύο ζεύγη πλοκάμων μόνον, ὡς συνήθως εἰς τὴν τάξιν ταύτην. Δύο ζεύγη πλοκάμων, ἀλλὰ σαφῶς δηλούμενον τρίγωνον, μὲ κορυφὴν πρὸς τὰ ἄνω καὶ ἐπὶ τούτου ἓνα ὀφθαλμὸν φέρει ὁ ὀκτάπους ἑτέρας κύλικος<sup>9</sup>. Εἰς τὴν αὐτὴν τάξιν ἀνήκουν δείγματα<sup>10</sup> μὲ ἓνα ὀφθαλμὸν καὶ τρεῖς μικρὰς κεραίας εἰς τὴν θέσιν τοῦ τριγώνου, μὲ μίαν κεραίαν καὶ ἐξηρημένην κυματοειδῆ ράβδωσιν<sup>11</sup>, ὡς καὶ ὁ ὀκτάπους τῆς κύλικος ἐκ Κουρίου τῆς Κύπρου<sup>12</sup> μὲ τοὺς ἀπεσπασμένους ὀφθαλμοὺς ἐκατέρωθεν τοῦ ἀμυγδαλοειδοῦς σώματος καὶ τὰς καμπυλωμένας κεραίας εἰς τὴν θέσιν τοῦ τριγώνου<sup>12α</sup>. Ἐκ τοῦ κύκλου τῆς Παλαιστίνης ἀναφέρω ἓν παλαιότερον ἀσφαλῶς τῶν μνημονευθέντων, ἀλλὰ διαφόρου ἐπίσης τεχνολογίας τῶν ἡμετέρων παράδειγμα ἐπὶ ὀστράκου ἐκ Gezer<sup>13</sup> καὶ ἓν «φιλισταϊκόν»<sup>14</sup>, πιθανῶς ἀποτελοῦν τὸ ἔσχατον τοῦ σχηματικοῦ ἐκφυλισμοῦ τοῦ θέματος.

Συνοψίζων τὰ ἐκ τῆς συγκρίσεως πορίσματα δύναται τις νὰ εἴπῃ ὅτι, ἂν ὠρισμένοι λεπτομέρειαι τῶν παραστάσεών μας, ὡς σπανίως τὸ

<sup>8</sup>) Ch a r b o n n e a u x, L'art égéen, Πίν. LXIII, ἄνω δεξιά.

<sup>9</sup>) Παρὰ B o s s e r t, Alt Kreta, 1923, σ. 197 εἰκ. 270.

<sup>10</sup>) F u r t w ä n g l e r - L ö s c h k e, Mykenische Vasen, 1886, Atlas Πίν. II, 16.

<sup>11</sup>) Αὐτόθι, πίν. VIII.

<sup>12</sup>) E v a n s, P. of M., IV, σ. 370, εἰκ. 309d.

<sup>12α</sup>) Ἄλλα δείγματα κυπριακῆς κεραμεικῆς ὑστεροελλαδικῶν χρόνων, ἐπὶ τῶν ὁποίων καὶ τινες παραστάσεις τοῦ ὀκτάποδος, βλ. παρὰ G j e r s t a d, Studies on prehistoric Cyprus, σ. 212-216. Ἐπίσης E x c a v a t i o n s i n C y p r u s, 1900, εἰκ. 68, 1091, εἰκ. 73, 965, εἰκ. 71, 1149 καὶ, εἰκ. 128, ἐνθα ἀπαντᾷ τὸ στέλεχος.

<sup>13</sup>) F i m m e n, ἐνθ' ἄνωτ., σ. 98, εἰκ. 81.

<sup>14</sup>) Α ὐ τ ὄ θ ι, σ. 196, εἰκ. 189, ἄνω δεξιά.



ᾠοειδῆς σῶμα καὶ ἡ ράβδωσις, καὶ συχνὰ τὸ τριγωνίδιον, ἀπαντοῦν εἰς τὸν κύκλον τῆς παρακμῆς — τὸ τελευταῖον ὑπὸ διάφορα σχήματα, ὡς μία, δύο ἢ τρεῖς κεραταί, εὐθεῖαι ἢ καμπυλούμεναι, ὡς ἀμυγδαλοειδῆς ἀπόφυσις καὶ ὡς τρίγωνον μὲ τὴν κορυφὴν σχεδὸν πάντοτε πρὸς τὰ ἔξω — ὅμως ὁ ἀριθμὸς, ἡ διάταξις καὶ τὸ σχῆμα τῶν πλοκάμων, ἢ ἀντίληψις τοῦ θέματος ὡς ζῶντος ὄργανισμοῦ, κινουμένου ἄλλοτε ἐκ τῶν ἄνω πρὸς τὰ κάτω (ὅπερ οὐδέποτε συμβαίνει εἰς τὸν κύκλον τῆς σχηματοποιήσεως) καὶ ἄλλοτε ἀντιστρόφως, ὀριστικῶς ἀπομακρύνουν τοὺς ὀκτάποδας τῆς γεωμετρικῆς ἐποχῆς ἀπὸ τῶν ΥΜΙΙΙ καὶ ὑπομυκηναϊκῶν προδρόμων των.

Ἴνα ἀνεύρωμεν ἐπὶ ἀγγείων ὀπωσδήποτε συγγενεῖς παραστάσεις πρέπει, παραδόξως, νὰ ἀνατρέξωμεν πολὺ ὑψηλά. Συμμετρικὴ εἰς τρία ζεύγη διάταξις τῶν πλοκάμων εὐρίσκεται ἤδη εἰς τὸ «ἀγγεῖον τοῦ ὀκτάποδος» ἐκ τοῦ σπηλαίου τῶν Καμαρῶν<sup>15</sup>, τέσσαρα δὲ συμμετρικὰ ζεύγη ἔχει ἕτερος μεσομινωικὸς ὀκτάπους ἐπὶ ἀνεκδότου ἀγγείου ἐκ Φαιστοῦ τῆς ἀνασκαφῆς Βαπτι, ὅπου ἀπαντᾷ καὶ ὁ μακρυνὸς πρόδρομος τοῦ τριγωνιδίου, κατὰ καμαραϊκὴν τεχνοτροπίαν, ἐκφύων θυσάνους. Ἡ πρὸς τὰ κάτω διεύθυνσις τοῦ ζώου, ἢ αὐτὴ διαμόρφωσις τοῦ σώματος εἰς ἓνα ὄγκον καὶ ἡ διαστολὴ τῶν ὀφθαλμῶν παρατηρεῖται ἐν συνεχείᾳ εἰς τὸν πίθον ἐκ Παχειάμμου<sup>16</sup>. Ὁ τύπος τῶν γνωστῶν ἀγγείων τῶν Γουρνιῶν<sup>17</sup> καὶ Παλαικάστρου<sup>18</sup> δὲν εἶναι τελείως διάφορος, καίτοι ἐξόχως φυσιοκρατικὸς : ἡ κυρία διαφορὰ τούτων καὶ τῶν ἄλλων συγχρόνων παραστάσεων πρὸς τὰς ἡμετέρας ἔγκειται εἰς τὸ ὅτι οἱ πλόκαμοι δὲν φύονται εἰς τὰ δείγματα αὐτὰ ἐξ ἑνὸς διακρινομένου καθέτου στελέχους, καὶ ἐπίσης εἰς τὸ ὅτι συμπλέκονται καὶ φέρουν μυζητήρας.

Ἄλλ' ἢ σαφῆς καὶ συμμετρικὴ διάταξις καὶ σπείρωσις τεσσάρων συνήθως ζευγῶν πλοκάμων, συχνὰ μάλιστα ἄνευ μυζητήρων, ἐκατέρωθεν τοῦ σώματος εὐρίσκεται τὸ πρῶτον εἰς τοὺς ὀκτάποδας τῶν ἀνακτορικῶν ἀμφορέων<sup>19</sup> καὶ συγχρόνων ἀντικειμένων ἐξ ἄλλης ὕλης. Ὁ ὑπ' ἀριθ. 3881 ἀμφορεὺς τοῦ Μουσείου Ἡρακλείου, προερχόμενος ἐκ τοῦ Βασιλικοῦ Ἱεροσολύμων<sup>20</sup> ἔχει ὀκτάποδα, μὴ εἰκονιζόμενον ἐν τῇ μνημονευομένῃ δημοσιεύσει, παρουσιάζοντα πλὴν τῶν

<sup>15</sup>) Evans, P. of M., I, 1, εἰκ. 186 f.

<sup>16</sup>) Seager, The cemetery of Pachyammos, pl. XIII, κάτω.

<sup>17</sup>) Gourنيا, pl. H.

<sup>18</sup>) Bossert, Alt Kreta, 1923, σ. 120.

<sup>19</sup>) Evans, P. of M., IV, σ. 305 κ.έξ.

<sup>20</sup>) Ἐνθ' ἀν. σ. 308 εἰκ. 243.

άνωτέρω καὶ χαρακτηριστικὸν καρδιόσχημον κόσμημα, πιθανῶς ὑπὸ δύο κεραιῶν σχηματιζόμενον, μὲ τὴν κορυφὴν πρὸς τὸ ζῶον ὡς τὸ τριγωνίδιον παρ' ἡμῖν. Εἰς τοὺς ὀκτάποδας δύο ἄλλων ἀνακτορικῶν ἀμφορέων καὶ μιᾶς πρόχου ἐκ Φυλακωπῆς <sup>21</sup>, τὰ ζεύγη τῶν πλοκάμων, φυόμενα ἐκ σημείων κειμένων διαδοχικῶς εἰς μεγαλυτέραν ἀπόστασιν ἀπὸ τοῦ σώματος, ἀποτελοῦν κατὰ τὰς ἐνάρξεις των παρόμοιόν τι πρὸς τὸ στέλεχος τῶν ἡμετέρων.

Τὴν κάμψιν καὶ σπείρωσιν τῶν δύο ἐμπροσθίων πλοκάμων πρὸ τοῦ ζώου δεικνύει ὁ ὀκτάπους τοῦ δευτέρου ὡς καὶ ἄλλον ἀνακτορικοῦ ἀμφορέως <sup>22</sup> καὶ μικροῦ ἀγγείου συγχρόνου <sup>23</sup>. Ὡς πρὸς τὴν διάπλασιν ὅμως τοῦ σώματος, οἱ ὀκτάποδες τοῦ ἀνακτορικοῦ ρυθμοῦ ἔχουν συχνὰ τοῦτο διμερῆς μὲ τοὺς ὀφθαλμοὺς ἐπὶ τοῦ ἐμπροσθίου μέρους.

Εἰς τὸν ἀνακτορικὸν τύπον τοῦ ὀκτάποδος ἀνάγεται ὁ γραπτὸς ὀκτάπους τοῦ δαπέδου τῆς Τύρινθος, ἔνθα μάλιστα οἱ ὀκτὼ πλόκαμοι ἐκφύονται συμμετρικῶς ἐκ παχείας προεκτάσεως τοῦ κυρίου σώματος <sup>24</sup>.

Ἐκ τῶν λιθίνων ἀντικειμένων μὲ παραστάσεις τοῦ ὀκτάποδος σύγχρονον εἶναι τὸ βάρος ἐκ πορφυρίτου <sup>25</sup>, μὲ ὁμοιοτάτην πρὸς τὰς ἡμετέρας παραστάσεις διαμόρφωσιν τοῦ σώματος, ἀκραίους ὀφθαλμοὺς δηλούμενους διὰ δακτυλίου καὶ ἐντὸς τούτου κύκλου καὶ μὲ τὴν αὐτὴν ἀρκούντως συμμετρικὴν διάταξιν καὶ διάπλασιν τῶν πλοκάμων, κατὰ συγγενῆ τρόπον ἐκφυομένων, ἀλλ' ἄνευ τριγώνου ἢ μικρῶν κεραιῶν, ὧν τὴν θέσιν καταλαμβάνει ἡ ὀπή. Παλαιότερα καὶ τελείως φυσιολογικὴ εἶναι ἡ ἀπεικόνισις τοῦ ζώου ἐπὶ τεμαχίου ρυτοῦ ἐκ στεατίτου <sup>26</sup>. Συγγενέστατος ὅμως εἶναι ὁ ὀκτάπους λιθίνου ἀγγείου ἐκ Μυκητῶν <sup>27</sup>, ἔνθα ἀπαντᾷ τὸ ἐνιαῖον σῶμα, ραβδούμενον μάλιστα, καὶ ἡ συμμετρικὴ διάταξις τεσσάρων ζευγῶν πλοκάμων, ὡς καὶ ὁ ἐπὶ σφραγίδος ὀκτάπους <sup>28</sup> μὲ τέσσαρα συμμετρικὰ ζεύγη πλοκάμων καὶ

<sup>21</sup>) P. of M., IV σ. 280, εἰκ. 215 καὶ εἰκ. 240 καὶ J.H.S. XXIV, πίν. XII.

<sup>22</sup>) P. of M. IV, σ. 309, εἰκ. 244.

<sup>23</sup>) Ἐνθ' ἄνωτ., IV, σ. 362, εἰκ. 302 β.

<sup>24</sup>) B o s s e r t, ἔνθ' ἄνωτ., σ. 157, εἰκ. 210b. Συχνὰ εἰς τὴν τοιχογραφίαν εἶναι παραστάσεις καὶ ἄλλων θαλασσιῶν θεμάτων, ὡς ναυτίλων. P. of M., IV, σ. 891 καὶ AE 1887, Πίν. 12.

<sup>25</sup>) B o s s e r t, ἔνθ' ἄνωτ. εἰκ. 98.

<sup>26</sup>) P. of M., II, σ. 503, εἰκ. 307.

<sup>27</sup>) A.E. 1888, πίν. 7, 1.

<sup>28</sup>) B o s s e r t, ἔνθ' ἄνωτ. σ. 224, εἰκ. 315.

τρεις κεραίας, ἀλλὰ μὲ διάφορον διαμόρφωσιν σώματος καὶ θέσιν ὀφθαλμῶν.

Ἡ ἐν τῇ μεταλλουργίᾳ παράστασις τοῦ ὀκτάποδος εἶναι συχνοτάτη ἐν τῷ ΥΜ κόσμῳ καὶ ἄρχεται λίαν πρωίμως. Τελείως φυσιοκρατικῆς ἀντιλήψεως εἶναι ὁ ὀκτάπους τῆς περὶ τὸ 1500 χρονολογουμένης φιάλης τῶν Δενδρῶν<sup>29</sup>, ὡς καὶ ὁ ὀκτάπους τῆς χαλκῆς ὑδρίας ἐκ Κύπρου<sup>30</sup>. Ἰσχυρότατα ὅμως ἀνάλογοι πρὸς τὰς ἡμετέρας εἶναι ἄλλαι παραστάσεις, ὡς ἡ ἐπὶ χρυσοῦ δισκίου ἐκ τοῦ βου καθέτου τάφου τοῦ περιβόλου τῶν Μυκηνῶν<sup>31</sup>, καὶ μάλιστα ἕτερα χρυσῆ παράστασις ἐκ καθέτου τάφου τῶν Μυκηνῶν ἐπίσης<sup>32</sup>, ἐνθα ὁ ὀκτάπους παρουσιάζει τὴν γνωστὴν ἡμῖν διαμόρφωσιν τοῦ σώματος, τὴν ἐξόγκωσιν τῶν ὀφθαλμῶν, τὴν συμμετρικὴν διάταξιν καὶ σπείρωσιν περὶ τὸ σῶμα τεσσάρων ζευγῶν πλοκάμων (πλὴν τῶν ἐμπροσθίων, οἱ ὁποῖοι σπειροῦνται ἀπ' εὐθείας, χωρὶς νὰ κάμπτονται).

Ἀρκεύοντως φυσιοκρατικὰ εἶναι δύο ἄλλα δείγματα<sup>33</sup> τῆς αὐτῆς πρὸς τὰ ἀνωτέρω προελεύσεως, ὧν τὸ πρῶτον ἐν τούτοις παρουσιάζει τοὺς πρὸς τὰ ἀριστερὰ πλοκάμους διατεταγμένους ἀκριβῶς ὡς εἰς τὰ ἡμέτερα καὶ καθ' ὅμοιον περίπου τρόπον ἐκφρομένους, ὡς καὶ τὴν αὐτὴν διάπλασιν τοῦ σώματος καὶ τῶν ὀφθαλμῶν. Νεώτεροι, ἀσφαλῶς ΥΜΙΙΙ χρόνων εἶναι χρυσαὶ παραστάσεις ζευγῶν ναυτίλων παρεχόντων ἐνίοτε «ἐντύπωσιν πολυπόδων»<sup>34</sup>, ἀπαντῶσαι σχεδὸν ἐφ' ὀλοκλήρῳ τοῦ πεδίου ἐξαπλώσεως τοῦ μυκηναϊκοῦ πολιτισμοῦ<sup>35</sup>. Εἶναι πιθανόν ὅτι καὶ ἡ παραγωγή ὁμοίων παραστάσεων πολυπόδων δὲν ἔπαυσε<sup>36</sup>. Συμφυρμόν ἴσως τῶν δύο θεμάτων ὑποδηλοῖ εἰς τὰς ἡμετέρας παραστάσεις τὸ μὴ κλειόμενον περίγραμμα τοῦ σώματος, ἀποτελοῦντος τὸ κενὸν μεταξὺ τῶν δύο ὀστρέων, τῶν ἀκραιῶν σπειρῶν τούτων ἐκληφθεισῶν ὡς ὀφθαλμῶν.

Ἡ ἐπὶ λίθου καὶ μετάλλου παράστασις τοῦ πολυπόδος, κατὰ τρόπον συγγενῆ πρὸς τὰς ἡμετέρας παραστάσεις, ἔχει σημασίαν διὰ τὸ

<sup>29</sup>) P e r s s o n, The Royal Tomb at Dendra near Midea, πίν. X.

<sup>30</sup>) E v a n s, P. of M., σ. 653, εἰκ. 418.

<sup>31</sup>) B o s s e r t, ἐνθ' ἄνωτ., εἰκ. 312, ἄνω μέσον.

<sup>32</sup>) Α ὕ τ ὄ θ ι, εἰκ. 311.

<sup>33</sup>) Α ὕ τ ὄ θ ι, εἰκ. 310 a καὶ b.

<sup>34</sup>) E v a n s, Prehist. Tombs of Knossos, σ. 131, εἰκ. 119.

<sup>35</sup>) Mon. Ant. XIV, πίν. III, ἐκ Καλυβίων Catalogue of the Jewellery of the Br. Mus., πίν. VIII, 793, ἐξ Ἰαλυσοῦ A.E. 1888, πίν. 9, ἐκ Μυκηνῶν A.E. 1906, πίν. 14, ἐνθα ὁμοίαι παραστάσεις ἱπποκάμπης, ἐκ Βόλου B.C.H. 1904, σ. 384, ἐξ Ἀργους. E v a n s, ἐνθ' ἄνωτ., ἐκ Ζαφέου Παπούρας.

<sup>36</sup>) Πβλ. ἀνέκδοτον διάδημα χρυσοῦν τῆς Συλλογῆς Γεαμαλάκη.



ἀπασχολοῦν ἡμᾶς πρόβλημα τῆς ὁδοῦ, δι' ἧς τὸ θέμα ἐπανεμφανίζεται, καθ' ὅσον τοιαῦτα ἀντικείμενα ἠδύνατο νὰ διατηρηθοῦν ἐπὶ μακρότατον χρονικὸν διάστημα καὶ νὰ ἀποτελέσουν πηγὴν ἐμπνεύσεως διὰ καλλιτέχνας νεωτέρων ἐποχῶν. Αἱ γεωμετρικῶν χρόνων παραστάσεις τοῦ δικτάποδος βεβαίως δὲν εἶναι δυνατὸν νὰ συναφθοῦν πρὸς ὅμοια δείγματα ἐπὶ κεραμικῶν προϊόντων τόσο ἀπομακρυσμένης ἐποχῆς, ὅσον ἡ ΥΜΠ, παρὰ τὴν ἀναλογίαν, τὴν ὁποίαν παρουσιάζουν πρὸς αὐτὰ: δύνανται ὅμως νὰ συναφθοῦν πρὸς παραστάσεις τοῦ αὐτοῦ θέματος ἐπὶ ΥΜΠ καὶ ΙΙΙ λιθίνων ἢ μεταλλικῶν ἀντικειμένων, ἀποτελούντων ἐν Κρῆτῃ κειμήλια ἢ καὶ τυχαίως ἀνευρισκομένων κατὰ τοὺς γεωμετρικοὺς χρόνους. Διότι, ἂν ἀναλογισθῶμεν ὅτι σήμερον, μετὰ παρέλευσιν χιλιετηρίδων, συνηθέστατον εἶναι τὸ φαινόμενον ἐν Κρήτῃ χωρικῶν διατηρούντων μικρὰς συλλογὰς ἐκ τυχαίων εἰδημάτων, πλὴν τῶν ἀποκρυπτομένων καὶ φυγαδευομένων, δυνάμεθα νὰ φαντασθῶμεν πόσον πυκνὴ ἦτο ἡ παρουσία μινωικῶν ἀντικειμένων ὀλίγους μόνον αἰῶνας μετὰ τὴν ἐξαφάνισιν τῶν μινωικῶν καὶ μυκηναϊκῶν πολιτικῶν δυνάμεων. Ἀλλὰ καὶ διὰ τῆς συνηθεστάτης, ὡς θὰ ἴδωμεν, κατὰ τοὺς πρωτοελληνικοὺς χρόνους ἐπαναχρησιμοποίησεως ΥΜ τάφων — πιθανῶς ἀνηκόντων εἰς τὰ ἴδια ἔστω ἐξελληνισθέντα γένη — ὡς καὶ διὰ τῆς ἐπίσης συνήθους συλήσεως, ἦτο δυνατὴ ἡ ἐπαφὴ πρὸς παντὸς εἴδους καὶ κεραμικὰ ἀκόμη προϊόντα τοῦ παλαιοῦ πολιτισμοῦ τῆς νήσου. Ὅμοίως, εἶναι φυσικὸν νὰ ὑποθέσωμεν, ὅτι ἀρχιτεκτονικὰ τινα ἔργα ὑφίσταντο ἀκόμη, ἔστω εἰς κατάστασιν ἐρειπίων παρουσιάζοντα ἔτι δείγματα τοῦ διακοσμητικοῦ πνεύματος τοῦ πολιτισμοῦ ἐκείνου διὰ σωζομένων μερῶν γραπτῆς διακοσμῆσεως. Πάντα τὰ λείψανα ταῦτα τῆς προηγηθείσης περιόδου ἀπετέλουν ἰσχυρότατον «περιβάλλον» διὰ τὰ πρῶτα βήματα τοῦ ἑλληνικοῦ πολιτισμοῦ ἐπὶ τῆς Κρήτης, καὶ τοῦτο θὰ ἦρκει διὰ τὴν ἐξήγησιν πλείστων φαινομένων ἀναβιώσεως τῆς μινωικῆς τέχνης, ἀκόμη καὶ εἰς τὴν περίπτωσιν, κατὰ τὴν ὁποίαν ἤθελε διαπιστωθῆ ἓν χάσμα εἰς τὴν παράδοσιν, ἦτοι εἰς τὴν συνεχῆ παραγωγὴν ὁμοίων προϊόντων ἀπὸ τῆς μιᾶς περιόδου εἰς τὴν ἑτέραν. Εἶναι γνωστὸν ὅτι κυρίως πρὸς τὴν μυκηναϊκὴν μεταλλουργίαν ὡς πηγὴν ἐμπνεύσεως κατὰ τοὺς γεωμετρικοὺς χρόνους ἀπέβλεψεν ὁ πρῶτος ὑπέρμαχος τῆς ἀπόψεως τῆς ἐπιβιώσεως S a m W i d e<sup>97</sup>.

Πρὸς τὰ προϊόντα ταῦτα ἠδύνατο νὰ στρέφονται οἱ κρηῖτες καλλιτέχνη τῆς γεωμετρικῆς περιόδου, ἀπαξ ἀναζωογονηθείσης τῆς καλ-

<sup>97</sup>) «Athen. Mitteilungen» 1897, XXII, σ. 236, 243 κ.ἄ. καὶ Geometrische Vasen aus Griechenland, σ. 10.

λιτεχνικῆς παραγωγῆς τῆς νήσου, μετὰ τὴν περίοδον τῆς πολιτικῆς ἀσταθείας καὶ τῆς πτωχῆς τέχνης, τὴν ὁποίαν ἀναμφιβόλως ἐπέφερον ἡ ἐγκατάστασις τοῦ ἐπήλυδος ἐθνικοῦ στοιχείου<sup>37α</sup>.

<sup>37</sup> Ἀλλὰ νομίζω ὅτι δὲν δυνάμεθα νὰ ἀποκλείσωμεν καὶ τὴν πιθανότητα συνεχοῦς ἐπιβιώσεως τοῦ θέματος διὰ τῆς μεταλλουργίας<sup>38</sup>. Ἐν κατὰ τοὺς σκοτεινοὺς χρόνους τῶν ἀρχῶν τῆς σιδηρᾶς ἐποχῆς κατεσκευάζοντο πράγματι ἐν Κρήτῃ ἔργα, ὡς οἱ τρίποδες τοῦ Βροκάστρου καὶ τῆς Κνωσοῦ<sup>39</sup>, πιστοποιουμένης οὕτω τῆς λειτουργίας ἐκμαίων τιῶν χαλκοουργικῶν ἐργαστηρίων, δημιουργούντων ἐτι μινωικῶν παραδόσεων, καὶ ἀφοῦ ἐκ τῶν γεωμετρικῶν τάφων τῆς περιοχῆς τῆς Κνωσοῦ προέρχονται λαμπρὰ δείγματα χρυσοχοϊκῆς, ὡς τὰ εὐρήματα τοῦ Τεκέ, μεταξὺ τῶν ὁποίων μυκηναϊκῆς ἐμφανίσεως πτηνά<sup>40</sup>, διατὶ νὰ ἀποκλείσωμεν τὴν ἐπὶ τῆς μεταλλουργικῆς παραγωγῆς ἐμμονὴν τοῦ θέματος τοῦ πολύποδος καὶ ἄλλων ἴσως ἀκόμη, ἀπὸ τῶν ΥΜΙΙΙ χρόνων καὶ ἐντεῦθεν; Ἡ ἀναπαραγωγή τοῦ θέματος ἦτο ἄλλως εὐκόλος, συνισταμένη εἰς τὴν ἐπαναχρησιμοποίησιν μητρῶν, αἱ ὁποῖαι ἠδύναντο νὰ ἀνήκουν καὶ εἰς παλαιότερους χρόνους<sup>41</sup>, καίτοι ἢ διὰ μόνου τοῦ περιγράμματος δῆλωσις τοῦ σώματος καὶ ἢ δι' ἀπλῆς γραμμῆς ἀνευ ἐσωτερικοῦ ἐκτέλεσις τῶν πλοκάμων μᾶς ἄγει ἴσως πρὸς μίαν ἐκκρουστον παράστασιν ὡς αἱ ΥΜΙΙΙ τῆς Ζαφῆρ Παπούρας<sup>42</sup>.

<sup>40</sup> Ὅτι δὲν πρόκειται περὶ μεμονωμένης, τυχαίας ἐμφανίσεως τοῦ θέματος, ἀλλὰ περὶ παραδόσεως καλυπτούσης χρονικόν τι διάστημα, δεικνύει ἡ χρονικὴ ἀπόστασις μεταξὺ ἐνὸς τῶν πωμάτων καὶ τῶν ὑπολοίπων, περὶ τῆς ὁποίας ἐγένετο λόγος. Θὰ ἦτο λίαν ἐνδιαφέρουσα ἡ ἔρευνα καὶ ἐπὶ τῶν προϊόντων ἄλλων ἐργαστηρίων τῆς νήσου. Οὕτω

<sup>37α</sup>) Κατὰ τὸν αὐτὸν τρόπον πιστεύω πρέπει νὰ ἐρμηνευθῆ ἡ ἐπανεμφάνισις τῶν μινωταύρων καὶ λαβυρίνθων ἐπὶ τῶν νομισμάτων τῆς ἑλληνικῆς περιόδου. Οὕτω φρονεῖ ὁ Evans: P. of M., I, σ. 359.

<sup>38</sup>) Εἶναι χαρακτηριστικόν, ὅτι, καθ' ὅσον γνωρίζω, ἐπὶ τῆς τέχνης ταύτης τὰ θέματα τοῦ θαλασσοῦ ρυθμοῦ δὲν ἠκολούθησαν ἐκφυλιστικὴν ἐξέλιξιν.

<sup>39</sup>) Τῆς ἐντοπίου παραγωγῆς τούτων ὑπερημύνη ἐσχάτως ὁ Doro Levi, «Κρητ. Χρον.», Δ', I, σ. 185.

<sup>40</sup>) Σύντομος ἔκθεσις ὑπὸ T. J. D u n b a b i n, J. H. S. LXIV, σ. 84 κ.ἑξ.

<sup>41</sup>) Ὡς ἡ παρὰ F u r t w ä n g l e r - L ö s c h c k e, Myk. Vasen, σ. 34, εἰκ. 22.

<sup>42</sup>) Θὰ ἦτο τολμηρὸν βεβαίως νὰ ἰσχυρισθῆ τις, ὅτι πρόκειται περὶ ἀναβιώσεως τῆς διὰ λευκοῦ περιγράμματος δηλώσεως τῶν σωμάτων, ἧτις ἀπαντᾷ εἰς τὸν ΜΜΙΙΙ πίθον τῶν δελφίνων ἐκ Πσχυάμμου, E v a n s, P. of M. I, 608, εἰκ. 447a, καίτοι ἡ τεχνικὴ εἶναι ἡ αὐτή.

ἐπὶ κάλπης ἐξ Ἀρκάδων<sup>43</sup> εὐρισκόμεθα πιθανῶς πρὸ δείγματος παραλλήλου ἐπιβιώσεως τοῦ θέματος καὶ μάλιστα διὰ συνεχοῦς παραγωγῆς ἐπὶ τῆς κερραμεικῆς, διότι τὸ δείγμα τοῦτο συνάπτεται βεβαίως πρὸς τὰς ἐκφυλιστικὰς μυκηναϊκὰς ἐξελίξεις, ὡς παρουσιάζον σῶμα ἐκ δύο ἀμυγδαλοειδῶν τμημάτων καὶ δύο ζεύγη πλοκάμων. Εἶναι χαρακτηριστικὴ ἡ χρῆσις καὶ ἐνταῦθα τοῦ λευκοῦ καίτοι ἐλλειποῦσης τῆς τεχνικῆς τοῦ περιγράμματος.

Ἀντιλαμβάνομαι ὅτι προκειμένου περὶ θέματος, ὡς τὸ παρόν, ὀφείλει τις, ἐφ' ὅσον δὲν δέχεται τὴν ἐξ Ἀνατολῆς ἐπάνοδον, νὰ ἀποκλείσῃ τὴν δυνατότητα τῆς ἐπανόδου ταύτης. Ἐκ τῆς ἐρεῦνης μου ἐντὸς τῶν ὁρίων τῆς προσιτῆς εἰς ἐμὲ βιβλιογραφίας, οὐδὲν στοιχεῖον προέκυψε ὑποδηλοῦν τὴν κατὰ τόσον νεωτέρους χρόνους ἐμμονὴν τοῦ θέματος εἰς τὴν Ἀνατολήν. Εἰς τὰς ἀνατολικὰς περιοχάς, αἱ ὁποῖαι ἐμυκηναΐσαν, καὶ αἱ ὁποῖαι μάλιστα πιστεύεται ὅτι ἐμυκηναΐσαν ἐπὶ μακρότερον χρονικὸν διάστημα ἢ ἡ μητρικὴ γῆ τοῦ μυκηναϊκοῦ πολιτισμοῦ<sup>44</sup>, ἢ κατ' εὐθεῖαν ἀναπαραγωγὴ τοῦ θέματος ἐπὶ τῆς κερραμεικῆς κατέληξεν ἀσφαλῶς εἰς πλήρη ἐκφυλισμὸν καὶ κατ' οὐσίαν διάλυσιν τούτου, καὶ μάλιστα ἤδη πρὸ τῶν ἀρχῶν τῆς 1ης γιλιετηρίδος, μὴ εὐοδομένης οὕτω τῆς ὑποθέσεως περὶ ἐκεῖθεν προελεύσεως τοῦ παρόντος τύπου. Δὲν δύναται ὅμως νὰ ἀποκλεισθῇ ἡ πιθανότης παραλλήλου πρὸς τὴν ἐν Κρήτῃ ἐμμονῆς τοῦ θέματος διὰ τῆς μεταλλουργίας. Θὰ ἐπανέλθωμεν κατωτέρω εἰς τὸ ζήτημα τῆς ἐν γένει σημασίας τῆς Κύπρου διὰ τὴν ἐξέλιξιν τῆς πρωτοελληνικῆς τέχνης, ζήτημα ἀποτελοῦν τὴν ἑτέραν ὄψιν τοῦ προβλήματος τῆς μεγαλυτέρας ἢ μικροτέρας ἐπιβιώσεως τῶν μινωικῶν θεμάτων ἐπὶ τῆς νήσου.

Ἐκ τῶν λοιπῶν δημοσιευομένων δοτράκων καὶ τμημάτων ἀγγείων (Πίν. ΙΣΤ') ἐνδιαφέρον εἶναι τὸ βαθμιδωτὸν κάλυμμα κάλπης, διακοσμούμενον διὰ τῆς λεγομένης Schalenpalmette, ἐνθα ὅμως ὑπάρχουν μόνον αἱ δύο ἀντίνωτοι διπλαῖ σπεῖραι καὶ ἀνὰ μία ὁμάς συγκεντρικῶν ἡμικυκλίων ἑκατέρωθεν, συνδεομένων διὰ ραβδώσεων<sup>45</sup>.

<sup>43</sup>) Doro L e v i, Annuario, X-XII, σ. 403, εἰκ. 519.

<sup>44</sup>) Μόνον περὶ τῆς Κύπρου δύναται κυρίως νὰ γίνῃ λόγος, καθ' ὅσον ἡ αἰγαιακὴ Συρία καὶ ἡ «φιλισταϊκὴ» Παλαιστίνη ἐξηφανίσθησαν ἑνωρῆς.

<sup>45</sup>) Περὶ τοῦ θέματος, γνωστοῦ καὶ ἄλλοθεν, τὸ ὅποιον ὁ S. W i d e (Ath. Mitt. 1897, XXII, σ. 243) ὀνομάζει Doppelspiralen καὶ ἀνάγει ἐπίσης εἰς τὴν μυκηναϊκὴν χρυσοχοίαν, βλ. τελευταίως «Κρητικὰ Χρονικά» Δ', I, σ. 145 καὶ σημ. 28.



Τὸ αὐτὸ πῶμα κοσμεῖται καὶ διὰ φολιδωτοῦ κοσμήματος, οὗ ἕκαστη φολὶς φέρει στιγμήν. Πιστεύω ὅτι δὲν εἶναι ἀδύνατον νὰ ἀναχθῆ εἰς τὸ γνωστὸν μυκηναϊκὸν κόσμημα <sup>46</sup>.

Ἐνδείξεις περὶ τῆς παρουσίας ψευδοστόμων πρωτογεωμετρικῶν ἀμφορέων ἐν τῷ τάφῳ παρέχει τὸ τεμάχιον μετὰ τῆς ὀπῆς καὶ τῆς διακοσμήσεως ἐκ τριγώνων διηρημένων εἰς τετραγωνίδια (ἄνω, τρίτον ἐκ δεξιῶν).

Ἐν ἄλλο τεμάχιον ἀποτελεῖ τὸν λαιμὸν καὶ μέρος τοῦ σώματος φλασκίου μὲ ἀμφίπλευρον διακόσμησιν. Χαρακτηριστικὸς εἶναι ὁ πλοχμὸς ὁ ὁποῖος εἶχε θεωρηθῆ μυκηναϊκὸς ὑπὸ τοῦ Sam Wide <sup>47</sup>, ὑπὸ δὲ τοῦ Buschor <sup>48</sup> τυπικῶς ἀνατολικός, ὅστις μάλιστα ἐπίστευε ὅτι καὶ ἡ συνηθεσιότης εἰς τὴν πρωτογεωμετρικὴν ἀγγειογραφίαν τῆς Κρήτης σειρὰ σιγμοειδῶν προήλθεν ἐκ τῆς ἀνατολικῆς ἢ ἀνατολιζούσης μεταλλουργίας. Κατὰ τὸν Dsoop <sup>49</sup> ὁ πλοχμὸς παντοῦ ἄλλοῦ π λ ἦ ν τ ῆ ς Κ ρ ἦ τ η ς θὰ ἰδύνατο νὰ θεωρηθῆ ἐπὶ ἀγγείων γεωμετρικῆς ἐμφανίσεως ὡς βέβαιον δεῖγμα ὀψίμου ἐποχῆς. Φαίνεται ὅτι ὁ Payne <sup>50</sup> ἐπεκτείνει τὸν κανόνα καὶ διὰ τὴν Κρήτην παρατηρῶν ἐν τούτοις τὴν ἐπὶ πρωτογεωμετρικῶν προϊόντων ἐμφάνισιν τοῦ θέματος δὲν ἀποκλείει τὴν μυκηναϊκὴν καταγωγὴν του, περιέλαβε δὲ τοῦτο καὶ εἰς τὸν πίνακα τῶν πρωτογεωμετρικῶν μοτίβων (εἰκ. 32). Τὸ θέμα ἀπαντᾷ καὶ ἐπὶ ἀγγείου νεωστὶ ἀποκτηθείσης σαφῶς πρωτογεωμετρικῆς ὁμάδος τῆς Συλλογῆς Γιαμαλάκη.

Ἐκ τοῦ μυκηναϊκοῦ θέματος ζευγῶν κρίνων καθέτως ἐκφυομένων καὶ συγκλινόντων πρὸς ἄλληλα <sup>51</sup>, προέρχονται τὰ ἀπαντῶντα ἐν ταῦθα ζεύγη ὀριζοντίων ἀντιμετώπων κρίνων ἐκατέρωθεν σταυροῦ ἐγγεγραμμένου εἰς τετραγωνίδιον. Λίαν ὅμοιον εἶναι τὸ ἐπὶ κυλινδρικής μυκηναϊκῆς κάλπης ἐκ Παλαικάστρου <sup>52</sup>.

Τὰ φυτικά καὶ καμπυλόγραμμα ἐν γένει θέματα θεωροῦνται καὶ διὰ τὴν Κρήτην ἀκόμη ὡς προϊόντα ἀνατολικῶν ἐπιδράσεων. Λὲν ἀρκεῖ ὅμως μόνον ἡ γενικὴ ἐντύπωσις ἐκ τινος διακοσμήσεως καὶ ἡ πρὸς τὰ καμπύλα σχήματα προτίμησις της, ἵνα χαρακτηρησθῆ

<sup>46</sup>) Π.χ. ἐπὶ πυξίδος B.S.A. Suppl. I, 1, 1923, σ. 95.

<sup>47</sup>) Geom. Vasen aus Griechenland, σ. 16.

<sup>48</sup>) Griech. Vasenmalerei, 1925, σ. 43.

<sup>49</sup>) Geometric pottery from Crete, B.S.A. XII, σ. 41.

<sup>50</sup>) Ἐνθ' ἄνωτ. σ. 258.

<sup>51</sup>) Πβλ. F u r t w ä n g l e r - L o e s c h c k e, Myk. Vasen, πίν. V.

<sup>52</sup>) B.S.A. Suppl. I, 1, 1923, πίν. XXIII, c. Πρβλ. καὶ τὸν ὑπ' ἀριθ. 5349 μυκηναϊκὸν ἀμφορέα, τοῦ Μουσείου Ἡρακλείου ἐξ Ἐπισκοπῆς Ἱεραπέτρας.

αὕτη ἀνατολίζουσα. Ἀντιθέτως, παρὰ τὴν ἐν γένει ὁμοίαν ἐντύπωσιν, ἢν παρέχουν, πρῶται νὰ γίνεται σαφῆς διάκρισις, μεταξύ ἐπιβιοτύων μυκηναϊκῶν καὶ γνησίως ἀνατολιζόντων θεμάτων, ἥτοι εἰσαγομένων διὰ πρώτην φορὰν εἰς τὴν τέχνην τῶν ἑλληνικῶν χωρῶν κατὰ τὸ τέλος τῶν γεωμετρικῶν χρόνων, ἢ ἐπανερχομένων εἰς αὐτὴν κατόπιν διαστήματός τινος πραγματικῆς ἀπουσίας<sup>53</sup>. Εἶναι ἄξιον προσοχῆς, ὅτι ὁ βεβαίως πολὺ νεώτερος ἀνθρωπόμορφος ἀρύβαλλος τοῦ Βερολίνου<sup>54</sup> ἐμφανίζει ἀνάπτυξιν τοῦ θέματος τῶν «ἀντιμετώπων κρίνων», παρέχων διὰ τοῦτο ἀκόμη ἐντονωτέραν ἀνατολικὴν ἐντύπωσιν. Ἐν ὅμως ἐν Κρήτῃ εὐρίσκομεν τὰ ἀπλούστερα τῶν ὡς ἀνατολιζόντων θεωρουμένων θεμάτων εἰς σύνολα εὐρημάτων παλαιότερα ἢ τὰ ἐξειλιγμένα, τί ἄλλο σημαίνει τοῦτο, εἰμὴ τὴν ἐπὶ τόπου ἀνάπτυξιν τοῦ θέματος; Διότι εἰσαγόμενα θέματα δὲν ἦτο ἀσφαλῶς ἀνάγκη νὰ εἰσάγονται κατὰ τάξιν ἐκ τῶν ἀπλουστέρων πρὸς τὰ πολυπλοκώτερα. Ἐπὶ τῶν παρόντων δοτράκων ἀπαντᾷ ἐπίσης μία σύνθεσις τοῦ θέματος τῶν κρίνων «ἀνατολικῆς» ἐμφανίσεως, περιοριζομένη ἐκατέρωθεν ὑπὸ συστημάτων καθέτων καὶ τεμνομένων. Πιστεύω ὅτι τοιαῦται συνθέσεις εἶναι δυνατόν νὰ δημιουργοῦνται αὐθορμήτως ὀπουδήποτε καὶ ὀποτεδήποτε, ἀφοῦ εἶναι ἀκόμη συνήθεις εἰς ἀναριθμήτους ποικιλίας ἐπὶ τῆς συγχρόνου λαϊκῆς ὑφαντικῆς τῆς Κρήτης.

Οὐχ ἦττον δύναται νὰ ἀναχθῆ τὸ τετράφυλλον εἰς μυκηναϊκοὺς τύπους<sup>55</sup> διὰ μέσου τῶν πρωτογεωμετρικῶν, ἀφοῦ ἀπαντᾷ ἐπὶ καλᾶθου τῆς μνημονευθείσης πρωτογεωμετρικῆς ομάδος τῆς Συλλογῆς Γιαμαλάκη. Δὲν εὐσταθεῖ λοιπὸν ἡ γνώμη τοῦ Payne ὅτι τὸ φύλλον ἐμφανίζεται μόνον κατὰ τὴν γεωμετρικὴν περίοδον<sup>56</sup>.

Ὁ ἄβαξ ζατρκίου μᾶς φέρει ἐπίσης εἰς τὸν μυκηναϊκὸν κόσμον ὡς καὶ ἡ ἐναλλάξ ἀντίθετος διάταξις τῶν συγκεντρικῶν ἡμικυκλίων τοῦ πώματος 2352<sup>57</sup>.

<sup>53</sup>) Δὲν προτίθεμαι νὰ ἀμφισβητήσω τὴν πιθανότητα τῆς ἤδη κατὰ τοὺς μυκηναϊκοὺς χρόνους εἰσόδου ἀνατολικῶν θεμάτων, τὴν ὁποίαν δέχεται ὁ Demargne' πρόκειται μόνον περὶ τῆς ἔκτοτε συνεχοῦς ἐπὶ τῆς Κρήτης ἐπιβίωσης αὐτῶν.

<sup>54</sup>) A.M. 1897, XXII, πίν. VI. Γνωρίζω καὶ μυκηναϊκὰς ἀναλόγους συνθέσεις τοῦ θέματος τῶν κρίνων, π.χ. F u r t w. - L o e s c h c k e, ἐνθ' ἄνωτ., Πίν. XXXVI, 377.

<sup>55</sup>) Πρβλ. μεταξὺ ἄλλων κυλινδρικήν κάλπην ἐκ Παλαικάστρου B.S.A. Suppl. I, 1, 1923, Πίν. XXIII, b, ἐνθα τὰ κενὰ πληροῦνται διὰ γωνιῶν, ὡς καὶ ἐδῶ.

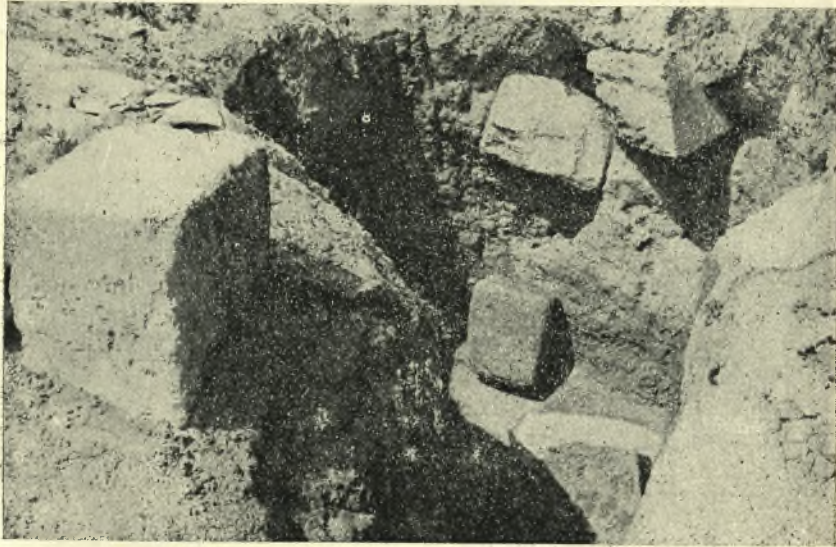
<sup>56</sup>) Ἐνθ' ἄνωτ., σ. 274.

<sup>57</sup>) Πρβλ. P e n d l e b u r y, ἐνθ' ἄνωτ., εἰκ. 43.



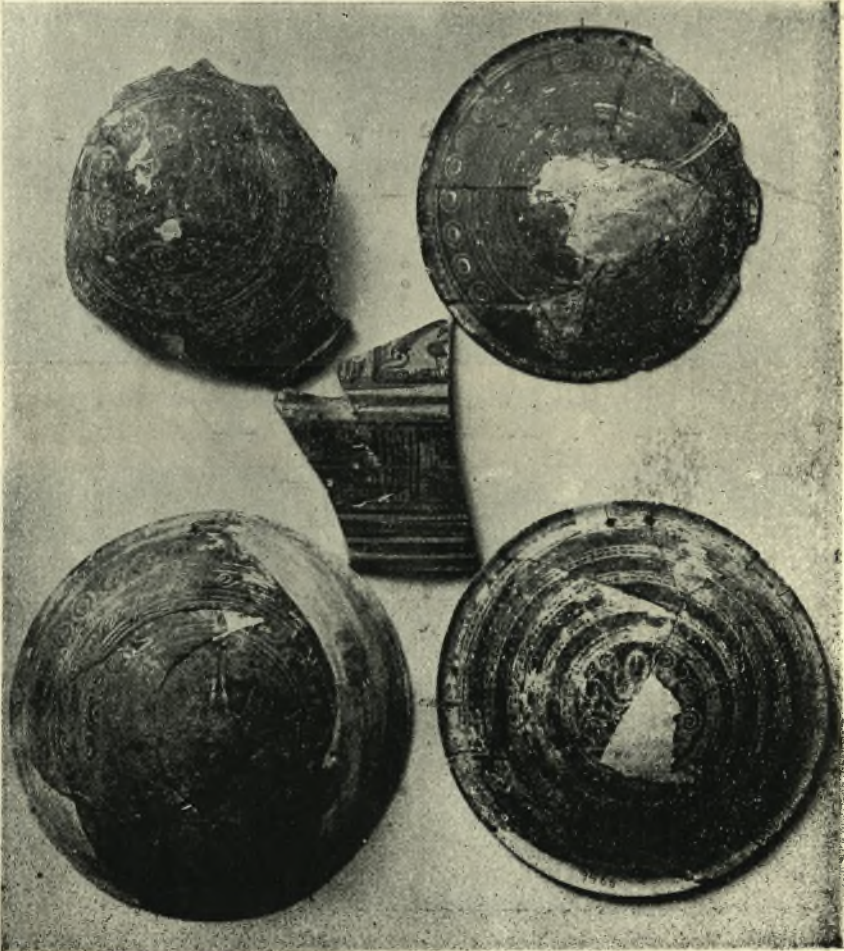


1. Τὸ ἀνασκαφέν τμήμα τοῦ θαλάμου καὶ ἡ εἴσοδος τοῦ τάφου.



2. Οἱ ἐντὸς τοῦ θαλάμου ὀγκόλιθοι καὶ ὁ ἐπὶ τῆς ἐπιφανείας τοῦ ἔδαφους.





Πώματα καλπῶν καὶ τεμάχιον μετὰ παραστάσεων πολύποδος



Τεμάχιον κάλπης μετὰ παραστάσεων πολύποδος.





Τεμάχια γεωμετρικῶν ἀγγείων.



Ἐπί δύο ὀστράκων προερχομένων ἐκ πολυχρωμικῶν καλπῶν, ἀποτελουσῶν πάντως μειονότητα, ὡς φαίνεται, καὶ μεταξὺ τοῦ ἀρχικοῦ περιεχομένου τοῦ τάφου, ἀπαντᾷ κόσμησις ἐρυθρὰ, μὲ μέλαν πλαίσισιον, ἐπὶ λευκοῦ ἐπιχρίσματος, εἰς τὴν μίαν περιπτώσιν «κρίνων», εἰς δὲ τὴν ἑτέραν καθέτων γραμμῶν.

Χαρακτηριστικὸν εἶναι τὸ πῶμα μετὰ λαβῆς εἰς σχῆμα κεφαλῆς ζῶον καὶ τὰ ἀγγείδια, ἅτινα ἀπετέλουν λαβὰς καλυμμάτων, ὡς καὶ τινα σχεδὸν πλήρη κρατηρίδια τοῦ γνωστοῦ πρωτογεωμετρικοῦ τύπου καὶ ἄλλα εἰς τεμάχια.

Ἐνδιαφέρουσα ὑπῆρξεν ἡ ἐντὸς τοῦ θαλάμου ἀνακάλυψις ὄχι μόνον τεμαχίων χονδροῦ μεγάλου πίθου, ἀλλὰ καὶ ἄλλων σαφῶς ἀνηκόντων εἰς πηλίνην σαρκοφάγον ἢ κιβώτιον. Πιθανῶς εὗρισκόμεθα πρὸ μιᾶς ἀκόμη περιπτώσεως ἐπαναχρησιμοποίησεως μινωικοῦ τάφου, εἰς τὸν ὁποῖον ἀνῆκεν ἡ σαρκοφάγος, κατὰ τοὺς πρωτογεωμετρικοὺς χρόνους καὶ ἐντεῦθεν, ἢ περὶ μιᾶς ἀρχικῆς ὑπομινωικῆς ταφῆς ἐντὸς λάρνακος<sup>58</sup>. Ὁ ἀνασκαφεὶς τὸν Φεβρουάριον τοῦ 1940 τάφος τοῦ Τεκῆ ἀπεδείχθη ὁμοίως ὡς ἀναγόμενος εἰς τὴν μινωικὴν ἐποχὴν, ἀφοῦ ἀπέδωσε τεμάχια λαρνάκων καὶ ζευγὸς κεράτων<sup>59</sup>. Ἀλλὰ καὶ ἡ χρῆσις λαρνάκων ἢ οἰκιακῶν πηλίνων κιβωτίων ὡς τροφοδῶν ἀγγείων κατὰ τοὺς μεταβατικούς χρόνους δὲν πρέπει νὰ θεωρηθῇ ἀπίθανος. Πάντα τὰ ἀνευρεθέντα ὄστᾶ ἔφερον ἴχνη καύσεως. Πάντως ἡ διαμόρφωσις τῆς εἰσόδου δὲν δύναται νὰ εἶναι παλαιότερα τῆς πρωτογεωμετρικῆς περιόδου. Χαλκᾶ τινα τεμάχια καὶ ἓν ξίφος σιδηρῶν εἰς κακὴν κατάστασιν ὡς καὶ σιδηρὰ πόρπη ἀνευρέθησαν ἐπίσης.

Ἀνώτατον ὄριον χρονολογικῶς ἀποτελοῦν (ἀφοῦ περὶ τῆς λάρνακος δὲν δυνάμεθα νὰ μορφώσωμεν σαφῆ γνώμην) τὰ πρωτογεωμετρικὰ κρατηρίδια καὶ ὁ ψευδόστομος ἀμφορεὺς<sup>60</sup>, ὡς καὶ τὸ σιδηρῶν ξίφος καὶ ἡ πόρπη, τῆς παρουσίας ὅπλων ἀποτελούσης ἔνδειξιν προιμότητος. Κατώτατον ὄριον παρέχει ἡ ἀραιὰ ἐμφάνισις πολυχρῶμων καλπῶν καὶ ἡ ἀπουσία πρωτοκορινθιακῆς κεραμεικῆς. Πιστεύω ὅτι αἱ ἔνδειξεις αὗται ἄγουν εἰς χρόνους μεταξὺ τῶν ἀρχῶν τοῦ 9ου αἰῶνος καὶ τοῦ δευτέρου ἡμίσεος τοῦ 8ου.

<sup>58</sup>) Μινωικὸς καὶ κατὰ τὴν γεωμετρικὴν ἐποχὴν ἐπαναχρησιμοποιηθέντας θεωρεῖ τοὺς τάφους τῆς Κνωσοῦ παρὰ τὴν Ζαφῆρ Παπούραν ὁ P a y n e, ἔνθ' ἄνωτ., 225.

<sup>59</sup>) D u n b a b i n, ἔνθ' ἄνωτ., σ. 84. Περὶ τοῦ ὅτι οἱ πλείστοι πρωτογεωμετρικοὶ λαξευτοὶ θαλαμῶτοι τάφοι ἀνάγονται εἰς τὴν ΥΜΙΙΙ βλ. P e n d l. σ. 308. Ἐπίσης πρβλ. E v a n s, Prehist. Tombs of Knossos, σ. 184.

<sup>60</sup>) Τὸ φέρον τὴν ὀπὴν τεμάχιον, καίτοι καλῆς τεχνικῆς, πρέπει ἴσως νὰ

Πιστεύω ὅτι δυνάμεθα τώρα, κατόπιν τῆς ἐμφανίσεως τοῦ πολυπόδου ἐπὶ τῆς γεωμετρικῆς κεραμεικῆς τῆς Κρήτης, νὰ ὑποστηρίξωμεν τὴν μυκηναϊκὴν καταγωγὴν καὶ τῶν λοιπῶν θεμάτων, ἅτινα ἀψηχόλησαν ἡμᾶς ἐνταῦθα<sup>61</sup>, καὶ νὰ πεισθῶμεν ὀριστικῶς ὅτι ἡ πρωτοελληνικὴ τέχνη τῆς Κρήτης δὲν «μυκηναΐζει διότι ἀνατολίζει»<sup>62</sup>, ἀλλ' ὅτι ὄντως μυκηναΐζει. Τινὰ τῶν θεμάτων τούτων ἠντλήθησαν ἐκ τῶν λειψάνων τοῦ μινωικοῦ κόσμου, ἄλλα ὅμως ἐπεβίωσαν διὰ συνεχοῦς ἀναπαραγωγῆς: εἰς τὴν τελευταίαν περίπτωσιν ὀφείλει τις βεβαίως νὰ ἀνεύρῃ τοὺς συνδετικούς κρίκους. Αἱ ὡς ἐκ θαύματος «ἀναβιώσεις», ὀφειλόμεναι δῆθεν εἰς ὀρισμένην ψυχολογικὴν διάθεσιν τῶν κατοίκων τῆς γῆσου, ἐμμένουσαν ἐν λανθανούσῃ καταστάσει ἀπὸ τῶν μινωικῶν μέχρι τῶν ἑλληνικῶν χρόνων, δὲν εἶναι πιστευταί<sup>63</sup>.

Νομίζω ὅτι ἀκόμη καὶ εἰς τὴν περίπτωσιν, κατὰ τὴν ὁποίαν θὰ ἠρνεῖτο τις ὅτι ὁ πρωτογεωμετρισμὸς ἀποτελεῖ ἀπλῶς ἐν τῶν ὑπομυκηναϊκῶν ἐργαστηρίων, παράγον πτωχὴν διακόσμησην δι' ἐπιλογῆς ὀρισμένων μυκηναϊκῶν θεμάτων, ὅτι ἀποτελεῖ ρ υ θ μ ὄ ν κ α ἰ ὄ χ ι π ε ρ ῖ ο δ ο ν<sup>64</sup> καὶ θὰ ἐπέμενε νὰ θεωρῇ τὴν πρωτογεωμετρικὴν τέχνην ὡς ἀντιπροσωπεύουσαν ὀρισμένην περίοδον, σαφῶς ἀποχωρίζουσαν τὴν γεωμετρικὴν ἀπὸ τῆς ὑπομυκηναϊκῆς, καὶ τότε ἀκόμη, λέγω, θὰ ἠδύναντο νὰ ἀνευρεθῶν διὰ μέσου καὶ τῆς περιόδου ταύτης οἱ κρίκοι οἱ ἐρμηνεύοντες πλεῖστα φαινόμενα ἐπιβιώσεως<sup>65</sup>. Ὁ ὅρος «πρωτογεωμετρικός», ὡς τὸν ἀντιλαμβανόμεθα συνήθως, ἀποτελεῖ συμβατικὸν σχῆμα ταχέως διασπώμενον μόλις ἕξετάσῃ τις ἐκ τοῦ πλησίον τὰ ἀντικείμενα. Εἶδομεν τὴν ἐπὶ πρωτογεωμετρικῆς κεραμεικῆς ἐμφάνισιν τοῦ πλοχοῦ καὶ τοῦ τετραφύλλου, ἡ δὲ καταπληκτικότερα ἐπιβιώσις μυκηναϊκῶν θεμάτων ἐπὶ τῆς κεραμεικῆς ταύτης εἶναι ἐν βουκράνιον, ἀπαντῶν ἐπὶ ἀγγείου τῆς γνωστῆς ομάδος τῆς Συλλογῆς Γιαμαλάκη.

ἀποδοθῆ εἰς πρωτογεωμετρικούς χρόνους, ἀφοῦ τὰ γεωμετρικά δείγματα τοῦ εἶδους τούτου ἀμφισβητοῦνται ἀκόμη. Περὶ ἐνὸς δείγματος ἐκ Λασιθίου, βλ. παρὰ P e n d l e b u r g y, ἐνθ' ἄνωτ. σ. 319.

<sup>61</sup>) Εἰς ταῦτα πρέπει νὰ προστεθῆ ὁ φυλλωτὸς ρόδαξ, ἡ σειρὰ δισκίων, αἱ ἐπάλληλοι σειραὶ τεθλασμένων κ.ἄ.

<sup>62</sup>) D e m a r g n e, La Crète dédalique, σ. 179· πρβλ. καὶ σ. 241.

<sup>63</sup>) Οὕτω π.χ. πιστεύει ἡ H a r t l e y, Early greek vases from Crete, B.S.A. XXXI, σ. 60: εἰς «resurrection of minoan taste», προκειμένου περὶ τῆς κνωσιακῆς πολυχρωμίας.

<sup>64</sup>) D e s b o r o u g h, B.S.A. XLIII, σ. 261.

<sup>65</sup>) Ὁ P e n d l e b u r g y, ἐνθ' ἄνωτ. σ. 308, φαίνεται θεωρῶν πρωτογεωμετρικὴν καὶ ὑπομυκηναϊκὴν ὡς φάσεις τῆς αὐτῆς περιόδου. Ὅτι ὁ πρω-

Πλεῖστοι, ἐν οἷς καὶ ὁ Payne<sup>66</sup>, ἀνοῦνται τοὺς δεσμοὺς τῆς γεωμετρικῆς πολυχρωμίας τῆς Κρήτης πρὸς τὴν μινωικὴν, λόγῳ τῆς ἀπουσίας τοῦ λευκοῦ ἀπὸ τῶν πρωτογεωμετρικῶν. Ἄλλ' εἶναι ἄραγε τοῦτο τοῦλάχιστον βέβαιον; Εἰς προιμώτατα, ἀδημοσίευστα καλύμματα τῶν τάφων τῆς Φορτέτσας, καὶ εἰς τὸ ὑπ' ἀριθ. 330 κάλυμμα τῆς Συλλογῆς Γιαμαλάκη, πρωτογεωμετρικῆς ἐμφανίσεως καὶ τεχνικῆς, ἀπαντοῦν λευκὰ πτηνά. Χρῆσις λευκοῦ ἀπαντᾷ εἰς ἀγγεῖδιον τῆς μνημονευθείσης ὁμάδος τῆς Συλλογῆς<sup>67</sup>. Τὸ νὰ εἴπωμεν εὐθὺς ὡς ἀναγνωρισθοῦν ἐπὶ πρωτογεωμετρικῶν εἰρημάτων στοιχεῖα ὡς τὰ ἀνωτέρω, ἀσυμβίβαστα πρὸς τὸ ἀπρητισμένον «σχῆμα», ὅτι τὰ εἰρημάτα ταῦτα δὲν εἶναι γνησίως πρωτογεωμετρικά, ἀναγνωρίζοντες συγχρόνως ὅτι κατὰ τὰ λοιπὰ εἶναι τελείως πρωτογεωμετρικά, δὲν εἶναι εὐθύ. Ἄπ' ἐναντίας ὀφείλομεν νὰ εὐρύνωμεν τὸ σχῆμα, ἀφοῦ καὶ ἡ ὅλη ἐξέλιξις τῆς πρωτοελληνικῆς τέχνης ἐν Κρήτῃ ἀπαιτεῖ τὴν εὐρυσιν ταύτην.

Εἰδικῶς ὡς πρὸς τὴν πολυχρωμίαν, εἶναι προφανὲς πόσον δυσχεραίνεται ὄχι μόνον ἡ λύσις, ἀλλὰ καὶ αὐτὴ ἡ σύλληψις τοῦ προβλήματος, ἔνεκα ὀρισμένων τυπικῶν ἀπόψεων βαθύτατα ἐρριζωμένων καὶ εὐρύτατα διαδεδομένων: οὕτω τονίζεται ὑπὸ πάντων σχεδὸν ἡ καταπληκτικὴ ὁμοιότης μεταξὺ τοῦ παλαιοτάτου ἀνατολικοῦ συνδυασμοῦ τοῦ ἐρυθροῦ καὶ τοῦ μέλανος ἀφ' ἑνός, καὶ τῆς κρητικῆς πολυχρωμίας ἀφ' ἑτέρου, ἡ ὁποία μάλιστα ἐμφανίζεται δηθὲν ἐπὶ τῆς Κρήτης μόνον ἐν Κνωσῷ καὶ διὰ πεντήκοντα μόνον ἔτη. Ἄλλ' εἰς τὴν πραγματικότητα ἡ πολυχρωμία αὕτη εἶναι ἀρκούντως διάφορος, ἀφοῦ χρησιμοποιεῖ τὸ λευκὸν ἐπίχρῖσμα, — ἄγνωστον ἐν τῇ Ἀνατολῇ<sup>68</sup>, ἀλλ' ἀπαντῶν ἀντιθέτως ἐπὶ ΥΜ σαρκοφάγων — καὶ ἐπίσης τὸ κυανοῦν καὶ τὸ κίτρινον. Δὲν περιορίζεται δὲ αὕτη μόνον εἰς τὴν Κνωσόν, ἀλλ' εἶναι γνωστή, εἰς τοπικὴν παραλλαγὴν, καὶ ἐν τῇ ἀπομεμονωμένῃ περιοχῇ τῶν Ἀρκάδων, καὶ ἐν τῇ ἀνατολικῇ Κρήτῃ, τῆς ὁποίας

---

τογεωμετρισμὸς δὲν χωρίζεται διὰ τομῆς ἀπὸ τῆς μυκηναϊκῆς τέχνης, ἀλλ' ἀποτελεῖ «ἐκφυλιστικὴν συνέχειαν» αὐτῆς φρονεῖ καὶ ὁ Demargne, ἔνθ' ἄνωτ., σ. 176, 179' πρβλ. καὶ Desboughe, ἔνθ' ἄνωτ., σελ. 267-70. Ὁ Pendlebury, ἔνθ' ἄνωτ., σ. 311, ἐδέχθη τὴν μινωικὴν καταγωγὴν τῶν τριγώνων, ἄτινα διαιροῦνται ποικίλως εἰς τετραγωνίδια, καὶ τῶν ζατρικίων. Ὁμοίαν καταγωγὴν καὶ τῶν συγκεντρικῶν κύκλων καὶ ἡμικύκλων δεικνύει ὡς δυνατὴν ὁ Payne, ἔνθ' ἄνωτ., σ. 269.

<sup>66</sup>) Ἐνθ' ἄνωτ., σ. 275-6.

<sup>67</sup>) Τὴν ὁμάδα, περιλαμβάνουσαν καὶ λίαν ἐνδιαφέρον πῆλινον ὁμοίωμα ναίσκου, θέλω δημοσιεῖσαι προσεχῶς, ὡς μέρος γενικώτερου προγράμματος δημοσιεύσεως τῶν ἀγγείων τῆς σπουδαιότητος ταύτης Συλλογῆς, τὴν ὁποίαν εἶχε τὴν εὐγενῆ καλωσύνην νὰ μοι ἀναθέσῃ ὁ ἱατρός κ. Γιαμαλάκης.

<sup>68</sup>) Πρβλ. Demargne, ἔνθ' ἄνωτ., σ. 185.



μάλιστα προνόμιον εἶχε θεωρήσει τὴν χοῆσιν τοῦ λευκοῦ ὁ Droop<sup>69</sup>, ἥτις καλύπτει ἐντὸς τῶν ὁρίων τῶν προελληνικῶν χρόνων διάστημα πολὺ μεγαλύτερον τῶν πενήκοντα ἐτῶν, ἀφοῦ εἶναι καὶ πρωτογεωμετρική. Ἐξ ἄλλου ἐπάρχει καὶ διὰ τὴν Κύπρον τὸ πρόβλημα τῆς συνδέσεως τῆς γεωμετρικῆς πολυχρωμίας πρὸς τὴν παραδεδομένην τῆς μέσης χαλκῆς περιόδου<sup>70</sup>.

Ἄλλὰ καὶ ὡς πρὸς τὸ βεβαιότερον ἐκ τῶν παραδειγμάτων τῆς ἀπὸ τῆς Κύπρου ἐξαρτήσεως, ἦτοι τὸ τῶν τεφροδόχων καλπῶν τοῦ γνωστοῦ τύπου, πῶς δύναται τις νὰ ἀγνοήσῃ τὰς δύο μυκηναϊκὰς τριποδικὰς κάλπας τοῦ Μουσείου Ἡρακλείου ἐξ Ἀγίας Τριάδος μὲ τὸν συνδυασμὸν τῶν ὀριζοντίων καὶ καθέτων λαβῶν, ὅστις ἀπαντᾷ καὶ ἐπὶ ΥΜΠΙ πίθου ἐκ Βαθυπέτρου καὶ ἐπι ἀνωτέρω ἐπὶ ΜΜΙβ τριποδικοῦ κυλινδρικοῦ ἀγγείου ἐκ νεωστὶ ἀνασκαφέντος τάφου ἐπὶ τοῦ λόφου τοῦ Προφήτου Ἡλία τῆς Κνωσοῦ; Μόνον λοιπὸν ὁ ταινιοειδῆς πους δύναται νὰ θεωρηθῇ σχεδὸν βεβαίως, ὡς δάνειον, προσαρμωσθὲν ἐπὶ τύπου παλαιότερου οἰκείου ἐν Κρήτῃ.

Ἐχει ἄλλως τελείως ἀποσαφηνισθῆ τὸ ζήτημα τῶν διαφόρων κρητικῶν ἐργαστηρίων τῆς περιόδου; Ποῖος δύναται νὰ εἴπῃ τίνας ἐκπλήξεις μᾶς ἐπιφυλάσσει ἢ τόσον ὀλίγον γνωστῆ δυτικῆ Κρήτῃ καὶ ἢ ἐτεοκρητικῆ ἀνατολικῆ; Ἄν δυνάμεθα νὰ παραδεχθῶμεν, ὅτι ἡ δυτικῆ Κρήτῃ παρέμεινεν ἐπὶ μακρὸν ἄνευ σημασίας διὰ τὸν μινωικὸν πολιτισμὸν, τοῦτο δυσκόλως εἶναι πιστευτὸν προκειμένου περὶ τῶν πρωτοελληνικῶν χρόνων. Ἡ συλλογὴ Γιαμαλάκη περιλαμβάνει δύο κυλινδρικὰς τεφροδόχους κάλπας ἐξ Ἀδελῆ Ρεθύμνης, αἱ ὁποῖαι εἰς

<sup>69</sup>) B.S.A., XII, σ. 26.

<sup>70</sup>) De m a r g n e, ἐνθ' ἀνωτ. σ. 178, ἐνθα ἐπικαλεῖται πρὸς λύσιν τοῦ ζητήματος τὸν συντηρητισμὸν τῶν Κυπρίων, ὡς ἄλλοι ἐπικαλοῦνται προκειμένου περὶ τῆς κνωσιακῆς πολυχρωμίας, τὸν συντηρητισμὸν τῶν Κρητῶν. Διὰ τὴν ὑπομυκηναϊκὴν καὶ πρωτογεωμετρικὴν τέχνην τῆς Κύπρου, ἀκολουθοῦσης περίπου τοῦ νόμου τῆς κυρίως Ἑλλάδος, βλ. G j e r s t a d, Studies on prehistoric Cyprus, σ. 226-228. Ὁ κ. Ν. Π λ ά τ ω ν υποθέτει, ὡς μοι εἶπεν, ὅτι ἡ πολυχρωμία ἐπέζησε μετὰ τινων μινωικῶν θεμάτων μέχρι τῆς γεωμετρικῆς ἐποχῆς διὰ τῆς ὑφαντουργίας. Πράγματι, πολυχρωμικαὶ τινες κάλπαι τῆς Κνωσοῦ καὶ διὰ τῶν χρωματικῶν συνδυασμῶν καὶ διὰ τῶν θεμάτων, παρέχουν τὴν ἐντύπωσιν ὑφαντοῦ καὶ γωνιώδη τινὰ θέματα δύναται ὄντως νὰ εἶναι ὑφαντικά. Ἐν τούτοις δὲν παρέχεται οὔτω ἐρμηνεία τῆς ἐπιβιώσεως τῆς τ ε χ ν ι κ ῆ ς τῆς πολυχρωμίας, ἢ ὁποῖα τεχνικῆ, ὅσον ἀφορᾷ τὰ ἀγγεῖα εἶναι βεβαίως τελείως διάφορος τῆς τῶν ὑφαντῶν. Ἐξ ἄλλου, τὰ προελληνικὰ θέματα, καμπυλόγραμμα ὡς ἐπὶ τὸ πλεῖστον, δὲν ἦσαν κατάλληλα διὰ τὴν ὑφαντικὴν.

οὐδεμίαν τῶν γνωστῶν κατηγοριῶν ἀνήκουν, παρέχουν δὲ ἰσχυρῶς μυκηναϊκὴν ἐντύπωσιν. Τοιαῦτα ἀγγεῖα εὐρίσκονται καὶ μεταξύ τῆς ἀρχαιολογικῆς συλλογῆς Ρεθύμνης. Εἰς ἐργαστήρια ὡς τὸ παραγαγόν αὐτὰ ἦτο δυνατὴ ἡ ἐμμονὴ παλαιῶν τρόπων διακοσμήσεως καὶ τεχνικῆς.

Ἡ σχηματικὴ ἀποψις τῆς ἐπὶ ἓν διάστημα ἀπολύτου ἐν Κρήτη κυριαρχίας τοῦ πρωτογεωμετρικοῦ ρυθμοῦ, μὲ τὸ στενότερον περιοχόμενον, τὸ ὁποῖον δίδεται εἰς τὸν ὄρον, καὶ τῆς μετὰ ταῦτα ἐξ Ἄνατολῶν ἐπανόδου παντὸς θέματος μὴ πρωτογεωμετρικοῦ κατὰ τὴν ἀποψιν ταύτην, ἐπάγεται κατὰ βάθος τὸν παράλογον ἰσχυρισμὸν, ὅτι ὁ μινωικὸς πληθυσμὸς ἐξεκένωσε πανοικεῖ τὴν Κρήτην, μεταφερθεὶς μετὰ τῆς τέχνης του, τῶν ἐργαστηρίων καὶ τῶν παραδόσεων του εἰς τὴν Ἀνατολήν, ἐκδιωρισθεὶς οὕτω τῆς νήσου ἐντὸς μιᾶς ἡμέρας μὲ τὴν αὐτὴν εὐκολίαν, μὲ τὴν ὁμοίαν δημιουργεῖται ἐν ἱστορικῶν σχήμα. Ἐν τούτοις τὰ πάντα πείθουν περὶ τοῦ ἀντιθέτου, ἦτοι περὶ τῆς βαθμιαίας ἀφομοιώσεως καὶ μεξίσεως:

*ἄλλη δ' ἄλλων γλῶσσα, μεμιγμένη· ἐν μὲν Ἀχαιοί,  
ἐν δ' Ἐτεόκρητες μεγαλήτορες, ἐν δὲ Κύδωνες  
Λαοιῖες τε τριχάϊκες δῖοι τε Πελασγοί<sup>71</sup>.*

Οἱ παλαιότετοι δὲ οὗτοι κάτοικοι τῆς Κρήτης διατηροῦνται μετὰ τῆς γλώσσης τῶν κατέπειν σειρᾶς ὀλοκλήρων αἰώνων ἐν Πραισιῶ. Διατί λοιπὸν θὰ ἔπρεπε νὰ ἀρνηθῶμεν ὅτι τοιαύτη μεξίς ἐγένετο καὶ ἐπὶ τοῦ πεδίου τῆς τέχνης, καὶ ὅτι τὸ παλαιὸν φυλετικὸν στοιχεῖον διὰ τῶν οὐχὶ τελείως ἐξαφανισθέντων ἐργαστηρίων του συνέβαλεν εἰς τὴν νέαν καλλιτεχνικὴν παραγωγὴν τῆς νήσου, ὡς συνέβαλεν εἰς τὴν δημιουργίαν τοῦ νέου αὐτῆς πληθυσμοῦ<sup>72</sup>; Ἄν τὸ μινωικὸν κιονόκρανον ἐπιβιοῖ εἰς τὸ δωρικόν, ἂν οἰκοδομοῦνται κατὰ τὴν ἀρχαϊκὴν περίοδον ναοί, ὡς τοῦ Ποιναῖ, μὲ ἀναμφισβητήτως μινωικὰς ἐμπνεύσεις, ἂν αὐτὸς ὁ δαιδαλικὸς τύπος ἐν τῇ γλυπτικῇ ἀνάγεται ὄντως εἰς τὰ μεγάλῃς κλίμακος ἔργα τῆς τελευταίας μινωικῆς φάσεως, διατὶ ἄραγε νὰ ἀποτελῇ ἐξαιρέσιν ἢ κεραμεικῇ<sup>73</sup>;

<sup>71</sup>) Ὀδύσ. τ, 175-7.

<sup>72</sup>) Τοῦτο βεβαίως δὲν σημαίνει ὅτι δύναται νὰ γίνῃ λόγος περὶ ἀπολύτου φυλετικῆς κατανομῆς τῶν τρόπων διακοσμήσεως καὶ τεχνικῆς κατὰ τὴν γεωμετρικὴν περίοδον. Οἱ μινωικοὶ τρόποι, ἐπιζήσαντες διὰ μέσου τῶν πολεμικῶν χρόνων εἰς ὠρισμένα ἑτεοκρητικὰ ἐργαστήρια, ἦτο δυνατόν νὰ γίνονιν δεκτοὶ κατὰ τὴν εἰρηνικὴν περίοδον καὶ ὑπὸ τοῦ δωρικοῦ στοιχείου. Ἐξ ἄλλου πιστεύω ὅτι εἰς μεγάλα κέντρα, ὡς ἡ Κνωσός, τὰ δύο στοιχεῖα εἶχον κατὰ τὴν περίοδον ταύτην ἀφομοιωθῆ.

<sup>73</sup>) Βλ. λαμπράν ἐκθεσιν τοῦ ὅλου προβλήματος τῶν μινωικῶν ἐπιβιώσεων παρὰ Doro L e n i, «Κρητ. Χρον.» Δ', I, σ. 180 κ.έξ.

Δὲν εἶναι ἀσφαλῶς τυχαία ἡ ἐμφάνισις ἐργαστηρίων ἐμπνεομένων ἐκ τῆς μυκηναϊκῆς τέχνης εἰς τὴν Κνωσόν, παλαιὰν ἡγήτιδα τῶν κατευθύνσεων τῆς τέχνης τῆς νήσου. Ὁ Pendlebury<sup>74</sup> ὁμιλεῖ περὶ τῆς ἐξαιρέτου θέσεως τῆς Κνωσοῦ, ἥτις μόνη ἐκ τῶν πόλεων, μετὰ τῆς Ἀμνισοῦ, ἐπέζησε τῶν σκοτεινῶν χρόνων. Περὶ τῆς ΥΜΠΙ ἀκμῆς τῆς πόλεως, τοῦτ' ἔστι καὶ μετὰ τὴν καταστροφὴν τοῦ ἀνακτόρου, παρέχουν σαφῆ μαρτυρίαν οἱ τάφοι τῆς Ζαφῆρ Παπόφρας.

Ὁδδεμία μεταβολὴ ἐν τῇ ἱστορίᾳ εἶναι ἀπότομος. Δι' ἀναλόγου ἐξελίξεως παρήχθη ὁ μεσαιωνικὸς πολιτισμὸς τῆς Εὐρώπης κατὰ τὸ πλεῖστον ἐδραζόμενος ἐπὶ τῶν ἑλληγορωμαϊκῶν παραδόσεων, μετὰ τὸν καταποντισμὸν τοῦ δυτικοῦ ρωμαϊκοῦ κράτους εἰς τὸν χεῖμαρον τῶν βαρβαρικῶν ἐγκαταστάσεων. Δὲν ἀπέχει ἴσως πολὺ ἡ ἡμέρα, κατὰ τὴν ὁποίαν θὰ ἀποδειχθῆ μέχρι ποίου σημείου ὀφείλεται ἡ θαυμασία ἀνθῆσις τῆς ἀρχαϊκῆς ἐποχῆς εἰς τὸ βαθυτάτα ἐμπεποτισμένον διὰ πολιτισμοῦ ἔδαφος τῆς νήσου τοῦ Μίνωος<sup>75</sup>.

#### ΣΤΥΛΙΑΝΟΣ ΑΛΕΞΙΟΥ

Ἐπιμελητὴς τοῦ Μουσείου Ἡρακλείου

<sup>74</sup>) Ἐνθ' ἀνωτ., σ. 305.

<sup>75</sup>) Ἐδχαριστῶ θερμῶς τὸν κ. Sinclair Hood, ὑποδιευθυντὴν τῆς ἐν Ἀθήναις Ἀγγλικῆς Ἀρχαιολογικῆς Σχολῆς, διότι εἶχε τὴν καλωσύνην νὰ ρίψῃ χάριν ἐμοῦ ἐν βλέμμα ἐπὶ τῆς μελέτης τοῦ G j e r s t a d, *Decorated metal bowls from Cyprus*, «Opusc. Archaeol.» IV, 1946, διὰ μίαν τεχὸν ἐπ' αὐτῶν ἐπιβίωσιν τοῦ περὶ οὗ ὁ λόγος θέματος.