

## ΥΣΤΕΡΟΜΙΝΩΙΚΟΣ ΤΑΦΟΣ ΠΑΧΥΑΜΜΟΥ

### Α') ΑΝΑΣΚΑΦΗ - ΤΑΦΙΚΑ ΕΘΙΜΑ

Τὸν Φεβρουάριον 1951 ἐρευνῶν εἰς τὴν ἀνατολικὴν Κρήτην μετὰ τὴν ἀνασκαφὴν τοῦ πρωτογεωμετρικοῦ ἱεροῦ τοῦ Καβουσίου<sup>1</sup> ἀνέσκαψα ὑστερομινωικὸν τάφον ἔξω τοῦ χωρίου Παχυάμμος Ἰφραπέτρας, εἰς τὴν κλιτὸν χαμηλοῦ ὑψώματος καλουμένου Ἀλατσομοῦρι, εἰς ἀπόστασιν ὀλίγων βημάτων ἀπὸ τὴν ἔπαυλιν τοῦ Ριχάρδου Seager. Ὁ ἀνασκαφεὶς τάφος ἀσφαλῶς ἀνήκει εἰς τὴν νεκρόπολιν, τῆς ὁποίας ἄλλοι τάφοι εὐρέθησαν τυχαίως ἢ μὲ ἀνασκαφὰς τῆς Boyd κατὰ τὰς ἀρχὰς τοῦ αἰῶνος μας<sup>2</sup>.

Ὁ τάφος ἦτο λαξευμένος εἰς τὸν μαλακὸν βράχον (κούσκουραν), καὶ ἀπετελεῖτο ἀπὸ θάλαμον περίπου ἑλλειψοειδῆ, τοῦ ὁποίου ἡ ὄροφῆ εἶχε καταπέσει, καὶ μακρὸν δρόμον πρὸς ἀνατολάς. Οἱ λίθοι, μὲ τοὺς ὁποίους ἀρχικῶς ἐκλείετο ἡ εἴσοδος τοῦ θαλάμου, εἶχον ἀφαιρεθῆ ὑπὸ τοῦ ἰδιοκτῆτου γεωροῦ Νικολίου Σαριδάκη, ὁ ὁποῖος τὸ 1928 διετάρταξε τὸ παρὰ τὴν εἴσοδον τμήμα τοῦ θαλάμου καὶ εὗρε τέσσαρα ἀγγεῖα<sup>3</sup>. Εὐτυχῶς ὁ μυχὸς τοῦ θαλάμου εὐρέθη τελείως ἀδιατάρακτος.

Ἐφοῦ ἐξεκενώθη ὁ θάλαμος ἀπὸ ἓν στρώμα ἀπορριμμάτων καὶ ἄλλο στρώμα καθαρῶ βράχου, τὸ ὁποῖον εἶχε σχηματισθῆ μὲ τὴν κατάρρευσιν τῆς ὄροφῆς, ἐφθάσαμεν τὸ δάπεδον εἰς βάθος 2.50 μ. περίπου ἀπὸ τὴν σημερινὴν ἐπιφάνειαν τοῦ ἔδαφους. Μετὰ τὴν συμπλήρωσιν τοῦ καθαρισμοῦ, τὸ ἐσωτερικὸν τοῦ θαλάμου παρείχε τὴν ἑξῆς εἰκόνα, (εἶκ. 1). Κυκλικῶς πλησίον τῶν τοιχωμάτων εὐρίσκοντο τρεῖς λουτηροειδεῖς λάρνακες. Αἱ λάρνακες Α καὶ Γ ἦσαν τοποθετημέναι παραλλήλως, ἡ μὲν πρώτη κατὰ μῆκος τῆς βορείας, ἡ δὲ Γ κατὰ μῆκος τῆς νοτίας πλευρᾶς τοῦ θαλάμου. Ἡ λάρναξ Β ἦτο τοποθετημένη παρὰ τὴν δυτικὴν πλευρὰν τοῦ θαλάμου καθέτως πρὸς τὰς δύο ἄλλας.

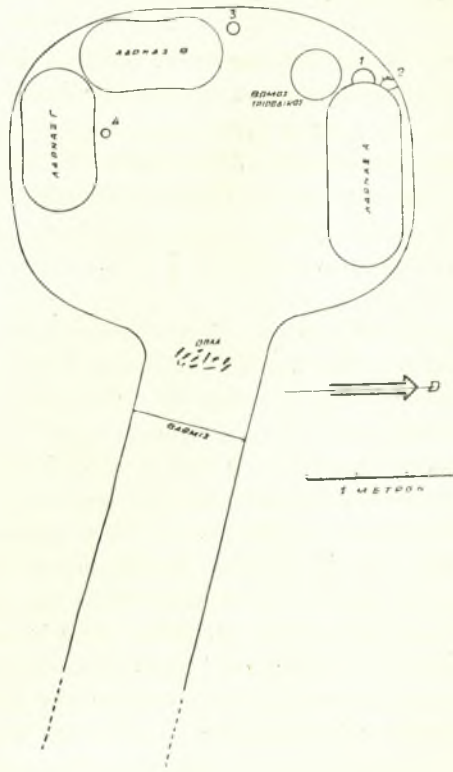
<sup>1</sup>) Τὰ ἀποτελέσματα τῆς ἀνασκαφῆς αὐτῆς θὰ δημοσιευθοῦν προσεχῶς.

<sup>2</sup>) Gougnia, σελ. 46. Οἱ τάφοι ἀπέδωσαν λάρνακας καὶ κοινὴν ΥΜΙΙΒ κεραμεικὴν. Εἰς τὴν ἰδίαν περιοχὴν εὐρίσκονται καὶ οἱ τάφοι Ἀἰσᾶ Λαγκάδα, ἀνασκαφέντες ἐπίσης ἀπὸ τὴν Boyd καὶ χρονολογούμενοι κατ' αὐτὴν ὀλίγον πρὸ τῶν τάφων Ἀλατσομοῦρι, βλ. αὐτόθι. Μινωϊκὰ ὄστρακα παρητήρησεν εἰς τὸ Ἀλατσομοῦρι ὁ Seager, The cemetery of Pachyammos, σελ. 10.

<sup>3</sup>) Τὰ ἀγγεῖα αὐτὰ ἐφυλάσσοντο ἐντὸς τῆς ἐπαύλεως Seager μέχρι τῆς Γερμανοϊταλικῆς κατοχῆς, κατὰ τὴν διάρκειαν τῆς ὁποίας ἡ ἔπαυλις ἐχρησιμοποίηθη ὡς στρατῶν. Ἐκτοτε δὲν ἐπανευρέθησαν. Τὸ σχῆμα τῶν εἶναι ἄγνωστον.

Ἡ βορεία πλευρὰ τῆς Γ καὶ ἐν μέρει ἡ νοτία στενὴ πλευρὰ τῆς Β ἦσαν συντετριμμέναι.

Ὁ νεκρὸς τῆς λάρνακος Α εἶχε τοποθετηθῆ μετὰ τὴν κεφαλὴν πρὸς ἀνατολάς. (Ἦσαν σαφῆ τὰ ὀστέα τῶν μηρῶν εἰς τὸ δυτικὸν μέρος τῆς λάρνακος). Ἡ λάρναξ Β ἦτο κενή, καὶ ἡ Γ περιεῖχε ὀστέα τελείως διαλελυμένα.



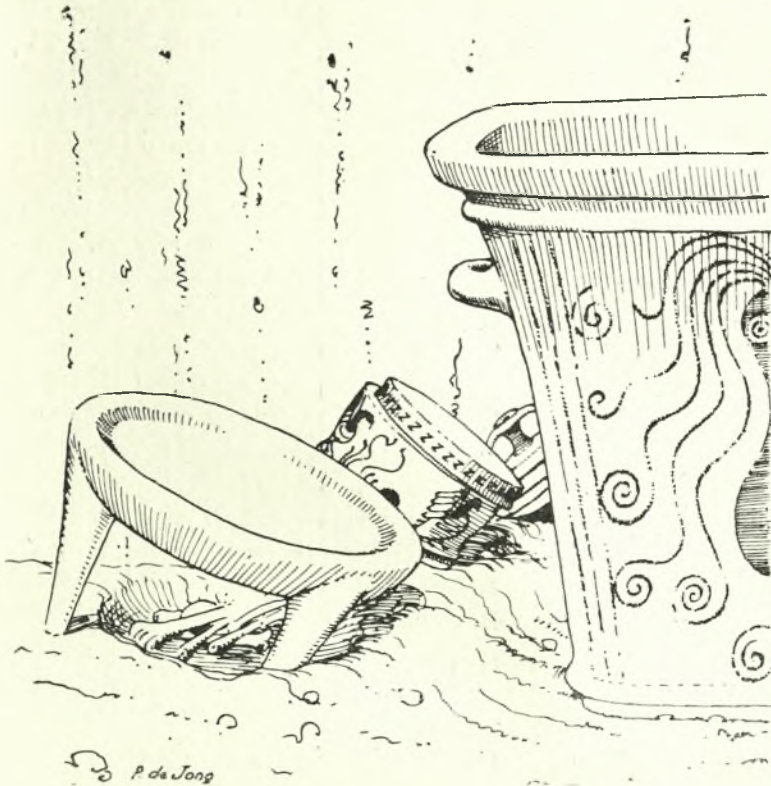
Εἰκ. 1. — Κάτοψις τοῦ τάφου Παχυάμμου.

σοῦς δακτυλίου. Ἀνάμικτα μετὰ τὰ κοσμήματα ἦσαν μικρὰ τεμάχια ὀστέων.

Ἴσως τὰ ὀστέα τοῦ ὀρυγματος προήρχοντο ἀπὸ τὴν λάρνακα Β, ἡ ὁποία, πιθανῶς ἐπ' εὐκαιρίᾳ μιᾶς νέας ταφῆς, ἐξεκένωθη προετοιμασθεῖσα οὕτω διὰ νέαν χρῆσιν, ἡ ὁποία ὅμως δὲν ἐπραγματοποιήθη<sup>4</sup>.

<sup>4</sup>) Κενὴ λάρναξ καὶ κρανία εἰς ὄρυγμα εἰς ἄλλον τάφον τοῦ Ἀλατσομουρίου, Gournia, σελ. 46. Δι' ὄρυγματα μετὰ ὀστέα εἰς τάφους μυκηναϊκῶν χρόνων βλ. καὶ Nilsson, Min. Myc. Rel., 1950, σελ. 590 ἐξ. 11β. Wace, Ch. Tombs at Mycenae, 1932, σελ. 144: the bones of the first tenant with so-

Τὰ κοσμήματα, μὲ τὰ ὅποια εἶχε ταφῆ ὁ νεκρός, ἐτοποθετήθησαν εἰς τὴν πυξίδα ἀνάμικτα μὲ ὀστάρια καὶ ἀπετέθησαν πλησίον τοῦ ὀρύγματος. Ἐνωθεν αὐτοῦ ἐστήθη ὁ τριποδικὸς βωμὸς, ἐπὶ τοῦ ὁποίου ἐγένεν ὠρισμένη προσφορά καρπῶν ἢ γοῆ. (Ὁ βωμὸς δὲν ἔφερεν ἵχνη πυρᾶς).



Εἰκ. 5. — Ὀρυγμα, βωμὸς καὶ πυξίς παρὰ τὴν λάρνακα Α.

Ὅμοιοι τριποδικοὶ βωμοὶ ἔχουν εὑρεθῆ καὶ εἰς ἄλλους τάφους, ὅπως εἰς Γοῦρες<sup>5)</sup>, εἰς Ζαφὲρ Παπούσαν<sup>6)</sup>, πλησίον τῆς εἰσόδου τοῦ Βασιλικοῦ Τάφου τῶν Ἴσοπάτων<sup>7α)</sup> καὶ εἰς τάφον τῆς νεκροπόλεως Κατσαμπᾶ<sup>7)</sup>. Ἡ ἀποψις ὅτι πρόκειται ἀπλῶς περὶ «κινητῶν ἐστιῶν»,

me perhaps of his possessions would be collected and packed in a small pit...

<sup>5)</sup> Ἀρχαιολ. Δελτ., 1918, σελ. 77, εἰκ. 21.

<sup>6)</sup> Evans, Pr. T. Kn., σελ. 36, εἰκ. 33α, εἰκ. 34.

<sup>7α)</sup> Αὐτ., σελ. 143.

<sup>7)</sup> «Κρητικά Χρονικά», ΣΤ', σελ. 11.

ἐπὶ τῶν ὁποίων ἐτοποθετοῦντο ἀνθρακες πρὸς θέρμανσιν τῶν νεκρῶν<sup>9</sup> δὲν φαίνεται πιθανή. Οἱ ἀνθρακες, οἱ ὁποῖοι εὐρίσκονται κάποτε ἐπὶ τῶν βωμῶν, ἐχρησίμευον, φαίνεται, διὰ τὴν καῦσιν ἀρωματικῶν ὑλῶν πρὸς ἐξαγνισμόν τοῦ τάφου<sup>9</sup> ἢ διὰ τὴν ὀλοκαύτωσιν προσφορῶν. Ἡ περίπτωσίς μας κάμνει πιθανὸν ὅτι προσφοραὶ ἠδύναντο καὶ νὰ τοποθετηθοῦν ἀπλῶς ἐπὶ τοῦ βωμοῦ, ἂν ἦσαν π.χ. κισσοί, ὡς εἰς τὴν λάρνακα τῆς Ἀγίας Τριάδος, ἢ, ἂν ἦσαν ὑγρά, νὰ χυθοῦν ἐντὸς τοῦ περιχειλώματος. Ἡ τοποθέτησις τοῦ βωμοῦ ἀκριβῶς ἀνωθεν τοῦ ὄρυγματος, ὑποδεικνύει ἴσως ὅτι σκοπὸς τῆς πράξεως ἦτο ὁ ἐξευμενισμὸς τοῦ νεκροῦ. Ἀπετρέπετο οὕτω ἡ ἐξοδός του ἀπὸ τὸν τάφον ἢ λάκκον<sup>10</sup>.

Μεταξὺ τῆς λάρνακος Α καὶ τοῦ τοίχου, πλησίον τῆς πυξίδος τῶν κοσμημάτων, ἀνευρέθη ψευδόστομος ἀμφορεὺς (εἰκ. 1,2)· πλησίον τῆς λάρνακος Β ἀβαθὲς λίθινον ἀγγεῖον (εἰκ. 1,3), καὶ πλησίον τῆς Γ χάλκινος δίσκος (εἰκ. 1,4). Τὸ τελευταῖον ἀντικείμενον πιστεύω ὅτι εἶναι δίσκος ζυγοῦ, λόγῳ τοῦ ἐλαφρῶς θολωτοῦ σχήματος καὶ τῶν τεσσάρων ὀπῶν, τὰς ὁποίας φέρει σταυροειδῶς. Τοῦτο μᾶς ὀδηγεῖ εἰς τὰ «τάλαντα» τοῦ Διός, τὰ ὁποῖα καθώριζαν τὴν μοῖραν τῶν δημοικῶν ἡρώων, καὶ εἰς τὴν «ψυχοστασίαν», δηλαδὴ τὴν μετὰ θάνατον ζύγισιν τῶν ψυχῶν<sup>11</sup>.

Ὁ δρόμος τοῦ τάφου ἀνεσκάφη εἰς μῆκος 2,50 μ., ἀλλ' ἐξεστρέφεται καὶ περαιτέρω εἰς γειτονικὴν ἄμπελον. Ἡ ἀνασκαφή του θὰ ἦτο διὰ τοῦτο δαπανηρὰ καὶ δὲν ἐκρίθη ἀναγκαία. Ὁ δρόμος εἶχε πλάτος πρὸ τῆς εἰσόδου τοῦ θαλάμου 0,95 μ. καὶ ἦτο ἐπικλινῆς πρὸς αὐτήν. Εἰς μικρὰν ἀπόστασιν ἀπὸ τῆς εἰσόδου εὐρίσκεται βαθμὶς 0,25 μ. ὕψους. Ἐπὶ τοῦ δαπέδου τοῦ δρόμου πρὸ τῆς εἰσόδου εὐρέθησαν ἀποσπασθέντα μικρὰ τεμάχια χαλκῶν ὄπλων, ἐγχειριδίων καὶ βελῶν, ἐκ τῶν ὁποίων δὲν κατέστη δυνατὸν νὰ ἀποκατασταθῇ οὐδέν.

#### Β) ΚΑΤΑΛΟΓΟΣ ΤΩΝ ΕΥΡΗΜΑΤΩΝ

1) Πίν. Ε', εἰκ. 1 καὶ 2. Λάρναξ Α. Σχήμα λουτήρος ἑλλειπσοειδὲς μὲ πλευρὰς ἐπιπέδους. Μῆκος 1,22 μ., πλάτος 0,51 μ., ὕψος 0,48 μ. Εἰς τὴν μίαν μα-

<sup>9</sup>) Evans, ἔνθ' ἄνωτ., σελ. 36.

<sup>9</sup>) Πβ. Wace, ἔνθ' ἄνωτ.

<sup>10</sup>) O Forsdyke, B.S.A., XXVIII, σελ. 246, βλέπει ἰχνη θυσίας εἰς ὄρυγμα τάφου τοῦ Μαύρου Σπήλιου περιέχον ὄστα ζώων, τεμάχια θυμιατηρίου καὶ ἀνθρακας. Εἰς τὸν τάφον τῆς Παχυάμου τὸ ὄρυγμα περιεῖχεν ἀνθρώπινα ὄστα καὶ δὲν δύναται νὰ γίνῃ λόγος περὶ θυσίας.

<sup>11</sup>) Picard, Les religions préhelléniques, 1948, σελ. 290. Πβ. χρουσοῦς Ζυγοῦς ἐκ καθέτων τάφων τῶν Μυκηνῶν, Fimmen, Die Kretisch - Myk. Kultur, σελ. 123 - 4, εἰκ. 116. Ὅτι δὲν εὐρέθη ὁ ἕτερος δίσκος τοῦ παρόντος ζυγοῦ, δύναται νὰ ἀποδοθῇ εἰς διατάραξιν κατὰ μίαν τῶν νεωτέρων ταφῶν.

κράν πλευράν σχηματικῶς ὀκτάπους, φολιδωτὸν θέμα καὶ σχηματοποιημένα ἄνθη παπύρου. Ἡ ἄλλη μακρὰ πλευρὰ ἔχει φολίδας, ὀριζοντίας κυματοειδεῖς γραμμὰς καὶ κάθετον σειρὰν συνδεομένων σπειρῶν. Εἰς τὰς στενάς πλευρὰς κάθετοι σπείραι καὶ ἄνθη. Ἐσωτερικῶς ταινία καὶ εἰς τὴν μίαν μόνον πλευρὰν ἰχθύες. Ραβδώσεις κάθετοι χωρίζουν τὰ θέματα ἐξωτερικῶς.

2) Πίν. ΣΤ', εἰκ. 1. Λάρναξ Β. Λουιτροειδῆς με βαθυνομένης πλευράς. Μῆκος 0.96 μ., πλάτος 0.50 μ., ὕψος 0.38 μ. Ἐκάστη μακρὰ πλευρὰ ἔχει εἰς τὸ μέσον σχηματικὸν θέμα φύλλων κισσοῦ, καὶ ἐκατέρωθεν σχηματοποιημένον ὀκτάποδα, τοῦ ὁποῦ οἱ πλόκαμοι καταλαμβάνουν καὶ τὴν παρακειμένην στενήν πλευράν.

3) Λάρναξ Γ. Λουτήρ με βαθυνομένης πλευράς, ἀκόσμητος. Μῆκος καὶ πλάτος ὡς ἡ Β, ὕψος 0.45 μ. Αἱ λαβαὶ περιβάλλονται ἀπὸ ἀνάγλυφον ὀ τῶσχημον προεξοχήν. Ἐπειδὴ κατὰ τὰ ἄλλα ὁ τύπος δὲν εἶναι χαρακτηριστικὸς, ἡ λάρναξ δὲν συνεκολλήθη καὶ δὲν παρέχεται φωτογραφία τῆς.

4) Πίν. Ζ', εἰκ. 1, 2, 3, 4. Πυξίς κυλινδρική με ὄμοιον πῶμα. Προεξοχή πλησίον τῆς βάσεως. Διάμετρος βάσεως 0.165 μ., ὕψος με τὸ κάλυμμα 0.105 μ. Φέρει με ζωηρὸν ἐρυθρὸν χρῶμα ἐπὶ κιτρινωποῦ ἐπιχρίσματος ἡμικύκλια ἐκατέρωθεν γρυσμῆς, θέμα «ιερῶν κεράτων» καὶ μεταξὺ αὐτῶν φυτικὸν θέμα, ἐπὶ δὲ τῶν κεράτων μικρὰ μονόχρωμα πτηνά, δικτυωτόν, ἀντιμέτωπα μνηοειδῆ θέματα με παραπληρωματικὰ τριγωνίδια καὶ δικτυωτόν, ἀμυγδαλοειδῆς θέμα με παραπληρωματικὰ τριγωνίδια, ἄβυκα ζατρικίου καὶ δύο σχηματικὰ πτηνά (πέρδικας) με ὑψωμένην πτέρυγα, τὰ ὁποῖα ραμφίζουν ὠθηθῆκας ἀνθήων. Ἐπὶ ἐν ὄλῳ ὅποι περιτρέχουν τὴν πυξίδα, ἐκ τῶν ὁποίων δύο συμπύπτουν πρὸς τοὺς ὀφθαλμοὺς τῶν πτηνῶν. Μία ὀπὴ εὐρίσκεται καὶ εἰς τὸ κέντρον τοῦ καλύμματος καὶ οὕτω ἐν νῆμα διερχόμενον διὰ μέσου ὄλων τῶν ὀπῶν συνεχρταεὶ τὸ πῶμα ἐπὶ τῆς πυξίδος. Τὸ πῶμα φέρει παράστασιν πτηνοῦ ὀμοίου πρὸς τὸ ἄλλα, ἄλλὰ με κλειστήν πτέρυγα, τὸ ὀποῖον ραμφίζει φυτικὸν θέμα, ὡς τὰ ἐπὶ τῶν τοιχωμάτων. Πέριξ σειρὰ Ζ καὶ στιγμαί. Τὸ κάθετον τοίχωμα τοῦ πώματος ἔχει ταινίς, μεταξὺ τῶν ὀποίων ἐπαναλαμβάνόμενα Ζ. Τὸ πῶμα καὶ τὰ κάθετα τοιχώματα τῆς πυξίδος διακοσμοῦνται ἐπίσης ὑπὸ λεπτῶν φύλλων χλόης καὶ κυματοειδοῦς μονοχρώμου θέματος (rock pattern). Τεχνικὴ ἀρίστη, πηλὸς λεπτός καὶ καθαρὸς, χρῶμα καὶ ὀπτησίς λαμπρά.

5) Πίν. Η' εἰκ. 2, δεξιὰ. Ψευδόστομος ἀμφορεὺς πεπιεσμένος, ὕψους 0.105 μ. με τὴν λαβὴν, καὶ διάμετρον εἰς τὴν κοιλίαν 0.16 μ. Φέρει γραπτὰς ταινίας με φαιόν. Πέρι τὴν λαβὴν καὶ τὸ στόμιον ogival canopy με παραπληρωματικὸς ῥόδακας. Εἰς τοὺς ὄμους ραβδωτὰ τριγωνίδια.

6) Πίν. Η' εἰκ. 2, ἄνω. Χάλκινος δίσκος ζυγοῦ ἔλαφρῶς κοῖλος, ἀρκετὰ ὀξειδωμένος, με διάμετρον 0.07 μ., φέρων τρεῖς μικρὰς ὀπὰς εἰς τὴν περιφέρειαν. Ὑπῆρχεν ἀσφαλῶς καὶ τετάρτη εἰς τὸ μικρὸν ἔλλειπον τμήμα τῆς.

7) Πίν. Η' εἰκ. 1. Πήλινος τριποδικὸς βωμός, ὕψους 0.205 μ. καὶ διαμέτρου 0.36 μ. Ἐχει ἀβαθῆ κοιλότητα περιοριζομένην ἀπὸ χαμηλὸν περιγείλωμα. Πόδες ὕψηλοὶ καὶ παχεῖς ὕψ. 0.175 μ.

8) Πίν. Η' εἰκ. 2 ἀριστερά. Ἀβαθῆς ἀνοικτὸν ἀγγεῖον ἐκ τιτανολίθου, ὕψους 0.045 μ. καὶ μεγίστης διαμέτρου 0.143 μ. Τὰ χεῖλη ἔξέχουν ὀλίγον ἐξωτερικῶς. Συνεπληρωθῆ μικρὸν τμήμα τῶν χειλέων καὶ τοῦ πυθμένος.

Τὰ ἐντὸς τῆς πυξίδος εὐρεθέντα κοσμήματα (πίν. ΣΤ', εἰκ. 2) εἶναι:

1) Χρυσοὺς δακτύλιος διαμ. 0.017 μ., φέρων ἐπὶ τοῦ κρῖκου ἐξωτερικῶς λεπτὴν κοκκιδωσιν. Ἡ σφενδόνη ἀποτελεῖται ἀπὸ ἔλλειψοειδῆ δίσκον με περι-

χείλωμα καὶ ἀντι δακτυλιολίδου ἔχει τεμύχιον ἑλεφαντοστοῦ τοῦ ἰδίου σχήματος, ἀκόσμητον.

2) Χρυσοῦς δακτύλιος ἀποτελούμενος ἀπὸ λεπτὴν ἑλικοειδῆ ταινίαν, διαμέτρου 0.02 μ.

3) Περιδέριαιον ἀπαρτισθὲν ἀπὸ ἑπτὰ στρογγύλας ἑλαφρῶς πεπιεσμένας χρυσᾶς ψήφους, μίαν λωτοειδῆ χρυσῆν, δύο εὐμεγέθεις ψήφους σαρδίου, ἐκ τῶν ὁποίων ἡ μία φακοειδῆς, αὐλακωτή, ἡ δὲ ἄλλη αὐλακωτή στρογγύλη, καὶ μίαν στρογγύλην ἀπὸ ἀμέθυστον.

4) Περιδέριαιον ἀπαρτισθὲν ἀπὸ ἑπτὰ φακοειδεῖς ψήφους ὑελομάζης καὶ δέκα πέντε στρογγύλας μὲ μεγάλας αὐλακας.

5) Περιδέριαιον ἀπὸ δέκα ὀκτώ λωτοσχήμους ψήφους ὑελομάζης μὲ κοκκιδωσιν, αὐλακωτάς. Αἱ δύο ἀκροῖται ἀπλαῖ.

6) Περιδέριαιον ἀπὸ πενήκοντα καὶ δύο στρογγύλας ψήφους ὑελομάζης, σχεδὸν ὅλας αὐλακωτάς. Προσετέθησαν καὶ τέσσαρα ἐπιμήκη σιαγονοειδῆ ἑξαοτήματα τῆς ἰδίας ὕλης.

7) Περιδέριαιον ἀπὸ τριάκοντα ἑννέα ψήφους ὑελομάζης εἰς σχῆμα φύλλων κισσοῦ.

8) Κομβίων ἔξ ὑελομάζης.

9) Περόνη κόμης ἔξ ὑελομάζης, μήκους 0.105 μ. καμπυμένη εἰς τὸ ἐν ἄκρον καὶ λεπτυνομένη εἰς τὸ ἄλλο. (Δὲν ἀπεικονίζεται).

Ἡ μάζα τῶν κοσμημάτων τούτων εἶναι λευκὴ μὲ κυανίζουσαν ἀπόχρωσιν, διατηρεῖται δὲ κατὰ τὸ πλεῖστον καλῶς.

#### Γ') ΕΞΕΤΑΣΙΣ ΤΩΝ ΤΥΠΩΝ ΚΑΙ ΤΩΝ ΘΕΜΑΤΩΝ ΧΡΟΝΟΛΟΓΗΣΙΣ

Ἡ πυξίς τῶν κοσμημάτων ἀνήκει εἰς κρημαϊκὸν τύπον γνωστὸν ἐν Κρήτῃ. Προδρόμοι τοῦ τύπου τοῦ παρόντος δείγματος δύνανται νὰ θεωρηθοῦν ἀγγεῖα, ὅπως ἡ μεγάλη κυλινδρική μετὰ πώματος πυξίς ἀπὸ τᾶς ἀνασκαφῆς τοῦ Σπ. Μαρινάτου εἰς τὸ Βαθύπετρον. Ἡ πυξίς αὕτη εἶναι ὅπως καὶ τὰ ἄλλα εἰσρήματα τῆς ἐπιούλεως ΥΜ Ια χρόνων<sup>12</sup>.

Τελείως ἀνάλογοι καὶ σύγχρονοι πρὸς τὴν πυξίδα τῆς Παχυάμμου εἶναι ΥΜ ΙΙΙ α καὶ β πυξίδες ἔξ ἀνατολικῆς Κρήτης, ὅπως ἡ μετὰ λαβῶν πυξίς τοῦ Βρετανικοῦ Μουσείου ἐκ Παλαικάστρου, ἡ ὁποία φαίνεται καὶ τεχνικῶς ὁμοίη πρὸς τὴν πυξίδα Παχυάμμου<sup>13</sup>, καὶ αἱ πυξίδες τῶν Γουρνιῶν, ἐκ τῶν ὁποίων μάλιστα μία διακοσμεῖται μὲ πτηνά<sup>14</sup>.

<sup>12</sup>) Πβ. τὴν σύγχρονον πυξίδα τοῦ μεγάλου Νίρου, Ἀρχ. Ἐφημ., 1922, σελ. 21, εἰκ. 18, ἀνω δεξιὰ.

<sup>13</sup>) B.S.A., Suppl. I, 1923, Botschquet - Dawkins, The unpublished objects from the Palaikastro excavations, I, εἰκ. 79, καὶ σελ. 94 ἔξ., ὅπου καὶ περὶ ἄλλων ΥΜ ΙΙΙ πυξίδων. Πβ. αὐτ., εἰκ. 80 (πώματα πυξίδων) καὶ 85 c (πυξίς).

<sup>14</sup>) Gourpna, πιν. X, ἀριθ. 5 καὶ 40.

Συγγενέστατος είναι ο τύπος της πυξίδος με δύο λαβές προσκεκολλημένες καθ' ὄλον το ὕψος τῶν τοιχωμάτων, τοῦ ὁποῖου δείγμα τοῦ τέλους τῶν ΥΜ ΙΙΙ χρόνων (close style) ἔχομεν ἐκ Φαιστοῦ<sup>15</sup> καὶ ἄλλο ὑπομινωικὸν ἀπὸ τὸ Καρφί<sup>16</sup>. Ἡ πυξίς ἀπὸ τὸ Καρφί διακοσμεῖται μετὰ «ἱερὰ κέρατα» καὶ πτηνά, ὅπως ἡ πυξίς τοῦ Παλαικάστρου.

Ὁ τύπος τῆς κυλινδρικήσ ἢ ἔλλειψοειδοῦσ πυξίδος μετὰ εὐρύτερον τοῦ στομίου στρογγύλον ἢ ἔλλειψοειδῆσ πῶμα καὶ ὁπᾶσ προσδέσεως εἶναι ἀσφαλῶσ παλαιότατος καὶ δύναται νὰ ἀναχθῆ εἰς προανακτορικὸς χρόνους καὶ κυκλαδικᾶσ ἐπιδράσεισ<sup>17</sup>.

Ὡσ πρὸσ τὴν τεχνικήν, ὁ λεπτὸσ καὶ καθαρὸσ πηλὸσ, τὸ κιτρινωπὸν ἐπίχρισμα, τὸ ἄνισον βαθὺ ἐρυθρὸν καὶ παχὺ χρῶμα, καὶ ἡ τελεία ὄπτησις, τὰ ὁποῖα χαρακτηρίζουν τὴν πυξίδα τῆσ Παχυάμμου ἀπαντοῦν εἰς μεμονωμένα δείγματα καθ' ὄλην τὴν διάρκειαν τῶν ΥΜ χρόνων<sup>18</sup>.

<sup>15</sup>) Mon. Ant., XII, σελ. 117, εἰκ. 46.

<sup>16</sup>) B.S.A., XXXVIII, πίν. XXIV, 6, δεξιὰ.

<sup>17</sup>) Πβ. κυκλαδικὴν στρογγύλην πυξίδα ἐκ Μήλου, J. H. S., Suppl. IV (1904), Excavations at Phylakori, πίν. IV, 1, πρὸσ τὴν ὁποῖαν ἀνάλογος ἡ ἐκ τῆσ νεκροπόλεωσ τῶν Μαλιῶν προανακτορικὴ μικρὰ πυξίς ἀριθ. 8526 τοῦ Μουσείου Ἡρακλείου, ἐπαναλαμβάνουσα γραπτῶσ τὴν ἰδίαν διακόσμησην τεθλασμένον. Πβ. καὶ τὰσ στρογγύλασ πυξίδασ τοῦ τάφου Πύργου, Ἄρχ. Δελτ., 1918, Παράρτ., σελ. 143, εἰκ. 7, ἀριθ. 30 - 5, εἰκ. 9, ἀριθ. 73, ὅπου καὶ πῶματα. Συγγενῆσ καὶ ὁ τύπος Mallia, Necropolies, I, (Études Crétoises, VII), πίν. XXXVI. Ἐπίσης τὰ παλαιοανακτορικὰ MM I καὶ II κυλινδρικὰ ἀγγεῖα μετὰ πώματος, ὡσ Seager, The Cemetery of Pachyamos, πίν. II, κάτω ἀριστερά. Νεοανακτορικὰ δείγματα ἐμνημονεύθησαν ἤδη. Ὁ Furumark, Mys. Pott., σελ. 46, ἀνάγει συγγενῆ τύπον ἐκ κυρίωσ Ἑλλάδοσ, αὐτ., εἰκ. 12, ἀριθ. 12, εἰς κυκλαδικὰ πρότυπα. Διὰ τὰσ ἔλλειψοειδεῖσ πυξίδασ πβ. τὰσ προανακτορικᾶσ κυκλαδικοῦ τύπου ἐκ Πύργου, Ἄρχ. Δελτ., 1918, παράρτ., εἰκ. 9, ἀριθ. 62, τὴν παλαιοανακτορικὴν τοῦ Ἁγίου Ὀνουφρίου, Evans, Cretan Pictographs, 1895, εἰκ. 107, τὴν νεοανακτορικὴν, τῆσ ὁποῖασ σώζεται τὸ ἐλεφαντίνον πῶμα μετὰ ὀκτωσχημοῦσ ἀσπίδασ ἐκ τῶν τάφων Κνωσοῦ, Evans, Pr. T. Kn., σελ. 44, εἰκ. 41, καὶ τὴν ἀδημοσίευτον ΥΜ ΙΙΙ β ἐκ τάφου τῆσ Ἐπισκοπῆσ Ἡρακλείου, ἀνασκαφέντοσ ὑπὸ Ν. Πλάτωνοσ, ἀριθ. 9908 τοῦ Μουσείου Ἡρακλείου. Διὰ τὴν ἔξω τῆσ Κρήτησ διάδοσιν τοῦ τύπου μετὰ λαβῶν, πβ. Furtwängler - Loeschke, Myken. Vasen, 1886, πίν. VII, 36 XII, ἐξ Ἰαλυσοῦ, καὶ πίν. XVI, 104, ἐξ Ἀθηῶν.

<sup>18</sup>) Ἡ ἄποψις ὅτι ἡ ΥΜ ΙΙΙ τεχνικὴ ὑπερέχει γενικῶσ τῆσ τεχνικήσ τῶν ΥΜ Ι καὶ ΙΙ περιόδων δὲν ἀντιποκρίνεται εἰς τὰ πράγματα καὶ πιθανῶσ ὀφείλεται εἰς τὸ ὅτι διὰ τὰσ παλαιότερασ περιόδουσ γενικέοντα συμπεράσματα βασιζόμενα ἐπὶ μιᾶσ ὀρισμένησ τάξεωσ «ἀνακτορικῶν» ἀγγείων, (ὡσ π. χ. τὰ ἀγγεῖα τῶν τάφων τοῦ Σανατορίου καὶ τάφου Α Κατσαμπᾶ), ἀνεπαρκῶσ ὀπτημένων. Ὅτιω ὁμοιότιτον τεχνικῶσ πρὸσ τὴν πυξίδα τῆσ Παχυάμμου εἶναι τὸ ΥΜ Ι κύπελλον τοῦ Παλαικάστρου (B. S. A., XI, σελ. 275, εἰκ. 6α), ἀνάλογα

Πτηνά ὡς ἀγγειογραφικὸν θέμα παρουσιάζονται διὰ πρώτην φοράν ἐν Κρήτῃ ἐπὶ τῶν μηλιακῶν ἀγγείων τῶν Temple Repositories, τὰ ὁποῖα ἀποτελοῦν βεβαίως εἰσαγωγὴν<sup>19</sup>. Τὰ ἀγγεῖα αὐτὰ εἶναι μεσοκυκλαδικῶν III χρόνων, αἱ δὲ παραστάσεις τῶν ἀνήχθησαν ὑπὸ τοῦ Evans<sup>20</sup> εἰς μινωικὰς τοιχογραφικὰς παραστάσεις γυρῶν. Πτηνὰ σχηματικὰ ἀπαντοῦν εἰς τὴν κυκλαδικὴν κεραμεικὴν ἤδη εἰς χρόνους ἀντιστοιχοῦντας πρὸς τὴν προανακτορικὴν καὶ παλαιοανακτορικὴν περιόδον ἐν Κρήτῃ<sup>21</sup>. Τὰ δείγματα αὐτὰ πείθουν ὅτι εἰς τὰς Κυκλάδας ἡ τάσις πρὸς ποράστας πτηνῶν ἐπὶ ἀγγείων ἦτο παλαιά. Ἀργότερον αὕτη παρουσιάζεται συνδυασμένη μὲ μινωικὰς φυσιοκρατικὰς ἐπιδράσεις, πιθανῶς δὲ μηλιακαὶ εἰσαγωγαὶ τοῦ μικτοῦ τούτου τύπου, ὅπως τὰ ἀγγεῖα τῶν Temple Repositories, μᾶλλον ἢ ἐπιδράσεις ἑλλαδικαί, ὧ θ η σ α ν τοὺς κρητὰς ἀγγειογράφους νὰ χρησιμοποιήσουν καὶ αὐτοὶ τὸ θέμα. Φαίνεται ὅμως ὅτι τὸ πρότυπον ἐλήφθη ἐκ τῶν τοιχογραφιῶν τῶν μινωικῶν ἀνακτόρων, διότι τὰ παλαιότερα κεραμεικὰ δείγματα τοῦ θέματος ἐν Κρήτῃ εἶναι πλησιέστερα πρὸς αὐτὰς παρὰ πρὸς τὰ πτηνὰ τῶν μηλιακῶν ἀγγείων.

Ὁ Evans εἶχε προείπει τὴν παρουσίαν τοῦ θέματος ἐπὶ τῆς YM II κεραμεικῆς<sup>22</sup>, ἐνῶ ὁ Pendlebury κατηγορηματικῶς ἠρνήθη τὴν δυνατότητα αὐτήν, ὑποστηρίζας ὅτι ἡ πρώτη ἐμφάνισις πτηνῶν εἰς τὴν κεραμεικὴν παραγωγὴν τῆς Κρήτης γίνεται κατὰ τοὺς YM III α χρόνους<sup>23</sup>. Αἱ πρόσφατοι ἀνακαλύψεις σαφῶς «ἀνακτορικῶν» ἀγγείων μὲ πτηνὰ εἰς τάφον τοῦ Σανατορίου (ἀνασκαφαὶ Hood καὶ De Jong<sup>24</sup>) καὶ εἰς τάφον τῆς ὑπ' ἐμοῦ ἀνασκαπτομένης νεκροπόλεως Κα-

---

δὲ τῆς αὐτῆς περιόδου θὰ ἠδύνατο κανεῖς νὰ προσαγάγῃ καὶ ἐκ Κνωσοῦ. Ἄφ' ἑτέρου εἶναι φανερὰ ἡ συγγένεια τῆς πυξίδος πρὸς ἀγγεῖα, ὅπως ὁ ψευδόστομος YM III β ἀμοφρεὺς ἐκ τάφου τῆς Ἐπισκοπῆς Ἱεραπέτρας, ἀριθ. Μουσείου 7637, Ἀρχ. Δελτ., 1920 - 1, Παράρτ., σελ. 160, εἰκ. 9, πρῶτον ἐξ ἀριστερῶν.

<sup>19</sup>) P. M., I, σελ. 557, εἰκ. 404 h.

<sup>20</sup>) Αὐτ., σελ. 558.

<sup>21</sup>) J. H. S., Suppl. 4, 1904, Excav. at Phylakopi, πίν. VII, ἀριθ. 4 α, 17, πίν. XI, ἀριθ. 2, 5.

<sup>22</sup>) P. M., IV, σελ. 334.

<sup>23</sup>) Archaeol. of Crete, σελ. 247. Ὁ Pendlebury, αὐτ., σελ. 247 - 8, ὑπεστήριξε καὶ τὴν προέλευσιν τοῦ θέματος ἀπὸ τὴν κυρίως Ἑλλάδα, ἐρμηνεύσας ἐκ τοῦ λόγου τούτου καὶ τὴν σχηματικότητα τῶν YM III α πτηνῶν. Ἄλλ' ἡ σχηματοποίησις εἶναι γενικὸν φαινόμενον τοῦ ρυθμοῦ τούτου καὶ ἐκτείνεται καὶ εἰς τὰ κοινότερα μοτίβα τῆς προηγουμένης περιόδου, ὡς ὁ δόκτιπος, περὶ τῆς ἔξωθεν καταγωγῆς τῶν ὁποίων δὲν δύναται νὰ γίνῃ λόγος.

<sup>24</sup>) B.S.A., XLVII, σελ. 264, εἰκ. 10, 14, πίν. 56α.



τσαμπᾶ<sup>25</sup> ἔλυσαν ὀριστικῶς τὸ ζήτημα. Τὰ ἀγγεῖα τοῦ Σανατορίου καὶ Κατσαμπᾶ εἶναι πράγματι σύγχρονα πρὸς τὸν ἀμφορέα μὲ πτηνὰ τοῦ Ἄργου<sup>26</sup>, καὶ πείθουν ὅτι καὶ ὡς πρὸς τοῦτο ἡ ἐξέλιξις τοῦ YM II ρυθμοῦ εἰς τὴν Κρήτην καὶ τὴν κυρίως Ἑλλάδα εἶναι τελείως παράλληλος.

Τὰ πτηνὰ τῆς πυξίδος τῆς Παχυάμμου ἀνήκουν εἰς κατηγορίαν, ἣ ὁποία προῆλθεν ἀπὸ τὸν τοιχογραφικὸν τύπον τῆς πέρδικος, ὡς αἱ πέρδικες τῆς ζωόρου τοῦ Καραβάν Σεραΐ<sup>27</sup>. Ὁ τύπος αὐτὸς εἶναι ἀρκετὰ πλησίον πρὸς τὸν φυσικὸν χαρακτῆρα τοῦ μόνου ζῶντος ἐν Κρήτῃ εἶδους πέρδικος, τῆς ἐνδημικῆς ἐν τῇ νήσῳ «πέρδικος πετριάς» (*allectoris graeca saxatilis*). Ἄλλ' ἡ ἐξέλιξις τοῦ τύπου ἐπὶ τῆς κεραμικῆς ἀπεμακρύνθη τοῦ φυσικοῦ καὶ τοιχογραφικοῦ τύπου. Οὕτω ἦδη ἐπὶ τῶν YM II ἀγγείων ἡ γραμμωτὴ διακόσμησις τῶν πλευρῶν τῆς πέρδικος ἐπεξετάθη εἰς ὅλον τὸ σῶμα ταυτισθεῖσα μὲ τὰ νατουραλιστικὰ πτίλα τῆς τοιχογραφίας<sup>28</sup>. Εἰς ὄρισμένας περιπτώσεις αὕτη μετεβλήθη εἰς στίξιν. Τὸ ἡμικύκλιον, τὸ ὁποῖον περιβάλλει τὸ πρόσωπον τῆς πέρδικος, μετετοπίσθη κατωτέρω ἢ ἐξέλιπε. Προστέθη οὖρα ἐν εἶδει ἡμίσεος ρόδακος ἐκ τοῦ τύπου τοῦ φασιανοῦ τῆς ἰδίας τοιχογραφίας τοῦ Καραβάν Σεραΐ<sup>29</sup>, τὸ ράμφος ἔγινε κάποτε μακρότερον καὶ ὅμοιον πρὸς τὸ τῆς νήσσης. Εἰς τὰ YM III ἀγγεῖα ἡ στάσις γίνεται περισσότερον ἀφύσικος, τὰ περὰ ἄκαμπτα, τὰ νατουραλιστικὰ στοιχεῖα ἄψυχα, ἀλλ' ἐξόχως διακοσμητικά.

<sup>25</sup>) Ἀπεικόνισις μετὰ τοῦ συνόλου τῶν ἀγγείων τοῦ τάφου εἰς B. C. H., LXXVIII, Chronique des Fouilles, σελ. 153, εἰκ. 50, καὶ Antiquity, 112, πίν. VII.

<sup>26</sup>) P. M., IV, εἰκ. 276. Πβ. καὶ τὸ ἀργυροῦν ποτήριον ἐκ Δενδρῶν, Persson, New Tombs, 1942, σελ. 89, εἰκ. 100, πίν. VI.

<sup>27</sup>) Evans, P. M., II, 1, Frontispiece, εἰκ. 51 - 2. Πβ. Furumark, Mys. Pott, εἰκ. 30 (τύπος raised wing). Ἄλλη κατηγορία πτηνῶν τῆς YM II καὶ III ἀγγειογραφίας, αὐτ., εἰκ. 29 (τύπος folded wing) προῆλθεν ἀπὸ τὸν τύπον τῆς νήσσης. Παρ' ὅλον ὅτι ἀπαντοῦν καὶ μεικτοὶ τύποι, ἡ διαφορὰ εἶναι, νομίζω, σαφῆς εἰς τὰ ὀλιγώτερον ἐκφυλισμένα δείγματα, καὶ συνίσταται εἰς τὸν μακρὸν λαιμὸν καὶ τὸ μακρὸν ράμφος τοῦ ὑδροβίου καὶ εἰς τὰς ραβδωτὰς ζώνας τῶν περῶν. Διὰ τὰ «νειλωτικά» λεγόμενα θέματα, δηλ. τὰς παραστάσεις ἀγρίων νησῶν μεταξὺ ἰχθύων καὶ ἀνθέων παπύρου, ἡ αἰγυπτιακὴ ἐπίδρασις εἶναι προφανής, ἀλλ' ὡς φαίνεται, ἠσκήθη μέσῳ τῆς μινωικῆς τοιχογραφίας. Πβ. Evans, P. M., IV, σελ. 332. Βλ. τὰς σχετικὰς πρὸς τὴν προέλευσιν τοῦ τύπου ἀπόψεις τοῦ Furumark, Mys. Pott., σελ. 195.

<sup>28</sup>) Γραμμωτὴν διακόσμησιν ἔχει καὶ τὸ blue bird, εἰς τὸ στήθος, P. M., II, σελ. 454 ἐξ, πίν. XI.

<sup>29</sup>) Ἐκ τῶν γνωστῶν YM II κεραμικῶν δειγμάτων αὕτη ἀπαντᾷ διὰ πρῶτην φορὰν εἰς τὴν μνημονευθεῖσαν πρόχουν τοῦ Κατσαμπᾶ.

Ἡ συγγενεστέρα πρὸς τὸν τοιχογραφικὸν τύπον ἀγγειογραφικῆ παραστάσεως τῆς πέριδος εἶναι ἢ ἐπὶ τοῦ μνημονευθέντος ΥΜ Π ἀφορέως τοῦ Σανατορίου. Εὐθὺς κατόπιν ἔρχεται ὁ τύπος τῆς ἐπίσης ΥΜ Π πρόχου τοῦ Κατσαμπᾶ, καὶ ἔπεται τὸ πῆλινον ἀλάβαστρον ἐκ τοῦ τάφου 11 Φαιστοῦ<sup>80</sup> καιατασσόμενον ὀρθῶς ὑπὸ τοῦ F u r u m a r k εἰς τὸ τέλος τῶν ΥΜ ΙΙΙ α χρόνων (ΥΜ ΙΙΙ Α : 2)<sup>81</sup>. Ἡ πυξίς τῆς Παχυάμμου δύναται νὰ εἶναι σύγχρονος πρὸς τὸ ἀγγεῖον τοῦτο. Ὁ τύπος τῶν πτηνῶν εἶναι ἀρκετὰ ὅμοιος, ὑπάρχουν δὲ καὶ ἀναλογίαι εἰς τὴν σύνθεσιν, (ραμφισμὸς ἀνθέων περιβαλλομένων ἀπὸ χλόην), καὶ ἐπίσης εἰς τὰ δευτερεύοντα θέματα, (ἐκφυλιστικὴ παραλλαγή τοῦ rock pattern, ζατρίκιον, παραπληρωματικὰ τριγωνίδια).

Ἡ πυξίς τῆς Παχυάμμου παρουσιάζει ἐπίσης ἀναλογίας ὅσον ἀφορᾷ τὸν συνδυασμὸν τῶν θεμάτων πρὸς ΥΜ ΙΙΙ β λάρνακα ἐκ Παλαϊκάστρου<sup>82</sup>, ἢ ὁποῖα διακοσμεῖται μὲ «ἱερὰ κέρατα», φυτὰ καὶ πτηνά, διαφόρου ὅμως τύπου τῶν ἰδικῶν μας, καὶ κυματοειδῆ rock patterns. Ἐπίσης ἐνθυμίζει τὴν σύγχρονον (ΥΜ ΙΙΙ β) λάρνακα ἐκ τῆς Ἐπισκοπῆς Ἱεραπέτρας<sup>83</sup>, διακοσμουμένην ἐπίσης μὲ κέρατα καὶ πτηνά<sup>84</sup>. Ὡς πρὸς τὰ μικρὰ πτηνὰ τὰ καθήμενα ἐπὶ τῶν κεράτων, νομίζω ὅτι ἀποτελοῦν παράλληλον τῶν μαύρων πτηνῶν, τὰ ὁποῖα κάθηνται ἐπὶ τῶν διπλῶν πελέκων τῆς λιθίνης ζωγραφημένης λάρνακος ἐξ Ἀγίας Τριάδος, πιθανῶς δὲ παριστοῦν κορώνας.

Τὸ μεταξὺ τῶν κεράτων φυτικὸν θέμα, προσελθὸν ἀπὸ τὸν κάλυκα τῶν παύρων τοῦ ΥΜ Π τύπου<sup>85</sup>, ἀνάγεται εἰς τὰς φυτικὰς διακοσμήσεις διπλῶν πελέκων τοποθετημένων μεταξὺ κεράτων. Οὕτω εἰς ΥΜ Ι α ἀγγεῖον ἐκ Ψύρρας<sup>86</sup> μεταξὺ τῶν κεράτων ταυροκεφαλῆς ἴσταται διπλοῦς πέλεκυς, τοῦ ὁποῖου ὁ στελεεὸς λήγει ἄνω εἰς κρῖνον. Εἰς τὸ θέμα τῆς πυξίδος μας παρελείφθη ὁ διπλοῦς πέλεκυς καὶ ἔμεινεν ἡ φυτική του ἀπόληξις<sup>87</sup>.

<sup>80</sup>) Mon. Ant. XIV, σελ. 534, σελ. 567, ἀριθ. 25, πίν. τοῦ ἀνατύπου I, 1 καὶ II.

<sup>81</sup>) Chron. of Myc. Pott. σελ. 105.

<sup>82</sup>) B.S.A., VIII, πίν. XVIII, XIX.

<sup>83</sup>) Ἀρχ. Δελτ., 1920 - 1, Παράρτ., σελ. 158, εἰκ. 5.

<sup>84</sup>) Διὰ τὸ θέμα τῶν κεράτων, βλ. F u r u m a r k, Myc. Pott., εἰκ. 56 θέμα, 36.

<sup>85</sup>) E v a n s, Pr. T. Kn., πίν. CI.

<sup>86</sup>) S e a g e r, Excav. on the island of Pseira, 1910, Anthr. Public. Univ. of Pennsylv. Mus., III, πίν. VII.

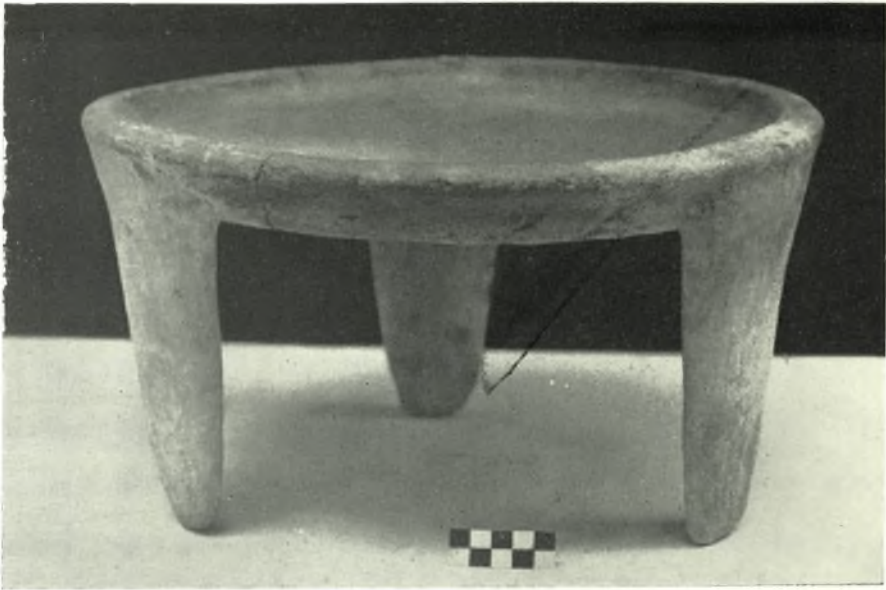
<sup>87</sup>) Πβ. διακόσμησιν κεράτων μὲ κλάδους, P. M., IV, σελ. 345, εἰκ. 289c, ἴσως κατὰ παράλειψιν τῶν διπλῶν πελέκων. Ἄλλως εἶναι πιθανὸν ὅτι καὶ τὰ



Εἰκ. 1 — Λάμναξ ὑστερομινωικοῦ τάφου Πιχιάμμου.



Εἰκ. 2. — Λάμναξ ὑστερομινωικοῦ τάφου Παχιάμμου.



Είχ. 1 — Τριποδικός βωμός τάφου Παχυάμμου.



Είχ. 2. — Μικρά εύρηματα τάφου Παχυάμμου.

Τὰ φινιά, τὰ ὁποῖα ραμφίζονται ἀπὸ τὰ πτηνά, εἶναι, νομίζω, «κωδία», δηλαδή ἐξωγκωμέναι ὠοθήκαι ἀνθέων, ἴσως μηκώνων, μετὰ τὴν πτώσιν τῶν πετάλων τῆς στεφάνης. Δηλοῦνται τὰ χεῖλη τῆς ὠοθήκης καὶ ὁ ὕπερος, ὡς καὶ τὰ σπέρματα, τὰ ὁποῖα περιέχει, μὲ στίξιν. Τὸ θέμα τῆς «κωδίας» ὑπὸ τὴν παροῦσαν του μορφὴν εἶναι σπάνιον καὶ δὲν ἔχει θησαυρισθῆ ὑπὸ τοῦ *Furumark*. Τὰ μόνα παρὰλληλα, τὰ ὁποῖα γνωρίζω, χάρις εἰς ὑπόδειξιν τοῦ κ. Νικολάου Πλάτωνος εἶναι τὰ ἐκ Φυλακωπῆς<sup>89</sup>. Ἐκάστη κωδία ἔχει ἀντὶ ἑνὸς δύο στελέχη, τὰ ὁποῖα καὶ σχηματίζουν τὸ περίγραμμά της<sup>90</sup>.

Τὰ ἐκατέρωθεν γραμμῆς ἡμικύκλια προέρχονται ἀπὸ τὸ ἐκφυλισμένον θέμα τῶν ἡμιροδάκων ἐκατέρωθεν «τριγλύφων»<sup>91</sup>, πιθανῶς δὲ εἰς τὸ ἴδιον θέμα ἀνάγονται καὶ οἱ ἀντιμέτωποι μηνίσκοι<sup>92</sup>.

Ἐκ τῶν θεμάτων τῶν λαρνάκων ὁ ὀκτάπους τῆς Α εἶναι ὀλιγώτερον σχηματικὸς τοῦ ὀκτάποδος τῆς Β καὶ εὐρίσκεται ἀρκετὰ πλησίον τοῦ «ἀνακτορικοῦ» τύπου κατὰ τὴν διαμόρφωσιν τοῦ σώματος, τὴν παραστάσιν τῶν ὀφθαλμῶν καὶ τὸν τρόπον ἀποφύσεως καὶ σπειρώσεως τῶν δέκα πλοκάμων<sup>93</sup>. Ἐκ τῶν θεμάτων τοῦ *Furumark*, *Myc. Pott*, ἀριθ. 21, συγγενέστερα πρὸς τὸν ὀκτάποδα τῆς λάρνακος Α εἶναι τὰ δείγματα III A : 1 καὶ 2 early, ἐν τούτοις ἐκ τοῦ συνόλου τῶν μοτίβων καὶ τοῦ σχήματός της ἡ λάρναξ Α τῆς Παχυάμμου φαίνεται μᾶλλον YM III β<sup>94</sup>. Ἄλλως ὁ ἐκφυλισμὸς τῶν θεμάτων δύνα-

κέραια διεκοσμοῦντο ὡς οἱ πελέκει, διὰ πραγματικῶν κλάδων καὶ ἀνθέων κατὰ τὰς ἑορτασίμους ἡμέρας.

<sup>89</sup>) J.H.S., *Suppl.* 4 (1904), *Excav. at Phylak.*, πίν. XXI, ἀριθ. 4, 15, πίν. XX, ἀριθ. 14. Ἐν ἐκ τούτων καὶ εἰς *Bossert, Altkreta*, 1923, 260. Ἀνάλογοι εἶναι οἱ πλαστικαὶ κωδίαί τῆς «θεᾶς τῶν μηκώνων» ἀπὸ τὸ ἀνασκαφέν ὑπὸ τοῦ Μαρινάτου, ἱερὸν εἰς Γάζι, Ἄρχ. Ἐφημ., 1937 (τόμος Ἐκατονταετηρίδος), σελ. 287, εἰκ. 8. Πβ. καὶ χρυσᾶ κοσμήματα ἐκ Μυκηνῶν, *Bossert*, ἐνθ' ἄνωτ., 307.

<sup>90</sup>) Πβ. τὸ multiple stem τοῦ *Furumark*, *Myc. Pott.*, εἰκ. 47.

<sup>91</sup>) Αὐτ., εἰκ. 72, θέμα 74.

<sup>92</sup>) Διὰ τὸ ζατρίκιον πβ. αὐτ., σελ. 377 - 8 καὶ σημ. 2, ὅπου ὑποστηρίζεται ἡ μεσοελλαδική του προέλευσις παρὰ τὴν ἐμφάνισίν του ἐπὶ YM II ἀνακτορικῶν ἀμφορέων ὡς «ἀρχιτεκτονικοῦ» θέματος, *Evans*, *Pr. T. Kn.*, σελ. 159, εἰκ. 144.

<sup>93</sup>) Πβ. *Evans*, *The Tomb of the Double Axes*, εἰκ. 63. Εἰς ἐκ τῶν πλοκάμων σπειροῦται κάτωθεν τοῦ σώματος ὡς εἰς τὸ βάρος ἐκ πορφυρίτου τῆς Κνωσοῦ, *Bossert*, ἐνθ' ἄνωτ., 98.

<sup>94</sup>) Χαρακτηριστικὴ διὰ τὴν προγενεστέραν φάσιν εἶναι ἡ λάρναξ τῆς Ζαφὲρ Παπούρας, *P. M.*, IV, εἰκ. 272, ἡ ὁποία κατὰ τὸν *Evans*, αὐτ., σελ. 329, ἀντιπροσωπεύει «the very latest stage of the Palace style». Πρὸκειται περὶ τῆς YM III A : 1 φάσεως, ἡ ὁποία τώρα θεωρεῖται προγενεστέρα τῆς κα-

ται νὰ εἶναι διαφόρου βαθμοῦ ἀκόμη καὶ ἐπὶ περίπου συγχρόνων ἀντικειμένων <sup>44</sup>.

Ὁ ὀκτάπους τῆς λάρνακος Β εἶναι σαφῶς ΥΜ ΙΙΙ β τύπου. Παρουσιάζει τελείαν νέκρωσιν τοῦ θέματος, τῆς ὁποίας χαρακτηριστικὰ εἶναι τὸ διμερὲς σῶμα, συνδεόμενον μὲ λεπτὴν γραμμὴν, καὶ οἱ πλόκαμοι, ἐκ τῶν ὁποίων ἐν ζεύγος χρησιμεύει διὰ τὴν πλαισίωσιν τοῦ σώματος, ἄλλα δὲ ζεύγη προσκολλῶνται εἰς τὸ πλαίσιον τοῦτο ἀντὶ νὰ ἐκφύωνται ἐκ τῆς κεφαλῆς, ὡς εἰς τὸν τύπον τῆς λάρνακος Α. Οἱ ὀφθαλμοὶ τέλος εἶναι μικραὶ σπεῖραι. Ὁ τύπος αὐτὸς ὁμοιάζει πολὺ πρὸς τὸν ὀκτάποδα ἐνὸς ψευδοστόμου ἀμφορέως ἀπὸ τὴν Ἐπισκοπὴν Ἱεραπέτρας ἀριθ. τοῦ Μουσείου Ἡρακλείου 7637 <sup>45</sup>.

Οἱ ἰχθύες τῆς λάρνακος Α ὁμοιάζουν μὲ ἀναλόγους παραστάσεις <sup>46</sup>, αἱ ὁποῖαι ἀπαντοῦν ἐπὶ ΥΜ ΙΙΙ β λαρνάκων, ὡς τῆς λάρνακος τῶν Ἀνωγείων <sup>47</sup> καὶ τῆς λάρνακος τοῦ Παλαικάστρου <sup>48</sup>. Ἡ ταινία τοῦ ἐσωτερικοῦ τῆς λάρνακος παριστᾷ τὴν ἐπιφάνειαν τοῦ ὕδατος, ἐντὸς τοῦ ὁποίου κολυμβοῦν οἱ ἰχθύες <sup>49</sup>.

Ἀγγειογραφικαὶ παραστάσεις ἰχθύων ἀπαντοῦν ἤδη ἐπὶ ΜΜ ΙΙΙ καὶ ΥΜ Ι ἀγγείων ἐκ Ψύρρας καὶ Παχυάμμου <sup>50</sup>, καὶ ἐν συνεχείᾳ ἐπὶ

---

ταστροφῆς τῶν ἀνακτόρων. Πβ. «Κρητικὰ Χρονικά», ΣΤ', σελ. 37 ἔξ. Πιθανῶς εἰς τὴν φάσιν αὐτὴν ἀνήκει ἡ λάρναξ Γ λόγῳ τῶν σαφῶν ὀκτωσχημῶν προεξοχῶν τῶν λαβῶν, αἱ ὁποῖαι ὁμοιάζουν μὲ ἀνάμνησιν τῶν «ἀνακτορικῶν» παραδόσεων. Ἡ λάρναξ Α εἶναι ἴσως ἡ τελευταία εἰσαχθεῖσα εἰς τὸν τάφον.

<sup>44</sup>) Δὲν πρέπει νὰ λησμονῆται ὅτι ὁ «ἀνακτορικὸς» τύπος τοῦ ὀκτάποδος διετηρήθη ὀπωσδήποτε ἐν Κρήτῃ μέχρι καὶ αὐτῶν τῶν γεωμετρικῶν χρόνων. Πβ. τὰ ἀποτελέσματα ἀνασκαφῆς μου εἰς Ἱωαννὴν, «Κρητικὰ Χρονικά», Δ', σελ. 294 ἔξ.

<sup>45</sup>) Ἀρχ. Δελτ., 1920 - 1, Παράρτ., σελ. 160, εἰκ. 9, πρῶτος ἐξ ἀριστερῶν. Πρόκειται περὶ τοῦ ἀμφορέως, ὁ ὁποῖος ἠνωτέρω ἔχρακτερισθῆ ὡς τελείως ὅμοιος τεχνικῶς πρὸς τὴν πυξίδα. Ἡ πλαισίωσις τοῦ σώματος τοῦ ζώου, παρουσιαζομένη καὶ ἐδῶ, ὑποδεικνύει ἤδη τὴν κατεύθυνσιν, ἡ ὁποία κατὰ τὴν ἐπομένῃν περίοδον καταλήγει εἰς τὸ close style. Πβ. καὶ Gourpna, σελ. 45, εἰκ. 25. Διὰ τὴν ΥΜ ΙΙΙ ἐξέλιξιν τοῦ θέματος, πβ. Evans, P. M., IV, σελ. 310 ἔξ. Τὴν ἐκφυλιστικὴν ἐξέλιξιν τοῦ θέματος ἠνύνησεν ἡ χρῆσις τοῦ ὄχι πλέον ἐπὶ τῶν τριῶν ἀμφορέων, ἀλλ' ἐπὶ τῶν διῶντων μεγάλων κρατήρων καὶ τῶν λαρνάκων, δηλαδὴ ἐπὶ κεραμικῶν προϊόντων, τὰ ὁποῖα πορεῖσαν μεγαλύτεραν ἐπιφάνειαν πρὸς ἀνάπτυξιν τῶν πλοκάμων.

<sup>46</sup>) Πβ. Mys. Pott., εἰκ. 48, θέμα 20.

<sup>47</sup>) Mon. Ant. I, σελ. 201, πίν. I.

<sup>48</sup>) Mon. Ant., XIV, σελ. 574 - 4, εἰκ. 48 α.

<sup>49</sup>) Πβ. τὴν λάρνακα τῆς Μιλάτου, αὐτ., πίν. ΙΙ, καὶ ἀγγεῖον ἐκ Φυλακωπῆς, J. H. S., Suppl. 4 (1904), σελ. 140, εἰκ. 113.

<sup>50</sup>) Seager, Excav. on the island of Pseira, εἰκ. 10, καὶ The Cemetery of Pachyammos, πίν. IX, XIV.

της ΥΜ ΙΙ πρόχου τοῦ Κατσαμπᾶ. Εἶναι βέβαιον ὅτι τὰ πρότυπα τοῦ θέματος ὑπῆρξαν καὶ πάλιν αἱ τοιχογραφίαι, ὅπως ἡ ΜΜ ΙΙΙ τοιχογραφία τῶν δελφίνων τοῦ Ἀνακτόρου τῆς Κνωσοῦ<sup>61</sup>. Ὁ τύπος τῶν ἰχθυῶν τῆς λάρνακος Α κατὰγεται ἀπὸ τοὺς δελφίνας ἐνὸς ΥΜ ΙΙ τεμαχίου ἀγγείου ἀπὸ τὴν Κνωσόν<sup>62</sup>. Τὰ πτερύγια καὶ τὸ ρύγχος ἔχουν ἀπλοποιηθῆ, τὸ σῶμα ἔγινε ἄκαμπτον, ἀλλὰ διατηροῦνται τὰ πλησίον τῶν ὀφθαλμῶν ἡμικύκλια, τὰ ὅποια, εὐρισκόμενα ἤδη εἰς τὰ μνημονευθέντα ἀγγεῖα τῆς ἀνατολικῆς Κρήτης, προῆλθον ἀπὸ τὰς ταινίας τοῦ τοιχογραφικοῦ τύπου.

Τὰ ἀνθη παπύρου μὲ τὸ πλαίσιον ἐκ φύλλων χλόης ἀνάγονται εἰς τὸν συνήθη «ἀνακτορικόν» τύπον<sup>63</sup>, ὡς ἐξεφυλίσθη κατὰ τοὺς ΥΜ ΙΙΙ α καὶ β χρόνους. Χαρακτηριστικὸς εἶναι ὁ τρόπος, διὰ τοῦ ὁποίου ἀπεδόθη ἡ σειρὰ κεφαλῶν τῶν στημόνων, μὲ ἡμικύκλια. Διατηρεῖται πάντως ἀκόμη τὸ κεντρικὸν στέλεχος τοῦ ὑπέρου. Ἀπλούστερος εἶναι ὁ τύπος τῶν δύο μικροτέρων ἀνθέων ἑκατέρωθεν τοῦ μεγάλου.

Ὁ ψευδόστομος ἀμφορεὺς τοῦ τάφου Παχυάμμου ἀνήκει εἰς τὰς γενικῶς καλουμένας ὑπὸ τοῦ *F u r u m a r k squat globular shapes* καὶ μάλιστα εἰς τύπον ἀνήκοντα εἰς τὸ τέλος τῆς ΙΙΙ Α : 2 περιόδου<sup>64</sup>. (Ἀνάλογος εἶναι καὶ ὁ ΥΜ ΙΙΙ β ψευδόστομος ἀμφορεὺς ἀπὸ ἄλλου τάφου εἰς Ἀλατσομοῦρι, ἀριθ. τοῦ Μουσείου Ἡρακλείου 3631). Χαρακτηριστικὸς εἶναι ὁ τελείως κάθετος λαιμός. Ἔχει κόσμημα δυνάμενον νὰ χαρακτηρισθῆ ὡς *ogival canopy*, συνδυάζον ρόδακας καὶ ἀναμνήσεις παπύρων. Τὸ θέμα ἀνάγεται εἰς ΥΜ ΙΙ τύπον «καρδιοσχῆμου μὲ ρόδακας»<sup>65</sup>.

Ὡς πρὸς τὸν βωμόν, οὗτος ἀνήκει εἰς τύπον χαρακτηριζόμενον ἀπὸ τοὺς ὑψηλοὺς πόδας καὶ τὸν λεπτὸν δίσκον, ἐν ἀντιθέσει πρὸς τὸν βαρύτερον τύπον ἐκ κονιάματος, εἰς τὸν ὁποῖον ἀνήκουν οἱ τριποδικοὶ βωμοὶ τοῦ μεγάλου Νίρου<sup>66</sup> καὶ οἱ μνημονευθέντες τῶν τάφων Κνωσοῦ, Γουρνῶν καὶ Κατσαμπᾶ.

<sup>61</sup>) P. M., ΙΙΙ, σελ. 377, εἰκ. 251.

<sup>62</sup>) Αὐτ., ΙV, σελ. 305, εἰκ. 239.

<sup>63</sup>) *Myc. Pott.*, εἰκ. 33, papyrus, ἀριθ. 23 - 30. Διὰ τὸ φολιδωτὸν θέμα, αὐτ., εἰκ. 58, (concentric arcs), ἀριθ. 3,4 (ΙΙΙ Α:2 καὶ ΙΙΙ Β), πβ. καὶ τὸ scale pattern, αὐτ., σελ. 405. Διὰ τὰς σπείρας, αὐτ., εἰκ. 60, ἀριθ. 53 (ΙΙΙ Β), καὶ σύγχρονον λάρνακα Παλαικάστρου, B.S.A., suppl. 1 (1923), πίν. XXXIV, ἄνω. Διὰ τὰ φύλλα κισσοῦ, *Myc. Pott.*, εἰκ. 36 (sacral ivy), ἀριθ. 32 - 5 (chain) ΙΙΙ Α:2 καὶ ΙΙΙ Β. Οὗτω ἐπιβεβαιοῦται ἡ ἐκ τῶν κυρίων θεμάτων χρονολόγησις κατὰ τοὺς ΙΙΙ β χρόνους.

<sup>64</sup>) *Myc. Pott.*, εἰκ. 6, ἀριθ. 178.

<sup>65</sup>) Evans, *The Tomb of the D. Ax.*, σελ. 47, εἰκ. 65.

<sup>66</sup>) Ἀρχ. Ἐφημ., 1922, σελ. 15, εἰκ. 12.

Οἱ τύποι τῶν κοσμημάτων τοῦ τάφου Παχυάμμου εἶναι γνωστοὶ ἐξ ἄλλων εὐρημάτων τοῦ τέλους τῆς ΥΜ ΙΙΙ α καὶ τῆς ΥΜ ΙΙΙ β φύσεως. Οὕτω ὁ χρυσοῦς δακτύλιος 2 εἶναι ὁμοίως πρὸς τοὺς δακτυλίους τῶν τάφων Κνωσοῦ<sup>57</sup>. Λωτόσχημοι ψῆφοι προέρχονται ἐπίσης ἐκ τῶν τάφων Κνωσοῦ, σταγονόσχημοι δέ, στρογγύλαι ἀυλακωταί, καὶ εἰς σχῆμα φύλλων κισσοῦ ἐκ τῶν τάφων Κνωσοῦ καὶ Γουρνῶν<sup>58</sup>.

Τὸ λίθινον ἀγγεῖον μὲ τὸ ἡμισφαιρικὸν ἀβαθὲς σχῆμα του, ἀνήκει εἰς τύπον λιθίνου ἀγγείου ἐκ Παλαικάστρου ΥΜΙΙ χρόνων<sup>59</sup>.

Οὕτω νομίζω ὅτι δὲν δύναται νὰ ὑπάρξῃ ἀμφιβολία ὅτι τὸ νέον τοῦτο ἀξιόλογον σύνολον εὐρημάτων τοῦ τάφου Παχυάμμου χρονολογεῖται γενικῶς κατὰ τοὺς ΥΜ ΙΙΙ β χρόνους, τῆς πυξίδος δυναμένης νὰ ἀνήκῃ καὶ εἰς τὸ τέλος τῆς ΙΙΙ α.

Ἐπιθυμῶ νὰ ἐκφράσω τὰς θερμὰς εὐχαριστίας μου εἰς τὸν ἐκλεκτὸν καλλιτέχνην φίλον κ. Ρίετ δε Јοηg, εἰς τὸν ὁποῖον ὀφείλεται τὸ σχεδιάσμα τῆς εἰκόνος 5.

ΣΤΥΛΙΑΝΟΣ ΑΛΕΞΙΟΥ

<sup>57</sup>) Evans, Pr. T. Kr., εἰκ. 101, 99 β, c.

<sup>58</sup>) Αὐτ., εἰκ. 85, 119, 96, Ἀρχ. Δελτ., 1918, εἰκ. 12.

<sup>59</sup>) B.S.A., XI, Dawkins, Excav. at Palaikastro, σελ. 279, εἰκ. 10.