

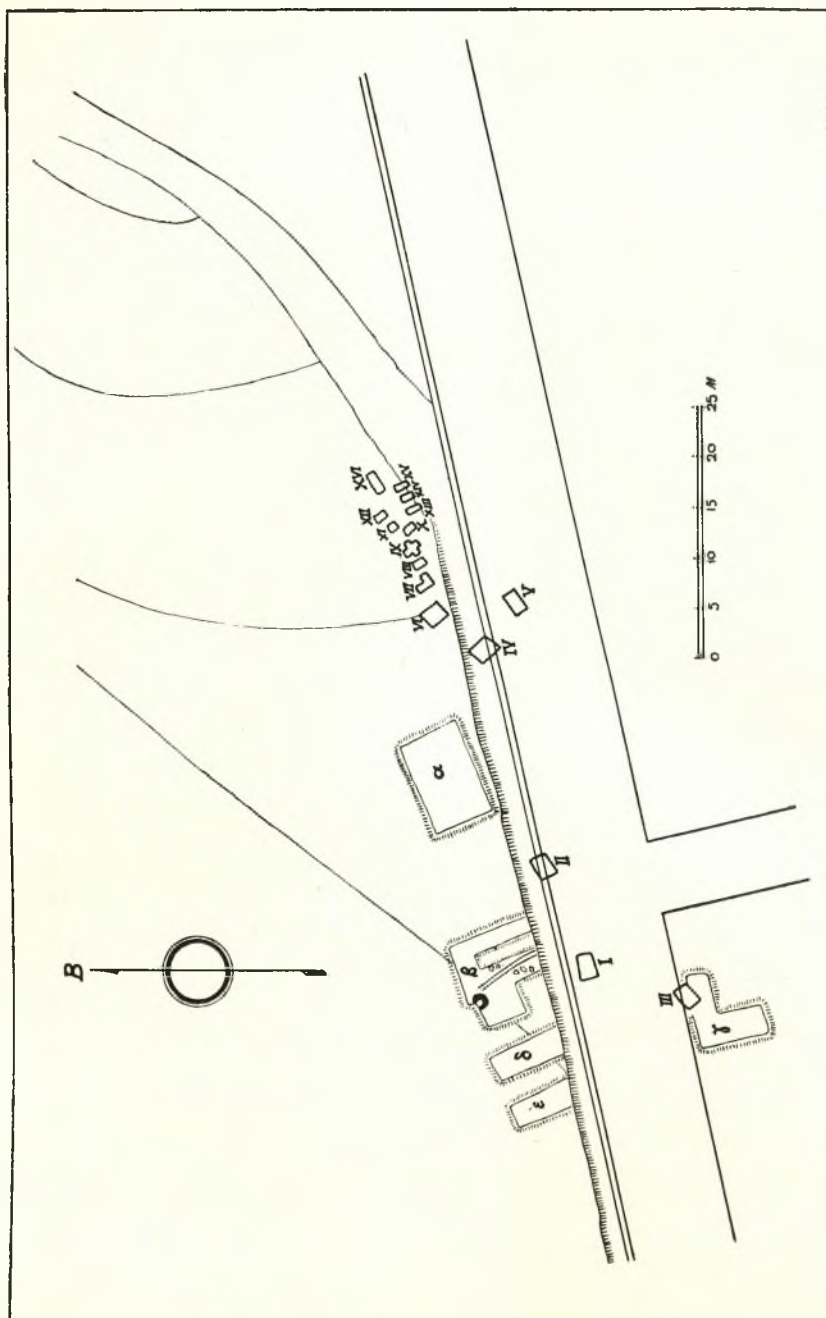
14. ΑΝΑΣΚΑΦΗ ΑΡΧΑΙΑΣ ΝΕΚΡΟΠΟΛΕΩΣ ΕΝ ΚΟΖΑΝΗΙ

Κατὰ τὸν χειμῶνα τοῦ 1948-1949, γενομένων ἐργασιῶν πρὸς διάνοξιν ὁδοῦ συνδεούσης τὴν πόλιν Κοζάνην μετὰ τῆς δημοσίας ἀρτηρίας, ἣτις ἄγει πρὸς Βέρροϊαν, ἀπεκαλύφθησαν τάφοι χρονολογούμενοι ἀπὸ τοῦ 4^{ου} π. Χ. αἰῶνος, εἰς θέσιν ἀπέχουσαν περὶ τὰ 150 μ. νοτίως τοῦ νεκροταφείου τῆς πόλεως (*εἰκ. 1 σχεδιογράφ.*). Τὸ γεγονός τοῦτο ὑπῆρξε σημαντικό, καθ' ὅσον παρείχετο ἡ εὐκαιρία, διὰ τῆς ἐρεύνης, νὰ ἐνισχυθῶσιν οὐσιωδῶς αἱ γνώσεις ἡμῶν περὶ τοῦ πολιτισμοῦ τῆς Δυτ. Μακεδονίας κατὰ τὴν κλασσικὴν ἐποχὴν, ἐκ τῆς ὁποίας πολὺ ὀλίγα ἀρχαιολογικὰ τεκμήρια ἔχομεν. Τὸν Σεπτέμβριον τοῦ 1949 διενήργησα μικρὰν ἔρευναν ἐπὶ ἀρωγῇ τοῦ Δήμου Κοζάνης, τῆς ὁποίας τὰ ἀποτελέσματα ἐδημοσιεύθησαν ἐν ΑΕ 1948-1949, σ. 85-111. Συστηματικώτερα ἀνασκαφὴ, δαπάνη τῆς Ἀρχαιολ. Ἑταιρείας, διεξήχθη κατ' Αὔγουστον καὶ Σεπτέμβριον τοῦ 1950¹. Σκοπὸς ταύτης ἦτο νὰ ἐξακριβωθῇ ἂν οἱ εὐρεθέντες τάφοι ἦσαν μεμονωμένοι ἢ ἀπετέλουν τμημα ἐκτεταμένου νεκροταφείου. Ὡσαύτως ἡ ἔρευνα ἀπεσκοπεῖ εἰς τὴν λύσιν προβλημάτων συναφῶν πρὸς τὸν τρόπον τῆς ταφῆς καὶ τὴν μετὰ πλείονος βεβαιότητος χρονολόγησιν τῶν τάφων.

Διήνοιξα ἕξ τάφους μέχρι τοῦ φυσικοῦ ἐδάφους, Β καὶ Ν τῆς νέας ὁδοῦ, ἑκατέρωθεν τῆς θέσεως τῶν γενομένων κατὰ τὸ 1948-49 εὐρημάτων. Κατὰ μῆκος τῆς πρὸς τὸ Α ἄκρον τάφου καὶ εἰς βάθος 1.60-2 μ. ὑπὸ τὴν ἐπιφάνειαν τοῦ ἐδάφους ἀπεκαλύφθησαν 11 τάφοι (ἀρ. VI-XVI, *πίν. Α*). Εἰς οὐδένα ἐκ τούτων παρετηρήθη ταφὴ διὰ καύσεως. Οἱ τάφοι εἶχον τὴν μορφήν καθέτων ἀβαθῶν λάκκων ὀρυχθέντων ἐπὶ τοῦ μαλακοῦ βράχου, βάθ. 0.18-0.35 μ., σχήματος ὀρθογωνίου, πλὴν τοῦ τάφου ΙΧ, ὅστις εἶχε σχῆμα σταυροειδές. Οὗτος περιεῖχε δύο σκελετούς, τῶν ὁποίων ὁ εἰς ἔκειτο ἀπὸ Β πρὸς Ν, ὁ δ' ἕτερος διασταυρούμενος πρὸς αὐτόν², ἀπὸ Α πρὸς Δ. Γενικῶς παρετηρήθη ἔλλειψις αὐστηρῶς καθωρισμένου προσανατολισμοῦ. Εἰς τινὰς περιπτώσεις ἀργοὶ λίθοι ἦσαν τοποθετημένοι κατὰ τὴν πρὸς τὸ κρονίον παρυφὴν (τάφ. VII, XI, XII) ἢ περιέβαλλον τὸν τάφον (τάφ. X, παιδός). Εἰς τὸν τάφ. XVI οἱ λίθοι ἦσαν κανονικώτερον τοποθετημένοι κατὰ μῆκος τῶν δύο μακρῶν πλευρῶν.

¹ Καθῆκόν μου θεωρῶ νὰ ἐκφράσω θερμὰς εὐχαριστίας πρὸς τὰς Δημοτικὰς ἀρχὰς τῆς Κοζάνης διὰ τὴν προθυμίαν μεθ' ἣς συνέδραμον εἰς τὴν ἐργασίαν συντηρήσεως καὶ τὴν στέγασιν τῶν εὐρημάτων. Τὴν ἀνασκαφὴν παρηκολούθησε ἡ Δρ D. Feytmans, Βελγίς ἀρχαιολόγος, ἐταῖρος τῆς Γαλλικῆς Ἀρχαιολογικῆς Σχολῆς.

² Πρβ. ὁμοίου σχήματος τάφον ἐν τῇ νεκροπόλει τῆς Hallstatt, SACKEN Das Grabfeld von H., Wien 1868, πίν. II, 11.



Εἰκ. 1. Γενική διάταξις τοῦ ἀνασκαφέντου χώρου.

Παρατηρήθη, κατὰ κανόνα, λεπτὸν στρώμα ἀπηνθρακωμένων ξύλων ὑπεράνω τῶν σκελετῶν, μαρτυροῦν ἀσφαλῶς τὴν ὕπαρξιν καλυμμάτων ἐκ σανίδων ἢ κλάδων. Κατὰ τὴν βαθμιαίαν σήψιν αὐτῶν καὶ τὴν κατάρρευσιν τῆς ὑπεράνω τῶν τάφων ἐπιχώσεως, τὰ μικρὰ χαλκᾶ κτερίσματα διαταράχθησαν, τὰ πῆλινα ἀγγεῖα εὐρέθησαν ἐν τούτοις εἰς τὴν ἀρχικὴν αὐτῶν θέσιν, παρὰ τὴν κεφαλὴν ἢ τὰ σκέλη τῶν νεκρῶν.

*Ἄνδρες εἶχον ἐνταφιασθῆ εἰς τοὺς τάφ. VII, IX^α, XII, XIII καὶ XVI, ἔνθα παρὰ τὸ δεξιὸν ἢ ἀριστερὸν πλευρὸν τῶν σκελετῶν εὐρέθησαν, ἀνὰ μία ἢ δύο, σιδηρᾶ ἀίχμαι δοράτων.

Οἱ σκελετοὶ τῶν τάφ. VI, VIII, XIV, ὡς φαίνεται καὶ ἐκ τοῦ χαρακτήρος τῶν κτερισμάτων, ἦσαν γυναικεῖοι. Οἱ τάφ. VII^β καὶ X περιεῖχον σκελετοὺς παιδῶν. Ἀβεβαιοὺ φύλου εἶναι οἱ νεκροὶ τοῦ τάφ. XI — πτωχοῦ εἰς κτερίσματα — καὶ τοῦ τάφ. XV. Χαλκᾶ κοσμήματα, πόρπαι μετὰ διπλῆς σπείρας (Spectacle - Fibulae) δίδυμοι περόναι, δακτύλιοι, συγκαταλέγονται μετὰ τῶν κτερισμάτων ἀνεξαρτήτως φύλου τῶν νεκρῶν.

Ἡ χρονολόγησις τῶν τάφων δύναται νὰ βασισθῆ ἰδίως ἐπὶ δύο ἀττικῶν πηλίνων ἀγγείων, εὐρεθέντων μετὰ 23 ἄλλων, προϊόντων ἐγχωρίων ἀγγειοπλαστικῶν ἐργαστηρίων : ἡ μελανόμορφος κάλπις τοῦ τάφ. XVI, 1 χρονολογεῖ εἰς τὰ μέσα τοῦ 5^{ου} αἰῶνος τοὺς τάφους XII - XVI, τῶν ὁποίων τὸ ἐπίπεδον εἶναι κατὰ τι χαμηλότερον τῶν λοιπῶν, καὶ τὰ κτερίσματα αὐτῶν παρουσιάζουσιν ἐν γένει πολλὰς κοινὰς ἀναλογίας. Δευτέρα ὁμάς τάφων — ὑπ' ἀρ. VI-XI, — χρονολογεῖται εἰς τὰς ἀρχὰς τοῦ 4^{ου} π. X. αἰῶνος ἐκ τοῦ ἀττικοῦ σκύφου τοῦ τάφ. IX, 7.

A. Τάφοι τοῦ 5^{ου} π. X. αἰῶνος.

Τάφ. XII. 1. Ψῆφος ὄρου ἐκ πηλοῦ φαιοῦ, σφαιρικῆ, διάτρητος· διάμ. 0,022 μ.

2. Χαλκῆ πόρπη μετὰ διπλῆς σπείρας, ἑλλιπῆς κατὰ τὴν βελόνην καὶ τὰς προσαρμογὰς αὐτῆς· πλ. 0,128, ὕψ. 0,062 μ.

3. Σιδηρᾶ στλεγγίς ἑλλιπῆς κατὰ τὸ ἥμισυ περιπίου· σφζ. μῆκος 0,155 μ.

4. Σιδηροῦν μαχαίριον μετὰ λεπίδος ἑλαφρῶς καμπύλης· σφζ. μῆκ. 0,123, πλ. 0,02 μ.

5. Σιδηρᾶ αἰχμὴ δόρατος, τῆς ὁποίας ἡ λεπίς, τομῆς ρομβοειδοῦς, ἔχει ἀκμὰς σχεδὸν παραλλήλους· μῆκ. 0,35, πλ. 0,028 μ.

6. Μικρὰ σιδηρᾶ αἰχμῆ, ὁμοίου τύπου· μῆκ. 0,125, πλ. 0,022 μ.

Τάφ. XIII. 1. Πρόχουσις ἐκ πηλοῦ φαιοῦ (buchero)· ὕψ. 0,26 μ. Ἡ προχοή, ἀποκεκρουμένη κατὰ τὴν ἔκφυσιν, ἔχει τὸ στόμιον ἀπεστρογγυλωμένον. Ἡ λαβὴ, τομῆς φοειδοῦς, διαπλατύνεται κατὰ τὴν πρόσφυσιν. Γάστρα σχεδὸν σφαιρικῆ, πὺς διακριτός, βάσις ἐπίπεδος.

2. Πρόχους ἐκ πηλοῦ φαιοῦ, συγκεκολλημένη ἐκ πολλῶν τεμαχίων. Ἡ προχοή ἔλλειπει· σφζ. ὕψ. 0,195 μ. Ὁ λαίμῳ διευρυνόμενος, περιβάλλεται ὑπὸ δύο ἀναγλύφων ὀριζοντίων γραμμῶν. Γάστρα ὄφειδῆς, πούς διακριτός, βάσις ἐπίπεδος.

3. Μεγάλη σιδηρᾶ αἰχμὴ δόρατος ἀπολήγουσα εἰς ὀξεῖαν κορυφήν· μῆκ. 0,495, πλ. 0,058.

4. Σιδηρᾶ αἰχμὴ φυλλοειδῆς· μῆκ. 0,43, πλ. 0,058.

5. Σιδηροῦν μαχαίριον ἐκ δύο προσαρμοζομένων τμημάτων. Ἡ λεπίς αὐτοῦ διαπλατύνεται περὶ τὸ μέσον, ἔχουσα ἀκμὴν ἑλαφρῶς καμπύλην· μῆκ. 0,185, πλ. 0,02 μ.

6. Σιδηροῦν ἡμικυκλικὸν ἔλασμα, τομῆς κυκλοτεροῦς· διάμ. 0,04.

7. Χαλκῆ πόρπη μετὰ διπλῆς σπείρας εἰς δύο τμήματα. Ἡ βελόνη ἔλλειπει· ὕψ. σπείρας 0,085 μ.

8. Χαλκῆ ψῆφος διάτρητος, σχήματος τριγώνου, τοῦ ὁποῦ αἱ κορυφαὶ περατοῦνται εἰς δισκάρια ἑλλειψοειδῆ· ὕψ. 0,02, διάμ. δισκαρίων 0,012. Ὅμοιου τύπου ἔξαρτήματα ψελίων πρβ. TRUHELKA Der vorgeschichtliche Pfahlbau im Savebette bei Dolina, Wiss. Mitt. Bosn. Erz. IX, 1904, σ. 147, εἰκ. 93·94 καὶ πίν. 26,1-2.

9. Τμῆμα αὐλοῦ, ρομβοειδοῦς τομῆς, ἐκ χαλκοῦ ἔλασματος, φέροντος μικρὰς κυκλικὰς ὀπὰς κανονικῶς διατεταγμένας· σφζ. ὕψ. 0,042, διάμ. 0,015 μ. Εἶναι πιθανῶς ἔξαρτημα περιδεραιίου, πρβ. Wiss Mitt. Bosn. Erz. IV, 1896, σ. 24, εἰκ. 30.

Τάφ. XIV (εἰκ. 2). 1. Βαθεῖα κύλιξ ἐκ φαιοῦ πηλοῦ· ὕψ. μετὰ τῶν λαβῶν 0,145, διάμ. χεῖλους 0,20. Τμῆμα τοῦ χεῖλους ἔλλειπει. Ὁ λαίμῳ διαχωρίζεται ἐντόνωσ ἀπὸ τοῦ ὤμου, τὸ χεῖλος διαστέλλεται. Αἱ λαβαὶ εἶναι πεπλατυσμένα, ἡ βάσις δακτυλοειδῆς.

2. Ἄωτον κυάθιον ἐρυθροῦ πηλοῦ μὲ συστελλόμενα χεῖλη. Ἐπὶ τῆς βάσεως κυκλικὴ αὐλαξ· ὕψ. 0,032, διάμ. χεῖλους 0,087 μ.

3. Πρόχους πηλοῦ τεφροῦ πρασινωποῦ· ὕψ. 0,155 μ. Ἡ ἐπιφάνεια τοῦ ἀγγείου καλύπτεται ὑπὸ ἐπιχρίσματος ἐρυθροῦ βερνικίου. Τμῆμα τῆς προχοῆς ἔλλειπει.

4. Χαλκοῦν περιάπτιον ὑπὸ μορφὴν μικρᾶς οἰνοχόης ὀξυπυθμένου. Συμπαγές· ὕψ. 0,043 μ. Πρβ. PAYNE Pergachora σ. 159 καὶ πίν. 66,10 καὶ 83,23.

5. Χαλκοῦν σύρμα ἀγκιστροειδές, πεπλατυσμένον καὶ διάτρητον κατὰ τὸ ἄκρον. Κοσμεῖται δι' ἀναγλύφων δακτυλίων κανονικῶς διατεταγμένων· μῆκ. 0,12.

6. Τμήματα δύο χαλκῶν διδύμων περονῶν.

7. Χαλκῆ πόρπη μετὰ διπλῆς σπείρας· πλ. 0,125, ὕψ. 0,055 μ.

8. Μεγάλη σιδηρᾶ περόνη ἐξ 7 τμημάτων ἔχουσα σφαιρικὴν κεφαλὴν·

σφζ. ὕψ. 0,292. Πρβ. γεωμετρικὰς περόνας Ἐθν. Μουσ. ἀρ. 16363 a, b, c.

9. Χαλκῆ περόνη (εἰκ. 5α), ἔχουσα κωνοειδῆ κεφαλὴν καὶ ὑπ' αὐτὴν ἀνάγλυφον δακτύλιον. Δύο τμημάτων προσαρμοζομένων ὕψ. 0,084 μ.

Τάφ. XV. 1. Κανθαρόσχημος σκύφος, πηλοῦ κιτρίνου· ὕψ. μετὰ λαβῶν



Εἰκ. 2. Κτερίσματα τοῦ τάφου XIV (5^{ον} π.Χ. αἰ.).



Εἰκ. 3. Κτερίσματα τοῦ τάφου XVI (5^{ον} π.Χ. αἰ.).

0,17, διάμ. χεῖλους 0,115. Φέρει διακόσμησιν διὰ καστανοχρόου βερνικίου: ἐπὶ τοῦ ὤμου, κυματοειδῆ ταινίαν διακοπτομένην ὑπὸ τὰς λαβὰς, ἐπὶ τοῦ χεῖλους καὶ τῆς κοιλίας μέχρι τοῦ ποδός, ὀριζοντίους ταινίας. Ἐλλείπεται μέρος τῆς λαβῆς καὶ τμήμα τοῦ ποδός. Τὸ σχῆμα τοῦ ἀγγείου καὶ ἡ διακόσμησις τοῦ ὤμου δεικνύουσιν ἀναλογία πρὸς ἀγγεῖα τῆς πρωΐμου ἐποχῆς τοῦ σιδήρου. Πρβ. WACE-THOMPSON Prehistoric Thessaly, σ. 210, εἰκ. 145 g.

2. Χαλκῆ δίδυμος περόνη· ὕψ. 0,053.

Τάφ. XVI (εἰκ. 3). Ταφὴ δύο νεκρῶν. Παρὰ τὸν α): 1. Κάλπις ἀττική μελανόμορφος· ὕψ. 0,205, διάμ. χεῖλους 0,10 μ. Συγκεκολλημένη ἐκ πολλῶν

ρημαμάτων. Ἐἵς τινὰ σημεῖα ἡ ἐπιφάνεια αὐτῆς ἐφθαρμένη. Αἱ πλάγαι λαβαὶ ἀνυψωμένα, ἡ κάθετος τρισηχιδῆς. Τὸ ἀγγεῖον φέρει διακόσμησιν ἐν μετόπῃ πλαισιουμένη διὰ δύο παραλλήλων γραμμῶν καὶ διπλῆς σειρᾶς στιγμῶν. Ἐπὶ τοῦ ὤμου τρία ἀνθήμια. Ἡ λοιπὴ ἐπιφάνεια καλύπτεται διὰ στιλπνοῦ βερνικίου. Ἐν τῇ μετόπῃ εἰκονίζεται ὁ ἄθλος τοῦ Ἡρακλέους παλαιόντος πρὸς τὸν λέοντα τῆς Νεμέας. Μεταξὺ τοῦ ἥρωος καὶ τοῦ θηρίου παρίσταται ἡ θεὰ Ἄθηνᾶ, ἀνυψοῦσα τὴν δεξιάν. Ἐπίθημα λευκοῦ χρώματος χρησιμοποιεῖται εἰς τὸ πρόσωπον, τὰς γυμνάς χεῖρας καὶ τοὺς ὄφεις τῆς αἰγίδος τῆς θεᾶς, καὶ εἰς τὸ ρόπαλον τοῦ Ἡρακλέους. Ἐρυθρὸν χρῶμα ἐπὶ τοῦ στεφάνου καὶ τῶν δύο ταινιῶν τοῦ χιτῶνος τῆς θεᾶς, ἐπὶ τοῦ στεφάνου τοῦ ἥρωος καὶ τοῦ γενείου αὐτοῦ.

Ὁ ζωγράφος τῆς ἡμετέρας ὑδρίας ἀνήκει εἰς τὴν χορείαν τῶν ἀγγειογράφων, οἵτινες, διακοσμοῦντες ἰδίᾳ ληκύθους, συνεχίζουσι τὸν μελανόμορφον ρυθμὸν κατὰ τὰς δύο πρώτας δεκαετίας τοῦ 5^{ου} π. Χ. αἰῶνος. Μεταξὺ τούτων ὁ «ζωγράφος τοῦ Αἴμονος» ἔχει διακοσμήσει καὶ μικρὰς ὑδρίας, πρβ. H. E. HASPELS Attic Black-Figured Lekythoi, σ. 245, ἀρ. 87-88.

2. Κύλιξ πηλοῦ ἐρυθροῦ περικλείοντος κόκκους ἀβροστολίθου· ὕψ. 0,05, διάμ. χείλους 0,14. Καλύπτεται ἐξωτερικῶς ὑπὸ φαιοῦ βερνικίου ἐπιχειρισμένου ἀνωμάλως διὰ χονδροειδοῦς χρωστικῆς. Ἐπὶ τῆς ἐξηρημένης βάσεως φέρει κύκλον καὶ στιγμὴν ἐν τῷ κέντρῳ αὐτοῦ.

3. Ἄωτον κυάθιον πηλοῦ καστανοχρόου-ἐρυθροποῦ· ὕψ. 0,028, διάμ. χείλους 0,071. Ἐχει συστελλόμενα χεῖλη καὶ φέρει γάνωμα διὰ μέλανος βερνικίου.

4. Κώθων πηλοῦ κιτρινοῦ, τοῦ ὁποῖου ἐλλεῖπει μέρος τῆς λαβῆς καὶ τῆς βάσεως· ὕψ. 0,45, διάμ. 0,110. Ὁ πηλὸς περικλείει ψήγματα μαρμαρυγίου. Φέρει διακόσμησιν ἐπὶ τῆς κοιλίας καὶ τοῦ ποδὸς ἐκ τριῶν ὀριζοντίων ταινιῶν ἐρυθροῦ χρώματος. Καὶ ἡ λαβὴ κοσμεῖται διὰ ταινίας.

5. Χαλκῆ πόρπη μετὰ δύο σπειρῶν· πλ. 0,119, ὕψ. 0,057. Παρὰ τοὺς πόδας τοῦ νεκροῦ β' εὐρέθησαν τὰ ἑξῆς:

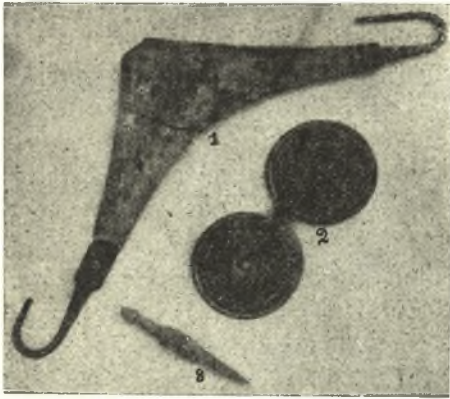
6. Σιδηρᾶ αἰχμὴ δόρατος, φυλλοειδῆς· μῆκ. 0,248.

7. Οἰνοχόη τρίλοβος πηλοῦ μέλανος (buchero)· ὕψ. 0,145. Ἐχει γάστραν ἀπιοειδῆ, ἧς ἡ μεγίστη διάμετρος εὐρίσκεται κατὰ τὴν βίασιν τοῦ ἀγγείου, τὸ ὁποῖον στερεῖται ποδός.

8. Οἰνοχόη ἐρυθροῦ πηλοῦ μετὰ κυκλοτεροῦς στομίου χειροποίητος· ὕψ. μετὰ τῆς λαβῆς 0,15 μ.

Β. Τάφοι τῶν ἀρχῶν τοῦ 4ου π. Χ. αἰῶνος.

Τάφ. VI (εἰκ. 4). 1. Πλάξ ἐκ χαλκοῦ ἐλάσματος σχήματος τριγώνου ἔχοντος τὰς πλευρὰς ἐλαφρῶς καμπύλας. Αἱ δύο γωνίαι περατοῦνται εἰς ἀγκίστρα, χυτὰ ἰδιαίτερος καὶ συγκεκολλημένα· ὕψ. 0,07, πλ. 0,297 μ., πάχ. 0,001 μ. Τὸ ἄκρον τοῦ δεξιοῦ ἀγκίστρου καὶ ἡ κορυφή τῆς κάτω γωνίας ἀποκεκρουμένα.



Εἰκ. 4. Κτερίσματα τοῦ τάφου VI (τοῦ 4ου π. Χ. αἰ.)

Φέρει διακόσμησιν ἐγγάρακτον: εἰς τὸ κέντρον ῥόδακα σχηματιζόμενον ἐκ διασταυρουμένων ἡμικυκλίων, κεχαραγμένων διὰ διαβήτου καὶ ἐχόντων κέντρα κείμενα ἐπὶ σημείων τῆς περιφερείας τοῦ ἔξωτερικοῦ κύκλου, περιγράφοντος τὸ ὅλον κόσμημα. Τὰ μεταξὺ τῶν σχηματιζομένων πετάλων τριγωνικὰ περίπου διαστήματα εἶναι πεπληρωμένα διὰ πυκνῶν παραλλήλων γραμμῶν. Ἐκατέρωθεν τοῦ ῥόδακος πέντε παραπληρωματικά κοσμήματα ἐκ μικρῶν ὁμοκέντρων κύκλων καὶ στιγμῆς ἐν τῷ κέντρῳ αὐτῶν. Ὅμοια κοσμήματα, ἀνὰ 4 ἐπὶ τῆς ἐκφύσεως τῶν ἀγκίστρων. Ἡ περιφέρεια κοσμεῖται διὰ ταινίας ἐκ σειρᾶς μικρῶν τριγώνων πεπληρωμένων διὰ παραλλήλων γραμμῶν. Τὸ ἔλασμα, εὑρεθὲν ἐπὶ τοῦ σκελετοῦ ὀλίγον ἀνωτέρω τῶν ὀστέων τῆς λεκάνης, ἐρμηνεύεται ὡς ὑποδερίς ἢ ζώνη· πρβ. SACKEN Das Grabfeld von Hallstatt, πίν. XI, 9 (τῆς Β' περιόδου) καὶ V. ΜΙΚΟΝ BJBAB, XVII, 1950, σ. 146 (τοῦ 5ου ἢ 4ου π. Χ. αἰῶνος).

2-3. Δύο χαλκαῖ πόρπαι μετὰ διπλῆς σπείρας· πλ. 0,13, ὕψ. 0,06 μ.

4-6. Τμήματα χαλκῶν διδύμων περονῶν.

7. Δύο δακτύλιοι ἐκ λεπτοῦ χαλκοῦ σύρματος τομῆς κυκλοτεροῦς· διάμ. 0,02 καὶ 0,015 μ. Εὑρέθησαν εἰς τὰ δάκτυλα τῆς δεξιᾶς χειρὸς τοῦ νεκροῦ.

8. Ὅστεϊνή περόνη ἔχουσα κωνοειδῆ κεφαλὴν καὶ αἰχμὴν τριγωνικῆς τομῆς. Κατὰ τὸ ἄκρον ἔλλιπής· ὕψ. 0,085.

9. Ἀμφορεὺς ἐκ πηλοῦ τεφροῦ, ἔχων τὰς λαβὰς ὑψωμένας ὑπὲρ τὸ χεῖλος· ὕψ. μετὰ τῶν λαβῶν 0,205, διάμ. στομ. 0,085.

10. Οἰνοχόη μετὰ κυκλικοῦ στομίου, ἐρυθροῦ πηλοῦ· ὕψ. 0,205, διάμ. στομίου 0,09 μ. Πρὸς μόλις διακρινόμενος, βάσις ἐπίπεδος. Ἡ λαβὴ πεπλατυσμένη, δισχιδής. Τμήματα τῆς γάστρας καὶ τοῦ χείλους ἔλλειπousi.

11. Πρόχους ἄπους πηλοῦ ἐρυθροῦ· ὕψ. 0,175. Τὸ ἄκρον τῆς προχοῆς ἀποκεκρουμένον. Φέρει διακόσμησιν, καστανοῦ χρώματος, ἐπὶ τοῦ λαιμοῦ καὶ τῶν ὤμων, συνισταμένην ἐξ ὀριζοντίων καὶ καθέτων γραμμῶν, κατὰ σύστημα μετοπῶν. Ἐπὶ τῆς γάστρας γιρλάνδα ἐξ ἧς ἐξηρητημένη κάθετος ταινία, ἣτις σχηματίζεται ἐκ τεσσάρων καθέτων γραμμῶν καὶ ρομβοειδοῦς πλέγματος. Ἐπὶ τῆς πεπλατυσμένης λαβῆς κάθετος γραμμὴ ἀπολήγουσα εἰς ἰχθυόκανθαν.

Κατὰ τὸ εἶδος τοῦ πηλοῦ καὶ τὴν διακόσμησιν τὸ ἀγγεῖον ἀντιστοιχεῖ πρὸς τὸν χειροποίητον ἀμφορέα τοῦ τάφου III, 3, πρβ. ΑΕ 1948-1949 σ. 106 εἰκ. 23.

12. Σιδηροῦν μαχαίριον· μῆκ. 0,157, πλ. 0,023.

Τάφ. VII. Περιεῖχε σκελετὸν ἀνδρὸς παρὰ τοὺς πόδας τοῦ ὁποίου καὶ καθέτως πρὸς αὐτὸν εὐρέθη ἐντεταφιασμένος παῖς.

1. Οἰνοχόη μετὰ κυκλικοῦ στομίου, ἐκ πηλοῦ φαιοῦ· ὕψ. 0,198, διάμ. χείλους 0,102 μ.

2. Οἰνοχόη ὁμοία ἔχουσα λαιμὸν κατὰ τι στενότερον. Ἐλλείπει τμῆμα τοῦ λαιμοῦ καὶ τῆς γάστρας· ὕψ. 0,162, διάμ. χείλους 0,081.

3. Σιδηρᾶ αἰχμὴ δόρατος, μεγάλων διαστάσεων (σάρισα). Ἡ λεπίς κατὰ τὴν βάσιν ἀπεστρογγυλωμένη, κατὰ τὸ ἄκρον λίαν ὀξεῖα· δλικὸν μῆκ. 0,415 μ., πλ. λεπίδος 0,04 μ.

5. Τρεῖς χαλκοὶ δακτύλιοι. Οἱ δύο ἐξ αὐτῶν εὐρέθησαν εἰς τὰ δάκτυλα τῆς ἀριστερᾶς χειρὸς τοῦ νεκροῦ, πρβ. καὶ C. BLINKENBERG Lindos I, σ. 120, εἰκ. 11-12.

6. Τμήματα δύο χαλκῶν διδύμων περονῶν.

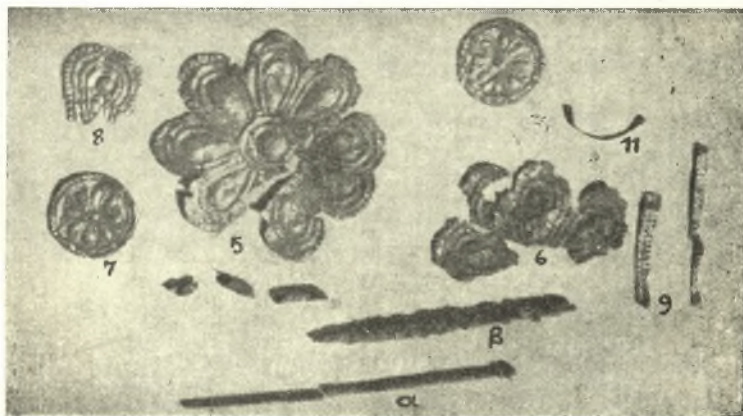
7. Μόνωτος ἄπους κύαθος πηλοῦ ἐρυθροῦ· ὕψ. 0,062, διάμ. χείλους 0,085. Ἀγγεῖον χειροποίητον, ἔλλιπές τὴν λαβήν.

8. Οἰνοχόη μετὰ κυκλικοῦ στομίου, ἐρυθροῦ πηλοῦ, χειροποίητος· ὕψ. 0,11 μ., διάμ. στομίου 0,085 μ. Ἔχει γάστραν ἀπιοειδῆ, ἀνώμαλον καὶ στερεῖται λαιμοῦ καὶ ποδός. Ἡ λαβὴ τομῆς φιοειδοῦς. Τὸ ἀγγεῖον εὐρέθη παρὰ τὸν σκελετὸν τοῦ παιδός.

Τάφ. VIII (εἰκ. 5). 1. Ὑδρία, πηλοῦ φαιοῦ, συγκεκολλημένη ἐκ πολλῶν τμημάτων, ἔλλιπής κατὰ τὸν ὦμον καὶ τὴν γάστραν· ὕψ. 0,225, διάμ.

χείλους 0,105 μ. Κοιλία σφαιρική, λαιμὸς διευρυνόμενος πρὸς τὰ ἄνω, αἱ ὀριζόντιοι πλάγια λαβαὶ χαμηλότερον τοῦ συνήθους τοποθετημένοι, ἡ κάθετος διογκοῦται περὶ τὰς ἐκφύσεις. Τὸ ἀγγεῖον ἔχει ταπεινὸν πόδα καὶ βάσιν ἐπίπεδον. Πρβ. ὑδρίαν «προϊστορικὴν» ἐκ Κοζάνης ΑΕ 1936, Ἀρχαιολ. Χρονικά, σ. 12, εἰκ. 15, ἀρ. 31.

2. Χαλκοὶ ψῆφοι συμπαγεῖς, ὑπὸ μορφὴν ραβδίσκων ἀστραγαλοειδῶν ἐχόντων πέρατα κωνοειδῆ. Ἐκ τούτων 17 ἔχουσιν ὕψ. 0,032, οἱ 12 ὕψ. 0,028 μ.



Εἰκ. 5. Χρυσοὶ ῥόδακες καὶ ἐλάσματα τάφ. VIII καὶ IX (4^{ου} π.Χ. αἰ.) χαλκῆ περόνη (α) τοῦ τάφου XIV, ἀρ. 9 καὶ σιδηρᾶ περόνη (β) τοῦ τάφου VIII, ἀρ. 4.

Ἀπετέλουν ὄρμον ἢ ἦσαν ἐξαρτήματα ζώνης: πρβ. Wiss. Mitt. Bosn. Erzeg. I, 1893, σ. 77 ἀρ. 7, εἰκ. 49-51. Εἰς τὴν ζώνην ἢ τὸν ὄρμον ἀνήκει καὶ χαλκοῦν ἐξάρτημα ἀποτελούμενον ἐκ δακτυλίου συναπτομένου διὰ δύο συγκλινόντων σκελῶν πρὸς ὀριζόντιον στέλεχος: ὕψ. 0,054 μ. Πρβ. WMBE, V, 1897, σ. 14, εἰκ. 19.

3. Χαλκῆ πόρπη μετὰ διπλῆς σπείρας: πλ. 0,16, ὕψ. 0,073 μ.

4. Τμήμα σιδηρᾶς περόνης: σφζ ὕψ. 0,071 μ.

5. Χρυσοῦς ῥόδαξ λεπτοτάτου ἐκκρούστου ἐλάσματος, συγκείμενος ἐξ ὀκτὼ πετάλων: διάμ. 0,06. Εὐρέθη ἐπὶ τοῦ στήθους τοῦ νεκροῦ.

6. Δύο τμήματα ὁμοίου ῥόδακος.

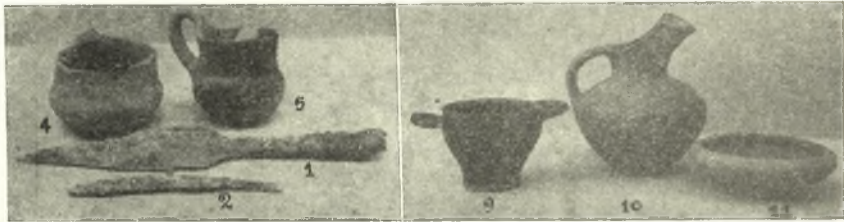
7. Μικρὸς χρυσοῦς ῥόδαξ ἐκ λεπτοῦ ἐκκρούστου ἐλάσματος, συγκείμενος ἐξ 8 πετάλων περιγραφομένων ὑπὸ κύκλου: διάμ. 0,025. Εὐρέθη ἐπὶ τοῦ κρανίου τοῦ νεκροῦ. Οἱ ἀνωτέρω ὑπ. 5-7 τύποι ῥοδάκων εἶναι προφανῶς Κορινθιακῆς μεταλλοτεχνίας, πρβ. FLOW Trebenische, σ. 101, εἰκ. 45. Τοιαῦτα κτερίσματα εἶναι χαρακτηριστικὰ ἐπιβιώσεως μυκηναϊκῶν ἐθίμων.

8. Τμήμα χρυσοῦ λεπτοῦ ἐλάσματος ἐκκρούστου εἰς σχῆμα πετάλου περιγραφομένου ὑπὸ 4 σειρῶν ἀναγλύφων στιγμῶν πλ. 0,02 μ. Τὸ ἔλασμα, ἀποκεκομμένον ἀπὸ τῆς βάσεως τοῦ πετάλου, ἀπετέλει ἀπόληξιν ἐλικοειδοῦς δακτυλίου ὡς ὁ ἐκ Σεραγιέβου χαλκοῦς: WMBE IV, 1896, σ. 64, εἰκ. 191.

Μορφή καὶ τεχνοτροπία τοῦ κοσμήματος δηλοῦσι ἐγχωρίαν προέλευσιν.

9. Δύο μικραὶ ταινίαι ἐκ λεπτοῦ χρυσοῦ ἐλάσματος, φέρουσαι ἀναγλύφους στιγμάς εἰς διπλῆν σειρᾶν· μῆκ. τῆς μιᾶς 0,03, τῆς ἑτέρας 0,04 μ.

10. Τμήμα ὁμοίας ταινίας συνεστραμμένης· μῆκ. 0,015.



Εἰκ. 6. Κτερίσματα τοῦ τάφου ΙΧ, (4^{ον} π.Χ. αἰ.).

11. Χρυσοῦν ἐλασματίον, μῆκ. 0,02, ἀπολήγον κατὰ τὸ ἄκρον εἰς λεπτὸν κρίκον. Ἴσως ἐξ ἐνωτίου.

Τάφ. ΙΧ (εἰκ. 5 καὶ 6). Περιεῖχε δύο σκελετοὺς διασταυρουμένους ἐκ τῶν ὁποίων ὁ Α' ἔκειτο ἐξ Α πρὸς Δ καὶ ὁ Β' ἐκ Β πρὸς Ν. Παρὰ τὸν Α' εὐρέθησαν τὰ ἑξῆς κτερίσματα:

1. Σιδηρᾶ ἀίχμη δόρατος μέσου μεγέθους· μῆκ. 0,29. Ἡ βάσις τῆς λεπίδος ἐνοῦται πρὸς τὸν ἀβλὸν διὰ συνεχοῦς καμπύλης.

2. Σιδηροῦν μαχαίριον τοῦ ὁποίου ἡ ἀκμὴ σχηματίζει καμπύλην. Τὸ ἄκρον τῆς ἀίχμης τριγωνικόν. Ἡ λαβὴ σώζει εἰς τὸ σημεῖον ἐκφύσεως τῆς λεπίδος δακτύλιον, μέχρι τοῦ ὁποίου ἦτο ἐπενδεδυμένη διὰ ξύλου· μῆκ. 0,16 πλ. λεπίδος 0,025 μ.

3. Τμήμα χαλκῆς διδύμου περόνης.

4. Μόνωτος χειροποίητος κύαθος ἐρυθροῦ πηλοῦ. Χεῖλος ἀνώμαλον, μεγ. διάμ. 0,085, ὕψ. 0,07 μ. Ἐλλιπὴς κατὰ τὴν λαβήν.

5. Μόνωτος κύαθος πηλοῦ φαιοῦ, χειροποίητος. Ἡ λαβὴ ὑψοῦται ὑπὲρ τὸ χεῖλος· ὕψ. μετὰ τῆς λαβῆς 0,10, διάμ. χεῖλους 0,06 μ.

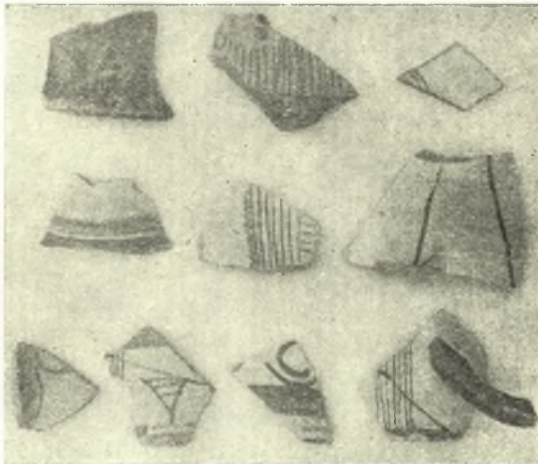
6. Ῥόδαξ ἐκ χρυσοῦ ἐκκρούστου ἐλάσματος, ὡς ὁ τοῦ τ. VIII ἀρ. 7.

7. Ταινία ἐκ χρυσοῦ ἐλάσματος συνεστραμμένη, ὡς ἡ τοῦ τ. VIII, ἀρ. 10.

8. Τὸ ἥμισυ σφαιρικῆς ὀστεινῆς ψήφου διατήρητου, ἣτις φέρει διακόσμησιν ἐγχαράκτων κύκλων ἐφαπτομένων κατὰ τὴν περιφέρειαν αὐτῶν· διάμ. 0,015. Τοιαῦται ψῆφοι ἔχουσι καταγωγὴν ἐκ τῶν προϊστορικῶν χρόνων

WMBE IX, 1904 σ. 40, εἰκ. 20-21. Παρὰ τὸν Β' νεκρὸν εὐρέθησαν τὰ κάτωθι ἀγγεῖα :

9. Ἀττικὸς μελαμβαφῆς σκύφος ὕψ. 0,075, διάμ. χείλους 0,085 μ. Μικρὸν τμήμα τοῦ χείλους ἐλλείπει. Πηλὸς πορτοκαλλόχρους, βερνίκιον μέλαν-ἐλαιόχρουν. Τὸ χεῖλος διαστέλλεται ἑλαφρῶς, ἡ διάμετρος μειοῦται ἀπὸ τοῦ μέσου ὕψους πρὸς τὸν πόδα. Ἡ ἐπιφάνεια τῆς βάσεως ἐξηρημένη, κοσμεῖται



Εἰκ. 7. Ὅστρακα ἐκ τῆς ἐπιχώσεως τῶν τάφων.

διὰ κύκλου ἐκ τοῦ αὐτοῦ βερνικίου. Ἡ χρονολόγησις τοῦ σκύφου περὶ τὰς ἀρχὰς τοῦ 4^{ου} π. Χ. αἰῶνος εἶναι ἀσφαλῆς ἐκ τοῦ σχήματος αὐτοῦ: P. CORBETT Attic Pottery of the Later Fifth Century, Hesperia, 18, 1949, σ. 319, εἰκ. 1, ἀρ. 138.

10. Πρόχους ἐρυθροῦ πηλοῦ μετὰ σφαιρικῆς γάστρας ὕψ. 015. Ἀκεραία, πλὴν μικρᾶς ἀποφλοιώσεως κατὰ τὴν προχοήν.

11. Ἄωτον κυάθιον ἐρυθροῦ πηλοῦ μετὰ σφαιρικῆς γάστρας ὕψ. 0,04, διάμ. χείλους 0,105 μ.

Τάφ. X (παιδός). Πλὴν τμημάτων τριῶν χαλκῶν διδύμων περονῶν, οὐδὲν ἕτερον κτέρισμα περιεῖχε.

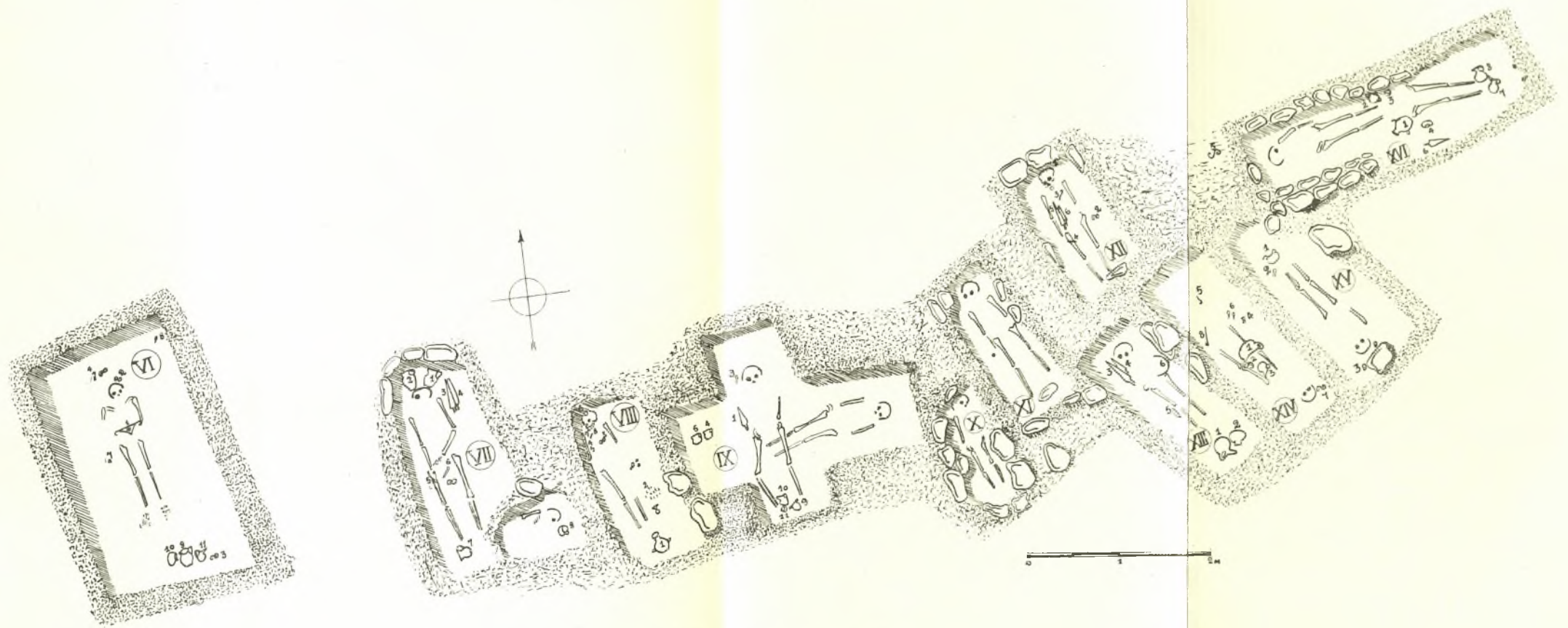
Τάφ. XI. Τὸ μόνον κτέρισμα τοῦ νεκροῦ ἦτο χαλκοῦς δακτύλιος ἐκ σώματος συγκεκολλημένου κατὰ τὰ πέρατα, τομῆς κυκλικῆς· διάμ. 0,022 μ.

Ἄξια ἰδιαιτέρας μνείας ὑπῆρξεν ἡ παρουσία, ἐντὸς τῆς ἐπιχώσεως τῶν τάφων, πολλῶν δοτράκων ἀγγείων, σκύφων, κανθάρων, ἀμφορέων μὲ λεπτὰ τειχώματα, πηλοῦ κιτρινοῦ ἢ ἐρυθροῦ, φέροντα ἀνοιχτόχρωμον ἐπίχρισμα καὶ

γραπτὴν γεωμετρικὴν διακόσμησιν στιλπνοῦ καστανοῦ ἢ ἐρυθροῦ χρώματος. Ἄλλα ὄστρακα εἶναι χονδροειδῆ ἀγγείων χειροποίητων οἰκιακῆς χρήσεως. Εἰς τὴν (εἰκ. 7), δίδομεν ἕξ ἐπιλογῆς δείγματά τινα τῶν ὄστράκων. Πάντα ταῦτα εἶναι προφανῶς ἀρχαιότερα τῆς ἐποχῆς τῶν ἀνασκαφέντων τάφων, ἐντὸς τῶν ὁποίων οὐδὲν ὅμοιον ἀγγεῖον εὐρέθη. Παρουσιάζουσι ἀρκετὰς ἀναλογίας πρὸς εὐρήματα ἄλλων μακεδονικῶν τόπων, ὡς π.χ. τῆς Ὀλύνθου, καταλεγόμενα εἰς τὴν «προπερσικὴν» κεραμικὴν, Excav. at Olynthus V, G. E. MYLONAS Prepersian Pottery, σ. 15, πίν. 22 E. Ἀποτελοῦσι πάντως βεβαίαν ἔνδειξιν περὶ ὑπάρξεως καὶ ἀρχαιοτέρας τοῦ 5^{ου} π.Χ. αἰῶνος περιόδου ἐν τῇ νεκροπόλει τῆς Κοζάνης, πράγμα τὸ ὁποῖον θέλει ἀποδείξει ἡ ἔρευνα, ἥτις διὰ τὸν λόγον τοῦτον δέον νὰ συνεχισθῇ.

Ἐντὸς τῶν ἄλλων πέντε δοκιμαστικῶν τάφων (εἰκ. 1, α-ε), ἔνθα ἡ ἀνασκαφὴ ἐπροχώρησε μέχρι τοῦ φυσικοῦ ἐδάφους, δὲν εὐρέθησαν τάφοι, ἀλλ' ἐγένοντο στρωματογραφικαὶ παρατηρήσεις τῶν ἐπιχώσεων. Ἐν τῇ τάφῳ β εὐρέθη ἑσκαμμένη αὐλαξ ἐπὶ τοῦ βράχου, ὑποκειμένου εἰς βάθος 1 μ. ἀπὸ τῆς ἐπιφανείας τοῦ ἐδάφους. Ἡ αὐλαξ, πλ. $\pm 0,60$ καὶ βάθ. $\pm 0,25$, ἔχουσα κατεύθυνσιν ἀπὸ ΒΔ πρὸς ΝΑ, πιθανὸν νὰ ἐχρησίμευε πρὸς ὑποδοχὴν θεμελίων τοίχου περιβόλου ἕξ ὤμων πλίνθων. Παρὰ τὸ Β ἄκρον αὐτῆς ἀπεκαλύφθη κυκλικὸς λάκκος περιβαλλόμενος ὑπὸ ἀργῶν λίθων καὶ πλήρης διαδοχικῶν στρωμάτων κεκαμμένης ἀργίλου, λαβούσης ὑπὸ τὴν ἐπήρειαν τοῦ πυρὸς ἐρυθρὰν ἀπόχρωσιν. Ἄν λάβωμεν ὑπ' ὄψιν ὅτι ὁ ἐρευνηθεὶς τῷ 1949 τάφος I, ὅστις γειτνιάζει πρὸς τὴν πυράν, δὲν περιεῖχε σκελετόν, δυνάμεθα νὰ ἐκφράσωμεν μετ' ἐπιφυλάξεως τὴν ὑπόθεσιν ὅτι ἡ πυρὰ ἐχρησίμευε πρὸς καῦσιν νεκρῶν.

ΒΑΣΙΛΕΙΟΣ Γ. ΚΑΛΛΙΠΟΛΙΤΗΣ



Κάτοπις τῶν τάφων VI - XVI.