

## 10. ΤΟ ΜΕΓΑΡΟΝ ΒΑΘΥΠΕΤΡΟΥ

Αἱ ἀνασκαφαὶ Βαθυπέτρου καὶ τῆς γειτονικῆς περιοχῆς τῆς Λυκάστου διεξήχθησαν κατὰ τοὺς μῆνας Αὐγουστον καὶ Σεπτέμβριον τοῦ 1950, τὰ δ' ἀποτελέσματα ὑπῆρξαν τὰ ἀκόλουθα :

Ἐν Βαθυπέτρῳ συνεχίσθησαν αἱ ἀνασκαφαὶ τοῦ παρελθόντος ἔτους (ΠΑΕ 1949 σ. 100-109). Τὸ μέγαρον ἐκαθαρίσθη περαιτέρω πρὸς τὴν νοτιὰν πλευρὰν κυριώτατα, ἀλλὰ καὶ πρὸς Δ καὶ πρὸς Α ἐπεξετάθη ἡ σκαφή, χωρὶς ἔτι νὰ τερματισθῇ τὸ ἀνατολικὸν ὄριον τοῦ κτίσματος. Ἡ δυτικὴ πλευρὰ, ἣτις εἶχεν ἤδη καθαρισθῆ κατὰ τὰς ἀνασκαφὰς τοῦ παρελθόντος ἔτους, σχεδὸν συνεπληρώθη νῦν σκαφικῶς καὶ ἀπεκαλύφθη ἐξ ὀλοκλήρου ἐν δωμάτιον, τὸ ὁποῖον συνέχεται νοτιῶς πρὸς τὴν ἀποθήκην τῶν πίθων. Τὸ δωμάτιον τοῦτο, πιθανώτατα παράρημα τῆς ἀποθήκης (ἂν καὶ δὲν ἀνεκαλύφθη εἰσέτι θύρα μεταξὺ τῶν δύο χώρων), παρουσίασε περιέργα ἕλη καύσεως ἐπὶ τῶν δαπέδων, τὰ μόνον τὰ ὁποῖα εὐρέθησαν εἰς τοιαύτην ἔκτασιν καθ' ὅλην τὴν ἀνασκαφὴν τοῦ μεγάρου.

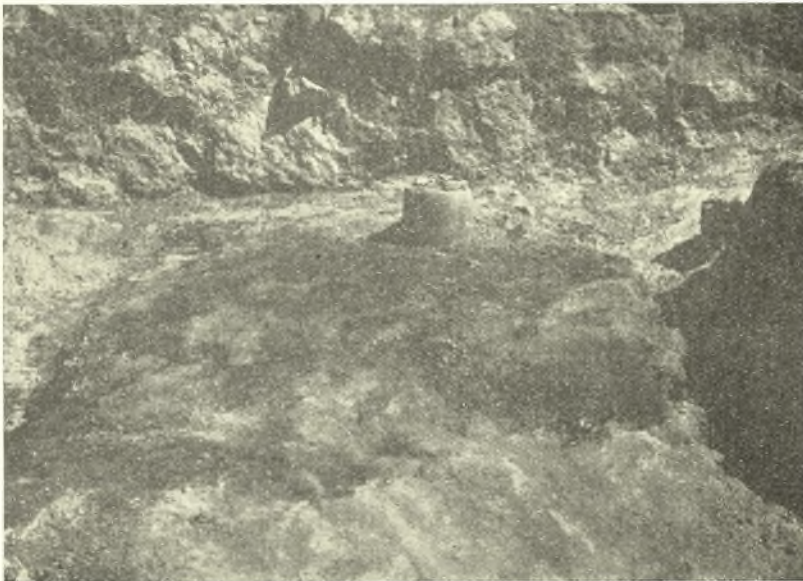
Πρόκειται περὶ παχέος στρώματος καλύπτοντος ἅπαν τὸ δάπεδον τοῦ δωματίου τούτου, ἀπὸ 0,10 μ. κατὰ τὰ ἄκρα μέχρι 0,20 περὶ τὸ μέσον, διότι ἡ ἐπιφάνεια αὐτοῦ ἦτο κυρτή. Τὸ στρώμα συνίσταται ἐκ μελανοῦ ὑλικοῦ, οὗ ἡ ὑφή δὲν δύναται νὰ προσδιορισθῇ. Ὑπέθεσα ἀρχικῶς μήπως ἦσαν ἐλαιοπυρῆνες, πρὸς οὓς καὶ παρωμοίασαν τοῦτο οἱ ἐργάται μου, ἀλλὰ δὲν πρόκειται περὶ τούτων. Οὔτε ὄργανική τις οὐσία φαίνεται ἐντὸς τοῦ χώματος, οὔτε λιπαρὰν ὑφήν παρουσιάζει τοῦτο. Λεῖψανα κεκαυμένων ῥαβδίων ξύλου, πάχους 2-5 ἐκ. ἀπαντῶσιν ἐντὸς τοῦ στρώματος. Εἶναι δὲ τοῦτο τόσον κανονικόν, ὥστε εἶναι δύσκολον νὰ προέρχεται ἐκ καταπεσοῦσης στέγης (δώματος).

Κατὰ τὸ μέσον περιῖπου τῆς ἀνατολικῆς πλευρᾶς τοῦ δωματίου εὐρέθη ἰn situ κυλινδρικὸν ἀγγεῖον μετὰ πώματος (*εικ. 1*). Ἐντὸς αὐτοῦ περιεῖχeto λευκὸν ἀργιλῶδες χῶμα, ὡς καὶ ἐντὸς δύο-τριῶν ἀνεστραμμένων κυάθων, εὐρεθέντων ὀλίγον περαιτέρω, ἐνῶ πάντα ταῦτα τὰ ἀγγεῖα ἔκειντο βυθισμένα ἐντὸς τοῦ μελανοῦ στρώματος. Τοῖχος τις κατὰ τὴν Β. πλευρὰν τοῦ δωματίου ἀπεχώριζε στενόμακρον διαμέρισμα ἀπὸ τοῦ ὑπολοίπου χώρου, ἐνταῦθα δὲ δὲν ἐξετείνετο τὸ μελανὸν στρώμα. Εἰς ὕψος ἀπὸ τοῦ δαπέδου ὀλιγώτερον τοῦ μέτρου εὐρέθη τὸ κάτω μέρος πιθαρίου, ἐντὸς δ' αὐτοῦ περιεῖχeto μικρὸν ἀγγεῖον.

Κατὰ τὴν ἀνατολικὴν συνοικίαν τοῦ μεγάρου ἀνεσκάφησαν χώροι παρὰ τοὺς ἐξωτερικοὺς τοίχους, οἵτινες φαίνονται ἀτλή, ἀλλὰ τὰ πράγματα δὲν εἶναι εἰσέτι σαφῆ. Πλήθος θραυσμάτων ἀγγείων ἀνευρέθησαν ἐνταῦθα, ὧν δύο ἦ

τρία πιθάρια είναι σχεδόν πλήρη. Ὀλίγον περαιτέρω, ἐντὸς τῆς γειτονικῆς ἀμπέλου, ὅπου ἐκτείνεται ἀσφαλῶς τμήμα τοῦ μεγάρου, ἀνευρέθη ἐπὶ τῆς ἐπιφανείας τεμάχιον ἐκ τοῦ χείλους εὐρυστόμου λιθίνου ἀγγείου ἐκ πολυχρώμου μαρμάρου. Παρόμοιον καὶ ἐκ παρομοίου λίθου ἀγγεῖον ὑπάρχει ἐκ τοῦ ἀνακτόρου τῆς Κνωσοῦ.

Τὰ σπουδαιότατα ἀποτελέσματα ἀπέδωκεν ἡ νοτία συνοικία τοῦ μεγάρου,



Εἰκ. 1. Τὸ κεκαυμένον δομάτιον ἐκ Λ. μετὰ κυλινδρικοῦ ἀγγείου κατὰ χώραν.

ἣτις ὑπέρχεται τῶν κρημνῶν τῶν κλιμακωτῶς κατερχομένων πρὸς τὴν πεδιάδα Τεμένους. Τὸ πρῶτον πράγμα, τὸ ὁποῖον ἐμποιεῖ ἐντύπωσιν ἐνταῦθα, εἶναι ὅτι δλόκληρον τὸ τμήμα τοῦτο τοῦ μεγάρου εἶναι ἐκτισμένον διὰ μεγάλων πελεκητῶν πώρων. Τὸ πλῆθος τούτων, ὡς ἔχουσι καταπέσει πρὸς πᾶσαν κατεύθυνσιν, ὁμοῦ μετὰ τῶν ἴσταμένων ἔτι κατὰ χώραν, ἐν οὐδενὶ ἄλλῳ τῶν μέχρι τοῦδε γνωστῶν μεγάρων ἀπαντᾷ, μόνον δὲ ἀνάκτορά τινα εἰς ὠρισμένης αὐτῶν συνοικίας παρέχουσι ἀνάλογον ἐντύπωσιν. Αἱ εἰκόνας 2·3 ἀμυδρὰν μόνον παρέχουσι εἰκόνα τοῦ πράγματος. Ἡ ποσότης τῶν πωρολίθων ἦτο τοσαύτη, ὥστε κατέστη ἀδύνατον διὰ τὴν ἐφρειτεινὴν ἀνασκαφὴν, ὅπως μετακομισώμεν καὶ τακτοποιήσωμεν τούτους, ἵνα ληφθῶσιν ἱκανοποιητικαὶ φωτογραφίαι τῶν διατηρουμένων τοίχων. Οἱ μέγιστοι τῶν λίθων ἔχουσι μῆκος 2 καὶ 2.20 μέτρων.



Εἰκ. 2. Λίθοι τῆς Ν. συνοικίας τοῦ μεγάρου ἐκ ΒΑ.



Εἰκ. 3. Λίθοι πεπρωκότες ἐντὸς δωματίου τῆς Ν. συνοικίας. Ὁ κάτω δεξιὰ κατὰ χῶραν εὐρισκόμενος πελεκητὸς πορόλιθος ἔχει μῆκος 2,20 μ..

Εἰς διάδρομος ἐνταῦθα, ἔχων διεύθυνσιν ἀπὸ Α. πρὸς Δ., χωρίζει τὸ νοτιώτατον τμήμα τοῦ μεγάρου ἀπὸ τοῦ ὑπολοίπου κτίσματος. Ἀμφότεροι οἱ πλευρικοὶ τοῖχοι σύγκεινται ἐκ πελεκητῶν πῶρων. Δεξιὰ καὶ ἀριστερὰ ὑπάρχουσι δωμάτια, παντοῦ δ' ἀφθονεῖ ἡ χρῆσις τῶν πελεκητῶν πῶρων.

Μία περιέργος οἰκοδομικὴ μέθοδος ἐξηκριβώθη ἐν τῷ μεγάρῳ τούτῳ: Οἱ πωρόλιθοι δηλ. εἶναι κατὰ τοιοῦτον τρόπον λελαξευμένοι, ὥστε καὶ αἱ



Εἰκ. 4. Τμήμα τῆς Β. πλευρᾶς τοῦ νοτίου Διαδρόμου.

τέσσαρες αὐτῶν πλευρικοὶ ἐπιφάνειαι δὲν εἶναι κάθετοι ἐπὶ τὴν πρόσοψιν τοῦ λίθου, ἀλλὰ σχηματίζουν ὀξεῖαν μετὰ ταύτης γωνίαν. Οὕτω ὁ πωρόλιθος ἔχει τὸ θεωρητικὸν σχῆμα κολούρου πυραμίδος, ἧς ἡ ὀρθογώνια βάσις ἀποτελεῖ τὴν πρόσοψιν τοῦ λίθου. Κατ' αὐτὸν τὸν τρόπον, ἐνῶ αἱ προσόψεις τῶν τοίχων παρουσιάζουσι κανονικὸν ψευδοῖσόδομον σύστημα, ἐσωτερικῶς ὑπάρχουσι πανταχόθεν κενὰ ἐντὸς τῶν τοίχων, οἱ δὲ πωρόλιθοι στερεοῦνται ὁ εἰς ἐπὶ τοῦ ἄλλου ὀπισθεν διὰ μικρῶν λιθίνων σφηνῶν. Αἱ εἰκόνες 4-5 (τμήμα τοῦ νοτίου Διαδρόμου), παρουσιάζουσι καλῶς τὸ πρᾶγμα. Ἐσωθεν ἀνηγείρετο ὡς ὀπίσθιον πρόσωπον τῶν ξεστῶν τούτων λιθοδομῶν τοῖχος ἐξ ἀργῶν λίθων, ὅστις οὐδεμίαν εἶχεν ὀργανικὴν σύνδεσιν πρὸς τὸ ἐξωτερικὸν τμήμα τοῦ τοίχου. Διὰ τὸν λόγον τοῦτον τὰ ὀπίσθια ἐκεῖνα μέρη τῶν τοίχων ἔχουν καταπέσει ἐντὸς τῶν δωματίων, μετὰ μεγάλου δὲ κόπου ἀναγνωρίζονται μόνον οἱ κατώτατοι δόμοι τούτων. Εἶναι ὁσαύτως προφανές, ὅτι ἡ στερεότης τῶν τοίχων, οὕτω κατασκευασζομένων, ἦτο ἐλαχίστη. Ἐνταῦθα ὀφείλεται πρὸς τοῖς ἄλλοις καὶ ἡ κακὴ διατήρησις τοῦ παρόντος μεγάρου. Ἐφόσον εἶναι γνωστόν, τοιαύτη μέθοδος οἰκοδομῆς δὲν παρουσιάσθη ἀλλαχοῦ. Οἱ πωρόλιθοι μόνον κατὰ τὰς δύο πλαγίας πλευρᾶς ἐλαξεύοντο κατ' ὀξεῖαν γωνίαν, ἵνα ἐλαττοῦται τὸ βᾶρος καὶ εὐκολύνηται ἡ ἐφαρμογὴ τῶν καθέτων ἄρμῶν,

οὐχὶ ὅμως καὶ κατὰ τὰς δύο ἄλλας πλευράς. Ἐγκαίρως ἐγκατελείφθη, ὡς φαίνεται, ἡ μέθοδος αὕτη. Ἄλλως καὶ ἐν τῷ μεγάρῳ Βαθυπέτρου παρετηρήσαμεν, ὅτι οἱ γωνιαῖοι πωρόλιθοι ἐλαξέοντο πάντοτε κυβικῶς, οὐχὶ κατὰ τὸ σύστημα κολούρου πυραμίδος.

Ἐολόκληρος ἡ νοτία συνοικία τοῦ μεγάρου παρουσίασε πολύπλοκον καὶ

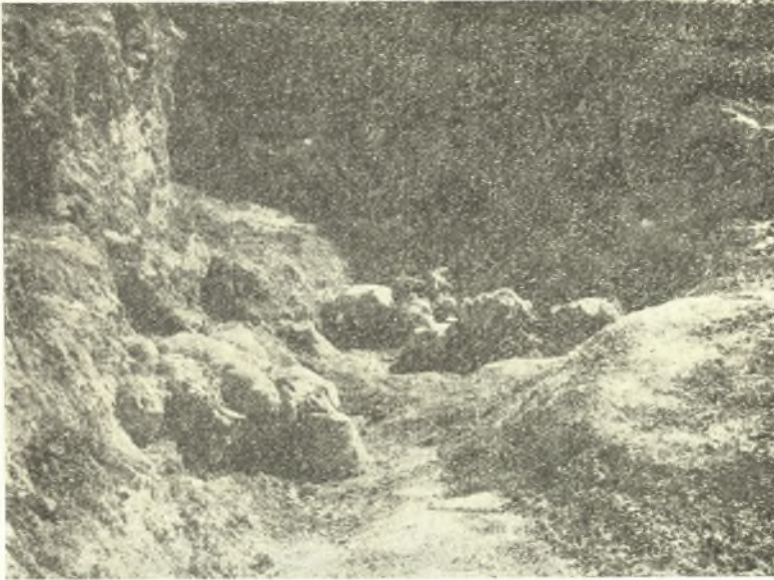


Εἰκ. 5. Τὸ ὀπίσθιον τμήμα τοῦ τοίχου τῆς εἰκ. 4 μετὰ σφηνίσκων μεταξὺ τῶν ὑπερκειμένων δόμων τῶν λίθων.

δύσκολον ἀνασκαφικὸν πρόβλημα, διότι καὶ οἱ ἐσωτερικοὶ μεσότοιχοι παντοῦ γενικῶς ἐν τῷ μεγάρῳ εἶναι τόσον ἀμελεῖς, ὥστε δὲν διακρίνονται εὐκόλως ἀπὸ τῶν πέριξ λίθων, καὶ ἄλλοι μεταγενέστεροι φαινόμενοι τοῖχοι διεσταυροῦντο πολλαχῶς καὶ δάπεδα πλείονα τοῦ ἐνὸς παρουσιάζοντο. Διὰ τοῦτο ἐχωρήσαμεν κατὰ μικρὰ τμήματα εἰς βάθος, κατορθώσαντες οὕτω νὰ ἐξακριβώσωμεν δύο δάπεδα εἰς ὀλίγα μέρη τῆς παρουσίας συνοικίας. Ἡ κεραμικὴ ἐν τούτοις παντοῦ παρουσιάζετο ἐνιαία, ἂν καὶ δὲν ἐπλύθη εἰσέτι οὐδ' ἐξητάσθη ἐπισταμένως.

Πάντως, ἐπεφυλάσσετο εἰς ἡμᾶς καὶ ἐν ἀρχαιολογικὸν ἀπρόοπτον: Ἐν μικρὸν δωμάτιον, τὸ ὁποῖον ἐκαθαρίσαμεν πλήρως, παρουσίασε σωροὺς ὑστερομινωικῶν ἀγγείων, κυρίως κυάθων, οἵτινες ὁ εἷς ἐντὸς τοῦ ἄλλου κατέκειντο ἐπὶ τοῦ δαπέδου. Δάπεδον συγκείμενον ἐκ κονιάματος χονδροειδοῦς ὑφῆς, εἵχομεν ἤδη ἐξακριβώσει εἰς τὸν παρακείμενον χώρον καὶ πιθανῶς καθ' ὅλην

τήν ἕκτασιν ὑπέρκειται παλαιότερου πλακοστρώτου. Τοῦτο ὅμως δὲν εἶναι εἰσέτι βέβαιον. Οἱ σωροὶ τῶν ἀγγείων τούτων φαίνονται ἐπὶ τῆς *εἰκ. 6* καὶ



Εἰκ. 6. Ἄγγεῖα ΥΜ Ια ἐπὶ τοῦ δαπέδου ἑνὸς τῶν δωματίων τῆς νοτίας συνοικίας.



Εἰκ. 7. Τινὰ τῶν ἀγγείων τῆς εἰκ. 6.

τινα ἐξ αὐτῶν ὡς δείγματα ἐπὶ τῆς *εἰκ. 7*. Μεταξὺ ὅμως τῶν ἀγγείων τούτων, πάντων, ὡς ἐλέγχθη, ΥΜ Ι ἐποχῆς, εὐρέθη καὶ κορινθιακὸς ἀρῦβαλλος ἐν τεμα-

χίους. Οὐδὲν ἕτερον ὄστρακον μεταμινωικῆς ἐποχῆς ἀνεκαλύφθη μέχρι τῆς στιγμῆς καθ' ἅσπασαν τὴν ἕκτασιν τοῦ μεγάρου.



Εἰκ. 8. Πώρινος λύχνος ἐκ τοῦ μεγάρου.



Εἰκ. 9. Μέγας λίθινος λύχνος ἐκ τοῦ μεγάρου.

δημοσιευόμεναι ὀλίγαι εἰκόνες ἀρχαίων (εἰκ. 8-11) εἶναι εὐρήματα τῆς περυσινῆς ἀνασκαφῆς, τὰ ὅποια ἐν τῷ μεταξύ ἐκαθαρίσθησαν καὶ συνεκολλήθησαν.

## 2. ΤΟ ΣΠΗΛΑΙΟΝ ΤΗΣ ΛΥΚΑΣΤΟΥ

Ἡ ἐνδιαφέρουσα ἀνακάλυψις τοῦ σπηλαίου τούτου<sup>1</sup>, τὸ ὅποion προστί-

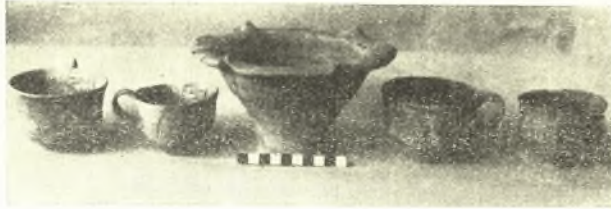
<sup>1</sup> Δὲν πρόκειται περὶ ἀνακαλύψεως ἰδικῆς μου, διότι, ὡς ἐν τῷ μεταξύ παρετή-

πενίαν παράδοξον, ἐν σχέσει πρὸς τὴν ἕκτασιν καὶ τὴν οἰκοδομικὴν αὐτοῦ πολυτέλειαν. Εἶναι ἄρα βέβαιον ἐκεῖνο, τὸ ὅποion ἤδη ἀπὸ τῆς πρώτης περιόδου τῆς ἀνασκαφῆς ὑποπιεύσαμεν: Τὸ μέγαρον δὲν παρουσιάζει σημεῖα ἀποτόμου καταστροφῆς. Φαίνεται ὅτι, διὰ τὴν ψαθυρότητα τῶν ἀργιλλωδῶν στρωμάτων, συντελούσης δὲ καὶ τῆς κακῆς αὐτοῦ κατασκευῆς, ἤρχισε νὰ μεταβάλλεται εἰς ἐρείπιον ἅμα τῇ ἀνεγέρσει αὐτοῦ. Ἀνακρίνων τοὺς ἐργάτας μου ἔμαθον παρ' αὐτῶν, ὅτι τὸ ἔδαφος ἐκεῖ ὑφίσταται τοιαύτας κατολισθήσεις, ὥστε νὰ συγχέωνται τὰ σύνορα τῶν ἀγρῶν καὶ νὰ προκύπτωσιν ἔριδες ἐκ τούτου. Τὸ μέγαρον λοιπὸν ἐδέησε νὰ ἐγκαταλειφθῇ εἰρηρικῶς καὶ φυσιολογικῶς, ἐφ' ᾧ καὶ ἐγυμνώθη παντὸς κινητοῦ ἀντικειμένου. Πιθανῶς παρέμεινεν ὡς ἀπλῆ ἀγροικία ἐπὶ τι διάστημα, ὡς τοιαύτη δ' ἐχρησιμοποιοῖται ἴσως ἐκ νέου κατὰ τὸν 7ον αἰῶνα. Ἡ τελειωτικὴ αὐτοῦ ἔρευνα ἐλπίζεται ὅτι θὰ διαφωτίσῃ τὰ προβλήματα ταῦτα. Αἱ ἐνταῦθα

θεται εἰς τὰ ἤδη γνωστὰ σπήλαια, ἅτινα παρουσιάζουσι συνέχειαν τῆς λατρείας μέχρι τῶν Ἑλληνικῶν χρόνων, ἐξετέθη ἡδη ἀλλαχοῦ (ΠΑΕ 1949 σ. 109). Ἐπειδὴ παρατηρήσαμεν, ὅτι πανταχοῦ τὸ σπήλαιον ἐδείκνυε σημεῖα μεγάλης ἀναμοχλεύσεως ἐκ μέρους τῶν χωρικῶν, ἐπεχειρήσαμεν ἐνεργῶς τὴν πλήρη αὐτοῦ ἔρευναν, ἣν καὶ ἐπετύχομεν, ἂν καὶ τὸ πρᾶγμα ὑπῆρξεν ἀρκούντως δύσκολον. Τὸ ὄρος ὁ Γιούχτας (ἀρχ. Ἰυττός), εἶναι χαρακτηριστικῆς καὶ μεγα-



Εἰκ. 10. Κεραμεικὴ ἐκ τοῦ μεγάρου (ΥΜ Ια).



Εἰκ. 11. Κεραμεικὴ ἐκ τοῦ μεγάρου (ΥΜ Ια).

λοπρεποῦς μορφῆς λίθινος ὄγκος, ὅστις δεσπόζει πάσης τῆς Κνωσίας ἐνδοχώρας. Ἡ διεύθυνσίς του εἶναι ἀπὸ ΒΑ πρὸς ΝΔ. Διὰ τοῦτο ὁ πλησιάζων ἀτμοσφαιρικῶς πρὸς τὸ Ἡράκλειον ἀντικρύζει τοῦτο ἐκ τῆς Β. καὶ προοπτικῶς ἐκ τῆς Δ. πλευρᾶς, τὸ δ' οὕτω παρουσιαζόμενον περίγραμμα τῶν κορυφογραμμῶν του ὁμοιάζει πρὸς ὑπτιον γενειοφόρον πρόσωπον, ἐξ οὗ καὶ ἡ σύγχρονος παράδοσις, ὅτι εἶναι τὸ πρόσωπον τοῦ Διός, οὕτινος ἐκεῖ που ἐδεικνύετο δῆθεν ὁ τάφος.

Τὸ περίγραμμα τοῦτο οφείλεται εἰς τὸ γεγονός, ὅτι ἡ δυτικὴ πλευρὰ τοῦ ὄρους καταπίπτει ἀποτόμως καὶ εἰς ὠρισμένα μέρη αὐτὸ τοῦτο καθέτως, ἐνῶ ἡ ἀντίθετος πλευρὰ εἶναι ὀμαλὴ τὴν πρόσβασιν. Παρὰ τοὺς Α. πρόποδας εὐρίσκεται τὸ χωρίον Ἀρχάνες καὶ ἐκεῖθεν ἀναβαίνουν πρὸς τὴν κορυφήν,

ρησα, ἀναφέρεται ἡδη τὸ σπήλαιον ὑπὸ τοῦ Evans κατὰ τὴν περιγραφὴν τῆς ὑποθετικῆς ὁδοῦ, ἣτις ἦν ὡνε τὴν Κνωσὸν πρὸς τὴν νοτιᾶν παραλίαν τῆς Κρήτης (Palace II σ. 68).



(Ἀφέντης Χριστός, μεγάλη πανήγυρις μετὰ συρροῆς πανταχόθεν ἐκάστην 6ην Αὐγούστου) ἔνθα εἰς ΜΜ ἔποχὴν ἠγείρετο τὸ ἱερόν, τὸ ὁποῖον ἀπεκάλυψε καὶ περιέγραψεν ὁ Evans (Palace of Μίνος I, σ. 151 ἔξ.).

Ὁ Γιούχτας εἶναι, ὡς ἐλέχθη, ὄρος χαρακτηριστικὸν ἀπὸ πολλῶν ἀπόψεων καὶ ἀριπρεπὲς ἀπὸ τῆς δυτικῆς πλευρᾶς. Διὰ τοῦτο ἡ σπουδαιότης αὐτοῦ ἀνακύπτει ἤδη ἀπὸ τῆς ΜΜ ἔποχῆς. Ἐκτὸς τοῦ μνημονευθέντος ΜΜ ἱεροῦ



Εἰκ. 12. Ἡ δυτικὴ πλευρὰ τοῦ Γιούχτας ἐκ νότου.

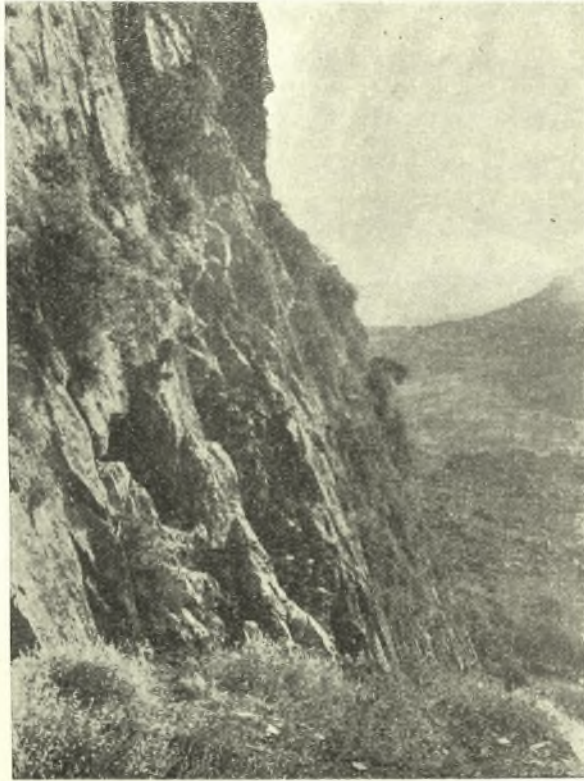
περιβόλου τῆς κορυφῆς, ὑπάρχει νοτιώτερον, πλησίον χαμηλοτέρας κορυφῆς, μικρὸν σπήλαιον μετὰ ὕδατιου, γνωστὸν ὡς τὸ Χωστὸ Νερό (=κρύφιον ὕδωρ), ἔνθα πρὸ πολλῶν ἤδη δεκαετηρίδων εὐρέθησαν ὀλίγα Μινωικὰ ἀφιερῶματα, κυρίως πήλινα εἰδώλια ζώων (πρβ. Μ. NILSSON Μίνοan-Myce-naean Religion, 2α ἔκδ., σ. 57. Εἰς τὰς ξένας δημοσιεύσεις τὸ ὄνομα ἀναφέρεται παρεφθαρμένον εἰς Νοστὸ Νερό). Εἰς πολλὰ ἄλλα μέρη τοῦ ὄρους παρουσιάζονται ἴχνη Μινωικῆς κεραμεικῆς καὶ ταφικῶν λαρνάκων. Ἡ δυτικὴ τοῦ ὄρους πλευρὰ δύναται νὰ χαρακτηρισθῇ ὡς σύνολον δύο ὑπερκειμένων βραχωδῶν κρημνῶν μὲ κάθετα τοιχώματα, μεταξὺ τῶν ὁποίων παρεμβάλλεται βατὸν ἀνδρον, ὅπου ὅμως μόνον ποιμένες καὶ ἐξησηκήμενοι ὄρειβάται δύνανται νὰ ἀναρριχηθῶσιν (εἰκ. 12). Οἱ βράχοι ἔχουσι χροιάν κοκκινωπὴν ἐκ τῶν σιδηρούχων ἀλάτων τοῦ πετρώματος καὶ πρὸς τὰ ἄνω, συγγεόμενοι πολλάκις πρὸς τὰ νέφη τῆς ἀπογευματινῆς δρόσου, καταλήγουσιν εἰς ὄξεια καὶ

ένιοτε ὀδοντωτὰ περιγράμματα. Ἀπὸ κάθε χαράδραν, ἡ ὁποία ἐκ τῶν ὑψῶν κατέρχεται πρὸς τὴν πεδιάδα τοῦ Τεμένους, ἔχουσιν ἐκχυθῆ πελώριοι λιθοσωροί, οἱ ὅποιοι στεφανώνουν καθ' ὅλην αὐτῆς τὴν ἔκτασιν τὴν βάσιν τοῦ βουνοῦ. Ἐδῶ καὶ ἐκεῖ ἔξέχουσι γιγάντιοι ὀγκόλιθοι, ἴσως ἀποτελέσματα προϊστορικῶν παγετῶνων.

Τὴν ἀγρίαν μεγαλοπρέπειαν τῆς ἀψύχου φύσεως πλαισιώνει ἀνάλογος ζωή: Ἀραιότατοι ἐντὸς τῶν κρημνῶν προβάλλουσιν οἱ σχῖνοι καὶ ἀπὸ τὰς ρωγμὰς τοῦ συμπαγοῦς βράχου κερατέα ἢ πελέα τις κρέματα ὑπεράνω τοῦ κενοῦ. Ἀφθονώτερα φύονται τὰ ἄγρια πράσα (ἐκτιμώμενον λαχανικόν), ἐνῶ εἰς τὰ πλέον ἀπρόσιτα μέρη ἀραιὸν φύεται τὸ ἀρωματικὸν δίκταμον, τὸ περιφημον θαυματουργὸν βότανον τῆς ἀρχαιότητος. Ἐξησηκήμενοι συλλέκται δρέπουσι σήμερον τοῦτο κρεμάμενοι διὰ σχοινίων, ἀλλ' ἀρκετὰ ἄτομα συχνάκις πληρῶνουν τὸ τόλμημα μὲ τὴν ζωὴν των. Πέρδικες κεκρυμμένα εἰς τὰς λόχμας τῶν προπόδων προδίδονται ὑπὸ τῶν κλήσεων τοῦ ἀρρενος πρὸς τὴν ἀγέλην. Ὑψηλότερον ἀπειρία ἀγρίων περιστερῶν ἀυλακῶνουν ἀδιακόπως τὸν ὀρίζοντα σύριζα πρὸς τοὺς βράχους. Ὁ κίρκος καὶ ὁ ἰέραξ διαγράφουν ἀπὸ καιροῦ εἰς καιρὸν τὴν αὐτὴν τροχίαν, θηρεύοντες τὰ εἰρηνικώτερα πτηνὰ. Ἐπὶ τῶν κορυφῶν τέλος ἐμφανίζονται κατ' ἀραιὰ διαστήματα μὲ τὴν νωχελῆ πτήσιν των οἱ πελώριοι γῦπες, μονήρεις ἢ κατὰ ζεύγη.

Ἐν μέσῳ τῆς σκηνογραφίας ταύτης κατὰ τὸ τρίτον που τῆς ἀποστάσεως (ἐκ Νότου) τῆς ὅλης κλιτύος, ἀνοίγονται τὰ στόμια τοῦ σπηλαίου ἐπὶ τῶν καθέτων τοιχωμάτων τοῦ βουνοῦ, εἰς ἀπόστασιν περίπου 300 μ. ἀπὸ τῆς καμαρωτῆς κρήνης τοῦ Καρνάρη (*εἰκ. 13*). Τὸ σπήλαιον τοῦτο ἀποτελεῖται ἐκ σειρᾶς στοῶν πλάτους μὲν καὶ ὕψους μικροῦ (ἀπὸ ἐνὸς ἢ καὶ ὀλιγώτερον μέχρι τὸ πολὺ τεσσάρων ἢ πέντε μέτρων), μήκους δὲ δεκάδων μέτρων. Γενικῶς αἱ στοαὶ αὗται, διακλαδούμεναι ἐντὸς τῶν ἐγκάτων τοῦ βουνοῦ ὡς πλόκαμοι πολύποδος, ὑπέρκεινται ἀλλήλων, ὥστε, οὕτως εἰπεῖν, ἔχομεν δύο ὑπερκεείμενα πατώματα στοῶν. Τὸ «ἰσόγειον» ἀποτελεῖται κυρίως ἐκ μιᾶς στοᾶς, ἣτις προχωροῦσα ἀρχικῶς πρὸς ΝΔ καὶ ὕστερον πρὸς Ν φθάνει μέχρι βάρους 40 μ. ἀποσχιζομένη εἰς λεπτοτέρας στοὰς ἀνηφορικὰς καὶ κατηφορικὰς. Τὴν αὐτὴν χονδρικὴν κατεύθυνσιν ἔχουσι καὶ αἱ πολυάριθμοι ἄνω στοαὶ τοῦ σπηλαίου, ὧν τὸ ἰδιαίτερον στόμιον εὐρίσκεται ἐπὶ τοῦ κρημνοῦ εἰς ὕψος 9 μέτρων ἀπὸ τοῦ κάτω στομίου. Αἱ ἄνω στοαὶ ἀποτελοῦνται ἐκ δαιδαλώδους συγκροτήματος, ἀλλὰ καὶ ἐνταῦθα μία εἶναι ἢ κυρία στοά, καταλήγουσα ἐξωτερικῶς εἰς εἶδος εὐρέος, ἀλλ' ἀνωμάλου καὶ πλήρους ὀγκολίθων προθαλάμου. Οὗτος πάλιν συγκοινωνεῖ πρὸς τὸ ἔξωτερικὸν ἄνω στόμιον καὶ πρὸς τὸ κάτω στόμιον δι' εὐθείας καὶ ἀποτόμου κοιλότητος. Ἐκ τοῦ ἐσωτερικοῦ τοῦ κάτω σπηλαίου δύναται τις νὰ ἀνέλθῃ ἀπ' εὐθείας εἰς τὰς ἄνω στοὰς διὰ σύριγγος, ἣτις ἐνώνει τὸ κάτω πρὸς τὸ ἄνω τμήμα. Εἶναι ἀπλῶς ζήτημα συνηθείας.

Δέον νὰ ἐξασκηθῇ τις προηγουμένως, ὅπως σύρεται ἐπὶ τῶν γονάτων, ἔρπη ἐπὶ τῆς κοιλίας καὶ μὴ ἀνεγείρεται ἀποτόμως, διὰ νὰ μὴ διχοτομήσῃ τὴν κεφαλὴν του. Δέον ὠσαύτως νὰ ἀσκηθῇ τις εἰς κατανίκησιν τοῦ πνιγροῦ αἰσθήματος καταθλίψεως, ὅπερ δημιουργεῖ ἡ στενότης τοῦ χώρου. Ὁ ἀῆρ ἀνανεοῦ-



Εἰκ. 13. Αἱ εἴσοδοι τοῦ σπηλαίου τῆς Λυκάστου ἐκ βορρᾶ.

ται εἰς τὸ σπήλαιον τοῦτο (εἰς ἄλλα ἢ πνιγρότης τοῦ ἀέρος ἀποτελεῖ τὸ κυριώτερον ἐμπόδιον τῆς ἐξερευνήσεως), διότι διὰ τῶν στοῶν δημιουργεῖται συνεχὲς ρεῦμα ἀέρος. Πυκνότερον σκότος ἐπικρατεῖ ἐντὸς τῶν στοῶν, τὸ ὁποῖον εἰς μίαν περίστασιν σβέσεως τῆς λυχνίας ἡμῶν ἐδημιούργησε κατάστασιν ὑστερίας εἰς τινὰς ἐργάτας. Πάντως ἡ ἐπικοινωνία μεταξὺ τοῦ ἄνω καὶ κάτω σπηλαίου προσπίπτει εὐκολωτέρα διὰ τῆς ἐσωτερικῆς σύριγγος ἢ διὰ τῶν ἐξωτερικῶν εἰσοδῶν. Οἱ ἐργάται μου προετίμων τὴν πρώτην, ἀλλὰ καὶ ἡ ἄνω εἴσοδος, εὐρισκομένη, ὡς ἐλέχθη, εἰς ὕψος 9 μ. ἀπὸ τῆς κάτω, εἶναι ὅπως



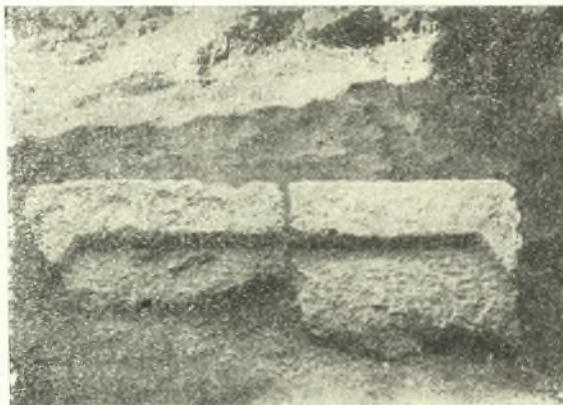
δήποτε προσιτή δι' αναρριχήσεως, άνευ έτέρων τεχνητών μέσων. Τò σπήλαιον, ούτω, ένθυμίζει παραδόξως τήν έν τή 'Οδυσειά περιγραφήν του άντρου τών Νυμφών, εκ τών δύο εισόδων του όποιου: Αί μέν προς βορέαο καταβηται ανθρώποισιν, | αί δ' αυ προς Νότου εισι θεώτεραι... (ΟΔ. ν 110-11) και προσιται μόνον εις τούς θεούς. Δέν έλλείπουσι δ' εκ του σπηλαιου τής Λυκάστου ούτε οι λίθινοι περιμήκεις ίστοι (υπάρχουσι μερικοί σταλακτίται) ούτε τά ύδατα άενάοντα, διότι μία εκ τών στοών αυτου είναι υδροφόρος, πιθανώς δ' ησαν και άλλαι έν τή αρχαιότητα. Εις πολυ όλίγα μέρη αί στοαι είναι τόσον στεναί, ώστε δέον να διέλθη τις ξερω. Συνήθως ό όρθιος άνθρωπος βαδίζει έν άνέσει, κατά διαστήματα δ' αί στοαι εθρύνονται, ώστε να σχηματίζωσιν ευρύχωρα δωμάτια, έντός τών όποιων τρεις και τέσσαρες έργάται ειργάζοντο όμου. Αί άνωτέρω περιγραφαι ησαν άναγκαίαι, όπως εκτιμήση τις τούς όρους τής ζωής έντός του σπηλαιου τούτου, δεδομένου ότι επί μακρότατον χρόνον, ως θα ιδωμεν, εχρησίμευσεν ως κατοικία Νεολιθικών και πρωτομινωικών ανθρώπων.

Τò σχέδιον του σπηλαιου (*πίν. Α*) έξεπώνησα ό ίδιος δια μετροταινάς και πυξίδος, είναι δ' ως εκ τούτου όπωσουν ακριβές<sup>1</sup>. Τομή όμως δέν ητο δυνατόν να σχεδιασθη άνευ ειδικών εργαλείων. Δέον δια τουτο γενικώς μόνον να λεχθη, ότι η μέν κάτω στοα είναι άνεκτώς όριζοντία και μόνον περι τò τέλος αυτης προχωρεί εις βάθος, και μάλιστα λίαν άποτόμως. Αί άνω στοαι γενικώς έχουσι κατηφορικήν κατεύθυνσιν, προχωροΰσαι ένίστε άποτόμως προς τò βάθος. Υπάρχουσιν όμως και άνηφορικαι στοαι και όπου τò σπήλαιον εθρύνεται προς σχηματισμόν δωματίων, εκει συνήθως τò μέρος είναι όπως δήποτε επίπεδον. Χώμα μετά μικρών λιθαρίων υπάρχει πανταχοΰ του σπηλαιου, εις τινα δέ μέρη ειχε βαθμηδόν συσσωρευθη επίχως υπερβαίνουσα τò μέτρον εις πάχος. Όστρακα υπήρχον πανταχοΰ. Εις ώρισμένα όμως μέρη, πλησίον η έντός τών ευρυχωρών σημείων, η κεραμική ητο άφθονωτέρα. Εις πολυ όλίγα σημεία, εις κόγχας η γωνίας, εύρέθησαν άγγεία η τά τεμάχια άγγείων εις σχετικώς άθικτον κατάστασιν.

Η κυρία είσοδος του σπηλαιου ητο άναμφισβητήτως η κάτω. Τò ημιση περίπου ταύτης ειχεν άποφραχθη δια ξηρολιθιάς υπό τών ποιμένων, ούτινες εχρησιμοποιοουν τò σπήλαιον ως μάνδραν. Τήν ξηρολιθιάν εκείνην άφηρεσαμεν και τότε άνεφάνη, καταλαμβάνον τò άριστερόν περίπου ημιση τής εισόδου, έν είδος παρίνου βάθρου συγκείμενον εκ δύο παρολίθων (ύλικου ουχι έντοπιου, αλλά μακρόθεν κομισθέντος). Τò βάθρον τουτο δεικνύει η φωτο-

<sup>1</sup> Τò σχέδιον άντέγραψε δι' έμέ ό έπιμελητής κ. Θεοχάρης, διακρίνας συμβατικώς τās κάτω από τών άνω στοών, έφ' ό και ευχαριστώ τουτον θερμώς.

γραφία *εικ. 14*, εἰλημμένη ἐκ τῶν ἔσω. Ἀποτελεῖται ἐκ δύο ἰσομήκων πλακῶν, πάχους 0,20, αἱ ὁποῖαι ἐν συνόλῳ σχηματίζουν μῆκος 1,05 μ. Εἰς τὸ ἔμπροσθεν μέρος σχηματίζεται εἶδος κατωφλίου, πλάτους 0,17, ὅπερ κατὰ τὰ δύο ἄκρα παρουσιάζει δύο ἀκίδας, σχηματιζούσας ἀμβλείαν γωνίαν μετὰ τοῦ κατωφλίου. Τὸ ὀπισθεν μέρος τῶν πλακῶν παρουσιάζεται χονδροειδῶς μόνον πελεκηθέν, βαθύτερον κατὰ 0,04 καὶ προφανῶς ἦτο προωρισμένον νὰ δέχεται ἕτερον κατασκευάσμα, ὥστε νὰ μὴ εἶναι ὄρατόν. Τὰ πλάγια τοῦ κατασκευάσματος εἶναι τετμημένα κατ' ὀξείαν γωνίαν. Τὸ ὅλον εἶναι τοποθετη-



Εἰκ. 14. Πόριον βάρθρον κατὰ τὴν κάτω εἴσοδον τοῦ σπηλαίου.

μένον ἐπὶ τῶν χωμάτων τῆς εἰσόδου, ἄνευ θεμελιώσεως (ὁ φυσικὸς βράχος ὅμως εἶναι εὐθύς ἀμέσως ὑπὸ τὰ χώματα) καὶ ἄνευ συνδετικῆς ὕλης. Εἶναι τελείως ὀριζόντιον καὶ δὲν πιστεύω νὰ ὑπάρχη ἀμφιβολία, ὅτι εὕρεσκειται *in situ*.

Ἡ πρώτη φυσικὴ σκέψις, ὅτι πρόκειται περὶ κατωφλίου, νομίζω ὅτι πρέπει νὰ ἀποκλεισθῇ. Οὔτε φθορᾶς ἔχνη φέρει, οὔτε δολόκληρον τὴν εἴσοδον καταλαμβάνει, οὔτε ἔχνη στροφῆν δια τὴν θύραν παρουσιάζει, οὔτε, τέλος, καὶ τὸ σχῆμα κατωφλίου δεικνύει, ἀφοῦ κατὰ τὰ ἄκρα ἡ ἔντομή καταλήγει εἰς ἀμβλείας γωνίας. Θεωρῶ πιθανώτερον, ὅτι ἦτο εἶδος βάρθρου ἢ ὑποκατασκευῆς, ἣτις ἔφερε στήλην ἢ βωμὸν ἢ ἕτερον θρησκευτικῆς σημασίας κατασκευάσμα. Ἐκ τοῦ αὐτοῦ πόρου εὐρέθησαν εἰσέτι τρία ἢ τέσσαρα τεμάχια λίθων. Εἰς ἕξ αὐτῶν παρουσιάζει πελέκημα καὶ ἔχνη λεπτοῦ κονιάματος, ὥσει γύψου, ἀλλ' εἶναι πολὺ μικρὸν τεμάχιον. Ἄλλο, τὸ μέγιστον πάντων (*εικ. 15*), ὕψους σχεδὸν 60 ἐκ. παρουσιάζει βέβαια ἔχνη ἐργασίας, ἀλλ' εἶναι ἀδύνατον νὰ ἐννοήσῃ τις τί ἦτο ἀρχικῶς. Παρουσιάζει ὁμοιότητά τινα πρὸς τὰ λεγόμενα κέρυθα καθιερώσεως, ἀλλ' ἔχει λίαν ὀγκώδη βάσιν, ἣς ἐκεῖνα στε-

ροῦνται. Εἶναι πάντως πιθανόν, ὅτι ἀνήκεν εἰς τὸ αὐτὸ κατασκευάσμα τῆς εἰσόδου. Εὐρέθη εἰς βάθος 0,50 περίπου, ἐσωτερικῶς παρὰ τὴν εἴσοδον, ἔνθα εὐρέθησαν καὶ τὰ λοιπὰ μικρότερα ἄμορφα τεμάχια ἐκ πάρου λίθου.

Κατὰ ταῦτα οὔτε ὁ προορισμός, οὔτε ἡ χρονολογία τοῦ ἐπὶ τῆς εἰσόδου



Εἰκ. 15. Πελεκητὸς πάρινος λίθος εὐρεθεὶς πλησίον τοῦ βάθρου τῆς εἰκ. 14.

τοῦ σπηλαίου πορίνου κατασκευάσματος εἶναι πρὸς τὸ παρὸν δυνατά. Ἡ μεγαλύτερα πιθανότης εἶναι, ὅτι πρόκειται περὶ βωμοῦ ἀνήκοντος οὐχὶ εἰς τὴν Μινωικὴν, ἀλλὰ τὴν ὑστερωτέραν Γεωμετρικὴν καὶ πρώτην Ἀρχαϊκὴν περίοδον, καθ' ἣν, ὡς θὰ ἴδωμεν, τὸ σπήλαιον ἐσυχναζέτο ἐντατικώτατα. Οἱ λόγοι, ἐφ' ὧν βασίζομεν τὴν ἐκδοχὴν ταύτην, εἶναι οἱ ἀκόλουθοι:

Εὐθὺς μετὰ τὴν εἴσοδον τοῦ σπηλαίου καὶ προτοῦ ἀρχίσῃ ὁ συμπαγῆς λίθος τοῦ ὄρου, ὑπάρχει χώρος βράχου 4-5 μ. μήκους, ὁ ὁποῖος εἶναι ψαθυρὸς καὶ εἰς βάθος ἑξικνούμενον μέχρις 1 μ. ἦτο πλήρης λατύπης καὶ χωμάτων. Τὸν χῶρον ἀνεσκάψαμεν σχε-

δὸν πλήρως. Μερικὰ μόνον μέρη ἔμειναν ἄσκαφα λόγω τῆς παρουσίας μεγάλων λίθων, οὓς ἄνευ εἰδικῶν μέσων δὲν εἶναι δυνατόν νὰ μετακινήσῃ τις. Ἐντὸς τοῦ χώρου τούτου εὐρέθησαν ὄστρακα πάσης ἐποχῆς, ἀλλ' ἡ πλειονότης, ἐφόσον δύναται τις νὰ κρίνῃ προτοῦ πλυθῶσι καὶ μελετηθῶσιν, εἶναι ἐναργῶς Γεωμετρικῆς καὶ Ἀρχαϊκῆς ἐποχῆς. Ὀλίγα μόνον τεμάχια πίθων καὶ τινων μικροτέρων ἀγγείων εἶναι Μινωικά. Ὅμοῦ μετὰ τῶν ὄστράκων εὐρέθη καὶ τὸ μοιαιδικὸν μετάλλινον ἐκ τοῦ σπηλαίου ἀντικείμενον, ἦτοι μονόστομον σιδηροῦν μαχαίριον μήκους 0,21 μ. Νομίζω ὅτι εἶναι Γεωμετρικῆς ἐποχῆς, διότι





τινες δύνανται νὰ ἀνασυγκροτηθῶσι πλήρως. Τοιαύτη ἀφθονία τῶν μεγάλων τούτων ἀποθηκευτικῶν ἀγγείων ἐντὸς τοῦ σπηλαίου εἶναι ἀσυνήθης καὶ ἐκπλήττει. Εἶναι γνωστὰ καὶ ἐκ τοῦ σπηλαίου τοῦ Ψυχροῦ τεμάχια μεγάλων πίθων. Ἐνταῦθα ὅμως πρόκειται περὶ σωστής ἀποθήκης. Εἶχον προφανῶς καὶ αἱ θεότητες τῶν σπηλαίων ἰδίαν περιουσίαν, ὡς σήμερον τὰ μοναστήρια, ἐντὸς δὲ τῶν πίθων ἀπεθηκεύοντο σιτηρά, ὄσπρια, ἔλαιον καὶ πιθανώτατα καὶ τυρὸς ἐκ τῶν ἱερῶν ποιμνίων. Εἰς τοὺς ἐργάτας μου ἐνεποίει συνεχῶς ἐντύπωσιν, πῶς διὰ τόσον στενῶν ἀνοιγμάτων κατωρθώθη νὰ διέλθωσιν οἱ ὀγκώδεις πίθοι καὶ νὰ τοποθετηθῶσιν ἐντὸς τῶν στοῶν. Ἴσως τὰ νῦν ἀποστενωθέντα μέρη, λόγῳ τῆς ἀδιαλείπτου σταλακτιτικῆς διαμορφώσεως, ἦσαν τότε πράγματι κατὰ τι εὐρύτερα.

Τὴν ἐξ ἄλλων περιόδων κεραμεικὴν μόνον μετὰ τὸν καθαρισμὸν τῶν ὄστράκων θὰ δυνηθῶμεν νὰ ἐκτιμήσωμεν ἀκριβέστερον. Ὀλίγα τεμάχια ΥΜ ἀγγείων, ὧν μετὰξὺ τὸ πλεῖστον μέρος μικροῦ θηλάστρου, εἰς λύχνος τοῦ Ε' ἢ Δ' π.Χ. αἰῶνος, πῆλινον ὠραῖον σφονδύλιον ἐξ ἀτράκτου μετὰ γανώματος Ἑλληνικῆς ἐποχῆς καὶ ἐλάχιστα ὄστρακα μεθ' ὑελώσεως, Βυζαντινῆς ἢ Ἐνετικῆς ἐποχῆς, δύνανται νὰ μνημονευθῶσιν ἀπὸ τοῦδε. Εὐρέθησαν ὁσαύτως μερικοὶ φυσικοὶ ἀστράγαλοι (ὄστάρια ζώων).

Ἡ σπουδαιότης τοῦ παρόντος σπηλαίου εἶναι προφανῆς. Ἀφοῦ ἐχρησίμευσεν ὡς κατοικία εἰς τοὺς ἀνθρώπους τῆς λιθικῆς καὶ χαλκολιθικῆς περιόδου, παρέμεινεν ὡς λατρευτικὸν σπήλαιον, ἡ δὲ σημασία αὐτοῦ ἐκληροδοτήθη ἀπὸ τῆς Μινωικῆς εἰς τὴν Ἑλληνικὴν ἐποχὴν. Ἀνήκει εἰς τὴν ὀλιγάριθμον εἰσέτι κατηγορίαν σπηλαίων, ὅπου ἐλατρεύετο μία εἰρηνικὴ θεότης, εἰς ἣν μόνον ἀγγεῖα προσεφέροντο, ἄνευ ἵχνους διπλῶν πελέκεων, ξιφῶν, ἐγχειριδίων καὶ μεταλλίνων γενικῶς ἀντικειμένων. Τοιαῦτα σπήλαια ἦσαν μέχρι τοῦδε τὸ τῶν Καμαρῶν ἐπὶ τῆς Ἰδης καὶ τὸ τῆς Εἰλειθυίας ἐν Ἀμνισῶ, νῦν δὲ προστίθεται καὶ τὸ τῆς Λυκάστου, βεβαιουμένης οὕτω ἔτι ἀσφαλέστερον τῆς διαιρέσεως τῶν ἱερῶν σπηλαίων κατὰ κατηγορίας, ἀναλόγως πρὸς τὴν φύσιν τῆς λατρευομένης θεότητος. (Πρβ. Μ. NILSSON *Minoan-Mycenaean Religion*, δευτέρα ἐκδ., σ. 395, ἐνθα ἡ ἀνωτέρω διαίρεσις χαρακτηρίζεται «an acute observation»). Θὰ ἦτο βεβαίως πρόωρον, ὅπως σπεύσωμεν νὰ ὀνομάσωμεν καὶ τὴν θεότητα. Ἐν τούτοις ἡ φύσις τῶν εὐρημάτων ἐν τῷ σπηλαίῳ τῆς Λυκάστου, ἡ παρουσία χαρακτηριστικῶς γυναικείων καὶ παιδικῶν ἀφιερωμάτων (ἀστράγαλοι, θήλαστρα, ἔξαρθήματα τῆς ἡλακάτης), θὰ ἐπέτρεπον ἴσως νὰ συμπεράνωμεν, ὅτι πρὸ ἡμῶν ἔχομεν μίαν ὑπόστασιν τῆς θεότητος, εἰς ἣν ρητῶς γνωρίζομεν ἤδη ὅτι ἦτο ἀφιερωμένον τὸ σπήλαιον τοῦ Ἀμνισοῦ: Τὴν θεότητα δηλαδὴ ἐκείνην, ἣν διὰ τοῦ Προελληνικοῦ αὐτῆς ὀνόματος ἀπεκάλουν οἱ Ἕλληνες Εἰλειθυϊαν.