

3. ΑΝΑΣΚΑΦΑΙ ΕΝ ΕΛΕΥΣΙΝΙ

Αἱ ἀπὸ ἑβδομήκοντα περίπου ἐτῶν συνεχιζόμεναι ἐν Ἐλευσίνι ἀνασκαφαὶ διακοπεῖσαι ἐπὶ μίαν ὀλόκληρον δεκαετίαν, ἀφ' ἑνὸς μὲν διὰ τὸν πόλεμον, ἀφ' ἑτέρου δὲ διὰ τὸν θάνατον τοῦ διευθυντοῦ αὐτῶν Κωνσταντίνου Κουρουνιώτη, ἐπανελήφθησαν κατὰ τὸ θέρος τοῦ 1950 ὑπ' ἑμοῦ ἐντολῆ καὶ δαπάναις τῆς Ἀρχαιολογικῆς Ἑταιρείας.

Αἱ ἐφετειναὶ ἐργασίαι διήρκεσαν τρεῖς ἑβδομάδας, ἐγένοντο δὲ εἰς τὰ ἑξῆς σημεῖα: Πρῶτον εἰς τὸν χώρον τοῦ Ἱεροῦ πρὸς ἑξακρίβωσιν τῆς θέσεως τοῦ ἐντὸς τοῦ Τελεστηρίου Ἀνακτόρου, δεύτερον εἰς τὴν Ἱερὰν ὁδὸν πρὸς ἀποκάλυψιν τῆς ἀρχαίας γεφύρας ἐπὶ τοῦ Ἐλευσινιακοῦ Κηφισοῦ καὶ τρίτον εἰς τὸ πλησίον τοῦ Ἱεροῦ καὶ τῆς πόλεως Ἐλευσίνος εὐρισκόμενον ἀρχαῖον νεκροταφεῖον.

1. Ἀνασκαφὴ Τελεστηρίου.

Ἐντὸς τοῦ Ἱεροῦ ἐνηργήθησαν μικραὶ ἀνασκαφικαὶ ἔρευναι ἀπαραίτητοι διὰ τὴν συμπλήρωσιν τῆς συνεχιζομένης ὑπ' ἑμοῦ γενικῆς περὶ τοῦ Ἐλευσινιακοῦ Ἱεροῦ μελέτης. Κυριωτέρα ἐργασία ἦτο ἡ ἐντὸς τοῦ Τελεστηρίου ἀνασκαφὴ πρὸς καθορισμὸν τῆς θέσεως τοῦ Ἀνακτόρου, τοῦ ἰδιαιτέρου δηλαδὴ ἐντὸς τοῦ Τελεστηρίου δωματίου, ὅπου ὑπὸ ἀπόλυτον μυστικότητα ἐφυλάσσοντο τὰ *ιερά*.

Ἡ ἀνασκαφὴ αὕτη ἐστέφθη ὑπὸ πλήρους ἐπιτυχίας, διότι ἐβεβαιώθη πλέον ἀσφαλῶς, ὅτι τὸ εἰς τὸ κέντρον ἀκριβῶς τοῦ Τελεστηρίου ὑπάρχον θεμέλιον ἀνήκει εἰς τὸ Ἀνάκτορον καὶ ὅτι τὸ Ἀνάκτορον τοῦτο παρέμεινε καθ' ὅλας τὰς περιόδους τῆς ἀρχαιότητος, παρὰ τὰς ἐκάστοτε μεγεθύνσεις τοῦ Τελεστηρίου, ἐπὶ τῆς ἰδίας θέσεως, ἥτις συμπίπτει περίπου μὲ τὴν θέσιν, τὴν ὁποίαν κατεῖχεν ὁ πρῶτος πρὸς τιμὴν τῆς Δήμητρος ἀνεγερθεὶς Μυκηναϊκὸς ναός.

Λεπτομερὴς μελέτη περὶ τοῦ Ἀνακτόρου ἐδημοσιεύθη εἰς τὴν Ἀρχαιολογικὴν Ἐφημερίδα 1950-51, σ. 1-16.

2. Ἡ γέφυρα τῆς Ἐλευσίνος.

Ἄλλη ἀνασκαφὴ ἐγένετο εἰς ἀπόστασιν ἑνὸς περίπου χιλιομέτρου ἀπὸ τῆς Ἐλευσίνος, ἐπὶ τῆς ἀρχαίας Ἱερᾶς ὁδοῦ, εἰς τὴν θέσιν τὴν καλουμένην «Καλὸ πηγάδι» πρὸς ἀποκάλυψιν τῆς ἀρχαίας ἐπὶ τοῦ Ἐλευσινιακοῦ Κηφισοῦ γεφύρας.

Πρὸ τῆς ἀνασκαφῆς ὀλίγοι μόνον ὀγκόλιθοι ἦσαν ὄρατοὶ καὶ τὰ ὑψηλότερα μέρη δύο τόξων, ἐκ τῶν ὁποίων κυρίως εἶχε διαπιστωθῆ ἡ ὑπαρξίς

ἐνταῦθα γεφύρας. Οὐδέποτε ὅμως ἐπεχειρήθη ἀνασκαφὴ πρὸς ἀποκάλυψιν αὐτῆς καὶ οὐδὲν σχεδὸν ἦτο γνωστὸν διὰ τὴν μορφήν τῆς γεφύρας καὶ τὸν χρόνον τῆς κατασκευῆς τῆς.

Διὰ τῆς ἀνασκαφῆς μου, ἂν καὶ περιορισμένης εἰς ἕκτασιν, καθωρίσθη

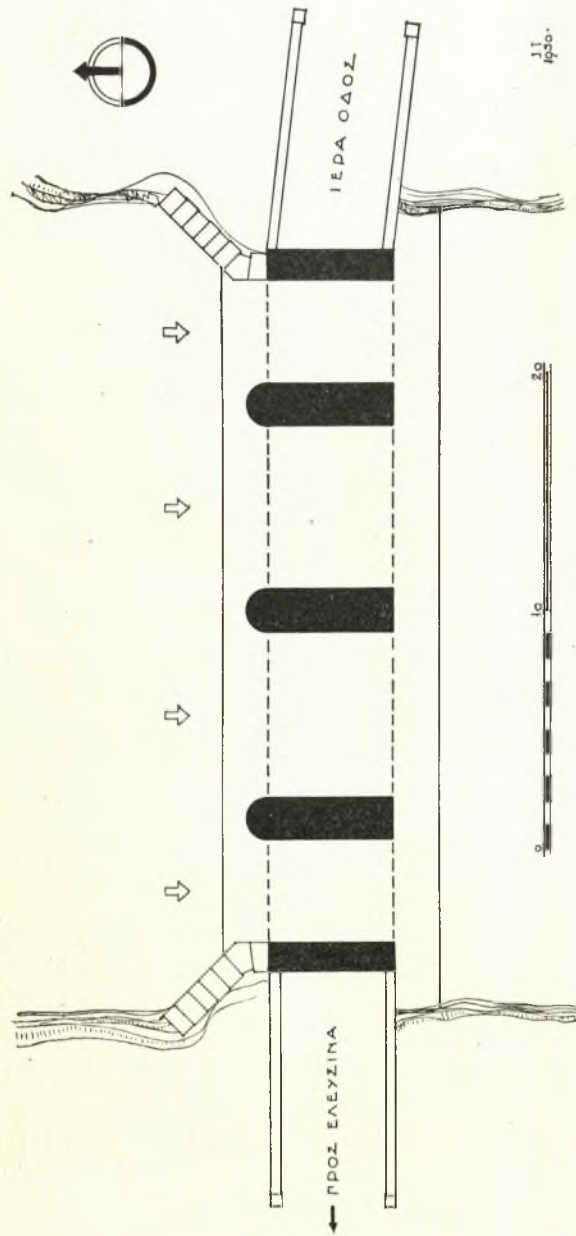


Εἰκ. 1. Ἀποψὶς τῆς γεφύρας μετὰ τὴν ἀνασκαφὴν.

τὸ πρῶτον τὸ σχέδιον τῆς γεφύρας καὶ ἐγένοντο γνωστοὶ ὁ τρόπος καὶ ὁ χρόνος τῆς κατασκευῆς αὐτῆς (εἰκ. 1-5).

Κυρίως ἠνοιχθῆ βαθεῖα τάφρος πλάτους 1.00 μ., ἡ ὁποία ἀπεκάλυψε τὸ ἀνατολικὸν ἡμισυ τῆς νοτίας πλευρᾶς τῆς γεφύρας, ἄλλη δὲ τάφρος μικρὸν τμήμα τῆς βορείας πλευρᾶς αὐτῆς. Τὸ μέγιστον βάθος τῆς ἐπιχώσεως, ἀποτελουμένης κατὰ μὲν τὰ βαθύτερα στρώματα ἐξ ἄμμου καὶ χαλίκων, κατὰ δὲ τὰ ἀνώτερα ἐκ καθαρᾶς ἀργίλου, εἶναι ἀπὸ τῆς σημερινῆς ἐπιφανείας τοῦ ἐδάφους μέχρι τῆς ἀρχαίας κοίτης τοῦ ποταμοῦ 3.50 μ.

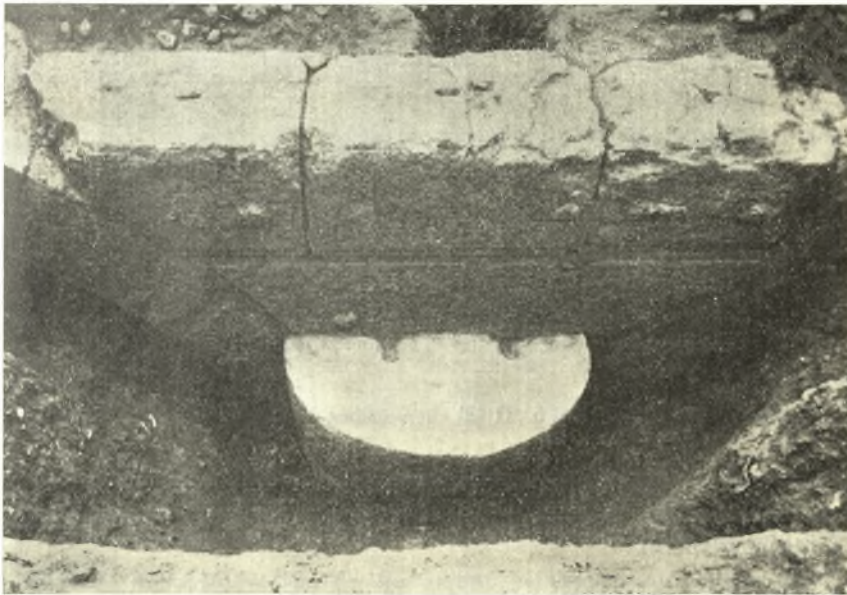
Αἱ διαστάσεις τῆς γεφύρας εἶναι αἱ ἐξῆς: Συνολικὸν μήκος 50.00 μ. καὶ πλάτος 5.30 μ. Τὸ πλάτος ἐξ ἄλλου τοῦ ποταμοῦ εἶναι 30.00 μ. περίπου γεφυρούμενον ὑπὸ τεσσάρων τόξων διαμέτρου τῶν μὲν μεσαίων 6.90 μ., τῶν δὲ ἀκραίων 4.30 μ. Τὸ ὑπὸ τὴν γέφυραν τμήμα τῆς κοίτης τοῦ ποταμοῦ (μήκους 30.00 μ. καὶ πλάτους 8.00 μ.) εἶναι ἐστρωμένον διὰ μεγάλων ὀρθο-



Εἰκ. 2. Σχέδιον τῆς γεφύρας.



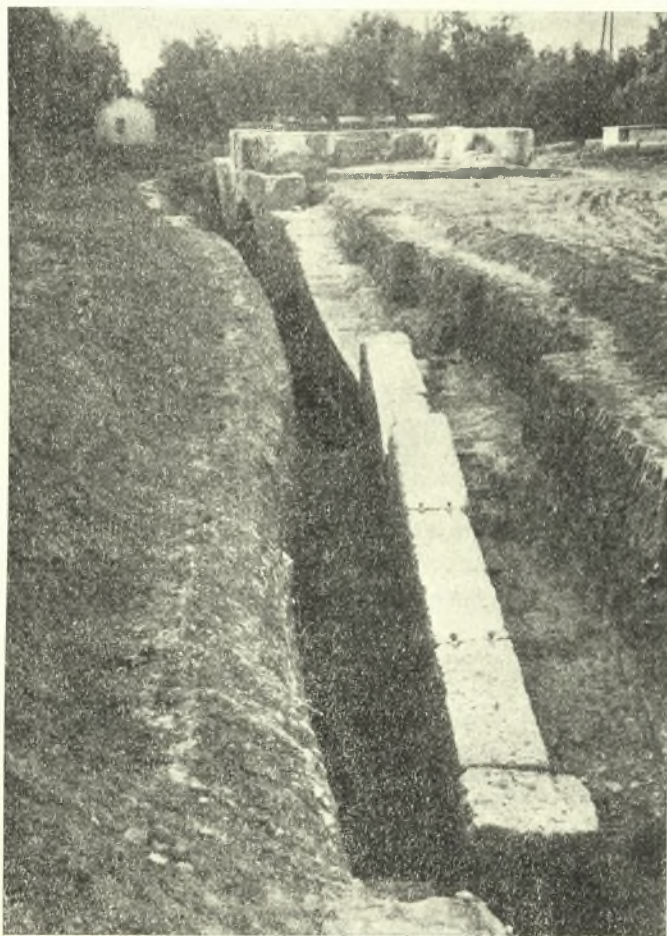
Εἰκ. 3. Βάθρον τῆς γεφύρας πρὸς τὰ κατάντη τοῦ ρεύματος.



Εἰκ. 4. Βάθρον τῆς γεφύρας πρὸς τὰ ἀνάντη τοῦ ρεύματος.

γωνικῶν παρολίθων, ἐπὶ τῶν ὁποίων ἐδράζονται τὰ βάρη τῶν τόξων τῆς γεφύρας διαστάσεων 5.30×1.75 μ. καὶ ὕψους 0.60 μ. (εἰκ. 2-4).

Αἱ χαμηλαὶ ὄχθαι τοῦ ποταμοῦ, ὕψους μόλις 0.60 μ., ἐπέβαλον τὴν



Εἰκ. 5. Ἡ ἐπὶ τῆς γεφύρας ὁδός.

προέκτασιν τῶν τοίχων τῆς γεφύρας, ἑκατέρωθεν τοῦ κυρίου σώματος αὐτῆς, κατὰ 10.00 μ. πρὸς κατασκευὴν τῆς ἀνηφορικῆς ὁδοῦ τῆς διερχομένης ἐπὶ τῆς γεφύρας (εἰκ. 5).

Οἱ τοῖχοι τῆς γεφύρας, τὰ βάρη καὶ τὰ τόξα αὐτῆς εἶναι κατεσκευασμένα διὰ σκληρῶν παρολίθων τοῦ Πειραιῶς, ἡ δὲ ἐπεξεργασία αὐτῶν καὶ

κατὰ τὴν ἀρμογὴν καὶ κατὰ τὰς ὁρατὰς ἐπιφανείας των τόσον ἐπιμελημένη, ὥστε ἐνομίσθη, ὅτι ἡ γέφυρα ἦτο ἔργον τῶν Ἑλληνικῶν χρόνων. Ἡ χρησιμοποίησις ὁμως ἀσβέστου εἰς πλεῖστα σημεῖα αὐτῆς, τὸ σχῆμα τῶν συνδέσμων, δι' ὧν συνδέονται οἱ λίθοι μεταξύ των καὶ τέλος οἱ ὑπάρχοντες ἐπὶ πολλῶν λίθων λαξευμένοι λατινικοὶ ἀριθμοὶ μᾶς πείθουν, ὅτι χρονολογικῶς ἡ γέφυρα ἀνήκει εἰς τοὺς Ῥωμαϊκοὺς χρόνους καὶ μάλιστα εἰς τοὺς χρόνους τοῦ Ἀδριανοῦ. Χαρακτηριστικὸν ἰδίως εἶναι, ὅτι παρόμοιοι λατινικοὶ ἀριθμοὶ εἶναι λαξευμένοι, ὡς τελευταίως διεπίστωσα, καὶ ἐπὶ πλείστων λίθων τῶν τοίχων τῆς ἐν Ἀθήναις Βιβλιοθήκης τοῦ Ἀδριανοῦ.

Πρὸς τὰς ἀνωτέρω ἄλλωστε ἐνδείξεις συμφωνοῦν καὶ αἱ μαρτυρίαι ἀρχαίων συγγραφέων, οἱ ὅποιοι μᾶς πληροφοροῦν, ὅτι ὁ Ἀδριανὸς ἐλθὼν εἰς Ἀθήνας καὶ μνηθεὶς εἰς τὰ Ἐλευσίνια Μυστήρια κατεσκεύασε καὶ γέφυραν ἐπὶ τοῦ Ἐλευσινιακοῦ Κηφισοῦ¹. Διὰ τοῦτο νομίζω, ὅτι ἡ ἡμετέρα γέφυρα ὄχι μόνον ἀνήκει εἰς τοὺς Ἀδριανείους χρόνους, ἀλλ' εἶναι ἔργον αὐτοῦ τούτου τοῦ αὐτοκράτορος Ἀδριανοῦ. Ἐπειδὴ δέ, ὡς γνωστόν, ὁ Ἀδριανὸς ἐμνηθῆ εἰς τὰ Μυστήρια κατὰ τὴν πρώτην αὐτοῦ ἐπίσεψιν εἰς τὴν Ἑλλάδα, ἦτοι μεταξύ τῶν ἐτῶν 124-125 μ.Χ., εἰς αὐτὴν τὴν χρονικὴν περιόδον πρέπει νὰ τοποθετηθῇ καὶ ἡ κατασκευὴ τῆς γεφύρας.

3. Ἀρχαῖον νεκροταφεῖον Ἐλευσίνος.

Πρὸς δυσμὰς τοῦ Ἱεροῦ καὶ πλησίον τῆς βάσεως τῆς βορείας πλευρᾶς τοῦ λόφου τῆς Ἐλευσίνος, ἐπὶ τοῦ ὁποίου ὑψοῦται ὁ φραγκικὸς πύργος, εἴχομεν ἐπιχειρήσει μετὰ τοῦ μακαρίτου Κουρουνιώτη τὸ 1938 ἀνασκαφὴν πρὸς ἀποκάλυψιν τῶν τυχαίως ἐνταῦθα, ὑπὸ τῶν ἐργατῶν τῆς Ἡλεκτρικῆς Ἑταιρείας, ἀνευρεθέντων τάφων². Πρὸς συμπλήρωσιν τῆς ἀνασκαφῆς μας ἐκείνης καὶ κυρίως πρὸς σχεδιάσιν τῶν ἀποκαλυφθέντων τάφων καὶ ἐξακριβῶσιν διαφορῶν λεπτομερειῶν τῆς κατασκευῆς αὐτῶν ἐξετέλεσα καὶ εἰς τὸ σημεῖον αὐτὸ μικρὰν ἀνασκαφικὴν ἔρευναν.

Ἡ ἀνασκαφεῖσα περιοχὴ καταλαμβάνει ἕκτασιν 11.00×6.00 μ., ἐντὸς δ' αὐτῆς ἀνευρέθησαν οἱ ἐπὶ τοῦ σχεδίου τοῦ *πίνακος Α* σημειούμενοι 18 τάφοι³. Δὲν περιορίζονται ὁμως οἱ τάφοι μόνον εἰς τὸ ἀνασκαφὲν αὐτὸ μικρὸν τμήμα, ἀλλ' ἐκτείνονται, ὡς διεπίστωσα, εἰς μεγάλην ἕκτασιν, τοῦλάχιστον 200×100 μ. Τὸ γεγονός τοῦτο καὶ τὸ ὅτι οἱ ἀνευρεθέντες τάφοι ἀνή-

¹ P. GRAINDOR Athènes sous Hadrien, le Caire 1934, σ. 35, ἐνθα παρατίθενται ὅλα τὰ σχετικὰ χωρία.

² Κ. ΚΟΥΡΟΥΝΙΩΤΗ καὶ Ι. ΤΡΑΥΛΟΥ Ἀνασκαφαὶ ἐν Ἐλευσίνῃ, ΠΑΕ 1938, σ. 40 καὶ ΠΑΕ 1939, σ. 41.

³ Εἰς τὸ σχέδιον δὲν περιλαμβάνονται οἱ ὑπ' ἀριθ. 9 καὶ 10 τάφοι, εὐρισκόμενοι εἰς ἀρκετὴν ἀπόστασιν πρὸς δυσμὰς τοῦ ὑπ' ἀριθ. 11 τάφου.

κουν εἰς ὅλας τὰς περιόδους, ἀπὸ τῶν προϊστορικῶν χρόνων μέχρι καὶ τῶν τελευταίων Ῥωμαϊκῶν, ἀποδεικνύουν, ὅτι ἡ περιοχὴ αὕτη ἐχρησιμοποιήθη καθ' ὅλας τὰς περιόδους ὡς νεκροταφεῖον, τὸ ὁποῖον μάλιστα φαίνεται ὅτι ἦτο καὶ τὸ σπουδαιότερον τῆς Ἐλευσίνας.

Καθ' ὅλην αὐτὴν τὴν ἔκτασιν πληθὺς τάφων ἤλθεν εἰς φῶς μέχρι σήμερον. Ἐντὸς τοῦ γηπέδου τοῦ «Πανελευσινιακοῦ» τάφοι τοῦ 5^{ου} καὶ 6^{ου} π.Χ. αἰῶνος, ὡς καὶ τάφοι τῶν Ῥωμαϊκῶν χρόνων. Εἰς τὴν ὑπὸ τῶν ἐγκαταστάσεων τοῦ κεραμοποιείου Ἰ. Θανασουλοπούλου καταλαμβανομένην ἔκτασιν τάφοι τοῦ 5^{ου} π.Χ. αἰῶνος καὶ τῶν Γεωμετρικῶν χρόνων, οἱ ὅποιοι ὅμως τελείως κατεστράφησαν κατὰ τὴν ἀνεύρεσίν των ὑπὸ τῶν ἐργατῶν τοῦ κεραμοποιείου. Ἐκ τῶν τελευταίων αὐτῶν Γεωμετρικῶν τάφων προέρχεται ὁ ἐνταῦθα δημοσιεύμενος καὶ εἰς τάφον μικροῦ παιδὸς ἀνήκων μεγάλος ἀμφορεὺς (*ελκ. Β*).

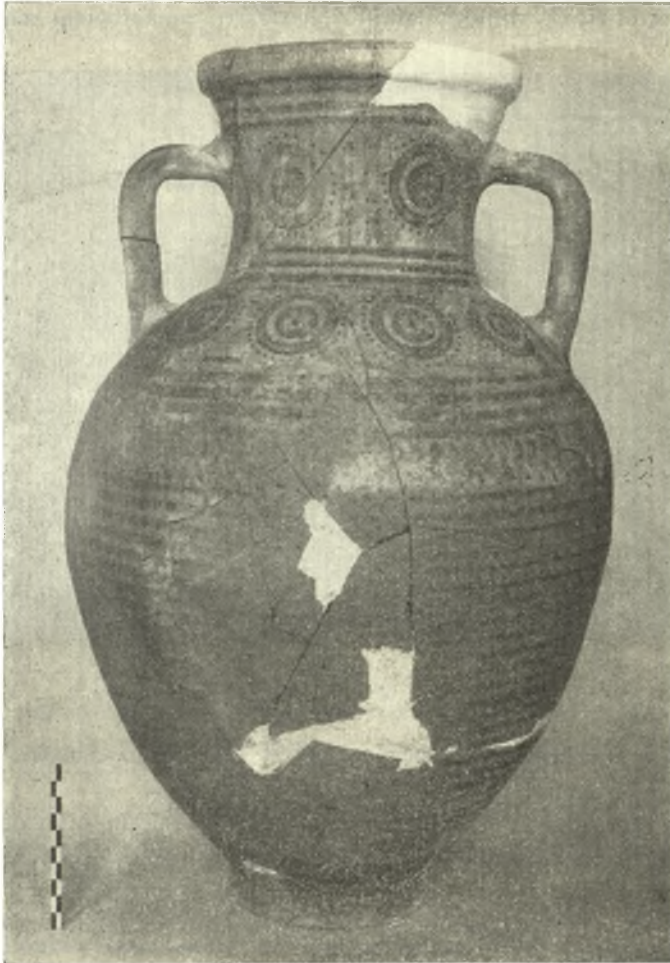
Πολλοὶ ἐπίσης τάφοι τοῦ 4^{ου} καὶ 5^{ου} π.Χ. αἰῶνος ἀνευρέθησαν πρὸς βορρᾶν τῆς σημερινῆς δημοσίας ὁδοῦ Ἐλευσίνας Μεγάρων, τάφοι δὲ τῶν τελευταίων Ῥωμαϊκῶν χρόνων πλησίον τοῦ σιδηροδρομικοῦ σταθμοῦ τῆς Ἐλευσίνας. Ἀλλὰ καὶ καθ' ὅλην τὴν ἔκτασιν τοῦ ἀρχαίου νεκροταφεῖου φαίνονται ἐπὶ τῆς ἐπιφανείας τοῦ ἐδάφους τάφοι—οἱ πλεῖστοι τῶν ὁποίων ὅμως ἔχουν συληθῆ ὑπὸ τῶν χωρικῶν¹—ὡς καὶ διάφοροι τοῖχοι ἀνήκοντες εἰς περιβόλους οἰκογενειακῶν τάφων.

Εἰς τὸ ὕψ' ἡμῶν τὸ 1938 ἀνασκαφὴν τμήμα τοῦ νεκροταφεῖου εὗρέθησαν τάφοι τῶν ὑστεροελλαδικῶν II καὶ III χρόνων, τάφοι τοῦ 6^{ου}, 5^{ου} καὶ 4^{ου} π.Χ. αἰῶνος, ὡς καὶ τάφοι τῶν Ῥωμαϊκῶν χρόνων. Λεπτομερῆ περιγραφὴν τῶν τάφων αὐτῶν ἐλπίζω, ὅτι θὰ δώσω προσεχῶς, ἀφοῦ προηγουμένως ἐπανεύρω ἐπὶ τῇ βάσει τῶν σημειώσεών μου τὰ ἀγγεῖα ἐκάστου τάφου, τὰ ὁποῖα ἔχουν διασκορπισθῆ κατὰ τὰς διαφόρους μετακινήσεις τῶν εὗρημάτων τοῦ Μουσείου διαρκοῦντος τοῦ πολέμου καὶ τελειῶς ἔνεκα τῶν ἐπισκευῶν τοῦ κτηρίου τοῦ Μουσείου καὶ τῶν ἀποθηκῶν, ἔνθα ἐφυλάσσοντο.

Ἐνταῦθα θὰ ἀσχοληθῶ μόνον μὲ τὴν περιγραφὴν τῶν ἀνευρεθέντων τεσσάρων προϊστορικῶν τάφων (πίν. Α, 1-4), ἐκ τῶν ὁποίων τοὺς δύο, τοὺς ὑπ' ἀριθ. 1 καὶ 2, ἀνέσκαψα ἐφέτος. Ἐκτὸς ὅμως τῶν τεσσάρων αὐτῶν τάφων τοῦλάχιστον ἄλλοι 35, ὡς ὑπολογίζω, προϊστορικοὶ τάφοι ἀπεκαλύφθησαν ἐκεῖ πλησίον κατὰ τὰς ἐπὶ κατοχῆς γενομένας πρὸς χωματοληψίαν

¹ Ἀπὸ τάφον τῆς περιοχῆς αὐτῆς φαίνεται, ὅτι προέρχεται καὶ ἡ στάμνος τοῦ Μουσείου τῆς Ἐλευσίνας, Κ. ΚΟΥΡΟΥΝΙΩΤΗ Ἐλευσινιακὴ Δαδουχία, ΑΕ 1937, σ. 223.

ἐργασίας, ἄλλων δὲ 25 περίπου τὰ καλύμματα ἢ αἱ πλευραὶ διακρίνονται ἐπὶ τῆς ἐπιφανείας τοῦ ἐδάφους. Ἡ ἀνεύρεσις τόσον μεγάλου ἀριθμοῦ τάφων δεικνύει, ὅτι ἐνταῦθα εὐρίσκετο τὸ προϊστορικὸν νεκροταφεῖον τῆς

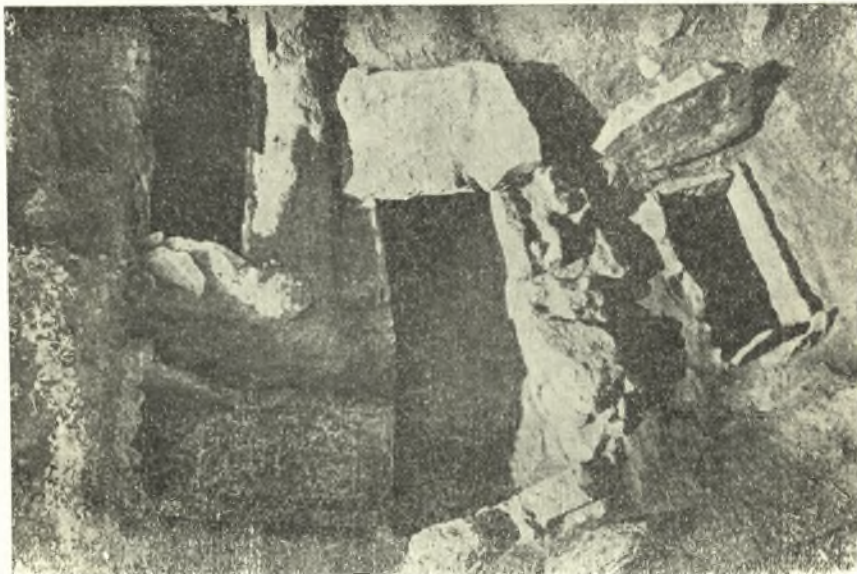


Εἰκ. 6.

πόλεως, ἐκτεινόμενον κατὰ μῆκος τῆς βορείας πλευρᾶς τοῦ λόφου, εἰς τὴν βᾶσιν ἀκριβῶς τοῦ ὁποίου διέρχεται ἡ ἀρχαιοτάτη ὁδὸς ἢ ἀπὸ Ἐλευσῖνος εἰς Μέγαρα ἄγουσα.

Οἱ ὑπὸ ἐξέτασιν τέσσαρες τάφοι εἶναι οἱ ἀνατολικώτερον πάντων καὶ οἱ πλησιέστερον τῆς ὁδοῦ ἀνευρεθέντες, ἀπέχοντες ἀπὸ ταύτης 16.00 μ. Τῶν ὑπολοίπων οἱ πλέον ἀπομακρυσμένοι εὐρίσκονται ἀπὸ τοῦ σημείου αὐτοῦ πρὸς δυσμὰς μὲν εἰς ἀπόστασιν 90.00 μ., πρὸς βορρᾶν δὲ εἰς ἀπόστασιν 60.00 μ.

Πάντες οἱ εἰς τὴν περιοχὴν αὐτὴν ἀνευρεθέντες προϊστορικοὶ τάφοι εἶναι



Εἰκ. 7. Ἐξ ἀριστερῶν πρὸς τὰ δεξιὰ οἱ τάφοι 2, 4 καὶ 1.

ὀρθογωνικοὶ, κατασκευασμένοι διὰ μεγάλων ἢ μικροτέρων πλακῶν Ἐλευσινιακοῦ λίθου, ὁ ὁποῖος ἀφθονεῖ εἰς τὴν περιοχὴν αὐτὴν.

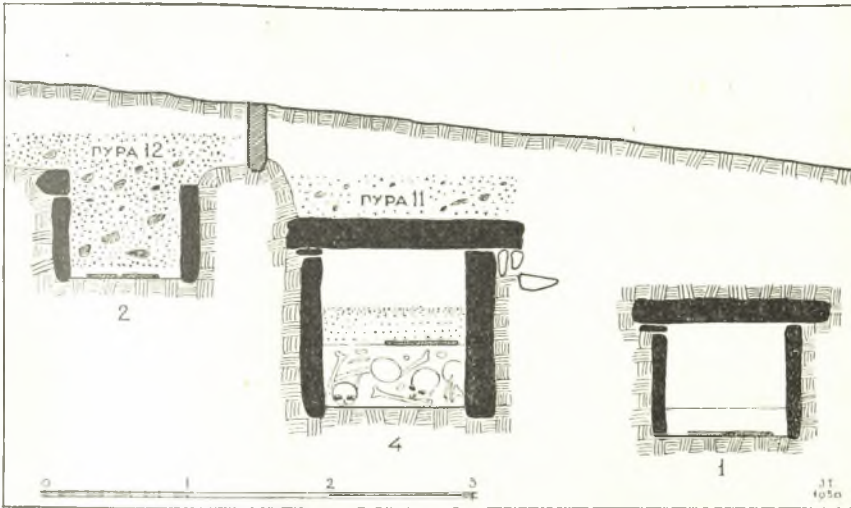
Πρὸς χρονολόγησιν αὐτῶν δὲν ἔχομεν ἐπαρκῆ στοιχεῖα, διότι ἄλλοι μὲν τελείως κατεστράφησαν, ἄλλοι δὲ δὲν ἀνεσκάφησαν ἀκόμη. Ἐκ τῶν ἀνευρεθέντων ὅμως ἐντὸς τῶν τεσσάρων τάφων τῆς ἀνασκαφῆς μας ἀγγεῖων ἐξάγεται, ὅτι τὸ νεκροταφεῖον ἦτο ἐν χρήσει κατὰ τοὺς ὑστεροελλαδικούς II καὶ III χρόνους.

Αἱ διαστάσεις τῶν τάφων ὡς καὶ ἡ κατασκευὴ τῆς εἰσόδου αὐτῶν πολὺ διαφέρουν μεταξὺ των, ἐπὶ τῇ βάσει δὲ τῶν χαρακτηριστικῶν των στοιχείων εἶναι δυνατὸν νὰ κατατάξωμεν αὐτοὺς εἰς τρεῖς κατηγορίας ἢ τύπους.

Τύπος Α. Τάφοι τοῦ τύπου αὐτοῦ εὐρέθησαν πολλοὶ εἰς τὴν περιοχὴν, ὅπου κατὰ τὴν κατοχὴν ἐγένετο χωματοληψία. Εἶναι ὀρθογωνικοὶ μικρῶν διαστάσεων (τοῦ μεγαλυτέρου αἱ διαστάσεις εἶναι 0.70×1.60 μ. καὶ τὸ ὕψος

0.53 μ., τοῦ δὲ μικροτέρου 0.60×1.15 μ. καὶ ὕψος 0.45 μ.). Αἱ πλευραὶ αὐτῶν εἶναι κατασκευασμέναι διὰ πλακῶν Ἐλευσινιακοῦ λίθου, μιᾶς πλακὸς εἰς ἐκάστην πλευράν, τὰ δὲ καλύμματα διὰ μιᾶς ἢ δύο πλακῶν, αἱ ὁποῖαι ἀκουμβοῦν καὶ ἐπὶ τῶν τεσσάρων πλευρῶν τοῦ τάφου.

Ἡ κατασκευὴ τῶν τάφων αὐτῶν ὁμοιάζει πολὺ μὲ τὴν κατασκευὴν τῶν



Εἰκ. 8. Τομὴ κατὰ πλάτος τῶν τάφων 2, 4 καὶ 1.

μεσοελλαδικῶν καὶ ὕστεροελλαδικῶν τάφων τῶν ἀνασκαφέντων ἐντὸς τοῦ Ἱεροῦ¹, τοῦ μεγαλυτέρου τῶν ὁποίων αἱ διαστάσεις εἶναι 0.67×1.35 μ. καὶ τὸ ὕψος 0.45 μ. Τόσον δὲ εἰς τοὺς τάφους τοῦ προϊστορικοῦ νεκροταφείου, ὅσον καὶ εἰς τοὺς τάφους τοῦ Ἱεροῦ, ἡ ταφὴ ἐγίνετο ἄνωθεν, πρὸ τῆς τοποθετήσεως δηλαδὴ τῶν καλυμμάτων, ὃ δὲ σκελετὸς καταλαμβάνει δλόκληρον σχεδὸν τὸ ἔμβυδον τοῦ τάφου. Τέλος οὐδεὶς τῶν τάφων αὐτῶν ἐχρησιμοποίηθη καὶ διὰ δευτέραν ταφήν.

Τύπος Β. Εἰς τὸν τύπον αὐτὸν ἀνήκουν οἱ ἐπὶ τοῦ σχεδίου τοῦ πίνακος Α σημειούμενοι τρεῖς τάφοι ὑπ' ἀριθ. 1-3 (εἰκ. 7-9). Εἶναι ὀρθογωνικοί, κατασκευασμένοι διὰ μεγάλων ἢ μικροτέρων πλακῶν Ἐλευσινιακοῦ λίθου καὶ καλύπτονται ὑπὸ τριῶν ἢ τεσσάρων πλακῶν, αἱ ὁποῖαι πατοῦν ἐπὶ τῶν τριῶν μόνον πλευρῶν τοῦ τάφου. Τὴν τετάρτην, τὴν πρὸς ἀνατολὰς στενὴν πλευράν, διὰ τῆς ὁποίας εἰσάγεται ὁ νεκρὸς εἰς τὸν τάφον, φράσσει μεγάλη πλάξ, ἢ ὁποία προεξέχει τῶν καλυμμάτων.

¹ Γ. ΜΥΛΩΝΑ Προϊστορικὴ Ἐλευσίς, Ἐλευσινιακά, Α 1932, σ. 36-59.

Οἱ τάφοι τοῦ τύπου αὐτοῦ εἶναι οἰκογενειακοὶ καὶ φαίνεται ὅτι ἐχρησιμοποιήθησαν ἐπὶ μακρὸν χρονικὸν διάστημα πρὸς ταφήν τῶν διαφόρων μελῶν τῆς αὐτῆς οἰκογενείας.

Τάφος 1. Εἶναι ὁ μικρότερος ἐκ τῶν τριῶν ἀνευρεθέντων καὶ ἔχει διαστάσεις 0.82×1.50 μ. καὶ ὕψος 0.78 μ. Ὁ σκελετὸς ἦτο τοποθετημένος ἀπ' εὐθείας ἐπὶ τοῦ φυσικοῦ ἐδάφους, κατὰ τὴν ΝΔ δὲ γωνίαν τοῦ τάφου καὶ παρὰ τὴν κεφαλὴν τοῦ νεκροῦ εὐρέθη μικρὸν κύπελλον ἀνήκον πιθανῶς εἰς τοὺς ὑστεροελλαδικοὺς ΙΙΙ χρόνους.

Τάφος 2. Διαστάσεων 0.74×1.98 μ. καὶ ὕψους 0.78 μ. Τὰ καλύμματα τοῦ τάφου αὐτοῦ φαίνεται, ὅτι εἶχον ἀφαιρεθῆ ἤδη κατὰ τὴν ἀρχαιότητα, ἐντὸς δὲ τοῦ τάφου εὐρέθη ἡ πυρὰ 12, ἡ ὁποία ἔφθανεν ὀλίγα μόνον ἑκατοστὰ ἄνωθεν τοῦ σκελετοῦ διατηρηθέντος εἰς πολὺ καλὴν κατάστασιν.

Πλὴν τοῦ σκελετοῦ, κατὰ τὴν δυτικὴν πλευρὰν τοῦ τάφου εὐρέθησαν δύο ἀκόμη κρανία καὶ πολλὰ ὀστᾶ προερχόμενα ἐκ προγενεστέρων ταφῶν. Ἐπίσης κατὰ τὴν ΝΔ γωνίαν τοῦ τάφου εὐρέθη τεμάχιον βάσεως προϊστορικοῦ ἀγγείου, τελείως ὅμως κατεστραμμένον.

Ἡ ἐπίχωσις τῆς πυρᾶς ἀπετελεῖτο ἀπὸ κεκαυμένα χόματα καὶ πολλὰ ἀπνηθρακωμένα τεμάχια ξύλων, ἐντὸς δ' αὐτῆς εὐρέθησαν μικρὰ τεμάχια ὀστέων ἐκ τῶν ὑπολειμμάτων τῆς καύσεως τοῦ νεκροῦ καὶ πολλὰ θραύσματα ἀγγείων, ἐκ τῶν ὁποίων συνεκολλήθησαν τὰ ἐνταῦθα δημοσιεύμενα ἐπὶ ληκύθια (*εἰκ. 10*) χρονολογούμενα μεταξὺ τῶν ἐτῶν 480-470 π.Χ. Αἱ δύο μετὰ λευκοῦ βάθους λήκυθοι, ἀριθ. 2 (*εἰκ. 13*) καὶ 3 (*εἰκ. 11* καὶ *12*), ἀπεδόθησαν ὑπὸ τῆς δ^ος Βαρβάρας Φιλιππάκη εἰς τὸν ζωγράφον τοῦ Bowdoin¹ (Bowdoin Painter).

Τάφος 3. Διαστάσεων 0.80×1.90 μ. καὶ ὕψους 0.75 μ. (*εἰκ. 9*). Ὁ σκελετὸς εὐρέθη πλησίον τῆς εἰσόδου τοῦ τάφου καὶ ἐπὶ τοῦ δαπέδου αὐτοῦ καταλαμβάνων τὸ ἥμισυ τοῦ ἐμβαδοῦ τοῦ τάφου. Τὸ ὑπόλοιπον ἥμισυ ἦτο πλήρες ἀνθρωπίνων ὀστέων ἀνηκόντων τοῦλάχιστον εἰς ἕξ νεκρούς, ὡς δυνάμεθα νὰ συμπεράνωμεν ἐκ τῶν ἀνευρεθέντων κρανίων.

Μεταξὺ τῶν ὀστέων κατὰ τὴν δυτικὴν πλευρὰν τοῦ τάφου εὐρέθησαν καὶ τρία ἀγγεῖα τῶν ὑστεροελλαδικῶν ΙΙ χρόνων καθὼς καὶ μικρὸν μαχαίριον μὲ ὀστεῖνην λαβήν, τὸ ὁποῖον κατετέθη εἰς τὸ ἐν Ἀθήναις Ἀρχαιολογικὸν Μουσεῖον.

Τύπος Γ. Εἰς τὸν τύπον αὐτὸν ἀνήκει ὁ τάφος 4. Εἶναι ὁ μεγαλύτερος

¹ J. D. BEAZLEY *Paralipomena*, σ. 1045, ζωγράφος τοῦ Bowdoin ἀριθ. 178 bis.

α) Διὰ τὴν ἐνδειξιν ταύτην θερμῶς εὐχαριστῶ καὶ ἐνταῦθα τὴν δίδα Β. Φιλιππάκη. Ἐπίσης πολλὰς εὐχαριστίας ὀφείλω εἰς τὴν δίδα Alison Frantz ἡ ὁποία, ὡς πάντοτε, τόσον προθύμως ἐξετέλεσε τὰς δημοσιευόμενας ἐνταῦθα φωτογραφίας, *εἰκ. 10* καὶ *12*. Αἱ λοιπαὶ φωτογραφίαι ὀφείλονται εἰς τὸν φωτογράφον τοῦ Ἐθνικοῦ Μουσείου κ. Γ. Τσίμαν.

πάντων τῶν ἐνταῦθα ἀνευρεθέντων προϊστορικῶν τάφων ἔχων μέγιστον μήκος 3.54 μ., μέγιστον πλάτος 1.50 μ. καὶ ὕψος 1.10 μ.

Κατὰ τὴν διάστασιν τοῦ μήκους τοῦ ὁ τάφος ἐχωρίζετο διὰ τοίχου εἰς δύο ἴσα περίπου τμήματα. Ἐκ τούτων τὸ δυτικὸν εἶναι κανονικὸν ὀρθογώ-



Εἰκ. 9. Τάφος 3.

νιον, διαστάσεων 1.00×1.70 μ. Αἱ δύο μακρὰ πλευρὰ αὐτοῦ ἀποτελοῦνται ἐκ δύο μεγάλων πλακῶν διαστάσεων 1.20×1.88×0.20 μ., ἐνῶ ἡ πρὸς δυσμὰς μικροτέρα πλευρὰ εἶναι ἐκτισμένη διὰ περισσοτέρων πλακῶν ὀριζοντίως τοποθετημένων. Τὸ τμήμα τοῦτο τοῦ τάφου ἐκαλύπτετο ὑπὸ τριῶν πλακῶν ἐπ' αὐτῶν δὲ ἀνευρέθη ἡ πυρὰ 11, τὰ χῶματα τῆς ὁποίας εἰσχωρήσαντα ἐντὸς τοῦ τάφου διὰ τῶν ἀρμῶν τῶν καλυμμάτων ἐσχημάτισαν ἐπίχωσιν πάχους 0.25 μ.

Μετὰ τὴν ἀπομάκρυνσιν τῆς ἐπιχώσεως ταύτης ἐφάνη πλησίον τῆς ἀνατολικῆς πλευρᾶς τοῦ τάφου ὁ σκελετός, ὁ ὁποῖος δὲν ἦτο τοποθετημένος ὡς εἰς τοὺς ἄλλους τάφους ἀπ' εὐθείας ἐπὶ τοῦ διαπέδου, ἀλλ' ἐπὶ ἐπιχώσεως χωμάτων ὕψους 0.45 μ. πλήρους ἀνθρωπίνων ὀστέων, μεταξὺ τῶν ὁποίων ἐμέτρησα περὶ τὰ 12 κρανία.

Ἐπὶ τοῦ φυσικοῦ δαπέδου τοῦ τάφου καὶ πλησίον τῆς δυτικῆς πλευρᾶς αὐτοῦ εὐρέθησαν καὶ πέντε ἀγγεῖα διαφόρων σχημάτων τῶν ὑστεροελλαδικῶν ΙΙΙ χρόνων.



Εἰκ. 10. Ληκύθια ἐκ τῆς πυρᾶς 12.

Τὸ ἀνατολικὸν τμήμα τοῦ τάφου ἔχει σχῆμα ἀκανονίστου τετραπλευροῦ, οἱ τοῖχοι δὲ αὐτοῦ, πάχους 0.60 μ., εἶναι ἐκτισμένοι διὰ μεγάλων ἀκατεργάστων Ἐλευσινιακῶν λίθων, εἰς τὰ μεταξὺ τῶν ὁποίων κενὰ παρεμβάλλονται



Εἰκ. 11. Λήκυθος 3.



Εἰκ. 12. Λήκυθος 3.



Εἰκ. 13. Λήκυθος 2.

μικρότεροι λίθοι. Καὶ τὸ τμήμα αὐτὸ ἐκαλύπτετο ὑπὸ πλακῶν, τῶν ὁποίων ἐσώθησαν ἱκανὰ τεμάχια ἐπὶ τῶν πλευρῶν τοῦ τάφου, ὅλον δὲ τὸ ἐσωτερικὸν αὐτοῦ ἦτο πλήρες μεγάλων λίθων.

Πλὴν τῶν λίθων καὶ μικρᾶς ἐπιχώσεως χωμάτων ὕψους μόλις 0.05 μ., εἰς τὸ τμήμα αὐτοῦ τοῦ τάφου οὐδὲ τὸ ἐλάχιστον τεμάχιον ἀνθρωπίνου ὀστοῦ ἀνευρέθη, ἀλλ' οὔτε καὶ ἀγγεῖον, ἐκτὸς μόνον τεμαχίου ψευδοστόμου ἀμφορίσκου.

Παρόμοιος ἀκριβῶς τάφος ἀνευρέθη ὑπὸ τοῦ Δ. Φιλίου ἐντὸς τοῦ Ἱεροῦ, ἔμπροσθεν τῆς Φιλωνείου στοᾶς καὶ κάτωθεν τοῦ Πεισιστρατείου τείχους¹. Εἶναι δὲ αὐτὸς ὁ μεγαλύτερος πάντων τῶν ἐν Ἐλευσίνι ἀνευρεθέντων προϊστορικῶν τάφων, ἔχων διαστάσεις 5.00×1.60 μ. καὶ ὕψος 1.00 μ. Ὁ Φίλιος ὀνομάζει αὐτὸν διπλοῦν, διότι, ὅπως καὶ ὁ τάφος 4, χωρίζεται διὰ τοίχου εἰς δύο τμήματα, ἐξ αὐτῶν δὲ μόνον τὸ ἓν, ἐκεῖνο ἐντὸς τοῦ ὁποίου εὑρέθησαν πολλὰ ὀστᾶ καὶ ἀγγεῖα, ἐχρησιμοποιήθη πρὸς ταφήν, ἐνῶ τὸ ἄλλο ἦτο πλήρες λίθων. Πιστεύω δέ, ὅτι αὐτὸ τὸ πλήρες λίθων τμήμα τοῦ τάφου ἐχρησίμευεν ὡς εἶδος δρόμου τοῦ κυρίως νεκρικοῦ θαλάμου, τοῦ τμήματος δηλαδὴ ἐντὸς τοῦ ὁποίου ἀνευρέθησαν τὰ ὀστᾶ· καὶ ὅτι ὁ διαχωριστικὸς τοίχος μεθ' ἐκάστην ταφήν ἔκλειε τὴν εἴσοδον τοῦ τάφου.

Τέλος ὁ τάφος 4 φαίνεται ὅτι περιωρίζετο ὑπὸ περιβόλου ἐκ μεγάλων λίθων ἢ καὶ πλακῶν τοποθετημένων ὀρθίως τῆς μιᾶς παρὰ τὴν ἄλλην. Παρόμοιον περίβολον φαίνεται ὅτι εἶχε καὶ ὁ τάφος τοῦ Ἱεροῦ, καθὼς καὶ οἱ τάφοι 1-3, ὡς ἐξάγεται ἐκ τῶν πέριξ αὐτῶν σωζομένων λίθων.

Τὸ μέγεθος τῶν τελευταίων αὐτῶν τάφων τοῦ τύπου Γ, ὡς καὶ ἡ ἐν γένει κατασκευὴ αὐτῶν ἐν συγκρίσει πρὸς τὴν τῶν ἄλλων τοῦ τύπου Α καὶ Β, μᾶς ἐπιτρέπουν νὰ συμπεράνωμεν, ὅτι οἱ τάφοι αὐτοὶ εἶναι οἱ σπουδαιότεροι πάντων τῶν προϊστορικῶν τάφων τῆς Ἐλευσίνος καὶ ὅτι ἀνήκουν ἀναμφιβόλως εἰς ἐξέχοντα γένη τῆς ἐποχῆς ἐκείνης, ἴσως δὲ καὶ εἰς αὐτοὺς τοὺς βασιλεῖς τῆς Ἐλευσίνος².

Ἡ περαιτέρω ἔρευνα καὶ ἀνασκαφὴ τοῦ νεκροταφείου ἴσως μᾶς διαφωτίσουν ἐπὶ τοῦ ζητήματος αὐτοῦ. Πάντως ἡ ἀνεύρεσις τῶν τάφων τοῦ προϊ-

¹ Δ. ΦΙΛΙΟΥ Ἀνασκαφαὶ ἀρχαίων τάφων ἐν Ἐλευσίνι, ΑΕ 1889, σ. 187.

² Ὁ θεωρούμενος ἄλλοτε ὡς θολωτὸς Μυκηναϊκὸς τάφος, πλησίον τοῦ Μουσείου τῆς Ἐλευσίνος, εἶναι δεξαμενὴ τοῦ 4^{ου} π.Χ. αἰῶνος, ὡς ἀπέδειξεν ὁ Κ. Κουρουγιώτης (Ἐλευσινιακά, σ. 251-262).



Σχέδιον τοῦ ἀνασκαφέντος τμήματος τοῦ ἀρχαίου νεκροταφείου τῆς Ἐλευσίνας.

τορικοῦ νεκροταφείου ἔχει μεγίστην σπουδαιότητα καὶ διὰ τὴν ἐν γένει τοπογραφικὴν μελέτην τῆς Ἐλευσίνοσ.

Μεταξὺ τῶν τάφων αὐτῶν ἐπίσης θὰ πρέπη ἴσως νὰ ἀναζητήσωμεν καὶ τοὺς τάφους τῶν ἑπτὰ ἐπὶ Θήβας, τοὺς ὁποίους εἶδεν ὁ Πausanίας ἀκολουθῶν τὴν πρὸς τὰ Μέγαρα ὁδόν, καὶ ὅχι εἰς τὴν θέσιν «Βλίχα», εἰς ἀπόστασιν δηλαδὴ δύο χιλιομέτρων ἀπὸ τοῦ Ἱεροῦ, ὡς πάντες πιστεύουν δεχόμενοι, ὅτι ἢ πρὸς Βοιωτίαν ὁδός, τὴν ὁποίαν ἀναφέρει ὁ Πausanίας («ἐκ δὲ Ἐλευσίνοσ τραπομένοις ἐπὶ Βοιωτῶν»), καὶ ἢ ἄλλη ἢ πρὸς τὰ Μέγαρα φέρουσα («ἐτέρα δὲ ὁδός ἐξ Ἐλευσίνοσ πρὸς Μέγαρα ἄγει»), ἤρχιζον ἐκεῖ, ὅπου καὶ σήμερον διαχωρίζομεναι ἀρχίζουν.

Ζήτημα ἄλλωστε εἶναι ποίαν ὁδὸν πρὸς Βοιωτίαν ἠκολούθησεν ὁ Πausanίας, διότι, ὡς γνωστόν, κατὰ τὴν ἀρχαιότητα ὑπῆρχε καὶ ἄλλη πρὸς βορρᾶν κατευθυνομένη ὁδὸς ἐξυπηρετοῦσα τὴν μεταξὺ Ἐλευσίνοσ καὶ Θηβῶν ἐπικοινωνίαν.

Ἡ ὁδὸς αὕτη, ἔχγη τῆς ὁποίας διατηροῦνται εἰς πολλὰ σημεῖα, χρησιμοποιοεῖται καὶ σήμερον ἀκόμη. Ἔχει τὴν ἀρχὴν της ἀκριβῶσ πρὸ τῆσ κυρίας εἰσόδου τοῦ Ἱεροῦ καὶ τῆσ πόλεωσ τῆσ Ἐλευσίνοσ, εἰς τὸ σημεῖον δηλαδὴ ὅπου ἤρχιζον καὶ κατέληγον καὶ ὄλαι αἱ ἄλλαι ὁδοί, ὡσ ἢ τῶν Μεγάρων, ἢ τῶν Ἀθηνῶν (ἢ Ἱερὰ ὁδός) καὶ ἢ ἀπὸ τοῦ λιμένος τῆσ Ἐλευσίνοσ¹.

Διὰ τοῦτο νομίζω, ὅτι μᾶλλον ἀπὸ τοῦ σημείου αὐτοῦ, ἀφειρητίας ὄλων τῶν ὁδῶν, θὰ ἤρχισεν ὁ Πausanίας τὴν περιγραφὴν του (I, 39, 1) καὶ ὅτι ἐπομένωσ ἀπὸ τοῦ σημείου αὐτοῦ μέχρι τοῦ προϊστορικοῦ νεκροταφείου, κατὰ μῆκος τοῦ τμήματοσ τῆσ πρὸς τὰ Μέγαρα ὁδοῦ, πρέπει νὰ ζητήσωμεν τὰ ὑπ' αὐτοῦ μνημονευόμενα ἱερὰ καὶ διάφορα ἄλλα μνημεῖα, ὡσ τὸ Ἄνθιον φρέαρ, τὸ ἱερὸν τῆσ Μετανείρασ καὶ τοὺσ τάφουσ τῶν ἑπτὰ ἐπὶ Θήβας, ἐκεῖ δὲ κάπου πλησίον καὶ τὸ μνήμα τῆσ Ἀλόπησ καὶ τὴν παλαιστραν τοῦ Κερκυνόσ.

ΙΩΑΝΝΗΣ Ν. ΤΡΑΥΛΟΣ

¹ J. TRAVLOS The Topography of Eleusis, Hesperia XVIII, 1949, εἰκ. 1.