

ΒΥΖΑΝΤΙΑΚΟΙ ΝΑΟΙ ΤΗΣ ΒΟΡΕΙΟΥ ΗΠΕΙΡΟΥ

Η ΚΟΙΜΗΣΙΣ ΤΗΣ ΘΕΟΤΟΚΟΥ

Ὁ Ναὸς τοῦ Βραχογοραντζῆ.

Πρὸς νότον τοῦ Ἀργυροκάστρου ἐκτείνεται εἰς μῆκος ἰκανῶν σταδίων ἐπίμηκες λεκανοπέδιον περικλειόμενον ἐνθεν καὶ ἐνθεν ὑπὸ ὑψηλῆς διπλῆς βουνοσειρᾶς βορειοανατολικῶς διηκούσης, διασχίζεται δὲ κατὰ μῆκος ὑπὸ τοῦ Δρύνου, παραποτάμου τοῦ Ἀῶου, καὶ δυσμικῶς τούτου ὑπὸ τῆς ἐξ Ἰωαννίνων ἀμαξιτοῦ.

Ἄρθονα εἶναι τὰ ἐκατέρωθεν τῆς πεδιάδος χωρία, κείμενα ἄλλα ἐπὶ τῶν ὑπωρειῶν, ἄλλα ἐπ' αὐτῶν τῶν ἀυχένων τῶν πέριξ ὀρέων· κατὰ δὲ τὸ 70^{ον} στάδιον τῆς ἀπὸ Ἰωαννίνων ἀμαξιτοῦ εὐρίσκονται ἐν δεξιᾷ, πλὴν ἄλλων, τὰ χωρία Ἐπισκοπὴ καὶ ὀλίγον τι βορειότερον τὸ χωρίον Βραχογοραντζῆς, ἀπέναντι δὲ τούτων, ἐπὶ τοῦ ἐτέρου χείλους τοῦ λεκανοπεδίου, τὸ χωρίον Ζερβάτι. Ἐν τοῖς χωρίοις τούτοις ὑπάρχει ἀνὰ εἰς βυζαντιακὸς ναὸς τιμώμενος, ὡς καὶ ὁ τοῦ Λαμπόδου, ἐπ' ὀνόματι τῆς Θεοτόκου (Κοιμήσεως).

Περὶ τοῦ ἐν τῷ πρώτῳ χωρίῳ ναοῦ, τῆς ἄλλοτε Ἐπισκοπῆς τῆς Μητροπόλεως Δρυνοπόλεως, ἐγράψαμεν ἐν ἐτέρῳ ἄρθρῳ δημοσιευμένῳ ἐν τῷ ὑπὸ τοῦ Ὑπουργείου τῶν Ἐκκλησιαστικῶν ἐκδιδομένῳ Ἀρχαιολογικῷ Δελτίῳ, θὰ ἀναφέρωμεν δὲ ἐνταῦθα περὶ τῶν δύο ἄλλων.

*
* *

Ὁ ναὸς τοῦ Βραχογοραντζῆ δύναται νὰ χαρακτηρισθῇ ἡμι-σκοπικῶς ἐν σχέσει πρὸς τοὺς ναοὺς τοῦ Λαμπόδου καὶ τῆς Ἐπι-

σκοπῆς, ἀλλ' οὐχί ἄνευ ἐνδιαφέροντος (εἰκ. 1, 2, 3, 4). Στερούμενος νάρθηκος σχηματίζει ἐπίμηκες τετράπλευρον μήκους 7.60, πλάτους 6.86, καὶ χωρίζεται διὰ τοξωτῶν ἀνοιγμάτων εἰς τρία διαμερίσματα ἢ κλίτη, ὧν τὸ μέσον εἶναι διπλάσιον τῶν δύο πλαγίων (εἰκ. 2)· τὸ πρῶτον καλύπτεται ὑπὸ ἡμικυκλικῆς καμάρας, τὰ δὲ ἄλλα ὑπὸ καμάρας ἴσης πρὸς τὸ τέταρτον τοῦ κύκλου (εἰκ. 3).



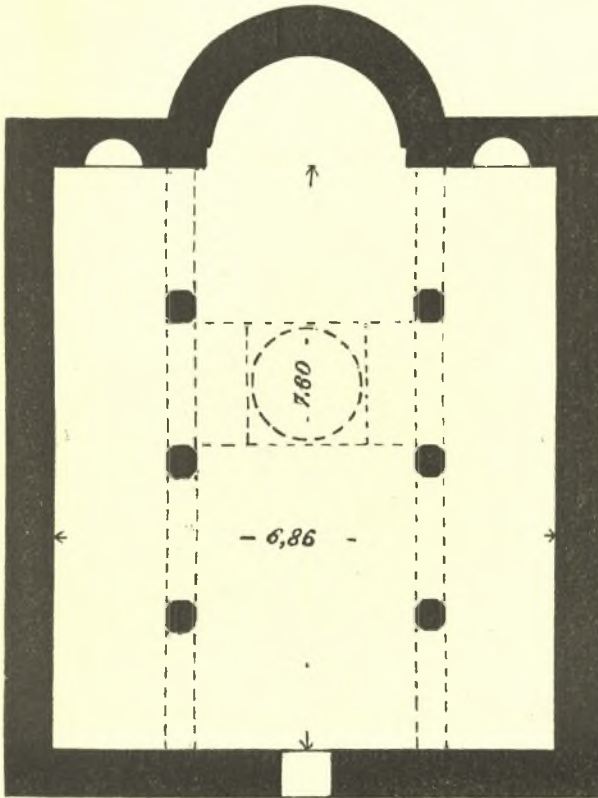
Εἰκ. 1. Ναὸς Βραχογοραντζῆ.

Τὸ ἐν μέρος τῶν ἄκρων τοξωτῶν ἀνοιγμάτων στηρίζεται συγχωνευόμενον ἐπὶ τῶν στενῶν πλευρῶν τοῦ ναοῦ, τὸ δὲ ἄλλο μέρος ὡς καὶ τὰ λοιπὰ ἀνοίγματα ἐπὶ τῶν τριῶν ὀκτωγωνίων στηριγμάτων (εἰκ. 4).

Μικροτέρα εἰς ὕψος καὶ ὀλίγον εἰς πλάτος τῆς μέσης καμάρας ἐξέχει πρὸς τὰ ὀπισθεν μόνον ἢ μέση ἡμικυκλικὴ κόγχη,

πρὸς δὲ τὰ πλάγια διαμερίσματα ἀντιστοιχοῦσι μικραὶ ἡμικυκλικαὶ τὴν τομὴν κόγχαι βάθους ἐλάσσονος τοῦ πάχους τοῦ τοίχου (εἰκ. 2).

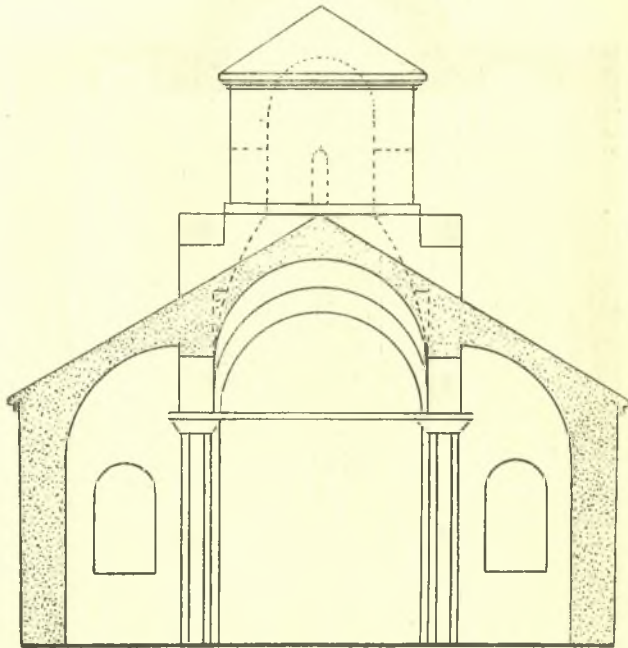
Ἐπὶ τοῦ δευτέρου ἐκ τῶν ὀπισθεν τοξωτοῦ ἀνοίγματος ἐδρά-



Εἰκ. 2. Ναοῦ Βραχογορανιζῆ κάτοψις.

ζεταὶ ὁ τροῦλλος, μετὰ ὑψηλοῦ σχετικῶς κυλινδρικοῦ τυμπάνου, ἀπολήγων ἄνω κωνοειδῶς ὡς καὶ πάντες οἱ λοιποὶ ναοὶ τῆς περιοχῆς (πβλ. Βερσάκης, Ἄρχ. Δελτίον Τομ. Α' 1915 σ. 31, εἰκ. 1, 3, 4-8). Ἡ ἐσωτερικὴ διάμετρος τούτου εἶναι μικροτέρα τοῦ πλάτους τοῦ μέσου διαμερίσματος καὶ ἴση πρὸς τὸ τοξωτὸν ἀνοι-

γμα· ἐκ τούτου ὁ τροῦλλος δὲν στηρίζεται ἐπὶ τετραγώνου, ἀλλὰ ἐπὶ ἐπιμήκους τετραπλεύρου βάσεως (εἰκ. 2). Πρὸς ἐξουδετέρωσιν τῆς ἀνωμαλίας ταύτης κατεσκευάσαν τὰ κατὰ μήκος τοῦ ναοῦ πλάγια τοιχώματα τοῦ τετραπλεύρου συγκλίνοντα βαθμηδὸν πρὸς τὰ ἄνω κατὰ καμπύλην γραμμὴν ἀρχομένην ἀπὸ τῆς ἐφαπτομένης τοῦ τόξου μέχρι τῆς βάσεως τοῦ τυμπάνου. Ἄπο

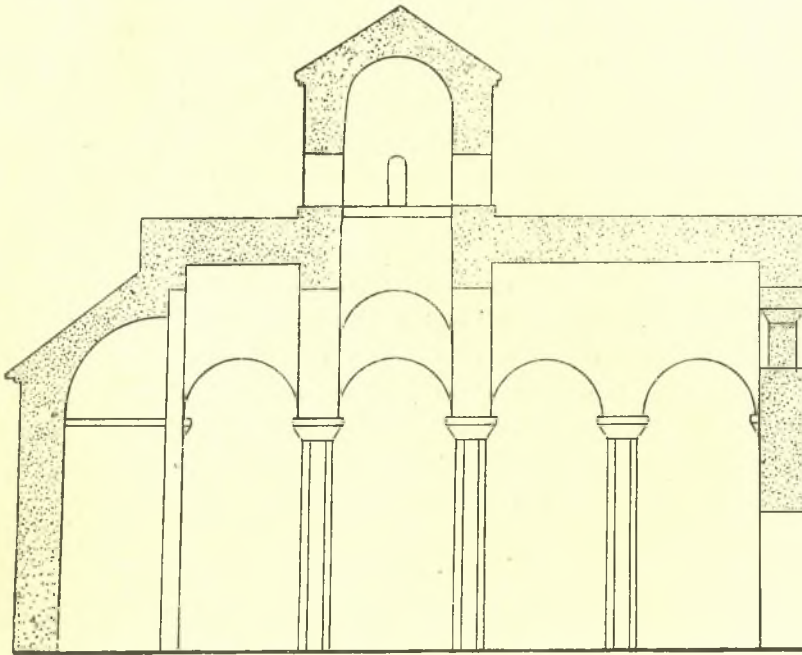


Εἰκ. 3. Ναοῦ Βραχoγορανιζῆ ἐγκαρσία τομή.

τῆς ἐφαπτομένης ταύτης κατεσκευάσαν δεύτερον τοξωτὸν κοίλωμα ὑπεράνω τοῦ τοξωτοῦ ἀνοίγματος, ὑπὸ δὲ τὰ κράσπεδα τῆς ἐνθάδε διανοιγομένης μέσης καμάρας δύο τοξωτὰ χεῖλη ἀντιστοιχοῦντα πρὸς τὸ τοξωτὸν κοίλωμα (εἰκ 3, 4). Διὰ κακοτέχνου λύσεως ἐπετεύχθη στερεὰ πῶς τετράγωνος βᾶσις καὶ συνευδιάσθησαν τὰ ἀπὸ τῆς ἐκπονήσεως τοῦ σχεδίου κακῶς ἐξευρεθέντα καὶ διῆστάμενα ἀρχιτεκτονικὰ σχήματα.

Ἡ τετράγωνος βᾶσις συγχωνεύεται πρὸς τὸ τύμπανον διὰ σφαιρικῶν τριγωνικῶν τμημάτων.

Ἐπὶ τῆς τετραπλεύρου ἢ τετραγώνου βάσεως στηριζόμενα ἐρεΐδονται ἔξω τοῦ ναοῦ δύο σαγματοειδῆ πλάγια κατασκευάσματα πρὸς τὴν βᾶσιν τοῦ τυμπάνου, τέσσαρα δὲ τοξωτὰ παράθυρα ἐναλλάσσονται πρὸς τοξωτὰς κόγχας (εἰκ. 1, 3).



Εἰκ. 4. Ναοῦ Βραχογορανιζῆ τομὴ κατὰ μῆκος.

Ἐξ ὅλου τοῦ οἰκοδομήματος μόνον μέρη τινὰ τοῦ τρούλλου διετήρησάν πως τὴν πρώτην μορφήν, πάντα δὲ τὰ λοιπὰ μετασκευάσθησαν ἢ ἀνικοδομήθησαν. Πρὸς τὸ μέτωπον τοῦ ναοῦ προσετέθη καὶ ἕτερον διαμέρισμα, δυνάμενον νὰ ἀναπληρώσῃ τὸν ἐλλείποντα νάρθηκα (εἰκ. 1).

Ἐὰν ὁ ναὸς ἐχωρίζετο διὰ τοίχου κατὰ τὸ πρῶτον μετὰ τὸ μέτωπον πολυγωνικὸν στήριγμα καὶ ἡ μέση καμᾶρα διεσταυ-

ροῦτο πρὸς ὁμοίαν ἐγκαρσίαν διακόπτουσιν τὰ συνεχῆ πλάγια διαμερίσματα, θὰ εἶχομεν ὁπωσδήποτε ναὸν μετὰ νάρθηκος καὶ μετὰ κεντρικοῦ σταυροθολίου. Νῦν ὁμως ὁμοιάζει ὁ ναὸς πρὸς βεβιασμένην μορφήν βασιλικῆς.

Ἐπιπέδου ὁ ἐσωτερικὸς χώρος καλύπτεται, ὡς συνήθως, ὑπὸ τοιχογραφιῶν, αἵτινες ὁμως ἐδιδάθησαν, ἂν δὲν κατεστράφησαν, ὑπὸ τοῦ καπνοῦ τῶν κηρίων καὶ τῶν ἄλλων φώτων. Ἄν δὲ ληφθῆ ὑπ' ὄψιν ὅτι οὐδὲν παράθυρον ὑπάρχει νῦν ἐν τῷ ναῷ, ἐκ δὲ τοῦ τρούλλου ἀμυδρὸν μόνον διέρχεται φῶς, δύναται τις νὰ φαντασθῆ ὅποιον σκότος καλύπτει τὸ ἐσωτερικόν, ἐξ οὗ αἱ ὑπὸ τοῦ καπνοῦ μελανθεῖσαι τοιχογραφίαι φαίνονται ἔτι σκοτεινότεραι· μόνον δι' ἰσχυροῦ τεχνητοῦ φωτὸς καὶ μετὰ προηγούμενον καθαρισμὸν τῶν εἰκόνων ἠδύνατό τις νὰ μελετήσῃ ταῦτα ὡς καὶ τὴν μετὰ λαξευμάτων καὶ εἰκόνων ξυλίνην εἰκονόστασιν. Ἐπειδὴ δὲ ἐστερούμεν τῶν μέσων τούτων, πρὸς δὲ καὶ τῶν μέσων λήψεως καταλλήλων ἀπεικασμάτων, παρητήθη τῆς τε μελέτης καὶ τῆς δημοσιεύσεως τῶν ἄνω καὶ τῶν τοιχογραφιῶν τῶν λοιπῶν ναῶν τῆς Ἡπείρου.

Ἐνεκ τῆς καταστάσεως τοῦ ναοῦ δύσκολος καθίσταται ἡ προσπάθεια χρονολογήσεως αὐτοῦ. Ἐκ τῆς βεβιασμένης λύσεως ἀρχιτεκτονικῶν τινῶν μορφῶν θὰ παρεδεχόμεν μεταβατικὴν τινα περίοδον, καὶ δὴ τὴν ἀπὸ τῆς δευτέρας βυζαντινῆς πρὸ τὴν τρίτην.

*
* *

Ἐπιπέδου τοῦ Ζερβατίου

Καὶ οὗτος στερούμενος νάρθηκος ἔχει σχῆμα τετραπλεύρου μήκους 10, 90, πλάτους 7,58, καὶ χωρίζεται διὰ τοξωτῶν ἀνοιγμάτων εἰς τρία καμαρωτὰ διαμερίσματα ἢ κλίτη, ὧν τὸ μέσον, ὀλίγον μόνον πλατύτερον τῶν πλαγίων διασταυροῦται πρὸς ὁμοίον ἐγκάρσιον σκέλος (εἰκ. 5-6). Τὸ μέσον κλίτος εἶναι ὑψηλότερον τῶν ἄλλων, ἀλλὰ ἀπὸ τοῦ σημείου τῆς διασταυρώσεως μέχρι τοῦ ὀπισθίου τοίχου τοῦ ναοῦ ἡ διαφορά εἶναι ἐλάσσων

ἔνεκα παχυτέρας κατασκευῆς τῆς καμάρας. Τὸ ἔξέχον μέρος ταύτης ἀπολήγει κατὰ τὸ πρόσθιον κρᾶσπεδον τοῦ ἀνοίγματος εἰς τοξωτὸν χεῖλος (εἰκ. 7), ἐνισχύθη δ' οὕτως ἡ καμάρα, ἵνα μείζονα παράσχη ἀντοχήν τῇ πίεσει τοῦ τρούλλου.

Οὗτος ἀπολήγει ἄνω ὡς τοῦ προηγουμένου ναοῦ, ἔχει κυλινδρικὸν τύμπανον μετὰ τοξωτῶν παραθύρων καὶ διὰ ψφαιρικῶν

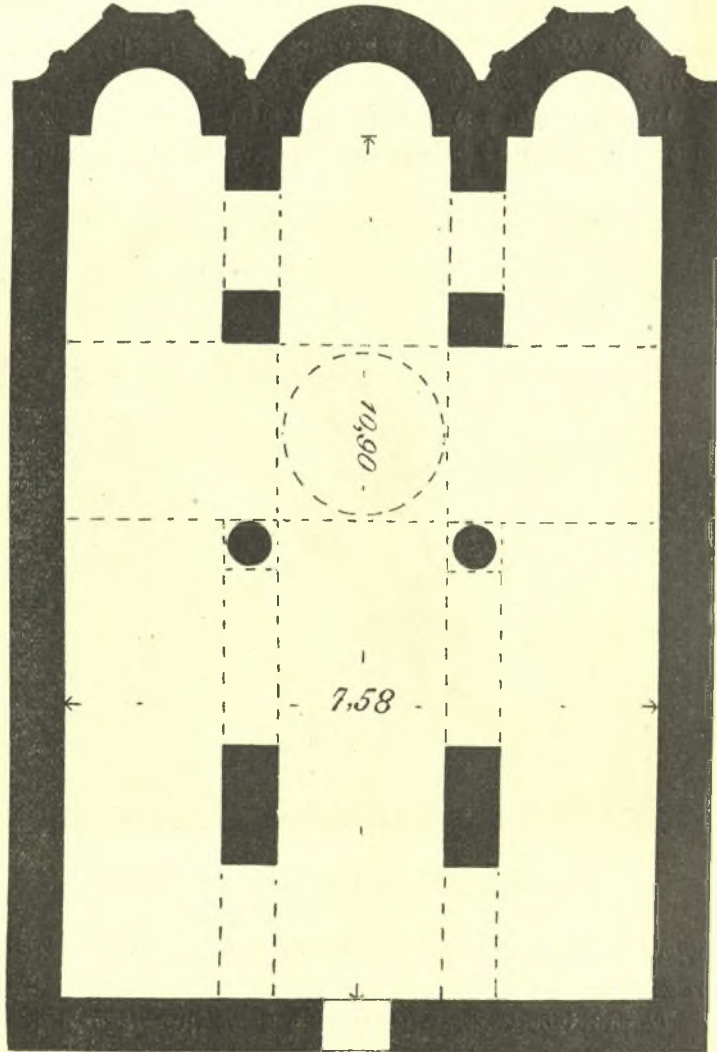


Εἰκ. 5. Ζερβατίου ναός.

τριγωνικῶν τμημάτων συγχωνεύεται πρὸς τὸ ὑπ' αὐτὸ τετράγωνον ἄνοιγμα (εἰκ. 7).

Τὰ βαστάζοντα τὰς καμάρας τοξωτὰ ἀνοίγματα ἔχουσι διάφορον μέγεθος, τοῦ μέσου ὑπερβαίνοντος τὸ πρῶτον καὶ τούτου τὸ τελευταῖον. Τὰ κάτωθι τοῦ τρούλλου μέρη τούτου καὶ τοῦ μέσου τόξου στηρίζονται τὸ μὲν μέσον ἐπὶ κίονος, τὰ δὲ τοῦ ἄλλου ἐπὶ τετραγώνου στηρίγματος (εἰκ. 6, 7, 8).

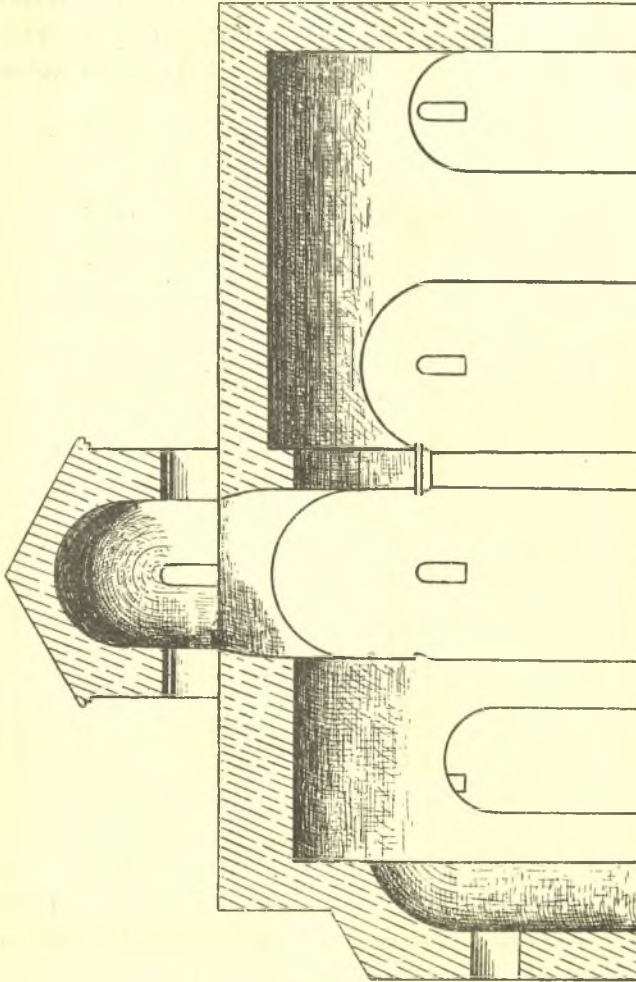
Ἐκαστον κλίτος ἀπολήγει εἰς τρεῖς ἐξεχούσας ὀπισθεν ἐλάσ-



Εἰκ. 6. Ζεοβατίον ναοῦ κάτοιψις.

σονας κόγχας, ὧν αἱ πλάγαι εἶναι ἐξωτερικῶς πολυγωνικαί, ἡμι-
κυκλική δὲ ἡ μέση. Αἱ ἀκμαὶ τῶν γωνιῶν τῶν πρώτων ἐξεχούσαι

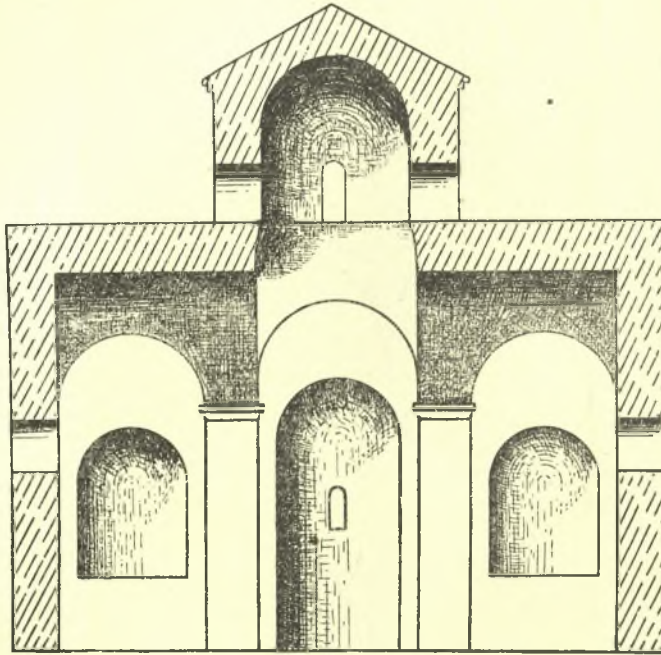
καὶ σχηματίζουσαι τριμερῆς ὀδοντωτὸν κράσπεδον χωρίζουσι τὴν πρισματικὴν ἐπιφάνειαν τῆς κόγχης εἰς τοξωτὰς παραθυροειδεῖς κοιλότητες.



Εἰκ. 7. Ζωγραφίου ναοῦ τομὴ κατὰ μῆκος.

Προκύπτει λοιπὸν σχῆμά πως βασιλικῆς ἄνευ νάρθηκος· δι' ἐγκαρσίου ὅμως τοῖχου μετὰ τὸ μέσον τόξον θὰ μεταβάλλετο τὸ σχῆμα εἰς ἰσοσκελῆς περίπου σταυροθόλιον μετὰ νάρθηκος.

Καὶ τούτου τοῦ ναοῦ οἱ τοῖχοι πάντες ἐκαλύφθησαν διὰ τοιχογραφιῶν, δύο δὲ ἀπεικάζματα, ἃ μόνον κατώρθωσα γὰ ἔχω, παρέχουσι δείγμα τοῦ εἶδους καὶ τῆς διατηρήσεως αὐτῶν (εἰκ. 9, 10). Ἐλήφθησαν αὐταὶ κατὰ τὸ παρὰ τὴν πλαγίαν εἴσοδον πρῶτον τόξον καὶ τὸ πλάγιον δεξιὸν κλίτος, ὅπου ὑπῆρχεν ἐκ τῆς εἰσόδου ὀλίγον φῶς. Ἡ ἡλικία τῶν τοιχογραφιῶν τούτων

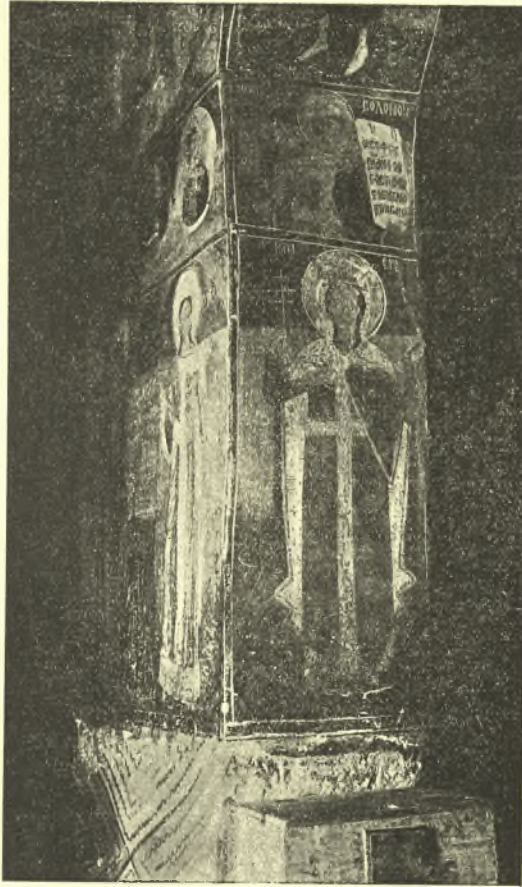


Εἰκ. 8. Ζερβατίου ναοῦ τομὴ ἐγκαρσία.

καθορίζεται, ἐξ ὧσων ἀναφέρεται ὑπεράνω τῆς κυρίας εἰσόδου οὕτω· Ἠγέρθη ἐκ βάθρων καὶ ἱστορήθη ὁ πάνσεπιος καὶ θεῖος ναὸς τῆς ὑπεραγίας ἐνδόξου Δεσποίνης ἡμῶν Θεοτόκου καὶ ἀειπαρθένου Μαρίας· Καὶ ἡ συνδρομὴ δὲ ὄλων γέγονεν. Ἱστορήθη δὲ καὶ χειρὸς (ἡ)ἔμοῦ τοῦ ἁμαρτωλοῦ Μιχαὴλ Νικολάου. Ἔτος ΖΡΙδ.= (1605).

Φαίνεται ὅμως ὅτι πρόκειται περὶ ἀνοικοδομήσεως ναοῦ ἀρ-

χαιότερου, οὐτινος ἢ πρώτη κατασκευὴ δὲν θὰ ἀπεῖχε χρονολογικῶς τῆς κατασκευῆς τῶν προηγουμένων. Ἄν καὶ τὰ πάντα ἀνευρέθησαν ἐν τῷ ναῷ, διατηροῦνται ἑνιαχοῦ, λ. χ. παρὰ τὴν



Εἰκ. 9. Ζερβατίου ναοῦ τοιχογραφία.

πλαγίαν θύραν, ἔχνη τοίχου ὁμοίου πρὸς τὸν ἐν τῷ ναῷ τοῦ Λαμπόδου. Σφίζεται δ' ἔτι ἐν τοῖς ἄνω χωρίοις ἢ παράδωσις καθ' ἣν συγχρόνως ὑποδομήθησαν οἱ τέσσαρες ναοὶ Λαμπόδου, Ἐπισκο-

πῆς, Βραχογοραντζῆ καὶ Ζερβατίου. Ἴσως νὰ ὑπῆρχον ἐν τούτοις ναοὶ ἀπὸ τῆς πρώτης ἤδη περιόδου, ἀντικατασταθέντες ἐν ταῖς ἐπομέναις περιόδοις δι' ἄλλων.



Εἰκ. 10. Ζερβατίου ναοῦ ἀριστεροῦ κλίτους τοιχογραφία.

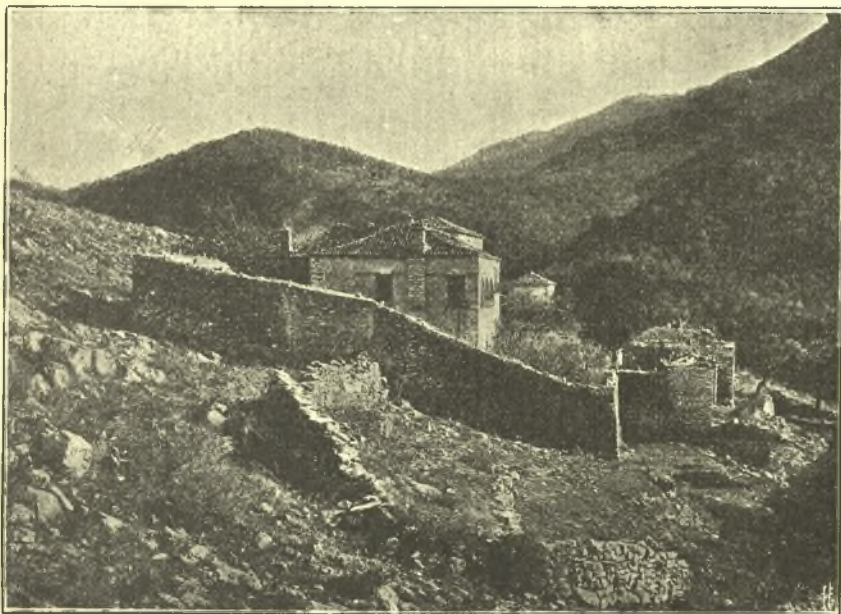
Καὶ μετὰ τοὺς χρόνους, καθ' οὓς ἱστορήθη ὑπὸ τοῦ Νικολάου ὁ ναός, ἐπεσκευάσθη οὗτος καὶ μετεβλήθη διὰ προσθηκῶν προστύπων καὶ διαμερισμάτων ἐν τῷ μετώπῳ, δι' ἀνυψώσεως ἐξω-

τερικῶς τῆς στέγης (εἰκ. 5) καὶ ἄλλων. Ἔνεκα τῶν ἐπισκευῶν τούτων, οὐδεμία ἐξωτερικὴ ἐπιφάνεια διατήρησε τὴν πρώτην κατασκευήν.

*
**

Ὁ ναὸς τῆς Κοκαμιᾶς

Ἄν ἀμέσως μετὰ τὸ 70^{ον} στάδιον τῆς ἀπὸ Ἰωαννίνων ἀμα-



Εἰκ. 11. Κοκαμιᾶς μονὴ καὶ ναός.

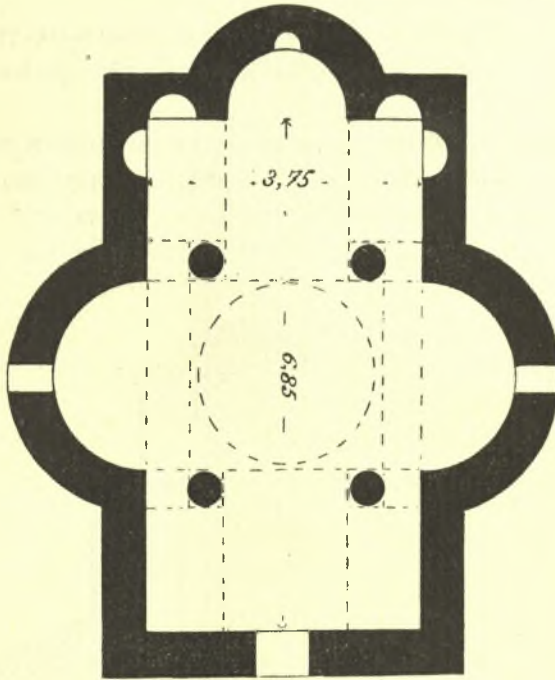
ξιτοῦ στραφῶμεν ἀριστερά, ἀκολουθοῦντες τὴν πρὸς τὸ Δέλδινον καὶ Ἁγίους Σαράντα ἄγουσαν μέχρι τοῦ 101^{ου} περίπου σταδίου μετὰ τὸ Δέλδινον, καὶ ἐντεῦθεν πάλιν ἀκολουθήσωμεν ἡμιονικὴν ὁδὸν μέχρι βουνώδους παρὰ τὴν θάλασσαν τοποθεσίας νοτίως τῆς Νιδίτσης, θὰ εὑρωμεν μεταξὺ βραχωδῶν ὑπωρειῶν τὰ ἐρείπια τῆς μονῆς τῆς Κοκαμιᾶς μετὰ μικροσκοπικοῦ ἐν αὐτῇ ναοῦ τῆς Θεοτόκου (εἰκ. 11.12).

Οὗτος εἶναι τρίκογχος (εἰκ. 13) καὶ ἔχει μέγεθος κατὰ τὸν μείζονα ἄξονα τοῦ τετραπλεύρου, ἐφ' οὗ ἐρείδονται αἱ κόγχαι, 6. 85, κατὰ δὲ τὸν ἕτερον 3. 75. Διασχίζεται κατὰ μῆκος ὑπὸ ἐνὸς μόνου κλίτους καμαρωτοῦ πλάτους ἴσου πρὸς τὴν μέσην κόγχην, μικροτέραν οὖσαν τῶν πλαγίων. Αὗται συμπίπτουσι πρὸς τὸ κέντρον τοῦ ναοῦ καὶ ἐκβάλλουσι πρὸς ἓν ἑκατέρωθεν τοξωτὸν

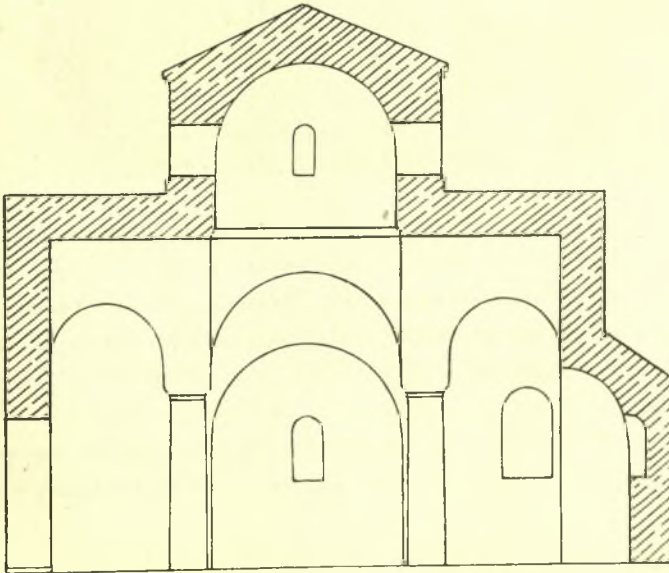


Εἰκ. 12. Κοκαμιᾶς ναοῦ ὀπισθία θύραι.

ὀρθογώνιον τὴν τομὴν κοίλωμα. Ἡ μεταξὺ τῶν δύο τούτων τοξωτῶν κοιλωμάτων ἀπόστασις εἶναι μείζων τοῦ πλάτους τοῦ μέσου κλίτους, σχηματίζουσι δὲ τὰ μέτωπα τῶν ἐξεχόντων ἑκατέρωθεν τοξωτῶν χειλέων, ἐξᾗ ὧν ἐμετρήθη ἡ ἀπόστασις, τὰς δύο πλευρὰς τετραγώνου ἀνοίγματος. Διακοπτομένου τοῦ μέσου κλίτους κατ' ἴσην ἀπόστασιν ἐν τῷ κέντρῳ, σχηματίζονται αἱ ἕτεραι δύο



Εἰκ. 13. Κοκκομιᾶς ναοῦ κάτωσις.



Εἰκ. 14. Κοκκομιᾶς ναοῦ τομὴ κατὰ μῆκος.