

διδάσκουσα ὅτι ἡ ἀμφισβητούμενη αὕτη κατὰ τὸν Βλοχὸν πόλις ἦτο ἡ πόλις τῶν Θεστιέων.

Ἐν δὲ τῇ Πελοποννήσῳ ἐξηκολούθησαν δι' ὅλου τοῦ ἔτους αἱ ἐν Ἐπιδαύρῳ ἀνασκαφαὶ μετὰ μεγάλης ἐπιτάσεως, καὶ οὕτω κατωρθώθη ὥστε ἐπερατώθη ἐντελῶς ἡ ἀνασκαφή τοῦ τε Σταδίου καὶ τοῦ Γυμνασίου. Ἀνασκαφὴν ἐντελῶς τὸ Γυμνάσιον ἐφάνη σπουδαιότατον ὄν οἰκοδόμημα παρέχον ἡμῖν πληρεστάτην καὶ σαφειστάτην ἔννοιαν τοῦ κατὰ Βιτρούβιον ἑλληνικοῦ Γυμνασίου. Ὠκοδομήθη δὲ καὶ ἰκανῶς εὐρύχωρον Μουσεῖον, μήκους 60 μέτρων, δυνάμενον νὰ περιλάβῃ τὰς ἐν ὑπαίθρῳ κειμένας ἐπιγραφὰς καὶ ἄλλα ἀρχαῖα, ἐπηυξήθη διὰ προσθήκης νέων κτισμάτων ὁ ξενῶν καὶ ἐξωραίσθη κατὰ τὸ ἐνὸν ὁ παρὰ τὸ θέατρον καὶ μεταξὺ τῶν δύο Μουσειῶν καὶ τοῦ ξενῶνος χῶρος. Ἡρξάτο δὲ ἀπὸ τοῦ παρελθόντος ἔτους καὶ ἡ σύνταξις τῶν σχεδίων τῶν ἀποκαλυφθέντων οἰκοδομημάτων ὑπὸ τοῦ ἀρχιτέκτονος τῆς Ἑταιρείας Ἀλ. Λυκάκη, ἅτινα δημοσιευθήσονται ἐν τοῖς Πρακτικοῖς.

Ἐν *Μυκήναις* μικρὰ μόνον ἐνηργήθη ἐργασία κατὰ τὸ λῆξαν ἔτος διὰ τοῦ ἀπὸ ἐτῶν διεξάγοντος τὸ ἐκεῖ ἔργον ἐφόρου ἀρχαιοτήτων καὶ μέλους τοῦ Συμβουλίου Χρ. Τσουντα. Προὔκειτο κυρίως περὶ ἐπισκευῆς τοίχου τινὸς νεωτέρου κτισθέντος ἐν τῇ ἀκροπόλει πρὸς συγκράτησιν τῶν χωμάτων. Ἐπὶ τῇ εὐκαιρίᾳ δὲ ταύτῃ ἀνεσκάφησαν καὶ δύο θαλαμοειδεῖς τάφοι ἀνακαλυφθέντες πλησίον τοῦ καλουμένου θησαυροῦ τοῦ Ἀτρέως, ἐν οἷς ἀξιόλογα ἐγένοντο μικρὰ εὐρήματα.

Διὰ τοῦ αὐτοῦ ἐφόρου Χ. Τσουντα ἐγένοντο κατὰ τὸ λῆξαν ἔτος καὶ ἀνασκαφαὶ ἐν *Θεσσαλίᾳ* παρὰ τὸ χωρίον *Μαρμάριανι*, τέσσαρας ὥρας ἀνατολικῶς τῆς *Λαρίσσης*. Ἐνταῦθα ἀνεκαλύφθησαν καὶ ἐξηρευνήθησαν πέντε θολωτοὶ τάφοι τοῦ *Μυκηναίου* τρόπου, κτιστοὶ ἐκ μικρῶν ἀπελεκήτων λίθων. Εὐρέθησαν δὲ ἐν αὐτοῖς ἄλλα τε καὶ ἰκα-

ἐξ ὑελώδους μάζης· πολλαὶ ψῆφοι ὄρων καὶ ἄλλα μικρὰ κοσμήματα ἐκ τῆς αὐτῆς ὕλης· δώδεκα μικρὰ πτηνὰ ὡσαύτως ἐξ ὑελώδους μάζης· διάφορα μικρὰ χρυσᾶ κοσμήματα, ἐξ ὧν τινὰ ἔχουσι σχῆμα χρυσαλλίδων, ἄλλα οἰνοχοῶν καὶ ἄλλα ναυτίλων· ἐν χαλκοῦν μαχαίριον καὶ τινες χαλκαὶ αἰχμαὶ βελῶν· τέσσαρες ἐγγεγλυμμένοι λίθοι, ὧν εἷς φέρει γλυφὰς τριῶν γυναικῶν, ἄλλος δὲ ἐνὸς λέοντος καὶ ἐνὸς ἀνθρώπου· ἐν πολὺ μικρόν, ἀκέφαλον καὶ ἄλλως κολοβόν, εἰδῶλιον γυναικὸς γυμνῆς ἐξ ὀστοῦ· καὶ τέλος μικρὰ τινὰ πλακίδια ἐξ αἰγυπτιακῆς λεγομένης πορσελάνης, ὧν ἐν φέρει ἐπὶ τῆς ὀπισθίας ἐπιφανείας ἐγγάρακτον σημεῖον σχήματος Α.

ΧΡ. ΤΣΟΥΝΤΑΣ

## ΠΕΡΙ ΤΩΝ ΕΝ ΕΠΙΔΑΥΡῶ ΑΝΑΣΚΑΦΩΝ

(Πίνακες 3, 4, 5, 6).

Κατὰ τὸ ληξάν ἔτος ἐπερατώθη ἐντελῶς ἡ ἀπὸ πολλῶν ἐτῶν ἀρξαμένη ἀνασκαφὴ τοῦ ἐν τῷ Ἱερῷ Γυμνασίου καὶ τοῦ ἐν αὐτῷ Ὁδείου, ὧν δημοσιεύονται ἐνταῦθα τέσσαρες φωτοτυπικαὶ εἰκόνες (πίν. 5 εἰκ. 1 καὶ 2. πίν. 6 εἰκ. 1 καὶ 2). Ἐπὶ πλέον ἐν τοῖς πίναξι 3 καὶ 4 δημοσιεύονται φωτοτυπικαὶ εἰκόνες τῶν ἐρειπίων τῶν σπουδαιότερων τῶν ἐν τῷ Ἱερῷ ἀνακαλυφθέντων οἰκοδομημάτων, ἧτοι τοῦ ναοῦ τοῦ Ἀσκληπιοῦ, τῆς Θόλου, τοῦ Ἀβάτου καὶ τοῦ ναοῦ τῆς Ἀρτέμιδος, διότι μόνον τῇ βοήθειᾳ τῶν εἰκόνων τούτων δύναται ὁ ἀναγνώστης νὰ συλλάβῃ πλήρη ἔννοιαν τῶν περὶ ὧν ὁ λόγος οἰκοδομημάτων, τῶν δημοσιευθεισῶν ἤδη περιγραφῶν καὶ ἀρχιτεκτονικῶν σχεδίων μὴ ἐπαρκουσῶν εἰς τοῦτο. Ἐπεὶτα ἡ φωτοτυπικὴ δημοσίευσις τῶν ἐρειπίων τούτων θέλει διαιωνίσει τὴν σημερινὴν αὐτῶν κατάστασιν, διότι ἐκ τῆς μέχρι τοῦδε πείρας ἐδείχθη ὅτι τὰ ἐρείπια ταῦτα, ἰδίως τὰ ἐκ πώρου λίθου, φθείρονται δυστυχῶς σὺν τῷ χρόνῳ ἕνεκα τῆς

ἐπηρείας τῆς ἀτμοσφαιρας καὶ ἰδίως ἔνεκα τῶν παγετῶν, οἵτινες συντελοῦσιν εἰς τὸ νὰ ἀποτρίβηται ἐκάστοτε, εἰς κόνιν μεταβαλλομένη, ἢ ἐπιφάνεια τοῦ πώρου λίθου (1). Ἄργα δὲ λίαν δημοσιεύονται τὰ ἀπεικονίσματα ταῦτα· ἀλλ' ἔστω τις εὐχαριστημένος ὅτι καὶ τώρα ὅπωςδῆποτε τοῦτο κατορθοῦται, διότι κατὰ τὴν πρώτην περίοδον τῶν ἀνασκαφῶν τῆς Ἐπιδαύρου ὄχι μόνον οἱ ἀναγκαῖοι χρηματικοὶ πόροι ἔλειπον ἡμῖν, ἀλλὰ καὶ τὰ τεχνικὰ πρὸς τοιαῦτα δημοσιεύματα μέσα.

Ἐν τῇ εἰκόνι τῶν ἐρειπίων τοῦ ναοῦ τοῦ Ἀσκληπιοῦ (πίναξ 3, εἰκ. 1) βλέπει τις τὰ περὶ τὸν ναὸν κατὰ χώραν σωζόμενα βῆθρα καὶ διακρίνει ἀριστερὰ τὸ ἀνατολικὸν ἄκρον τοῦ Ἀβάτου καὶ μέρος τοῦ παρ' αὐτῷ προσωκοδομημένου μεταγενεστεροῦ ῥωμαϊκοῦ οἰκοδομήματος. Πρὸς ἀνατολὰς τοῦ ναοῦ βλέπει τις καὶ μέρος τοῦ σωζομένου δαπέδου τῶν ἀπὸ τοῦ ναοῦ ἀγουσῶν ὁδῶν, τῆς μὲν πρὸς ἀνατολὰς αὐτοῦ, τῆς δὲ πρὸς μεσημβρίαν, ἣτις διερχομένη παρὰ τὴν δυτικὴν πλευρὰν τοῦ ναοῦ τῆς Ἀρτέμιδος ἤγεν εἰς τὸ Γυμνάσιον.

Τὸ Ἄβατον (πλὴν τοῦ ἀνατολικοῦ αὐτοῦ μέρους, ὅπερ εἰκονίζεται ὡς εἶπομεν ἐν τῇ προηγουμένη εἰκόνι) εἰκονίζεται ἐν τῇ εἰκόνι 2 τοῦ αὐτοῦ πίνακος. Ἐν αὐτῇ βλέπει τις καὶ τὴν ἐκ 14 βαθμίδων κλίμακα, ἣτις ἄγει ἀπὸ τοῦ κατωτέρου εἰς τὸ ἀνώτερον ἐπίπεδον. Καὶ ἐν μὲν τῷ ἀνωτέρῳ ἐπιπέδῳ ὑπάρχει τὸ μόνωροφον μέρος τοῦ Ἀβάτου, ἐν δὲ τῷ κατωτέρῳ τὸ διώροφον.

Ἡ Θόλος εἰκονίζεται ἐν τῇ εἰκόνι 1 τοῦ πίνακος 4. Ἐν ταύτῃ τῇ εἰκόνι διακρίνει τις τὸ σωζόμενον μέρος τοῦ ἀνωφεροῦς ἐπιπέδου, ὅπερ ἐχρησίμευε πρὸς ἄνοδον εἰς τὸ οἰκοδόμημα. Ἀριστερὰ διακρίνει τις καὶ τὰς ἐξ σωζομένης κατὰ χώραν πλάκας ἐκ τοῦ δαπέδου τῆς περιστάσεως. Ἐν τῇ αὐτῇ εἰκόνι διακρίνει τις πρὸς τούτοις πῶς κατεστράφησαν τὰ κρητιδώματα τοῦ οἰκοδομήματος, ἀναστραφέντων τῶν πῶρων λίθων κανονικῶς ὑπὸ ἀνθρωπίνης χειρὸς πρὸς ἐξαγωγήν τοῦ ἐν αὐτοῖς μολύβδου (2).

(1) Διὰ τὸν λόγον κυρίως τοῦτον ἐπιβάλλεται ἡμῖν ἡ φωτοτυπικὴ δημοσίευσίς καὶ τῶν λοιπῶν ἐρειπίων τοῦ Ἱεροῦ, ἣτις θέλει ἐξακολουθήσει ἐν τοῖς ἐπομένοις τεύχεσι τῶν Πρακτικῶν.

(2) Ἴδε Π. Καββαδία: Τὸ Ἱερόν τοῦ Ἀσκληπιοῦ, 1900, σ. 59 σημ. 2.

Ἐν τοῖς πίναξι 5 καὶ 6 εἰκονίζονται τὸ Γυμνάσιον καὶ τὸ ἐν αὐτῷ Ὠδεῖον, περὶ ὧν ἔχω ἤδη πραγματευθῆ συντόμως ἐν τῷ Ἱερῷ τοῦ Ἀσκληπιοῦ, 1900, σ. 143 κ. ἐ. Ἡ ὀριστικὴ τῶν οἰκοδομημάτων τούτων δημοσίευσις μετὰ τῶν παρασκευαζομένων νῦν ἀρχιτεκτονικῶν σχεδίων γενήσεται, ὡς ἐλπίζω, λίαν προσεχῶς. Ἐνταῦθα σημειωτέον νῦν τὰ ἐξῆς:

Ἡ εἰκὼν 1 (πίν. 5) παριστᾷ τὸ Γυμνάσιον ὁρώμενον ἐκ τοῦ χώρου τοῦ ἐξῶθεν τῆς βορειοανατολικῆς αὐτοῦ γωνίας. Ἐν τῷ μέσῳ βλέπει τις τὸ Ὠδεῖον. Ἡ εἰκὼν 2 παριστᾷ τὰ Προπύλαια μετὰ μέρους τοῦ Γυμνασίου. Πρὸ τοῦ ἀνωφεροῦς ἐπιπέδου τῶν Προπυλαίων βλέπει τις κατὰ χώραν κείμενον τὸ τῆ Ὑγιείᾳ ἀφιερωμένον βᾶθρον (ἴδε Ἱερὸν Ἀσκληπιοῦ σ. 149). Ἐν εἰκόνι 1 τοῦ πίνακος 6 εἰκονίζεται ἡ νοτιοανατολικὴ γωνία τοῦ Γυμνασίου. Ἐν αὐτῇ βλέπει τις τὸ ὑπόθεμα τῶν ὠμῶν πλίνθων, ἐξ ὧν ἦτο ὠκοδομημένον τὸ Γυμνάσιον, τοὺς ὀρθοστάτας δηλ. καὶ τὴν ἐπ' αὐτῶν σειρὰν ἐκ ταπεινῶν πλακῶν, ἐφ' ὧν ἔκειντο αἱ ὠμαὶ πλίνθοι. Ἐν εἰκόνι 2 εἰκονίζεται τὸ Ὠδεῖον ὁρώμενον ἀπὸ τοῦ κοίλου. Ἐν τῇ εἰκόνι ταύτῃ διακρίνει τις τοὺς ἐν τοῖς τοίχοις αὐτοῦ ἐνφοκοδομημένους κίονας (τοὺς κατὰ χώραν κειμένους) τῆς ἐσωτερικῆς αὐλῆς τοῦ Γυμνασίου.

Κατὰ τὸ λῆξαν δὲ ἔτος ἐγένετο παραγγελία τοῦ Ὑπουργείου τῆς Παιδείας καὶ χημικὴ ἀνάλυσις τῶν ἐν τῷ Ἱερῷ ὑδάτων ὑπὸ τοῦ ἐν τῷ Ἐθν. Πανεπιστημίῳ καθηγητοῦ τῆς Χημείας κ. Α. Δαμβέργη, οὗτινος τὴν ἔκθεσιν δημοσιεύομεν ἐν τοῖς ὕπισθεν.

Π. ΚΑΒΒΑΔΙΑΣ



ΙΕΡΟΝ ΤΟΥ ΔΕΚΛΗΘΟΥΣ

2. ABATON

ΠΙΣ. 3





Πιν. 4

1. ΑΠΟΛΛΩΝ

ΕΚ ΤΟΥ ΕΝ ΕΠΙΣΤΡΑΤΙΑ



ΙΕΡΟΥ ΤΟΥ ΔΕΛΦΙΝΟΥ

2. ΝΑΟΣ ΑΡΤΕΜΙΔΟΣ

Πιν. 4



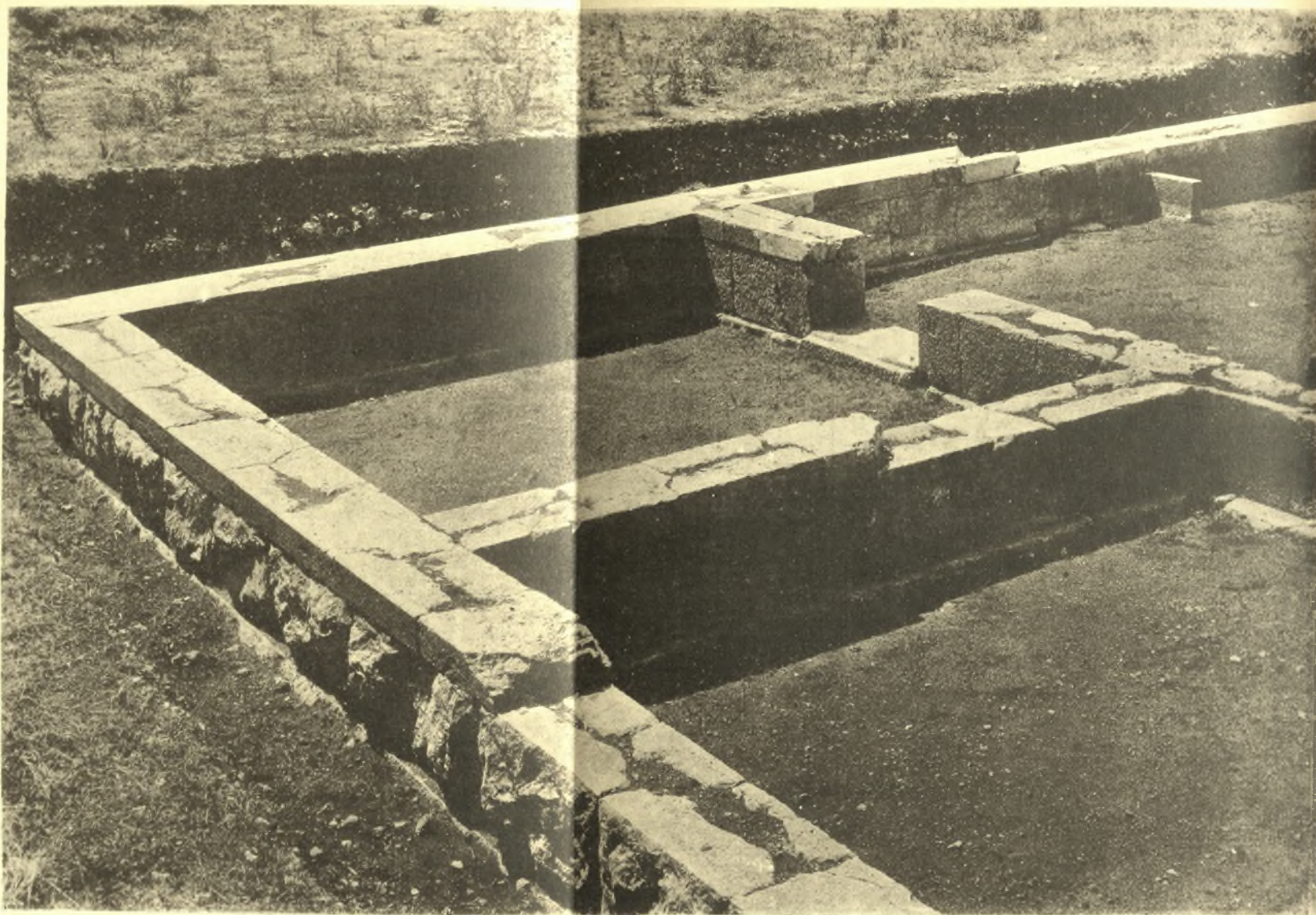
Πιν. 5

1. ΤΟ ΓΥΜΝΑΣΙΟΝ ΜΕΤΑ ΤΟΥ ΩΙΔΕΙΟΥ

ΕΚ ΤΟΥ ΕΝ ΕΠΙΔΑΥΡΙΑ



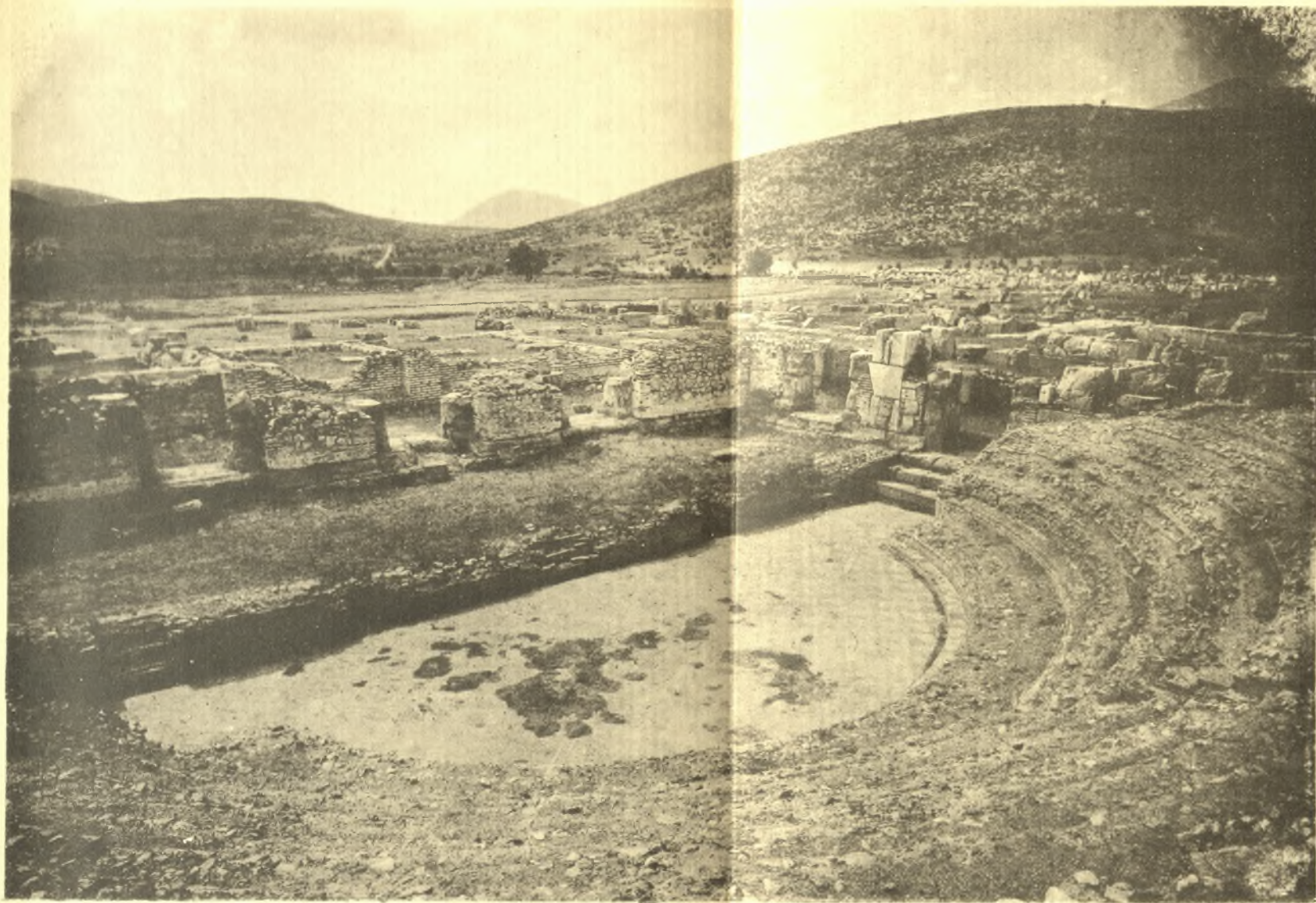




Πιν. 6

1. ΒΟΡΕΙΟΑΝΑΤΟΛΙΚΗ ΓΩΝΙΑ ΤΟΥ ΓΥΜΝΑΣΙΟΥ

ΕΚ ΤΟΥ ΕΝ ΕΠΙΔΑΥΡΙΑ



ΙΕΡΟΥ ΤΟΥ ΑΣΚΛΗΠΙΟΥ

2. ΤΟ ΩΔΕΙΟΝ

Πιν. 6