



γ



β



α

*Λογροφῶν ὁμοίωμα ὀκτωσχημοῦ ἀσπίδος ἐκ τοῦ IV τάφου τῆς ἀφοπτόλεως τῶν Μυκηνῶν. Προσθία, πλάγια καὶ ὀπισθία ὄψεις.



β Χαλκή λαβή μετ' ἐνθέτου γουσιῆς
διακοσμήσεως (Μυκηνών).



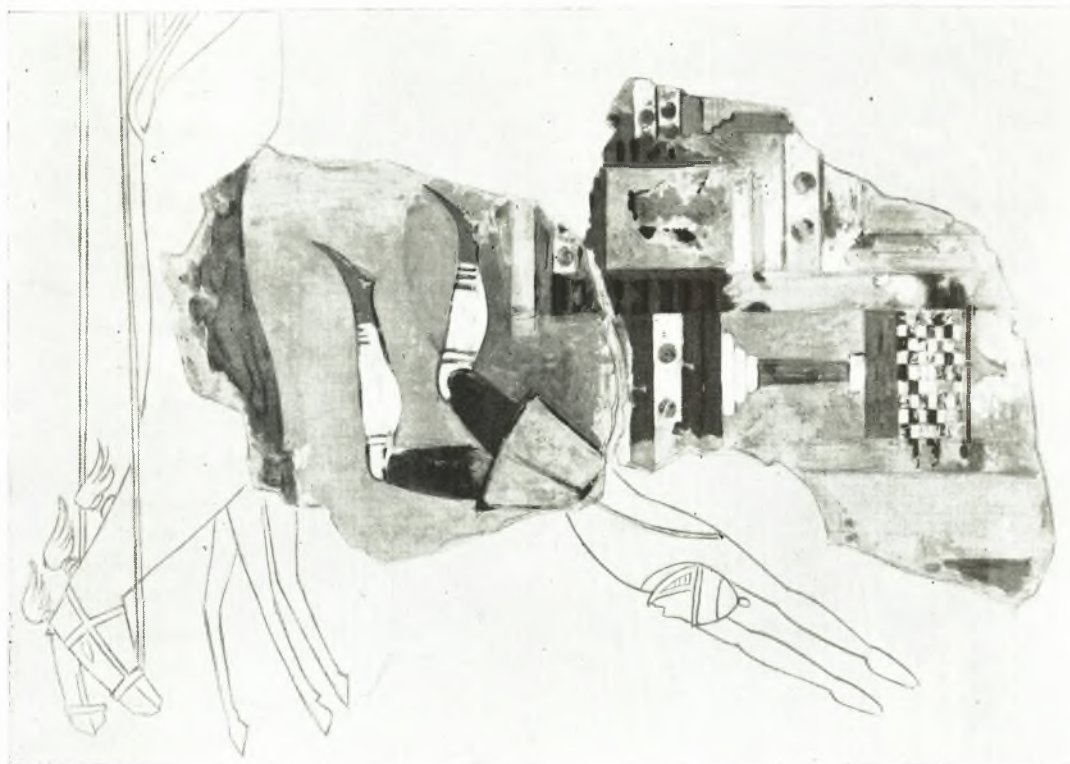
α. Ειδώλιον ἐξ ἐλεφαντοστού
(Μυκηνών;).



α. Ἀργυρά πρόχους ἐκ τοῦ IV τάφου τῆς ἀκροπόλεως τῶν Μυκηνηῶν φέρουσα ἴχνη ἐπικαλύψεως νιέλλου.



β. Ἐλεφάντινον ἀντιζείμενον ἐκ τοῦ Α τάφου τοῦ Κακοβάτου.



β. Αντίγραφον τῆς αὐτῆς τοιχογραφίας ὑπὸ Ἄ. Κοντοπούλου.



α. Τμήμα τοιχογραφίας ἐκ τοῦ μεγίστου τῶν Μυσηνῶν.

ΑΡΧΑΙΟΛΟΓΙΚΑ ΧΡΟΝΙΚΑ

ΝΕΑ ΜΟΡΦΗ ΠΑΛΑΙΩΝ ΑΝΤΙΚΕΙΜΕΝΩΝ ΤΟΥ ΕΘΝΙΚΟΥ ΑΡΧΑΙΟΛΟΓΙΚΟΥ ΜΟΥΣΕΙΟΥ

Κατά τὰς ἐργασίας πρὸς ἐπανεκθέσειν τῆς προϊστορικῆς συλλογῆς τοῦ Ἐθνικοῦ Ἀρχαιολογικοῦ Μουσείου, ἀφ' ἑνὸς μὲν διεπιστώθη καὶ ἀποκατεστάθη ἡ ὀρθὴ μορφή ἀντικειμένων, τὰ ὁποῖα εἶχον ἐσφαλμένως ἐρμηνευθῆ καὶ συγκολληθῆ, ἀφ' ἑτέρου δέ, διὰ τοῦ καθαρισμοῦ παλαιῶν εὐρημάτων πολὺ ἐφθαρμένων καὶ εἰς ἀποσπασματικὴν κατάστασιν διατελούντων καὶ διὰ τῆς συσχέσεως αὐτῶν, ἀπεκτῆθησαν νέα τινὰ ἀντικείμενα, λίαν ἐνδιαφέροντα.

Ὁ καθαρισμὸς καὶ ἡ συγκόλλησις τῶν ἀργυρῶν κτερισμάτων τοῦ τετάρτου βασιλικοῦ τάφου τῆς ἀκροπόλεως τῶν Μυκηνῶν εἶχεν ἀνατεθῆ εἰς τὸν ἀείμνηστον ἀρχιτεχνίτην τοῦ Μουσείου Ἰ. Μπάκουλην. Οὗτος, χάρις εἰς τὴν ἐκπληκτικὴν ἱκανότητά του νὰ διαβλέπῃ καὶ ἀποκαθιστῇ τὴν ἀρχικὴν μορφήν ἀντικειμένων καταθρυμματισμένων, ἀντελήφθη ὅτι τὰ ἀργυρᾶ τεμάχια 608a καὶ b, τὰ ὑπὸ τοῦ Karo θεωρηθέντα ὡς τμήματα δύο ἀγγείων, ἀνῆκον πρᾶγματι εἰς ἓν ὁμοίωμα ὀκτωσχήμου ἀσπίδος, τὸ ὁποῖον καὶ ὠλοκλήρωσε (πίν. Α, α.β.γ). Καὶ τὰ μὲν δύο θραύσματα τὰ καταγραφέντα ὑπ' ἀρ. 608b καὶ περιγραφέντα ὑπὸ τοῦ Karo ὡς «Mündungsrand mit Wandungsfragmenten von 2 grossen Silberschalen oder Skyphoi» ἀπέτέλεσαν τὴν προσθίαν ὄψιν τῶν δύο λοβῶν τῆς ἀσπίδος· τὸ δὲ ὑπ' ἀρ. 608a, ὅπερ εἶχεν ἐρμηνευθῆ ὡς «Deckel mit Bügelhenkel», συνεκολλήθη εἰς τὴν ὀπισθίαν ὄψιν τοῦ ἄνω λοβοῦ αὐτῆς¹.

¹ G. KARO, Die Schachtgräber von Mykenai, σ. 120, πίν. CXXXII, CXXXIII, 608.

Τὸ ἀντικείμενον, ὅπερ προέκυψε¹, δὲν διατηρεῖ τὸ ἀρχικὸν αὐτοῦ σχῆμα, διότι ἐκ τῆς συμπίεσεως, τὴν ὁποίαν ὑπέστη ἐντὸς τοῦ τάφου, οἱ λοβοὶ συγκλίναντες πρὸς τὰ ἔμπροσθεν σχηματίσαν ὀξείαν γωνίαν, ὄρισμένα δὲ τεμάχια τῆς προσθίας ὄψεως, περὶ τὸ σημεῖον τῆς μειώσεως τῆς ἀσπίδος, ἔχουν χάσει τὴν καμπυλότητα αὐτῶν: ὁ συγκολλητῆς ἀπέφυγε νὰ προβῆ εἰς διόρθωσιν τῶν ἀνωτέρω παραμορφώσεων, διαπιστώσας ὅτι τὸ ὑλικὸν ἔχει καταστῆ εὐθραστον, ὥστε νὰ μὴ ἀντέχῃ εἰς τοιοῦτους χειρισμούς· δι' ὃ εἰς τὸ ἐν λόγῳ σημεῖον οὐδὲ συμπλήρωσις ἐγένετο τοῦ ἀντικειμένου.

Τὸ ὁμοίωμα εἶναι τοῦ γνωστοῦ ὀκτωσχήμου τύπου², μὲ μικρότερον τὸν ἄνω λοβόν, λίαν ἔντονον τὴν καμπύλην τῆς κατατομῆς τῶν λοβῶν τῆς ἀσπίδος καὶ βαθυτάτους τοὺς κόλπους τοὺς σχηματιζομένους εἰς τὸ σημεῖον τῆς ἐνώσεως τῶν δύο λοβῶν. Τὴν ὀπισθίαν ὄψιν τοῦ ὁμοιώματος καλύπτει ἔλασμα ἀργυροῦν, ἐπίπεδον. Περιβάλλεται δὲ τὸ ὁμοίωμα ὑπὸ πλαισίου, πλάτους 0.025 μ. περίπου, σχηματιζομένου ἐκ τῆς προεκτάσεως τοῦ ἔμπροσθίου καὶ τοῦ ὀπισθίου ἐλάσματος, ἅτινα ἐφάπτονται ἀπολύτως ἐπὶ πλάτους 0.015 μ., ἀκολουθῶν δὲ καμπτόμενα πρὸς τὴν πλευρὰν τῆς προσθίας ὄψεως ἐλίσσονται περίξ λεπτοῦ χαλκοῦ σύρματος, ὅθεν προκύπτει πλαστικὸν καμπύλον περιθώριον. Ἡ μετάβασις ἀπὸ τῆς κυρτῆς ἐπιφανείας εἰς τὸ πλαίσιον γίνεται διὰ μαλακῆς αὐλακος. Ἡ ἀσπίς διακοσμεῖται διὰ μιᾶς ταινίας σχηματιζομένης ἐκ μικρῶν πλατέων χαραγμάτων, στοιχηδὸν ἀνὰ τετράδας διατεταγμένων. Ἡ ταινία αὕτη, διαγράφουσα μίαν καμ-

¹ Ὑψος 0.355 (ἄνω λοβὸς 0.15, κάτω λοβὸς 0.205), μέγιστον πλάτος 0.24, μέγιστον βάθος 0.125.

² Πβλ. H. L. LORIMER, Homer and the Monuments, σ. 134 κ.εξ.

πύλην ὑπεράνω τοῦ συμβατικοῦ μέσου τῆς ἀσπίδος καὶ μίαν ἄλλην κάτωθεν αὐτοῦ, μειοῦται πρὸς τὰ ἄκρα τῶν καμπυλῶν τούτων διὰ τῆς συμπτύξεως τῶν χαραγμάτων καὶ διὰ τῆς βαθμιαίας ἐλαττώσεως τοῦ ἀριθμοῦ τῶν στοίχων ἀπὸ τεσσάρων εἰς ἓνα. Τὸ πλάτος τῶν χαραγμάτων καὶ τὸ ἀνώμαλον βάθος αὐτῶν δικαιολογοῦν τὴν ὑπόθεσιν ὅτι ταῦτα εἶχον πλη-

Ἡ ὀπισθία ὄψις, ἐπίπεδος, ὡς ἤδη ἐλέχθη, φέρει εἰς τὸν ἄνω λοβὸν αὐτῆς τοξωτὴν κινήτην λαβὴν ἐξαρτωμένην ἀπὸ δύο κρῖκων, ἧς τὰ ἄκρα ἔχουν μορφήν κυλίνδρου διακοσμουμένου διὰ παραλλήλων ἐγχαράκτων γραμμῶν, καθέτων πρὸς τὸν ἄξονα τοῦ κυλίνδρου. Ἐκάτερος δὲ τῶν κρῖκων σχηματίζεται ἐκ σύρματος, κυλινδρικοῦ ἐπίσης, ἀποτελοῦντος τὴν ἀπόληξιν



Εἰκ. 1. Ὁ ἄνω λοβὸς τῆς ἀσπίδος¹ διακρίνεται κηλὶς κυκλικὴ ἐκ τῆς ὀξειδώσεως χαλκοῦ κοσμήματος.

ρωθῆ ἔνθετον ὕλης, ἥτις διὰ τοῦ χρώματος αὐτῆς ἐπετέλει διακοσμητικὴν λειτουργίαν. Ἦτο δὲ καὶ ἄλλως κεκοσμημένον τὸ ὁμοίωμα, ὡς φαίνεται : εἰς τὸν ἄνω λοβόν, ὑπὲρ τὴν καμπύλην ταινίαν καὶ ἀκριβῶς ἐπὶ τοῦ κεντρικοῦ ἄξονος, μικρὸς ἦλος, μόλις διακρινόμενος, θὰ ἔστερέωνε κόσμημα ἐκ χαλκοῦ, ἐξ οὗ προῆλθον ἴχνη ὀξειδώσεως διαγράφοντα τμήμα κύκλου περὶ τὸ σημεῖον τῆς ἠλώσεως (εἰκ. 1). Τὸ ἐν λόγῳ κόσμημα ἦτο ἴσως σχήματος τριφύλλου ἢ τετραφύλλου, ὡς τὰ ἐπὶ ἄλλων πλαστικῶν ἀπεικονίσεων ἀσπίδων, μὲ τὴν διαφορὰν ὅτι ἐπὶ ἐκείνων δὲν εἶναι πρόσθετον ἀλλὰ ἔνθετον¹.

¹ Πβλ. BSA 49, 1954, πίν. 34, a. b. e.

ταινίας, ἐλαφρῶς κυρτῆς, μειουμένης πρὸς τὰ ἄνω καὶ φερούσης, ὡς τὰ ἄκρα τῆς λαβῆς, διακόσμησιν παραλλήλων χαρακτῶν γραμμῶν εἰς τὸ κατώτερον, καὶ πλατύτερον, τμήμα αὐτῆς. Αἱ δύο ταινίαι, παράλληλοι, ἔχουν προσηλωθῆ εἰς ἀπόστασιν 0.065 μ. ἀπ' ἀλλήλων¹. Ὑπὲρ τὴν λαβὴν καὶ πλησίον τοῦ πλαισίου, ἐπὶ τοῦ καθέτου ἄξονος τοῦ ἀντικειμένου, εὐ-

¹ Ἐπὶ τοῦ πίνακος CXXXII τοῦ KARO, αὐτ., εἰκονίζεται ἡ ἐσωτερικὴ πλευρὰ τοῦ ἐλάσματος, ἐπὶ τοῦ ὁποίου ἔχουν προσηλωθῆ αἱ δύο ταινίαι : ὅπως φαίνεται καὶ ἐκ τῆς φωτογραφίας, δύο ἐνισχυτικὰ ἐλάσματα καθιστοῦν παχύτερα τὰ ἐλάσματα, διὰ νὰ στερεωθοῦν οἱ ἦλοι.

ρίσκεται ὀπὴ διαμέτρου 0.026 μ.

Τὸ παρὸν ὁμοίωμα δὲν ἀποτελεῖ ἀκριβῆ μι-
κρογραφίαν ἀσπίδος, διότι ἡ ὀπισθία ὄψις τοῦ
ἀμυντικοῦ τούτου ὄπλου ἔμενε κοίλη, διὰ τὴν
παρέχῃ προστασίαν εἰς τὸν φέροντα πολεμι-
στήν. Ἡ ὅλη διαμόρφωσις τῆς ὀπισθίας ὄψεως
ἀφήνει τὴν νοηθῆν ὅτι τὸ ὁμοίωμα εἶχεν ἀπο-
στολὴν κειμένην πέραν τῆς ἀπλῆς ἀπεικονίσεως
τοῦ προτύπου. Ἡ μικρὰ ὀπὴ δύναται ἴσως τὴν
ὀδηγήσει εἰς τὴν σκέψιν ὅτι πρόκειται περὶ ρυ-
τουῦ ἄλλ' ἢ ὑπόθεσις αὕτη συναντᾷ δυσχερείας.
Ἐν πρώτοις, ἡ μικρὰ διάμετρος τῆς ὀπῆς, ἀλλὰ
καὶ ἡ θέσις αὐτῆς ἐπὶ τοῦ κατακορύφου ἐπιπέ-
δου, θὰ ἐδυσκόλευον τὴν διὰ ταύτης ἔγχυσιν
ὑγροῦ. Ἐπειτα, τὸ ὁμοίωμα στερεῖται δευτέ-
ρας ὀπῆς, δι' ἧς θὰ ἔρρεεν ἡ σπονδή: ἡ δευ-
τέρα αὕτη ὀπὴ θὰ ἔπρεπε τὴν εὐρίσκειτο εἰς
τὸ κατώτατον μέρος του, τὸ ὁποῖον καὶ σώζε-
ται, οὐχὶ δὲ ἐπὶ τοῦ ἀπολεσθέντος τμήματος
τῆς κοιλίας. Τρίτη δυσκολία προέρχεται ἐκ τῆς
λαβῆς, ἡ ὁποία εἶναι κινητή: κατάλληλος λοι-
πὸν πρὸς ἀνάρτησιν τοῦ ὁμοιώματος μᾶλλον
παρὰ διὰ τὴν φέρεται τοῦτο πλήρες ὑγροῦ διότι
ἐν τῇ περιπτώσει ταύτῃ τὸ ὁμοίωμα θὰ ἔπρεπε
τὴν εἶχε λαβὴν σταθερὰν καὶ ἀπλῆς κατασκευῆς
ἢ δὲν θὰ εἶχε καθόλου λαβὴν, ὅπως τὰ γνω-
στὰ ρυτὰ σχήματος κεφαλῆς ταύρου ἢ λέοντος.
Ἀποκλειομένης τῆς ὑποθέσεως ταύτης γεννά-
ται τὸ ἐρώτημα, ἂν εἶναι δυνατὸν τὴν δοθῆν
ἄλλη, περισσότερον εὐλόγος, ἐρμηνεία εἰς τὴν
ὀπῆν.

Γενικῶς εἰπεῖν, αὕτη φαίνεται ὅτι ὀφείλεται
εἰς τεχνικούς λόγους συνδεομένους μετὰ τὴν κα-
τασκευὴν τοῦ ὁμοιώματος. Ὁ ἀρχιτεχνίτης τοῦ
μουσείου Χ. Χατζηλιού ἔδωκε τὴν ἀκόλουθον,
λίαν πιθανήν, ἐξήγησιν: ὅτι κατὰ τὴν προσαρ-
μογὴν τῶν δύο ἐλασμάτων, τοῦ κυρτοῦ τῆς
προσθίας ὄψεως καὶ τοῦ ἐπιπέδου τῆς ὀπι-
σθίας, ἡ ὁποία, ὡς εἶδομεν, ἔγινε διὰ τῆς περιε-
λίξεως τῶν ἄκρων αὐτῶν περίξ χαλκοῦ σύρμα-
τος, καὶ κατὰ τὴν διαμόρφωσιν τῆς ἀβαθοῦς
αὐλάκος εἰς τὴν ἐσωτερικὴν πλευρὰν τοῦ σχη-
ματισθέντος πλαισίου, ἦτο ἀναγκαία ἡ χρησι-
μοποίησις στερεοῦ τινος πυρῆνος, ἐκ γῆς ἢ
πίσσης ἢ ἄλλου καταλλήλου ὑλικοῦ, πρὸς τὸν
σκοπὸν ὅπως μὴ πάθῃ τὸ σχῆμα τῶν τοιχω-
μάτων, καὶ ὅτι ὁ πυρῆν οὗτος ἀφηρέθη, μετὰ
τὸ πέρας τῆς ἐργασίας, διὰ τῆς ἐκ τῶν προτέ-

ρων ἀνοίγεισος ἐπὶ τοῦ ἐπιπέδου ἐλάσματος
ὀπῆς. Οὐχ ἦττον ἄξιον παρατηρήσεως εἶναι
καὶ τοῦτο: ἡ ὀπὴ εὐρίσκειται ἀκριβῶς ἔναντι
τοῦ ἤλου, δι' οὗ εἶχε στερεωθῆ τὸ πρόσθετον
κόσμημα. Εἶναι λοιπὸν πιθανὸν ὅτι αὕτη ἐξη-
σίμωσεν ἐπίσης διὰ τὴν ἔσωθεν στερεώσιν
τοῦ ἤλου.

Τὸ ἀργυροῦν ὁμοίωμα ἀσπίδος ἐκ τοῦ τετάρ-
του τάφου τῶν Μυκηναίων εἶναι μεγαλύτερον
ὄλων τῶν ἄλλων γνωστῶν πλαστικῶν ἀπεικονί-
σεων τοῦ ὄπλου. Ἀλλὰ παρὰ τὸ γεγονός τοῦτο
καὶ παρ' ὄλον ὅτι εἶναι κατεσκευασμένον ἐξ ἐλα-
σμάτων, ἐν ᾧ τὰ πλεῖστα τῶν ἄλλων εἶναι συμ-
παγῆ¹, μᾶς διδάσκει, τόσον περὶ τοῦ ὑλικοῦ τῶν
ἀσπίδων, ὅσον καὶ περὶ τοῦ τρόπου τῆς κατα-
σκευῆς αὐτῶν ἐν γένει, ὀλιγώτερα ἢ ὅσα αἱ ἀπαι-
τῆσαι ἀπεικονίσεις αὐτῶν ἐπὶ τῶν τοιχογραφιῶν τῆς
Κνωσοῦ καὶ τῆς Τίρυνθος². Καὶ περὶ μὲν τοῦ
ἐπιπέδου ἐλάσματος κατὰ τὴν ὀπισθίαν πλευ-
ρὰν τοῦ ὁμοιώματος, εἵπομεν ἤδη ὅτι πάντως
ἀποκλείεται τὴν ἐξῆ ἀντιγραφῆ ἐξ οἰουδήποτε
τύπου πραγματικῆς ἀσπίδος. Οὐχ ἦττον δ' ἀπι-
θανον εἶναι τοῦτο προκειμένου περὶ τῆς δια-
μορφώσεως τοῦ πλαισίου, ἧτις φαίνεται κατὰ
κύριον λόγον ὀφειλομένη εἰς τὴν προσαρμογὴν
τῶν δύο ἐλασμάτων. Ἡ προσθήκη τοῦ ἐπιπέ-
δου ἐλάσματος ὑπῆρξεν ἴσως καὶ κατ' ἄλλον
τρόπον ἀρνητικὸν στοιχείον, ἐφ' ὅσον ἐνδέχε-
ται τὴν ἠμποδίσει τὴν ἀναπαράστασιν τῶν κατὰ
τὸ κοῖλον μέρος τῶν ἀσπίδων ἐξαρθημάτων,
ἱμάντων, λαβῶν καὶ ὁμοίων, διὰ τὴν μὴ ὀμιλή-
σωμεν καὶ περὶ τοῦ σκελετοῦ αὐτῆς. Τὰ ὀρθο-
γώνια χαράγματα τὰ ἀπαρτίζοντα τὰς καμπύ-
λας ταινίας ἐμφανίζονται ἐπίσης εἰς παραστά-
σεις ἀσπίδων ἐπὶ τοιχογραφιῶν καὶ σφραγιδο-

¹ Ἐκ τῶν ὁμοιωμάτων τούτων, τὰ ὁποία ἔχουν
διακοσμητικὸν χαρακτῆρα, τὰ μὲν περισσότερα εἶναι
ἐξ ἐλεφαντοστοῦ (εὐρήματα ἐκ τῆς οἰκίας τῶν ἀσπίδων
τῶν Μυκηναίων, BSA 49, πίν. 34' ἐκ παλαιότερων τά-
φων Τσοῦντα, Ἑθνικὸν Μουσεῖον, Προϊστορικὴ συλ-
λογή, ἀριθ. 2331' ἐκ Σπάτων, Ἑθν. Μουσ., Προϊστο-
ρικὴ συλλογὴ, ἀριθ. 2087, 2094) τινὰ δὲ ἐξ ὑαλομάζης
(Μυκηναίων ἀριθ. 1374). Μεταλλικὰ δείγματα ἔχομεν
μόνον ἐκ χρυσοῦ εἰς μέγεθος ψήφου (C. BLEGEN, Pro-
symna, εἰκ. 460b. G. KARO, αὐτ. πίν. CXXXII)
πλὴν ἐνὸς μεγαλύτερου, ἐκ Πύλου AJA 58, 1954,
σ. 32, πίν. 9, 14. Πβλ. κατάλογον M. NILSSON, The
Minoan-Mycenaean Religion, σ. 408, ἀρ. 47.

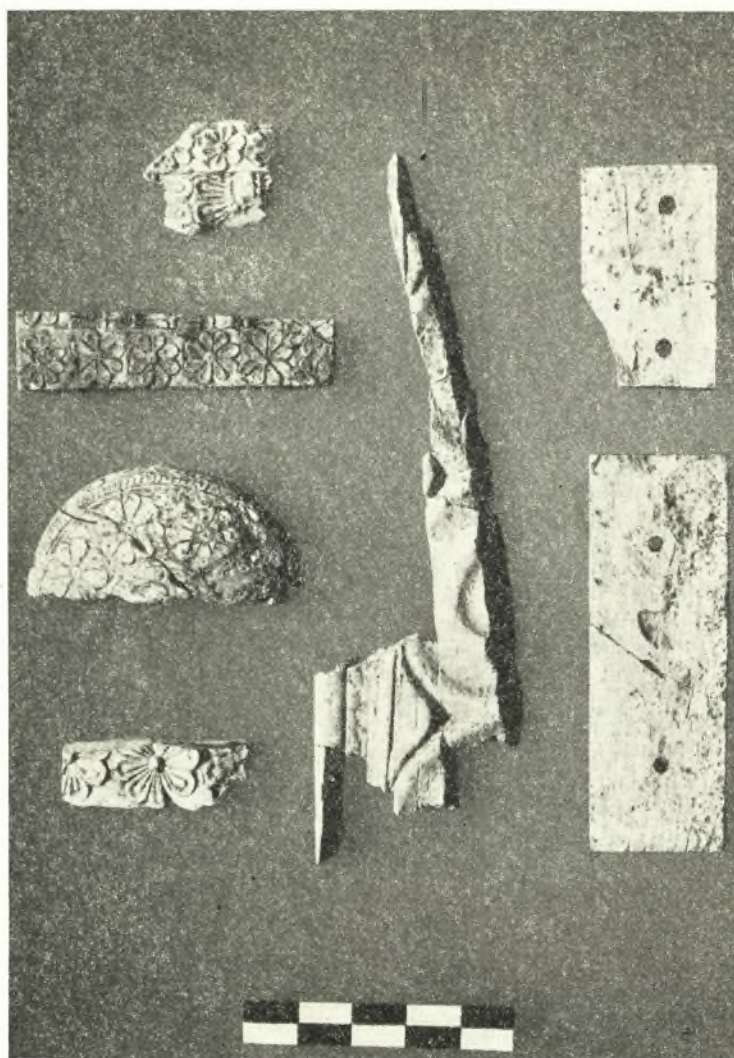
² H. L. LORIMER, αὐτ. σ. 135 κ.εξ.

λίθων, ὅπου καὶ ἠρμηνεύθησαν ὡς ὑποδηλοῦντα
ραφὰς πρὸς στερέωσιν μιᾶς ἐσωτερικῆς ἐνισχύ-
σεως τοῦ δέρματος τῆς ἀσπίδος¹.

* * *

Ἐντὸς χαρτίνου δίσκου περιλαμβάνοντος

λιστα δὲ κεφαλὴ καὶ τμήματα τοῦ σώματος
γυναικείου εἰδώλιου, ἅτινα ἐν συνεχείᾳ συν-
εκολλήθησαν ὑπὸ τοῦ ἀρχιτεχνίτου τοῦ μου-
σείου Χατζηλιῶ (πίν. Β, α). Ἐντὸς τοῦ δί-
σκου ὑπῆρχεν ἡ ἐπιγραφή: «Μυκηναῶν, ἀνα-
σκαφαὶ Σχλίμαν», ἐν ᾧ ἀκριβεστέρᾳ δήλωσις



Εἰκ. 2. Τμήματα ἐλεφαντίνων ἀντικειμένων μετ' ἀναγλύφου διακοσμῆσεως.

συντρίμματα διαφόρων ὕλων μὴ καταγεγραμ-
μένα, λόγῳ τῆς καταστάσεως αὐτῶν, εἰς τοὺς
καταλόγους, ἐπεσημάνθησαν, τὸ 1958, ἐν ᾧ
ἐτακτοποιοῦντο αἱ ἀποθῆκαι τῆς προϊστορικῆς
συλλογῆς, τεμάχια ἐλεφάντινα: τμήματα δια-
κοσμητικῶν ταινιῶν (εἰκ. 2)· τὸ ἥμισυ κα-
λύμματος πυξίδος, ὡς φαίνεται (εἰκ. 2)· μά-

¹ H. L. LORIMER, αὐτ. σ. 136.

προελεύσεως, «τετάρτου τάφου», εὑρέθη ἐντὸς
ἐνὸς τῶν κυτίων τοῦ δίσκου.

Τὸ εἶδωλιον, ὅπερ κατεγράφη ἤδη εἰς τοὺς
καταλόγους τοῦ μουσείου ὑπ' ἀριθ. 8418, ἀπο-
τελεῖ, παρὰ τὴν ἀποσπασματικὴν κατάστασίν
του, ἔργον ἐνδιαφέρον ὅσον καὶ σπάνιον τῆς
μυκηναϊκῆς μικροτεχνίας¹. Ὀλόγλυφα ἐλεφάν-

¹ Σωζόμενον ὕψος 0.085.

τινα εἰδώλια τῆς μυκηναϊκῆς ἐποχῆς σώζονται ἐλάχιστα· ἐκ τούτων δὲ μόνον τὸ σύμπλεγμα τῶν δύο θεαινῶν μετὰ τοῦ παιδός, ἐκ Μυκηνῶν¹, ὑπερέχει τοῦ νέου ἀποκτήματος.

Ἡ εἰκονιζομένη μορφή εἶναι, κατὰ τὸ ἄνω σῶμα, ἐνδεδυμένη διὰ βαρέος ἐνιαίου ὑφάσματος καλύπτοντος τὸ στήθος, κατ' ἀντίθεσιν πρὸς τὴν συνήθη, εἰς τὰς κρητομυκηναϊκὰς παραστάσεις γυναικῶν, γυμνότητα τῶν μαστῶν. Κάτωθεν τοῦ λαιμοῦ διακρίνονται τρία σταγονοειδῆ κομβία, ἴχνη, προφανῶς, περιδεραίου, τὸ ὁποῖον μόνον διέκοπτε τὴν λιτότητα τοῦ ἄνω τμήματος, λιτότητα ἐρχομένην εἰς ἀντίθεσιν πρὸς τὴν πλουσίαν στολιωτὴν φούσταν. Εἰς τὸ σωζόμενον τμήμα τῆς τελευταίας αὐτῆς ὑπάρχουν τέσσαρες ἀλλεπάλληλοι στολίδες, αἵτινες σχηματίζουν γωνίαν ἔμπρὸς εἰς τὸ μέσον. Αἱ πτυχαὶ τῆς πρώτης ἐξ αὐτῶν, ἐκ τῶν ἄνω πρὸς τὰ κάτω, εἶναι λεπταί· τῶν λοιπῶν πλατύτεροι. Εἶδος ζώνης, ὀγκώδους, ἡμικυλινδρικής τομῆς, δὲν εὐρίσκεται εἰς τὴν ὄσφυν, ἀλλὰ, ὅπως εἰς τὸν συρμὸν τῆς χαμηλῆς μέσης, περιβάλλει τοὺς γοφούς. Ὁ μακρὸς κορμὸς προσδίδει εἰς τὸ εἶδωλιον ραδινότητα, ἣ ὁποία θὰ ἦτο ἔτι μεγαλυτέρα, ὅταν ἐσώζετο ἡ φούστα καθ' ὅλον αὐτῆς τὸ μήκος. Ἡ κεφαλὴ, ἂν καὶ ἔχει ἀποτετριμμένην τὴν μίαν παρεϊάν, τὰ χεῖλη καὶ τὸ ἄκρον τῆς ρινός, διατηρεῖ τὴν ἐκφραστικότητά της, ἣ ὁποία ὀφείλεται εἰς τὰ ἔντονα χαρακτηριστικὰ τοῦ προσώπου. Τὰ προτεταμένα μῆλα, ὁ μικρὸς πώγων καὶ τὸ στενὸν μέτωπον σχηματίζουν ῥόμβον, ἐνῶ τὰ σαρκώδη χεῖλη, ἣ σιμὴ ρις καὶ οἱ μεγάλοι ἀμυγδαλωτοὶ ὀφθαλμοὶ συνθέτουν ἐν ἰδιόμορφον πρόσωπον, ἐλάχιστα μυκηναϊκὸν κατὰ τὴν ὄψιν, ἀλλ' ὄχι ἕξενον πρὸς τὴν μυκηναϊκὴν τέχνην· ὁ μικρὸς ὁμως βόστρυχος, ὁ ὁποῖος πίπτει ἐπὶ τοῦ μετώπου, μᾶς ἐπαναφέρει εἰς τὰς κρητομυκηναϊκὰς κυρίας τοῦ τύπου τῆς «Παρισινῆς» καὶ τῶν παριστανομένων ἐπὶ τῆς τοιχογραφίας τῆς Τίρυνθος.

Ὅτι τὸ εἶδωλιον τοῦτο, κατὰ τὴν γενικὴν τοῦ δίσκου ἐπιγραφὴν, προέρχεται ἐκ Μυκηνῶν, οὐδαμῶθεν εἶναι δυνατὸν ν' ἀμφισβητηθῆ. Ἀλλ' εἶναι ἤκιστα πιθανὸν ὅτι ἰσχύει διὰ τοῦτο ἡ ἐπιγραφὴ «τετάρτου τάφου», ἣ εὐ-

¹ A. WACE, Mycenae, εἰκ. 101, 102.

ρεθεῖσα, ὡς εἶδομεν, εἰς ἄλλο κυτίον τοῦ αὐτοῦ δίσκου· πρέπει δὲ καὶ γενικώτερον ν' ἀποκλεισθῆ ἡ ὑπόθεσις προελεύσεώς του ἐκ τινος τῶν βασιλικῶν τάφων τῆς ἀκροπόλεως, διότι ἀφ' ἑνὸς μὲν οὐδὲν ἄλλο ὀλόγλυφον ἐλεφάντινον ὁμοίωμα εὐρέθη ἐντὸς τούτων, ἀφ' ἑτέρου δὲ τὰ πλείστα τῶν ἐξ ἐλέφαντος κτερισμάτων αὐτῶν φέρουν, οὐχὶ ἀνάγλυφον, ἀλλὰ χαρακτὴν καὶ ἀρκετὰ ἀπλῆν διακόσμησιν¹· ἀνάγλυφον διακόσμησιν φέρει ὁ μύκης ἐκ τοῦ τετάρτου τάφου² καὶ ἡ λαβὴ κατόπτρου ἐκ τοῦ πέμπτου³. Τοῦ μὲν πρώτου τὸ ἀνάγλυφον εἶναι χαμηλόν, ἣ δὲ ἐκτέλεσις του τὸ καθιστᾷ ἔργον περισσότερον γραφικὸν παρὰ πλαστικόν. Ἡ λαβὴ κατόπτρου ἐξ ἄλλου ἔχει λίαν ἐξηραμένην τὴν μορφήν τοῦ λέοντος, τῆς ὁποίας οὐσιαστικῶς σώζεται μόνον ἡ χαίτη συνισταμένη ἐξ ἑνὸς ἀδροῦ ὄγκου, ἄνευ τινὸς διαπλάσεως, ἐπὶ τοῦ ὁποίου αἱ τρίχες ἔχουν ἀποδοθῆ γραμμικῶς. Ἀντιθέτως τὸ ὑπὸ συζήτησιν εἶδωλιον εὐρίσκεται πλησιέστερον πρὸς ἄλλην τινὰ σειρὰν ἀντικειμένων ἐξ ἐλεφαντοστοῦ: τὰς λαβὰς κατόπτρων ἐκ τοῦ τάφου τῆς «Κλυταιμνήστρας»⁴ καὶ τοῦ θαλαμωτοῦ τάφου ὑπ' ἀριθμὸν 88⁵. Πράγματι, ἡ ἀνάγλυφος διακόσμησις αὐτῶν εἶναι περισσότερον ἐξειλιγμένη παρὰ εἰς τὰ κτερίσματα τῶν τάφων 4 καὶ 5, ἐπὶ πλέον δὲ αἱ γυναικεῖαι μορφαὶ τῶν λαβῶν ἐκ τοῦ τάφου τῆς «Κλυταιμνήστρας» ἔχουν τὰ αὐτὰ μὲ τὸ εἶδωλιόν μας νεγροειδῆ χαρακτηριστικά. Ἐπίσης τὰ ἄλλα ἐλεφάντινα τεμάχια, μεθ' ὧν εὐρέθησαν τὰ θραύσματα τοῦ εἰδωλίου (εἰκ. 2), φέρουν διακόσμησιν ἄγνωστον εἰς τοὺς τάφους τῆς ἀκροπόλεως, ἐνῶ ταινία ὁμοίων ροδάκων περιβάλλουν τὸν βραχίονα τοῦ κατόπτρου τοῦ τάφου τῆς «Κλυταιμνήστρας».

¹ Ἐλπίζομεν ὅτι ὁ κ. A. Dessenpe, ὁ ὁποῖος ἐτοιμάζει τὸ corpus τῶν ἐξ ἐλεφαντοστοῦ κρη-

¹ G. KARO, Die Schachtgräber von Mykenai, σ. 319.

² KARO, αὐτ. σ. 83, ἀρ. 295, πίν. LXXVI, LXXVII.

³ KARO, αὐτ. σ. 142, ἀρ. 785, εἰκ. 58, 59.

⁴ BSA 25, 1921-23, πίν. LIX.

⁵ X. ΤΣΟΥΝΤΑΣ, Μυκῆναι καὶ Μυκηναϊκὸς Πολιτισμὸς, πίν. 6, 3.

τομυκηναϊκῶν ἀντικειμένων, θὰ προαγάγη τὸ πρόβλημα τῆς ἐντάξεως τοῦ ἐν λόγῳ εἰδωλίου.

* *

Ἡ ταινιωτὴ χαλκὴ λαβὴ μετ' ἐνθέτου διακοσμῆσεως (πίν. Β, β) ἐφέρετο εἰς τὸ μυκηναϊκὸν εὐρετήριον, ὑπ' ἀρ. 2874, ὡς: «Τεμάχιον λαβῆς χαλκῆς ἀγγείου, μήκους 0.95, με-

κοῦ καθαρισμοῦ τοῦ ἀντικειμένου ἀπεκαλύφθη διακόσμησις ἀποτελουμένη ἐκ τῆς ἐπαναλήψεως ἐνὸς θέματος ἐσχηματοποιημένου ναυτίλου ἐκ λεπτῶν ταινιωτῶν ἐλασμάτων χρυσοῦ ἐντεθειμένων ἐντὸς αὐλάκων ἀνοιχθέντων εἰς μέταλλον τῆς λαβῆς. Μετὰ τὴν ἐνθεσιν τῶν ἐλασμάτων ἡ ἐπιφάνεια ἐτρίβη διὰ τινος λεπτοῦ ἐργαλείου, οὕτω δὲ τὰ ἐξέχοντα χεῖλη τῶν αὐ-



Εἰκ. 3. Ἄργυροῦν ὑψίπουν κύπελλον φέρον διακόσμησιν χρυσοῶν ροδάκων.

λείψανα ἐπιχρυσώσεως. Μυκηναίων 1892». Διὰ τοῦ ὄρου «λείψανα ἐπιχρυσώσεως» ὑπεδηλοῦτο τὸ φύλλον χρυσοῦ, τὸ ὁποῖον καλύπτει τὸ μετὰ τῆς λαβῆς σωθὲν τμήμα τοῦ ἀγγείου, καθὼς καὶ ἡ χρυσῆ ἐπέκτασις τῶν τριῶν ἡλῶν, δι' ὧν ἡ λαβὴ εἶχε στερεωθῆ ἐπ' αὐτοῦ¹. Ὅταν τοῦτο ἐδόθη εἰς τὰ ἐργαστήρια τοῦ μουσείου πρὸς πρόχειρον καθαρισμόν, ὁ ἀρχιτεχνίτης Ἄ. Μανραγάνης παρετήρησεν ἴχνη χρυσοῦ καὶ ἐπ' αὐτῆς ταύτης τῆς λαβῆς, κατόπιν δὲ τοῦ χημι-

¹ Ὡς φαίνεται, ἡ λαβὴ ὑψοῦτο κατακορύφως ἀνωθεν τῶν χειλέων τοῦ ἀγγείου, ἐξ οὗ ἀγόμεθα εἰς τὴν ὑπόθεσιν ὅτι τοῦτο εἶχε σχῆμα κανθάρου ἢ ὑψίπουδος κύλικος.

λάκων συγκλίναντα ἐπὶ τῶν ἐλασμάτων ἐστερέωσαν αὐτὰ ἀσφαλῶς.

Τὸ παλαιότερον γνωστὸν δείγμα τῆς μεθόδου ταύτης ἐν τῇ ἐμπειστικῇ εἶναι ἀργυρᾷ ὑψίπους κύλιξ ἐκ τοῦ 4ου βασιλικοῦ τάφου τῶν Μυκηναίων¹, ἐκ δὲ τῶν μεταγενεστέρων ἀναφέρομεν, λόγῳ σπουδαιότητος, φιάλην με διακόσμησιν βουκράνων ἐκ τοῦ βασιλικοῦ τάφου τῶν Δενδρῶν (15ου αἰῶνος)², φιάλας με παραστάσεις παγωνοφόρων προτομῶν ἐκ τοῦ 24ου θαλαμῶ-

¹ KARO, αὐτ. σ. 94, ἀρ. 390, πίν. CXII, CXIII.

² A. PERSSON, The Royal Tombs at Dendra, πίν. XII-XV.

του τάφου τῶν Μυκηνῶν¹, παρομοίας προτομάς — τὸ ἀγγεῖον δὲν σώζεται — ἐκ τοῦ ἀνακτόρου τῆς Πύλου², ἐγχειρίδιον ἐκ τοῦ 14ου τάφου τῆς Προσύμνης (ΥΕ II)³.

Ἐν συγκρίσει πρὸς τὰ ἀνωτέρω δείγματα, ἡ ἐνταῦθα δημοσιευομένη λαβὴ εἶναι ἀπλούστερον διακεκοσμημένη. Πράγματι, εἰς ἐκεῖνα ἔχουν χρησιμοποιηθῆ περισσότερα τοῦ ἑνὸς εὐγενῆ μέταλλα (χρυσός, ἄργυρος, ἤλεκτρον), ἐπὶ πλέον δὲ αἱ ἐπ' αὐτῶν εἰκονιζόμεναι μορφαὶ ἔχουν λεπτομερείας ἐγχαράκτους πεπληρωμένας διὰ νιέλλου. Διάφορος εἶναι ἡ τεχνική, τῆς ὁποίας τελειότατα δείγματα ἀποτελοῦν τὰ ἐγχειρίδια ἐκ τῶν βασιλικῶν τάφων 4ου καὶ 5ου τῶν Μυκηνῶν, ὅπου τὰ ἐκ χρυσοῦ, ἀργύρου καὶ ἠλέκτρον κοσμήματα ἔχουν στερεωθῆ διὰ στρώματος νιέλλου καλύπτοντος τὴν λεπίδα.

Ἡ λαβὴ ἀγγείου, τὴν ὁποίαν παρουσιάζομεν ἐνταῦθα φαίνεται ὅτι εἶναι μεταγενεστέρα τοῦ 1400 π.Χ. Τοῦτο συνάγομεν ἐκ τῆς λίαν ἐσηματοποιημένης μορφῆς, τὴν ὁποίαν ἔχει προσλάβει τὸ θέμα τοῦ ναυτίλου, ἐνῶ τοῦτο ἀποδίδεται κατὰ τρόπον νατουραλιστικὸν ἐπὶ τοῦ χαλκοῦ ἐγχειριδίου μετὰ παραστάσεων ἐκ χρυσοῦ, ἀργύρου καὶ ἠλέκτρον ἐντὸς ἐπιστροφῆς νιέλλου, τὸ ὁποῖον εὐρέθη ὑπὸ τοῦ καθηγητοῦ κ. ΜΑΡΙΝΑΤΟΥ ἐντὸς τάφου τῆς Πύλου μετ' ἄλλων κτερισμάτων χρονολογουμένων ἀπὸ τῆς ΥΕ II/IIIA I ἐποχῆς, ἥτοι ἀπὸ τοῦ 15ου αἰῶνος⁴. Δυστυχῶς, δὲν δυνάμεθα νὰ προβῶμεν εἰς ἀκριβεστέραν χρονολόγησιν τῆς λαβῆς, διότι δὲν βοηθοῦμεθα ὑπὸ κεραμικῶν παραλλήλων, τοῦ θέματος ἐξελισσομένου, ὡς φαίνεται, ἀνεξαρτήτως εἰς τὴν μεταλλοτεχνίαν καὶ τὴν ἀγγειογραφίαν. Πράγματι, ἐπὶ τῶν ἀγγείων τῆς ΥΕ IIA ἐποχῆς, ἥτοι συγχρόνων, ἂν μὴ καὶ προγενεστέρων τοῦ ἐγχειριδίου τῆς Πύλου, ἀπαντᾷ τύπος ἐνδιάμεσος μετὰ τῆς νατουραλιστικῆς ἀποδόσεως τοῦ θέματος καὶ τοῦ βαθμοῦ τῆς σχηματοποίησεως αὐτοῦ ἐπὶ τῆς λαβῆς, γεγονόςς τὸ ὁποῖον ἐπιτρέπει τὴν εἰκασίαν ὅτι ἡ σχηματοποίησις ἐβράδυνεν εἰς τὴν ἐμπαιστικὴν ἐν συγκρίσει μὲ τὴν κερα-

μεικὴν. Ἐπὶ δὲ τῆς ΥΕ IIB ἐποχῆς, προΐουσης τῆς ἀφαιρέσεως, αἱ ἐπὶ τῶν ἀγγείων παραστάσεις ναυτίλου περιορίζονται εἰς τοὺς πλοκάμους αὐτοῦ λαμβάνοντας μορφήν ἐλίκαν, οὕτω δὲ τὸ θέμα ἀποκτᾷ, εἰς τὴν κεραμεικὴν, καλλιγραφικὸν χαρακτῆρα, πρὸς τὸν ὁποῖον ἀντιτίθεται ἡ ἀδρότης, μεθ' ἧς τοῦτο ἀποδίδεται ἐπὶ τῆς λαβῆς.

* * *

Μεταξὺ τῶν ἄλλων συγκολληθέντων καὶ ὀλοκληρωθέντων αντικειμένων ὑπὸ τοῦ ἀρχιτεχνίτου Ἄ. ΜΑΥΡΑΓΑΝΗ, ἄξια μνείας εἶναι τὰ ἀκόλουθα :

Τὸ εἰκονιζόμενον (εἰκ. 3) μόνωτον, ὑψίπουν, ἀργυροῦν κύπελλον ἀπετελέσθη ἐκ τεμαχίων καταγραφέντων ὑπὸ G. KARO εἰς δύο διαφορετικὸς ἀριθμούς : 122 καὶ 151b¹.

Τὸ ἐλεφάντινον ἀντικείμενον τοῦ πίνακος Γ, β ὀλοκληρώθη ἐκ τεμαχίων προερχομένων ἐκ τοῦ Τάφου Α τοῦ Κακοβάτου², κατὰ τὸ πρότυπον ὁμοίου ἀντικειμένου εὐρεθέντος ὑπὸ A. WACE εἰς τὴν οἰκίαν τῶν Ἀσπίδων ἐν Μυκῆναις³ καὶ ὀλοκληρωθέντος ὑπὸ τοῦ ἰδίου τεχνίτου. Ἄρθρον ἐκ τῶν καταλοίπων τοῦ A. WACE, ὅπου μελετῶνται ὅλα τὰ ὅμοια εὐρήματα, τὰ ὑπ' αὐτοῦ ὀνομαζόμενα «candelsticks», ἐδημοσιεύθη ἤδη εἰς τὸ περιοδικὸν *Archaeology* 13, 1960, σ. 40 ἔ. εἰκ. 3.

Συνεκολληθήσαν δύο τεμάχια τῆς τοιχογραφίας τοῦ μεγάρου τῶν Μυκηνῶν (πίν. Δ)⁴ ὁ RODENWALDT εἶχεν ἀντιληφθῆ ὅτι ταῦτα ἐγεννίαζον, ἀλλ' εἶχε διαφύγει τὴν προσοχὴν του τὸ γεγονός ὅτι ἐφάπτονται⁵.

Ἐπὶ τοῦ ἀργυροῦ ἀγγείου, ἐκ τοῦ πέμπτου βασιλικοῦ τάφου τῆς ἀκροπόλεως τῶν Μυκηνῶν (πίν. Γ, α)⁶, διέκρινε διὰ πρώτην φορὰν ὁ ἀρχιτεχνίτης X. Χατζηλιού ἕνη νιέλλου. Κατὰ τὸν ἴδιον τεχνίτην, ὀλοκληρον τὸ κάτω τμήμα τοῦ ἀγγείου τὸ φέρον ὀριζοντίους αὐλάκας θὰ

¹ G. KARO, αὐτ. σ. 60, πίν. CV, καὶ σ. 62, ἀρ. 151b.

² AM 34, 1909, σ. 290, εἰκ. 11.

³ BSA 50, 1955, πίν. 25a.b.

⁴ G. RODENWALDT, *Der Fries des Megarons von Mykenai*, σ. 30, z.εξ., πίν. II.

⁵ KARO, αὐτ. σ. 148, ἀρ. 855, πίν. CXXXIV.

¹ ΑΕ 1888, πίν. 7, 2.

² AJA 59, 1955, σ. 32, πίν. 23, 3.

³ C. BLEGEN, *Prosymna*, σ. 330, πίν. II.

⁴ BCH 81, 1957, σ. 559, εἰκ. 16a.b, πίν. XV.

ἐκαλύπτετο ὑπὸ στρώματος νιέλλου. Νιέλλον ὠσαύτως ἐπλήρου τὰς ἀΐλακας τοῦ δακτυλίου ἐπὶ τοῦ ὤμου καὶ ἐπὶ τοῦ περιθωρίου τῆς λαβῆς. Ὁ τρόπος τῆς διακοσμήσεως, διὰ τοῦ ὁποίου

ἐπιτυγχάνεται διχρωμία ἐκ τῆς καλύψεως τμημάτων τοῦ ἀργυροῦ ἀγγείου διὰ μελανῆς ὕλης γίνεται πρώτην φοράν γνωστός.

ΑΓΝΗ ΣΑΚΕΛΛΑΡΙΟΥ

ΤΟΠΟΓΡΑΦΙΚΑΙ ΤΙΝΕΣ ΣΗΜΕΙΩΣΕΙΣ ΠΕΡΙ ΤΩΝ ΤΕΙΧΩΝ ΚΑΙ ΤΟΥ ΛΙΜΕΝΟΣ ΤΗΣ ΑΡΧΑΙΑΣ ΠΡΟΚΟΝΝΗΣΟΥ

Ἡ Προκόννησος ὑπῆρξεν ἀποικία τῶν Μιλησίων ἰδρυθεῖσα ἐπὶ μιᾶς τῶν εἰς τὰ ΝΔ. τῆς Προποντιδος κειμένων νήσων, ἐξελιχθῆ δὲ σὺν τῷ χρόνῳ εἰς πόλιν σπουδαίαν καὶ περιφανῆ κατὰ τοὺς ἀρχαίους χρόνους, κατὰ τοὺς μεταγενεστέρους δὲ χρόνους ἐγένετο κυρίως γνωστὴ ἐκ τῶν περιωνύμων «Προκοννησίων μαρμάρων» ἐξορυσσομένων μέχρι τῆς σήμερον ἐκ τῆς μεγαλυτέρας τῶν νήσων τούτων τῆς γνωστῆς ὡς «νήσου τοῦ Μαρμαρᾶ».

Ὁ ΣΤΡΑΒΩΝ (XIII 588) διακρίνει τὴν Παλαιὰν Προκόννησον τῆς ἐχούσης τὰ λατομεῖα, γράφων: *Ἐν δὲ τῷ παράπλῳ τῷ ἀπὸ Παρίου εἰς Πριάπον ἢ τε παλαιὰ Προκόννησός ἐστι καὶ ἡ νῦν Προκόννησος, πόλιν ἔχουσα καὶ μέταλλον μέγα λευκοῦ λίθου σφόδρα ἐπαινούμενον.* Ἐν δὲ τῷ Περίπλῳ τοῦ ΣΚΥΛΑΚΟΣ, 94 (C. MÜLLER, Geographi Graeci Minores I, σ. 68) ἀναγινώσκομεν: *Κατὰ ταύτην* (τὴν Ἀρτάκην) *νήσός ἐστι καὶ πόλις Προκόννησος καὶ ἑτέρα νήσος ἐλλίμενος Ἐλαφόννησος γεωργοῦσι δ' αὐτὴν Προκοννήσιοι.* Ὄντως δὲ ἐπὶ τῆς νήσου τοῦ Μαρμαρᾶ ὑπάρχει εὐρύχωρος καὶ ἀσφαλῆς λιμὴν ὁ λεγόμενος τοῦ «Πεταλᾶ».

Ἐκ τῶν μαρτυριῶν τούτων προκύπτει ὅτι ἄλλη ἦτο ἡ Παλαιὰ Προκόννησος καὶ ἄλλη ἡ ἔχουσα τὰ λατομεῖα, ἔτι δὲ ὅτι ἡ δευτέρα αὕτη νήσος ὠνομάζετο Ἐλαφόννησος καὶ εὐρίσκετο ὑπὸ τὴν κυριαρχίαν τῆς παλαιᾶς Προκοννήσου. Γνωστὸν δὲ ὅτι τὸ ἐπιχωριάζον εἰς τὰς νήσους ταύτας ζῶον πρὸξ ἢ προῖξ, ἐξ οὗ ἔλαβον τὸ ὄνομα αἱ νῆσοι αὗται, ἦτο εἶδος ἐλάφου (ΜΕΓΑ ΕΤΥΜΟΛΟΓΙΚΟΝ 459, 49).

Ἀποκλεισθέντος οὕτω ὅτι Παλαιὰ Προκόννησος δύναται νὰ εἶναι ἡ νήσος τοῦ Μαρμαρᾶ

ἴδωμεν ποία τῶν λοιπῶν εἶναι. Ἡ καλυτέρα ἀπόδειξις θὰ ἦτο ἡ ἀνεύρεσις καταλλήλων ἀρχαιολογικῶν πειστηρίων. Ὄντως τοιαῦτα ὑπάρχουσιν ἐπὶ τῆς νήσου Ἀλώνης καὶ δὴ εἰς τὰ νοτιοανατολικά αὐτῆς, ὅπου σήμερον εὐρίσκεται τὸ χωρίον «Χουχλιά». Ἐκεῖ ὑπάρχει μικρὰ λοφώδης χερσόνησος μετρίου ὕψους σχηματίζουσα μεταξὺ αὐτῆς καὶ τῆς λοιπῆς νήσου εὐρὺν κόλπον.

Τὸ ὅτι ἐπὶ τῆς νήσου Ἀλώνης ἦτο ἰδρυμένη ἡ πόλις Προκόννησος καὶ ὅτι ἡ νήσος αὕτη ὠνομάζετο Παλαιὰ Προκόννησος προκύπτει καὶ ἐκ τοῦ ἀνωτέρω μνημονευθέντος χωρίου τοῦ Στράβωνος. Ὄντως, ὅταν τις ἀναπλέων τὸν Ἐλλήσποντον φθάσῃ πρὸς τῆς Πριάπου, τῆς σημερινῆς Καράμπογας, συναντᾷ ἀκριβῶς πρὸς Α. πρώτην μὲν τὴν νήσον Ἀφισιάν (Ὀφιοῦσαν τῶν ἀρχαίων) καὶ ὀλίγον ὀπισθεν αὐτῆς τὴν νήσον Ἀλώνην. Αἱ δύο αὗται νῆσοι ὀπτικῶς συγχέονται, ἅτε οὖσαι ἀμφοτέραι χθαμαλαὶ καὶ γεώδεις. Ἀπωτέρω πρὸς τὴν διεύθυνσιν ταύτην φαίνεται ἡ χερσόνησος τῆς Κυζίκου, ὑψηλῆ, δασώδης καὶ ἀπόρημος, βορειότερον δὲ φαίνεται ἡ νήσος τοῦ Μαρμαρᾶ, ἣτις εἶναι ἡ Νέα Προκόννησος τοῦ ΣΤΡΑΒΩΝΟΣ, ἡ ἔχουσα λατομεῖα μαρμάρου, καὶ ἡ ὀνομαζομένη ὑπὸ τοῦ ΣΚΥΛΑΚΟΣ Ἐλαφόννησος. Αὕτη εἶναι σημαντικῶς ὑψηλοτέρα καὶ μᾶλλον ἀπόρημος τῆς Ἀφισιάς καὶ Ἀλώνης, ἦττον δὲ τῆς χερσονήσου τῆς Κυζίκου, τέλος πλησίον τοῦ Μαρμαρᾶ φαίνονται καὶ ἡ μικρὰ καὶ χθαμαλὴ νήσος Κούταλις.

Κατὰ ταῦτα ἐν τῷ παράπλῳ ἀπὸ Παρίου εἰς Πριάπον, ὡς ἐγγύτερον πρῶτον μὲν ἀπαντᾷ τὸ σύμπλεγμα τῶν νήσων Ἀφισιάς - Ἀλώνης (Παλαιὰ Προκόννησος), κατόπιν δὲ ἡ νήσος τοῦ Μαρμαρᾶ (Νέα Προκόννησος ἢ Ἐλαφόννησος) ὡς ἀπώτερον καὶ βορειότερον κειμένη. Τούτων ὅμως ἀψευδεστέρως μαρτυρία εἶναι ἡ