

## ΕΚΘΕΣΕΙΣ

### ΠΕΡΙ ΤΩΝ ΕΡΓΑΣΙΩΝ ΤΗΣ ΑΡΧΑΙΟΛΟΓΙΚΗΣ ΕΤΑΙΡΕΙΑΣ ΚΑΤΑ ΤΟ ΕΤΟΣ 1935

#### 1. ΑΝΑΣΚΑΦΗ ΕΝ ΚΑΛΑΜΙΤΣΑΙ ΚΑΒΑΛΑΣ

Χορηγούσης τῆς Ἀρχαιολογικῆς Ἑταιρείας<sup>1</sup>, ἤρχισεν ἡ ἀνασκαφή καὶ ἡ ἐξερεύνησις τοῦ δυτικῶς τῆς πόλεως Καβάλας (ἀπόστασις περίπου 7 χιλμ.) καὶ ἐν τῇ ἔξοχικῇ τοποθεσίᾳ Καλαμίτσα κειμένου ἀρχαίου περιβόλου, τοῦ ὁποίου ἡ ἀρχαιότης καὶ εἰς τὸν μὴ εἰδικὸν ἀκόμη ἐπισκέπτῃν ἦτο φανερά.

Ὁ ἐπισκεπτόμενος ἀπὸ θαλάσσης τὸν ὀρμίσκον Καλαμίτσας ἔχει πρὸς τὰ ἀριστερὰ μὲν τὴν ἀμμώδη παραλίαν, ὅπου τὰ ἔξοχικὰ καφενεῖα καὶ τὸ ἀγρόκτημα εἰς τὸ βάθος, δεξιὰ δὲ χαμηλὸν καὶ πτωχὸν εἰς ἐπίχωσιν λοφίσκον (σχεδ. 1). Τὰ κρᾶσπεδα τοῦ λοφίσκου τούτου περιβρέχει ἡ θάλασσα, καταλήγουν δὲ εἰς τὸ νοτιώτατον σημεῖον εἰς μικρὸν ἀκρωτήριον εἰσχωροῦν περὶ τὰ 60 μ. ἐν εἴδει προβλήτος εἰς τὸν Πιερικὸν κόλπον<sup>2</sup>. Ἐπὶ τοῦ λοφίσκου τούτου ὑψοῦτό ποτε περίβολος ἀρχαῖος, διαγράμματος ἀκανονίστου πολυγώνου, κατεσκευασμένος διὰ μεγάλων δόμων ἐξ ἐντοπίου γρανίτου λίθου. Τὸ ὕψος του σφύζεται εἰς πολλὰ σημεῖα, ὥστε νὰ δύναται νὰ παρακολουθήσῃ κανεὶς τὸ διάγραμμά του. Τὸ πάχος τοῦ τείχους εἶναι 2 μ. πλὴν τῆς πρὸς τὴν ἀπόβασιν τοῦ ὀρμίσκου πλευρᾶς του, ὅπου εἶναι 1 μ. Ὁ περίβολος ἐνῶ διαγράφει περίπου τμήμα κύκλου ἀπὸ τὰ ΝΑ - Β - ΒΔ, κατὰ τὸ πρὸς τὴν θάλασσαν τμήμά του παρακολουθεῖ τὴν τεθλασμένην γραμμὴν τῆς παραλίας καὶ σχηματίζει κατὰ τὴν βᾶσιν τοῦ μικροῦ ἀκρωτηρίου τετράπλευρόν τι τμήμα, σχήματος μεγάλου πύργου.

Μεταξὺ τοῦ τετραπλεύρου αὐτοῦ τμήματος καὶ τοῦ πρὸς τὰ ΝΔ σφζομένου ἄλλου ἄκρου τοῦ περιβόλου ὑπάρχει κενὸν μέγα ἀνοιγμα, εἶναι δὲ ἄγνωστον ἂν ἐξετείνεται καὶ πρὸς τὰ ἐκεῖ τὸ τεῖχος καὶ πῶς ἔκλειεν ἡ πλευρὰ αὐτή.

Τὸ τετράπλευρον τμήμα τοῦ τείχους εἰς μὲν τὰ ἀνατολικά ὑψοῦται

<sup>1</sup> Ὅφειλω καὶ ἐνταῦθα θερμῶς νὰ εὐχαριστήσω τὸ Συμβούλιον τῆς Ἀρχαιολογικῆς Ἑταιρείας, εἰς τὸ ἐνδιαφέρον τοῦ ὁποίου ὀφείλεται ἡ ἐναρξὶς τῆς ἐρέυνης αὐτῆς.

<sup>2</sup> Πιερικὸς πρέπει νὰ λέγεται σήμερον ὁ κόλπος Καβάλας, ἀδιάφορον ἂν τὸ χωρίον τοῦ Θουκυδίδου II, 99, 3. εἶναι μεταγενεστέρα εἰς τὸ κείμενον ἴσως προσθήκη.



ὀπόθεν καὶ ἐγένετο ἡ ἔναρξις τῆς ἀνασκαφῆς, ἔχομεν τὸ μεγαλύτερον πᾶχος ἐπιχώσεως 1,50 μ. Ἡ τεράπλευρος αὐτῇ κατάληξις τοῦ τείχους (διαστ.  $40 \times 15$  μ.) εἶναι ἐν ἀντιθέσει πρὸς τὰ λοιπὰ μᾶλλον καμπύλα τμήματά του, κατεσκευασμένη διὰ τετραπλεύρων δόμων καλῶς πελεκημένων, προκειμένου περὶ γρανίτου, ἐνῶ τὰ ἄλλα τμήματα εἶναι κατεσκευασμένα ἐκ δόμων ἀκανονίστων τετραπλεύρων (εἰκ. 2) ἢ καὶ πολυγωνικῶν (εἰκ. 3).

Τὸν περίβολον ἐπεσκέφθησαν κατὰ τὸν μέγαν πόλεμον, ὅποτε καὶ



Εἰκ. 1. Ἐξωτερικὴ ὄψις τοῦ περιβόλου εἰς τὸ σημεῖον Π<sub>2</sub> τοῦ σχεδιογραφ. 1.

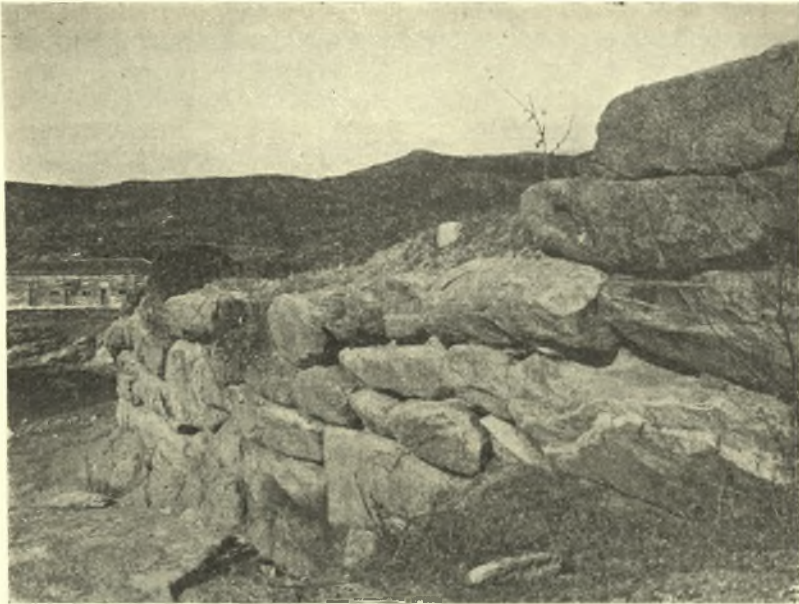
πυροβολεῖον<sup>1</sup> ὀλόκληρον εἶχεν ἐκεῖ ἐγκατασταθῆ, Ἕλληνοι ἐξερευνηταί, ὁ δὲ Welch εἰς τὸ BSA (1918-19) σελ. 66, μεταξὺ ἄλλων ἀρχαίων τοποθεσιῶν τοῦ Στρυμόνος περιγράφει ἐν ὀλίγοις καὶ αὐτόν. Κατὰ τὸν Welch εἶναι ἑλληνιστικῶν χρόνων, ἐνῶ κατὰ τὸν S. Casson εἶναι τοῦ 5<sup>ου</sup> π. Χ. αἰῶνος<sup>2</sup>.

<sup>1</sup> Τὸ πυροβολεῖον καθὼς καὶ τὰ στρατιωτικὰ χαρακώματα κατέστρεψαν διάφορα σημεῖα τοῦ περιβόλου, χωρὶς ὅμως εὐτυχῶς νὰ ἀλλοιώσουν τὸ διάγραμμά του. Ἡ μόνη ἀσάφεια τοῦ διαγράμματός του παρουσιάζεται νοτιῶς τοῦ σημείου Π<sub>2</sub> Σχεδ. 1, ἐλπίζομεν ὅμως νὰ διασαφηθῇ σὺν τῇ προόδῳ τῆς σκαφῆς καὶ αὐτὸ τὸ σημεῖον, κατὰ τὸ ὅποιον καὶ μόνον ἴσως μεταβληθῇ κάπως τὸ σχέδιον 1 εἰς τὸ μέλλον.

<sup>2</sup> S. Casson Macedonia Thrace and Illyria, Oxford 1926 σ. 92 σημ. 5.



Ἡμεῖς, ἀναμένοντες τὴν σὺν τῷ χρόνῳ συστηματικὴν καὶ τελείαν τῆς τοποθεσίας ἐξερεύνησιν θὰ ἀναφέρωμεν ἐνταῦθα τὰ διάφορα εὐρήματα τῆς ἐφετινῆς σκαφῆς, συμφωνοῦντες ἐκ τῶν μέχρι τοῦδε πρώτων πρὸς μὲν τὸν Welch, τοποθετήσαντα ἐκεῖ τὴν Ἀντισάραν τοπογραφικῶς, καὶ ὄχι πρὸς τὸν Casson, ἐκλαβόντα τὸν περίβολον ὡς ἐν τῶν Σαμοθρηκίων τειχῶν τοῦ Ἡροδότου (VII, 108), τὰ ὁποῖα φαντάζεται ὡς φρουρία ἐγκατεσπαρμένα



Εἰκ. 2. Ἐξωτερικὴ ὄψις τοῦ περιβόλου εἰς τὸ σημεῖον καμπῆς Π<sub>1</sub>  
τοῦ σχεδιογραφ. 1.

ἐπὶ τῆς Θρακικῆς παραλίας<sup>1</sup>, πρὸς τὸν Casson δὲ ὡς πρὸς τὴν ἡλικίαν τοῦ τείχους, ἢ κατασκευὴ τοῦ ὁποίου εἶναι παλαιότερα τῶν ἑλληνιστικῶν χρόνων.

Ἐσωτερικῶς τοῦ τετραπλεύρου τμήματος τοῦ τείχους ὅπου τὸ σημεῖον Α (σχεδ. 1) ἀνεσκάφη ἐφέτος τετράπλευρόν τι οἰκοδόμημα (σχεδ. 2), ἀποτελούμενον ἐκ δύο μακροστένων παραλλήλων διαμερισμάτων γ' καὶ δ', διαστάσεων 7,75 × 3,40 μ. καὶ δύο ἄλλων μικροτέρων, καταλαβόντων τὰς διαστάσεις ἑνὸς τρίτου περίπου καὶ ὁμοίου πρὸς τὰ γ' καὶ δ' τὸ α' εἶναι διαστάσεων

<sup>1</sup> P. Perdrizet Ὁ Σαμοθρακικὸς τοῦ Ἀντιφῶντος καὶ ἡ Σαμοθρακικὴ Περαία, Rev. ét. grecq. 1909 σ. 33 κέ.

3,50×2,20 μ. τὸ δὲ β' 2,20×3 μ. Τὸ κτήριον τοῦτο ἴσως δὲν εἶναι σύγχρονον πρὸς τὸ τμήμα τοῦ περιβόλου ἐφ' οὗ ἐπικάθηται καὶ τὸ ὁποῖον χρησιμοποιεῖ ὡς δυτικὸν τοῖχον. Οἱ τοῖχοί του εἶναι κατεσκευασμένοι ἐκ μετρίου μεγέθους πλακωτῶν λίθων γρανίτου, κειμένων ἐν ὀλίγῳ σχετικῶς πηλῶ (εἰκ. 4), ἔχουν πλάτος 0,40 - 0,60 μ. καὶ ὕψος σφζόμενον εἰς τὸ ἀνατολικὸν τμήμα τοῦ κτηρίου 1 μ. Εἰς τὸ δυτικὸν ὁ βράχος κατέρχεται καὶ ὑπάρχει θεμέλιον ὑπὸ τὴν γραμμὴν τοῦ δαπέδου 1 μ. ἀκόμη. (Σχεδ. 2 τομή).

Ἡ ΒΔ γωνία καὶ ἡ βορρεία πλευρὰ τοῦ δωματίου α' σχηματίζονται ἔξω-



Εἰκ. 3. Ἐξωτερικὴ ὄψις τοῦ περιβόλου εἰς τὸ σημεῖον Π τοῦ σχεδιογραφ. 1.

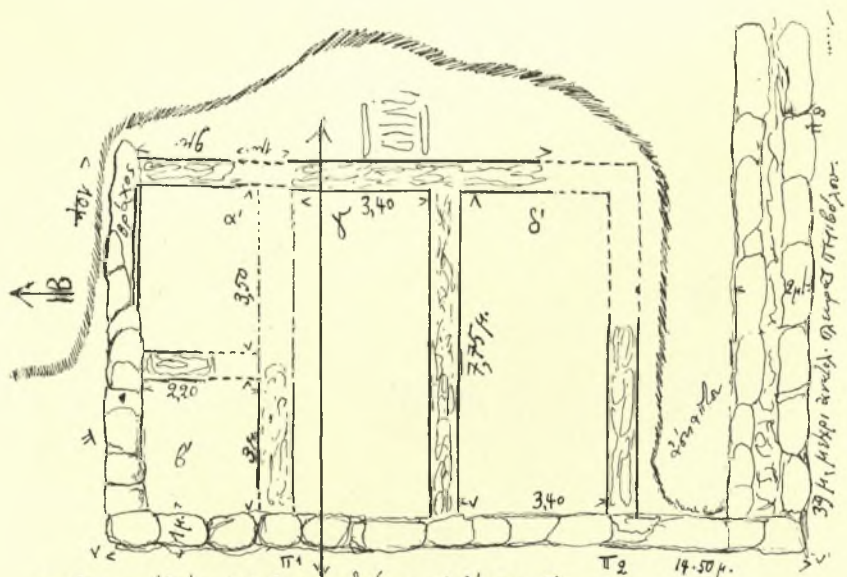
τερικῶς μὲν ὑπὸ τοῦ περιβόλου ἐπικάθημένου ἐπὶ τοῦ φυσικοῦ βράχου καὶ τοῦ βράχου, ἐσωτερικῶς δὲ ὑπὸ συμπληρωματικοῦ λεπτοῦ τοίχου (εἰκ. 5).

Στρῶσις δαπέδου ἢ καὶ ἐπένδυσις τοίχου δὲν παρατηρήθη.

Ἐντὸς τῆς ἐπιχώσεως, τῆς καλυπτούσης τὸ κτήριον τοῦτο, πλήρους ὄστράκων καὶ μεγάλων θραυσμάτων ἀμφορέων, δι' ὧν μετεφέρετο ὁ οἶνος καὶ ἄλλα ὑγρὰ προϊόντα (εἰκ. 6) καὶ τεμαχίων πίθων, εὗρέθησαν ὄχι στρωματογραφικῶς, ἀλλ' ἀνάμεικτα, ὄστρακα μελανόμορφα, ἐρυθρόμορφα (εἰκ. 7) καὶ νεώτερα, μεταξὺ τῶν ὁποίων καὶ μεγαρικῶν σκύφων. Ἐπὶ τῆς ἐπιφα-

νείας ὅμως τοῦ βράχου, εἰς τὰ κατώτατα δηλ. στρώματα τῆς ἀναμείκτου ταύτης ἐπιχώσεως εὐρέθησαν ὄστρακα φέροντα διακόσμησιν γεωμετρικὴν, ἐξ ὁμοκέντρων κύκλων καὶ καθέτων γραμμῶν ἐναλλάξ (τριγλύφων καὶ μετοπῶν) (εἰκ. 8), καὶ ἀνήκοντα εἰς διώτους σκύφους μετ' ἐπιπέδου ἢ ἐλαφροῦς δακτυλιωτῆς βάσεως, σχήματος ἐπίσης συνήθους κατὰ τοὺς γεωμετρικοὺς καὶ μεταγεωμετρικοὺς χρόνους.

Τὴν ἡλικίαν τῶν ὄστράκων τούτων δὲν εἶναι καὶ εὐκόλον νὰ καθορί-



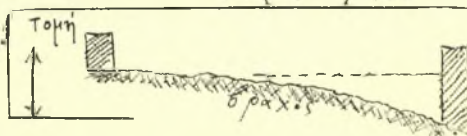
Σχέδ. 2. κάλυψις τοῦ ἀνακασαφῆτος εἰς τὸ ἐπιπέδον  
Α τὰς σχεδὸν 1 κελύφου.

κλίμαξ 1/100

..... ὄστρακα

..... τοῦτοι κατεφραγμένοι ἢ ἀνοίγματα

Π - Π3 = πηλῶδες.



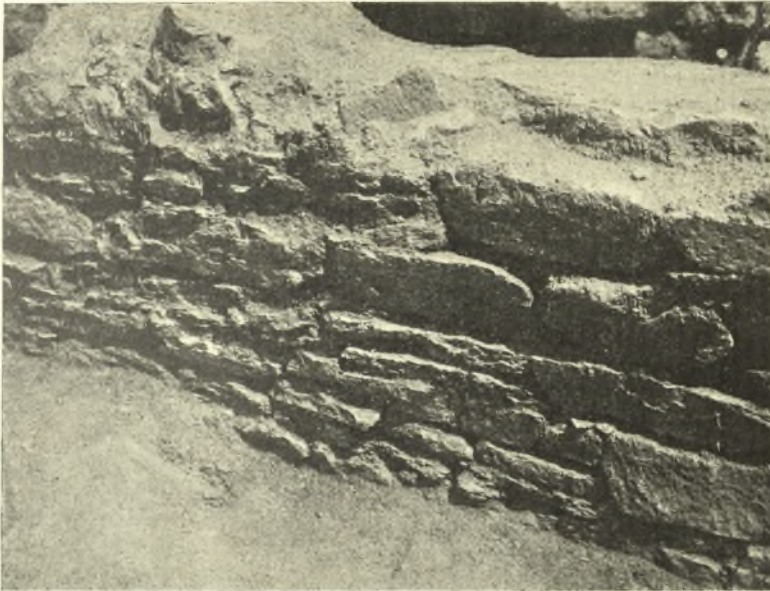
σωμεν ἐτακριβῶς. Ὁ πηλός των εἶναι ἐρυθρός, καθαρός, μετὰ πολὺν ὀλίγα λεπτὰ ψήγματα μαρμαρυγίου καὶ ἡ ὄπτησίς των ἀρίστη. Ἐσωτερικῶς τὰ ὄστρακα φέρουν ἐπίχρῆσμα ἐρυθρὸν - καστανόν, ἐξωτερικῶς δὲ ἐπὶ τῆς ὄχι καὶ πολὺν λείας ἐπιφανείας των, ἡ ὁποία θὰ ἐκαλύπτετο μετὰ κάποιαν ἀλοιφήν, φέρουν τὸν περιγραφέντα γεωμετρικὸν διάκοσμον. Διὰ τοῦ αὐτοῦ χρώματος ἐρυθροῦ - καστανοῦ εἶναι δεδηλωμένος καὶ ὁ διάκοσμος καθὼς καὶ ἡ πλατεῖα ταινία τῶν λοξῶν ἐξεχόντων ἐπὶ τῶν κυρτῶν ὤμων των χειλέων. Μερικὰ



ὄστρακα ἀντὶ τῶν καθέτων γραμμῶν καὶ τῶν συγκεντρικῶν κύκλων, φέρουν κάτωθεν τῆς στεφάνης των σειρὰν στιγμῶν (εἰκ. 8.1)

Ὅμοια πρὸς τὰ ἡμέτερα ὄστρακα εὐρέθησαν εἰς τὴν Ὀλυνθον Χαλκιδικῆς, τὰ ὁποῖα, ὁ μελετήσας αὐτὰ καθηγητῆς κ. Γ. Ε. Μυλωνᾶς<sup>1</sup>, χαρακτηρίζει προπερσικά, ἔχων ὡς *terminum ante quem* τὸ 479 π. Χ., ὁπότε καθ' Ἡρόδοτον (VIII, 127) κατέλαβον τὴν Ὀλυνθον οἱ Πέρσαι.

Τὰ ἐξ Ὀλύνθου ὄστρακα ἔ.ἀ. σελ. 44, πίν. 40, σ. 79 καὶ σ. 80, ὁμοιάζουν



Εἰκ. 4. Τρόπος τοιχοδομίας τοῦ ἀνασκαφέντος κτηρίου εἰς τὸ σημεῖον γ' τοῦ σχεδίου 2.

καταπληκτικῶς πρὸς τὰ ἡμέτερα τῆς εἰκόνας 8, καθὼς καὶ τὰ πίν. 26 σ. 31 Α καὶ πίν. 27, 38 πρὸς τὰ φέροντα τὰς στιγμὰς (εἰκ. 8.1).

Ὁ Μυλωνᾶς δέχεται διὰ τὰ ἀγγεῖα αὐτὰ ἐξέλεξιν ἐκ τῶν μεταμυκηναϊκῶν τῆς Κεντρικῆς Μακεδονίας καὶ τῆς Μαρμαρίανης<sup>2</sup>.

Ὅπως εἴπομεν ἀνωτέρω, τόσον τὸ σχῆμα τῶν ἀγγείων εἰς ἃ ἀνήκον τὰ ὄστρακα, ὅσον καὶ ὁ διάκοσμος φαίνονται γεωμετρικά, ἢ ἡλικία των ὅμως εἶναι νεωτέρα.

<sup>1</sup> Excavations at Olynthus V (Mosaics, Vases and Lamps) κεφ. II, Prepersian Pottery from Olynthus, by G. E. Mylonas, σελ. 15 κέ.

<sup>2</sup> Heurtley Early Iron Age Pottery from Macedonia, Antiquaries Journal VII, 1927, 44-59 εἰκ. 25.

Ὁ διάκοσμος οὗτος ἐπὶ ἀγγείων γεωμετρικῶν χρόνων εὐρίσκεται εἰς πολλαπλᾶ ἀντίτυπα μεταξὺ τῶν ἀγγείων Δήλου-Μυκόνου (Délos, XV, πίν. 29 ἀρ. 57; πίν. 30 ἀρ. 64), ὅπου οἱ κύκλοι, αἱ γραμμαὶ εἶναι ἀψόγου εὐθύτητος καὶ λεπτότητος, οἱ δὲ ὦμοι τῶν σκύφων δὲν εἶναι καὶ τόσον κυρτοί.

Ὅμοιοι ἀλλὰ νεώτεροι εἶναι οἱ σκύφοι Délos XV, πίν. 26, τοὺς ὁποίους δυνάμεθα νὰ συγκρίνωμεν πρὸς τὰ Μακεδονικὰ ἀγγεῖα τῆς Μαρμύριανης (Heurtley ἔ. ἄ. καὶ BSA XXXI (1930-31) πίν. VII). Ὁ Dugas διὰ τοὺς



Εἰκ. 5. Ἡ ΒΔ γωνία καὶ ἡ βορεία πλευρὰ τοῦ δωματίου α' ἐσωτερικῶς.  
Ὁ βόρειος τοῖχος τοῦ α' ἐσωτερικῶς· πρβ. σχεδιογράφ. ἀριθ. 2.

σκύφους Délos XV, πίν. 26, εἰς τὸ κείμενον σελ. 52, λέγει ὅτι δύνανται καὶ μέχρι τῶν ἀρχῶν τοῦ ἔκτου αἰῶνος νὰ φθάσουν.

Ἀκόμη νεώτεροι τῶν ἀνωτέρω ἀναφερομένων σκύφων, σύγχρονοι ὑποθέτω πρὸς τῆς Ὀλύνθου, ἐπομένως καὶ Ἀντισάρας (;) εἶναι οἱ σκύφοι: Délos XVII, πίν. 37, 16α, 16β, 17 καὶ 18, πίν. 68 Lin. 20, τοὺς ὁποίους ὁ Dugas εἰς τὸ κείμενον σελ. 48 λέγει γεωμετρικούς τὸν διάκοσμον, ἀλλὰ ἀρχαῖκούς τὴν ἡλικίαν. Αἱ γραμμαὶ τοῦ διακόσμου τῶν ἀγγείων ἐκείνων εἶναι ἀνίσου πάχους, οἱ κύκλοι ὄχι τελείως ὁμόκεντροι, οἱ ὦμοι τῶν ἀγγείων περισσότερον κυρτοί. Ὅτι δὲ ὁ διάκοσμος οὗτος ὁ γεωμετρικὸς φθάνει τόσον



χαμηλὰ χρονολογικῶς καὶ εἰς τὴν κάτω ἀκόμη Ἑλλάδα, φαίνεται καὶ ἐκ τοῦ γεγονότος, ὅτι ἡ βάσις ἑδρίας τοῦ Μουσείου Μυκόνου (Délou, XVII, πίν. XVIII, 8), καθ' ὅλα ἀνατολιζούσης τὸν διάκοσμον, φέρει τὸν ἴδιον διάκοσμον τῶν τριγλύφων καὶ μετοπῶν τῶν δεσφράκων Ἀντισάρας(;)·

Ἄφοῦ λοιπὸν ἀγγεῖα ὁμοίας γεωμετριζούσης διακοσμῆσεως καὶ σχήματος εἰς τὴν κάτω Ἑλλάδα φθάνουν μέχρι τῶν ἀρχαϊκῶν χρόνων, εἰς τὴν βόρειον τὴν συντηρητικὴν εἰς παραδόσεις καὶ ἄγνωστον ἀκόμη, εἶναι φανερόν,



Εἰκ. 6. Ἡ ΒΔ γωνία τοῦ κτηρίου. Πρὸ τοῦ κοινοῦ τοίχου τῶν διαμερισμάτων β' καὶ γ' σχεδ. 2 σωροὶ θραυσμάτων ὀξυπυθμένων ἀμφορέων.

ὅτι δὲν εἶναι καθόλου εὐκόλον νὰ χρονολογηθῶσιν ἐπακριβῶς καὶ ὁ ἱστορικὸς ἐπομένως καθορισμὸς τῶν ἐξ Ὀλύνθου ὁμοίων των ὡς προπερσικῶν εἶναι ἀρκετός.

Παλαιὸς εἶναι καὶ ὁ ἐν τῇ εἰκόνι 8,8 εἰκονιζόμενος λύχνος, μονόμυξος διάτρητος τὸ κέντρον, ὃ ὁποῖος ἀντιστοιχεῖ πρὸς τοὺς τῆς ὁμάδος III τῆς Ὀλύνθου <sup>1</sup>=II <sup>2</sup> τῆς Κορίνθου <sup>2</sup>, τοῦ τέλους τοῦ ἔκτου π. Χ. αἰῶνος.

Μεταξὺ τῶν ἀπειραρίθμων δεσφράκων ὀξυπυθμένων ἀμφορέων εὐρέθησαν

<sup>1</sup> ἑ. ἀ. κεφ. VII, Lamps from Olynthus 1931 ὑπὸ J. Walter Graham πίν. 197, 12.

<sup>2</sup> Broneer Terracotta Lamps, Corinth IV, 2.

καὶ τὰ ἐξῆς 32 τεμάχια ὠτων καὶ χειλέων, φέροντα σφραγίδας ἑλληνικὰς καὶ λατινικὰς (σχεδ. 3).

Ἄριθ. 1. Λαβή, διαστάσεις σφραγίδος 0,035 × 0,020 μ. χελώνη ἀνάγλυφος. ΦΑΝΟΚ[ΛΗΣ] ἢ ΦΑΝΟΚ[ΡΑΤΗΣ] [Π]ΥΛΑΔΗ[Ξ] ΘΑΞΙ[ΩΝ]<sup>1</sup>. Ὅμοια πρὸς Pridik σ. 54 ἀρ. 414-416, πίν. VI, 10. Μουσεῖον Θάσου ἀριθ. 1088, 1193, 1241.

Ἄριθ. 2. Λαβή, διαστάσεις σφραγίδος 0,040 × 0,024 μ. θύρσος (:). ΜΥΙ[ΞΚΟΣ] Θ[ΡΑ]ΞΩΝΙ [ΔΗΣ] Θ[Α]ΞΙ[ΩΝ]. Pridik σ. 44, ἀρ. 170, πίν. VIII, 13.

Ἄριθ. 3. Λαβή, 0,035 × 0,025 μ. κράνος, ἀσπίς καὶ λόγχη. ΜΥΙ[ΞΚΟΣ] Π... ΘΑΞΙ[ΩΝ]. Pridik σ. 56 ἀρ. 447 πίν. IV, 25 καὶ σ. 78 ἀρ. 268.



Εἰκ. 7. Διάφορα μελανόμορφα καὶ ἐρυθρόμορφα ὄστρακα τῆς σκαφῆς, τὸ ἄνω ἀριστερὰ εἶναι Κορινθιακόν, τὸ δὲ κάτω δεξιὰ λαβὴ κύλικος μελαμβαφοῦς.

Ἄριθ. 4. Λαβή, 0,035 × 0,025 μ. προτομή καὶ πτηνόν. [ΦΙΛ]ΙΠΠΟ[Υ] ΘΑΞΙΩΝ Μουσ. εἶον Θάσου ἀριθ. 717, 982.

Ἄριθ. 5. Λαβή, 0,037 × 0,018 ἰχθύς. ΦΕΙΔΙΠΠΟΣ ΔΑΜΑΣΤΗΣ [ΘΑΞΙΩΝ]. Pridik σ. 54 ἀρ. 420 — 421, πίν. VIII, 6, ἀλλὰ Φεΐδιππος Κλεοφῶν Θασίων. Schkorpil ἀρ. 29 εἰκ. 19 ἅπλῶς Δαμάστης.

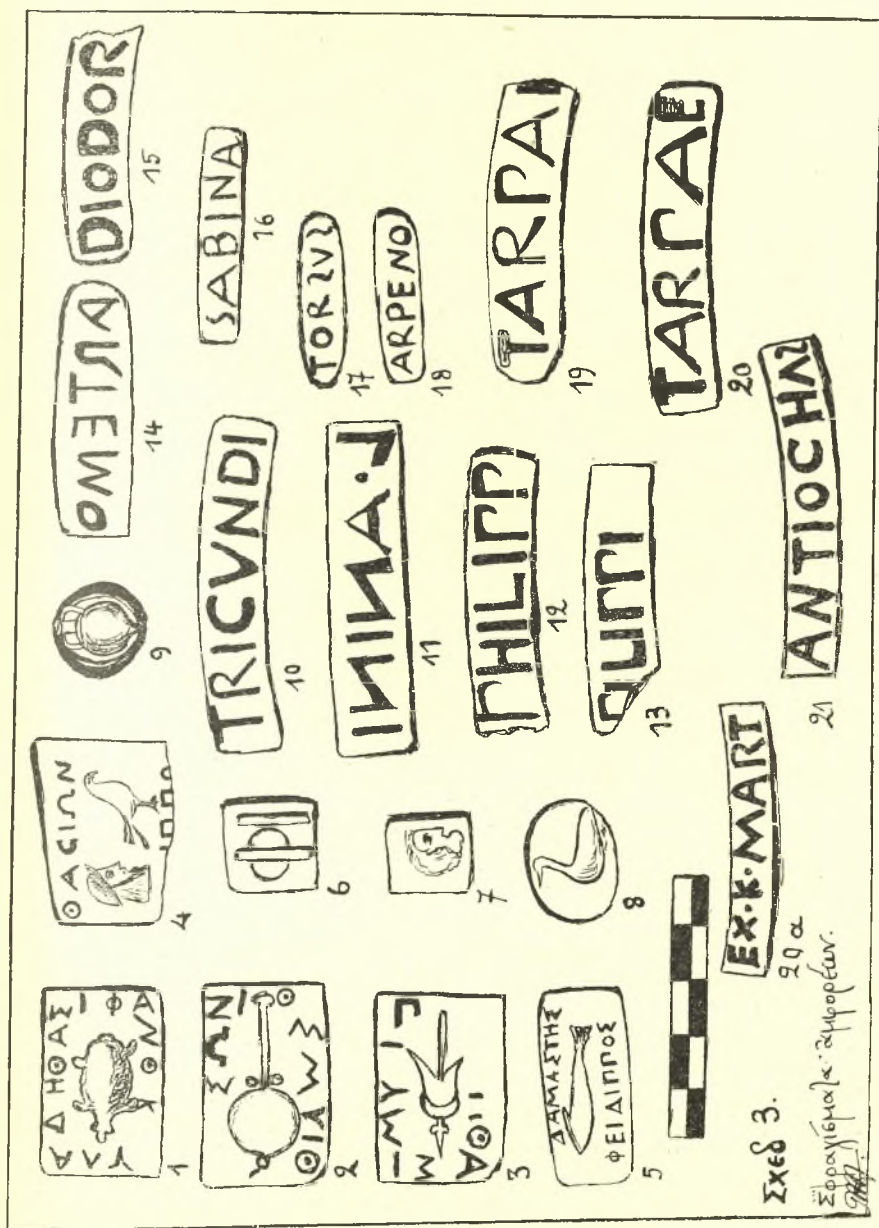
Ἄριθ. 6. Λαβή, 0,017 × 0,017 μ. μονόγραμμα φι ἐν τετραπλεύρῳ. Grage σ. 288 ἀρ. 268 φ ΘΑΞΙΩΝ.

Ἄριθ. 7. Λαβή, 0,015 × 0,015 μ. ἀνάγλυφος προτομή ἐν τετραπλεύρῳ. Μουσ. εἶον Θάσου ἀριθ. 1262 μετὰ β' σφραγίδος ΘΑΞΙΩΝ].

Ἄριθ. 8. Λαβή, ἀνάγλυφον πτηνόν ἐν ἑλλείψει διαμ. 0,025 μ.

Ἄριθ. 9. Ἐπὶ τῆς ἐνώσεως λαβῆς καὶ ὤμου ἀμφορέως ἀνάγλυφος ὄξυπύθμενος ἀμφορέως ἐν κύκλῳ διαμ. 0,018.

<sup>1</sup> Τὰς παλαιότερας περὶ τῶν ἐνσφραγίστων ἀμφορέων Θασίων μελέτας παρέθεσεν εἰς τὴν βιβλιογραφίαν IG XII 8 σ. 82, ὁ Friedrich. Νεώτεροι εἶναι: E. M. Pridik, Ἐυρετήριον τῶν ἐνσφραγίστων ὠτων καὶ χειλέων ἀμφορέων τῆς συλλογῆς τοῦ Μουσείου Πετροπόλεως 1917 (Ρωσιστί). V. Grage, Hesperia III σ. 197 κέ. Stamped Amphora Handles found at Agora in 1930-32. K. Schkorpil, Ἀμφορέων σφραγίδες ἐκ τῶν δυτικῶν παραλίων τῆς Μαύρης Θαλάσσης, Bulletin Inst. Arch. Bulgare VIII, 1924 σ. 24 κέ. (Βουλγαριστί). Τὰς 1500 περίπου σφραγίδας τοῦ Μουσείου Θάσου θὰ δημοσιεύσουν προσεχῶς ἡ Κ<sup>α</sup> καὶ ὁ Κ<sup>ος</sup> A. Cutte-Bon, καταρτίσαντες καὶ τὸ εὑρετήριόν των. Θερμῶς εὐχαριστῶ αὐτοὺς ἐνταῦθα διὰ τὴν συναδελφικὴν παραχώρησιν, ὅπως παραπέμψω εἰς τοὺς ἀριθμοὺς τοῦ εὑρετηρίου των.



Σχεδ. 2. Σφραγίσματα δευτερευμένων αμφορέων ἐκ Καλαμίτσας.

Ἄριθ. 10. Τέσσαρες στεφάναι ἀμφορέων, 0,062 X 0,012 μ. TRICVNDI, ἴσως Tarquini Jucundi. πρβ. CIL V<sup>2</sup> ἀρ. 8114, 134 VERECVNDI ἐπὶ λύχνου· ἀρ. 8110, 293, QSEFN. RΓΙ=Q. SEPTENI, RUF.Ι. καὶ CIL X ἀρ. 8046,6 IVCVNDVS.



Ἄριθ. 11. Τρεῖς λαβαί,  $0,065 \times 0,017$  μ. *IMMA. J. CIL V<sup>2</sup> ἀρ. 8112, 39 c. FLAVI. X ἀρ. 8042,8 L. ANNI. DELI.*

Ἄριθ. 12. Δύο στεφάναι ἀμφορέων  $0,055 \times 0,014$  μ. *PHILIPP.*

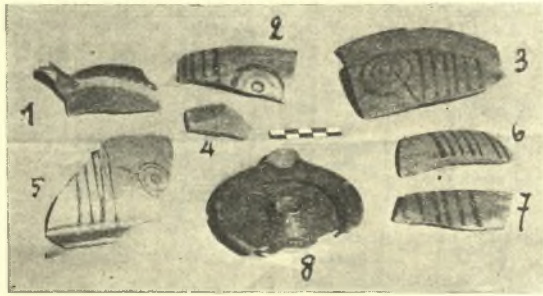
Ἄριθ. 13. Μία στεφάνη,  $0,055 \times 0,014$  μ. *FILIPPI. CIL X 8059, 95 Q. CAL. FILIPPI.*

Ἄριθ. 14. Λαβή,  $0,050 \times 0,017$  μ. *ΟΜΕΤΡΑ*. ἴσως τὸ Ἑλληνικὸν ὄνομα Ἀρτέμων ἢ συγκεκομμένως. πρβ. *Inschriften von Pergamon II ἀρ. 1321 Hermo[genes]. CIL X, ἀρ. 8056, 434 C. Aristo[teles].*

Ἄριθ. 15. Στεφάνη, *DIODOR [vs ἦ i]. πρβ. CIL X, . 8042, 10 L. ANSI. DIODORI.*

Ἄριθ. 16. Στεφάνη,  $0,040 \times 0,010$  μ. *SABINA. πρβ. CIL V<sup>2</sup> ἀρ. 8114, 118 Sabini καὶ Sabinus.*

Ἄριθ. 17. Λαβή,  $0,035 \times 0,014$  μ. *TORSVS.*



Εἰκ. 8. Ὀστρακα σκύφων μετὰ γεωμετρικοῦ διακόσμου καὶ λίχνος ἐκ Καλαμίτσας.

Ἄριθ. 18. Λαβή,  $0,035 \times 0,014$  μ. *ARPENO. πρβ. CIL X, ἀρ. 8041, 45 ARPANO.*

Ἄριθ. 19 καὶ 20. Πέντε στεφάναι,  $0,063 \times 0,012$ . *TARPAE.* Ἐν ἓκ τῶν πέντε τούτων θραυσμάτων φέρει καὶ δευτέραν σφραγίδα ἐπὶ τοῦ ὄμου τοῦ ἀμφορέως: *EX. K. MART* (ἀριθ. 20<sup>α</sup> σχεδ. 3) ἴσως = *ex Kalendis Martiis.* Ἡ ἐπιγραφή ἀριθ. 20<sup>α</sup> ἀπαντᾷ καὶ μόνη ἐπὶ ἄλλου θραύσματος ὄμου ἀμφορέως.

Ἄριθ. 21. Στεφάνη,  $0,62 \times 0,012$  μ. *ANTIOCH AS=Antiochvs πρβ. CIL V<sup>2</sup>, ἀρ. 8125,5 ANTIOCVS καὶ X ἀρ. 8059, 121 Antiochia[ni].*

Ὁ ὄχι καὶ μικρὸς ἀριθμὸς τῶν εὐρεθέντων ἐφέτος ἀμφορέων ἀποδεικνύει ἴσως, ὅτι ὁ περίβολος ἐδέσποζεν ἐμπορικοῦ τινος ὁδου. Ἡ ὕπαρξις

<sup>1</sup> Μεταξὺ τῶν ἐπιγραφῶν ἀμφορέων τοῦ Μουσείου Θάσου μόνον μία λατινικὴ ὑπάρχει. Εἰς τὴν Δῆλον ἀντιθέτως εὐρέθησαν πολλαὶ λατινικαὶ ἐπιγραφαὶ — σφραγιδες ἀμφορέων ἀνέκδοτοι εἰσέτι.

δὲ τῶν λατινικῶν ἐπιγραφῶν καὶ ἀγγείων<sup>1</sup> ἴσως νὰ ἐρμηνευθῆ τὴν χρῆσιν τοῦ ὄρου μοῦ τούτου παραλλήλως πρὸς τοῦ ἐπινείου τῶν Φιλίππων, τῆς Νεαπόλεως (Καβάλας), κατὰ τοὺς Ρωμαϊκοὺς χρόνους.

Εἶπομεν ἀνωτέρω ὅτι ὁ Welch ἐτοποθέτησεν εἰς τὴν ἀνεξερευνήτων τότε τοποθεσίαν Καλαμίτσας τὴν Ἀντισάραν καὶ ἐχαρακτήρισε τὸν ὄρμισκον, ὡς ἓνα τῶν ἐμπορειῶν τῆς «Περαίας» τῶν Θασίων ἢ «Ἡπειρου», κατὰ τὰς ἐπιγραφὰς καὶ τὰ νομίσματα τῆς νήσου.

Ἡ πρώτη καὶ ἀρχαιοτέρα μνεῖα τῆς τοπωνυμίας ταύτης εἶναι τῶν φορολογικῶν πινάκων τῆς α' Ἀθηναϊκῆς ἡγεμονίας, τῶν ἐτῶν 450 π. Χ. κέ. ὅπου δὲν ἀναφέρεται μὲν μόνη καὶ ὡς πόλις, ἀλλὰ ὡς καθορίζουσα τὴν Νεάπολιν (Καβάλαν)<sup>1</sup>. Εἰς αὐτοὺς καὶ εἰς τὸ τμήμα «τοῦ ἐπὶ θράκης φόρου» ἀναφέρεται πάντοτε ἡ Νεάπολις παρ' Ἀντισάραν<sup>2</sup>. Ἦτο ἄρα ἡ Ἀντισάρα παλαιότερόν τι σημεῖον ἢ πόλισμα γνωστόν, παρὰ τὸ ὁποῖον ἐκτίσθη ἡ Νεάπολις ἀργότερον. Αὕτη ὡς νεώτερα καὶ ὀλιγώτερον γνωστή, καὶ τῆς ὁποίας ἡ ζωὴ κατὰ τὰ εὐρήματα ἡμῶν ἀνέρχεται εἰς τὰς ἀρχὰς Ε' π. Χ. αἰῶνος, ἀναφέρεται πάντοτε μετὰ τῆς Ἀντισάρας.

Νεώτεροι μνεῖα τῆς τοπωνυμίας εἶναι παρὰ Στεφ. Βυζαντίου: Ἀντισάρα, ἐπίνειον Δατηνῶν. Ἡρωδιανὸς Ἀντισάρα καὶ αὕτη πόλις· τινὲς Τισάρη γράφουσι. Τὸ ἐθνικὸν Ἀντισαρεύς. Χοιροβοσκὸς 1173 Ἀντικάρη (Ἀντισάρη) πόλις· τίς δὲ Τισάρη<sup>3</sup> πρβ. καὶ Pauly - Wissowa RE I σ. 2535,27 λ. Antisara. Ὁ ἀεὶμνηστος I. Σβορώνος<sup>3</sup> συγκρίνων τὸν μετὰ τὸ 411 π. Χ. τύπον τῶν νομισμάτων Νεαπόλεως πρὸς παλαιότερον ὅμοιον, ἄνευ ὅμως τῆς ἐπιγραφῆς ΝΕΟΠ[ολιτῶν] καὶ κεφαλῆς Παρθένου, ἀλλὰ φέροντα ἄνωθεν τοῦ γοργονείου τὸ γράμμα Α μόνον, καὶ ὑπενθυμίζων τὸν εὐβοϊκὸν τῶν νομισμάτων ἐκείνων τύπον καὶ τὴν πληροφορίαν ὅτι ὑπῆρχον εἰς τὰ παράλια τοῦ Πιερικῶς Κόλπου ἀποικίαι Ἑρετριῶν (Σκάβαλα), δέχεται τὴν Ἀντισάραν, εἰς ἣν ἀποδίδει τὰ μετὰ τοῦ μονογρ. Α νομίσματα<sup>4</sup>, ὡς Θασίαν τοιαύτην καὶ λαβοῦσαν τὸν τύπον τῶν παλαιότερων ἄνευ μονογράμματος νομισμάτων, τῶν ἀποδιδόμενων ὑπ' αὐτοῦ εἰς τὴν πόλιν Σκάβαλαν, τὴν ὁποίαν ὅμως τοποθετεῖ εἰς τὴν σημερινὴν Καβάλαν<sup>5</sup>.

<sup>1</sup> Περί τῆς πόλεως αὐτῆς ἐτοιμάζω ἐκτενεστέραν πραγματείαν ἐπὶ τῇ βάσει τῶν ἐν Καβάλα ἀρχαιολογικῶν ἐρευνῶν καὶ εὐρημάτων μου.

<sup>2</sup> IG I σ. 230. Larfeld Gr. Epigr. II, 28 κέ. καὶ κυρίως Supplementum Epigraphicum, V, tabulae hellenotamiarum σ. 34, πίν. 5, III, 13-14, ἔτους 450/49 π. Χ.

<sup>3</sup> L'Hellénisme primitif de la Macédoine σ. 70 πίν. IX 42-43. Head-Σβορώνου, Ἴστορ. Νομ. Α' σ. 262.

<sup>4</sup> πρβ. καὶ Casson ἐ.ἀ. σ. 34.

<sup>5</sup> Svoronos ἐ.ἀ. σ. 17 καὶ Χροσοχός, Παρνασσός 1892 σ. 721 μὲ χάριτην παρένθετον.

Τοποθετουμένης ὀριστικῶς πλέον σήμερον τῆς Νεαπόλεως εἰς Καβάλαν, ὁ ὄρμος Καλαμίτσας δικαιούται, νομίζομεν, νὰ διεκδικήσῃ τὴν τοποθέτησιν τῆς Ἀντισάρας, ὀριζομένης ἀντιστρόφως σήμερον διὰ τῆς Νεαπόλεως, καὶ μάλιστα ὡς ὢν μετὰ τὸν λιμένα Καβάλας, ὁ μόνος πλησιέστερος πρὸς τὴν περιφέρειαν, ἢ καὶ τὴν πόλιν Λάτον (πεδιάδος Φιλίππων) ὄρμος, ὥστε κατὰ τὴν πληροφορίαν Στεφάνου τοῦ Βυζαντίου νὰ ἦτο ἐπίνειον Δατηνῶν.

Διὰ τὴν ἐπιβεβαίωσιν ὅμως τῆς ὑποθέσεως αὐτῆς θὰ πρέπη νὰ συνεχισθῇ προσεχῶς ἡ ἀνασκαφή, διὰ τὴν πραγματοποιήσῃ τῆς ὁποίας, καὶ μάλιστα ὡς πρώτης ἐν Ἀνατολικῇ Μακεδονίᾳ ἐκ μέρους τῆς Ἀρχαιολογικῆς Ἑταιρείας, ὀφείλομεν θερμῶς ἀπαξ εἰσεῖτι νὰ εὐχαριστήσωμεν τὸ Συμβούλιον.

Γ. ΜΠΑΚΑΛΑΚΗΣ

## 2. ΑΝΑΣΚΑΦΑΙ ΚΑΙ ΕΡΕΥΝΑΙ ΕΝ ΑΝΩ ΜΑΚΕΔΟΝΙΑΙ

Κατὰ τὸ θέρος τοῦ 1935 ἠδυνήθην νὰ ἐργασθῶ μόνον εἰς τὴν περιοχὴν τοῦ Τσοτυλίου ἐν Δυτικῇ Μακεδονίᾳ.

Ἄσπρούλα (πρῶην Βελίστι). Εἰς τὸ ὑπὸ τὸ ὄνομα τοῦτο χωρίον ἐντὸς ἀγροῦ, ἔνθα οὐδὲν ἄλλο ἀρχαιολογικὸν λείψανον ὑπῆρχεν, εὐρέθη μέγας ἀκέραιος πίθος κατορωρυγμένος (λείπει μόνον τὸ ὑπὸ τὸν πυθμένα ἔμβολον). Ἀρχαῖα λείψανα παρατηροῦνται μόνον εἰς τὴν περαιτέρω θέσιν Ἀἰσωτήρα, ἔνθα καὶ προσκνητάριον ὑπὸ μεγάλην παλαιὰν δρυῖν καὶ πλησίον τὸ θειοῦχον ψυχρὸν ὕδωρ «Ἐῶνερο», τὸ ὁποῖον «γιατρεύει τὰ ζῶτικά».

Τὸ ὄνομα Βελίστι ἔχει πιθανῶς σχέσιν πρὸς τὸ ὄνομα τοῦ ἐγγὺς παραποτάμου Βέλου (ὁ Βέλος) τοῦ Ἀλιάκμονος· τὸ δὲ ὄνομα Βέλος ἐνθυμίζει τὴν γενομένην παρατήρησιν (Leake), ὅτι πολλὰ τοπωνύμια τῆς Δ. Μακεδονίας ἄρχονται ἀπὸ Β (Βαρνοῦς, Βόρας, Βέρμιον, Βούρινος, Βέροια, Βάλλα), τὸ δὲ Βελίστι τὴν ἄλλην γνώμην, ὅτι δῆθεν τὸ μεταξὺ Γρεβενῶν καὶ Καλαμπάκας Βελεμίσι κρύπτει τὸ ὄνομα τῆς ἀρχαίας «πόλεως» Ἐλιμείας.

Ἐπάρχει δὲ «Παλαιόκαστρο» περαιτέρω ἐπὶ τῆς δεξιᾶς ὄχθης τοῦ Βέλου καὶ παρὰ τὴν ὁδὸν ἐξ Ἀσπρούλας (Βελιστίου) εἰς Μεσόλογγον (Μεσολογκόδι). Ἐκεῖ μεταξὺ τῆς ὁδοῦ καὶ τοῦ ποταμοῦ προέχει πετρῶδης λόφος (εἰκ. 1), οὗτινος τὸ νότιον ἄκρον, κρημνῶδες πανταχόθεν πλὴν τοῦ βορρᾶ, χωρίζεται πρὸς βορρᾶν ἀπὸ τοῦ λοιποῦ μέρους τοῦ λόφου διὰ γραμμῆς ἡρειπωμένου ἀβεστοκτίστου τείχους, διήκοντος ἀπὸ κρημνοῦ εἰς κρημνὸν καὶ διακοπτομένου ὑπὸ ἀνοίγματος γνωστοῦ ὑπὸ τὸ ὄνομα Πόρτα. Τὸ πάχος ἐνιαχοῦ μοι ἐφάνη 2 μ., ἐνιαχοῦ δὲ 1 μ. Ἐξω τοῦ τείχους εἰς ἀπόστασιν 100 περίπου μ.