

ἄρκτος, κάπρος, ἔλαφος, δορκάς, καὶ λοιπὰ ζῶα. Πάντες οἱ κυνηγοὶ εἶνε γυμνοὶ τὸ σῶμα, μὴ φέροντες ἄλλο τι ἢ ἐνδρομίδας, ὑψηλὰ ἐηλ. ὁδοιπορικὰ ὑποδήματα, τινὲς δὲ καὶ κράνος ἐπὶ τῆς κεφαλῆς. Οὗτοι μὲ ἀκόντια μακρὰ εἰς τὰς χεῖρας πλήττουσι καὶ φονεύουσι τὰ ἔναντι αὐτῶν, ἐν τὸς τῶν κύκλων, θηράματα. Οἱ δὲ κύκλοι οὗτοι εἰσὶ διακεκομμένοι μετὰ θαυμαστῆς καλαισθησίας διὰ φύλλων ἀμπέλου παντοίων χρωμάτων. Τὸ δ' ἔλον τῆς πλουσιωτάτης ταύτης συνθέσεως ἀποπνέει ὑπέροχον καλλιτεχνικὴν ἔμπνευσιν. Ἄλλὰ καὶ ὀλόκληρος ὁ Νάρθηξ κοσμεῖται ἐπίσης ὑπὸ λαμπροτάτων ψηφιδωτῶν. Τριακόσια περίπου ζῶα, ἄνθη, καρποί, πτηνὰ καὶ ἔρπετά πληροῦσι τοὺς ἰσάριθμους κύκλους καὶ τὰ τετράγωνα, εἰς ἃ συμμετρῶς καὶ ἐν μεγίστῃ ἁρμονίᾳ χρωμάτων, εἶνε διηρημένον τὸ δάπεδον. Ἰδίως ἐξόχου γραφικότητος εἶνε τὸ μεσημβρινὸν τοῦ Νάρθηκος δῶμα, ὅπερ καταλήγει εἰς ἀψίδα, ἐντὸς τῆς ὁποίας διαγράφονται ριπιδοειδῶς ὑπὸ πολύχρωμα τόξα ἐννεά ταῶ. Ἀνευρέθησαν δ' ἐν τῇ ἀνασκαφῇ τοῦ ναοῦ καὶ γλυπτὰ βυζαντιακῆς τεχνοτροπίας ἱκανῶς σπουδαῖα, ἐνεπίγραφοι κέραμοι καὶ διάφορα κοσμήματα.

Ἐξηκολούθησε δὲ ἡ Ἐταιρεία καὶ ἄς ἀπὸ τοῦ 1913 ἐκτελεῖ ἀνασκαφὰς ἐν Πέλλῃ, τῇ πατρίδι τοῦ Μεγάλου Ἀλεξάνδρου, ὑπὸ τὴν διεύθυνσιν τοῦ ἐφόρου τῶν ἐν Μακεδονίᾳ ἀρχαιοτήτων Γ. Οἰκονόμου, ὅστις ἐξηρεύνησεν ἐν πρώτοις τὸ ἐσωτερικὸν τοῦ κατὰ τὸ 1913 ἀνακλυφθέντος παρὰ τὰς δύο οἰκίας οἰκοδομήματος καὶ εἶτα ἀνέσκαψε τὸν μεταξὺ τῶν δύο οἰκιῶν γῶρον. Κατὰ τὴν πρὸς τὸ Συμβούλιον ἔχθεσιν αὐτοῦ «ἡ τοῦ οἰκοδομήματος ἔρευνα ἀπέδωκε τεμάχιά τινα μεγαρικῶν σκύφων καὶ νομίσματά τινα σαφῶς βεβαιοῦντα τὴν ἡλικίαν τοῦ οἰκοδομήματος ἀναγομένην εἰς τοὺς τελευταίους χρόνους τοῦ μακεδονικοῦ Ἑλληνισμοῦ. Μεγαλότερον ἐνδιαφέρον ἔχει τὸ ἀποτέλεσμα

τῆς ἐξερευνήσεως τοῦ μεταξὺ τῶν δύο κτισμάτων χώρου, ἣτις ἀπεκάλυψε νέα κτίσματα ἀνήκοντα εἰς Πρόπυλον ἴσως, εὐρὺ καὶ ἀξιόλογον. Ἐντὸς τοῦ Προπύλου εὐρέθησαν διακόσια τριάκοντα χαλκᾶ νομίσματα καὶ ἐν ἀργυροῦν τετράδραχμον Ἀλεξάνδρου ἐντὸς πηλίνου ἀγγείου. Σποράδην δ' εὐρίσκονται ὡσαύτως διάφορα χαλκᾶ καὶ σιδηρᾶ οἰκιακῆς χρήσεως σκεύη, ὅσα διέφυγον τὴν δῆωσιν καὶ τὴν καταστροφήν. Εἶνε δὲ ἡ εἰκὼν τῆς καταστροφῆς τοιαύτη, ὥστε οὐδεμία ἀμφιβολία ὅτι εἶνε ἀποτέλεσμα ἐκπορθήσεως. Ἄφου δὲ οὐδὲν ἴχνος Ῥωμαϊκοῦ πολιτισμοῦ εὐρίσκεται ἐν τῷ χώρῳ τούτῳ, εὐνόητον εἶνε ὅτι ἡ κατασκαφὴ προέρχεται ἐκ τῶν εἰσελθόντων εἰς τὴν πρωτεύουσαν νικητῶν μετὰ τὴν ἦτταν τοῦ Μακεδόνο^ς Βασιλέω^ς. Ἀξία δὲ λόγου εἶνε ἐπίσης ἡ περὶ τὴν ὑπόγειον λαξευτὴν κρύπτῃν ἔρευνα, ἣτις ἀπεκάλυψε λείψανα περιβόλου τῆς κρύπτῃς ταύτης καὶ σχέσιν αὐτῆς πρὸς τὰ περιβάλλοντα οἰκοδημήματα. Ἰδιαιτέρως δὲ σπουδαία εἶνε ἡ ἀποκαλυφθεῖσα οἰκία, εἰς ἣν ἀνήκει τὸ ἀνωτέρω μνημονευθὲν Πρόπυλον. Ἐν τῷ κέντρῳ αὐτῆς ὑπῆρχε μεγάλη παραλληλόγραμμος αὐλὴ, ἐν ἣ ὑπάρχει φρέαρ καὶ περὶ τὴν ὁποίαν ὑπῆρχε στοά, τὴν στέγην τῆς ὁποίας ὑπεβάσταζον κίονες. Καθ' ἔλου δὲ ἡ μέχρι τοῦδε ἐργασία εἶνε ἀπὸ ἀρχαιολογικῆς ἀπόψεως πολὺ ἱκανοποιητικὴ, διδάσκει δὲ ὅτι κατὰ τὸν τόπον τοῦτον τῆς Πέλλης πρέπει πάντως νὰ συνεχισθῆ ἡ ἀνασκαφὴ ἐν προσεχεῖ μέλλοντι».

Ἐξηκολούθησαν δὲ καὶ αἱ ἐν Θεσσαλίᾳ ἀπὸ πολλῶν ἐτῶν ἐνεργούμεναι ὑπὸ τῆς Ἐταιρείας ἀνασκαφαὶ διὰ τοῦ ἐφόρου ἀρχαιοτήτων Α. Ἀρβανιτοπούλου, ὅστις ἐν τῇ πρὸς τὸ Συμβούλιον ἐκθέσει του ἀνακοινῶ τὰ ἐξῆς: «Σκοπὸς τῶν ἐφετεινῶν ἀνασκαφῶν ὑπῆρξεν ἡ ἐν τῇ νεωστὶ ἀναγνωρισθεῖσῃ Δημητριάδι εὐρεσις τοῦ τάφου τοῦ βασιλέω^ς Δημητρίου. Ὁ Πλούταρχος βεβαιῶσ, ὅτι ὁ υἱὸς τοῦ

ΠΕΛΛΑ

Δευτέρα έκθεσις περὶ τῶν ἀνασκαφῶν τῆς Ἀρχαιολογικῆς Ἐταιρείας. 1915.

Αἱ ἐν Πέλλῃ ἐργασίαι ἐξηκολούθησαν καὶ κατὰ τὸ θέρος τοῦ 1915, διεκόπησαν δὲ ἀποτόμως ὑπὸ τῆς κηρυχθείσης γενικῆς ἐπιστρατεύσεως, διαρκέσασαι περίπου ἓνα μῆνα.

Πρῶτος σκοπὸς τῆς ἐπαναληφθείσης ἐργασίας ἦτο ἡ ὁλοκληρῆ ἀποκάλυψις τῶν εὐρεθέντων πέρυσι μεγάλων κτισμάτων καὶ ἡ συμπλήρωσις τοῦ διαγράμματος αὐτῶν διὰ τῆς ἐκσκαφῆς τῆς μεταξὺ τῶν τοίχων ὑπολειφθείσης μετὰ τὴν πρώτην ἐργασίαν ἀσκάφου γῆς. Ἡ ἐκτέλεσις ἤρξατο ἀπὸ τῆς οἰκίας Β καὶ τοῦ περὶ τὴν λαξευτὴν κάθοδον Α χώρου (πρὸς τὸ περυσινὸν διάγραμμα ΠΑΕ 1914), κατὰ δὲ τὴν διακοπὴν τῆς ἐργασίας ἡ οἰκία αὕτη ἦτο ἀπὸ τε νότου καὶ ἀπὸ δυσμῶν, πιθανώτατα δὲ καὶ ἀπὸ ἀνατολῶν, συμπεπληρωμένη ἐν τῇ διαγράμματι αὐτῆς, ἡ δὲ λαξευτὴ κάθοδος ἀπεκαλύφθη ἀποτελοῦσα μέρος αὐτῆς ἀναπόσπαστον, τὸ δὲ ὅλον ὀγκοδομημένον γήπεδον ἔχον ἐμβάδων τετρακοσίων περίπου τετραγωνικῶν μέτρων (πρὸς τὸ συνημμένον ἐν τέλει σχεδιογράφημα).

Πρὸς τῷ δυσμικῷ πέρατι τοῦ ὑπὲρ τὸ λάξευμα καὶ πρὸς νότον τῆς οἰκίας ἐδάφους ἀπεκάλυψεν ἡ σκαφή τὸν πυλῶνα τοῦ κτίσματος, ὅστις ἀπετελεῖτο ἐκ τριῶν διαμερισμάτων, ἐνὸς μεσαίου, τοῦ τῆς θύρας, καὶ δύο ἐκατέρωθεν ταύτης διαμερισμάτων, ἡ ἀμφοτέρων εἰς οἰκισιν τοῦ θυρωροῦ χρησίμων ἢ τοῦ ἐτέρου μόνου. τοῦ ἄλλου τότε ὄντος ἵπποστασίου. εὐρέων δὲ τοῦ μὲν δεξιὰ τῷ εἰσερχομένῳ 2.30×3.80, τοῦ δ' ἀριστερὰ 2.90×3.80 περίπου, τοῦ δὲ τῆς θύρας τέλος ἀνοίγματος ἔχοντος πλάτος περίπου μέτρων 2,10.

Τὸ δεξιὸν διαμέρισμα ἔχει παρὰ τὸν νότιον τοῖχον τὸ ἔδαφος ἐπεστρωμένον δι' ἀργῶν λίθων ἐν πλάτει ἑνὸς μέτρου περίπου, ἀπὸ δὲ τῆς ἀνατολικῆς γωνίας ὑψηλότερον ὀικοδομημένον ἀργόλιθον τοῖχον ἐν εἴδει ἔδωλιου, μήκους νῦν ἑνὸς μέτρου καὶ πλάτους 0.50, (οἰκία Αἰγίνης). Εἰς ἀπόστασιν 1 μέτρου ἀπὸ τοῦ στρώματος εὐρέθησαν τὰ λείψανα ὑδραγωγοῦ ὁχετοῦ λελαξευμένου ἐν δόμοις ἐπιχωρίου λίθου.

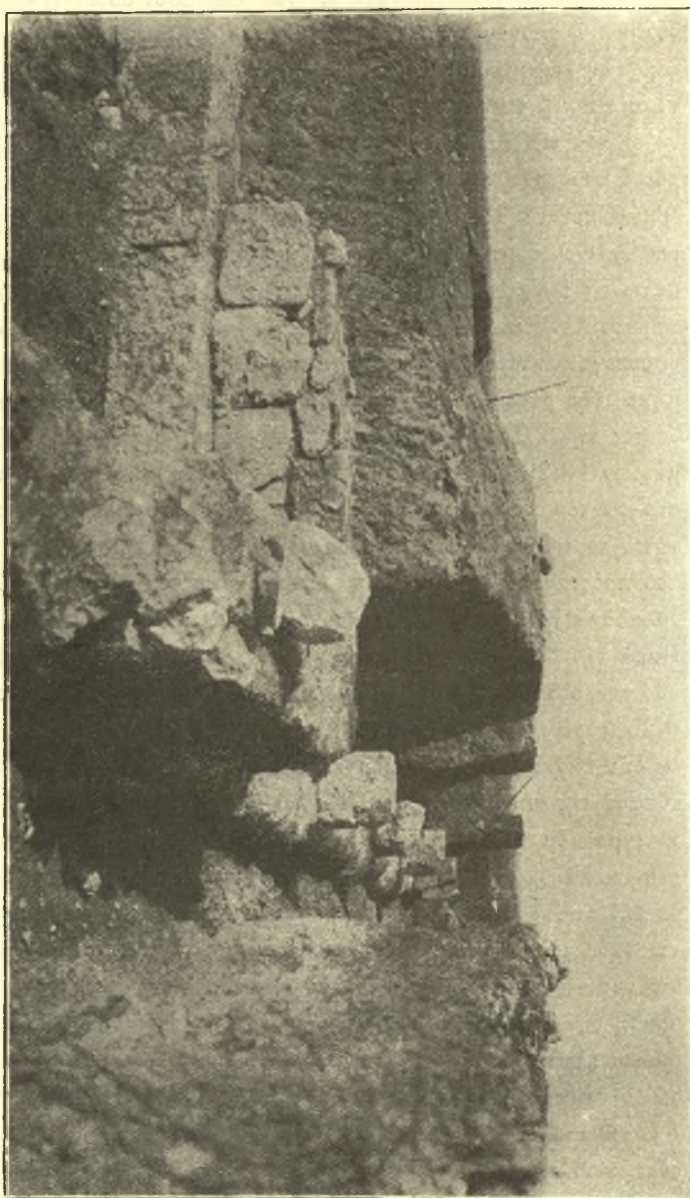
Ὁ δὸς τῆς πρώτης ταύτης θύρας, τῆς σημερινῆς ἐξωθύρας, εὐρίσκεται κατὰ τὸ μέσον περίπου τοῦ θυραίου διαμερίσματος. Ὁ δ' εἰσερχόμενος εὐρίσκεται ἐντὸς ἄλλου περικεκλεισμένου διὰ τοίχων, ἔχοντος δὲ ἀριστερὰ μὲν ἀσφαλῶς, κατὰ τὰ σηζόμενα ἔχνη ἀνοιγμα ἢ θύρας ἢ ἀπλῆς εἰσόδου πλάτους περίπου 1 μ., δεξιὰ δὲ πιθανώτατα σύμμετρον ἀνοιγμα ἄλλης θύρας ἢ ἀπλῆς εἰσόδου ἄνευ θύρας. Τὸ διαμέρισμα τοῦτο ἀντιστοιχεῖ καθ' ὅλου πρὸς τὸ μέρος τῆς ἑλλην. οἰκίας, τὸ ὁποῖον περιγράφει ὁ Βιτρούδιος VI. 7 *Hic autem locus inter duas ianuas graece θυρωρεῖον appellatur* (οἰκία Πριήνης). Ἀλλὰ περὶ τῶν ζητημάτων τούτων διὰ τὴν ἀνάγκην εὐρυτέρας ἐξετάσεως τῶν κρατουσῶν σκέψεων εἶναι ἀνάγκη ν' ἀναδληθῇ ἀκριβεστέρα διάληψις μετὰ τὴν ὀλοσχερῆ ἀποκάλυψιν τῆς οἰκίας τῆς Πέλλης, ἀρκοῦμαι δ' ἐπὶ τοῦ παρόντος νὰ παραπέμψω εἰς τὴν πραγματείαν τοῦ Fiechter *Das Haus* (Pauly RE²) καὶ εἰς τὸ νεώτερον βιβλίον τοῦ J. Prestel *Zehn Bücher über Architektur des M. Vitruvius Pollio*.

Ἱεραιτέρω ἀπεκάλυψεν ἡ ἐργασία τοῦ 1915 τὴν αὐλὴν καὶ τὸ περιστύλιον, εἰς ὃ εἰσῆρχετο τις διὰ τῶν ἑκατέρωθεν τοῦ «θυρωρεῖου» (ἄλλως *θυρώνος* ἢ *πυλώνος*) εἰρημένων διόδων ἢ θυρῶν.

Τοῦ περιστυλίου σφύζεται ὁ βόρειος στυλοβάτης καλῶς ἐκ τοῦ αὐτοῦ πελλάτου λίθου πεποιημένος. Ἀπέχει δὲ ὁ στυλοβάτης ἀπὸ τοῦ τοίχου τῶν πρὸς βορρᾶν δωματίων τέσσαρα περίπου μέτρα. Ἐξ οὗ ἀναγκρίζεται εὐρυχωρότατον τὸ περιστύλιον ἐπιλόγως δὲ ἐν τόπῳ καὶ νῦν καὶ τὸ πάλαι ἡλιθερεστάτω. Ἐπὶ τοῦ βορείου στυλοβάτου εὐρέθησαν κατὰ χώραν πρισματικαὶ βάσεις τέσσαρες ἐν συμμέτροις ἀπ' ἀλλήλων ἀποστάσεσι, φέρουσαι ποτε τοὺς βαστάζοντας τὴν στέγην τοῦ περιστυλίου κίονας, οἵτινες

ἦσαν ἢ κτιστοὶ ἢ πιθανώτατα ξύλινοι, καθ' ὅσον οὐδὲν ἴχνος μονολίθου ἢ σπονδυλωτοῦ κίονος εὐρέθη, εἰ καὶ διὰ τὴν καταστροφὴν τῶν λειψάνων δὲν θὰ ἦτο δυνατόν μετὰ πάσης βεβαιότητος γὰ στήριχθῆ τις εἰς τὸ δεδομένον τοῦτο (εἰκ. 1).

Κατὰ τὴν ἀπέναντι τῆς αὐτῆς πλευρᾶν δὲν εὐρέθη δλόκληρος ὁ στυλοβάτης, ἀλλὰ μόνον μέρος αὐτοῦ, οὐδεμία δὲ βᾶσις. Ὑπολείπεται δ' ὁμοῦς ἀκόμη κατὰ τὸν πέραν τοῦ στυλοβάτου χώρον ἐκείνον συμπληρωτικὴ ἔρευνα πρὸς διευκρίνησιν τῶν πραγμάτων διότι ἐκ τῶν μέχρι τοῦδε λειψάνων φαίνεται ὅτι τὸ περιστύλιον δὲν περιέθεε τὴν αὐλήν, ἀλλ' ἦτο πιθανῶς μονόπλευρον ὑπόστεγον ἐκτεινόμενον κατὰ μῆκος τῆς κυρίως κατοικίας. Τὸ μῆκος τῆς βορείας πλευρᾶς τοῦ περιστυλίου μέχρι τοῦ περιορίζοντος τὴν λαξευτὴν κάθοδον τοίχου, περὶ οὗ κατωτέρω, εἶναι μέτρων 10.20. Ἡ αὐλὴ ἢ περιλαμβανομένη ὑπὸ τοῦ βορείου στυλοβάτου, τοῦ πρὸς δυσμᾶς τοίχου τοῦ θυρωρείου, τοῦ πρὸς νότον εὐρεθέντος μέρους στυλοβάτου ἢ ἄλλου κρηπιδώματος καὶ τοῦ πρὸς ἀνατολὰς τοίχου τοῦ ὑπὲρ τὴν λαξευτὴν κάθοδον ἔχει ἐμβαδὸν ἐξήκοντα πέντε περίπου τετραγ. μέτρων (6.50×10.00). Παρὰ τὴν βορειοδυτικὴν γωνίαν αὐτῆς ἀπὸ μὲν τοῦ πρὸς βορρᾶν στυλοβάτου ἀπέχον 1.35 μ., ἀπὸ δὲ τοῦ πρὸς δ. τοίχου μόλις 0.25, εὐρέθη στόμιον φρέατος κτιστοῦ τετράγωνον (1.06×1.06) ἐκ δύο παχειῶν πλακῶν ἀποτελούμενον, ὑψόμενον δὲ ὑπὲρ τὸ ἔδαφος τῆς αὐλῆς περὶ τὰ 0.15 καὶ ἔχον ἐν τῇ μέσῳ κυκλικὸν ἄνοιγμα (δμ. 0.62) μεθ' ὑπερεχόντων χειλέων. Τὸ στόμιον εὐρέθη κεκαλυμμένον διὰ μεγάλων καὶ μικρῶν ἀργῶν λίθων, μετὰ δὲ τὴν ἀπόφραξιν αὐτοῦ ἀπεκαλύφθη ὁ καταγωγὸς τοῦ φρέατος ἔχων τὰ τοιχώματα μετ' ἐπιμελείας πολλῆς κατεσκευασμένα ἰσοδομικῶς ἐκ πύρου. Ἐν βάθει ἕξ μέτρων ὑπάρχει ξένη γῆ φράσσουσα τὴν κάθοδον. Ἡ παρατήρησις ὅτι τὸ στόμιον τοῦτο εὐρίσκειται περίπου ἐν τῇ προεκτάσει τοῦ ἄξονος τῆς λαξευτῆς καθόδου πείθει ἰσχυράτως ὅτι ἠμφότερα ἦσαν ἀλληλένδετα, ἔτι δὲ ἢ κατάδασις ἐκείνη ἔφερε πρὸς τόπον ὑδρεύσεως, ἐκ τοῦ οὗλου ὑδρεύοντο εἴτε κατερχόμενοι διὰ τῆς κλίμακος εἴτε ἐκ τῆς αὐλῆς διὰ τοῦ φρέατος ἀντλοῦντες. Ὅντως δὲ μικρὰ δοκιμὴ, καθ' ὃ σημεῖον πέρυσιν ἐφάνη ὑπάρχων αὐτοφυῆς βράχος ἦτοι κατὰ



Εικ. 1. Μείζος τοῦ περιβόλου τῆς κρήνης καὶ βορεία πύλη τοῦ τετακτοῦλου.

τὸν ἄξονα τῆς καθόδου τῆς κρήνης ἔδειξεν ὅτι ὁ ὑπόγειος δρόμος ἔξακολουθεῖ πρὸς δυσμὰς, ἔχοντες δὲ ὑπ' ὄψει ὅτι τὸ μῆκος τοῦ ὑπὸ τὴν γῆν δρόμου τῆς κρήνης εἶναι 8,20, ἢ δὲ ἀπόστασις τοῦ φρέατος ἀπὸ τῆς θύρας τῆς κρήνης (πρβ. ΠΑΕ 1914 σ. 136) περίπου μέτρα 10.50, παρατηροῦμεν ὅτι δὲν ὑπολείπεται πολλή ἐργασία μέχρι τῆς συναντήσεως τοῦ καταγωγοῦ τοῦ φρέατος ἢ ἀκριβέστερον τῆς δεξαμενῆς, εἰς ἣν κατέλιγεν ὁ καταγωγός. Ὁμοίως λαξευτῆς κρήνης μετὰ φρέατος παράδειγμα εἶναι ἡ ἐν



Εἰκ. 52. Πλακόστρωτος αὐλὴ μετὰ φρέατος.

Κῶ εὑρεθεῖσα (Ross Insel-reisen III, 131. Arch. Zeitg. 1850, 241), παραπλησία δὲ ἢ τοῦ Συλλίου τῆς Παμφυλίας (Lanckoronski Städte Pamphyliens und Pisidiens I. 75) καὶ ἡ ἐν Κύπρῳ παρὰ τὴν Λάρνακα. Περὶ πάντων τῶν ζητημάτων τούτων πρβ. τὴν ἀκριβεστάτην περὶ κρηγῶν διάληψιν τοῦ Michon ἐν Daremberg-Saglio DA II, 2 σ. 1229.

Ὁ περὶ τὸ στόμιον τοῦ φρέατος καὶ περαιτέρω μέχρι τοῦ νοτίου στυλοδάτου ἢ τῆς κρηπίδος τοῦ τοίχου τῆς αὐλῆς χώρος εἶναι ἐπεστρωμένος διὰ παραλληλογράμμων πωρίνων πλακῶν

περιλαμβάνων ἐμβαδὸν 20 περίπου τετραγων. μέτρων (εἰκ. 2). Τὸ λοιπὸν μέρος τῆς αὐλῆς οὐδὲν εὐρέθη φέρων ἐπίστρωμα, οὕτω γυμνὸν ἀρχήθην πιθανώτατα καταλειφθὲν.

Περὶ τὸ στόμιον τῆς ὑπογείου δεξαμενῆς, ἀφαιρεθέντος τοῦ ξένου χώματος, ἀπεκαλύφθη τοῖχος περιφράσεων τὴν κατάδασιν, ἔχων δὲ αὐτὴν οὐχὶ ἐν συμμετρικῇ ἐν τῷ μεταξὺ χώρῳ θέσει. Ἐν τῷ βορείῳ ἡμίσει εὐρέθη κατὰ χώραν ἐπίστρωμα τοῦ ἐδάφους ἐξ ἀργολίθων, πρὸς τῇ βάσει δὲ τοῦ τοίχου λείψανον λευκοῦ ἐπιχρίσματος καὶ κονιάματος (εἰκ. 3).



Εἰκ. 3. Ὁ περὶ τὴν κάθοδον τῆς κρήνης χώρος.

Πρὸς νότον τῆς αὐλῆς ἀπεκαλύφθησαν διαμερίσματα τινα πολὺ κατεστραμμένα, οὐχὶ μεγάλων δὲ διαστάσεων. Ἐπειδὴ ἐν τὸς ἐνὸς ἐξ αὐτῶν εὐρέθη μέγας πῖθος, τὸ πλεῖστον ἄλλως διὰ μολυβδίνων ἐλασμάτων κατὰ τὸν γνωστὸν τρόπον συγκεκολλημένος, εἶναι ἀσφαλὲς νὰ ὑποθέσωμεν ὅτι ὁ χώρος περιελάμβανε τὰς ἀποθήκας τῆς οἰκίας, τὰς ὁποίας θὰ ἐρευνήσῃ περισσότερον ἢ μέλλουσα ἐργασία.

Ὡσαύτως εὐρέθη ἔξωθεν τοῦ νοτίου πυλωρίου κτιστὸς ὑδρα-

γωγός οχετός σφριζόμενος μέχρι περίπου του νοτίου πέρατος της αὐλῆς, ἄγνωστον δὲ ἂν πρὸς κομιδὴν χρησίμου ἢ πρὸς ἀποφορὰν ἀχρήστου ὕδατος. Εἶναι κατασκευασμένος ἐξ ἀργῶν καὶ ἐξ ἀρχιτεκτονικῶν λίθων (ἐπικρανίτιδος) ἐν δευτέρᾳ χρήσει, δὲν φαίνεται δὲ ὕστερος τῆς οἰκίας. Ἄλλο λείψανον ὁμοίου κτιστοῦ ὕδραγωγοῦ εὐρέθη παρὰ τὸν ἀνατολικὸν τοίχον καὶ ἐντὸς τοῦ αὐτοῦ πυλωροῦ ἢ ἱπποστασίου.

Ἐκ τῶν κινητῶν εὐρημάτων εἶναι ἄξιον μνείας νομισματικὸν εὐρημα ἐκ διακοσίων τριάκοντα ἐνὸς χαλκῶν νομισμάτων καὶ ἐνὸς ἀργυροῦ τετραδράχμου ἀπάντων ἀσφαλῶς τοῦ Κασσάνδρου, εὐρεθέντων δὲ ἐντὸς μικροῦ πηλίνου ἀγανώτου ἀγγείου ἐν τῷ νοτίῳ πυλωρῷ καὶ παρὰ τὸν δυτικὸν τοίχον αὐτοῦ, ἐγκεχωσμένων ἐν τῇ γῇ, ἐν βάθει μείζονι τοῦ τῶν θεμελίων τῶν τοίχων. Τὸ εὐρημα τοῦτο, καὶ καθ' ἑαυτὸ ἀξιόλογον, εἶναι, ὅπως καὶ τὰ ἄλλα ἐν τῷ συγχρόνῳ τῇ οἰκίᾳ στρώματι εὐρεθέντα νομίσματα, καὶ διὰ τὴν χρονολόγησιν τοῦ κτίσματος πολύτιμον. Εἶναι δὲ τὰ νομίσματα ταῦτα τοῦ Κασσάνδρου τὰ ἀρχαιότατα χρονολογικὰ τεκμήρια τῶν μέχρι τοῦδε εὐρεθέντων ἐν τῇ οἰκίᾳ. Καὶ νομισματικῶς δ' ὅμως ἢ μετὰ τῶν χαλκῶν ἐνεπιγράφων νομισμάτων τοῦ Κασσάνδρου εὐρεσις τοῦ ἀργυροῦ τετραδράχμου Ἀλεξάνδρου, ὁμοίου τῷ Α' ἀργυρῷ τύπῳ (L. Müller Numism. d' Alexandre le Grand), εἶναι κύρωσις εἰκασίας τῶν νομισματικῶν ὅτι ὁ Κασσάνδρος ἔκοπτεν ἀργυρὰ νομίσματα τοῦ τύπου τοῦ Ἀλεξάνδρου μὴ ἐπιγράφων τὸ ὄνομα αὐτοῦ, ἀλλὰ τὸ τοῦ Ἀλεξάνδρου (Head HN² 228).

Μεταξὺ εὐρεθέντων ἄλλων σκευῶν τῆς οἰκίας ἀναφέρω τοὺς δίσκους δύο ζυγῶν χαλκῶν, σιδηρᾶν δίκελλαν, σφυρίον, σάφρον χαλκοῦν, φιάλην χαλκὴν βαθεῖαν, σιδηρᾶς ξύστρας, κλοιοὺς σιδηροῦς τροχῶν ἀμάξης, σιδηροῦν ψαλλίδιον κλπ. τὰ πλεῖστα σφόδρα κατιωμένα.

Στρώμα τέφρας ἄφθονον εὔρον μεταξὺ τοῦ βορείου τοίχου τοῦ σηκοῦ τῆς κρήνης καὶ τοῦ νοτίου τοίχου τοῦ κυρίως οἴκου. ἔνθα ὁ στενὸς χώρος δὲν εἶναι ἀναρμόδιος πρὸς ὑποδοχὴν ἐστίας τινός, οἷαι ὑπῆρχον ἐν τοῖς περιστυλίοις ἢ περιαιυλίοις.

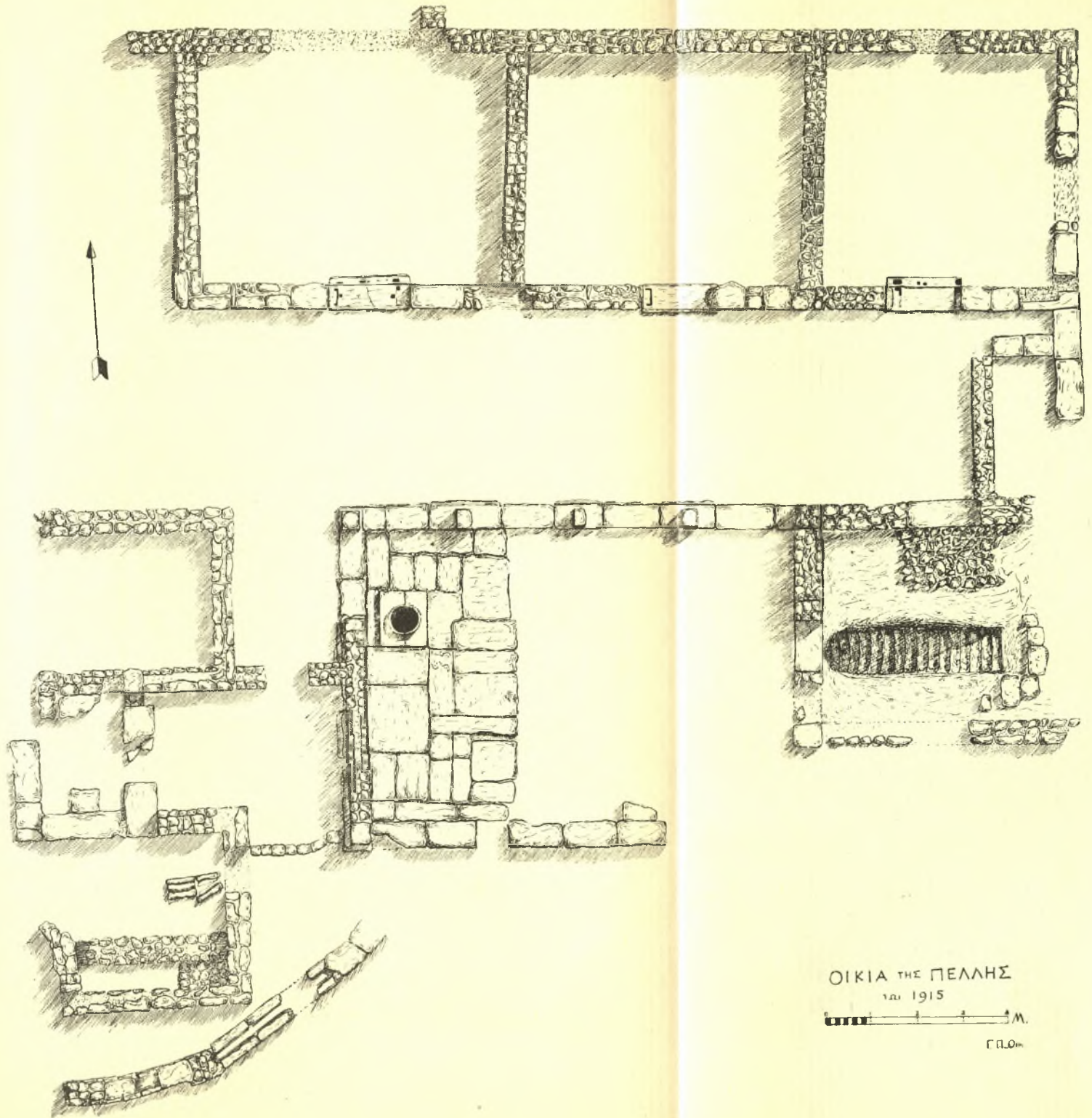
Ὡσαύτως εὐρέθησαν λείψανά τινα κοινάματος ἐρυθροῦ ἐπὶ

ἐπιχρίσματος πάχους περίπου 0.004. ἐντὸς τῆς προστάδος με-
ταξὺ τοῦ βορ. περιστυλίου καὶ τοῦ κυρίως οἴκου.

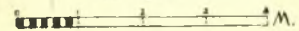
Ἡ ἐργασία τοῦ ἔτους τούτου, ὀλίγον πρὶν διακοπῇ, εἶχεν
ἀρχίσει καὶ τὴν ἀκριβεστέραν ἐξερεύνησιν τῆς δευτέρας πρὸς νό-
τον τῆς πρώτης οἰκίας, ἀλλὰ δὲν ἠδυνήθη νὰ προβῇ πολὺ ἐν τῇ
ἐκσκαφῇ τοῦ ἐσωτερικοῦ τῶν διαμερισμάτων αὐτῆς.

Ὡσαύτως ἔμεινεν ἀτελεσφόρητος διὰ τὴν ἀπότομον διακοπὴν
καὶ ἢ παρὰ τὸ ὑποτιθέμενον στάδιον ἀρξικμένη δοκιμή.

ΓΕΩΡΓΙΟΣ Π. ΟΙΚΟΝΟΜΟΣ



ΟΙΚΙΑ ΤΗΣ ΠΕΛΛΗΣ
1915



Γ.Π.Ο.μ.