

εἶνε ἡ διατήρησις αὐτοῦ. Οὕτω δὲ μόνον εἶνε δυνατὸν νὰ λυθῶσι τὰ σχετικῶς πρὸς τὸ ἀποκαλυπτόμενον μνημεῖον οἰκοδομικὰ καὶ ἀρχιτεκτονικὰ προβλήματα, διότι πρωτοφανές ἐν Ἀθήναις καὶ ιδιόρρυθμον ἦτο τὸ προκείμενον Ὁδεῖον, ἐφ' ᾧ καὶ οἱ ἀρχαῖοι ὑπελάμβανον, ὅτι εἶχε ποιηθῆ κατ' ἀπομίμησιν τῆς σκηνῆς τοῦ βασιλέως τῶν Περσῶν. Ἴσως εἶχε σχῆμα σύνηθες ἐν τῇ Μικρασιατικῇ καὶ νησιωτικῇ Ἰωνίᾳ ἀπὸ τῆς 6<sup>ης</sup> ἑκατονταετηρίδος, οἷον εἶχε πιθανῶς καὶ ἡ ἐν Σπάρτῃ Σκιᾶς, ἣν ᾠκοδόμησε Θεόδιωρος ὁ ἐκ Σάμου. Ἄλλ' οἰονδήποτε καὶ ἂν ἀποβῆ τὸ τελικὸν ἀποτέλεσμα τῶν ἀνασκαφῶν, τὸ μέχρι τοῦδε εἶνε λίαν εὐχάριστον διότι ἡ παλαιὰ τοπογραφία τῶν Ἀθηνῶν πλουτίζεται διὰ τῆς ἀποκαλύψεως ἐπισήμου μνημείου, λαμπρῶς δὲ πιστοῦνται αἱ σαφεῖς καὶ κατηγορηματικαὶ μαρτυρίαι τῶν ἀρχαίων περὶ τῆς πλησίον τοῦ ἱεροῦ τοῦ Διονύσου καὶ τοῦ θεάτρου, καὶ δὴ ἀριστερὰ τῷ ἐξερχομένῳ ἐκ τοῦ θεάτρου, ὑπάρξεως τοῦ Ὁδείου. Διὰ τῆς γενομένης δ' ἀνασκαφῆς ἐκλείπει πρὸς τούτοις ἐκεῖνη ἡ ὑπὸ τὸν βράχον τῆς Ἀκροπόλεως καὶ παρὰ τὸ Διονυσιακὸν θέατρον ἀκοσμία ἐκ τῶν σεσωρευμένων χωμάτων καὶ λίθων καὶ ἐξ ἡρειπωμένων κοινῶν κτισμάτων, ἐκκαθαρίζεται, ἰσοπεδοῦται καὶ ἐξωραϊζεται ὁ χώρος ὁ συνδέων δύο σημαντικὰ μνημεῖα τοῦ ἑλληνικοῦ πολιτισμοῦ, τὸ Ὁδεῖον καὶ τὸ θέατρον».

Δευτέραν ἀνασκαφὴν ἐξετέλεσεν ἡ Ἑταιρεία ἐν Νικοπόλει τῆς Ἠπείρου διὰ τοῦ ἐφόρου ἀρχαιοτήτων καὶ μέλους τοῦ Συμβουλίου Ἀλεξάνδρου Φιλαδελφῆως, συνεχίζουσα τὰς ἐν τῇ πόλει ταύτῃ τοῦ Αὐγούστου ἀνασκαφάς, ἃς διὰ τοῦ αὐτοῦ ἐφόρου ἐκτελεῖ ἀπὸ τοῦ 1913. Ἐστέφθησαν δὲ κατὰ τὸ λῆξαν ἔτος αἱ ἀνασκαφαὶ ὑπὸ μεγάλῃς ἐπιτυχίας, διότι ἀπεκάλυψαν μεγάλην καὶ σημαντικωτάτην Βασιλικὴν τῶν παλαιῶν χριστιανικῶν χρόνων, ἥς τὸ

ἔδαφος εἶνε κεκαλυμμένον ἐπὶ ἐκτάσεως 300 τετραγωνικῶν μέτρων ὑπὸ ψηφιδωτοῦ «καλλίστης, κατὰ τὸν κ. Φιλαδέλφεια, χριστιανικῆς τέχνης καὶ λίαν ἐπιμελεημένης ἐκτελέσεως». Τὰ κάλλιστα διατηρηθέντα μωσαϊκὰ εἶνε τὰ καλύπτοντα τὰ τετράγωνα ἐδάφη τῆς βορείου καὶ τῆς νοτίου πτέρυγος τοῦ ναοῦ, ἐπέχουσι δὲ θέσιν Προθέσεως καὶ Διακονικοῦ, τῶν δύο ἀναποσπάστων ἐν ἐκάστῳ χριστιανικῷ ναῷ τμημάτων ἢ δωματίων ἐκατέρωθεν τοῦ Ἱεροῦ. Κατὰ τὴν πρὸς τὸ Συμβούλιον ἔκθεσιν τοῦ κ. Φιλαδέλφειως, ἐντὸς τῶν τετραγώνων τούτων ἀπεικονίζονται διὰ πολυχρῶμων ψηφιδῶν, ἄλλων μὲν φυσικῶν, ἄλλων δὲ τεχνητῶν, ὁλόκληρος, σχεδὸν εἰπεῖν, ἡ Δημιουργία, παντοῖα δηλ. ζῶα, πτηνὰ, ἔρπετά, ἄνθη καὶ φυτὰ, πρὸς δὲ καὶ ἀνθρώπινα μορφαὶ εἰς φυσικὸν ἢ ὀλίγον τι μικρότερον τοῦ φυσικοῦ σχῆμα. Καὶ ἐν μὲν τῷ βορείῳ τετραγώνῳ παρίσταται ἐν μέσῳ, ἐντὸς τετραγώνου πλαισίου, κῆπος ἐκ καρποφόρων δένδρων καὶ κυπαρίσσων, ὑπ' αὐτὰ δὲ χῆνες, νῆσσοι, πέρδικες καὶ ἄλλα πτηνὰ. Πέριξ δὲ, ἐν κύκλοις συμπεπλεγμένοις, πληθὺς ὠδικῶν πτηνῶν, περὶ δὲ ταῦτα ἐκτείνεται ἡ πλατυτάτη ζώνη σχηματίζουσα θαυμαστήν ζωοφόρον, ἐν ἣ παρίστανται ἀπειροπληθεῖς ἰχθὺς παντὸς σχήματος καὶ μεγέθους, μετ' αὐτῶν δὲ ἄλιεῖς καὶ ὑδρόβια πτηνὰ. Ἐν δὲ τῷ μέσῳ καὶ κάτωθεν τῆς μεγάλης εἰκόνας τοῦ Κήπου σώζεται τετράστιχος ἐν δακτυλικῷ ἑξαμέτρῳ ἐπιγραφή, ἐξ ἧς διδασκόμεθα ὅτι ἰδρυτῆς καὶ διακοσμητῆς τοῦ μεγαλοπρεπεστάτου τούτου ναοῦ ἦτο ὁ μεγάλθυμος ἀρχιερεὺς Δουμέτιος. Ἐν τῷ μεσημβρινῷ τετραγώνῳ, ἐν μὲν τῷ κέντρῳ παρίστανται εἰς φυσικὸν μέγεθος δύο ἀνδρικαὶ μορφαὶ πάνοπλοι, περὶ δὲ τὴν τετράγωνον ταύτην εἰκόνα διαγράφονται δεκαεξ ὅλοι κύκλοι διαμέτρου ἐνὸς σχεδὸν μέτρου, ἐντὸς τῶν ὁποίων, ἀνά δύο ἐναλλάξ συμπεπλεγμένων, παρίστανται ἀνά εἷς κυνηγὸς καὶ ἐν ζῶον,

ἄρκτος, κάπρος, ἔλαφος, δορκάς, καὶ λοιπὰ ζῶα. Πάντες οἱ κυνηγοὶ εἶνε γυμνοὶ τὸ σῶμα, μὴ φέροντες ἄλλο τι ἢ ἐνδρομίδας, ὑψηλὰ ἐηλ. ὁδοιπορικὰ ὑποδήματα, τινὲς δὲ καὶ κράνος ἐπὶ τῆς κεφαλῆς. Οὗτοι μὲ ἀκόντια μακρὰ εἰς τὰς χεῖρας πλήττουσι καὶ φονεύουσι τὰ ἔναντι αὐτῶν, ἐν τὸς τῶν κύκλων, θηράματα. Οἱ δὲ κύκλοι οὗτοι εἰσὶ διακεκομμένοι μετὰ θαυμαστῆς καλαισθησίας διὰ φύλλων ἀμπέλου παντοίων χρωμάτων. Τὸ δ' ἔλον τῆς πλουσιωτάτης ταύτης συνθέσεως ἀποπνέει ὑπέροχον καλλιτεχνικὴν ἔμπνευσιν. Ἄλλὰ καὶ ὀλόκληρος ὁ Νάρθηξ κοσμεῖται ἐπίσης ὑπὸ λαμπροτάτων ψηφιδωτῶν. Τριακόσια περίπου ζῶα, ἄνθη, καρποί, πτηνὰ καὶ ἔρπετά πληροῦσι τοὺς ἰσάριθμους κύκλους καὶ τὰ τετράγωνα, εἰς ἃ συμμετρῶς καὶ ἐν μεγίστῃ ἁρμονίᾳ χρωμάτων, εἶνε διηρημένον τὸ δάπεδον. Ἰδίως ἐξόχου γραφικότητος εἶνε τὸ μεσημβρινὸν τοῦ Νάρθηκος δῶμα, ὅπερ καταλήγει εἰς ἀψίδα, ἐντὸς τῆς ὁποίας διαγράφονται ριπιδοειδῶς ὑπὸ πολύχρωμα τόξα ἐννεά ταῶ. Ἀνευρέθησαν δ' ἐν τῇ ἀνασκαφῇ τοῦ ναοῦ καὶ γλυπτὰ βυζαντιακῆς τεχνοτροπίας ἱκανῶς σπουδαῖα, ἐνεπίγραφοι κέραμοι καὶ διάφορα κοσμήματα.

Ἐξηκολούθησε δὲ ἡ Ἑταιρεία καὶ ἄς ἀπὸ τοῦ 1913 ἐκτελεῖ ἀνασκαφὰς ἐν Πέλλῃ, τῇ πατρίδι τοῦ Μεγάλου Ἀλεξάνδρου, ὑπὸ τὴν διεύθυνσιν τοῦ ἐφόρου τῶν ἐν Μακεδονίᾳ ἀρχαιοτήτων Γ. Οἰκονόμου, ὅστις ἐξηρεύνησεν ἐν πρώτοις τὸ ἐσωτερικὸν τοῦ κατὰ τὸ 1913 ἀνακλυφθέντος παρὰ τὰς δύο οἰκίας οἰκοδομήματος καὶ εἶτα ἀνέσκαψε τὸν μεταξὺ τῶν δύο οἰκιῶν γῶρον. Κατὰ τὴν πρὸς τὸ Συμβούλιον ἔχθεσιν αὐτοῦ «ἡ τοῦ οἰκοδομήματος ἔρευνα ἀπέδωκε τεμάχιά τινα μεγαρικῶν σκύφων καὶ νομίσματά τινα σαφῶς βεβαιοῦντα τὴν ἡλικίαν τοῦ οἰκοδομήματος ἀναγομένην εἰς τοὺς τελευταίους χρόνους τοῦ μακεδονικοῦ Ἑλληνισμοῦ. Μεγαλότερον ἐνδιαφέρον ἔχει τὸ ἀποτέλεσμα

## ΑΝΑΣΚΑΦΑΙ ΝΙΚΟΠΟΛΕΩΣ

(1915)

### *Ἀρχαιοτάτη χριστιανική Βασιλική.*

Τὴν 31 Ἰουλίου παρελθόντος ἔτους ἠρξάμεν τῶν ἐν Νικοπόλει, δαπάναις τῆς Ἀρχαιολογικῆς Ἑταιρείας ἀνασκαφῶν, ἃς ἤδη ἀπὸ τριετίας ἐνεργῶ ἐν τῇ ἀρχαίᾳ ἐκείνῃ ἑλληνορρωμαϊκῇ πόλει. Ἐξήκολούθησα δὲ τὴν ἀνασκαφὴν ἐπὶ τοῦ αὐτοῦ χώρου, ἐν θέσει « Βασιλόσπιτο », ὅπου καὶ κατὰ τὸ προπαρελθὸν θέρος εἰργάσθη καὶ ὅπου εἶχον ἀποκαλύψει μέγα *τετραγωνικὸν κτίριον*, φέρον ἐν τῷ μέσῳ τετράγωνον περιστύλιον μετ' αὐλῆς, πέραξ δὲ τούτου ὀμαῖα, μικρὰ καὶ μεγάλα, μετὰ ψηφιδωτοῦ δαπέδου ἐν τῇ στοᾷ τοῦ περιστυλίου. Τὸ σπουδαῖον τοῦτο κτίριον εἶχον ἐκλάθει κατ' ἀρχὰς ὡς μικρὰν ἀγορὰν ἢ πλουσιωτάτην ἰδιωτικὴν ἑπαυλιν, ἣδη ὅμως ἐκ τῆς ἐφετεινῆς παραπλεύρως ἀνασκαφῆς ἐθεδαιώθη ὅτι πρόκειται περὶ συναφοῦς πρὸς τὴν ἀποκλυφθεῖσαν *Βασιλικὴν* οἰκοδομῆς καὶ δὴ περὶ *Μητροπολιτικοῦ Μεγάρου*.

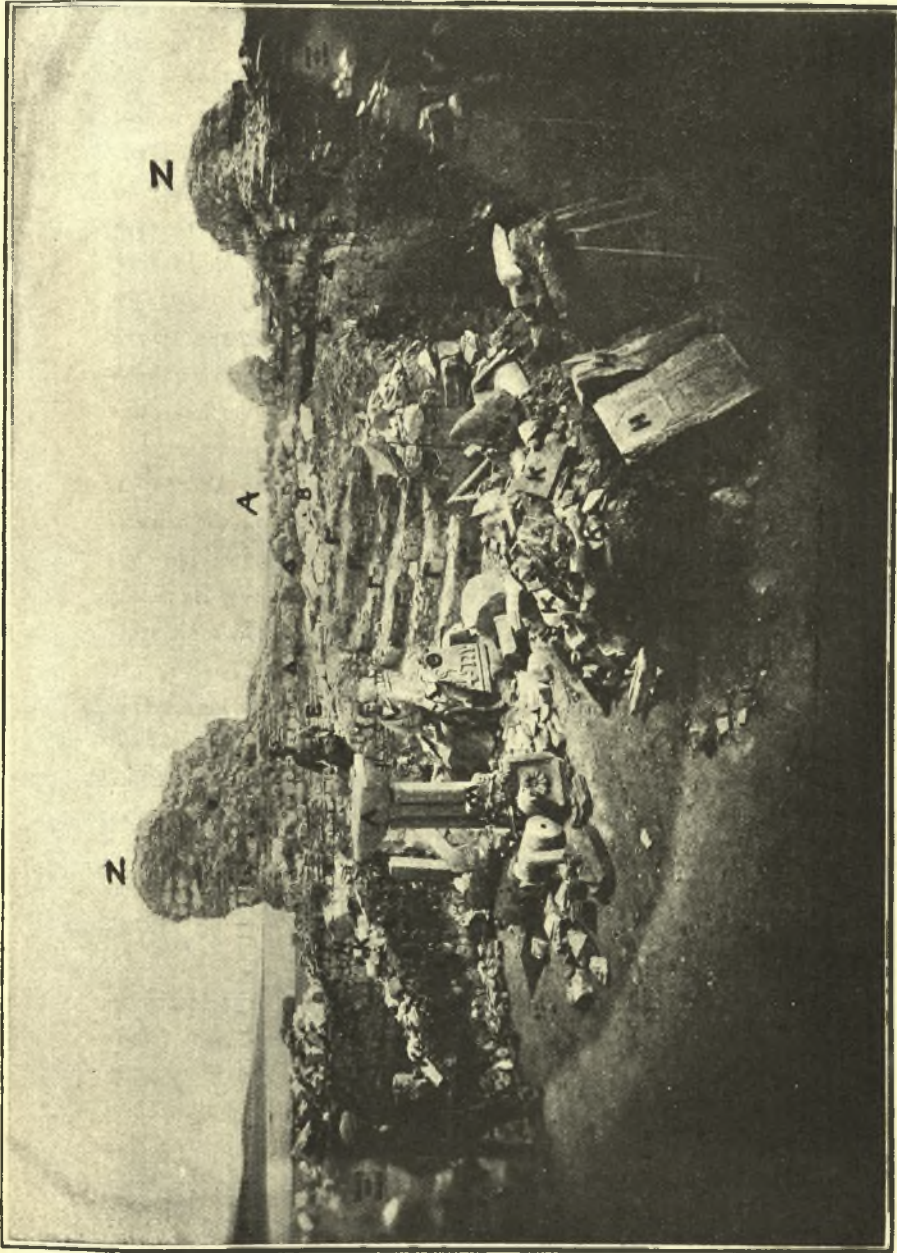
Ὅντως πέρυσιν ἐν τῇ αὐτῇ θέσει, ἀλλὰ πρὸς Α. εἰς ἀπόστασιν ἑκατὸν περίπου μέτρων ἀνεκάλυψα μεταξὺ τῶν θάμνων, ἀκανθῶν καὶ πετρῶν, ἐξ ὧν βρίθει ὁ χώρος οὗτος, ἡμικυκλικὸν τοῖχον *μεγάλης ἀψίδος*, μετ' ἀκριβεστέραν δ' ἔρευναν ἐπέισθη ὅτι αὕτη ἀπετέλει μέρος μεγάλου χριστιανικοῦ ναοῦ, ὅστις δ' ὅμως τοιαύτην ὑπέστη καταστροφὴν, ὥστε μετὰ τὴν πτώσιν πάντων τῶν ἐξωτερικῶν τοίχων ἐτάφη ἐξ ὀλοκλήρου, μόνον δὲ ἔχνη διεσώθησαν τοῦ ἐξωτερικοῦ διαγράμματος, ὀλόκληρον δὲ τὸ ἐμβαδὸν ἐσχημάτιζε λόφους χωμάτων καὶ κεράμων, οὓς κατεκάλυψεν ἢ ἐπιχωριάζουσα λίαν ἐκεῖ πρασίνῃ πτερὶς.

Διαγνοὺς ἅπαξ τὴν σπουδαιότητα τοῦ ἐρειπίου ἐπελήφθη ἀμέσως τῆς σκαφικῆς ἐρεύνης, κατηρξάμεν δὲ ἀπὸ τῆς Ἀψίδος ἢ *Ἱεροῦ Κόγχης*, ὡς ἐκαλεῖτο αὕτη παρὰ τοῖς Βυζαντινοῖς.

Μετὰ σύντονον ἐργασίαν ὀλίγων ἡμερῶν ἡ ἀνασκαφή ταύτης ἀπεκάλυψεν ὀλόκληρον τὸν ἐσωτερικὸν αὐτῆς χώρον, παραδόξως δ' ὅμως ἀντὶ οὗτος νὰ ὁμοιάζῃ πρὸς τὸν πλείστων χριστιαν. ναῶν, τοῦναντίον κατὰ τὴν ἀνασκαφὴν παρατηρήθη ὅτι ἐντὸς αὐτοῦ ὑπῆρχε κτίσμα ἡμικυκλικόν, ὅπερ μὴ ἐφαπτόμενον τοῦ τοίχου τῆς Ἀψίδος, ἀλλὰ χωριζόμενος ἀπ' αὐτοῦ διὰ διαθρόμου ἢ υπογείου σήραγγος, ἐσχημάτιζεν οἰοεὶ πυρῆνα ἐν αὐτῇ. Ἐπ' αὐτοῦ δ' ἀνήρχετο τις διὰ κλίμακος, ἣν ἀπεκαλύψαμεν καὶ ἤτις ἀποτελεῖται ἐκ πέντε βαθμίδων. Ἐπὶ δὲ τῆς ἄνω ἐπιφανείας θὰ ὑπῆρχόν ποτε θρόνοι, εἷς ἐν τῷ κέντρῳ ὑψηλότερος, ὁ Ἐπισκοπικὸς καὶ εἴτα ἄλλοι ταπεινότεροι ἐκατέρωθεν, οἱ τῶν Πρεσβυτέρων καὶ ἄλλων κληρικῶν, ἐξ οὗ καὶ τὸ τμήμα τούτου τοῦ ναοῦ ἐκαλεῖτο *Σύνθρονον* (εἰκ. 1).

Ἐντὸς δὲ τῶν χωμάτων ἀνευρέθησαν πληθῆς μαρμαρίνων λεπτῶν πλακῶν, δι' ὧν, ὡς ἀπεδείχθη κατόπιν, ἦτο ἐπεστρωμένον ἄνωθεν τὸ Σύνθρονον τοῦτο μέχρι τοῦ τοίχου τῆς ἀψίδος, καλυπτομένης οὕτω καὶ τῆς σήραγγος.

Μετὰ τὴν ἐργασίαν ταύτην προέδθημεν εἰς τὴν ἀνασκαφὴν τοῦ κεντρικοῦ χώρου τοῦ ναοῦ, ὅστις εἶναι λίαν ἐπιμήκης, διότι ἔχει μῆκος μὲν 50 μ. ἀπὸ τοῦ ἐξωτερικοῦ τοίχου τῆς Ἱερᾶς Κόγχης μέχρι τῆς προσόψεως τοῦ Ἐξωνάρθηκος, πλάτος δὲ μέγιστον (τὸ τοῦ Νάρθηκος) 36 καὶ πλέον μέτρα. Καὶ εὐθὺς μὲν παρὰ τὴν κλίμακα τῆς Ἀψίδος, εἰς ἐνὸς περίπου μέτρου ἀπόστασιν ἀπ' αὐτῆς ἀπεκαλύφθη ἐπὶ τοῦ ἐδάφους τοῦ ναοῦ *κοίλωμά* τι ἡμίσεος μ. βάθους καὶ ἐν σχήματι Ω. Τοῦτο εἶνε πλινθοκτιστον κατὰ τὰ τοιχώματα, τὸ δὲ βάθος αὐτοῦ ἀποτελεῖται ἐκ μεγάλης μαρμαρίνης πλακῆς, ἐφ' ἣς εὐρέθησαν κατατεθειμένα ὀλίγα τινὰ *ὄστᾶ ἀνθρώπινα*. Τὸ κοίλωμα τοῦτο ἦτο τὸ Ἐγκαίνιον τῆς Ἐκκλησίας, τὰ δὲ ὄστᾶ εἰσιν ἀναμφισβητήτως *ἱερὰ λείψανα*. Ἐπὶ τοῦ κοιλώματος τούτου θὰ ἦτο ἀνιδρυμένη ἡ Ἁγία Τράπεζα, ἣς δ' ὅμως δὲν ἀνευρέθησαν τεμάχια, ἐκτὸς ἐὰν μεγάλαι τινὲς καὶ χονδρὰ μαρμάρινα πλάκες ἐκεῖ που πλησίον ἀνευρεθεῖσαι, ἀνήκουσιν εἰς αὐτήν. Παραπλεύρως δὲ καὶ ἐκατέρωθεν τοῦ «Ἐγκαίνιου» ἀπεκαλύφθησαν δύο *ἐπιμήκη βάθρα* μήκους 3,75 καὶ πλ. 1,17, ὕψους δὲ ἐνὸς καὶ πλέον μ. ἄτινα ἦσαν ποτε κεκαλυμμένα



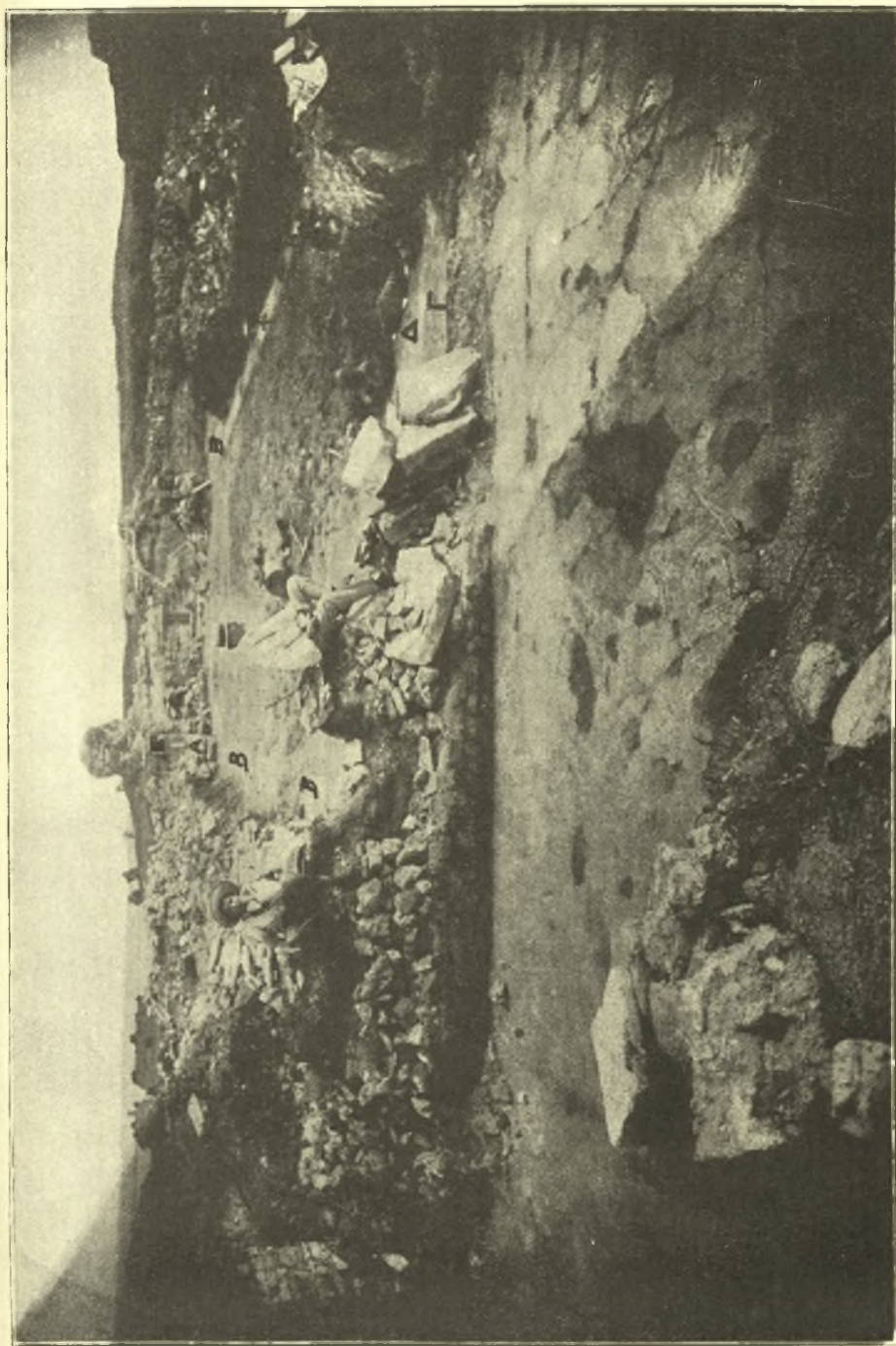
Εικ. 1. Η μεγάλη, άφρις τής χριστιαν. Βασιλικής Νικοπόλεως.

δι' ὀρθομαρμαρῶσεως, ὡς μαρτυροῦσι πολλὰ τεμάχια λευκῶν μαρμαρίνων πλακῶν ἐπ' αὐτῶν ἔτι προσκεκολλημένα. Εἰς τί ποτε ἐχρητίμευον τὰ βάθρα ταῦτα εἶνε ἄδηλον, ἀλλ' ἐπειδὴ τὸ μέρος τοῦτο τοῦ ναοῦ, ἐν ᾧ ἡ ἁγία τράπεζα, περιελάμβανε συνήθως καὶ τὸν ἄμβωνα καὶ τοὺς θώκους ἢ στασίδια τῶν ψαλιῶν, ἐκλείτο δὲ σολέα (ἢ σωλέα), διὰ τοῦτο δὲν εἶνε ἀπίθανον ἐπὶ τῶν βάθρων τούτων νὰ ἐστηρίζοντο οἱ θῶκοι τῶν ψαλιῶν. Ὀλόκληρος δ' ὁ χώρος οὗτος περιεφράσσεται ὑπὸ κιγκλίδων ἢ δοριφάκτων, τῶν παρὰ τοῖς πρώτοις Χριστιανοῖς « Διαστύλων » καλουμένων, διότι πλεῖστα τεμάχια ἀνεύρομεν ἐξ αὐτῶν, δύο δὲ ἀκέραια κατὰ χώραν ἐκατέρωθεν τῶν δύο βάθρων. Εἰς δὲ τὴν σολέαν ταύτην εἰσῆρχετο τις διὰ τῆς κεντρικῆς θύρας, τῶν « ἁγίων θυρίων » καλουμένων καὶ διὰ πλαγίων, ὧν διεσώθησαν τὰ ἔχγη.

Καθ' ὅλον δὲ τὸ μῆκος τοῦ κεντρικοῦ ναοῦ ἀπὸ Α. πρὸς Δ. διήκον ἐκατέρωθεν τοῦ ἄξωνος αὐτοῦ δύο κιονοστοιχίαι ὧν ἀπεκκλύφθησαν οἱ στυλοβάται, μήκους 25 μ. Διὰ τῶν κιονοστοιχιῶν τούτων ἐσχηματίζοντο δύο ἐσωτερικαὶ στοαί, διηρηθεὶς δ' ἡ Βασιλικὴ αὕτη, ὡς αἱ πλεῖστα παρόμοιαι, εἰς τρία κλίτη. Ἐκ τῶν κιονοστοιχιῶν τούτων δὲν ἐσώθησαν ἢ τεμάχια μονολίθων κιόνων, ἂν καὶ εἶνε ἀδέβαιον εἰς ἀνήκουσιν εἰς τὴν κάτω ἢ ἄνω κιονοστοιχίαν, ἐπειδὴ κατὰ τὸν κρατοῦντα τύπον, ὑπῆρχε σχεδὸν πάντοτε καὶ ἄνω ὄροφος, ὡς « Γυναικωνίτης » χρησιμοποιοῦμενος (εἰκ. 2).

Κατὰ τὴν ἐκκαθάρισιν τοῦ δαπέδου τοῦ χώρου τούτου ἀπεκκλύφθησαν εἰς πλεῖστα σημεῖα αὐτοῦ, ἰδίως περὶ τὰ ἄκρα, θυμαστῆς τέχνης ψηφιδωτὰ διαφόρων παρχατάσεων, ἰδίως ἐκ τοῦ ζφολογικοῦ καὶ φυτικοῦ κόσμου. ἀλλὰ περὶ τούτων θὰ διαλάβωμεν εὐθὺς κατωτέρω.

Μετὰ τὴν ἀνασκαφὴν ταύτην ἐτράπημεν πρὸς τὴν ἐξερεύνησιν τῶν ἐκατέρωθεν τῆς Ἱερᾶς Κόγχης δύο λόφων, διότι τοιοῦτους ἐσχημάτιζον αἱ δύο τετράγωνοι πτέρυγες, ὧν κατὰ τὸ κρατοῦν ἔθος ἐν ταῖς χριστιανικαῖς ἐκκλησίαις, ἡ μὲν ἐξ ἀριστερῶν ἐπέχει θέσιν Προθέσεως, ἡ δ' ἐκ δεξιῶν Λιακονικοῦ. Ἐὰ δύο ταῦτα τετράγωνα ἔχουσιν ἐκάτερον ἀνὰ 7×7 μ. ἐμβαδόν. ὣστε εἶνε εὐρυχωρότατα, θὰ ἐφωτίζοντο δὲ διὰ θυρίδων ἢ παραθύρων διμερῶν ἢ τριμερῶν, διὰ κιονίσκων χωριζομένων, οἷα συνηθίζον-



Εἰκ. 2. Ἡ ἀπομνημονεύουσα ἐμβραδὸς τῆς Βασιλικῆς Νικοπόλεως ἀπὸ τοῦ Νάρθηκος αὐτῆς.



ται ἐν τοῖς βυζαντ. ναοῖς καὶ ὧν ἀνεύρομεν ἐν τῇ ἀνασκαφῇ τῶν τετραγώνων τούτων ἱκανὰ λείψανα. Συνεκοινωνοῦν δὲ τὰ τετράγωνα ταῦτα πρὸς μὲν τὸ κεντρικὸν κλίτος διὰ τῶν μεσοκιονίων τῶν ἐσωτερικῶν κιονοστοιχιῶν, πρὸς δὲ τὰ πλευρικά κλίτη δι' ἰδίᾳς θύρας ἐπὶ τοῦ δυσμικοῦ τοίχου αὐτῶν εὕρισκομένης.

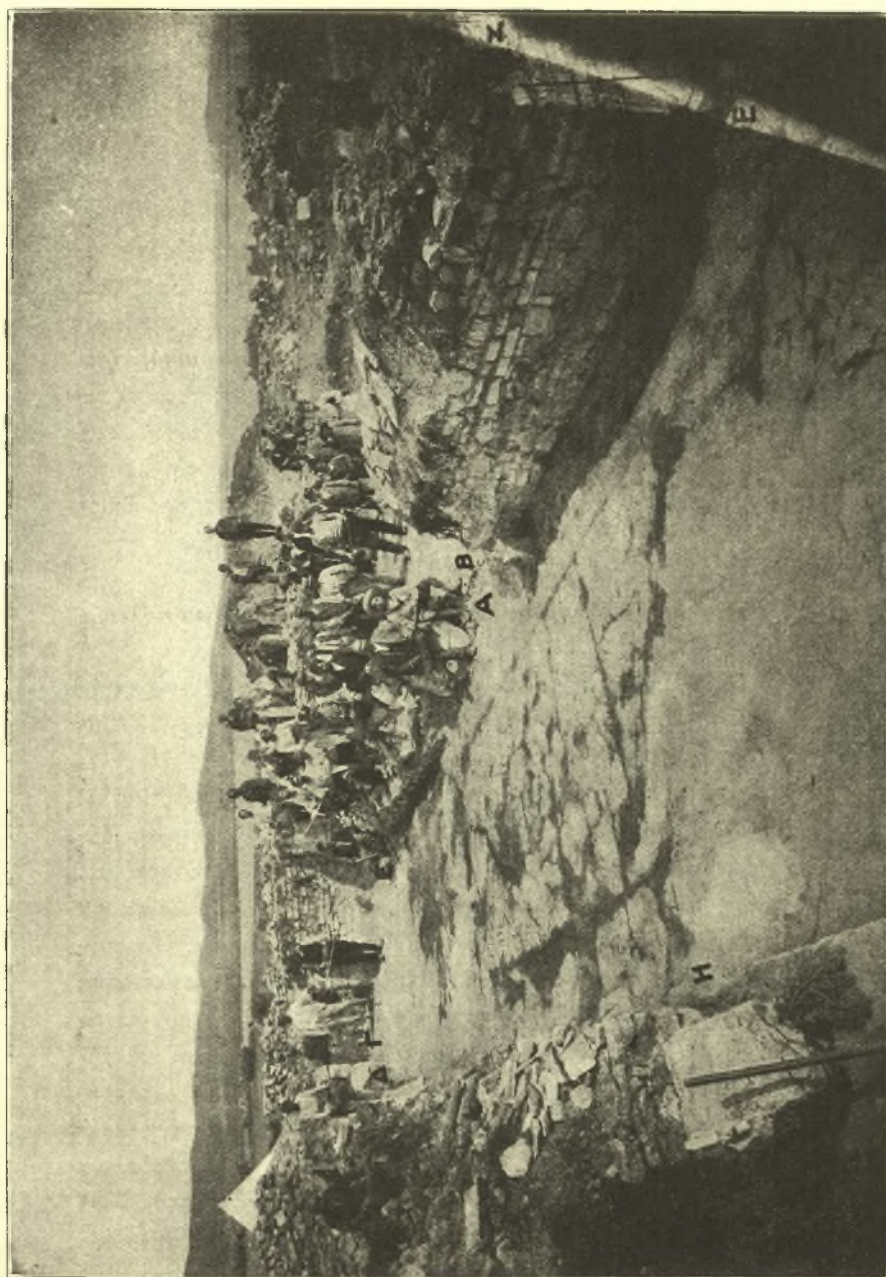
Ἄλλ' ὅ,τι καὶ ἐνταῦθα ἐξέπληξεν ἡμᾶς ἦσαν τ' ἀποκαλυφθέντα ψηφιδωτά, ἅτινα διατηρηθέντα τὸ πλεῖστον ἀκέραια καλύπτουσιν ὁλόκληρον, ὡς πολύχρωμοι καὶ θαυμαστοὶ τάπητες, τὸ ἐμβαδὸν αὐτῶν. Σπανίως ἀνασκαφῇ χριστιαν. ναοῦ παρουσίασε τοσοῦτον καὶ τοιοῦτον πλοῦτον καὶ κάλλος ψηφιδωτῶν, δύναται τις δὲ ἀφόδως νὰ εἴπῃ ὅτι τὰ τῶν δύο τετραγώνων τούτων εἰσὶν ἐκ τῶν καλλίστων καὶ περιφανεστάτων, ἐξ ὧν διεσώθησαν ἐκ τῶν πρώτων αἰώνων τῆς χριστιαν. τέχνης.

Τέλος ἐπελήφθη τῆς ἀνασκαφῆς ὁλοκλήρου τοῦ δυτικοῦ τμήματος τοῦ ναοῦ, ὅπερ ἀποτελεῖται ἀπὸ λίαν ἐπιμήκη *Νάρθηκα* καὶ ἀπὸ ἐκτεταμένον ἐπίσης *Ἐξωνάρθηκα*.

Ὁ *Νάρθηξ*, ὁ ὁρομικὸς πρόναος τῶν χριστιαν. ναῶν, ἔχει ἐνταῦθα μῆκος μὲν περὶ τὰ 35 μ. πλάτος δὲ 4,50. Διαιρεῖται δὲ εἰς τρία τμήματα, ἧτοι τὸ κεντρικόν, ὅπερ ἀποτελεῖται ἐκ μεγάλης αἰθούσης μήκους περὶ τὰ 18 μ. ἐπὶ τῶν τεσσάρων τοίχων τῆς ὁποίας ὑπάρχουσιν ἐπιὰ θύραι, δι' ὧν συγκοινωνεῖ πρὸς ἅπαντα τὰ λοιπὰ τμήματα τοῦ ναοῦ. Καὶ πρὸς μὲν τὸν κυρίως ναὸν συγκοινωνεῖ διὰ τριῶν μεγάλων θυρῶν, ἐξ ὧν ἡ μεσαία, ἡ «*Βασιλική*» καλουμένη, εἶνε μεγίστη, διότι ἔχει πλάτος 3 μ. δι' αὐτῆς δὲ εἰσέρχεται τις εἰς τὸ κεντρικὸν κλίτος, διὰ δὲ τῶν δύο πλαγίων, εἰς τὰ πλευρικά, πρὸς Β. καὶ Ν. κλίτη (εἰκ. 3).

Διὰ τῶν ἑκατέρωθεν, ἐπὶ τῆς βορείας καὶ μεσημβρινῆς πλευρᾶς θυρῶν, ἐπικοινωνεῖ ὁ κεντρικὸς *Νάρθηξ* μετὰ δύο *δωματίων*, ὧν τὸ μὲν πρὸς Β. εἶνε μικρὸν τετράγωνον, μήπω τελείως ἀνασκαφθέν, τὸ δὲ πρὸς Ν. ἔχει μεγάλην ἔκτασιν (μήκους 12 μ. περίπου), ἀπολήγει δὲ πρὸς μεσημβρίαν εἰς *ἀψίδα*. Ἐπὶ τοῦ ἀνατολικοῦ τοίχου τοῦ δωματίου τούτου τοῦ *Νάρθηκος* ὑπάρχει μικρὰ θύρα ἄγουσα πρὸς τὰ ἔξω τῆς *Βασιλικῆς*.

Τέλος ἐπὶ τοῦ δυσμικοῦ τοίχου τοῦ κεντρικοῦ τμήματος τοῦ *Νάρθηκος* ὑπάρχουσι δύο θύραι, ἀντίστοιχοι πρὸς τὰς ἑναντι ἐπὶ



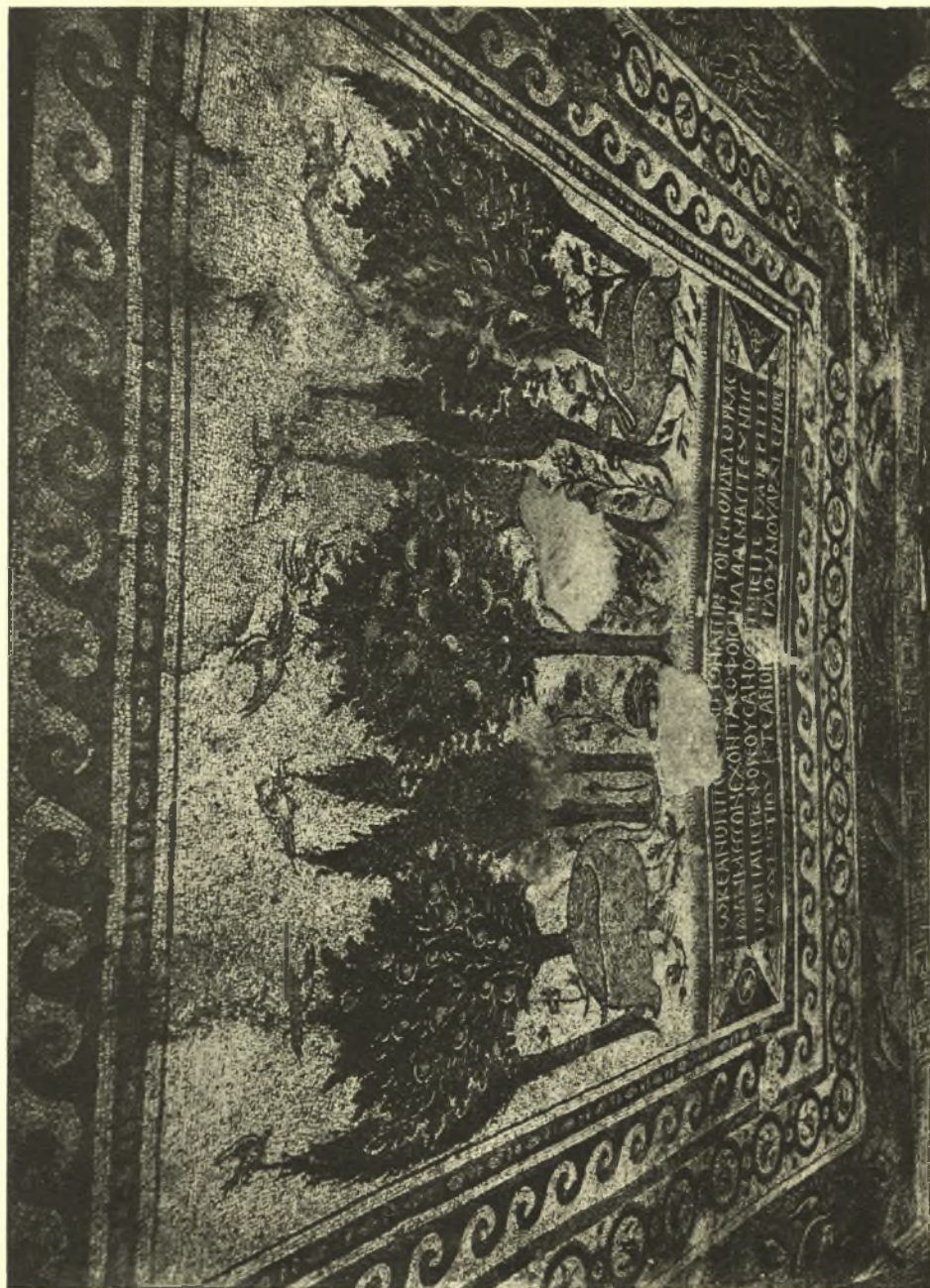
Εικ. 3. " Απομυς Νάρθηκος Βασιλειης Νικοπόλεως μετά των τριών προς τον κυρίως γαόν πύλων.

τοῦ ἀνατολ. τοίχου πλαγίας, τὰς ἀγούσας πρὸς τὰ πλευρικά κλίτη καὶ διὰ τῶν ὁποίων ἐπικοινωνεῖ ὁ Νάρθηξ μετὰ τοῦ «Ἐξωνάρθηκος». Οὗτος δὲν ἐξηρευνήθη εἰσέτι ἢ κατ' ἐλάχιστον τμήμα, φαίνεται δ' ὅμως λίαν ἐκτενής, διότι σχηματίζει χώρον μήκους 18 μ. καὶ πλ. 14.

Καὶ ἐνταῦθα διὰ τῆς ἀνασκαφῆς ἀπεκαλύφθη θαυμασιὸν ψηφιδωτόν, ὅπερ καλύπτει, κατὰ τὸ πλεῖστον ἄρτιον διατηρούμενον, ὁλόκληρον τὴν ἐπιφάνειαν τοῦ ἐδάφους τοῦ Νάρθηκος καὶ ἐν μέρει τοῦ Ἐξωνάρθηκος. Οὕτω ὁ ναὸς, ὡς ἐκ τῆς περιγραφείσης κατόψεως αὐτοῦ ἐμφαίνεται, ἦν ναὸς *δρομικός*, ἦτοι «Βασιλική», ὡς ἐκλήθησαν οὗτοι ἐκ τῆς ὁμοιότητος πρὸς τὰ δικαστικά ἰδρύματα τῶν ἐθνικῶν, εἶχε δὲ τὸ δάπεδον αὐτοῦ καθ' ὁλοκληρίαν κεκαλυμμένον ὑπὸ ψηφιδωτοῦ, εἰς οὗ τὴν λεπτομερῆ περιγραφὴν προβαίνομεν ἤδη ὡς ἀποτελοῦντος σπουδαϊότατον μνημεῖον τῆς ἀρχαίας ἑλλην. χριστιαν. τέχνης.

#### **Τὸ ψηφιδωτὸν δάπεδον τῆς χριστ. Βασιλικῆς Νικοπόλεως.**

Τὸ ψηφιδωτὸν τῆς Βασιλικῆς Νικοπόλεως ἀποτελεῖ ἐνιαῖόν τι, πνυχτοῦ δ' ἐν αὐτῷ ἢ αὐτὴ ἐκδηλοῦται καλλιτεχνικὴ ἔμπνευσις καὶ τεχνουργία μέχρι καὶ τῶν ἐλαχίστων, ὥστε φανερόν εἶνε ὅτι τοῦτο συνετέθη καὶ κατεσκευάσθη ὑπὸ ἐνὸς καλλιτέχνου, ἐξετελέσθη δὲ ὑπὸ πολλῶν συγχρόνως ψηφοθετῶν. Μόνον περὶ τοῦ ψηφιδωτοῦ τοῦ «Ἐξωνάρθηκος» δύναται τις νὰ ἔχη τινὰς ἀμφιβολίας, ἐὰν εἶνε σύγχρονον πρὸς πάντα τὰ λοιπὰ τῆς χριστιαν. ταύτης Βασιλικῆς ψηφοθετήματα. Ἐν συνόλῳ δὲ ἐν τῷ ψηφιδωτῷ τούτῳ διαπέδη ὁ καλλιτέχνης διανοήθη ν' ἀναπαραστήσῃ ὁλόκληρον σχεδὸν εἰπεῖν τὴν *Δημιουργίαν*, πάντα δηλ. τὰ ζῷα καὶ πτηνὰ, ἐρπετὰ καὶ φυτὰ καὶ ἐν τέλει καὶ αὐτὸν τὸν ἄνθρωπον, δρῶντα καὶ κινούμενον ἐν φυσικῇ καταστάσει ἐν μέσῳ τῆς θείας ταύτης δημιουργίας. Οὕτως ἡ γιγαντιαία αὕτη ψηφιδωτὴ εἰκὼν εἶνε οἶονεὶ ὕμνος τις θεσπέσιος πρὸς τὸν Ἵψιστον Πλάστην τοῦ ὁραίου τούτου καὶ μεγαλοπρεποῦς Σύμπαντος, ὅστις ἐν συνόλῳ ἀποτελεῖ ὑπερτάτην τινὰ καὶ θεῖαν ἀρμονίαν. Ἴνα δ' εὐθύς ὁ ἀναγνώστης λάβῃ πλήρη ἔννοιαν τοῦ



Εἰκ. 4. Κεντρικός πλάξ ἐν τῷ βωμ. Τετραγώνου. Παράστασις κήπου μετὰ πτερόων καὶ ἐπιγραφῆ.

κάλλους καὶ μεγαλείου τῆς μοναδικῆς ταύτης ἐκ ψηφίδων διακοσμήσεως τῆς ἀρχαίας Βασιλικῆς Νικοπόλεως ἀρχόμεθα ἀμέσως ἀπὸ τῆς περιγραφῆς τῶν ἐν τοῖς δυοῖ ἐκατέρωθεν τῆς Μ. Ἀψίδος τετραγώνους παραστάσεων καὶ δὴ ἀπὸ τοῦ βορείου:

### Ψηφιδωτὸν Προθέσεως (Βορειῆ Πτέρυξ).

Τοῦτο ἀποτελεῖται ἐκ μεγάλης κεντρικῆς εἰκόνας (3,01 × 2,35), παριστώσης κήπον μετὰ ὀπωροφόρων δένδρων καὶ κυπαρίσσιων. Αὐταί εἰσιν ἕξ τῶν ἀριθμῶν. τὰ δ' ὀπωροφόρα τρία: μηλέα, ροιὰ (ροδιὰ) καὶ ἀχραδέα. Οἱ ὄραιοί των καρποὶ μετὰ ζυθῶν ἐρυθρῶν καὶ ἐρυθροκιτρίνων χρωμάτων ἐξέχουσιν ἐν μέσῳ τοῦ βαθυπρασίνου φυλλώματος τῶν δένδρων. Ὑπὸ ταῦτα καὶ ἐν τῷ πρώτῳ ἐπιπέδῳ παρίστανται δύο χῆνες φυσικοῦ μεγέθους, μεταξὺ δ' αὐτῶν πέρδικες, ἄνω δ' ἐπὶ τῶν φυλλωμάτων τῶν δένδρων πτηνὰ μικρὰ μόλις ἐπ' αὐτῶν καταπτάντα (εἰκ. 4).

Κάτωθεν δὲ τῆς θαυμαστῆς ταύτης τοπογραφικῆς συνθέσεως ὑπάρχει ψηφιδωτὴ ἐπιγραφή μετὰ χαρακτηρισ βυζαντινοῦς καὶ εἰς τέσσαρας στίχους. Ἡ σπουδαιότης αὕτη ἐπιγραφή διεσώθη εὐτυχῶς σχεδὸν ἄθικτος, ἔχει δὲ μῆκος 2,41 καὶ πλάτος 0,58. Ὑψ. γραμμῶν 0,10-0,11. Τὰ ψηφία εἰσὶ λευκὰ ἐντὸς βαθυκυάνου ἐδάφους, ἔχει δὲ ὡδε συμπεπληρωμένη:

+ ΩΚΕΑΝΟΝ ΠΕΡΙΦΑΝΤΟΝ ΑΠΙΡΙΤΟΝ ΕΝΘΑΔΕΔΟΡΚΑΣ  
ΓΑΙΑΝ ΜΕΣΣΟΝ ΕΧΟΝΤΑ ΣΟΦΟΙΣ ΙΝΔΑΛΜΑΣΙ ΤΕΧΝΗΣ  
ΠΑΝΤΑ ΠΕΡΙΣΦΟΡΕΟΥΣΑΝ ΟΣΑ ΠΝΙΕΙ ΤΕ ΚΑΙ ΕΡΠΕΙ  
ΔΟΥΜΕΤΙΟΥ ΚΤΕ ΑΝΟΝ ΜΕΓ ΑΘΥΜΟΥ ΑΡΧΙΕΡΗΣ

Πρώτην φοράν ἐκ τῆς ἐπιγραφῆς ταύτης μνησάνομεν τὸ ὄνομα τοῦ κτίτορος, τοῦ «μεγαθύμου ἀρχιερέως Δουμετίου», ἀνδρὸς φιλομουσοτάτου, ὡς δηλοῖ τὸ μέγα τοῦτο μνημεῖον, ἀλλ' οὐ δυστυχῶς οὐδαμοῦ ἄλλοθι ἠδυνήθημεν μέχρι τῆς στιγμῆς ταύτης ν' ἀνεύρωμεν μνημονεύομενον τὸ ὄνομα. Εἰς ὠραίους δ' ἑξαμέτρους στίχους ἐξαγγέλλει ἡ ἐπιγραφή αὕτη τὸ θέμα τοῦ ὄλου ψηφι-



Εἰκ. 5. Λοιπὴ πλεονὰ τῆς Ζωοφόρου τοῦ Ὁσίου ἐν τῷ βόθρ. Τετραγώνου.

δωτοῦ, δηλοῦσα ὅτι τοῦτο συμπεριλαμβάνει ὠκεανόν, γῆν καὶ οὐρανὸν μετὰ τῶν ἐν αὐτοῖς ζώωντων πλασμάτων καὶ φυτῶν. Πρὸς πλείονα δὲ ἔξαρσιν τῆς ὄλης κεντρικῆς συνθέσεως μετὰ τῆς ἐπιγραφῆς περιβάλλεται αὕτη ὑπὸ πλουσιωτάτου πλαισίου ἔχοντος οὕτω: Εὐθύς περὶ τὴν εἰκόνα καὶ τὴν ἐπιγραφὴν ὑπάρχει κόσμημα ἐξ ἀστραγάλου ἢ ὄβρου κατὰ τὸ κλασσικὸν σχῆμα, μετ' αὐτὸν δὲ *Σπειρομαίανδρος* κυανοῦς πλ. 0,24 (εἰκ. 5). Εἶτα ἔπεται πλατύτατος πλοχμὸς ἐκ δύο ἀντιστρόφως συμπλεκόμενων, μιᾶς πρασίνης καὶ ἑτέρας κεραμοχρόου, ταινιῶν, ἐξ ὧν ἀποτελοῦνται σειρὰ κύκλων, ἐντὸς τῶν ὁποίων παρίστανται ποικιλόχρωμα μικρὰ πτηνὰ ὀφιδία, φέροντα πρὸς ἔτι μεγαλητέραν ἀρμονίαν χρωμάτων, *ταινίαν ῥοδόχρουν* περὶ τὸν λαϊμόν. Μετὰ τὸν πλοχμὸν δὲ τοῦτον ἀκολουθεῖ ἔτι πλατυτέρα ζώνη, ἡ θαυμασιωτάτη ἀπασῶν, βαθυπρασίνου καὶ κυανοῦ χρώματος, παριστώσα τὸν Ὁκεανόν (εἰκ. 6, 7 καὶ 8). Ἐν αὐτῇ ὄντως (πλ. 0,55-0,63) παρίσταται πληθὺς ἰχθύων, μικρῶν, μεγάλων καὶ πελωρίων ἔτι, φυσικοῦ μεγέθους, παντὸς δὲ σχήματος, εἶδους καὶ χρώματος. Ἐκτὸς δ' αὐτῶν καὶ ἄνδρες γυμνοὶ ἀλιεύοντες ἢ παιδὲς καμακίζοντες ἰχθύες, πτηνὰ καὶ φυτὰ ὑδροβία, σπηλαία, ὀκτάποδες κλπ. διαθέει δὲ ἡ ζυφοφόρος αὕτη περίξ τὸ δάπεδον εἰς μῆκος 21 μ. Μετ' αὐτὴν ὡς ἀκρότατον κόσμημα πλαισιοῦ τὴν εἰκόνα *Μαίανδρος* πλ. 0,46 καὶ μήκους 23 μ. ἀπέχων μόλις 0,12 τῶν περίξ τοίχων τοῦ τετραγώνου. Ὁ *Μαίανδρος* δ' οὗτος εἶνε διπλοῦς χειρατὶ συμπεπλεγμένος, ἀνὰ μικρὰ δὲ διαστήματα διχοποτούμενος σχηματίζων τετράγωνα πλαίσια ἐντὸς τῶν ὁποίων παρίσταται *τετράφυλλος ῥόδιξ* φέρων ἐν τῷ μέσῳ δύο κλαδίσκους διαγωνίως διασταυρουμένους (εἰκ. 9).

### *Ψηφιδωτὸν Διακονικοῦ (Μεσημβρ. Πτέρυξ).*

Καὶ ἐν τῇ πτέρυγι ταύτῃ ὑπάρχει ἐν τῷ μέσῳ μέγας τετραγωνικὸς πίναξ (2,22 × 2,40), ἐν τῷ ὁποίῳ παρίστανται δύο ἄνδρες γενειῶνιες καὶ φέροντες θώρακα, ἀσπίδας, κνημίδας καὶ δόρυα, ἀλλ' ἀσκεπεῖς τὰς κεφαλὰς. Μεταξὺ τούτων παρίσταται δένδρον, κάτωθεν δὲ τούτου θηρίον τι. Δυστυχῶς ὁ μέγας οὗτος πίναξ εἶνε κατὰ τὸ πλεῖστον κατεστραμμένος, μετὰ δὲ τοῦ



Εἰκ. 6. ΒΑ. γωνία Ζωοφόρου Ὁσκαροῦ ἐν τῷ βορ. Τετραγώνῳ.





Εἰς. 7. Ἀνατολ. πλέγμα Ζορορόζου Ὁκεανοῦ ἐν τῷ βου. Τετρατόνῳ.



Εἰκ. 8. Μεσημβρ. πλευρὰ Ζωοφόρου Ὁρειοῦ ἐν τῷ βορ. Τετραγώνῳ. — Ἀλιεῖς ἐκτ.



Εἰκ. 9. Ἀντιζή πλείστα τῆς Ζηροφόρου τοῦ 'Ορειανὸν ἐν τῷ βόρ. Τεργατόνῳ.

ἐλλείποντος μεγάλου τμήματος αὐτοῦ συνεξηφανίσθη καὶ ἐπιγραφὴ τις ψηφιδωτὴ εἰς τὸ ὕψος τοῦ στήθους τῶν δύο ἀνδρικών μορφῶν κατὰ πλάτος διήκουσα, ἐξ ἧς μόλις αἱ δύο τελευταῖαι λέξεις τῶν δύο πρώτων στίχων διεσώθησαν ἔχουσαι οὕτω :

..... ἸΜΟΝΑC  
 ΞΕΟΝΤΑC

Τί ποτε παρίστα ὁ πίναξ οὗτος ἄδηλον, πάντως δ' ὅμως οὐδὲν θέμα ἐκ τῆς Ἀγίας Γραφῆς, ἀλλ' ἐθνικόν τι, διότι ἐπὶ παντὸς τούτου τοῦ ψηφιδωτοῦ διαπέδου ὅ,τι παρίσταται ἀνάγεται εἰς τὸν φυσικὸν κόσμον, μὴ ἐπιτρεπομένης τῆς ἀπεικονίσεως ἀγίων προσώπων ἐπὶ τοῦ ἐδάφους τῶν ναῶν (εἰκ. 10 καὶ 11).

Τὸν τετράγωνον τοῦτον πίνακα πλαισιοῖ περίξ θαυμαστὸν καὶ ὑπέροχον ἀληθῶς σύμπλεγμα ἐκ δεκαῆς κύκλων, σχηματιζομένων διὰ τῶν ἀντιθέτως συνελισσομένων καὶ συμπλεκόμενων κλάδων τεραστίας ἀναδενδράδος. Ἐντὸς τῶν δεκαῆς τούτων κύκλων, ἀνὰ πέντε κατὰ πᾶσαν πλευρὰν τοῦ τετραγώνου, ἔχόντων δὲ διάμετρον 0,80-0,90 περίπου, παρίστανται ἀνὰ ζεύγη ἐναλλάξ ἄνδρες θηρευταὶ γυμνοὶ τέλεον ἢ καὶ φέροντες κράνη μετὰ ἀνεμιζομένης στενῆς καὶ μακρᾶς χλαμίδος καὶ ὑποδήματα μετὰ ἱμάντων, τὰς συνήθεις τοῖς θηρευταῖς καὶ ὄδοιπόροις, «ἐνδρομίδας», ἀκοντίζοντες δὲ μεθ' ὀρμῆς διὰ μακρῶν ἀκοντίων ἢ δοράτων τὰ ἐναντι αὐτῶν μετὰ λύσσης κατ' αὐτῶν ὀρμῶντα θηρία, ἄρκτους, υαίνας, κάπρους ἢ καὶ ἐλάφους. Εἰς μάλιστα τούτων πλήττει διὰ μαχαίρας ἀλέκτορα (εἰκ. 12-19).

Περίξ τοῦ θαυμασιωτάτου τούτου συμπλέγματος τῶν κύκλων ἐξελίσσεται εἰς μῆκος 23 μ. ὡς καὶ ἐν τῷ προηγουμένῳ βορ. τετραγώνῳ (τῇ Προθέσει) ἢ Ζωοφόρος τοῦ Ὁκεανοῦ, ἀλλὰ μετὰ ἔτι μεγαλητέρας ποικιλίας, διότι ἐν αὐτῇ παρίστανται πολλὰ ἀνθρώπινα μορφαὶ ἀλιέων, ὧν τινες καὶ ἐνεπίγραφοι (εἰκ. 20-21).

Οὕτω εὐθὺς ἄμα ὡς εἰσέλθωμεν ἐκ τοῦ κεντρικοῦ κλίτους παρατηροῦμεν ἐντὸς τοῦ ὠκεανοῦ ἄνδρα γυμνὸν καταδιώκοντα πτηνὸν ὑψίπουν καὶ μακρόλαιμον, πιθανῶς ἴβιν ἢ φοινικόπτερον, ἄνωθεν δ' αὐτοῦ διὰ ψηφίδων φέρεται τὸ ὄνομα ΟΦΕΛΛΥΡΑC (εἰκ. 22).



Εἰκ. 10. Κεντρικός πίναξ ἐν τῷ μνημείῳ. Τεργιόνη. — Παράστασις δύο ποιημάτων.



Εἰκ. 11. Κεντρικός πίναξ ἐν τῷ μεσομβῶ. Τετραγώνου.— Παράστασις δύο πολεμιστῶν.



Εἰκ. 12. Ν.Α. γωνία ἐν τῷ μεσημβρ. Τετραγώνῳ. — Θηρευτῆς βάλιον κατ' ἄρκτου.



Εικ. 13. Αιτική πλευρά ἐν τῷ μεσομήτρῳ. Τετραγώνου. — Θρησκευτῆς βιάλλον κατ' ἐλάφου.





Εἰς. 14. Β.Α. γωνία ἐν τῷ μεσημβρ. Τετραγώνῳ. — Θρησκευτῆς βιβάλλον κατ' ἐλάφου.



Εἰκ. 15. Βοσ. πέλεια ἐν τῷ μεσημβρ. Τετραγώνῳ. — Θρησκευτὴς βάλειον κατ' ἄρκτον.



Ελε. 16. Β.Α. γωνία ἐν τῷ μεσημβρῷ. Τετραγώνωφ. — Θηροεῖκός βάλλων κατὰ ταύρου.



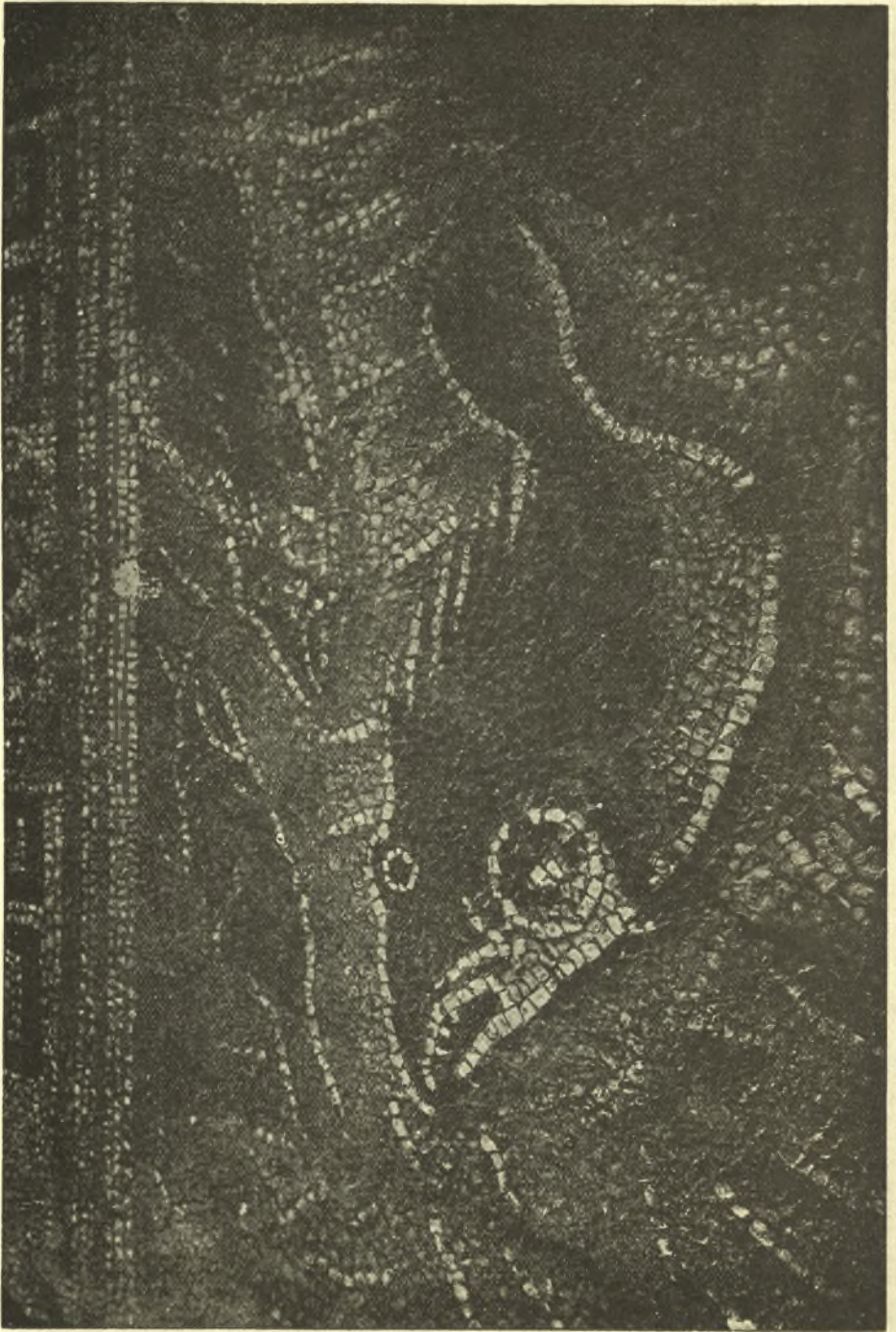
Εἰκ. 17. Ἀνατολ. πλάτος ἐν τῷ μεσομήτρῳ. Τετρακτύου. — Θρησκευτῆς βίβλιον κατὰ εὐαγγέλιον.



Εἰκ. 18. Ν.Α. γυνὴ ἐν τῷ μεσημέρῳ. Τριφυλίον. — Θηρεντὴς βάλειον κατὰ χίτωνον.



Εἰς. 19. — Μεσομύθου, πλάκω ἐν τῷ μεσομύθου. Τετρακόντοφ. — Θρησκευτὴς ἐπιπέλεκτος μετὰ ζήτων κατ' ἀλέκτορος



Εἰκ. 20. Ἄνωτοί. πλέγη Ζωοφόρον Ὀρεινοῦ ἐν τῷ μεσοβίῳ. Τετραγώνη. — Μέγας ἰχθύς.



Εἰκ. 21. Μεσαμβροῦ, πλάτην Ἰσοφροῦν Ὁμοειδοῦ Ἐν τῷ μεσαμβροῦ, Τετραγώνου. — Ἄλιος ἀλπ.





Fig. 22. Βοθ. πλέγμα (ΒΑ. γωνία) Ζηροφόρον Ἰσκαυοῦ ἐν τῷ πεομῖθῳ, Τεταφωόρον, — Οὐ εἰλόνοσι.

Περαιτέρω δὲ οὐχὶ μακρὰν ἕτερος γυμνὸς ἀνὴρ καθήμενος ἐπὶ βράχου καὶ συλλαμβάνων διὰ δικτύου μέγαν ἰχθύν, ἄνωθεν δ' αὐτοῦ τὸ ὄνομα ΕΡΜΗΣ. Ἀμφότερα τὰ ὀνόματα ταῦτα ἐλήφθησαν εἰκῆ καὶ ὡς ἔτυχεν ἐκ φιλολογικῆς παραδόσεως τοῦ ἔθνικοῦ παρελθόντος ἄνευ οὐδεμιᾶς βαθυτέρας ἐννοίας ἢ συμβολισμοῦ. Τέλος περὶ τὴν ὥραίαν τοῦ Ὁκεανοῦ Ζωοφόρον ἐξελίσσειται ὁ ὅμοιος πρὸς τὸν τῆς βορ. πτέρυγος *Μαϊάνδρος* ἐπισφραγίζων τὸ μοναδικὸν τοῦτο ψηφιδωτὸν δάπεδον.

**Ψηφιδωτὸν κυρίως ναοῦ.**

Ἐν τούτῳ ἐγένετο, ὡς ἤδη ἐμνημονεύσαμεν ἐν τῷ οἰκίῳ τόπῳ, ἡ μεγίστη καταστροφή τοῦ ψηφιδωτοῦ, ἔνεκα τῆς ἐλαχίστης ἐπιχώσεως, ἣτις πιθανώτατα προέρχεται ἐκ τῆς στέγης, ξυλίνης οὗτης, ὡς εἴθισται ἐν ταῖς πλείσταις ἀρχαιοτάταις Βασιλικαῖς. Ἐκ τῶν διασωθέντων ψηφιδωτῶν τὰ πλείστα εὐρηγναι πρὸς τὸ δυτικὸν τμήμα τοῦ κεντρικοῦ κλίτους, ἐνθα τοῦτο σώζεται εἰς καλλίστην σχετικῶς κατάστασιν παρ' ὄλην τὴν φθορὰν τὴν προελθοῦσαν ἐκ τοῦ σφόδρα πολυσυχνάστου τούτου χώρου τοῦ ναοῦ, διότι ἐντεῦθεν εἰσήρχοντο καὶ ἐξήρχοντο ἐπὶ αἰῶνας μυριάδες εὐσεβῶν. Διὰ τοῦτο καὶ τὴν διασωθεῖσαν εὐθὺς παρὰ τὸ κατώφλιον τῆς μεγάλης «Βασιλικῆς Πύλης» *ψηφιδωτὴν ἐπιγραφὴν* μόλις καὶ μετὰ μεγίστης δυσχερείας ἠδυνήθην ν' ἀναγνώσω, τῶν ψηφίων τὸ πλείστον τελείως φθαρέντων ἐκ τῆς τριβῆς. Φαίνεται μάλιστα ὅτι καὶ ἐπεσκευάσθη αὕτη τὸ πάλαι, ἀλλ' ἀτέχνως, ἐξ οὗ καὶ ψηφία τινὰ εἰσιν ὅλως δυσδιάκριτα. Ἡ ἐπιγραφὴ αὕτη ἔχει μῆκος μὲν 1,80 πλ. δὲ 0,62, ἀποτελεῖται δ' ἐκ πέντε στίχων, χωριζομένων διὰ κυανῶν βαθειῶν γραμμῶν, οἷου χρώματός· εἰσι καὶ τὰ γράμματα. Ἴδου τὸ κείμενον αὐτῆς:

+ ΛΙΘΟΝΑΡΑΣΤΡΑΠΤΟΝΤΑΘΝΧΑΡΙΝΕΝΘΑΚΕΝΘΑ  
 ΕΚΘΕΜΕΘΛΩΝΤΟΛΥΠΕΥΣΕΚΑΓΛΑΙΗΝΠΟΡΕΠΑΣΑΝ  
 ΔΟΥΜΕΤΙΟΣ ΠΕΡΙΠΥΣΤΟΣ ΑΜΩΜΙΤΩΝΙΕΡΗΩΝ  
 ΑΡΧΙΕΡΕΥΣ ΠΑΝΑΡΙΣΤΟΣ ΟΛΗΣ ΠΑΤΡΗΣ ΜΕΓΑ ΦΕΓ  
 ΑΝΤΗΝ ΠΥΛΗ ΤΟΥ ΚΥΔΙΚΑΙΟΙΕΙΣ ΕΛΘΟΝΤΩΝ  
 ΔΙ

Εὐθύς μετ' αὐτὴν καὶ παρ' αὐτὴν ἑκατέρωθεν ἐκτείνεται τῆς ὄλης θυμασιῶν ψηφιδωτῶν ἐντὸς κύκλων, οἵτινες πάντες κατὰ τὸν βυζαντ. τρόπον συμπλέκονται μετὰ πολλῆς ποικιλίας σχημάτων καὶ χρωμάτων. Οἱ κύκλοι οὗτοι πλακισοῦνται ὑπὸ ζωνῶν καὶ ταινιῶν, αἵτινες διαιροῦσι τὸ δάπεδον τοῦ ναοῦ εἰς μεγάλα ὀρθογώνια σχήματα. Ἐντὸς δὲ τῶν κύκλων παρίστανται τὰ ἐξῆς εἶδη: *Μῆλα, μελινζάναι, ὄρνιθες, ἰχθύες, σταφυλαί, ἀμφορεῖς, ὄρνεις ἰνδικαί (;*, *κριός, κάμηλος, πλοχμοί, ἀλέκτορες* καὶ δύο θυμασιώτατοι *ιαῶ*. Ἐντὶ κύκλων ἐνταχοῦ, κατὰ μῆκος τοῦ ναοῦ παρὰ τὰ πλευρικά κλίτη ἀπαντῶσιν ἐναλλάξ κύκλοι καὶ ὄμβοι.

Πρὸς Α. δὲ παρὰ τὴν σωλέαν καὶ ἑκατέρωθεν τοῦ ἄξονος τοῦ ναοῦ σφίζονται δύο τῶν ἀρίστων ψηφιδωτῶν, ἐν οἷς παρίστανται ἀπὸ δύο *ιαῶ* μεγαλοπρεπέστατοι, κύπτοντες τὰς κεφαλὰς ἐντὸς μεγάλων καὶ κομφῶν ἀμφορέων ἢ γαστρῶν, ἐξ ὧν φύονται κλήματα ἀνακλαδιζόμενα ἄνωθεν εἰς ὠραίους ἐλιγμούς, πλήρη δὲ βοιτῶν, οὓς ραμφίζουσι διάφορα πολύχρωμα πτηνά. Παρ' αὐτὰ δὲ τὰ ψηφιδωτὰ ὑπάρχουσι καὶ ἕτερα παριστῶντα ἐλάφους, ὀροκάδας, κύνας, λέοντας καὶ παντοῖα ἄλλα ζῷα.

### Ψηφιδωτὰ Νάρθηκος καὶ Ἐξωνάρθηκος.

Ἐπίσης θυμασιῶν, ὡς παμμέγιστος τάτης καλύπτων τὸ δάπεδον, εἶνε τὸ ψηφιδωτὸν τοῦ Νάρθηκος. Καὶ ἐνταῦθα ἔχομεν τὴν αὐτὴν γεωμετρικὴν τοῦ χώρου διαίρεσιν, ἐν μὲν τῇ κεντρικῇ καὶ τῇ βορείῳς αἰθούσῃ εἰς κύκλους σχηματιζομένους ἐκ πολυχρώμων πλοχμῶν, ἐν δὲ τῇ μεσημβρινῇ εἰς τετραγωνίδια.

Ἐντὸς τῶν κύκλων τῆς κεντρικῆς μεγάλης τοῦ Νάρθηκος αἰθούσης παρίστανται διὰ πολυχρώμων ψηφιδῶν παντοῖα ζῷα καὶ φυτά, τὸ ὅλον 88 τὸν ἀριθμὸν, εἰς δὲ ταῦτα ἰδίως πτηνὰ καὶ ἐκ τούτων τὰ πλεῖστα ὄρνιθες, ἀλέκτορες, νῆσσαί, χήνες, πέρδικαι, ἐρωδιοί, πελαργοί, κλπ. εἶτα ἰχθύες, καρποί, λαγωοί, σταφυλαί κλπ. κλπ. Ταῦτα δὲ πάντα μετ' ἐξόχου ἀκριβεῖας καὶ μετὰ μοναδικῆς ἁρμονίας χρωματισμοῦ. Ὀλόκληρον δὲ τὸ σύμπλεγμα τῶν κύκλων πλακισοῖ περίξ πλατυτάτῃ ζώνῃ ἐκ πλοχ-

μοῦ διαμ. 0,60 τοῦ καλουμένου «*rota syrica*» καὶ ἐν σχημα-  
τίζουσι τέσσαρες ταινίαι διαφόρου χρώματος. Ἐκαστος δύναται  
νὰ φαντασθῆ οἷον πλοῦτον καὶ μεγαλεῖον παρουσιάζει τὸ ψηφι-  
δωτὸν τοῦτο τοῦ Νάρθηκος δάπεδον. Ἄλλ' οὐχ ἦττον θαυμα-  
στὸν εἶνε καὶ τὸ μεσημβρινὸν τμήμα, τὸ ἀπολήγον, ὡς εἶδομεν,  
εἰς ἀψίδα. Τοῦτο διὰ καθέτων καὶ ὀριζοντίων ταινιῶν διαιρεῖται  
εἰς ἑκατὸν ἑσσαράκοντα ἐπὶ τετραγωνίδια, διότι ὑπάρχουσιν  
21 σειραὶ μετὰ 7 τετραγωνιδίων ἑκάστη. Ἀπερίγραπτός δ' ἐστὶν  
ἡ ποικιλία τῶν ἐντὸς αὐτῶν παριστανομένων ζώων, φυτῶν, ἀν-  
θέων καὶ ἄλλων ἀντικειμένων! Ἔχομεν καὶ ἐνταῦθα ὀλόκληρον  
τὴν ζωολογίαν καὶ βοτανικήν, δὲν λείπει δὲ οὐδὲν ἐκ τῶν δυνα-  
μένων νὰ ἐξεγείρωσι τὴν ἀδηφαγίαν τῶν γαστριμάργων, οἷον  
σηπίαι, λαγφοί, πίνναι, ἀγγουράκια, πέρδικες, φασιανοὶ καὶ τὰ  
τοιαῦτα! Ἐν τῷ μέσῳ δὲ τοῦ ψηφιδωτοῦ τούτου παρίσταται καὶ  
ποτήριον τῆς θείας Μεταλήψεως, «*κάλυξ*» δηλ. (δισκοπότηρον), ὡς  
ἐμφαίνουσιν αἱ ἐπίχρσοι ψηφίδες, δι' ὧν συνηρμολογήθη. Ἀλλὰ  
σπουδαιότατῃ εἶνε καὶ ἡ εὐθὺς μετὰ τὸ κατώφλιον τῆς θύρας  
ψηφιδωτὴ ἐπιγραφὴ, τρίτη αὐτῇ ἀποκαλυφθεῖσα ἐπὶ τοῦ δαπέ-  
δου τῆς περιφύμου ταύτης Βασιλικῆς. Αὕτη διεσώθη καθ' ὀλο-  
κληρίαν ἀκεραία, ἀποτελεῖται δ' ἐκ τεσσάρων στίχων, χωριζο-  
μένων δι' ἐρυθρῶν γραμμῶν, ἔχει δὲ μῆκος μὲν, 1,72 καὶ πλ.  
0,49.

Ὡς αἱ δύο προηγούμεναι καὶ αὕτη εἶνε συνθεθεμένη εἰς δα-  
κτυλικὸν ἐξάμετρον, τὰ δὲ ψηφία αὐτῆς ἔχουσι τὸ αὐτὸ ὕψος καὶ  
τὸν αὐτὸν βυζαντινὸν τύπον πρὸς ἐκείνας. Τὸ κείμενον τῆς ἐπι-  
γραφῆς ἔχει ὡς ἑξῆς :

+ ΟΙΚΟΝΑΠΑΣΤΡΑΠΤΟΝΤΑΘΥΧΑΡΙΝΕΝΘΑΚΕΝΘΑ  
ΔΗΜΑΤΟΚΑΙΚΟΣΜΗΣΕΚΑΙΑΓΓΛΑΙΗΝΠΟΡΕΠΑΣΑΝ  
ΔΟΥΜΕΤΙΟΣΠΕΡΙΠΥΣΤΟΣΑΜΩΜΗΤΩΝΙΕΡΗΩΝ  
ΑΡΧΙΕΡΕΥΣΠΑΝΑΡΙΣΤΟΣΟΛΗΣΠΑΤΡΗΣΜΕΓΑΦΕ<sup>Ν</sup>  
ΓΟΣ

Τὸ θαυμαστότατον δ' ὅμως πάντων ἐν τῇ μεσημβρ. ταύτῃ  
πτέρυγι τοῦ Νάρθηκος εἶνε τὸ ἐν τῇ ἡμικυκλικῇ κόγχῃ ψηφιδω-  
τόν. Ἐν αὐτῇ παρίστανται ριπιδοειδῶς ἐννέα ταῦ μὲ ἡγεφυγμέ-  
νον εἰς σαπφείρινον καὶ κυανοῦν κύκλον τὸ πτέρωμα κάτωθεν

ἀψίδων στηριζομένων ἐπὶ κιονίσκων ἐν σχήματι στοᾶς. Ἐν τῇ μέσῃ δὲ τοῦ ἡμικυκλίου τούτου παρίσταται ἀμφορεύς ἢ κἀνθαρος ἐξ οὗ ἐκφύεται καὶ ἀνακλαδοῦται πρὸς τᾶνω καὶ ἐκκτέρωθεν, πληροῦσα ἅπαντα τὸν κενὸν χώρον, ὡραία ἀμπελος πλήρης βοτρυῶν, ἃς ραμφίζουσι διάφορα μικρὰ πτηνὰ.

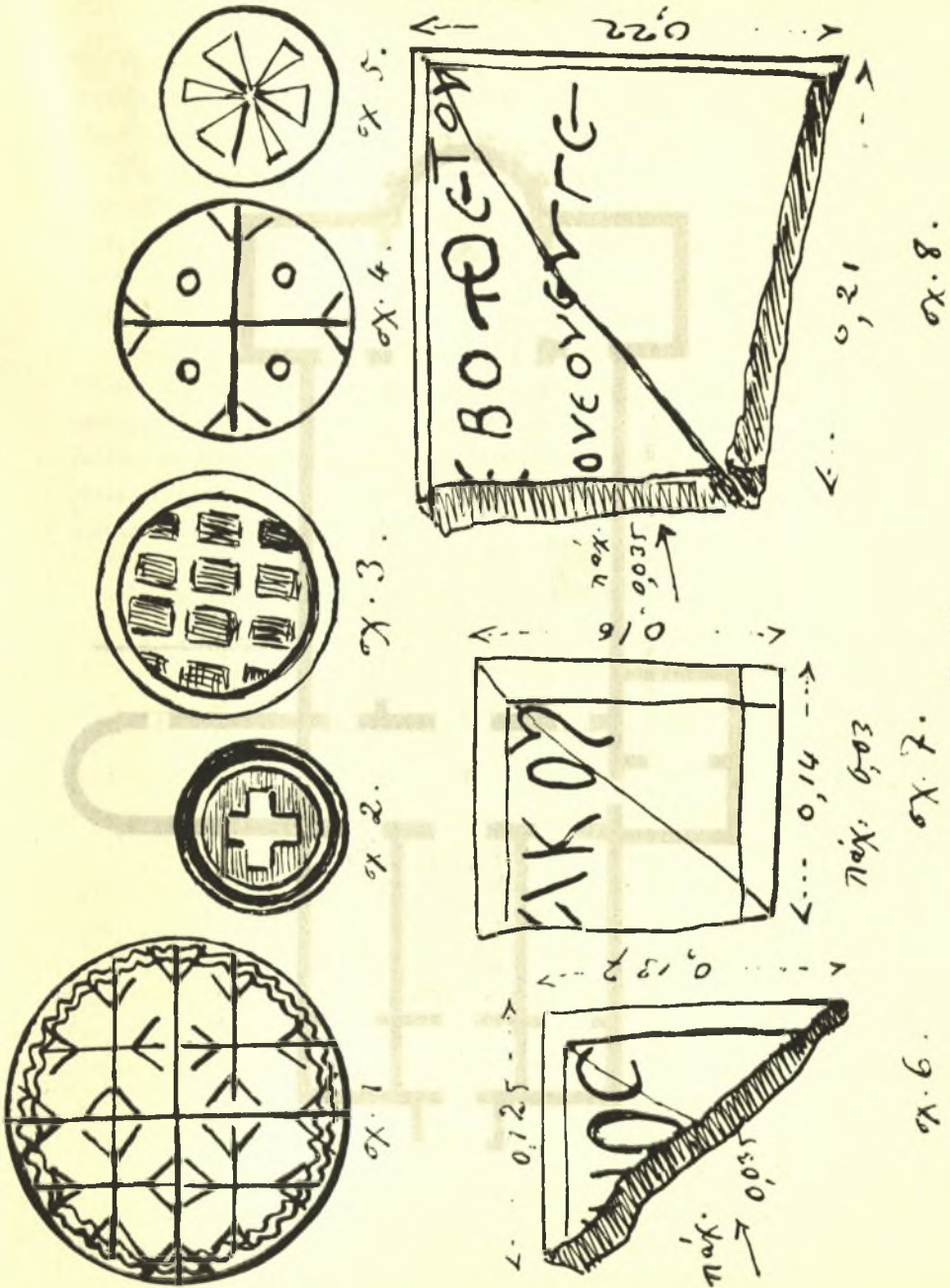
Τὸ ὅλον τοῦτο ψηφιδωτὸν εἶνε ἐν τῶν ἀρίστων δικασθέντων ἐκ τῆς ἀρχαίας χριστιαν. τέχνης.

Καὶ ὁ Ἐξωνάρθηξ ἦν ὁμοίως κεκοσμημένος διὰ ψηφιδωτοῦ δαπέδου, ἀλλὰ τοῦτο εἶνέ πως ἀτεχνότερον πεποιημένον, δὲν ἀπεκαλύφθη δ' εἰσέτι ἐξ ὀλοκλήρου.

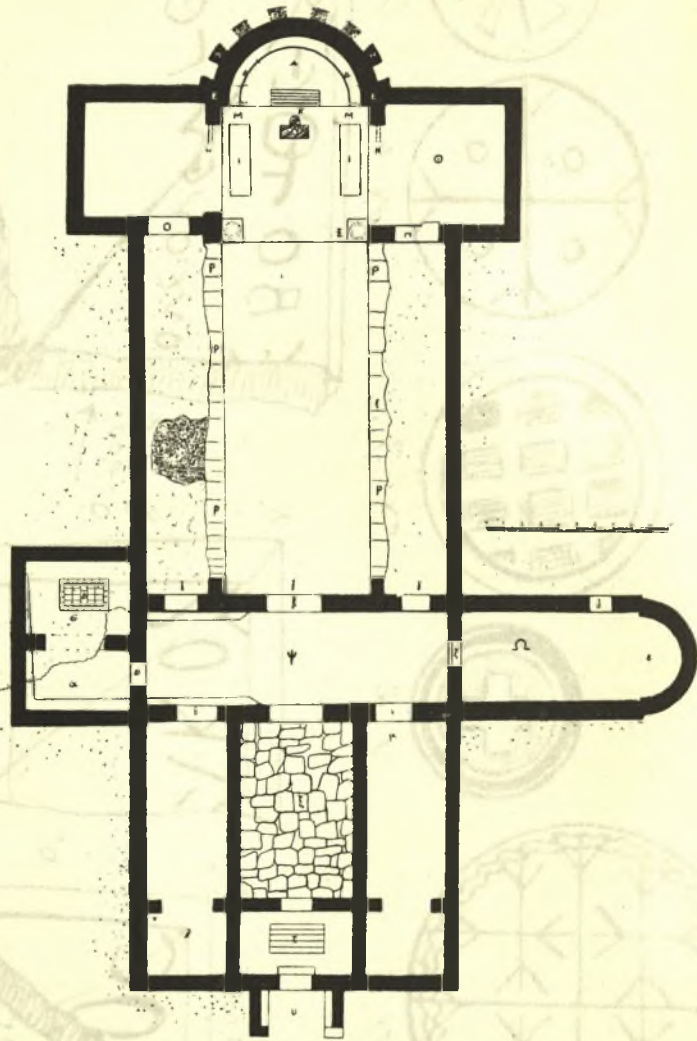
### **Γλυπτὰ μάρμαρα καὶ ἐνεπίγραφοι κέραμοι.**

Ἄλλ' ἐκτὸς τοῦ μοναδικοῦ τούτου ψηφιδωτοῦ ἢ ἀνασκαρῆ τῆς ἀρχαίας Βασιλικῆς Δουμετίου ἠνεγκεν εἰς φῶς καὶ πληθὺν μικροκρῖνων ἀρχιτεκτονικῶν μελῶν, τεμάχια γλυπτῶν, ἰδίως ἀναγλύφων καὶ κεράμους μετὰ σφραγίδων ἢ ἐνεπιγράφους, περὶ ὧν δ' ὅμως δὲν ἐπιτρέπει ὁ πρῶν χώρος, ὅπως διὰ μικρῶν καὶ λεπτομερῶς διακλάδωμεν. Ἐκ τούτων πλεῖστά εἰσι σπουδαιότατα, οἷον ἀνάγλυφον κριστῶν σικυρόν, ἐκκτέρωθεν δὲ δύο ἀμνοὺς συμβολίζοντας τὸν Ἰησοῦν Χριστόν, εἶτα περὶ τὰ εἴκοσι τεμάχια μαρμαρίνων ἀναγλύφων μεγάλων, φερόντων ἐπ' ἀμφοτέρων τῶν πλευρῶν παραστάσεις ἐκ πτηνῶν, σταφυλῶν, σταυρῶν, ἰχθύων καὶ τῶν τοιούτων. Τὰ ἀνάγλυφα ταῦτα θ' ἀπετέλουν ἴσως διάστυλα ἢ σιηθαῖα περὶ τὴν «σωλέαν», ὡς εἴθιστο κατὰ τοὺς πρώτους χριστιαν. χρόνους ἐν ταῖς Βασιλικαῖς.

Τέλος πλεῖστα κέραμοι φέρουσι σφραγίδας ἐκ σταυρῶν ποικιλοτρόπως πεποικιλμένων καὶ χριστιαν. ἐπιγραφάς, ἐξ οὗ φανερὸν γίνεται μεθ' ὀπότης φροντίδος καὶ δαπάνης ἠεροδομήθη ὁ μεγαλοπρεπῆς οὗτος ναὸς, ὅστις ὡς ἐκ τῆς περιδύεπτου τοποθεσίας ἐφ' ἧς ἀνιδρύθη, ἀκριβῶς ἄνωθεν τῆς μεγάλης τῆς πόλεως Δεξαμενῆς, καὶ ἐκ τοῦ πλούτου καὶ μεγαλοπρεπείας αὐτοῦ, θὰ ἦτο ἀναμφισβητήτως ὁ Μητροπολιτικὸς ἢ Καθεδρικός ναὸς Νικοπόλεως. Ἐκ πασῶν δὲ τῶν ἐνδείξεων, οἷον τοῦ τρόπου τῆς τοιχοδομίας καὶ τοῦ σχήματος, εἶτα ἐκ τῶν ψηφιδωτῶν καὶ ἐπι-



Εικ. 23.



Κάτωμος Χριστιαν. Βασιλικῆς Δομειτίου ἐν Νικοπόλει.

γραφῶν καὶ ἐξ ἄλλων ἔτι κειμηλίων καθίσταται πιθανώτατον, σχεδὸν βέβαιον, ὅτι ἡ Βασιλικὴ αὐτὴ ἀνηγέρθη κατὰ τὸ μέσον τοῦ 5' αἰῶνος μ. Χ. (εἰκ. 23).

Τὴν κάτοψιν τοῦ ναοῦ ἐξεπόνησεν ὁ δόκιμος τῆς Ἀρχαιολ. Ἑταιρείας ἀρχιτέκτων κ. Γεώργ. Εὐγένιος. Λεπτομερῆς δὲ περιγραφὴ αὐτοῦ μετὰ πινάκων καὶ εἰκόνων τῶν περιφήμων ψηφιδωτῶν δημοσιευθήσεται ἐν τοῖς τεύχεσι τῆς Ἀρχαιολ. Ἐφημερίδος τοῦ τρ. ἔτους.

Πρὸς διατήρησιν δὲ τῶν ψηφιδωτῶν κατεσκευάσθησαν, δαπάναις τοῦ Δημοσίου, ἐπὶ τῶν δύο τετραγώνων (τῆς βορ. καὶ μεσημβρ. πτέρυγος) τεράστια ἐκ ψευδαργύρου στέγαι, τὰ δὲ λοιπὰ κτεχώθησαν ἐκ νέου διὰ χρώματος, διότι ἄλλως αἱ διηνεκεῖς βροχαί, αἱ λίαν ἐπιχωριάζουσαι ἐν Ἡπείρῳ, θὰ κατέστρεφον ταῦτα ὀλοσχερῶς.

Ἐν Κορίνθῳ τῇ 30 Μαΐου 1916.

ΛΛΕΞ. ΦΙΛΑΔΕΛΦΕΥΣ