



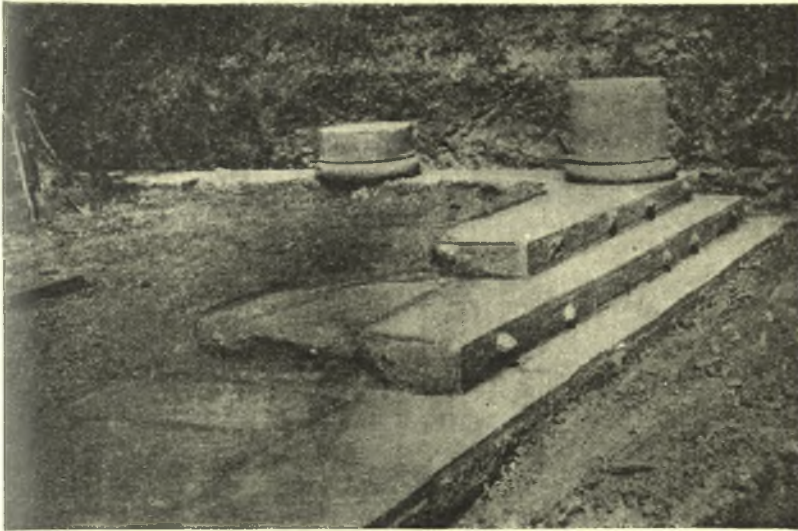
Εἰκ. 1. Αἰολικὸν κιονόκρανον Κλοπεδῆς Λέσβου.

11. ΑΝΑΣΚΑΦΗ ΚΛΟΠΕΔΗΣ ΛΕΣΒΟΥ

Ὡς ἔγραφον εἰς τὰ περυσινὰ Πρακτικά, εἰς τὸ μικρὸν ὄροπέδιον τῆς Κλοπεδῆς μεταξὺ τῶν χωρίων τῆς Καλλονῆς καὶ τῆς Ἀγίας Παρασκευῆς, ἀπεκαλύφθησαν τὰ εἰσώτια καὶ ἐτέρου ναοῦ, τοῦ ὁποίου μόνον μέρος ἀνεσκαψα τότε. Ἐφέτος καὶ τοῦτον ὀλόκληρον ἐκαθάρισα καὶ εἰς τὸν παλαιότερον ἐπεχείρησα μικρὰς συμπληρωματικὰς σκαφάς. Ἐκ τούτων ἐβεβαιώθη ὅτι ἡ νοτία μακρὰ τοῦ τελευταίου πλευρά, ἡ ὁποία ἦτο ἐκτισμένη ἐπὶ τῆς ὀφρῦος τοῦ ὄροπεδίου, ἐγένετο ἀνάγκη νὰ ὑποστηριχθῆ καλῶς εἰς τὴν κατωφέρειαν. Διὰ τοῦτο ἀλλαγῶν ἐξ καὶ ἀλλαγῶν ἑπτὰ ἀλλεπάλληλοι δόμοι ἐκάστοτε προεξέχοντες καὶ ἀποτελοῦντες οἰοῦν ἀνάλημμα ὑποβαστάζον τὸ κρηπίδωμα τῆς πλευρᾶς αὐτῆς. Ἐντὸς πάλιν τοῦ ναοῦ εὐρέθησαν ὀλίγα τινὰ ἴχνη καὶ ἄλλων τμημάτων τῶν θεμελιῶν, ἐξ ὧν δύναται τις νὰ τολμήσῃ ἀναπαράστασιν τῆς κατόψεως αὐτῶν, ὅχι ὅμως ἀσφαλῆ καὶ μάλιστα εἰς τὸ δυτικὸν ἄκρον (πλν. 1Α). Τὴν διάταξιν τοῦ ναοῦ φαντάζομαι ὡς ἐξῆς περίπου: μία σειρὰ κιόνων, τὸ πτερόν, θὰ περιέβαλλε τὸν σηκόν, ὅστις θὰ ἦτο ἐν παραστάσι. Τὸν πρόδομον τοῦ σηκοῦ θὰ ἐκόσμουσαν δύο σειραὶ ἐκ δύο κιόνων, ὅπισθεν τῶν ὁποίων θύρα θὰ ὠδήγει εἰς τὸ μεσαῖον διαμέρισμα, ὅπου θὰ ἦτο ἰδρυμένον τὸ λατρευτικὸν ἄγαλμα.

Ὁ ναὸς οὗτος εἶναι ἄγνωστον πότε καὶ διὰ ποῖον λόγον κατεστράφη, παραπλεύρως ὅμως βορειότερον ἀνφοδομήθη ἕτερος, τοῦ ὁποίου τὴν ἀπο-

καλυφθεῖσαν κάτοψιν βλέπε *πίν. 1 Β*. Ἦδη κατὰ τὴν περυσινήν ἀνασκαφὴν εἶχε καθαρισθῆ ἡ νοτία, ἡ δυτικὴ καὶ ἐλάχιστον μέρος τῆς βορείας πλευρᾶς. Ἔχει μῆκ. 37,50, πλάτος δὲ 16,25. Τρεῖς ἀναβαθμοὶ ὑπὲρ τὴν εὐθυνητρίαν ἀποτελοῦν τὸ κρηπίδωμα αὐτοῦ σωζόμενοι καλῶς κατὰ τὴν βδ. γωνίαν (*εἰκ. 2*). Εἶναι ἐκ κοινοῦ τραχύτου λίθου, οὐχὶ τελείως λελαξευμένοι καὶ ἔχουν κατὰ τὰς ἀκμὰς καὶ τοὺς ἄρμους ταινίαν, λεπτότερον ἐπεξεργασμένην, ἐν δὲ τῷ ἀπέργῳ τεκτονικοὺς ἀγκῶνας. Τὸ ὕψος των φθάνει εἰς 0,20 μ. καὶ τὸ πλάτος εἰς 0,315. Ὁ ἀνώτατος ἀναβαθμὸς, ὁ στυλοβάτης, εἶναι ἐπίσης οὐχὶ τελείως ἐπεξεργα-

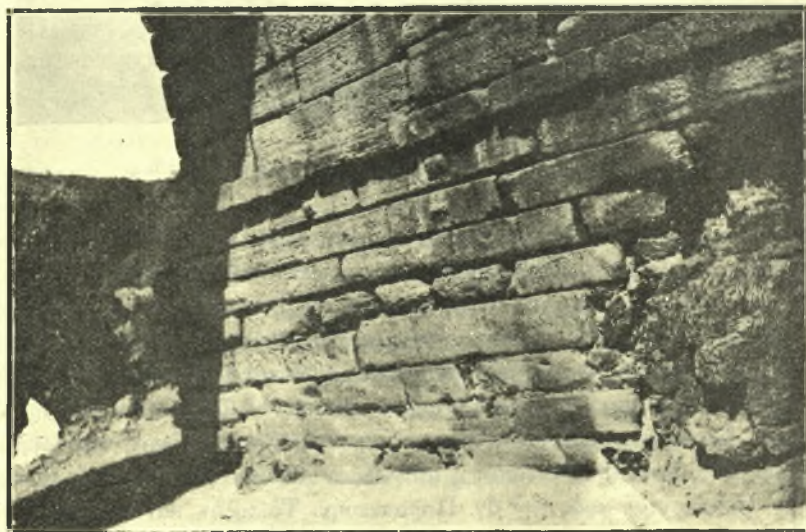


Εἰκ. 2. Ἡ βδ γωνία τοῦ Β ναοῦ τῆς Κλοπεδῆς Λέσβου.

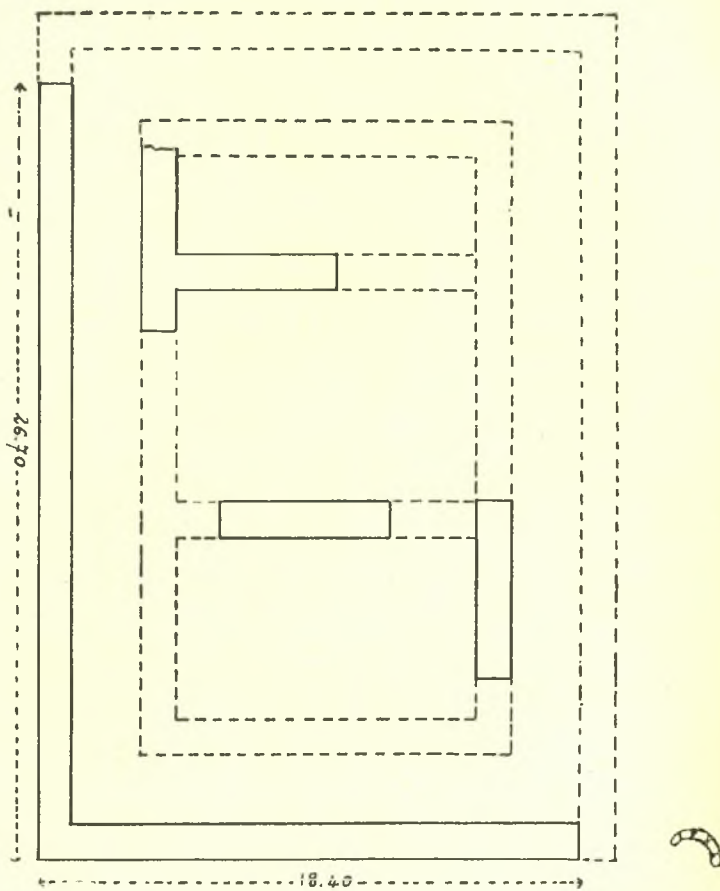
σμένος εἰμὴ μόνον κατὰ τοὺς ἄρμους καὶ τὴν ἔδραν τῶν κίωνων, ἥτις εἶναι βαθύτερον λελαξευμένη. Κατὰ τὴν βδ. γωνίαν σώζονται αἱ βάσεις δύο κίωνων κατὰ χώραν αἱ τελευταῖαι τῆς δ. πλευρᾶς (*εἰκ. 2*), ἥτις σώζεται καὶ καλύτερον τῶν ἄλλων, τῶν ὁποίων μόνον τὰ θεμέλια καὶ ταῦτα ὄχι πανταχοῦ διατηροῦνται, ἐνῶ ἐκ τῶν ἀναβαθμῶν πλὴν τῶν τῆς δ καὶ β πλευρᾶς μόνον μέρος τοῦ πρώτου τῆς ἀ. στενῆς πλευρᾶς ἐσώθη. Πάντες οἱ ἄλλοι λίθοι τοῦ κρηπίδωματος ἔχουν ἀφαιρεθῆ κατὰ τοὺς νεωτέρους μάλιστα χρόνους τῆς τουρκοκρατίας, ὅτε πιθανώτατα ἐκτίσθη ἢ μίαν ὥραν περίπου βα. ἀπέχουσα γέφυρα τοῦ ἁγ. Θεράποντος πρὸς τὴν ἁγ. Παρασκευὴν. Τὸ τόξον καὶ τὰ βάρθρα τῆς γεφύρας αὐτῆς εἶναι κατεσκευασμένα ἐκ τοῦ θλικοῦ τοῦ ναοῦ τούτου (*εἰκ. 3 καὶ 4*). Τὸ τόξον τῆς ὥραιας ταύτης γεφύρας ἔχει ἄνοιγμα 11 μ. μετὰ τὰ δύο



Εἰκ. 3. Γέφυρα ἁγ. Θεράποντος παρὰ τὴν Κλοπεδὴν Λέσβου.

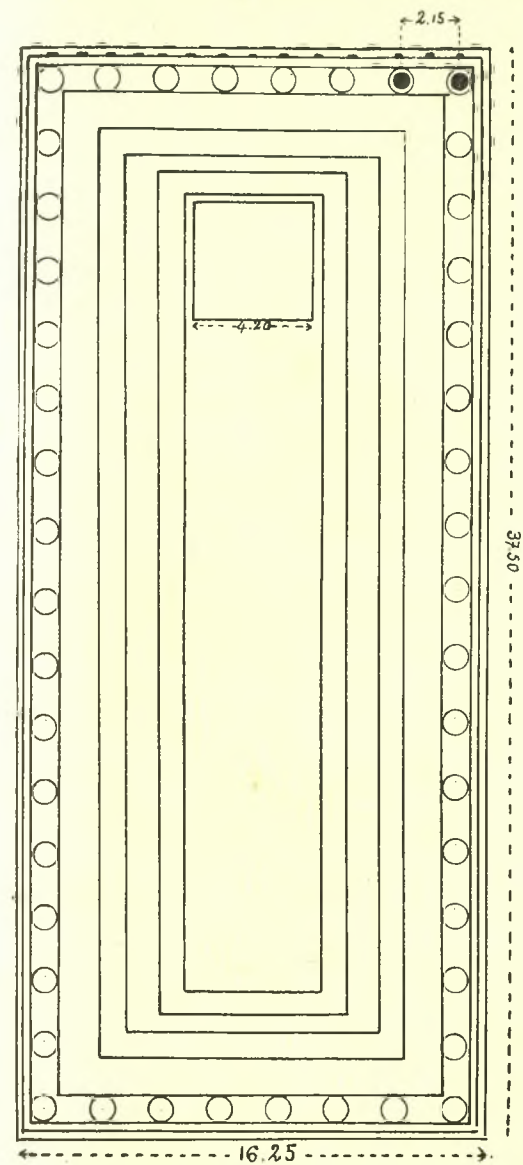


Εἰκ. 4. Δυτικὸν βάθρον τῆς γεφύρας τοῦ ἁγ. Θεράποντος παρὰ τὴν Κλοπεδὴν Λέσβου.



A

A. Κάτοψις αρχαιότερου ναού Κλοπεδής Λέσβου.



B

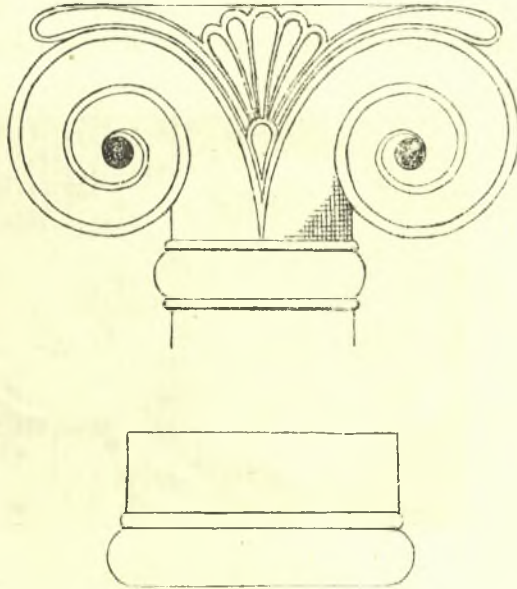
B. Κάτοψις συμπληρωμένη νεωτέρου ναού Κλοπεδής Λέσβου.

Πίν. 1. Κάτοψις ναών

Κλοπεδής Λέσβου.

του σκέλη στηριζόμενα εἰς βάθρον ὕψ. 1,80 καὶ πλάτ. 2,90, ἐνῶ τὸ ὅλον ὕψος ἀπὸ τῆς κλειδὸς τοῦ τόξου μέχρι τῆς ἐπιφανείας τοῦ ἐδάφους εἶναι 8,55. Εἰς τὴν εἰκόνα κάτω τοῦ γείσου τοῦ βάθρου βλέπει τις καὶ λίθους μὲ τεκτονικοὺς ἀγκῶνας.

Τῆς β. πλευρᾶς τοῦ ναοῦ σώζεται τμήμα τοῦ στυλοβάτου κατὰ τὴν βδ. γωνίαν (εἰκ. 2), ὅπου φαίνεται καὶ ἡ κυκλικὴ ἐκβάθυνσις πρὸς ἑδρασιν τοῦ δευτέρου κίονος. Ἐξ αὐτοῦ ὑπολογίζομεν ὅτι ἡ μακρὰ πλευρὰ θὰ εἶχε δέκα ἑπτὰ κίονας. Ὅσον δυνάμεθα νὰ γνωρίζωμεν ἐκ τοῦ σωζομένου τμήματος τοῦ δυτικοῦ στυλοβάτου ἕκαστος κίων ἔβαινε ἐπὶ ἐνὸς λίθου, μεταξὺ δὲ δύο κίωνων ὑπῆρχεν ἄλλοτε μὲν εἷς, ἄλλοτε δὲ δύο λίθοι ἀδιαφόρως. Τῶν κίωνων, ὡς ἐλέχθη, ἐσώθησαν κατὰ χώραν δύο βάσεις, μετὰ μέρους τοῦ σφονδύλου. Ἡ γωνιαία ἐκ τούτων ἔχει ὕψος μετὰ τοῦ σφονδύλου 0,73, ὁ δὲ σφόνδυλος ἔχει ἄνω διάμετρον 0,695. Ἀποτελεῖται ἐκ τόρου προσκεφαλαιοειδοῦς ὕψ. 0,15 καὶ διαμ. 0,81 καὶ ὑπὲρ αὐτὸν στρογγύλης ῥάβδου ὕψ. 0,04. Καὶ αὕτη μὲν ἔξέχει τοῦ σφονδύλου κατὰ 0,02 μ. ὁ δὲ τόρος κατὰ 0,05 μ. Ἡ πρὸς ν. αὐτῆς ἐτέρα βάση μετὰ μέ-



Εἰκ. 5. Αἰολικὸν κιονόκρανον Κλοπεδῆς Λέσβου συμπληρωμένον.

ρους σφονδύλου εἶναι χαμηλότερα ἔχουσα ὕψος μετὰ τοῦ σφονδύλου 0,415, οὗτος δὲ διαμ. ἄνω 0,74. Ὁ τόρος αὐτῆς ἔχει διάμετρον 0,825. Ὑπάρχουν ὅμως καὶ βάσεις κίωνων ἀποτελούμεναι ἐκ δύο τεμαχίων, ἔχουσαι δηλ. τὸν τόρον ἐξ ἰδιαιτέρου τεμαχίου, ὡς ἡ ἐν Α.Δ. 1922 - 25 Παραρτ σ. 41 ἐξ. εἰκ. 3_Α καὶ ἡ ἐνταῦθα ἐπὶ τοῦ τετραγώνου κτίσματος (εἰκ. 10) κειμένη. Καὶ τοῦ ὑπὸ τὸ κιονόκρανον μέλους μὲ προσκεφάλαιον ἐν μέσῳ δύο ῥαβδίων, (Πρβλ. Α.Δ. ἐνθ' ἄν. εἰκ. 4) εὐρέθη καὶ ἕτερον τεμάχιον μὲ ἐν ῥαβδίον ἀποκεκρουμένον τῶν αὐτῶν διαστάσεων, τὰς ὁποίας ἔχει καὶ τὸ ἐν Α.Δ. ἐνθ' ἄν. δημοσιευθέν. Ἐτερον τεμάχιον μεγαλύτερον πλέον τοῦ ἡμίσεος τοῦ ὅλου παρατηρήθη ἐσχάτως ὑπὸ τοῦ ἐπιμελητοῦ κ. Σ. Παρασκευαΐδου, παρακολου-

θήσαντος μετ' ἑμοῦ τὴν ἀνασκαφὴν, καὶ ἐπισκεφθέντος τὴν θέσιν πολὺ βραδύτερον. Τοῦτο ἦτο ἐντετειχισμένον εἰς τὸ τετράγωνον κτίσμα (εἰκ. 10) κατὰ μεταγενεστέραν ἐπισκευὴν αὐτοῦ καὶ ἀνεφάνη μετακινήθην ὑπὸ βεβήλου τινὸς χωρικοῦ. Κατὰ ταῦτα δυνάμεθα ν' ἀποκαταστήσωμεν τὸ κιονόκρανον κατὰ τὸν τύπον (εἰκ. 5), ὅστις παρέχει ἀναλογίας τινὰς πρὸς τὰ αἰολικὰ κιονόκρανα ἔκ Νεανδρίας Koldewey, Neandria εἰκ. 61. Τὸν τύπον τοῦτον ἐν Νεανδρία παραδέχεται καὶ ὁ Mendel, Catalogue des sculptures du Musée de Constantinople I. σ. 28 κατὰ τοῦ Dörpfeld κατασκευάζοντος ἴδιον κιονόκρανον ἄνευ ἐλίκων. Ὅπως τὸ κιονόκρανον, περὶ τῆς ἀνατολικῆς καταγωγῆς τοῦ ὁποίου ὠμίλησα παρεμπιπτόντως ἀλλαχοῦ (Ἀρχ. Ἐφ. 1924 σ. 73 Πρβλ. καὶ



Εἰκ. 6. Τεμάχια αἰολικῶν κιονοκράνων Κλοπεδῆς.

Mendel ἐνθ' ἄν. σ. 30), καὶ ἡ βάσις φαίνεται ἀνατολικῆς προελεύσεως. Καταπληκτικὴν μάλιστα ὁμοιότητα δεικνύει ἡ ἐκ Σεντζιρλί βάσις Ausgrabungen in Sendjirli σ. 198 εἰκ. 30,1 συγκειμένη ἐκ τῶν ἰδίων μελῶν, τοῦ παχέος τόρου καὶ ὑπὲρ αὐτὸν ραβδίου ἔχοντος ὅμως πλέγμα. Ὅμοιαις βάσεσι μὲ τόρον μόνον πρβ. τὰς ἀσσυριακάς ἐν Mitteilungen der deutschen Orientgesellschaft N° 42 εἰκ. 11 καὶ 12.

Κιονόκρανα δὲν εὐρέθησαν ἐντὸς τοῦ χώρου τοῦ ναοῦ, μόνον πρὸς β. αὐτοῦ κατὰ τὴν κατωφέρειαν ὑπῆρχον δύο τεμάχια (εἰκ. 6) ἐντελῶς ὅμοια πρὸς τὰ παρὰ τὸν ἕτερον ναὸν εὐρεθέντα. Ὁ θριγκὸς τῆς περιστάσεως φαίνεται ὅτι ἦτο ξύλινος, ὡς εἶχεν ἤδη παρατηρήσει ὁ Koldewey, καὶ κατὰ πᾶσαν πιθανότητα θὰ εἶχεν ἐν μέρει πηλίνην ἐπένδυσιν. Εἰς τὴν ἐπένδυσιν ταύτην ἀνήκουν πῆλινά τινα τεμάχια κεκοσμημένα μὲ ἀνάγλυφα κυμάτια ὧν

καὶ μὲ φύλλα ἀνθεμίου (εἰκ. 7 ἀρ. 6). Πάντως ἡ σιμὴ ἔκοσμεῖτο ὑπὸ πηλίνων ἀκροκεράμων, τῶν ὁποίων τεμάχια ἀνέφερα καὶ ἐν ΑΔ. ἐνθ' ἀν. σ. 44 εἰκ. 5, 6.

Ἐδῶ παραθέτω τεμάχια νέων εὐρεθέντων :



Εἰκ. 7. Πήλινα ἀνάγλυφα ἐκ τοῦ ναοῦ Κλοπεδῆς Λέσβου.

Εἰκ. 7 ἀρ. 8. Τεμάχιον εἰκονίζον ἐν ἀναγλύφῳ τμῆμα ἀνθρωπίνης μορφῆς γονατιζούσης, τῆς ὁποίας σώζεται μόνον τὸ κάτω τῆς ὀσφύος τμῆμα. Ἴσως ἦτο τοξότης.

Εἰκ. 7 ἀρ. 9 εἶναι τμῆμα γοργονεῖου (Α.Δ. ἐνθ' ἀν.).

Εικ. 7 ἀρ. 10. Τμήμα μὲ ἔλαφον κατασπαρασσομένην ὑπὸ λέοντος (Α.Δ. ἐνθ' ἄν.).

Εικ. 7 ἀρ. 11. Τμήμα ζώου κατὰ τὸ ὀπίσω σωζομένου ὑπεράνω ἄλλου ζώου ὕψ. 0,075, πλάτ. 0,13.

Εικ. 7 ἀρ. 2 καὶ 4. Τμήματα ἀκροκεράμων ἀνθερωτῶν.

Εικ. 7 ἀρ. 5. Πλᾶξ πηλίνη μὲ ἔλικα καὶ τὸν ὀφθαλμὸν αὐτῆς. Ἴσως εἶναι ἔξ ἀκρωτηρίου.

Ἡ ἐσωτερικὴ διαίρεσις τοῦ ναοῦ δὲν εἶναι ἐντελῶς σαφῆς ἐκ τῶν σωθέντων ἐρειπίων. Πάντως τῶν θεμελίων τοῦ τοίχου τοῦ σηκοῦ ἀπεκαλύφθησαν

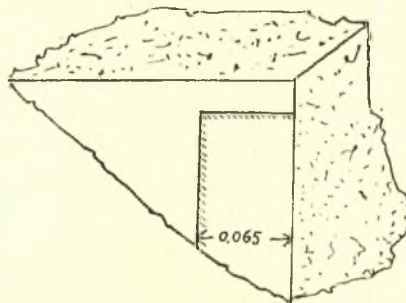


Εἰκ. 8. Ὁ ν. τοῖχος τοῦ σηκοῦ τοῦ ναοῦ τῆς Κλοπεδῆς Λέσβου.

ἱκανὰ λείψανα κατὰ τὴν ν. καὶ β. πλευράν, ἐλάχιστα δὲ κατὰ τὴν δ. εἰς τὴν νδ. γωνίαν (**εἰκ. 8**). Ὁ γωνιαῖος λίθος τῆς γωνίας ταύτης εἶναι ἐκ πάρου καὶ ἔχει κατὰ τὴν κάθετον αὐτοῦ στενὴν ἐξωτερικὴν ἐπιφάνειαν κυκλικὸν κόσμημα ἑλαφρῶς ἀνάγλυφον κατὰ τὸ ἥμισυ σωζόμενον καὶ εἰκονίζον ῥόδακα μὲ ἔξ φύλλα (ὕψ. 0,14, πλάτ. 0,29). Οὐδὲν ἐσώθη τῶν ὑψηλῶν τμημάτων τοῦ τοίχου. Παρατηρητέον μόνον ὅτι κατὰ τὸν ν. τοῖχον τοῦ σηκοῦ εὐρέθησαν πολλὰ τεμάχια πορῶν λίθων καλῶς ἐπεξεργασμένων, τὰ ὅποια εἶναι δυνατὸν νὰ προέρχονται ἔξ αὐτοῦ. Πολλὰ ἔξ αὐτῶν ἔχουν ὕψ. 0,17 καὶ 0,12, ἐν δὲ σώξει κατὰ τὴν γωνίαν ἑλαφρὰν ἐκβάθυσιν (**εἰκ. 9**). Ἐσωτέρω τοῦ τοίχου τούτου σώζονται λείψανα ἑτέρου τοίχου, τοῦ ὁποίου ἐνιαχοῦ ὑπελείφθησαν μόνον κατ' ἀποστάσεις λίθοι τινές, ὡς φαίνονται ἐν τῇ εἰκ. 8. Ἴσως ἐπ' αὐτοῦ ἐστη-
ρίζετο ἐσωτερικὴ κιονοστοιχία. Κατὰ τὸ δ. ἄκρον ὑπάρχει τετράγωνον κτίσμα

(4,20×4,20), τοῦ ὁποίου ἡ μὲν δ. πλευρὰ εἶναι ἐκτισμένη κατὰ πολυγωνικὸν ρυθμὸν (*εἰκ. 10*), ἡ ἀ. κατὰ ἰσοδομικόν, ἡ ν. κατὰ πολυγωνικὸν καὶ ἰσοδομικὸν συγχρόνως, ἡ δὲ β. κατὰ πολυγωνικόν. Τὸ κτίσμα τοῦτο, πλήρες λίθων καὶ χωμάτων, οὕτω στενῶς ἐσφηνωμένον εἰς τὸν μυχὸν τοῦ σηκοῦ εἶναι πιθανῶς βᾶθρον λατρευτικοῦ ἀγάλματος ἢ λείψανον ἀρχαιοτέρου τινὸς ἱεροῦ ἐπισκευασθέντος βραδύτερον καὶ χρησιμοποιηθέντος ὡς βᾶθρου μὲ διαφόρους ἔπειτα ἐπισκευὰς ὡς δεικνύουν τὰ διάφορα εἶδη κατασκευῆς τῶν πλευρῶν του.

Ἐκ τῶν μικρῶν εὐρημάτων ἀναφέρω ἐδῶ τεμάχιον πωρίνης πλακὸς ὀπίσω κοίλης ὕψ. 0,115, πλάτ. 0,10, *εἰκ. 7* ἀρ. 7. Σώζεται ὁ ἀριστερός της ὀφθαλμὸς καὶ μέρος τοῦ μετώπου καὶ τῆς κόμης εἰς κυματώδεις βοστρύχους, τέχνης ἑλληνιστικῶν χρόνων. Κατὰ τὴν ν. πλευρὰν εὐρέθῃ χαλκῆ πόρπη ὕψ. 0,06



Εἰκ. 9. Τεμάχιον πωρίνης πλακὸς ἐκ τοῦ ναοῦ τῆς Κλοπεδῆς.

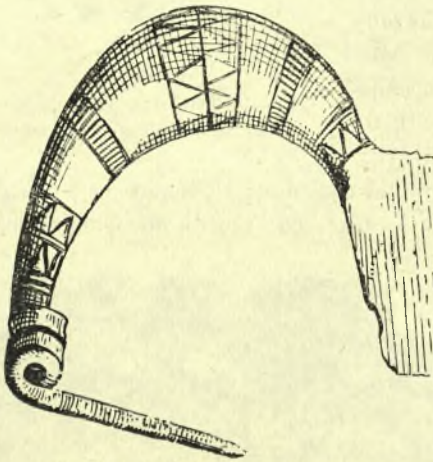


Εἰκ. 10. Τετράγωνον κτίσμα ἐν τῷ ναῷ Κλοπεδῆς Λέσβου.

πλάτ. 0,055 (*εἰκ. 11*). Τὸ τόξον της κυρτούμενον ἰσχυρῶς κατὰ τὸ μέσον γίνεται συγχρόνως παχύτερον καὶ περατοῦται ἐντεῦθεν μὲν διὰ στενῆς ἐπιμήκους καὶ καθέτου πλακός, ὅπου ἐστηρίζετο ἡ περόνη, ἐκεῖθεν δὲ διὰ τριπλῆς στροφῆς, ἐκ τῆς ὁποίας ὀρμάται ἡ ὀριζόντιος περόνη. Ἡ ἐπιφάνεια τοῦ τόξου κοσμεῖται

ὑπὸ ζωνῶν μὲ ἐγγάρακτα κοσμήματα, παραλλήλους εὐθείας γραμμὰς καὶ τεθλασμένας ἐναλλάξ. Κατὰ τὸ σχῆμα ἀνήκει εἰς τὸν τύπον τῶν νησιωτικῶν πορπῶν (Πρβλ. Blinkenberg, *Fibules grecques et orientales*, IV 3a), κατὰ δὲ τὴν διακόσμησιν εἰς τὸν γεωμετρικόν, ἀλλ' αὕτη δὲν εἶναι καὶ χρονολογικὴ ἔνδειξις προκειμένου περὶ ἔργων μικροτεχνίας, ἥτις εἶναι λίαν συντηρητικὴ εἰς τὰς μορφὰς καὶ τὴν τεχνοτροπίαν καὶ δὲν παρακολουθεῖ τὴν ἐξέλιξιν τῆς ἄλλης τέχνης (Πρβλ. Blinkenberg ἔνθ' ἀν. σ. 26).

Πρὸς ἄ. τοῦ παλαιότερου ναοῦ εὐρέθη καὶ ἄλλη μικρὰ χαλκῆ πόρπη (εἰκ. 12). Τὸ τόξον σχηματίζεται ὑπὸ σφαιριδίου, ἑκατέρωθεν τοῦ ὀποίου



Εἰκ. 11. Χαλκῆ πόρπη ἐκ τοῦ ναοῦ τῆς Κλοπεδῆς Λέσβου.



1:1

Εἰκ. 12.

Χαλκῆ πόρπη ἐκ Κλοπεδῆς.

ἐκφύονται τὰ δύο σκέλη τῆς πόρπης, τὸ ἓν ὅπου συστρέφεται ἡ περόνη καὶ τὸ ἕτερον, διὰ τοῦ ὀποίου συγκρατεῖται αὕτη νῦν ἑλλείπουσα (μῆκ. 0,02, ὕψ. 0,012). Καὶ ἡ πόρπη αὕτη εἶναι νησιωτικοῦ τύπου (Πρβλ. Blinkenberg ἔνθ' ἀν. IV, 10). Ὅμοιῦ μετὰ τῆς προηγουμένης γεωμετρικῆς πόρπης εὐρέθη καὶ ἀγγειοδίων σχήματος λεκάνης ὕψ. 0,02, ἀνοιγμα χειλέων 0,05, διάμ. βάσεως 0,035 καὶ τρεῖς γυναικεῖαι κεφαλαὶ πηλίνων ειδωλίων, ἐκ τῶν ὀποίων μία μὲ καλύπτραν ὕψ. 0,04 (εἰκ. 13) καὶ δύο μὲ ὑψηλὸν κωνικὸν λοφίον ὕψ. 0,02 καὶ 0,055 (εἰκ. 14 καὶ 15) πάντα τοῦ ε'. αἰῶνος.

Ταῦτα εἶναι τὰ πενιχρὰ λείψανα τῶν μεγάλων τούτων ναῶν τῆς Λέσβου, τῶν ὀποίων τὴν ἀνακάλυψιν ὀφείλομεν εἰς τὴν παρατηρητικότητά τοῦ φίλου καὶ ἐνθουσιώδους φιλαρχαίου γερουσιαστοῦ Λέσβου κ. Ὁρ. Κυπριανοῦ ὑποδείξαντός μοι τὴν θέσιν αὐτήν. Ἐκ τῶν ναῶν τούτων ὁ πρῶτος εἶναι ἀσφα-

λῶς τῶν μέσων τοῦ ἔκτου αἰῶνος, ὁ δεύτερος ὅμως παρουσιάζει προβλήματά τινα. Τὸ σωζόμενον κατὰ τὴν δ. πλευρὰν κρηπίδωμά του μὲ τοὺς τεκτονικοὺς



Εἰκ. 13. Κεφαλὴ πηλίνου εἰδωλίου ἐκ τοῦ ναοῦ Κλοπεδῆς Λέσβου.



Εἰκ. 14. Κεφαλὴ πηλίνου εἰδωλίου ἐκ τοῦ ναοῦ Κλοπεδῆς Λέσβου.

ἀγκῶνας, τὰ διακοσμητικὰ πλαίσια καὶ τὰς ταινίας τῶν ἀναβαθμῶν δὲν μοὶ φαίνονται ἀρχαϊκῶν χρόνων, αἱ βάσεις ὅμως τῶν κίωνων καὶ τὰ τεμάχια τῶν ἀκροκεράμων τὰ ἐν τῷ ναῷ εὐρεθέντα εἶναι ὅμοια πρὸς τὰ τοῦ παλαιότερου ναοῦ καὶ σαφῶς ἀρχαϊκά. Καὶ ὡς πρὸς μὲν τὰς βάσεις καὶ τοὺς κίονας ἀκόμη δυνάμεθα νὰ ὑποθέσωμεν ὅτι ἐλήφθησαν ἐκ τοῦ παλαιότερου ναοῦ καὶ ἐχρησιμοποιήθησαν καὶ πάλιν ἢ τὸ πολὺ, ἂν καὶ τολμηρόν, ὅτι εἶναι ἀρχαϊκὴ μίμησις παλαιότερων προτύπων, ἀλλ' οἱ ἀκροκέραμοι, τῶν ὁποίων ἡ ἀρχαιότης εἶναι προφανής;

Ὡς πρὸς τὴν ὀνομασίαν τοῦ ναοῦ οὐδὲν δυνάμεθα νὰ εἴπωμεν θετικόν. Καὶ ἐταύτισε μὲν ὁ Lolling ἐν Koldewey, Die Antiken Baureste der Insel Lesbos σελ. 35 καὶ 44 τὸν ὑποτιθέμενον ναόν, εἰς ὃν ἀνήκον τὰ αἰολικὰ κιονόκρανα, πρὸς τὸν μαρτυρούμενον Ναπαῖον Ἀπόλλωνα, ἀλλ' οὐδεμίαν ἔχομεν ἀσφαλῆ ἐνδειξιν βεβαιούσαν τὸ πρᾶγμα.



Εἰκ. 15. Κεφαλὴ πηλίνου εἰδωλίου ἐκ τοῦ ναοῦ Κλοπεδῆς Λέσβου.

Ὅπως δὴποτε μέγας καὶ ἐπιβλητικὸς ὑψοῦτό ποτε ὁ ναὸς οὗτος εἰς τὴν περίοπτον αὐτὴν θέσιν ἐν μέσῳ τῶν χαμηλῶν πέριξ λόφων ἔχον ὀπίσω τὸ ὕψηλὸν βᾶθος τοῦ Λεπετύμνου καὶ ἔμπρὸς τὸν Πυρραῖον κόλπον ὡς συνέχειαν τῆς ὀλίγον πρὸ τῶν ποδῶν ἐκτεινομένης πεδιάδος τῆς Καλλονῆς. Καθόλου μικρο-



Εἰκ. 16. Τμήμα τοῦ ναοῦ τῆς Κλοπεδῆς καὶ γενικὴ ἄποψις.

τέρα δὲν εἶναι ἡ γραφικότης τῶν σημερινῶν ἐρειπίων, τὰ ὅποια πλαισιώνουν πέριξ αἱ ἐλαῖαι καὶ προστατεύουν αἱ πεῦκαι τοῦ ὑψουμένου ἐκεῖ λόφου (εἰκ. 16).

*

Τελευταῖον πρέπει νὰ σημειωθῇ ὅτι ἀρχαιότατα ἔχει κατοικηθῆ τὸ μικρὸν τοῦτο ὄροπέδιον. Κατὰ τὸ τέλος τῆς β πλευρᾶς τοῦ παλαιότερου ναοῦ εἰς ἀπόστασιν 3,50 μ. περίπου ἀπ' αὐτῆς καὶ εἰς βᾶθος 1,80 μ. εὐρέθη μικρὸν κτίσμα διὰ μικρῶν πλακῶν καὶ ἄλλων χειροπληθῶν λίθων κατεσκευασμένον, τοῦ ὁποίου σώζεται μόνον μέρος ἡμικυκλικῶν σχεδὸν σχήματος. (Πλν. 1 μεταξύ τῶν δύο ναῶν). Καὶ αὐτὸ μόνον θ' ἀπεδείκνυε τὴν παλαιότητά του, ἀλλ' ἐντὸς αὐτοῦ περισυνέλεξα ἄγγεϊον πολὺ χαρακτηριστικὸν (εἰκ. 17). Εἶναι ἔκ χονδροῦ ἀκαθαρίστου ἐρυθρομέλανος πηλοῦ, χειροποίητου καὶ ἔχει σχῆμα σφαιρικόν. Ἡ ἐπιφάνειά του εἶναι τραχεῖα καὶ ἀνώμαλος, αὐτὸ δ' ἀπετελέσθη ἐκ δύο συνανηκόντων τεμαχίων.



Εἰκ. 17. Προϊστορικὸν ἄγγεϊον ἐκ Κλοπεδῆς Λέσβου.

Τὸ στόμιον διαγράφεται δι' ἑλαφρῶς ἐξέχοντος δακτυλίου καὶ ἐπὶ τῆς ῥάχεως ἔχει δύο λαβὰς, τὰς ὁποίας σχηματίζουν δύο ὀριζόντιοι ἀποφύσεις μὲ κάθετον ὀπὴν πρὸς ἀνάρτησιν. Κάτω στενοῦται βαθμηδὸν καὶ λήγει εἰς βάσιν ὡς συνέχειαν τῶν παρειῶν τοῦ ἀγγείου ἄνευ προεξοχῆς. Τὸ ἀγγεῖον εἶναι συγγενέστατον πρὸς τὰ ἀρχαιότατα τῆς Τροίας. Πρὸς τὸ σχῆμα Dörpfeld, Troja und Ilion εἰκ. 109 καὶ ὡς πρὸς τὴν βάσιν αὐτ. εἰκ. 124 γ. Μᾶλλον παραπλήσιον εἶναι τὸ Schliemann, Troie εἰκ. 270, ὅπου ὅμως ἡ βάσις δὲν εἶναι ἀνεπτυγμένη, ἐνῶ αἱ λαβαὶ εἶναι τοῦ αὐτοῦ τύπου, καὶ τὸ Schmidt, Trojanische Altertümer ἀρ. 1743.

Δ. ΕΥΑΓΓΕΛΙΔΗΣ