

11. ΑΝΑΣΚΑΦΑΙ ΚΑΙ ΕΡΕΥΝΑΙ ΕΝ ΑΒΔΗΡΟΙΣ

Αἱ ἀνασκαφαὶ τῶν Ἀβδήρων κατὰ τὸ ἔτος 1954 ἤρξαντο τὴν 14ην Σεπτεμβρίου καὶ ἐτεροματίσθησαν τὴν 14ην Ὀκτωβρίου. Διὰ τῶν ἐργασιῶν τοῦ ἔτους τούτου ἐπεδιώχθησαν δύο σκοποὶ: ἀφ' ἑνὸς μὲν ἡ ἀνασκαφὴ τῶν γνωστῶν ἐκ τῶν προηγουμένων ἐρευνῶν ἀρχαίων κτηρίων, ἀφ' ἑτέρου



δὲ ἡ διὰ σειρᾶς δοκιμαστικῶν τάφρων ἐρευνα διαφόρων τμημάτων τῆς ἀρχαίας πόλεως. Διὰ τὴν πραγματοποίησιν τοῦ δευτέρου τούτου σκοποῦ ἐγένοντο 50 περίπου δοκιμαστικαὶ τάφροι διαφόρων διαστάσεων. Κατωτέρω ἐκτίθενται τὰ ἀποτελέσματα τῶν ἀνασκαφῶν.

1. Ἀποσκοπῶν εἰς τὴν ἐρευνα τῆς περιοχῆς δυτικῶς τοῦ μεγάλου ἑλληνιστικοῦ κτηρίου, τοῦ ἀνασκαφέντος κατὰ τὰ ἔτη 1950 καὶ 1952 (Π.Α.Ε. 1950, σελ. 294-300 καὶ 1952, σελ. 260-266), διήνοιξα τάφρους πρὸ τῆς προσόψεως τούτου, διὰ τῶν ὁποίων ἀπεκαλύφθησαν τὰ θεμέλια νέας οἰκοδομῆς, παραλλήλου μὲ τὴν γνωστήν ἐκ τῶν προγενεστέρων μου

Εἰκ. 1. Θεμέλια κτηρίου ἑλληνιστικῆς ἐποχῆς.

ἀνασκαφῶν (εἰκ. 1). Τὰ δύο κτήρια χωρῖζε ὁδὸς πλάτους 5.60 μ. Λόγω τῆς μικρᾶς ἐπιχώσεως, ἣτις κυμαίνεται μεταξὺ 0.30 μ. καὶ 1 μ., οἱ τοῖχοι τῆς οἰκοδομῆς δὲν διατηροῦνται καλῶς, ἀλλ' εἰς πολλὰ σημεῖα εἶναι κατεστραμμένοι μέχρι τῶν θεμελίων. Διεπιστώθη, ὅτι ἡ ἀνατολικὴ πλευρὰ τοῦ νέου κτηρίου διατηρεῖται ἐπὶ 19.20 μ., τὸ δὲ διατηρούμενον πλάτος τούτου εἶναι 10.25 μ. Παραμένουν ὡς ἐκ τούτου ἄγνωστοι αἱ ὀλίκα διαστάσεις.

Κατὰ τὴν ἀνασκαφὴν ἀνευρέθησαν κεφαλαὶ καὶ τμήματα εἰδωλίων (εἰκ. 2, κάτω δεξιὰ), λύχνοι, τμήματα μελαμβραφῶν ἀγγείων καὶ μεγαρικῶν σκύφων, ὡς καὶ τινὰ χαλκᾶ νομίσματα. Τὰ εὑρήματα ταῦτα συμφωνοῦν

διὰ τὴν χρονολόγησιν τοῦ κτηρίου εἰς τὴν ἑλληνιστικὴν ἐποχὴν καὶ πιθανώτατα εἰς τὸν 3ον π. Χ. αἰῶνα. Ἡ διαπίστωσις προσέτι, ὅτι τοῦτο εἶναι παράλληλον πρὸς τὸ προηγουμένως ἀνασκαφέν οἰκοδομικὸν συγκρότημα καὶ προφανῶς σύγχρονον, μοὶ ὑπέβαλε τὴν γνώμην, ὅτι εἰς τὸν χώρον τοῦτον τῶν Ἀβδήρων ὑπῆρχε κατὰ τὴν ἑλληνιστικὴν ἐποχὴν κανονικὸν σχέδιον πόλεως μὲ εὐθείας ὁδοὺς καὶ παράλληλα οἰκοδομικὰ τετράγωνα κατὰ τὸ «ἵπποδάμειον» σύστημα. Ἐὰν ἡ ὑπόθεσίς μου αὕτη εἶναι ὀρθή, τότε ἡ ἀνεύρεσις τῆς νέας οἰκοδομῆς εἶναι λίαν σημαντικὴ διὰ τὴν ἔξαγωγὴν συμπερασμάτων ὡς πρὸς τὴν πολεοδομικὴν τῶν Ἀβδήρων κατὰ τοὺς ἑλληνιστικὸς χρόνους.

2. Ἡ ἀνευρεθεῖσα κατὰ τὰς δοκιμαστικὰς ἀνασκαφὰς τοῦ ἔτους 1952 οἰκία ῥωμαϊκῆς ἐποχῆς (Π.Α.Ε. 1952, σελ. 274-275, εἰκ. 23) ἀνεσκάφη καθ' ὀλοκληρίαν (εἰκ. 3, σχεδιογρ. Ι). Αὕτη ἔχει μῆκος 25.30 μ. καὶ διατηρούμενον πλάτος 19.90 μ. εἰς τὴν ἀνατολικὴν καὶ 20.80 μ. εἰς τὴν δυτικὴν πλευράν. Τὸ ὀλικὸν πλάτος τῆς δὲν εἶναι γνωστὸν, διότι ἡ βορεῖα πλευρὰ ἔχει καταστραφῆ καθ' ὀλοκληρίαν, λόγῳ τῆς μικρᾶς ἐπιχώσεως. Διεπιστώθη ἐπίσης ἡ ὑπαρξίς ἑξωτερικῆς εἰσόδου, πλάτους 2.04 ἐπὶ τῆς ἀνατολικῆς πλευρᾶς καὶ δὴ παρὰ τὴν Ν.Α. γωνίαν τοῦ κτηρίου.

Τὸ ἔσωτερικὸν τῆς αὐλῆς, διαστάσεων 5.70 μ. × 5.93 μ., φέρει πλακόστρωσιν ἀνισομεγέθων πλακῶν, παρὰ τὴν Β.Α. δὲ γωνίαν τοῦ στυλοβάτου αὐτῆς εἶναι διηυθετημένον τὸ στόμιον φρεάτος. Πέριξ τῆς αὐλῆς καὶ δὴ ἐπὶ τῶν πλευρῶν τῆς βορείας, ἀνατολικῆς καὶ δυτικῆς εἶναι διατεταγμένα δωμάτια, ἐνῶ ἐπὶ τῆς νοτίας δὲν ὑπάρχουν τοιαῦτα.

Νοτίως τῆς οἰκίας καὶ συνεχόμενον πρὸς αὐτὴν ὑπάρχει καὶ ἕτερον κτήριο ῥωμαϊκῆς ἐποχῆς, τὸ ὁποῖον ἀνεσκάφη ἐν μέρει μόνον.

Λίαν πενιχρὰ ἦσαν τὰ εὐρήματα τῆς ἀνασκαφῆς τῆς ἐν λόγῳ οἰκίας, μεταξὺ τῶν ὁποίων εἶναι καὶ 32 χαλκᾶ νομίσματα, τὰ περισσότερα ῥωμαϊ-



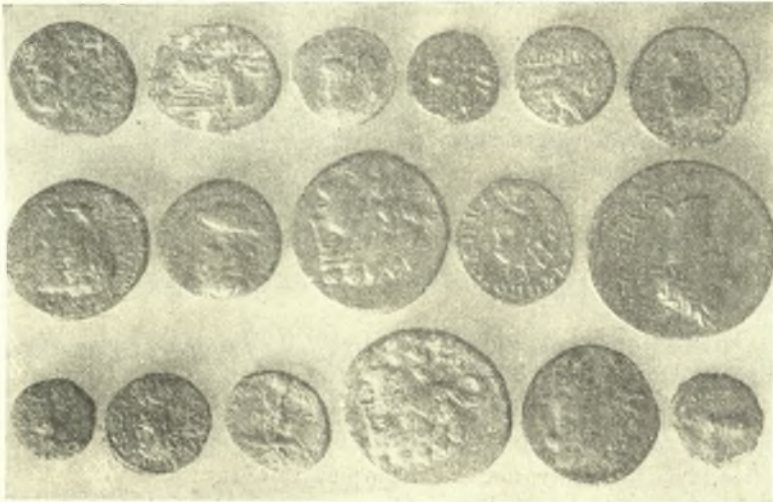
Εἰκ. 2. Κεφαλαὶ εἰδωλίων γυναικῶν ἑλληνιστικῆς ἐποχῆς ἐξ Ἀβδήρων.

κῆς ἐποχῆς (εἰκ. 4). Ἐκ τῶν νομισμάτων τούτων δύο εἶναι τοῦ Κλαυδίου, ἓν τοῦ Ἀδριανοῦ, ἓν τοῦ Μ. Κων/τίνου, ἓν τῆς ῥωμαϊκῆς ἀποικίας τῶν



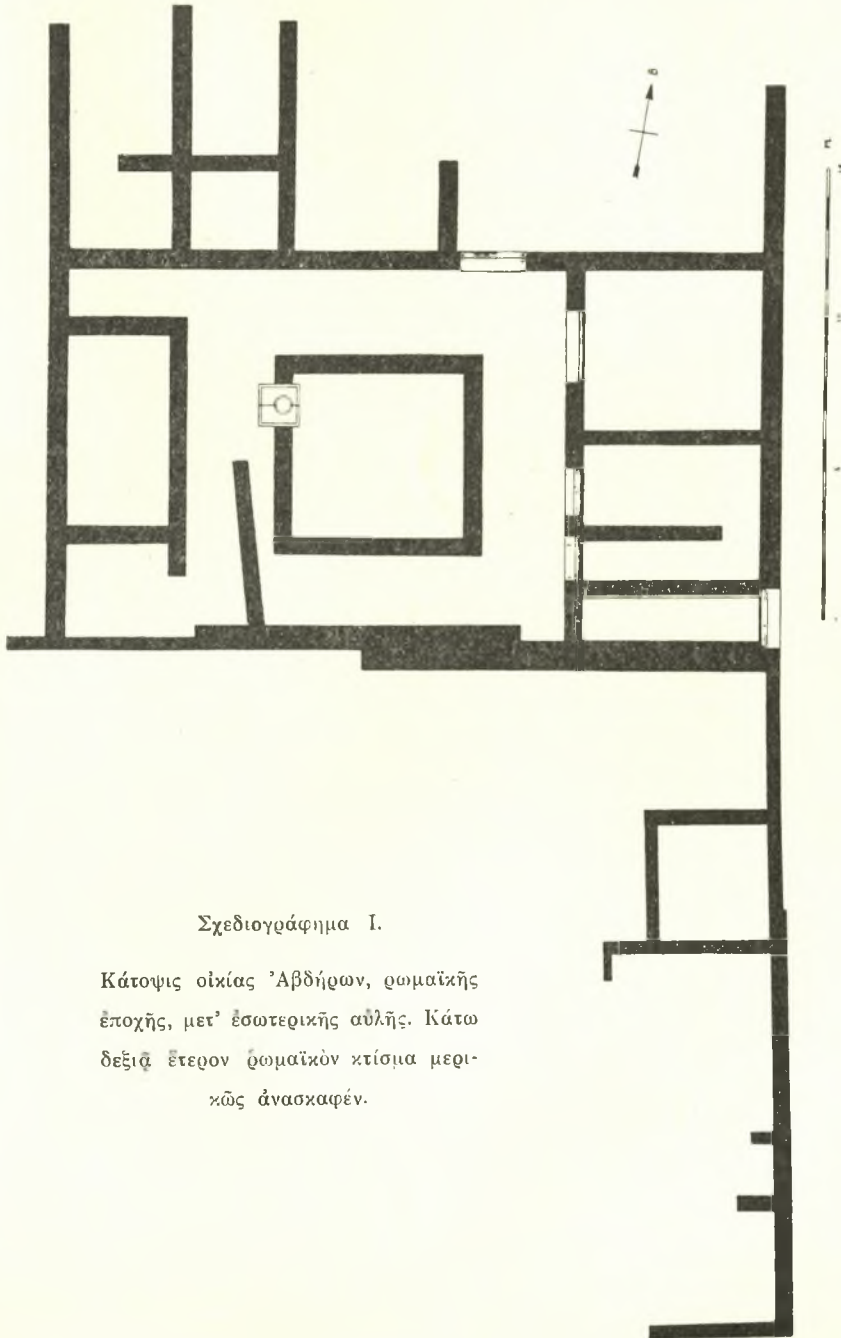
Εἰκ. 3. Ἐπιπέδου ἀδελφῆς οἰκίας ῥωμαϊκῆς ἐποχῆς.

Φιλίππων, δύο τῆς Θάσου, δύο τῆς Μιαιωνείας καὶ πέντε τῶν Ἀβδήρων.



Εἰκ. 4. Νομίσματα ἀνευρεθέντα κατὰ τὴν ἀνασκαφὴν τῶν Ἀβδήρων.

3. Κατὰ τὸ ἔτος 1950 μικρὰ δοκιμαστικὴ τάφρος γενομένη ἐντὸς τοῦ



Σχεδιογράφημα Ι.

Κάτοπις οίκιας 'Αβδήρων, ρωμαϊκῆς
ἐποχῆς, μετ' ἐσωτερικῆς ἀλῆς. Κάτω
δεξιᾷ ἕτερον ῥωμαϊκὸν κτίσμα μερι-
κῶς ἀνασκαφέν.

ἀγροῦ τοῦ Ἀποστόλου Ἀβράμογλου εἶχεν ἀποκαλύψει τοῖχον κτηρίου καὶ εἴσοδον (Π. Α. Ε. 1950, σελ. 300-301, εἰκ. 9). Κατὰ τὸ τρέχον ἔτος προέβην εἰς τὴν πλήρη ἀποκάλυψιν τοῦ ἐν λόγῳ τοίχου καὶ εἰς τὴν ἔρευναν τῆς ἐσωτερικῶς τούτου ἐκτάσεως. Βορειότερον τοῦ τοίχου ἀνευρέθη καὶ δευτέρω εἴσοδος καὶ ἐσωτερικῶς ταύτης ἀνεσκάφη πλακόστρωτος ὀρθογώνιος χῶρος πλαισιούμενος ἐκ τῶν τριῶν πλευρῶν αὐτοῦ, ἥτοι τῆς βορείας, ἀνατολικῆς καὶ νοτίας, ὑπὸ ἀγωγῶν ἀποχετεύσεως ὑδάτων (εἰκ. 5). Ὁ πλακόστρωτος οὗτος χῶρος ἀνεσκάφη ἐπὶ μήκους 9.40 μ., διεπιστώθη ὅμως διὰ δοκιμαστικῆς σκαφῆς, ὅτι ἡ πλακόστρωσις συνεχίζεται εἰς ἱκανὴν ἔκτασιν πρὸς δυ-



Εἰκ. 5. Πλακόστρωτος χῶρος (ὁδός;).

σμάς. Ὡς πρὸς τὸν προσορισμὸν τοῦ περὶ οὗ ὁ λόγος χώρου, εἴαν κρίνη τις ἐκ τῶν διαστάσεων τούτου, νομίζω ὅτι θὰ πρέπη νὰ ἀποκλείσῃ τὴν ὑπόθεσιν, ὅτι πρόκειται περὶ ἀλλῆς. Ἡ ὑπόθεσις, ὅτι ὁ ἐπιμήκης οὗτος χῶρος εἶναι ἡ ἀφετηρία μιᾶς τῶν ὁδῶν τῆς πόλεως μοὶ φαίνεται πλέον πιθανή.

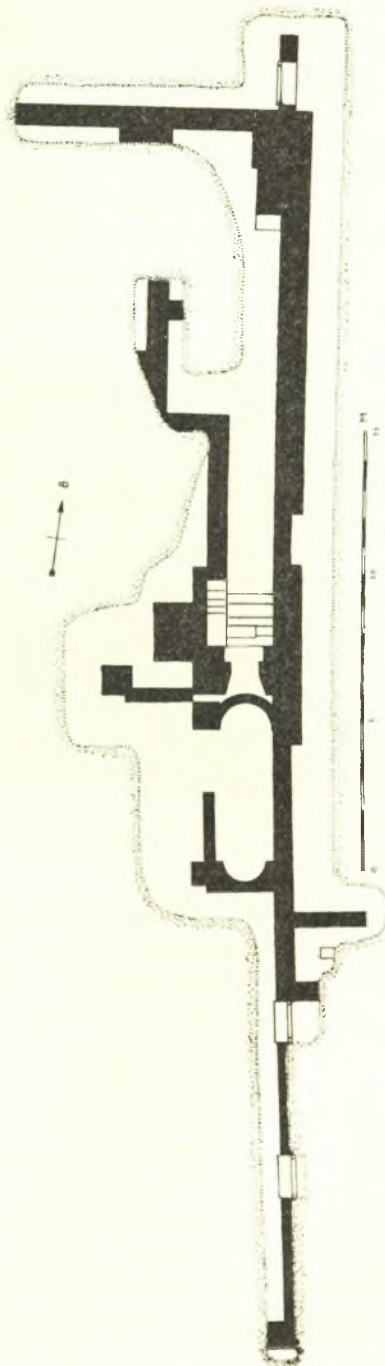
Ἐσωτερικῶς τῆς νοτίας εἰσόδου ἀνεσκάφη τοῖχος κάθετος εἰς αὐτήν, μήκους 16.35 μ. καὶ πλάτους 0.50 μ., ὅστις ἀνήκει εἰς διαμερίσματα τοῦ ἐσωτερικοῦ.

Τὰ εὐρήματα ἦσαν καὶ ἐδῶ πενιχρά, ἥτοι κεφαλὴ πηλίνου εἰδωλίου γυναικὸς ἑλληνιστικῆς ἐποχῆς, ἀρίστης τέχνης καὶ διατηρήσεως (εἰκ. 2, κάτω ἄριστερά), μελαμβαφεὲς ἄκρον κυάθιον 4ου π.Χ. αἰῶνος καὶ 20 νομίσματα, ἕξ ὧν τὸ ἐν ἀργυροῦν τῶν Ἀβδήρων.

4. Εἰς τὴν πεδινὴν ἔκτασιν τοῦ δυτικοῦ ἡμίσεος τῆς πόλεως (περὶ τοῦ διαχωρισμοῦ τῆς πόλεως εἰς ἀνατολικὸν καὶ δυτικὸν τμήμα βλέπε

W. REGEL, Abdera, σελ. 165, 166 ἐν Ath. Mitt. XII, 1887) καὶ ἐγγὺς τοῦ λόφου «Πολυστύλου», ὑπάρχει φρέαρ μὲ ἀφθονον πόσιμον ὕδωρ. Περὶ τὰ 25 μ. Β.Α. τοῦ φρέατος τούτου καὶ ἐντὸς τοῦ ἀγροῦ τοῦ Σωκράτους Κίσσα ἀνεῦρον κατ' ἐπανάληψιν μικρὰ τμήματα πλακῶν μαρμάρου, προερχομένων ἐκ στρώσεως ἢ ὀρθομαρμαρώσεως οἰκοδομῆς τινος. Τοῦτο, ὡς καὶ ἡ δοθεῖσά μοι πληροφορία, ὅτι κατὰ τὴν ἄρσιν ἀνευρίσκονται τμήματα ὁμοίων πλακῶν καὶ ὀπτῶν πλίνθων ἦσαν ἡ ἀφορμὴ τῆς διενεργείας δοκιμαστικῆς σκαφῆς εἰς τὴν θέσιν ταύτην.

Αἱ διενεργηθεῖσαι ἐνταῦθα ἔρευναι δὲν ἐβράδυναν νὰ ἀποκαλύψουν μέγα οἰκοδόμημα, δυστυχῶς λίαν κατεστραμμένον, οὗτινος ἀνεσκάφησαν ἡ ἀνατολικὴ πλευρὰ, ὡς καὶ μέρος τῆς βορείας καὶ τοῦ ἐσωτερικοῦ του (σχεδιογρ. II καὶ εἰκ. 6). Ἡ ἀνατολικὴ πλευρὰ ἔχει μῆκος 44.75 μ., τὸ δὲ πάχος τοῦ τοίχου ταύτης ποικίλλει ἀπὸ 0.62 μ. μέχρις ἐνὸς μέτρου. Ἐπ' αὐτῆς ὑπάρχουν 3 εἰσοδοί. Εἰς τὸ ἐσωτερικὸν ἀνεσκάφη αἴθουσα μήκους 5.88 μ. καὶ πλάτους 1.94 μ., τῆς ὁποίας οἱ τοῖχοι τῶν δύο στενῶν πλευρῶν, ἤτοι τῆς βορείας καὶ νοτίας, σχηματίζουν ἀψίδας. Εἰς μικρὰν ἀπόστασιν βορείως τῆς ἐν λόγῳ αἰθούσης ἀνευρέθη κλιμαξ ἀποτελουμένη ἐκ 4 βαθμίδων καὶ ἄγουσα εἰς ὑπόγειον διάδρομον, μήκους 6.10 μ. καὶ πλάτους 1.60 μ. (εἰκ. 6). Τόσον οἱ τοῖχοι καὶ ἡ κλιμαξ τοῦ διαδρόμου τούτου, ὅσον καὶ ἡ ἐπίχθις, ἀποτε-



Σχεδιογρ. II. Κάτωφιν σωματικῶν οἰκοδομημάτων κατὰ τὸ δυτικὸν ἡμισυ τῆς πόλεως τῶν Ἀβδήρων.

λουμένη κυρίως ἐξ ἀνθρώκων καὶ τέφρας, ἔφερον καταφανῆ τὰ ἴχνη συνεχοῦς κάυσεως. Δυτικῶς τῆς κλίμακος εἰς τὸ ἐσωτερικὸν τοῦ κτηρίου ἀπεκαλύφθησαν τμήματα τοίχων κατεστραμμένων, διασωζόντων ὅμως τεμάχια λεπτῶν πλακῶν ὀρθομαρμαρώσεως καὶ πλησίον τῶν τοίχων στρωῶσις ἐκ τεμαχίων πλακῶν μαρμαροῦ.

Ἡ ὀλοκληρωτικὴ ἀνασκαφὴ τοῦ κτηρίου τούτου ἦτο δυσχερὴς λόγῳ τῶν μεγάλων διαστάσεών του. Ὡς πρὸς τὸν προορισμὸν τούτου νομίζω, ὅτι τὸ κτήριο εἶναι θέρμαι ῥωμαϊκῆς ἐποχῆς. Ἐὰν ἡ ὑπόθεσίς μου αὕτη εἶναι ὀρθή, τότε ἡ αἴθουσα μὲ τὰς ἀψίδας θὰ ἦτο προφανῶς αἴθουσα λουτροῦ



Εἰκ. 6. Κτήριον ῥωμαϊκῆς ἐποχῆς (Θέρμαι;).

— οἱ τοῖχοι αὐτῆς φέρουν χονδρὸν ἀσβεστοκονίαμα πιθανῶς διὰ τὴν συγκράτησιν ὀρθομαρμαρώσεως —, ὃ δὲ ὑπόγειος διάδρομος, εἰς ὃν ὀδηγεῖ ἡ κλίμαξ, θὰ ἦτο τὸ ὑπόκαυστον τῶν θερμῶν.

ΔΟΚΙΜΑΣΤΙΚΑΙ ΕΡΕΥΝΑΙ

I. Πρὸς τὸν σκοπὸν τῆς ἀνευρέσεως κτηρίων κλασικῆς ἢ ἀρχαϊκῆς ἐποχῆς, ἅμα δὲ καὶ στρωματογραφικῆς μελέτης, προέβην εἰς τὴν διάνοιξιν ἐξ τάφρων ἐν τῇ πεδινῇ ἐκτάσει τοῦ δυτικοῦ τμήματος τῆς πόλεως. Τὸ στρωμα τῆς ἐπιχώσεως ἐνταῦθα εἶναι παχὺ καὶ οὕτω θὰ ἐλύετο τὸ πρόβλημα, ἐὰν αὕτη κατοικήθη κατὰ τὴν κλασικὴν καὶ ἀρχαϊκὴν ἐποχὴν.

Αἱ τάφροι εἰς μικρὸν βάθος ἀπεκάλυπτον τοίχους ῥωμαϊκῶν κτηρίων. Συνέχισα τὴν ἀνασκαφὴν εἰς βάθος, ὅποτε ὑπὸ τὴν ἐπίχωσιν τῆς ῥωμαϊκῆς

ἐποχῆς ἀνευρίσκοντο ἐν ἀφθονία ὄστρακα ἑλληνιστικῶν ἀγγείων καὶ ἐν συνεχείᾳ μελαμβαφῶν μὲ στυλπνὸν γάνωμα. Διὰ πρώτην φοράν κατὰ τὴν διάρκειαν τῶν τριῶν ἀνασκαφικῶν περιόδων ἀνευρέθησαν ὄστρακα ἀγγείων, καὶ δὴ εἰς τόσῃν ἀφθονίᾳ, δυναμένων μὲ ἀσφάλειαν νὰ ἀποδοθοῦν εἰς ἐποχὰς παλαιότερας τῆς ἑλληνιστικῆς. Ἐκ τῶν διενεργηθεισῶν τάφρων δύο παρουσίασαν τὸ μεγαλύτερον ἐνδιαφέρον:

1) Τάφος ἀγροῦ Ὀδυσσεῶς Δερμεντζόγλου — μήκους 4.60 μ., πλάτους 2.70 μ. καὶ βάθους 2.60 μ. — Πολυάριθμα εἶναι τὰ περισυλλεγένη ἐν ταῦθα ὄστρακα ἀγγείων, ἐχόντων στυλπνὸν μέλαν γάνωμα. Ταῦτα ἀνήκουν εἰς διαφόρων εἰδῶν ἀγγεῖα, ἥτοι σκύφους, κανθάρους, πινάκια, κυάθια, κύλικας, πελίκας, κρατήρας καὶ ἀρυβαλλοειδῆ ληκύνθια. Τινὰ ἐξ αὐτῶν, προερχόμενα ἐκ μεγάλων αἰτικῶν ἀγγείων ἐρυθρομόρφου ἑυθημοῦ, διέσωσαν καὶ μέρος τῆς διακοσμῆσεως, ἣν ἔφερον. Ἐν τέλει εἰς τὸ μεγαλύτερον βάθος, εἰς τὸ ὁποῖον ἠδυνήθησαν νὰ κατέλθουν οἱ ἐργάται ἀντιλοῦντες τὸ συγκεντροῦμενον ἐντὸς τῆς τάφρου ὕδωρ, περισυλλεγὴ ὄστρακον μεγάλου μελανομόρφου ἀγγείου, ἰωνικοῦ ἐργαστηρίου, ἐπὶ τοῦ ὁποίου διεσώθη ἰσχυρῶς καμπτόμενος πρὸς μορφῆς τινος (εἰκ. 7).



Εἰκ. 7. Ὄστρακον μελανομόρφου ἀγγείου.

2) Ἡ δευτέρα ἀξιόλογος τάφος — μήκους 14.60 μ., πλάτους 2.20 μ. καὶ βάθους 2.40 μ. — ἐγένετο ἐντὸς τῶν ἀγρῶν Ἀθηνᾶς Τουμπάρη καὶ Κωνσταντίνου Βογιατζῆ. Εἰς μικρὸν βάθος ἀνεφάνησαν τοῖχοι οἰκοδομῆς ῥωμαϊκῶν χρόνων καὶ ὄστρακα ἀγγείων τοῦ εἶδους terra sigillata, ὑπὸ τὴν ῥωμαϊκὴν δὲ ἐπίχωσιν τμήματα ἀγγείων ἑλληνιστικῆς ἐποχῆς. Ἐν τέλει δὲ εἰς βάθος 2 περίπου μέτρων ἀπεκαλύφθη θεμέλιον τοῖχου ἀρχαιοτέρας ἐποχῆς. Ὁ τοῖχος οὗτος κατευθύνσεως ἀπ' ἀνατολῶν πρὸς δυσμᾶς ἀνεσκάφη ἐπὶ μήκους 11.83 μ. Παρ' αὐτόν, ἀνευρεθέντα ἐν ἀφθονία ἐντὸς ἀμμώδους στρώματος, περισυλλεγέθησαν ὄστρακα μελαμβαφῶν ἀγγείων μὲ στυλπνὸν γάνωμα, ἐρυθρομόρφων, διασωζόντων γραμμικὴν διακόσμησιν, ἰωνικῶν κύλικων καὶ μελανομόρφων ἀγγείων. Ἀλλὰ τὸ πλεόν ἐνδιαφέρον εὑρημα τῆς τάφρου ταύτης εἶναι τμήμα ἐνεπιγράφου πλακῶς μαρμάρου, ἀποκεκρουμένης ἄνω καὶ δεξιᾶ, μήκους 0.21, ὕψους 0.13 καὶ πάχους 0.05. Ἀνευρέθη

εἰς βάθος 1.20 μ. περίπου καὶ ἀνήκει εἰς τὸν 2ον ἢ καὶ 3ον μ. Χ. αἰῶνα :

— —. OC. . M — —
 ος ἐκ τῶν — —
 Διονύσου E — —

Τὸ ἐνδιαφέρον τῆς ἐπιγραφῆς ὀφείλεται εἰς τὸ ὅτι εἶναι ἀναθηματικὴ πρὸς τὸν Διονύσον, τοῦ ὁποίου ἡ λατρεία ἐν Ἀβδήροις ἦτο λίαν ἀξιόλογος, ὑπολειπομένη ἴσως τῆς τοιαύτης τοῦ Ἀπόλλωνος, τὸ δὲ Ἴερὸν αὐτοῦ, τὸ ὁποῖον ἐχρησίμευε καὶ ὡς ἀρχεῖον τῆς πόλεως διὰ τὰ ψηφίσματα προξενίας (βλ. CH. AVEZOU-CH. PICARD, *Inscriptions de Macédoine et de Thrace*, ἐν B.C.H., XXXVII, 1913, σελ. 122 κ. ἐ. ἀρ. 39), ἦτο ἐκ τῶν πλέον σημαντικῶν. Ἐὰν ἡ πλάξ αὕτη δὲν μετεφέρθη ἐξ ἄλλου σημείου τῆς πόλεως θὰ πρέπη εἰς τὴν περιοχὴν, εἰς ἣν ἀπεκαλύφθη, νὰ ἀνευρεθῇ τὸ Ἴερὸν τοῦ Διονύσου.



Εἰκ. 8. Πηλίνον εἰδῶλιον καθημένης γυναικός.

II. Πολλὰ δοκιμαστικὰ τάφροι ἐγένοντο εἰς διαφόρους ἀγρούς τοῦ δυτικοῦ ἡμίσεος τῆς πόλεως καὶ εἰς τὰς κλιτύς τῶν πρὸς βορρᾶν καὶ ἀνατολὰς τούτου λόφων. Κατὰ τὴν διάρκειαν τῶν ἐρευνῶν τούτων ἀνευρέθησαν διάφοροι ἀρχαιότητες, μετὰ τῶν ὁποίων εἶναι καὶ ὀκτὼ κε-

φαλαὶ πηλίνων εἰδῶλιων γυναικῶν, ἐλληνιστικῆς ἐποχῆς, ἀρίστης τέχνης καὶ διατηρήσεως (εἰκ. 2 ἄνω, ἔξαχθεῖσαι ἐκ τῆς αὐτῆς μήτρας) καὶ ἀκέφαλον εἰδῶλιον καθημένης ἐπὶ θρόνου γυναικός — ὕψους 0.093 — ἐνδεδυμένης διὰ χειριδωτοῦ χιτῶνος καὶ φερούσης τὰς χεῖρας ἐπὶ τῶν γονάτων (εἰκ. 8), τὸ ὁποῖον ἀνήκει εἰς γνωστὸν τύπον τῆς ἀρχαϊκῆς ἐποχῆς (ὁ αὐτὸς τύπος ἐν E. ROTTIER, *Diphilos et les modeleurs de terres cuites grecques* σελ. 32, πίν. VII, ἀρ. 189 καὶ ἐν T. B. L. WEBSTER, *Greek Terracottas* ἀρ. 18 καὶ 22b).

Εἰς τὰς δοκιμαστικὰς ταύτας ἐρεῦνας καὶ εἰς τὰς ἀνασκαφὰς τὰς γενομένας εἰς διαφόρους θέσεις τῆς ἀρχαίας πόλεως ἀνευρέθησαν καὶ ἑκατὸν ἑπτὰ ἐνσφράγιστοι λαβαὶ ἀμφορέων μετὰ διαφόρων συμβόλων καὶ ὀνομά-

των. Αἱ πλεῖσται ἐξ αὐτῶν εἶναι τῆς Θάσου, τινὲς δὲ τῆς Ρόδου, Κνίδου, Κῶ καὶ τρεῖς πιθανώτατα τῶν Ἀβδήρων. Αἱ τελευταῖαι αὗται ἔχουν ὡς σύμβολον τὸ ἐπίσημον ἔμβλημα τῆς πόλεως, τὸν γοῦπα, μία δὲ ἐξ αὐτῶν καὶ τὰ γράμματα ΑΒ (= ΑΒΔΗΡΙΤΩΝ) ἐν μονογράμματι. Διὰ τῶν τριῶν τούτων σφραγίδων ἐνισχύεται διὰ νέων ἀποδείξεων ἡ ἐκφρασθεῖσα ἀπὸ τοῦ ἔτους 1952 γνώμη μου, ὅτι ὑπῆρχεν ἐν Ἀβδήροις τοπικὸν ἐργαστήριον (βλ. Π. Α. Ε. 1952, σελ. 272 - 273).

III. Ἡ ἔρευνα ἐπὶ τοῦ Ν.Δ. λόφου τῶν Ἀβδήρων, τοῦ λόφου τοῦ «Πολυστύλου», ἐνθα λόγῳ τῆς θέσεως, τῆς φυσικῆς ὀχυρότητός του καὶ τῶν σφζομένων τμημάτων τειχῶν βυζαντινῆς ἐποχῆς εἶναι φυσικὸν νὰ πιστεύσῃ τις, ὅτι ἐπ' αὐτοῦ ἦτο ἡ ἀρχαία ἀκρόπολις, δὲν ἀπεκάλυψεν ἐνδιαφέρονσάν τινα οἰκοδομήν, ἀλλ' οὔτε καὶ παρέσχεν ἀποδείξεις, ὅτι οὗτος κατοικήθη κατὰ τὴν πρὸ τῆς βυζαντινῆς ἐποχῆς περίοδον.

Καθ' ὅλον τὸ μῆκος τοῦ λόφου τούτου ἐγένοντο ὀκτὼ μεγάλαι δοκιμαστικαὶ τάφροι μέχρι τοῦ αὐτοφυοῦς βράχου. Τινὲς ἐκ τῶν τάφρων τούτων ἀπεκάλυψαν θεμέλια εὐτελοῦς κατασκευῆς καὶ προφανῶς ὀπίμου ἐποχῆς.

IV. Κατὰ τὸ ἔτος 1952, ἐνῶ ὁ ἰδιώτης Εὐάγγελος Δερμεντζόγλου ἐκαλλιέργει τὸν ἀγρὸν του, κείμενον εἰς τὴν πεδινὴν ἔκτασιν τοῦ ἀνατολικοῦ τμήματος τῆς πόλεως, ἀνεῦρεν ἐντὸς αὐτοῦ μαρμαρίνην λεκάνην περιωρανηρίου, πλίνθους ἐκ ψαμμολίθου καὶ πηλίνους ἀγωγοὺς ὕδατος. Τοῦτο ὑπῆρξεν ἡ ἀφορμὴ διὰ τὴν διενέργειαν δοκιμαστικῶν ἀνασκαφῶν ἐντὸς τοῦ ἐν λόγῳ ἀγροῦ. Διὰ τῶν γενομένων ἐρευνῶν διεπιστώθη πράγματι ἡ ὑπαρξίς ἐνδιαφέροντος κτηρίου, προφανῶς ἐλληνιστικῆς ἐποχῆς, τὸ ὁποῖον ὁμως διατηρεῖται εἰς κακὴν κατάστασιν, λόγῳ τῆς μικρᾶς ἐπιχώσεως.

Μεταξὺ ἄλλων εὗρημάτων τῆς ἐρεῦνης ταύτης εἶναι καὶ δύο ἐνδιαφέροντα πῆλινα εἰδώλια. Ἐκ τῶν εἰδωλίων τούτων τὸ ἐν, ὕψους 0.235, ἀκέφαλον δυστυχῶς, ἀπεικονίζει τὴν Ἀφροδίτην (εἰκ. 9). Τὸ ἱμάτιον ὀλισθῆσαν κάτω τῆς ὀσφύος ἀφήνει ἀκάλυπτον τὸν κορμὸν. Ἐπὶ τῶν ὤμων διεσώθησαν, ἐλικοειδῶς διατεταγμένα, τὰ ἄκρα τῆς ταινίας ἣτις συνεκράτει τὴν κόμην. Τὸ εἶδωλιον τοῦτο παρουσιάζει πολλὰς ὁμοιότητας μὲ τὰ ἄγαλμα τῆς Ἀφροδίτης τοῦ Λούβρου, τὸ γνωστὸν ὡς *Vénus d'Arles*. Εἶναι φανερόν, ὅτι ὁ κοροπλάθος ἔχει ἐπηρεασθῆ ἀπὸ τὸ ἔργον αὐτὸ τῆς μνημειώδους πλαστικῆς (ἀπεικονίσεις τοῦ ἀγάλματος τούτου τῆς Ἀφροδίτης ἐν J. CHARBONNEAUX, *La sculpture grecque classique*, II, πίν. 90 καὶ CH. PICARD, *Manuel d'archéologie grecque*, III, σελ. 467, εἰκ. 187).

Τὸ δευτερον εἶδωλιον, ὕψους 0.13, οὔτινος ἔλλειπει τὸ κάτω μέρος τοῦ σώματος, παριστάνει γυναῖκα ἐνδεδυμένην δι' ἱματίου καὶ φέρουσαν

καλύπτραν ἐπὶ τῆς κεφαλῆς (εἰκ. 10). Ἀξιοσημείωτον εἶναι, ὅτι ἡ κεφαλὴ τοῦ εἰδωλίου τούτου φαίνεται νὰ ἐξήχθη ἐκ τῆς αὐτῆς μήτρας, ἧς καὶ αἱ κεφαλαὶ εἰδωλίων τῆς εἰκόνας 2 (ἄνω).

V. Ἐρευναι ἐγένοντο καὶ ἔξω τοῦ περιβόλου τῆς πόλεως, πρὸς βορρᾶν αὐτῆς, εἰς τὰ ἔξῃς δύο σημεία :

α) Ἡμίσειαν περίπου ὄραν πορείας πρὸς βορρᾶν τῆς θέσεως τῆς ἀρχαίας πόλεως, παρὰ τὴν θέσιν «Μόλος», ὑπάρχουν ἑκατοντάδες τύμβων (τοῦμπες),



Εἰκ. 9. Πήλινον εἰδῶλιον Ἀφροδίτης.



Εἰκ. 10. Πήλινον εἰδῶλιον γυναικός.

διαφόρων μεγεθῶν καὶ σχημάτων. Ἐκ τούτων ἠρευνήσα πέντε, διανοίξας τάφρους ἐκ τῆς περιφερείας πρὸς τὸ κέντρον. Ἡ ἐπίχωσις ὄλων ἦτο τεχνητὴ καὶ ἐντὸς αὐτῆς ἀνευρίσκοντο ὄστρακα μελαμβραφῶν ἢ χονδροειδῶν ἀγγείων. Εἰς τὸ βάθος ἑνὸς ἔξ αὐτῶν ἀνευρέθη μικρὰ πηλίνη θήκη — διαστάσεων $0.65 \times 0.36 \times 0.16$ — μετὰ καλύμματος. Ἐντὸς ἑνὸς ἄλλου λοφίσκου ἀνευρέθησαν τρεῖς ὅμοιαι θῆκαι, τοποθετημέναι ἢ μία ἐντὸς τῆς ἄλλης. Ἐντὸς τῶν θηκῶν ὑπῆρχε μόνον χῶμα καὶ οὐδὲν ἴχνος ὄστων ἢ καύσεως. Ἡ ἔρευνα τῶν τριῶν ἐτέρων λοφίσκων οὐδὲν ἀπέδωκε.

β) Δυτικώτερον τῆς θέσεως ταύτης εἰς τὴν τοποθεσίαν «Γαουσαν - ἀν-
τὰ» καὶ ἐντὸς τοῦ ἀγροῦ τοῦ Ἀθ. Ἀβδηροπούλου, προσέβην εἰς τὴν ἔρευ-
ναν μιᾶς τούμπας, ὡς καὶ τάφων τινῶν, ἐντὸς τῶν ὁποίων οὐδὲν κτερίσμα
ἀνευρέθη.

ΤΥΧΑΙΑ ΕΥΡΗΜΑΤΑ

Ἐκ τῶν τυχαίων εὐρημάτων τοῦ ἔτους τούτου, ἅτινα μοὶ παρεδόθη-
σαν ὑπὸ κατοίκων τῶν Ἀβδήρων ἢ ὑπὸ ἔργατῶν τῆς ἀνασκαφῆς, τὰ πλεόν
ἐνδιαφέροντα εἶναι τὰ κτερίσματα ἐνὸς
τάφου ἑλληνιστικῆς ἐποχῆς. Μεταξὺ
τούτων εἶναι εἰδώλια γυναικῶν, ἐνδε-
δυμένων δι' ἱματίου καὶ χιτῶνος, ὡς
καὶ εἰδώλια ἐρωτιδέων, γυμνῶν ἢ ἐν
μέρει ἐνδεδυμένων, ἐχόντων μικρὰς
ἀπεστρογγυλωμένας πτέρυγας καὶ εὐ-
ρισκομένων εἰς μεγάλην κίνησιν (εἰκ.
11). Οἱ ἐρωτιδεῖς οὗτοι εἰκονιζόμενοι
ὡς ζωηρά, εὐτραφεῖ καὶ δεικνύοντα παι-
δία, ἀνήκουν εἰς τὸν τύπον τοῦ ἔρω-
τος τῆς ἑλληνιστικῆς ἐποχῆς, οὗτινος
εἶναι γνωστὰ πολλὰ παραδείγματα (βλ.
E. ROTTIER, *Diphilos* πίν. XIII, ἀρ.
238-242 καὶ S. BESQUES - MOLLARD,
Tanagra, εἰκ. 10).

Πρὸς τούτοις μοὶ παρεδόθησαν
καὶ πεντήκοντα τρία νομίσματα δια-
φόρων ἐποχῶν, τύπων καὶ πόλεων.
Τέσσαρα ἐκ τῶν νομισμάτων τούτων
εἶναι ἀργυρᾶ, ἤτοι δύο τῶν Ἀβδήρων
(4ου π. Χ. αἰῶνος), ἐν τετραδράχμον
τῶν Ἀθηνῶν τοῦ «νέου τύπου» καὶ
ἐν τῆς αὐτοκρατείας Φανστίνης.



Εἰκ. 11. Πήλινον εἶδωλιον
ἐρωτιδέως.

*
* *

Τὰ ἀποτελέσματα τῶν ἀνασκαφῶν τοῦ ἔτους τούτου ἐν Ἀβδήροις
ἦσαν ἱκανοποιητικά. Δι' αὐτῶν οὐχὶ μόνον ἠρευνήθησαν γνωστὰ ἐκ πα-
λαιότερων ἀνασκαφῶν κτήρια, ἀλλ' ἀνευρέθησαν καὶ νέα τοιαῦτα καὶ οὐ-
τως ἐπλουτίσθησαν αἱ γνώσεις μας περὶ τῆς ἀρχαίας πόλεως. Ἠρευνήθη-
σαν πρὸς τούτοις πολλὰ σημεῖα τῆς ἀρχαίας πόλεως καὶ ἐξήχθησαν συμπε-

ράσματα διὰ τὴν μελλοντικὴν ἔρευναν. Ἀνευρέθησαν ἐνδιαφέροντα εὐρήματα, μεταξὺ τῶν ὁποίων τὴν πρώτην θέσιν κατέχουν καὶ πάλιν τὰ πήλινα εἰδώλια. Νομίζω ὅμως, ὅτι μεγαλυτέραν ἀξίαν ἔχουν τὰ ἑξῆς ἀποτελέσματα τῶν ἀνασκαφῶν τῆς περιόδου ταύτης: 1) Ἡ διαπίστωσις, ὅτι ἐν τμήμα τῶν Ἀβδήρων κατὰ τοὺς ἑλληνιστικοὺς χρόνους εἶχε κανονικὸν σχέδιον πόλεως καὶ 2) ἡ ἀνεύρεσις θέσεως, ἣτις κατωκλήθη κατὰ τὴν κλασσικὴν καὶ ἀρχαϊκὴν ἐποχὴν. Τὰ εὐρήματα τῆς θέσεως ταύτης, κυρίως ὄστρακα ἀγγείων, εἶναι μικρά, ἀλλὰ λίαν ἐνδιαφέροντα, καθόσον δύνανται νὰ χρονολογηθοῦν μετ' ἀσφαλείας εἰς τὸν 4ον, 5ον καὶ 6ον π. Χ. αἰῶνα. Ἦσαν δὲ ἐλάχιστα τὰ μέχρι τοῦδε ἀρχαῖα, ἅτινα ἠδύναντο νὰ ἀποδοθοῦν εἰς τὴν προγενεστέραν τῆς ἑλληνιστικῆς περιόδου. Οὕτως ἔπειτα ἀπὸ ἐπιμόνους ἐρεῦνας τριῶν ἀνασκαφικῶν περιόδων ἀνευρέθη θέσις με εὐρήματα ἐκ τῆς παλαιότερας περιόδου τῆς ἱστορίας τῶν Ἀβδήρων, ἣτις φαίνεται νὰ εἶναι καὶ ἡ πλέον σημαντικὴ. Ἡ περιοχὴ δὲ αὕτη θὰ πρέπη νὰ ἐρευνηθῇ ἐν τῷ μέλλοντι μετὰ τὴν ἐλπίδα ἀνευρέσεως πλέον ἀξιολόγων εὐρημάτων.

ΔΗΜΗΤΡΙΟΣ Ι. ΛΑΖΑΡΙΔΗΣ