

15. ΑΝΑΣΚΑΦΗ ΕΝ ΑΡΓΕΙ

Ἡ ἀνασκαφή προεκλήθη ἐκ τῆς ἀνευρέσεως τεμαχίων ἀγγείων κατὰ τὴν διάνοξιν τῶν θεμελίων τῆς οἰκίας τοῦ Ἄθαν. Μπερτζελέτου ἐπὶ τῆς ὁδοῦ Βασιλίσσης Σοφίας 25, ἥτοι περὶ τὰ 200 μ. ἀνατολικῶς τῆς ΒΑ γωνίας τῆς κεντρικῆς πλατείας τοῦ Ἄργου, ἔνθα ὁ μητροπολιτικὸς ναὸς τοῦ Ἁγ. Πέτρου. Ἡ κανονικὴ ἀνασκαφή ἀνελήφθη κατὰ μῆνα Νοέμβριον, ὑπὸ τὴν ἐποπτεῖαν τῆς κ. Σ. Καρούζου, ἡ ὁποία εἶχεν ἀνασκάψει παλαιότερον τάφους ἐν Ἄργει (βλ. Α. Δ. 15 [1933-35] σ. 16 κ. ἑ.), καὶ τὴν ὁποίαν θερμῶς εὐχαριστῶ διὰ τὴν συμπαράστασίν της.

Ἦνοιχθησαν τέσσαρες τάφοι εἰς κατάλληλα σημεῖα τοῦ διαθεσίμου χώρου, ἡ δ' ἐκθεσις τῆς ἀνασκαφῆς θὰ χωρήσῃ ἀντιστοιχῶς κεχωρισμένως δι' ἑκάστην ἐξ αὐτῶν. Τὸν χώρον τῆς ἀνασκαφῆς καὶ τὴν ἐν αὐτῷ θέσιν τῶν τάφων παρέχω εἰς τὸ σχέδιον εἰκ. 1.

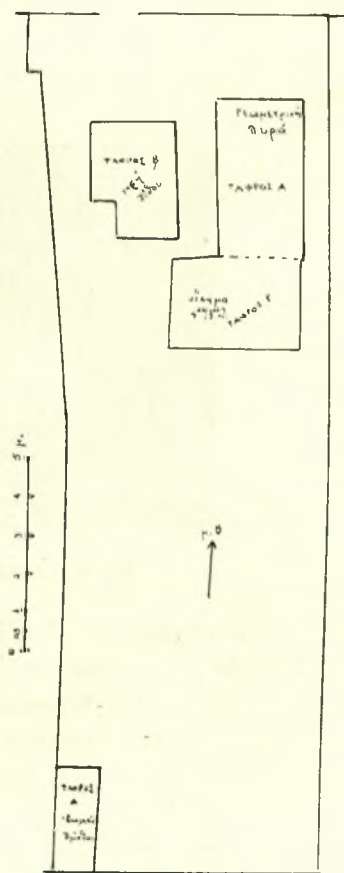
Τ Α Φ Ρ Ο Σ Α .

Αὕτη ἀποτελεῖ τὴν ἐκβάθυνσιν λάκκου ἀσβέστου ἀνοιγέντος κατὰ τὴν ἔναρξιν τῶν οἰκοδομικῶν ἐργασιῶν, προτοῦ ἀρχίσω νὰ παρακολουθῶ ταύτας¹. Ἡ κανονικὴ ἀνασκαφή ἤρξατο ἀπὸ βάθους 2 μ.

Κατὰ τὸ βόρειον τμήμα τῆς τάφρου (κεῖμενον νοτιῶς τοῦ κτίσματος τῆς τάφρου Γ) εἰς μικρὸν δὲ βάθος (2.15 μ. περίπου) ἐτύχομεν τὸ στέρεον τῆς περιοχῆς, τὸν «χαλιά», σφικτὸν ἀμμῶδες ἔδαφος περιέχον λεπτοὺς χάλικας, χωρὶς νὰ ἐμφανισθοῦν οὐδόλως σχεδὸν εὐρήματα. Περὶ τὸ μέσον ὁμῶς τῆς τάφρου

¹ Καὶ ἐδῶ ἦσαν ἄφθονοι οἱ τάφοι, περὶ τῶν ὁποίων ἰδὲ τὰ περὶ τῶν ἀνωτέρων σιρωμάτων τῆς τάφρου Β.

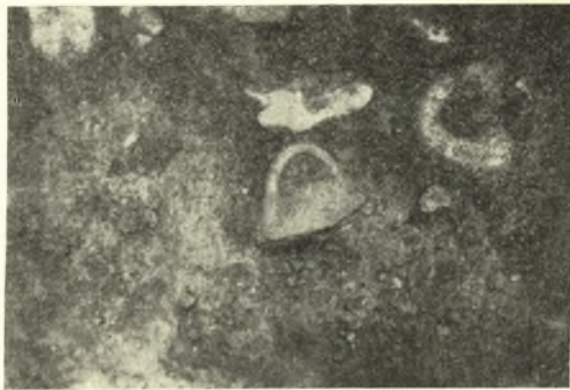
ΟΔΟΣ ΚΑΛΜΟΥΧΟΥ



ΟΔΟΣ ΒΑΣΙΛΙΣΣΗΣ ΣΟΦΙΑΣ
ἀρ. 25 [Οικία Μπερτζελέτου]

Εἰκ. 1. Ὁ χώρος τῆς ἀνασκαφῆς.

τὸ σκληρὸν τοῦτο ἔδαφος εἶχε σκαφῆ εἰς βάθος ἀρχαϊόθεν. Ἐν αὐτῷ εἶχεν ἀνοιχθῆ κυκλικὸς περίπου λάκκος, τοῦ ὁποῖου τμῆμα μείζον τοῦ τετάρτου περιλαμβάνετο ἐν τῇ τάφρῳ Α. Ὁ λάκκος ἦτο πεπληρωμένος χωμάτων με ἄφθονα τεμάχια γεωμετρικῶν ἀγγείων. Κατὰ τὸ κέντρον ἦτο ἐπικεκαλυμμένος διὰ λίθων, ἐπίτηδες ἀσφαλῶς τεθέντων, πρὸς τίνα ὕμωσ σκοπόν, δὲν εἶναι φανερόν. Τεμάχια ἀνθρακος παρατηρήθησαν ἰδίως κατὰ τὸ ΝΔ τμῆμα, ἔνθα ἡ ἀδιατάρακτος θέσις τῶν τεμαχίων τῶν ἀγγείων ἐφάνη σαφέστερον (εἰκ. 2). Ταῦτα, ἐν συνδυασμῷ πρὸς τὸ σκοτεινὸν χρῶμα τῶν χωμάτων, δηλοῦν ὅτι ὁ λάκκος ἐχρησίμευε διὰ τὴν ἐν αὐτῷ καῦσιν κτερι-



Εἰκ. 2. Τεμάχια ἀγγείων ἐπὶ τῆς πυρᾶς.

σμάτων καὶ νεκρῶν πιθανῶς. Ἐπειδὴ ὅμως τὰ ἴχνη τοῦ πυρὸς δὲν εἶναι ἰσχυρὰ οὐδὲ ἡ παρουσία ἀνθράκων πυκνή, πρέπει νὰ ὑποτεθῆ ὅτι ἐνταῦθα ἐγένετο ἡμίκαυσις τῶν νεκρῶν, πρᾶγμα, ὅπερ συμφωνεῖ καὶ μετὰ τὴν κατάστασιν τοῦ σκελετοῦ ἐντὸς τοῦ πίθου τῆς παρακειμένης τάφρου Β¹.

Τ Α Φ Ρ Ο Σ Β .

Ἡ εἰκὼν τῆς συστάσεως τοῦ ἔδαφους ἐνταῦθα ἰσχύει καὶ διὰ τὰς λοιπὰς, πλὴν τῆς Δ, τάφρους περιλαμβανομένης καὶ τῆς Α. Κατ' ἀρχὰς μέχρι βάθους 0.40 μ. περίπου τὸ ἔδαφος ἀποτελεῖτο ἐκ προσφάτων γεμισμάτων (μπαζώματα), τὰ ὁποῖα εἶχον προσκομισθῆ ἐπίτηδες διὰ τὴν ἰσοπέδω-

¹ Ἀπτι ἦτο ἡ πρώτη παρατηρηθεῖσα ἐν Ἀργολίδι πυρὰ γεωμετρικῶν χρόνων τὸ 1953 ἀνευρέθησαν ἄλλαι (πρωτογεωμετρικαὶ μᾶλλον) ὑπὸ τῶν Γάλλων ἐν τῷ νοτίῳ νεκροταφείῳ, ὁμοίου δὲ τύπου καὶ ἐποχῆς ἀνεῦρον κατὰ τὰς ἐν Ναυπλίῳ (Πηρονοίᾳ) ἀνασκαφὰς τῆς Ἑταιρείας τοῦ 1953.

σιν τοῦ οἰκοπέδου χρησιμοποιηθέντος ἄλλοτε ὡς χώρου σταθμεύσεως αὐτοκινήτων.

Τὰ γεμίσματα ταῦτα περιείχον πολλοὺς λίθους καὶ παντοειδῆ ὕλικά, ἐν οἷς τεμάχια σιδηρῶν κλειθρῶν, καὶ πολλὰ πῆλινα, ὡς πινάκια καὶ «γαβάθας» λαϊκῆς παραγωγῆς μὲ ἐρυθρωπὴν ἢ πρασινωπὴν ἀλοιφήν, πιᾶτα εὐρωπαϊκά (πιθανῶς τοῦ β' ἡμίσεος τοῦ παρελθόντος αἰῶνος), τεμάχια κεράμων κ. ἄ.

Ἀπὸ βάθους 0.40 μ. περίπου ἔπαυσαν τὰ γεμίσματα καὶ συνητήθη στρώμα, ἐκ φυσικῆς πιθανῶς ἐπιχώσεως σχηματισθέν, ἀπὸ λεπτὰ καστανὰ χρώματα περιέχοντα ἱκανὴν ποσότητα χαλίκων, ἰδιαίτερος δὲ μαλακὰ ἔξ ἔπανελημμένων σκαφῶν, ὁ σκοπὸς τῶν ὁποίων κατεδείχθη ἀπὸ βάθους 0.70 μ. ἕως 1.30 μ. περίπου, ἐνθα πολλὰ ὀστᾶ καὶ δύο σκελετοὶ σχεδὸν ἀδιτάρακτοι εὐρέθησαν ἐντὸς τῶν χωμάτων, τὰ ὁποῖα ἦσαν ἰδιαίτερος μαλακά. Οἱ νεκροὶ εἶχον τοποθετηθῆ ἀκτέριστοι ἐντὸς ἀπλῶν λάκκων μὲ τὴν κεφαλὴν πρὸς ἀνατολὰς. Πρόκειται προφανῶς περὶ χριστιανικοῦ νεκροταφείου ὄχι πολὺ παλαιοῦ. Πράγματι τυγχάνει γνωστὸν εἰς τοὺς κατοίκους ὅτι ἐνταῦθα ἔκειτο νεκροταφεῖον, ἢ τοποθεσία δὲ ὠνομάζετο «Στὰ μνήματα»¹. Παραβάλλοντες δὲ πρὸς τὸ σχέδιον τῆς πόλεως ἐν *Expédition de Morée* III πίν. 57² βλέπομεν ὅτι ἡ πόλις δὲν ἐξετείνεται πολὺ πρὸς ἀνατολὰς, εἰδικῶς δὲ εἰς τὸ σημεῖον τοῦτο σημειοῦται ἐλεύθερος χῶρος καὶ ἐν τῷ μέσῳ τούτου οἰκοδομή. Θὰ πρόκειται πιθανῶς περὶ τῆς ἐκκλησίας (ἴσως ὄχι τῆς ἰδίας ἀκριβῶς μὲ τὴν εἰρηθεῖσαν ἐν τῇ τάφρῳ Δ, ἕαν, ὅπερ πιθανώτατον, ἢ καταστροφῆ συνετελέσθη ἐνωρίτερον) καὶ τοῦ περὶ αὐτὴν νεκροταφείου.

Ἐντὸς τοῦ στρώματος τούτου, ἐν ᾧ εἶχον γίνεαι αἱ ταφαί, ἤρχισαν ἀνευρισκόμενα, ἀναμειξ μετὰ προσφάτων, καὶ τινα ἀρχαῖα, κλασσικὰ ἐν μέρει καὶ ἑλληνιστικὰ τὸ πλεῖστον, τεμάχια ἀγγείων, εἰς βάθος δὲ περὶ τὸ μέτρον καὶ ἐν γεωμετρικὸν τεμάχιον. Ἡ αἰτία τῆς ἀναμειξέως ταύτης εἶναι προφανῆς· ὀφείλεται εἰς τὴν διάνοξιν πολυπληθῶν λάκκων ἐντὸς τοῦ ἑλληνιστικοῦ στρώματος. Τὰ ἀρχαῖα ὄστρακα ἤρχισαν γινόμενα συχνότερα ἀπὸ βάθους 1.20 μ. Ἀπὸ δὲ βάθους 1.50 μ. ἤρχισαν ἐπικρατοῦντα τὰ γεωμετρικά.

Ἀπὸ βάθους 1.65 μ. τὰ χρώματα ἔγιναν καθαρότερα καὶ σφικτότερα, «χαμούτσα» κατὰ τὴν τοπικὴν ὀρολογίαν. Κατὰ τὸ βόρειον ὅμως τμημα τῆς τάφρου ταῦτα περιείχον μικροὺς λίθους καὶ χάλικας.

Εἰς βάθος 1.78 μ. συνητήσαμεν τὸ ἀνώτατον σημεῖον μεγίστου πίθου

¹ Βλ. Α. ΤΣΑΚΟΠΟΥΛΟΥ, Συμβολαὶ εἰς τὴν Ἱστορίαν τῆς Ἐκκλησίας τῆς Ἀργολίδος τεύχ. Α' σ. 7 καὶ 2. Ε. ΖΕΓΚΙΝΗ, Τὸ Ἀργεῖ διὰ μέσου τῶν αἰῶνων σ. 180, ὅστις γνωρίζει καὶ παλαιότεραν ἀνεύρεσιν τάφων.

² Ἀναδημοσιεύεται καὶ παρὰ CURTIUS, *Peloponnes II* πίν. XV.

(τὸ κατώτατον εἰς 2.75 μ.). Δὲν δύναμαι νὰ ἀποφανθῶ ἂν ὁ τοῖχος, οὕτινος τὸ ἄνω μέρος εὐρίσκεται κατὰ τι ὑψηλότερον, ἀποτελούμενος ἀπὸ μεγάλους τὸ πλεῖστον ἀργοὺς λίθους εἰς ἓνα δόμον, συνάπτεται πρὸς τὸν πίθον. Ὁ πίθος εὐρέθῃ ὀλόκληρος *in situ* (εἰκ. 3) τετραυσιμένους ἢ ἑρρωγῶς εἰς πάμ-



Εἰκ. 3. Πίθος τάφρου Β.

πολλα τεμάχια, τὰ ὅποια ὅμως, ὅσον ἢ ἐξωτερικὴ πίεσις ἀντεσταθμίζετο ἀπὸ τὰ ἐντὸς αὐτοῦ χώματα, συνεκρατοῦντο μεταξύ των εἰς τὴν θέσιν των¹. Διαστάσεις εἶχε: ὕψ. 1.72 μ., διάμ. κοιλίας 0.77 μ. καὶ χείλους 0.65 μ.

Τὸ στόμιον τοῦ πίθου ἐστρέφετο ΒΔ, ἦτο δὲ κεκαλυμμένον διὰ τεμαχίων μεγάλου ἀβαφοῦς ἀγγείου, τινὰ τῶν ὁποίων εἶχον πέσει πρὸς τὸ ἐσωτερικόν. Ταῦτα συγκολληθέντα ἀπέδωκαν τὸν σχεδὸν πλήρη ἀμφορέα τῆς εἰκ. 4 (βλ. κατάλογον εὐρημάτων ἀρ. 8).



Εἰκ. 4. Ἀμφορεὺς χρησιμεύσας ὡς κάλυμμα τοῦ πίθου.

Οὐδεμία κατασκευὴ παρατηρήθη βοηθοῦσα τὴν στήριξιν τοῦ πίθου· ἐντὸς αὐτοῦ εἶχε διεισδύσει διὰ τῶν ῥωγμῶν καὶ τοῦ στόμιου μεγάλη ποσότης λεπτοτάτου χώματος, δι' οὗ ἑκαλύφθη ὁ μὲ τὴν κεφαλὴν παρὰ τὸν πυθμῆνα καὶ εἰς στάσιν συνεσταλμένην κείμενος σκελετὸς παιδίου (κορασίδος πιθανῶς, πρβλ. κατωτέρω) εἰκ. 5. Τὰ ὀστά ἦσαν διαβεβρωμένα (πορώδη) καὶ εἶχον μελανότεφρον χρῶμα — καταφανὲς ἕλκος μερικῆς καύσεως. Αὕτη δὲ προφα-

¹ Πολλὰι συνδέσεις διὰ μολύβδου εἶχον γίνεαι ἀρχαιοῦθεν εἰς διάφορα σημεῖα τοῦ πίθου.

νῶς ἐν συνδυασμῶ πρὸς τὸ νεαρὸν τῆς ἡλικίας¹, συνετέλεσεν εἰς τὴν μετρίαν διατήρησίν του: ἔλειπον αἱ πλευραὶ καὶ αἱ χεῖρες (μόνον ὁ ἕτερος τῶν πήχεων παρατηρήθη) ὡς καὶ οἱ ἄκροὶ πόδες.

Ὁ νεκρὸς, ἐξαιρέσει τοῦ ἀμφορέως τοῦ χρησιμεύσαντος ὡς κάλυμμα τοῦ στομίου καὶ δύο χαλκῶν ψελλίων ἀνευρεθέντων κατὰ τὸ ἄκρον τῆς χειρὸς καὶ παρὰ τὸ κρανίον², ἔκειτο ἀκτέριστος. Ἐλάχιστα μόνον τεμάχια ἀγγείων εὐρέθησαν ἐντὸς τοῦ πίθου φέροντα ἴχνη καύσεως (πβλ. εἰκ. 15).

Ἡ ἀκτέριστος ταφή ἐν γεωμετρικοῖς τάφοις δὲν εἶναι ἀσυνήθης (πρβλ. Tiryns I πίν. 23, 31, 34 καὶ 36), εἰς τὴν περίπτωσιν δὲ ταύτην θὰ πρέπη



Εἰκ. 5. Ὁ ἐν τῷ πίθῳ νεκρὸς.

νὰ ἀποδοθῆ εἰς τὴν κατάθεσιν δώρων ἐπὶ τῆς πυρᾶς, ἥτις εἶναι πιθανώτατα ἢ πλησιέστερα ἀνευρεθεῖσα ἐν τῇ τάφῳ Α.

Τ Α Φ Ρ Ο Σ Γ .

Ἡ ἀκολουθία τῶν στρωμάτων εἶναι ἡ αὐτή, ὡς ἐν τῇ τάφῳ Β. Αἱ ταφαὶ ἐδῶ ἦσαν πολυαριθμότεραι, ἐσφάζετο δὲ εἰς ἓν σημεῖον σειρὰ πλακοσχημῶν λίθων κατακορύφως τεθειμένων, σχηματιζόντων ἀσφαλῶς τὸ περιχέλωμα τάφου. Εὐρέθησαν ὅμως καὶ τινα ὀστᾶ ζώων ἴσως, ὅταν ἐγκατελείφθη τὸ νεκροταφεῖον, ἐχρησιμοποιήθη ὡς τόπος ἀποθέσεως ἀπορριμμάτων.

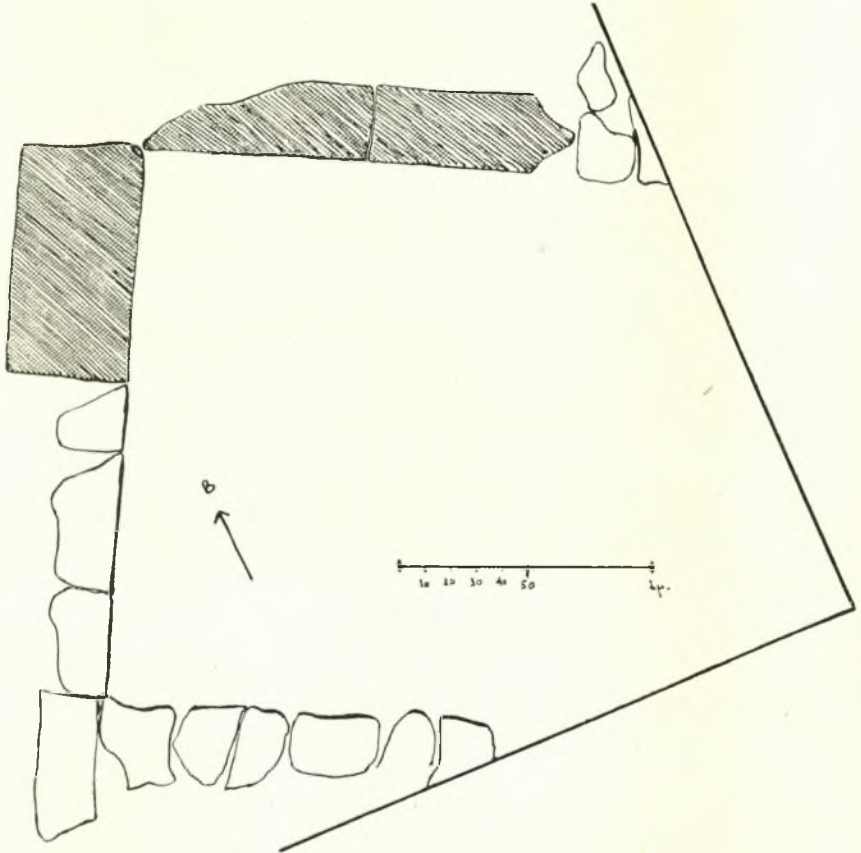
Τὸ κύριον εὑρημα τῆς τάφου ταύτης ἀπετέλεσε μικρὸν ὀρθογώνιον

¹ Ἡ διάμετρος τοῦ κρανίου (0.16 μ.) καὶ τὸ ὕψος τοῦ σκελετοῦ (κατὰ τι μείζον τοῦ 1.20 μ.) δίδουν ὡς πιθανὴν ἡλικίαν 8 ἐτῶν, συμφώνως μὲ τὸν μέσον ὕρον μετρήσεως συγχρόνων Ἑλληνοπαίδων (βλ. ΚΑΛΛΕΡΓΗ, Στοιχεῖα Παιδιατρικῆς σ. 30).

² Τοῦτο ὑποδηλοῖ καὶ τὴν θέσιν τῆς ἐτέρας χειρὸς κεκαμμένης καὶ μὲ τὴν παλάμην παρὰ τὰς μὴνιγγας, τυπικὴν ἐπὶ τῶν εἰς συνεσταλμένην στάσιν νεκρῶν.

κτίσμα (κάτοψις εἰκ. 6), ἐν μέρει ἐκ πωροπλίνθων κτισθὲν καὶ οὐχὶ πλήρως ἀποκαλυφθὲν, διότι πρὸς ἀνατολὰς δὲν ἦτο δυνατόν νὰ προχωρήσῃ ἡ σκαφή λόγῳ τῆς ὑπάρξεως τοῦ πρὸς τὴν παρακειμένην οἰκίαν μεσοτοίχου.

Οὕτω δὲν καθωρίσθη ἡ ἀνατολικὴ πλευρὰ τοῦ κτίσματος, ἡ ἐξέσις



Εἰκ. 6. Ἑλληνιστικὸν κτίσμα.

τῆς θύρας (πιθανῶς εἰς τὸ ἀνατολικὸν τέρμα τῆς βορείου [BA] πλευρᾶς), ὡς καὶ ἂν τὸ ἀνασκαφὲν δωμάτιον ἦτο αὐτοτελὲς ἢ ἀπετέλει τὸ μέρος μείζονος συγκροτήματος. Ἡ BA πάντως (πωρίνη) πλευρὰ ἦτο καὶ ἐξωτερικὴ.

Τὸ ἀνώτατον σφζόμενον τμήμα τῶν τοίχων εὐρίσκεται εἰς βάθος 1.35 μ. περίπου, ἀπὸ τοῦ βάθους δὲ τούτου ἤρχισαν ἀνευρισκόμεναι κέραμοι (τὸ πλεῖστον ἐπίπεδοι λοξότμητοι) εἰς μέγιστον ἀριθμόν. Αὗται ἔπαυσαν ἐμφανιζόμεναι ἀπὸ βάθους 1.90 μ. περίπου. Ὡστε περὶ τὸ βάθος τοῦτο,

ἦτοι ὀλίγον ἄνωθεν τῆς βάσεως τῶν τοίχων, πρέπει νὰ τοποθετηθῆ τὸ δάπεδον, τὸ ὁποῖον δὲν κατέστη δυνατόν νὰ διακριθῆ εἰς γενομένην δοκιμαστικὴν τομὴν.

Τὸ στέρεον, ὃ «χαλιάς», κείται ἐνταῦθα εἰς βάθος 2.20 μ. Ἐκτὸς πολλῶν τεμαχίων ἀγγείων, ἀγνύθων τινῶν, μιᾶς κουβαρίστρας καὶ ἑνὸς λύχνου, τὸ μᾶλλον ἐνδιαφέρον εὗρημα τοῦ τομέως τούτου ὑπῆρξε μικρὰ ἀπλὴ ἀετωματικὴ στήλη ἐκ τεφροῦ ἀσβεστολίθου, φέρουσα διὰ γραμμάτων τοῦ Δ' αἰῶνος τὴν ἐπιγραφὴν ΤΙΜΩΝΟΣ (εἰκ. 7, ἀριθ. καταλ. 10). Ἡ στήλη ἀνευρέθη κατὰ τὴν ἀνατολικὴν πλευρὰν τῆς τάφρου ἔκειτο δὲ ὀριζοντίως εἰς βάθος 1.70 μ. προφανῶς οὐχὶ κατὰ χώραν.

Τ Α Φ Ρ Ο Σ Δ .

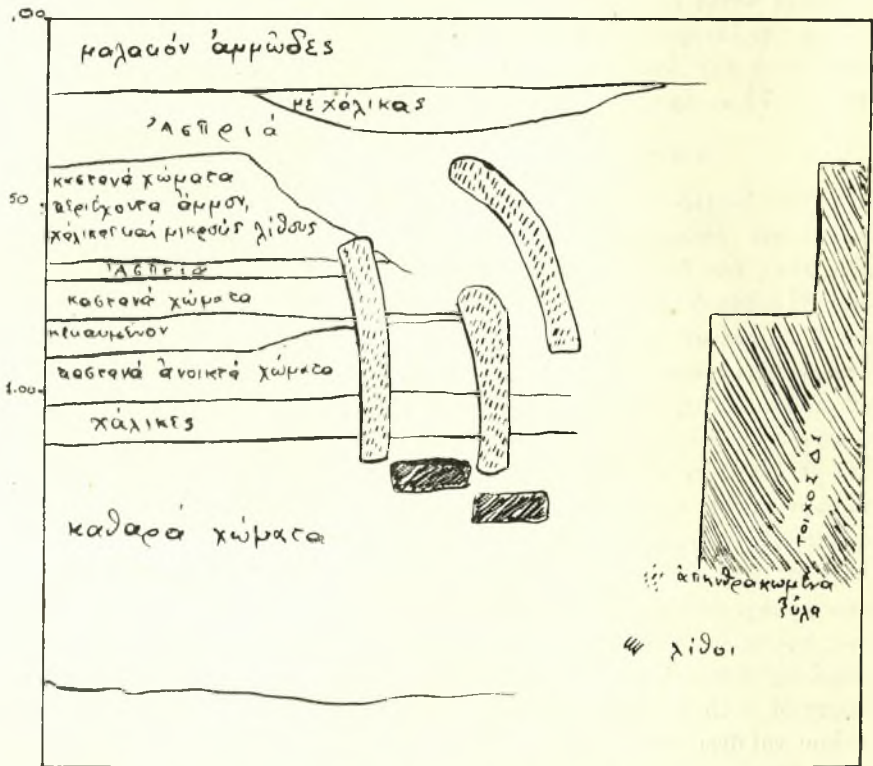
Τὸ ἀνώτερον στρώμα ἀπετελεῖτο ἐκ λίθων καὶ ἀποτριμμάτων κονιάματος, ἢ προέλευσις τῶν ὁποίων κατέστη εὐεξήγητος, ὅταν εἰς βάθος 50 ἐκ. εὐρέθη τοίχος βαίνων Α - Δ ἐκτισμένος διὰ «πιρτσιλάνας» ἦτοι ἕξ ἀκανονίστων λίθων συγκεκολλημένων δι' ἀσβεστοκονιάματος περιέχοντος πολλὴν ἄμμον, τοσοῦτον δὲ ἀφθόνου, ὥστε ὀρθότερον θὰ ἦτο νὰ εἶπω ὅτι οἱ λίθοι βυθίζονται ἐντὸς τοῦ κονιάματος τούτου, διὰ τοῦ ὁποίου συνδέονται τόσον ἀρρήκτως, ὥστε, ἐὰν προσπαθῆσῃ τις νὰ διαλύσῃ τοῖχον τοιαύτης κατασκευῆς, εὐχερέστερον θὰ δυνηθῆ νὰ θραύσῃ τοὺς λίθους ἢ νὰ ἀποσπάσῃ τούτους ἐκ τοῦ συνδέσμου των. Ὁ τοίχος προχωρεῖ εἰς βάθος 1.15 μ. ὑπὸ τὸ ἀνώτερον σωζόμενον σημεῖον αὐτοῦ, μέχρι ὕψους δὲ 0,75 μ. εἶναι παχύτερος (1.20 μ. περίπου), ἐνῶ ἀπὸ τοῦ ὕψους τούτου καὶ ἄνω στενοῦται εἰς 0.90 μ. σχεδὸν ἐκ. σχηματίζων κατὰ τὴν βορείαν αὐτοῦ πλευρὰν εἶδος βαθμίδος (πατούρα). Τὸ παχύτερον τμήμα ἀντιστοιχεῖ κατὰ τὸ μέγιστον αὐτοῦ μέρος πρὸς τὸ θεμέλιον τοῦ τοίχου καθιστάμενον οὕτω ἰδιαζόντως ἰσχυρόν, ἐνῶ συγχρόνως ὁ λεπτότερος τοίχος δὲν ἐφάπτεται τοῦ ἐδάφους καὶ σχηματίζεται κατὰ τὴν βάσιν του ἔδρανον πλάτους 30 μ. περίπου, τὸ ὁποῖον ὑπολογίζω ὅτι ὑπερεῖχε κατὰ 20 - 30 ἐκ. τοῦ ἐδάφους.

Τὴν ἄλλωστε ἀσφαλεστάτην κατασκευὴν τοῦ τοίχου ἐνίσχυε πολλαπλὴ ξυλοδεσιά, διήκουσα κατὰ μῆκος εἰς δύο ζεύγη δοκῶν μὲ ἐγκαρσίους δοκίδας ἀμέσως ὑπὲρ τὸν κατ' ἄξονα. Λόγω τοῦ ἐλαχίστου μήκους τοῦ ἀποκαλυφθέντος τμήματος τοῦ τοίχου, δὲν κατέστη δυνατόν νὰ καθορισθῆ τὸ



Εἰκ. 7. Ἐπιτομβία στήλη.

διάστημα, καθ' ὃ ἐποποθετεῖτο ἀνά μία τῶν ἐγκαρσίων δοκίδων τούτων. Ἐλάχιστα, ἄσσημα τὸ πλεῖστον, δὺτρακα ἀγγείων εὐρέθησαν παρὰ τὸν τοῖχον, ὡς καὶ τινες σιδηροῖ ἤλοι τετραγωνικῆς τομῆς λεπυνόμενοι βαθμηδὸν πρὸς τὴν ἀκωκὴν των (ἐμετρήθησαν μῆκη 0.114 μ. καὶ 0.123 μ.). Ὁ προορισμὸς καί, ἀορίστως μόνον, ἡ χρονολογία τοῦ σημαντικοῦ κτηρίου, εἰς ὃ ἀνήκεν ὁ ἀνασκαφεὶς τοῖχος, κατέστη προφανῆς διὰ τῆς ἀνευρέσεως, κυ-



Εἰκ. 8. Ὑπολείμματα πυρὸς παρὰ τὸν τοῖχον τῆς ἐκκλησίας.

ρίως βορείως τοῦ τοῖχου, ἱκανοῦ ἀριθμοῦ μικρῶν, ἀτυχῶς, τεμαχίων τοιχογραφιῶν. Πρόκειται τοῖχος ἐκκλησίας. Ὁ τοῖχος δὲ οὗτος δὲν εἶναι ἐξωτερικός, διότι, ἐνῶ τὸ πλῆθος τῶν πρὸς βορρᾶν τεμαχίων πείθει ὅτι ἡ ἀντίστοιχος πλευρὰ ἦτο ἐξωγραφημένη καὶ ἐπομένως ἐσωτερική — εἰς τοῦτο συνηγοροῦν καὶ ἄλλα ἰσχυρότατα ἀνασκαφικὰ στοιχεῖα, περὶ ὧν κατωτέρω — καὶ νοτίως τούτου εὐρέθησαν τεμαχία τινὰ τοιχογραφιῶν, παρατηρήθη δέ, εἰς ὕψος 1.20 περίπου μ. ἀπὸ τῆς βάσεως τοῦ τοῖχου, τεμαχίον εὐρι-

σκόμιον εἰσέτι εἰς τὴν ἀρχικὴν τοῦ θέσιν, ἀποδεικνυομένου οὕτω ὅτι ἀμφότεραι αἱ πλευραὶ τοῦ ἀνευρεθέντος τοίχου ἔφερον τοιχογραφίας. Ὡστε ἔχομεν ἐσωτερικὸν τοῖχον καὶ πιθανώτατα ἐν ἀπὸ τὰ ἐν εἴδει πεσσῶν χωρίσματα τῶν ἀψίδων τοῦ ἱεροῦ. Τοῦτο φαίνεται πιθανώτερον καὶ ἐκ τῆς μαρτυρίας ὅτι ὅμοιοι τοῖχοι εὐρέθησαν ὑπὸ τὰς παρακειμένας πρὸς δυσμὰς οἰκίας, ἐνῶ ἐντὸς τοῦ χώρου τῆς ἀμέσως πρὸς ἀνατολὰς οὐδὲν τούτων ἵχνος παρατηρήθη.

Ἐνδιαφέρον παρέχουν τὰ βορείως τοῦ τοίχου εὐρεθέντα ἴχνη πυρός, τὰ ὅποια δεικνύονται ἐν τομῇ εἰς τὸ σχέδιον τῆς εἰκ. 8. Τὰ ἀπηνηθρακω-



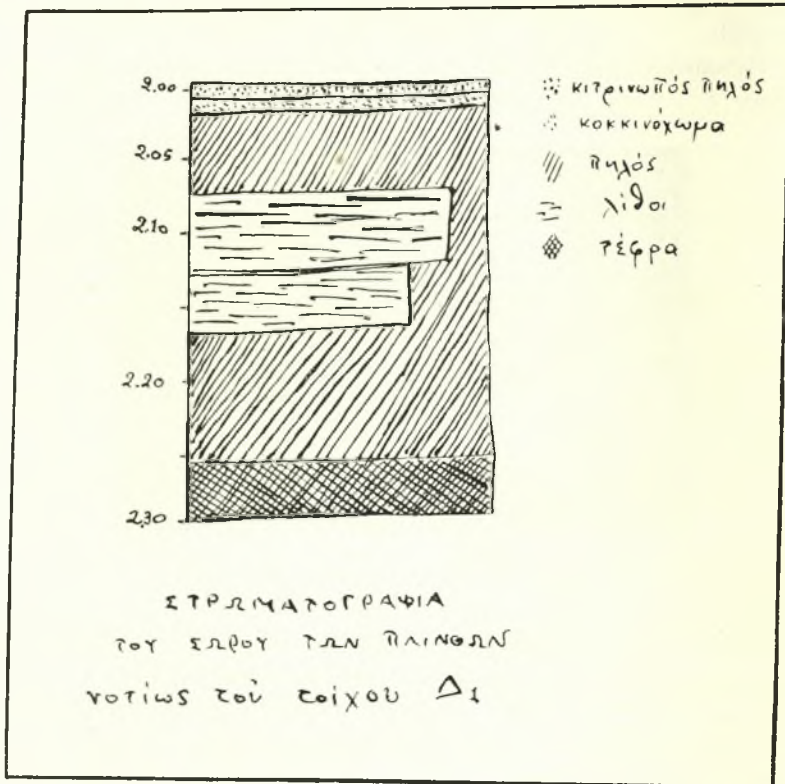
Εἰκ. 9. Πλίνθοι τῆς τάφρου Δ.

μένα ξύλα, τὰ ὅποια παρουσιάζουν λοξὴν καμπύλην εἰσέχοντα κατὰ τὸ ἄνω αὐτῶν μέρος (πρὸς ἀνατολὰς) ἐντὸς τοῦ ἀσκάπτου ἐκάησαν ἐπὶ τόπου ἢ ἀμέσως μετὰ τὴν πτώσιν των, ὥστε εἰς τὴν θέσιν αὐτῶν ἐδημιουργήθησαν ὀπαί, πέριξ τῶν ὁποίων συνεχίζονται κανονικῶς τὰ ἀντίστοιχα στρώματα. Ἐκ τοῦ καμπύλου σχήματος τῶν ξύλων τούτων ἐν συνδυασμῶ πρὸς τὴν θέσιν αὐτῶν, ἢ ὅποια συμφώνως πρὸς τὰ ἀνωτέρω ἐκτεθέντα δεδομένα πρέπει νὰ εἶναι εἰς τὸ κεντρικὸν μέρος τοῦ ἁγίου βήματος, τείνω νὰ υποθέσω ὅτι πρόκειται περὶ τοῦ κουβουκλίου τοῦ στεγάζοντος τὴν Ἀγίαν Τράπεζαν.

Ἡ ἐκκλησία αὕτη κατὰ παράδοσιν τῶν κατοίκων εἶναι ἢ τοῦ Ἁγίου Πέτρου, ἐνισχύεται δὲ ἢ ἀποψὶς αὕτη καὶ ἐκ πολλῶν ἄλλων στοιχείων, τὰ ὅποια δὲν ἔχουν θέσιν νὰ ἐκτεθοῦν ἐνταῦθα (βλ. ὑπόσημ. 1 εἰς σ. 426).

Ἀπὸ βάθους 1.15 μ. περίπου, ἀπὸ τοῦ ὁποίου τὰ χῶματα ἦσαν ἀδι-ατάρακτα ὡς κείμενα ὑπὸ τὸ δάπεδον τῆς ἐκκλησίας, ἤρχισαν ἀνευρισκό-μενα ὄστρακα γεωμετρικὰ εἰς βάθος δὲ μικρότερον τῶν 2 μ. τὰ ὄστρακα,

ἀραιὰ γενικῶς, κατέστησαν πρωτογεωμετρικά. Εἰς τὸ βάθος τοῦτο καὶ τὸ πρῶτον ἀκριβῶς εἰς 1.93 μ. ἐνεφανίσθησαν τεμάχια πλίνθων, μία δὲ ἀκεραία ἔκειτο ὀριζοντίως εἰς βάθος 2 μ. Ὡς ἔδειξεν ὁ καθαρισμὸς τοῦ χώρου ὑπῆρχεν ὀλόκληρον στρώμα πλίνθων προεκτεινόμενον πρὸς ΝΑ ἐνῶ τὰ ἐκεῖθεν (ΒΔ) χῶματα οὐδὲν περιεῖχον (εἰκ. 9).



Εἰκ. 10.

Λόγω τοῦ περιορισμένου χώρου δὲν κατέστη δυνατόν νὰ ἐπισημανθῇ ἡ θέσις τοῦ τοίχου, ἐξ οὗ εἶχον καταπέσει αἱ πλίνθοι. Τὸ ὅτι δὲν ἀπετέλει τὸ ἀνευρεθὲν στρώμα μέρος τοῦ τοίχου εἶναι φανερόν, ἐκτὸς τῶν ἄλλων, καὶ ἐκ τῆς ἐλλείψεως οἰασδῆποτε θεμελιώσεως.

Μία τῶν ἀκεραίων πλίνθων μετρηθεῖσα ἔδωκε διαστάσεις $0,33 \times 0,29 \times 0,09$ μ. Αἱ πλεῖστοι ὅμως ἔχουσι πάχος 0.10 μ. ἀνυψούμεναι δὲ ἐλαφρῶς κατὰ τὰς παρυφὰς σχηματίζουν περιχέλιμα ὕψους 0.005-0.01 μ. Ἄλλαι διαστάσεις μετρηθεῖσαι εἶναι 0.28 μ. καὶ 0,32 μ. δεικνύουσαι ὅτι μικρὸν

παρήλασσον ὄλαι αἱ πλίνθοι κατὰ τὸ μέγεθος. Αἱ πλίνθοι νῦν εἶναι σκληραὶ δὲν περιέχουν δὲ ἄχυρον ἢ ἄλλο τι, εἰ μὴ ὀλίγους μόνον χάλικας.

Ἐκτὸς τῶν πλίνθων ἀνευρέθησαν καὶ τινὰ τεμάχια πηλοῦ λεπτότερα, πάχους 0.03 μ. Ταῦτα πιθανὸν ν' ἀπετέλουν τὴν κεράμωσιν τοῦ κτίσματος, ἂν δεχθῆ τις ὅτι κυλινδρικοὶ ὀπαί, παρατηρηθεῖσαι ἰδίως κατὰ τὸ βόρειον τμήμα καὶ διήκουσαι εἰς ἱκανὸν μῆκος ἐν μέσῳ τοῦ σωροῦ τῶν πλίνθων βαίνουσαι δὲ κατὰ ποικίλας κατευθύνσεις, πλήρεις ἀπηνθρακωμένης



Εἰκ. 11. Ἄγαλμάτιον Κυβέλης.

ῥλης, προέρχονται ἐκ καλάμων, οἷτινες ἐστήριζον τὴν κεράμωσιν (ὅπως γίνεται καὶ σήμερον εἰς τὰς πλινθοκτίστους οἰκίας τοῦ Ἀργολικοῦ πεδίου) καὶ μὲ τὴν καταστροφὴν ἀπηνθρακωθέντες κατέπεσαν. Τὰ ἔχνη τῆς πυρκαϊᾶς ἦσαν σαφέστατα κατὰ τὸ κατώτατον μέρος τοῦ στρώματος, ἔνθα διῆκε στρῶμα συνεχὲς ἀπηνθρακωμένον πάχους 0.4-0.5 μ., ἐξ οὗ ἐξήχθησαν καὶ τινὰ τεμάχια ἀνθρώπων, σφῶντα σαφῆ τὴν διαμόρφωσιν τοῦ ξύλου (βλ. τομὴν εἰκ. 10, ἔνθα οἱ σημειούμενοι δύο πλακόσχημοι λίθοι ἦσαν οἱ μοναδικοὶ ἐν τῷ στρώματι). Τὸ πῦρ φαίνεται ὅτι ὑπῆρξεν ἐξαιρετικῶς ἰσχυρόν, διότι τὸ κεκαυμένον στρῶμα εἶναι συνεχὲς καὶ ἐντελῶς ἀμιγῆς ἐν αὐτῷ δὲ καὶ οἱ χάλικες ἀκόμη εἶναι μέλανες ἐκ τῆς καύσεως.

ΚΑΤΑΛΟΓΟΣ ΤΩΝ ΚΥΡΙΩΤΕΡΩΝ ΕΥΡΗΜΑΤΩΝ

I. Πρὸ τῆς ἀνασκαφῆς.

1. Μέγα ἀκέφαλον εἰδώλιον θεᾶς (Κυβέλης) καθημένης ἐπὶ θρόνου περιστοιχίζόμενου ὑπὸ λεόντων. Κρατεῖ παῖδα, οἵτινος σφύζονται μόνον οἱ πόδες ἀπὸ τῶν μηρῶν ὕψ. 0.0365 μ. (εἰκ. 11).

II. Τάφος Α.

2. Πυξίς κυλινδρική, σφωζομένη κατὰ τὸ τρίτον περίπου (εἰκ. 12).
3. Τεμάχια πυξίδος καὶ τοῦ καλύμματος ταύτης.
4. Τρία τεμάχια χειροποιήτων φιαλιδίων. Γραμμαὶ διασταυρούμεναι.

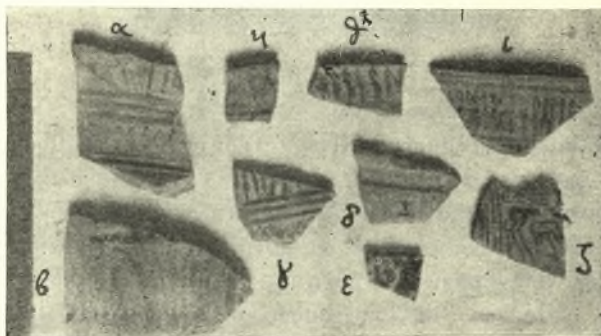


Εἰκ. 12. Κυλινδρική πυξίς.



Εἰκ. 13. Ἐκ τῆς πυρᾶς τεμάχια μετὰ παραστάσεων.

5. Πολλὰ τεμάχια μεγάλων τὸ πλεῖστον, ἀνοικτῶν συχνὰ ἀγγείων



Εἰκ. 14. Τεμάχια ἀγγείων τῆς πυρᾶς.

μετὰ παραστάσεων (ἀνδρῶν καὶ ἵππων. συνήθως) (εἰκ. 13 καὶ 14).

III. Τάφος Β.

6. Ψέλλιον χαλκοῦν (εἰκ. 15) μὲ τὰ πέρατα ἀπολήγοντα εἰς μικρὰς σπεύρας· διάμ. 0.051 μ.
7. Ἔτερον, ἀποκεκρουμένον κατ' ἀμφοτέρα τὰ ἄκρα (εἰκ. 15).



Εἰκ. 15. Τὰ ἐντὸς τοῦ πίθου.



Εἰκ. 16. Τεμάχια πρωτογεωμετρικῆς κύλικος.

8. Ἀμφορεὺς χειροποίητος ἀβαφής, συγκολληθεῖς ἐκ πολλῶν τεμαχίων (εἰκ 4)· ὕψ. 0.51 μ. διάμ. 0.49 μ. Ἐχρησίμειεν ὡς κάλυμμα τοῦ στόμου τοῦ νεκρικοῦ πίθου.
9. Τεμάχια ἀγγείων μὲ ἐκτύπους παραστάσεις.

IV. Τάφος Γ.

10. Μικρὰ στήλη ἀετωματικὴ, ἄνευ γλυφῆς, ἐκ τεφροῦ ἀσβεστολίθου (εἰκ. 7) φέρουσα τὴν ἐπιγραφὴν ΤΙΜΩΝΟΣ. Ἐπιφάνεια ἄδρῶς εἰργασμένη· ὕψ. 0.34 μ. πλ. 0.23 - 0.236 μ.
11. Λύχνος χρησιμοποιοηθεῖς. Τοῦ 4ου π. Χ. αἰ.



Εἰκ. 17. Πρωτογεωμετρικὴ κύλιξ.

V. Τάφος Δ.

12. Δύο φιαλίδια ὀμφαλωτά. Ἰχνη ἐρυθροῦ χρωματισμοῦ ἐπὶ λευκοῦ ἐπιχρίσματος· διάμ. 0.063 καὶ 0.065 μ.
13. Πρωτογεωμετρικὴ κύλιξ ἐπὶ χαμηλοῦ κωνικοῦ ποδός (εἰκ. 17)· ὕψ. 0.085 μ.
14. Τμῆμα ἐκ τοῦ ἄνω μέρους ἑτέρας μείζονος κύλικος, μγ. ὕψ. 0.12 μ., καὶ τεμάχιον ἑτέρας (εἰκ. 16).

ΣΥΜΠΕΡΑΣΜΑΤΑ

Πολλαπλᾶ συμπεράσματα ἐξάγονται ἐκ τῆς μικρᾶς ταύτης ἀνασκαφῆς. Ἡ διατύπωσις ὅμως τῆς σειρᾶς τῶν συλλογισμῶν, δι' ὧν ἀγόμεθα εἰς ταῦτα, δὲν ἔχει θέσιν ἐνταῦθα¹.

Ἐκτὸς τῆς ἀδιαγνώστου χαρακτῆρος χρήσεως τοῦ τύπου κατὰ τὴν πρωτογεωμετρικὴν περίοδον, ἡ παρουσία νεκροταφείου κατὰ τοὺς ὑστέρους γεωμετρικοὺς χρόνους βοηθεῖ εἰς τὸν καθορισμὸν τῶν πρὸς τὴν ΒΑ ταύτην πλευρὰν ὁρίων τῆς πόλεως. Σημαντικὴ εἶναι καὶ ἡ μαρτύρησις (ἡμι)καύσεως νεκροῦ, τὸ πρῶτον γενομένη ἐν Ἀργολίδι. Ὡς νεκροταφεῖον φαίνεται ὅτι ἐχρησίμευσε πάλιν ὁ τόπος κατὰ τὸν 4ον π. Χ. αἰ. Ἡ ἐπαναληφθεῖσα αὕτη χρῆσις ὑποδηλοῖ τὴν ὑπαρξιν παρακειμένης ὁδοῦ, καὶ ἀσφαλῶς τὴν γεινίασιν πύλης, τὴν ὁποίαν ταυτίζω πρὸς τὴν ἐκ τοῦ ΠΑΥΣΑΝΙΟΥ (II, 18,3) γνωστὴν Πύλην Εἰλειθυίας, εἰς ἣν κατέληγεν ἡ ἀπὸ Μυκητῶν ὁδός. Τὸ εὔρημα τοῦ εἰδωλίου Κυβέλης κρατούσης παιδίον φαίνεται ἐνισχῶν τὴν ταύτισιν ταύτην.

Ἐνδιαφέροντα τυγχάνουν τὰ πρωτογεωμετρικὰ εὐρήματα. Ἡ σημειωθεῖσα χρῆσις πλίνθων, οὔσα ἴσως εὐρυτάτη τότε, ἐξηγεῖ ἐν μέρει τὴν ἔλλειψιν κτηριακῶν εὐρημάτων ἀναγομένων εἰς τοὺς χρόνους τούτους. Τὰ ἐνταῦθα γενόμενα πρέπει νὰ τοποθετηθοῦν εἰς τοὺς προαιμοτάτους χρόνους (πρβλ. ὁμοιοτάτην πρὸς τὴν εὐρεθεῖσαν κύλικα ἐν DESBOROUGH, Proto-geometric pottery πίν. 10 : 513 «ὕπομυκηναϊκή» κατ' αὐτόν. Σημειωτέα καὶ ἡ ὁμοιότης τῶν τεμαχίων τῆς μείζονος πρὸς τὰ ἐκ Κορίνθου ἐν Hesperia 20 (1951) πίν. 89. Τὰ εὐρήματα ταῦτα, ἐν συνδυασμῶ πρὸς τὰ ὑπὸ τῶν Γάλλων γενόμενα, ἀνάγουσι τὴν ἀρχὴν τῆς ἀκμῆς τῆς πόλεως εἰς τὴν πρωτογεωμετρικὴν ἤδη περίοδον.

ΣΕΡΑΦΕΙΜ Ι. ΧΑΡΙΤΩΝΙΔΗΣ

¹ Ταῦτα ἐκτίθενται διεξοδικώτερον ἐν μελέτῃ δημοσιευομένη ἐν τῷ BCH 1951 - II.