

7. ΑΝΑΣΚΑΦΙΚΑΙ ΕΡΕΥΝΑΙ ΕΝ ΘΕΣΣΑΛΙΑΙ

Δαπάναις τῆς Ἀρχαιολογικῆς Ἑταιρείας ἡ ἔρευνα ἐξηκολούθησε καὶ ἐφέτος εἰς Πτελεὸν καὶ Φάρσαλα καὶ κατὰ τὰς αὐτὰς θέσεις, καθ' ἃς καὶ κατὰ τὸ παρελθὸν ἔτος. Κατωτέρω παρέχω σύντομον ἔκθεσιν περὶ τῶν ἀποτελεσμάτων τῶν ἀνασκαφῶν εἰς ἀμφοτέρας τὰς περιοχάς.

Α. ΑΝΑΣΚΑΦΗ ΠΤΕΛΕΟΥ

1. Ἐξερεώνησις περὶ τοῦ χώρου τῶν μεσοελλαδικῶν θεμελίων.

Πρὸς διαφώτισιν τοῦ συνολικοῦ διαγράμματος τῶν ἀποκαλυφθέντων πέρυσι κατὰ τοὺς ΒΔ. πρόποδας τοῦ λόφου τῆς Γρίτσας μεσοελλαδικῶν θεμελίων (βλ. ΠΑΕ, 1951, 130, σχεδιογρ. Ι) προέβην κατὰ τὸ παρὸν ἔτος εἰς ἐπέκτασιν τῆς ἀνασκαφῆς πρὸς τὸ μεσημβρινὸν τμήμα τοῦ χώρου. Ἡ ἀνασκαφή διεξήχθη καθ' ὅλον τὸ μῆκος τῶν ὑφισταμένων θεμελίων ἐπὶ πλάτους μέχρι 4 μ. περίπου, ἐχώρησε δὲ μέχρι τοῦ βάθους τοῦ ἀνασκαφέντος πέρυσι βορεινοῦ τμήματος.

Εἰς τὸν ἀνασκαφέντα τοῦτον χώρον δὲν προέκυψαν ἴχνη θεμελίων, καταστραφέντων ἴσως τούτων ἔνεκα τῆς ἐντατικωτέρας καλλιεργείας τοῦ ἀγροῦ πρὸς τὴν πλευρὰν ταύτην¹ ἀλλ' εἰς τὴν ΝΑ. γωνίαν ἀνεφάνη μετὰ διακοπὴν πλεόν τοῦ μέτρου ἢ συνέχεια τοῦ ἐλλειψοειδῶς βαίνοντος θεμελίου (ἔ. ἀ. ὑπὸ τὰ στοιχεῖα Ζ, Η), τὸ ὅποιον καὶ ἐνταῦθα συνίστατο ἐκ διπλοῦ στίχου πλακοειδῶν λίθων τῆς Γρίτσας. Εἶχε τὴν αὐτὴν ἐλλειψοειδῆ διαδρομὴν, δὲν ἔκειτο ὅμως ἐπὶ τῆς αὐτῆς γραμμῆς μὲ τὸ πρὸς Β. ἀντίστοιχόν του, ἀλλ' ἐξέφευγεν ἐλαφρῶς πρὸς Α., σχηματιζομένου τοιουτοτρόπως εἰς τὸ σημεῖον τοῦτο εἴδους ὀδόντος (πρβ. Γ. ΜΥΛΩΝΑ, Προϊστορ. Ἑλεσις, σ. 19, εἰκ. 8 : οἶκημα Ε). Τὰ ἴχνη αὐτοῦ, ἰσχυρῶς διατεταραγμένα, παρηκολούθησα μέχρι 2.50 μ. πρὸς Ν., ὁπόθεν δι' ἀποτόμου κλίσεως ἔστρεφε πρὸς Δ. ἀλλ' ἄνευ πλεόν διατηρήσεως τῆς περαιτέρω διαδρομῆς του.

Διὰ τῆς συμπληρωματικῆς ταύτης ἐρεῦνης τὰ ἀνακύπτοντα ἐκ τοῦ συνόλου τῶν θεμελίων προβλήματα δὲν διεφωτίσθησαν εἰσέτι πλήρως, θὰ παραστῇ δὲ ἴσως ἀνάγκη νὰ συνεχισθῇ αὐτὴ μετὰ μείζονος ἔτι ἐπιμονῆς καὶ μὲ εἰδικευμένους ἐργάτας μέχρι τῆς ὀλοκληρωτικῆς ἐξαντλήσεώς της¹.

¹ Εὐχαριστῶ θερμῶς τὸν Καθηγητὴν κ. Μαρινάτον, ὅστις ἐπισκεφθεὶς τὸν χώρον μετὰ τὴν διεξαγωγὴν τῆς ἀνασκαφῆς εὐηρεστήθη νὰ μοὶ παράσχη πολυτίμους συμβουλὰς διὰ τὴν συμπλήρωσίν της καὶ νὰ μὲ διαφωτίσῃ μὲ τὴν πλουσίαν αὐτοῦ πείραν ἐπὶ πολλῶν προβλημάτων.

2. Ἀποκάλυψις προϊστορικῶν τάφων.

Περὶ τὰ 20 μ. ἀνατολικῶς τοῦ χώρου τῶν ἀνωτέρω θεμελιῶν καὶ ἐν μέσῳ τοῦ βραχώδους ἐδάφους ἀποχωρίζεται μικρὰ ἔκτασις γῆς, εἰς τὸ μέσον τῆς ὁποίας ἐπρόβαλλεν ἡ κορυφὴ ἐπιμήκους ὄρθιου λίθου, παρουσιάζοντος ἑξεργασίαν τινὰ χονδροειδῆ. Ὑποπτευθεὶς καὶ ἐνταῦθα τὴν ὑπαρ-



Εἰκ. 1. Τὸ σύνολον τῶν ἀποκαλυφθέντων τάφων.

ξιν ὁμοίων πρὸς τὰ προηγούμενα θεμελιῶν ἐπεχείρησα μὲ ἀφετηρίαν τὸν ἀνωτέρω λίθον ἀνασκαφῆν, ἣτις περιορίσθη εἰς τὸ ΝΑ. τμήμα τοῦ χώρου ἐπὶ ἐκτάσεως 7 × 8 μ. περίπου.

Τὸ ἐκ τῆς γῆς στρώμα ἦτο ἀβαθές, τοῦ πάχους αὐτοῦ ποικίλλοντος ἀπὸ 0.30 μέχρι 0.80 μ. κατὰ τὴν κλίσιν τῶν ὑποκειμένων πετρωμάτων, ἡ φύσις δ' αὐτοῦ παρουσιάζετο ἐνιαία (σκληρὰ ἐρυθροπῆ γῆ). Πλὴν πενιχρῶν τινων κεραμικῶν θραυσμάτων ἀπὸ χονδροειδῆ χειροποίητα καὶ μινύεα ἀγγεῖα (εἰκ. 16, α-δ), εὐρεθέντων κατὰ τὸ ΝΑ. ἄκρον τοῦ ἀνασκαφέντος χώρου, οὐδὲν ἄλλο ἀντικείμενον εὐρέθη ἐντὸς τοῦ στρώματος τῆς γῆς.

Κάτωθεν τούτου ἠκολούθει ὁ φυσικὸς βράχος, ἐπὶ τοῦ ὁποίου εἶχον

λαξευθῆ τρεῖς λακκοειδεῖς τάφοι κατὰ σειρὰν ἐκ Ν. πρὸς Β. καὶ μὲ τὸν αὐτὸν προσανατολισμὸν τοῦ ἄξονός των. Δυτικῶς τοῦ μεσαίου καὶ μὲ τὸν αὐτὸν προσανατολισμὸν ἔκειτο ἐπὶ ὑψηλοτέρου ἐπιπέδου τέταρτος κιβωτιόσχημος, ἐνῶ ἀνατολικῶς τούτου εἶχε κατασκευασθῆ κατὰ τοὺς χρόνους τῆς ἐσχάτης μυκηναϊκῆς περιόδου μικρὸς θολωτὸς τάφος, τοῦ ὁποίου μέρος τῆς θόλου ἐπεκάθητο ἐπὶ τοῦ ὑποκειμένου παλαιότερου (βλ. πίνακα 1 καὶ εἰκ. 1 καὶ 7)¹.

Τάφος I (εἰκ. 2). — Ἐκειτο κατὰ τὸ νοτιώτερον ἄκρον τοῦ ἀνασκα-



Εἰκ. 2. Ὁ ὑπ' ἀριθ. I τάφος εἰς τὸ νότιον ἄκρον τοῦ ἀνασκαφέντος χώρου.

φέντος χώρου, ἔγγυτάτα τῶν ἀνερχομένων βράχων τῆς Γρίτσας. Ἐχει σχῆμα ὀρθογώνιον: μῆκ. 1.20 μ., πλάτ. 0.90 μ. Τὴν νοτιάν μακρὰν πλευρὰν ἐσημάτιζεν ὀρθία πλάξ, ὕψους 0.60 μ., ἣ βορεία ἦτο ἐκτισμένη διὰ τοίχου, ὕψ. 0.25 καὶ πλάτ. 0.30 μ., ἐνῶ αἱ στεναὶ πλευραὶ ὡς καὶ τὸ δάπεδον τοῦ

¹ Τὰ σχεδιογραφήματα τῆς ἀνασκαφῆς Πτελεοῦ (πίν. 1 καὶ 2) ὀφείλω εἰς τὸν φίλον ἐν Βόλφ μηχανικὸν κ. Β. Παναγιώτου καὶ τὴν συμπαράστασιν τοῦ Νομομηχανικοῦ κ. Νικολαΐδη· τὸ σχεδιογράφημα τοῦ θολωτοῦ μνημείου τῶν Φαρσάλων εἰς τὸν μηχανικὸν κ. Κλ. Χατζηνίκον· τὰ σχέδια τῶν εἰκόνων 13 καὶ 14 εἰς τὴν δεξιотеχνίαν τοῦ συναδέλφου κ. Δημ. Θεοχάρη· πρὸς ἅπαντας ἐκφράζω καὶ ἐνταῦθα τὰς θερμὰς μου εὐχαριστίας.

τάφου ἐσχηματίζοντο διὰ καταλλήλου λαξεύσεως τοῦ φυσικοῦ βράχου (πρὸβ. ὅμοιον κατὰ τὴν κατασκευὴν καὶ τῆς αὐτῆς ἐποχῆς εἰς τὴν Εὐτροσιὴν τῆς Κωπαΐδος: GOLDMAN, Eutresis, εἰκ. 297). Καλύπτονται πλάκες δὲν εὐρέθησαν καὶ μᾶλλον δὲν ὑπῆρχον τοιαῦται ἐξ ἀρχῆς· ὁ νεκρὸς θὰ ἐκαλύπτετο ἀπλῶς διὰ λίθων καὶ χώματος.

Ὁ τάφος περιεῖχεν ἴσχη μόνον ἀνθρωπίνων ὀστέων· ἀλλ' εὐρέθησαν ἐντὸς αὐτοῦ, συγκεντρωμένα εἰς τὸ ΝΑ. ἄχρον, τὰ ἀγγεῖα τῶν εἰκόνων 10-11.



Εἰκ. 3. Ὁ τάφος II μετὰ τοῦ περιβάλλοντος αὐτὸν τοίχου.

Τάφος II (εἰκ. 3). — Ἐκεῖτο περὶ τὰ 2 μ. βορείως τοῦ προηγουμένου. Εἶναι λελαξευμένος ἐντὸς τοῦ φυσικοῦ βράχου καὶ ἔχει σχῆμα ὀρθογώνιον: μῆκ. 1.70 μ., πλάτ. 1.25 μ. κατὰ τὴν δυτικὴν καὶ 1.18 μ. κατὰ τὴν ἀνατολικὴν πλευρὰν· βάθ. 0.45 μ. Τὸ χεῖλος τῶν τοιχωμάτων ἰσοπεδοῦται διὰ μικρῶν ἐπιπέδων πλακῶν διὰ τὴν ὁμαλὴν στέγασιν τοῦ τάφου. Καὶ ἐνταῦθα ἔλειπον αἱ καλύπτονται πλάκες.

Τὸν τάφον ἄνωθεν περιέβαλλεν ἐξ ὄλων τῶν πλευρῶν κτιστὸς τοῖχος, ὕψ. 0.30 μ., πλάτ. δὲ 0.50 μ. κατὰ τὴν βορείαν πλευρὰν καὶ τὸ ἥμισυ περιπὸν κατὰ τὴν νοτίαν. Ὁ τοῖχος οὗτος διατηρεῖται καλῶς καθ' ὄλον τὸ μῆκος τῆς Β. πλευρᾶς καὶ κατὰ τὴν ἀνατολικὴν γωνίαν τῆς Ν., ἐνῶ εἰς τὴν Δ. πλευρὰν μόνον οἱ κατώτατοι αὐτοῦ λίθοι διακρίνονται κάτωθεν τοῦ κα-

τασκευασθέντος ἀργότερον ἐπ' αὐτοῦ κιβωτιστήμου τάφου, εἰς δὲ τὴν Α. πλευρὰν κατεστράφη ὀλοσχερῶς ὑπὸ τῆς ἀνωθεν θόλου. Ἄπεται 0.32 μ. ἀπὸ τοῦ ἐξωτερικοῦ ἄκρου τοῦ χείλους τοῦ τάφου, φαίνεται δ' ὅτι ἀπέτελει οὗτος εἶδος περιβόλου πρὸς συγκράτησιν τοῦ πιθανώτατα ἀνωθεν αὐτοῦ κατασκευασθέντος τύμβου.

Ὁ παρὼν τάφος ἀνήκει, ὅπως καὶ ὁ προηγούμενος, εἰς τὴν κατηγορίαν τῶν λακκοειδῶν τάφων (= pit-graves), οἵτινες ἀποτελοῦσι «κοινὸν τύ-

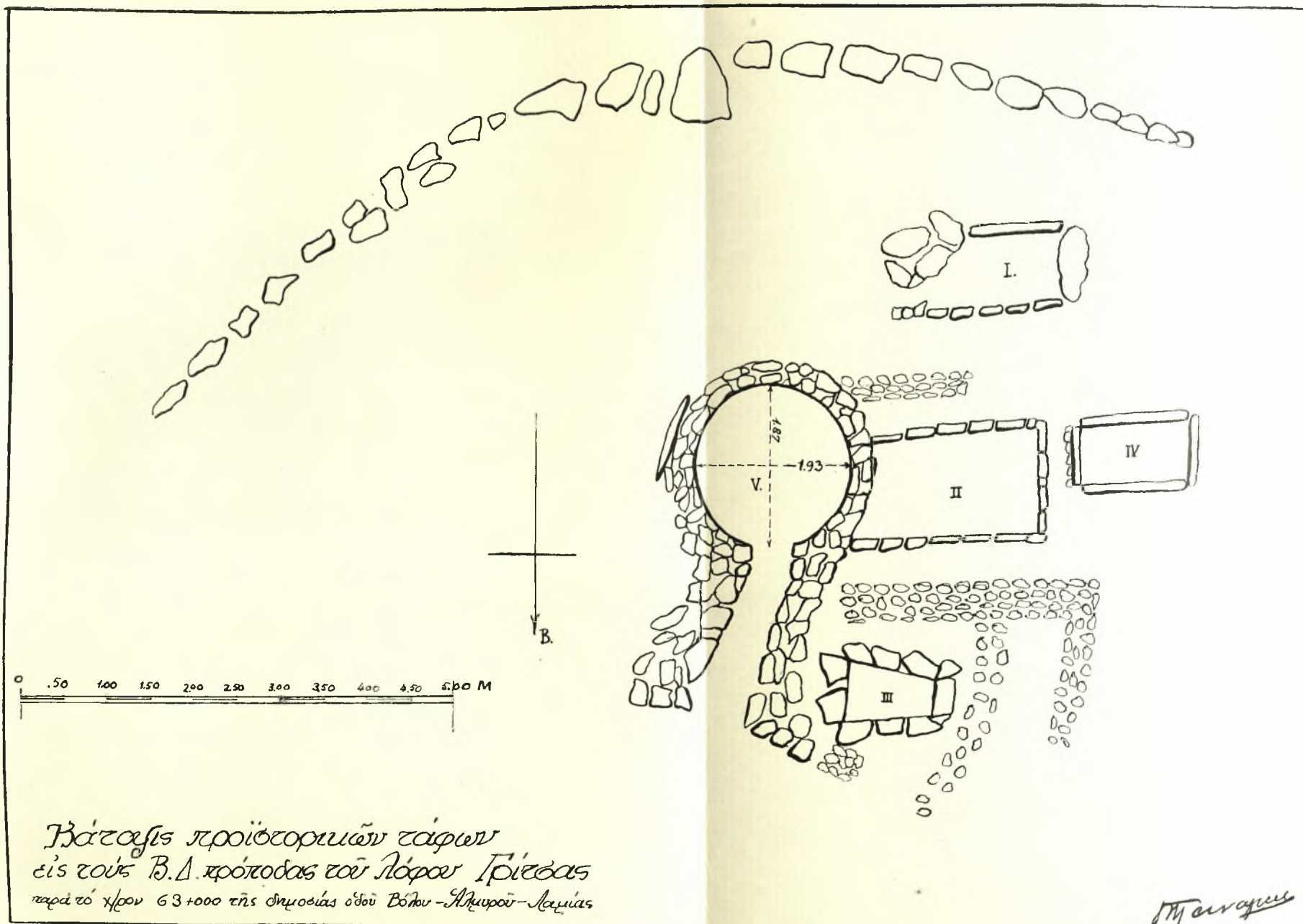


Εἰκ. 4. Ὁ τάφος III ἄνευ τῶν καλυπτουσῶν αὐτὸν πλακῶν.

πον ἐνταφιασμοῦ κατὰ τὴν ΜΕ. περίοδον» (WACE, Mycenae, 13). Ἄλλ' ὁ προκείμενος, ὡς ἐκ τῶν διαστάσεων καὶ τοῦ τρόπου τῆς κατασκευῆς του, ἀνήκει μᾶλλον εἰς τὸν μεταβατικὸν τύπον πρὸς τοὺς φρεατιστήμους τάφους (shaft-graves), χρονολογούμενους ἀπὸ τῆς ΥΕ. I καὶ II περιόδου καὶ ἀποτελοῦντας κατὰ τὸν WACE (αὐτόθι) «ἐξέλιξιν ἴσως τῶν ἀπλῶν λακκοειδῶν καὶ κιβωτιστήμων (pit-graves καὶ cist-tombs) τῆς ΜΕ. περιόδου»¹.

Ἐξωθεν τοῦ τάφου ἀλλ' ἐντὸς τοῦ χώρου τοῦ περιβόλου καὶ εἰς βάθος 0.40 μ. ἀπὸ τῆς ἐπιφανείας τοῦ ἐδάφους εὐρέθη παρὰ τὴν ΒΔ. γωνίαν καλῶς διατηρημένον ἀνθρώπινον ὄστον, πιθανῶς μηριαῖον. Ἐντὸς τοῦ

¹ Τὴν σημασίαν τοῦ τάφου ἀπὸ τῆς ἀπόψεως ταύτης μοῦ ὑπέδειξε κατὰ τὴν ἐπιτόπιον ἐπίσκεψίν του ὁ Καθηγητὴς κ. Μαρινάτος.



Βάσις προϊστορικῶν τάφων
 εἰς τοὺς Β.Δ. πρόποδας τοῦ λόφου Τριέδας
 παρὰ τὸ χῆρον 63+000 τῆς δημοσίας οἰδοῦ Βόλου-Αἰμινοῦ-Λαμίας

τάφου εὐρέθησαν ἐπὶ τοῦ δαπέδου, συγκεντρωμένα εἰς τὴν ΝΑ. γωνίαν, τὰ ἀγγεῖα τῶν εἰκόνων 12-15, ἔγγυς δὲ τούτων τμήμα ὀστοῦ, πιθανῶς ἐκ τοῦ πήχεος.

Τάφος III (εἰκ. 4).—Ἐκεῖτο 1.50 μ. περίπου βορείως τοῦ ἀνωτέρω, εἰς βαθύτερον ἐπίπεδον ὥς ἐκ τῆς κλίσεως τοῦ ἐδάφους καὶ μὲ τὸν αὐτὸν πρὸς τοὺς δύο προηγουμένους προσανατολισμὸν τοῦ μακροῦ ἄξονος. Ἦτο ὠσαύτως ἕξ ὀλοκλήρου λελαξευμένος ἐντὸς τοῦ φυσικοῦ βράχου, εἶχε δὲ σχῆμα τραπέζοειδές· μῆκ. 1.07 μ., πλάτ. 0.70 μ. εἰς τὴν ἀνατολικήν, 0.49 μ. εἰς τὴν δυτικὴν πλευράν, βάθ. 0.60 μ. Τὸ χεῖλος τοῦ στομίου καλύπτεται καὶ



Εἰκ. 5. Τὸ ἐσωτερικὸν τοῦ τάφου IV.

ἐνταῦθα ὑπὸ ἐπιπέδων πλακῶν, ἀλλὰ σημαντικῶς μεγαλυτέρων τοῦ προηγουμένου. Αἱ καλύπτουσαι τρεῖς πλάκες εὐρέθησαν ἐπὶ τόπον, καταλαμβάνουσαι ἔκτασιν 1.70 × 1.30 μ., εἶχον δὲ πάχος ἀπὸ 0.08 ἕως 0.15 μ. Ὡς πρὸς τὸ σχῆμα αὐτοῦ πρβ. μ.ἄ. GOLDMAN, ἔ. ἄ., εἰκ. 294, τῆς ME. ὠσαύτως περιόδου.

Ὅπως ὁ προηγούμενος, περιεβάλλετο καὶ αὐτὸς ἄνωθεν ὑπὸ κτιστοῦ περιβόλου, τοῦ ὁποῖου ἡ νοτιὰ πλευρὰ συνάπτεται μετὰ τῆς βορείας ἐκείνου καὶ ἡ ἀνατολικὴ συγχέεται μετὰ τοῦ δρόμου τοῦ παρακειμένου μυκηναϊκοῦ τάφου· ἐκ τῆς βορείας πλευρᾶς μικρὸν μόνον μέρος διατηρήθη πρὸς τὸ ἀνατολικὸν ἄκρον, εἰς δὲ τὴν δυτικὴν διακρίνονται διακεκομμένα τινὰ ἴχνη.

Ὁ τάφος ἦτο πεπληρωμένος χώματος καὶ οὐδὲν ἀπολύτως κτέρισμα περιεῖχε. Παρὰ τὸ γεγονόςδ ὅτι αἱ καλύπτουσαι πλάκες εὐρίσκοντο εἰς τὴν

θέσιν των, εἶναι βέβαιοι ὅτι καὶ οὗτος εἶχε συληθῆ· διότι εἰς τὴν δυτικὴν πλευρὰν καὶ εἰς βάθος 0.35 μ. ἀπὸ τοῦ χεῖλους εὐρέθησαν διεσκορπισμένα τεμάχια τινὰ ἀνθρωπίνου κρανίου, ἄλλα δὲ τινὰ ὅμοια μικρὰ τεμάχια ἔκκειντο εἰς τὸ μέσον περίπου τῆς νοτίας πλευρᾶς, εἰς ἄλλα δὲ σημεῖα τοῦ τάφου εὐρέθησαν ἐλάχιστα ἀκόμη ὅσα ἐν ἀταξίᾳ καὶ ἀνεπαρκέστατα διὰ νὰ σχηματίσουν ὀλόκληρον σκελετόν. Ἐκ τούτου εἰκάζω ὅτι ὁ τάφος εἶχε ἀνοιγῆ, ὅπως καὶ οἱ λοιποί, κατὰ τὸν χρόνον τῆς κατασκευῆς τοῦ μυκηναϊκοῦ τάφου καὶ ὅτι πρὸς διευθέτησιν τοῦ χώρου πέριξ τοῦ τελευταίου αἱ καλύπτουσαι πλάκες ἐπανῆλθον εἰς τὴν ἀρχικὴν των θέσιν μετὰ τὴν γενομένην σύλησιν.



Εἰκ. 6. Τὸ ἔξωτερικόν τοῦ τάφου IV.

Τάφος IV (εἰκ. 5-6). — Ἐπὶ ἐλαφρῶς ὑψηλοτέρου ἐπιπέδου ἀπὸ τοῦ χεῖλους τοῦ τάφου II (0.10 μ.), παραπλεύρως καὶ δυτικῶς τούτου ἔκειτο ὁ παρὼν τάφος μετὰ τὴν αὐτὴν κατεύθυνσιν τοῦ μακροῦ ἄξονος. Κατὰ τὸ γνωστὸν σύστημα τῶν κιβωτισσῆμων τῆς ΜΕ. περιόδου ἀποτελεῖται ἐκ τεσσάρων ὀρθίων πλακῶν, τὸ δάπεδον δὲ τούτου ἦτο ἐστρωμένον διὰ μικρῶν ἀσβεστολιθικῶν χαλίκων· αἱ καλύπτουσαι πλάκες εἶχον ἀποχωρισθῆ τῆς ἀρχικῆς θέσεώς των καὶ εὐρίσκοντο ἔξωθεν αὐτοῦ (εἰκ. 5, K καὶ K'). Ἐχει σχῆμα ὀρθογώνιον· μῆκ. 1.07 μ., πλάτ. 0.63 μ. εἰς τὴν ἀνατολικὴν, 0.60 μ. εἰς τὴν δυτικὴν πλευρὰν, βάθος 0.44 μ., τὸ πάχος τῶν πλακῶν 0.07-0.12 μ.

Ἐντὸς τοῦ τάφου, εἰς βάθος 0.20 μ. ἀπὸ τῆς ἐπιφανείας τοῦ χεῖλους, εὐρέθησαν ἴχνη ἀνθρώπων, ὀλίγον δὲ βαθύτερον σμικρότατα θραύσματα χειροποιήτων ἀγγείων. Ἐπὶ τοῦ δαπέδου εὐρέθησαν ὡσαύτως εὐτελεῖ τινὰ

θραύσματα χειροποιήτων ἀγγείων καὶ τινὰ ὀστᾶ τετριμμένα καὶ σεσηπότα.

Τάφος V, μυκηναϊκὸς θολωτός (εἰκ. 7-9).—Ὁ τάφος οὗτος ἔκειτο ἀνατολικῶς τῶν τάφων II καὶ III, εἰς τὸ μέσον ἀκριβῶς τοῦ πεδινοῦ χώρου, τὸ δυτικὸν δ' ἄκρον τῆς θόλου αὐτοῦ ἐπεκράθητο ἐπὶ τοῦ τάφου II (βλ. εἰκ. 7). Ὁ «δρόμος» ἔχει κατεύθυνσιν πρὸς Β., εἶναι δὲ στενὸς καὶ αἱ πλευραὶ αὐτοῦ βαίνουνσι σχεδὸν παραλλήλως· μῆκος αὐτοῦ 2.10 μ., πλάτος 0.72-0.70 μ.· οἱ τοῖχοι τῶν παρεῖων του συνίστανται ἐκ πλακωτῶν λίθων καὶ παρὰ τὴν εἰς μικρὸν μόνον ὕψος διατήρησίν των εἶναι αἰσθητὴ ἡ κλίσις



Εἰκ. 7. Τομὴ τοῦ τάφου II ὑπὸ τῆς ἐπικαθημένης θόλου τοῦ μυκηναϊκοῦ τάφου.

αὐτῶν πρὸς τὰ ἄνω. Ἡ θόλος ἀποτελεῖ κανονικὸν περίπου κύκλον, διαμέτρου 1.93×1.87 μ.· εἶναι ἐκτισμένη διὰ μικρῶν πλακωτῶν λίθων, ὁ τοῖχος δ' αὐτῆς διατηρεῖται εἰς ὕψος 0.70 μ. καὶ ἔχει πάχος 0.45 μ. Τὸ ἔδαφος τόσον αὐτῆς ὅσον καὶ τοῦ δρόμου ἀποτελεῖ ὁ φυσικὸς βράχος, τοῦ ὁποίου αἱ ἀνωμαλίας ἰσοπεδώθησαν διὰ στρώματος γῆς μετὰ χαλίκων.

Εἰς τὸ ὑπερκείμενον στρώμα τῆς θόλου εὐρέθησαν ἐλάχιστα ἀπομεινάρια ἀνθρωπίνων ὀστῶν καὶ ἄφθονα θαλάσσια ὄστρακα. Κατωτέρω, εἰς βάθος 0.50 καὶ κατὰ τὸ μέσον περίπου αὐτῆς, ἔκειτο τὸ ἐν εἰκόνι 17α ἀγγεῖον, εἰς δὲ τὸ δυτικὸν ἄκρον τεμάχιον ἀνθρωπίνου κρανίου καὶ τὸ ἐν εἰκόνι 17β ἀγγεῖον, ἐντὸς τοῦ ὁποίου εὐρίσκετο τὸ αὐτόθι δ' εἰδῶλιον. Πρὸς τὴν εἴσο-

δον τῆς θόλου εὐρέθησαν ἐπὶ τοῦ δαπέδου τὰ λοιπὰ εἰκονιζόμενα ἀγγεῖα ὡς καὶ τινὰ λίθινα κωνικά κομβία. Ἐντὸς τοῦ δρόμου παρὰ τὴν εἴσοδον ἔκειντο ὀλίγα ἀκόμῃ ἀνθρώπινα ὀστᾶ. Τέλος, εἰς τὸ δυτικὸν ἄκρον τῆς θόλου, ἀνωθεν ἀκριβῶς τοῦ τάφου II καὶ ἐπὶ τοῦ φυσικοῦ βράχου εὐρέθησαν μᾶζα ἐρυθρᾶς χρωστικῆς ὕλης, ὁμοία μελανοπρασίνης, κολουροειδῆς βαρίδιον, ὅτιον ἐκ χονδροῦ χειροποιήτου καὶ θραῦσμα ἐκ μινυεῖου ἀγγείου (εἰκ. 16ε)· τὰ τελευταῖα δύο τεμάχια προέρχονται προφανῶς ἐκ τῆς συλλήσεως τῶν παλαιότερων τάφων.



Εἰκ. 8. Ἡ θόλος τοῦ μυκηναϊκοῦ τάφου καὶ ἡ παραπλεύρως ταύτης μεγάλη ὀρθία πλάξ (Α - Α').

*
* *

Νοτίως τοῦ τάφου I καὶ εἰς ἀπόστασιν ἀπ' αὐτοῦ ἑνὸς μέτρου τὰ ἐκεῖθεν ἀρχόμενα πετρώματα τῆς Γρίτσας ἐφαίνοντο σχηματίζοντα κυκλικὴν τινὰ διαδρομὴν. Τὸ πρᾶγμα ἐκίνησε τὴν περιέργειαν καὶ ἐξηκολούθησα τὴν ἔρευναν καὶ περαιτέρω, διὰ νὰ βεβαιωθῶ ἐὰν ἐπρόκειτο περὶ τεχνητῆς τομῆς ἢ περὶ φυσικοῦ σχηματισμοῦ τοῦ βράχου. Πρὸς Α. ἡ κυκλικὴ διαδρομὴ τῶν βράχων ἐσυνεχίζετο ἐπὶ μακρόν, ὁμοίως δὲ καὶ πρὸς Δ. μέχρι τινός. Ἐνταῦθα, εἰς τὸ σημεῖον καθ' ὃ διεκόπτετο ὁ φυσικὸς βράχος εὐρέθη ἐν συνεχείᾳ δι' ἀκανονίστων λίθων ἐκτισμένον ταπεινὸν θεμέλιον, τὸ ὅποιον ἐπροχώρει ἐπὶ μήκους πλέον τοῦ μέτρου καὶ κατὰ τὴν αὐτὴν κυκλικὴν κατεύ-

θυσίῳ ἀλλὰ περαιτέρω πρὸς Δ. ὃ ὑποτιθέμενος οὗτος κύκλος διεκόπητο ὀλοσχερῶς. Ἐκ τῆς προχείρου ταύτης ἐρεύνης κατέληξα εἰς τὸ συμπέρασμα ὅτι πρόκειται μᾶλλον περὶ φυσικοῦ σχηματισμοῦ τῶν πετρωμάτων καὶ ὅτι τὸ κτιστὸν θεμέλιον θὰ ἀνῆκεν εἰς τάφον, τοῦ ὁποίου κατεστράφησαν αἱ λοιπαὶ πλευραὶ καὶ ἐκ τοῦ ὁποίου θὰ προέρχωνται ἴσως τὰ εὐρεθέντα πλησίον κεραμικὰ θραύσματα τῆς εἰκ. 16α-δ.

Τὰ ἐκ τῶν τάφων εὐρήματα.

Τάφος I. 1) Χειροποίητος ραμφόστομος οἰνοχόη (εἰκ. 10α). Εὐρέθη



Εἰκ. 9. Ἡ θόλος καὶ ὁ δρόμος τοῦ μυκηναϊκοῦ τάφου.

ἀκεραία, ἐπελθούσης μικρᾶς βλάβης εἰς τὸ στόμιον κατὰ τὴν ἀπόσπασίν της ἀπὸ τῆς πλακῶς τοῦ τάφου. Ὑψ. 0.30 μ., διάμ. βάσεως 0.08 μ., μεγίστη διάμ. 0.23 μ. Πηλὸς ἐρυθρὸς αἱματώδης, μετρίως ἐψημένος. Ἐπὶ τῆς ἐξωτερικῆς ἐπιφανείας ἀμυδρά τινα ἴχνη κάπνης. Λοβὴ κυλινδρική ἀνευ διακοσμῆσεως. Τὸ σχῆμα εἶναι σύνηθες εἰς τὰ Κυκλαδικὰ τῆς ΜΕ. περιόδου: πρβ. Phylakopi, εἰκ. 96 καὶ πίν. XXIII, 5 καὶ XXXV, 3-4 Nils ÅBERG, *Bronzezeitliche und früheisenzeitliche Chronologie*, εἰκ. 71 (ἐκ Σύρου) καὶ εἰκ. 227 (ἐξ Ἀρωτηρίου τῆς Θήρας).

2) Χειροποίητον ἄτον ἀγγεῖον, ἀκέραιον (εἰκ. 10β). Ὑψ. 0.10 μ., διάμ. βάσεως 0.055 μ., διάμ. στομίου 0.04 μ. Πηλὸς ἀκάθαρος ἐρυθρὸς, με-

τρίως ἐψημένος. Σχήμα σώματος ἀμφικωνικὸν μὲ ὄξυν διαχωρισμὸν τῆς κοιλίας ἀπὸ τοῦ ὤμου. Εἰς ἑκατέραν πλευρὰν τοῦ προεκβάλλοντος χεῖλους ἀνὰ δύο μικραὶ ὀπαὶ διὰ τὴν ἀνάρτησιν τοῦ ἀγγείου. Ἀδιακόσμητον. Πρὸβ. διὰ τὴν περαιτέρω ἐξέλιξιν τοῦ σχήματος Γ'. ΜΥΛΩΝΑ, Προϊστορ. Ἐλευσίς, εἰκ. 109 ἀρ. 377, τῆς ΥΕ. II περιόδου.

3) Χειροποίητος πρόζους (εἰκ. 10γ). Ἐλλείπουν ἡ λαβὴ καὶ ὁ πυθμὴν. Ὑψ. 0.095 μ., διάμ. βάσεως 0.04 μ., διάμ. στομίου 0.04 μ. Πηλὸς ἐρυθρόφαιος μετὰ πολλῶν χονδροκόκκων, μετρίως ἐψημένος. Εἰς τὸ χαμηλότερον μέρος τοῦ σώματος, πλαγίως τῆς λαβῆς, μικρὰ ὀπή, ἀπὸ



Εἰκ. 10. Ἀγγεῖα ἐκ τοῦ τάφου Ι.

τῆς ὁποίας θὰ ἀνήρχετο σωληνοειδῆς ἐκροή, μὴ διατηρηθεῖσα. Ἀδιακόσμητος.

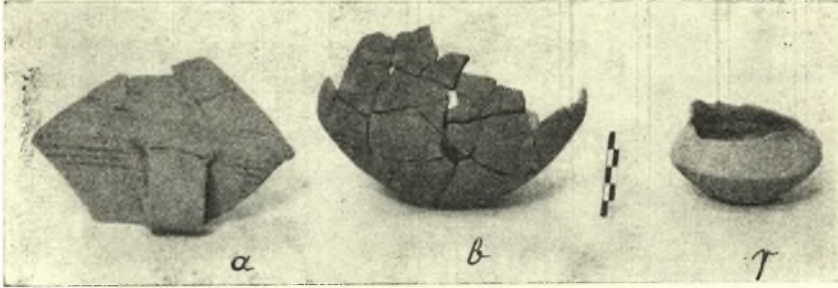
4) Θραῦσμα ἐκ μινυείου σκύφου (εἰκ. 11α). Πηλὸς τεφρόχρους, λιπαρὰ ἐπιφάνεια. Κατὰ τὸ σχῆμα καὶ τὴν τεχνικὴν ὅμοιος πρὸς τὸν ἐν εἰκόνι 15α.

5) Τεμάχιον σκύφου (εἰκ. 11β). Σωζ. ὕψ. 0.11 μ., διάμ. βάσεως 0.055 μ. Πηλὸς ἐρυθρός, μέλας εἰς τὴν ἐπιφάνειαν, μετρίως ἐψημένος. Ὅμοιος κατὰ τὴν τεχνικὴν πρὸς τὸν σκύφον τῆς εἰκόνας 15β.

6) Μινύειος κύλιξ (εἰκ. 11γ). Ἐλλείπουν αἱ λαβαὶ, αἷτινες ἦσαν κάθετοι ταινιόσχημοι. Ὑψ. 0.05 μ., διάμ. βάσεως 0.025 μ. Τεχνικὴ ἡ συνήθης τῶν μινυείων τῆς περιοχῆς. Χαμηλὸν ἀμφικωνικὸν σῶμα μὲ ὄξειαν τομὴν εἰς τὸ σημεῖον διαχωρισμοῦ τοῦ ὤμου ἀπὸ τῆς κοιλίας.

Τάφος II. 1) Ραμφόστομος οἰνοχόη, σχεδὸν πλήρης (εἰκ. 12α καὶ

13). Ὑψ. 0.23 μ., μεγίστη διάμ. 0.18 μ., ὕψ. λαιμοῦ 0.08 μ., διάμ. λαιμοῦ 0.08 μ. Πηλὸς ἐρυθρὸς, μετρίως ἐψημένος. Κεκαλυμμένη δι' ὄχρο-λευκοῦ ἀλοιφῆς ἢ ἑξωτερικὴ ἐπιφάνεια· ἐπ' αὐτῆς ἢ διακόσμησις διὰ μελανοῦ ἀμαυροῦ χρώματος. Τὸ σχῆμα τοῦ σώματος περίπου σφαιρικόν· ἑλαφρὰ



Εἰκ. 11. Ἀγγεῖα ἐκ τοῦ τάφου I.



Εἰκ. 12. Ἀγγεῖα ἐκ τοῦ τάφου II.

πρὸς τὰ ἔμπροσ κλίσις τοῦ ράμφους τοῦ στομίον· κατὰ μῆκος τῆς ράχεως τῆς λαβῆς βαθεῖα αὐλάκωσις. Ὁ λαιμὸς κοσμεῖται δι' ὀμάδων γραμμῶν, ἑναλλάξ ὀριζοντίων, καθέτων καὶ γωνιωδῶς τεθλασμένων (εἰκ. 21A)· περίξ τοῦ σώματος ὀμάδες ἑναλλασσομένων διαγωνίων· τὰ πρὸς τὰ κάτω σχηματιζόμενα διάκενα πληροῦνται διὰ δικτυωτῶν ὀμβῶν. — Ἀκριβῶς ὅμοιον κατὰ τε τὸ σχῆμα καὶ τὴν διακόσμησιν ἀγγεῖον εἶναι γνωστὸν καὶ ἐκ τῆς

περιοχῆς τοῦ Βόλου: AM, 14, 1889, πίν. XI, 8-8β (P. WOLTERS).¹ Πε-
ραιτέρω συγγενῆ παραδείγματα θὰ ἠδύναντο νὰ προσαχθῶσι διὰ μὲν τὸ
σχῆμα: Τροῦ, I, πίν. 228, ἀρ. 36843 (τῆς ΠΕ. II περιόδου): GOLDMAN,
ξ.ἀ., εἰκ. 137 (τῆς ΠΕ. III περιόδου) καὶ εἰκ. 242:1 (τῆς ΜΕ. περιόδου):



Εἰκ. 13. Τὸ ἐν εἰκόνι 12α ἀγγεῖον ἐκ τοῦ τάφου II.

διὰ τὴν διακόσμησιν τοῦ λαιμοῦ: GOLDMAN, αὐτ., πίν. XI, 4: διὰ τὴν
διακόσμησιν τοῦ σώματος: GOLDMAN, αὐτ., εἰκ. 220:2 καὶ πίν. XIII (τῆς
ΜΕ. περιόδου).

¹ Τελευταίως προσετέθη καὶ ἄλλο ὅμοιον ἐκ τῆς Ἀϊδινιώτικης μαγούλας παρὰ
τὴν Νέαν Ἀγχιάλον.

2) Ραμφόστομος οἶνοχόη (εἰκ. 12β ἔκαι 14). Συγκεκολλημένη ἐκ πολλῶν τεμαχίων, μετὰ σημαντικῶν συμπληρώσεων κατὰ τὴν κοιλίαν. Ὅψ.



Εἰκ. 14. Τὸ ἐν εἰκόνι 12β ἄγγειον ἐκ τοῦ τάφου II.

0.32 μ., διάμ. βάσεως 0.07 μ., μεγίστη διάμ. 0.25 μ. Βαθὺς ἐρυθρὸς πηλός, μετρίως ἔψημένος. Ἡ διακόσμησις δι' ἄμαυροῦ μέλανος χρώματος. Σφαιρικὸν σῶμα· στενὸς λαιμὸς, ἰσχυρῶς κλίνων πρὸς τὴν κυλινδρικήν λαβὴν καὶ ἀπολήγων εἰς λοξῶς ἀνερχομένην μακρὰν προχόην. Ἡ ἐξωτερικὴ ὄψις τῆς

τελευταίας, ὁ λαιμὸς καὶ τὸ ἄνω μέρος τοῦ ὤμου κοσμοῦνται διὰ συστήματος περιβαλλουσῶν ταινιῶν· περίξ τοῦ σώματος σειρὰ διπλῶν, ἐφαπτομένων κατὰ τὴν κορυφὴν, στενομήκων δικτυωτῶν τριγώνων μεταξὺ διπλῶν κατερχομένων ταινιῶν.— Ὅπως ἢ τῆς εἰκ. 10α εἶναι καὶ ἡ παροῦσα καθαρῶς κυκλαδικοῦ τύπου: βλ. ὅμοια παραδείγματα ἐκ τῶν Κυκλάδων NILS ÅBERG, ἔ.ἀ., εἰκ. 65, 161, 233· AM, 1917, σ. 56, εἰκ. 58, 59, 61 καὶ σ. 68, εἰκ. 75. Πρβ. GOLDMAN, ἔ.ἀ. εἰκ. 153:4 καὶ εἰκ. 163:2 (ἐκ τῆς Εὐτροφίσεως)· WACE-THOMPSON, P. T., εἰκ. 140g (ἐκ Δραχμανίου)· LAMB, Excav. at Thermi in Lesbos, πίν. XIXb κλπ. Ὡς πρὸς τὴν διακόσμησιν πρβ. GOLDMAN, ἔ.ἀ., εἰκ. 201 (= ME. πίθος).

3) Μινύειος σκύφος (εἰκ. 15α). Συγκεκολλημένος μετὰ μικρῶν συμπλη-



Εἰκ. 15. Ἀγγεῖα ἐκ τοῦ τάφου II.

ρώσεων. Ὑψ. 0.14 μ., διάμ. βάσεως 0.06 × 0.065 μ., διάμ. στομίου 0.195 × 0.175 μ. κατὰ τὸν ἄξονα τῶν λαβῶν. Τεχνικὴ ἢ συνήθης τῶν μινυείων τῆς περιοχῆς. Ἐπίπεδος βάσις· βαθὺ σῶμα μὲ ἰσχυρῶς προεκβάλλον στόμιον· ταινιόσχημοι ἀάθετοι λαβαί, προσηρμοσμένοι ἐπὶ τοῦ ὤμου. Τρεῖς λεπτοὶ πλαστικοὶ δακτύλιοι περίξ τῆς κορυφῆς τῆς κοιλίας.— Πρβ. PERSSON, Asine, εἰκ. 184: 5-7· HOLBERG, Asea, εἰκ. 92c.

4) Σκύφος συγκεκολλημένος, μετὰ μικρῶν συμπληρώσεων (εἰκ. 15β). Ὑψ. 0.15 μ., διάμ. βάσεως 0.065, διάμ. στομίου 0.21 × 0.19 κατὰ τὸν ἄξονα τῶν λαβῶν. Πηλὸς ὑπέρυθρος, ἰσχυρῶς καπνισμένος κατὰ τὴν ἐπιφάνειαν καὶ μετριῶς ἐψημένος. Κατὰ τὸ σχῆμα εἶναι ἀκριβῶς ὅμοιος πρὸς τὸν προηγούμενον καὶ τῶν αὐτῶν περιπου διαστάσεων μὲ ἐκεῖνον.— Πρβ. κατὰ τὴν τεχνικὴν PERSSON, ἔ.ἀ., εἰκ. 186: 1 καὶ σ. 267.

5) Μινύειος στελεχωτὸς κἀνθαρος (εἰκ. 15γ). Συγκεκολλημένος, μὲ μικρὰς συμπληρώσεις. Ὑψ. 0.10 μ., διάμ. βασ. 0.06 μ., διάμ. στομίου 0.13 × 0.105 μ. κατὰ τὸν ἄξονα τῶν λαβῶν. Κατὰ τὴν τεχνικὴν καὶ τὸν σχηματισμὸν τοῦ σώματος ὅμοιος πρὸς τὸν ὑπ' ἀριθ. 3 μὲ τὴν προσθήκην ἐν-

ταῦθα τοῦ ποδὸς καὶ μὲ τὴν διαφορὰν τῶν λαβῶν.—Παράλληλον σχῆμα ἐξ ἄλλων περιοχῶν δὲν κατώρθωσα νὰ ἀνεύρω.

ΝΔ ἄκρον τοῦ χώρου.—1) Θραύσματα ἀπὸ εὐμεγέθη χονδροειδῆ ἀγγεῖα (coarse ware), εἰκ. 16, α, γ. Ἐκείνητος κεραμόχορος πηλός, μετρίως ἔψημένος. 2) Ἄτρητος τραπεζοειδῆς λαβὴ ἐκ πίθου πιθανῶς (εἰκ. 16β). Τεχνικὴ ὁμοία. 3) Τεμάχιον ἐκ μινυεῖου σκύφου (εἰκ. 16δ).

Θολωτὸς μυκηναϊκὸς τάφος.—1) Τρίωτον πυξιδοειδὲς ἀγγεῖον, ἀκέ-



Εἰκ. 16. Θραύσματα ἀγγείων ἐκ τοῦ ΝΔ. ἄκρου τοῦ ἀνασκαφέντος χώρου (τὸ ε ἐκ τοῦ μυκηναϊκοῦ τάφου).



Εἰκ. 17. Ἄγγεα καὶ εἰδώλιον ἐκ τοῦ μυκηναϊκοῦ τάφου.

ραιοι μετὰ τινων συμπληρώσεων εἰς τὸ στόμιον (εἰκ. 17α). Ὑψ. 0.085 μ. Πηλὸς ὄχροκίτρινος· ξανθὸν βερνίκιον, μόλις διακρινόμενον. Τρεῖς περιθέουσαι ταινίαι εἰς τὴν βάσιν τοῦ λαιμοῦ· ὁμοία κάτωθεν τῶν λαβῶν· ὁμοία παχύτερα εἰς τὸ χαμηλότερον μέρος τοῦ σώματος.—Προβ. κατὰ τὸ σχῆμα : F.-L., Myk. Vasen, πίν. 44:118. ΑΛ, 3, 1917, σ. 163, εἰκ. 121:8 (ἐκ Θηβῶν) = FURUMARK, The Myc. Pottery, ἀρ. 86:6 = YE. III C 1α.

2) Ἄωτος ἀμφορίσκος, ἀκέρατος (εἰκ. 17β). Ὑψ. 0.10 μ., διάμ. βάσεως 0.045 μ., διάμ. στόμιου 0.075 μ. Πηλὸς κεραμόχορος· ἔχνη ἐρυθρομελαίνης βαφῆς. Χαμηλὸς δακτυλοειδῆς πούς· σφαιρικὸν σῶμα· ἰσχυρῶς προεκβάλλον

στόμιον. — Πρβ. κατὰ τὸ σχῆμα ΑΛ, 1, 1915, Παράρτ. σ. 35, εἰκ. 2:8 (ἐκ τῆς Ἀκροπόλεως).

3) Δίωτον πυξιδοειδὲς ἀγγεῖον (εἰκ. 17γ). Μικρὰ συμπληρώσεις. Ὑψ. 0.08 μ., διάμ. βάσεως 0.08 μ., διάμ. στομίου 0.05 μ. Πηλὸς ὄχροκίτρινος· καστανομέλαν βερνίκιον. Τὸ ἐσωτερικὸν καὶ ἐξωτερικὸν στόμιον καλύπτονται διὰ χρώματος· ἐπὶ τοῦ ὑψηλοτέρου ὤμου γραπταὶ ταινίαι· μεταξὺ τῶν λαβῶν σειρὰ ἀντιστρόφων ζητοειδῶν κοσμημάτων· κατωτέρω γραπταὶ ζῶναι. — Πρβ. κατὰ τὸ σχῆμα ΑΔ, 1, 1915, Παράρτ. σ. 36, εἰκ. 3:1-2 (Ἀκρόπολις)· ΑΔ, 3, 1917, σ. 163, εἰκ. 121:9 (Θῆβαι)· Β. Μ. ΣΑΤ., I,1, Α 818 καὶ Α 821 = FURUMARK, ἀρ. 96:3-4. 7. 12-13 = ΥΕ. III C 1α.

4) Πήλινον εἰδῶλιον μὲ ἀνυφουμένους τοὺς βραχίονας (εἰκ. 17δ). Ἀκέ-



Εἰκ. 18. Ἀγγεῖα (α, β) ἐκ τοῦ μυκηναϊκοῦ τάφου τῆς Γρίτσας
(τὸ γ ἐκ τοῦ τάφου τῶν Ἀγ. Θεοδώρων).

ραιον, πλὴν τῆς ἔλλειψους ἀριστερᾶς χειρὸς καὶ τοῦ ἄκρου τῆς δεξιᾶς. Ὑψ. 0.07. Ἐξηφανισμένη ἢ διακόσμησις.

5) Δίωτος ἀμφορίσκος (εἰκ. 18α). Συγκεκολλημένος. Ὑψ. 0.125 μ., διάμ. βάσεως 0.045 μ., διάμ. στομίου 0.08 μ. Πηλὸς κεραμόχρους, ἰσχυρῶς ἐψημένος, μὲ λεπτότατα τοιχώματα. Ἐξηφανισμένη ἢ διακόσμησις, ἥτις, ὡς φαίνεται, συνίστατο ἐκ σειρᾶς ζωνῶν.

6) Ὅμοιος (εἰκ. 18β). Συγκεκολλημένος, μετὰ τινων συμπληρώσεων. Ὑψ. 0.125 μ., διάμ. βάσεως 0.06 μ., διάμ. στομίου 0.084 μ. Πηλὸς κεραμόχρους· μέλαν βερνίκιον, μόλις διατηρούμενον. Κατὰ τὸ σχῆμα καὶ τὴν λεπτότητα τῆς κατασκευῆς εἶναι ὅμοιος πρὸς τὸν προηγούμενον. Τὸ ἐσωτερικὸν καὶ ἐξωτερικὸν στόμιον καλύπτονται διὰ χρώματος· ἢ μεταξὺ τῶν λαβῶν διακόσμησις μεταξὺ ζεύγους ταινιῶν ἄνω καὶ κάτω συνίσταται ἐκ σειρᾶς ἀντιτιθεμένων διαγράμμων τριγῶνων (εἰκ. 21B)· κατωτέρω σύστημα λεπτῶν ται-

νιών.— Πρβ. ός πρός τό σχήμα WACE, Chamber Tombs at Mycenae, πίν. XI, τάφος 502, άρ. 12 και πίν. XXXI, τάφος 515, άρ. 56· PERSSON, Asine, εικ. 233, T. 1 : 4· εικ. 237 : 28· εικ. 238 : 29· ΑΔ, 3, 1917, σ. 158, εικ. 118 : 3 (Θήβαι)· B. M. CAT. I, 1, A 965 = FURUMARK, άρ. 59 : 1. 4-7. 9. 17 = ΥΕ. III C 1. Ός πρός τό διακοσμητικόν θέμα πρβ. FURUMARK, σ. 383, εικ. 67, Mot. 61, άρ. 17-19 = ΥΕ. III C 1 - III C 2.

Έκ τών άνωτέρω και κατά τους χρονολογικούς καθορισμούς του FURUMARK, The Chronology of Mycenaean Pottery, σ. 115 ό τάφος πρέπει νά άνήκη μεταξύ του τέλους του 13ου και των άρχών του 12ου π.Χ. αι.

3. Συμπληρωματική άνασκαφή εις τόν θολωτόν τάφον τών άγίων Θεοδώρων.

Είς τόν άποκαλυφθέντα πέρσει θολωτόν μυκηναϊκόν τάφον έγγύς του χωρίου τών Άγ. Θεοδώρων (βλ. ΠΑΕ, 1951, 150 κέ.), ή έκκαθάρισις του δρόμου δέν είχε συμπληρωθή τότε κατά την άνασκαφήν¹. Διά τουτο κατά την επανάληψιν έφέτος της έρεύνης έν τή περιοχή έπεχείρησα την δλοκλήρωσιν της άνασκαφής και ένταύθα.

Μετά την άφαίρεσιν της ξηρολιθιάς από της εισόδου, ή άνασκαφή έπροχώρησεν έπειτα με βάθος τό επίπεδον της θύρας μέχρι του έξωτερικού άκρου τών τοίχων του δρόμου. Τοιουτοτρόπως κατέστη δυνατή ή λεπτομερεστέρα μελέτη του μνημείου και ή άκριβής σχεδιαγράφησις αυτού (πίν. 2).

Ό δρόμος έχει μήκος 4.75 μ., τό πλάτος δέ τούτου είναι 1.54 μ. κατά την έξοδον και 1.05 μ. εις την είσοδον πρός την θόλον. Οι τοίχοι φθάνουν εις ύψος μέχρι 2.00 μ. με έλαφράν σύγκλισιν πρός τά άνω. Είς την έξοδον ύπάρχει ειδος φλοιάς εκ δύο κατά μήκος πλακών. πλάτους εκάστης 0.40 μ., αίτινες κείνται επί ύψηλοτέρου κατά 0,90 μ. επιπέδου του φυσικού δαπέδου του δρόμου (βλ. εικ. 19).

Η θύρα της εισόδου έχει ύψος 1.15 μ. και πλάτος εις την βάσιν 0.84 μ., εις την κορυφήν 0.57 μ. Την νοτίαν παρεϊάν αυτής σχηματίζει παραστάς εκ μονολίθου πλακόσ, έχούσης πλάτος 0.40 μ. και πάχος 0.06 μ. Η κάτω φλοιά αποτελείται εξ όμοίας πλακόσ, πλάτους 0.36 μ. (εικ. 20). Τρεις όμοιαι πλάκες αποτελοϋσι τό ύπέρθυρον, τών όποιών τό συνολικόν πλάτος φθάνει εις 1.30 μ.· τό ύψος αυτών από του δαπέδου είναι 1.50 μ.

¹ Κατά την άνασκαφήν του παρελθόντος έτους ένόμισα ότι ειχον φθάσει εις τό δάπεδον του δρόμου ένεκα της εξαιρετικώς μεγάλης σκληρότητος του υποκειμένου έδάφους. Μεταγενεστέρα όμως έπίσκεψις του μνημείου πρός συμπληρωματικήν αυτού μελέτην με έπεισεν, ότι τό δάπεδον έπρεπε νά εύρισκxται βαθύτερον από ό,τι έν άρχή υπελόγησα.

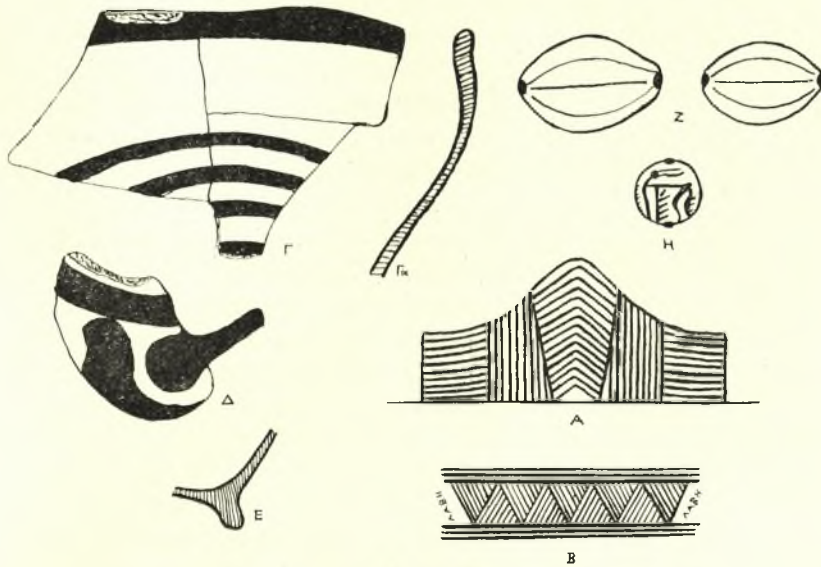


Εἰκ. 19. Ὁ δρόμος τοῦ τάφου τῶν Ἁγ. Θεοδώρων.

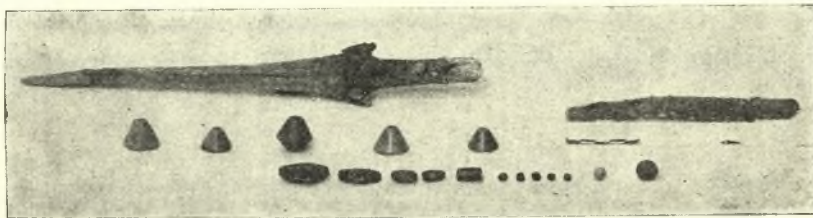


Εἰκ. 20. Τὸ ἐσωτερικὸν τῆς θόλου καὶ ἡ θύρα τῆς εἰσόδου τοῦ τάφου τῶν Ἁγ. Θεοδώρων.

Ἐντὸς τῆς θύλου, τῆς ὁποίας αἱ διαστάσεις καὶ ὁ τρόπος κατασκευῆς της ἔχουν ἤδη σημειωθῆ (ΠΑΕ, ἔ.ἀ., σ. 151 καὶ εἰκ. 24), εἶχε σχηματισθῆ ἔμπροσθεν τῆς θύρας μικρὸν βάθυσμα ἐκ τῆς διαποτίσεως τοῦ ἐδάφους ὑπὸ τῶν ὀμβρίων ὑδάτων κατὰ τὸν διαρρέυσαντα χειμῶνα. Τὸ φαινόμενον ἦτο



Εἰκ. 21. Α - Β = διακόσμησις ἀγγείων ἐκ τῶν τάφων τῆς Γρίτσας.
Γ - Η = ἀντικείμενα ἐκ τοῦ τάφου τῶν Ἀγ. Θεοδώρων.



Εἰκ. 22. Ἀντικείμενα ἐκ τοῦ τάφου τῶν Ἀγ. Θεοδώρων.

ἰδιαίτερος ἐνδεικτικόν, ἀνασκάψας δὲ εὔρον ὅτι ἐπρόκειτο περὶ βόθρου, ἐντὸς τοῦ ὁποίου εἶχον συγκεντρωθῆ τὰ ὀστά πλέον τῶν 5 σκελετῶν, ἐὰν κρίνω ἀπὸ τὸν ἀριθμὸν τῶν κρανιακῶν ὀστῶν. Ἐντὸς τοῦ βόθρου τούτου εὐρέθησαν καὶ τὰ κατωτέρω ἀντικείμενα :

- 1) Τρίτος ἀμφορίσκος (εἰκ. 18 γ). Συγκεκολλημένος μὲ ἑλαχίστας συμ-

πληρώσεις. Ὑψ. 0.16 μ., διάμ. βάσεως 0.055 μ., διάμ. στομίου 0.085 μ. Βαθὺς ἐρυθρὸς πηλός. Ἴχνη διακοσμῆσεως μελανοῦ βερνικίου.

2) Τὰ ἐν εἰκόνι 22 ἀντικείμενα, ἦτοι : α) Χαλκοῦν ξίφος, ἰσχυρῶς ὠξειδωμένον, ἄνευ τῆς ἐπενδύσεως τῆς λαβῆς, ἐπὶ τῆς ὁποίας διατηροῦνται τρεῖς ἤλοι ὀριζοντίως καὶ τέσσαρες καθέτως· μῆκ. 0.33 μ.—β) Χαλκοῦν ἐγχειρίδιον, ἰσχυρῶς ὠξειδωμένον, ἄνευ τῆς λαβῆς· μῆκ. 0.17 μ.—γ) Τέσσαρα κωνικὰ καὶ ἐν ἀμφικωνικὸν λίθινα κομβία.—δ) Δέκα ψηφίδες ἐκ χαλκηδονίου λίθου, διαφόρου σχήματος καὶ μεγέθους, ὧν αἱ δύο πρῶται μεγαλύτεραι ἀπεδόθησαν καὶ εἰς τὴν εἰκόνα 21 Ζ.—ε) Ψηφὶς ἐκ φαγεντιανῆς μετὰ ραβδώσεων.—ζ) Σφραγιδόλιθος ἐκ στεατίτου μετ' ἐγγλύφου παραστάσεως ἐσηματοποιημένου ζώου (βλ. καὶ εἰκ. 21 Η).—η) Τὰ ἐν εἰκόνι 21, Γ-Ε κεραμικὰ θραύσματα¹.



Εἰκ. 23. Βάσις ἀγγείου ἐκ τῶν θεμελίων ἐγγὺς τοῦ τάφου τῶν Ἀγ. Θεοδώρων.

Περὶ τὰ 25 μ. νοτίως τοῦ τάφου τούτου ἀνεφάνη διὰ προχείρου ἀνασκαφῆς θεμέλιον ὀρθογωνίου κατασκευάσματος, τοῦ ὁποίου οἱ τοῖχοι συνίσταντο ἐκ διπλοῦ στίχου πλακωτῶν ἀσβεστολίθων. Ἡ βορραία στενὴ πλευρὰ τοῦ οἰκοδομήματος ἔχει μῆκος περὶ τὰ 2.50 μ., ἐνῶ τῶν μακρῶν πλευρῶν δὲν ἐπεχείρησα εἰμὴ μόνον τὴν παρακολούθησιν μικροῦ μέρους τῆς διαδρομῆς των, ἐπιφυλασσόμενος νὰ προβῶ ἐν τῷ μέλλοντι εἰς συστηματικώτεραν ἔρευναν.

¹ Πρέπει νὰ σημειώσω ὅτι μετὰ τὴν ὀλοκλήρωσιν τῆς ἐρεύνης τοῦ προκειμένου τάφου, ὑποπευθεὶς τὴν ὑπαρξίν ὁμοίου βόθρου εἰς τὸν ἀποκαλυφθέντα πέρυσιν ἕτερον θολωτὸν τάφον παρὰ τὸ ὕψωμα τῆς Γρίτσας ἐντὸς τοῦ κτήματος Λεμονῆ, ἐπεχείρησα καὶ ἐκεῖ συστηματικὴν ἐξερεύνησιν, ἣτις ὁμως οὐδὲν ἀπέδωσε. Δὲν παραλείπω ὡσαύτως νὰ ἀναφέρω ὅτι μετὰ τὴν ὀλοκλήρωσιν τῆς ἐρεύνης ἀμφοτέρων προέβην εἰς τὴν ὡς οἶόν τε καλυτέραν διευθέτησιν αὐτῶν. Θὰ ἦτο ὁμως εὐχῆς ἔργον, εἰάν κάποτε ἀνελαμβάνετο ἡ στερέωσις καὶ ἀναστήλωσις τούτων, ἣτις ἐπιβάλλεται ἀφ' ἑνὸς μὲν ἕνεκα τῆς σπουδαιότητος τῶν μνημείων, τόσοσιν σπανίων δὲ ἐν Θεσσαλίᾳ, ἀφ' ἑτέρου ἕνεκα τοῦ ἀπομεμονωμένου τῆς θέσεως καὶ τῆς ἐκ ταύτης δυναμένης νὰ ἐπέλθῃ καταστροφῆς ἐκ μέρους τῶν ἀνθρώπων.

*
* *

Παραπλεύρως καὶ ἔξωθι τῆς ἀνατολικῆς πλευρᾶς τὸ ἔδαφος ἦτο ἐστρωμένον διὰ χονδρῶν πηλίνων κεραμίδων, μεταξύ δὲ τούτων εὐρέθη καὶ βάσις ὑπερμεγέθους χειροποίητου ἀγγείου (εἰκ. 23). Ἔχει ὕψος 0.56 μ., διάμ. βάσεως 0.40 μ., διάμ. κορυφῆς 0.20 μ.· τὸ πάχος τῶν τοιχωμάτων εἶναι 0.015 μ., εἰς τὸ σημεῖον δὲ τῆς στηρίξεως 0.035 μ.· περίξ τοῦ ὑψηλοτέρου μέρους σχηματίζονται τέσσαρες στενομήκεις ὀπαί, ἔχουσαι ἑκάστη ὕψος 0.13 μ. καὶ πλάτος 0.035 μ. Ὁ πηλὸς εἶναι ἐρυθρὸς χονδρόκοκκος, ἡ ὄλη δὲ τεχνικὴ τοῦ ἀγγείου ὀδηγεῖ εἰς μεταγενεστέρους χρόνους.

Β ΑΝΑΣΚΑΦΗ ΦΑΡΣΑΛΩΝ

1. Συμπληρωματικὴ ἐξερεύνησις τοῦ θολωτοῦ μνημείου.

Ἡ σπουδαιότης τοῦ ἀποκαλυφθέντος πέρυσι θολωτοῦ τάφου εἰς τὴν δυτικὴν παρυφὴν τῆς κομποπόλεως (ΠΑΕ, 1951, 157 κ.ἑ.) ἐπέβαλλε συμπληρωματικὴν ἔρευναν διὰ τε τὴν ἀκριβεστέραν αὐτοῦ μελέτην καὶ τὴν ἀνάδειξίν του ὡς μνημείου.

Κατὰ τὸ παρὸν ἔτος προέβην εἰς τὴν πλήρη ἐκκαθάρισιν τοῦ «δρόμου», τὴν ὁποίαν ἀνέκοψαν πέρυσιν αἱ ἔνωρις ἀρξάμεναι συνεχεῖς βροχαί, τῆς ἐρεύνης περιορισθείσης τότε ἐνταῦθα εἰς τὸ στόμιον μόνον αὐτοῦ. Ἡ ἀνασκαφὴ ἐπεξετάθη ἔπειτα περίξ τοῦ κρηπιδώματος, διὰ τῆς ὁποίας ἀπεκαλύφθησαν τὰ $\frac{3}{4}$ τούτου, ἐξαρθείσης τοιουτοτρόπως τῆς ὄλης ἐπιβλητικότητος τοῦ μνημείου (βλ. εἰκ. 1-2)· τὸ ὑπολειπόμενον μικρὸν τμήμα τῆς κρηπίδος προὔτιμῃσα νὰ ἀφήσω πρὸς τὸ παρὸν κεκαλυμμένον ἕνεκα τοῦ ἐπισφαλοῦς τοῦ ὑποκειμένου ἐδάφους εἰς τὸ σημεῖον τοῦτο.

Διὰ τῆς συμπληρωματικῆς αὐτῆς ἐργασίας ἀπεδείχθη ὅτι τὸ κρηπίδωμα τοῦ τύμβου εἶναι σύγχρονον μὲ τὸν τάφον· διότι ἀφ' ἑνὸς μὲν οἱ τοῖχοι τοῦ δρόμου συνδέονται ὀργανικῶς μετὰ τῶν λίθων τοῦ κρηπιδώματος, ἀφ' ἑτέρου δὲ τὸ σύστημα τῆς ἐπὶ εὐθυνηρίας θεμελιώσεως τῶν τελευταίων συνεχίζεται καὶ εἰς τὸν δρόμον μέχρι τῆς θύρας τοῦ στομίου· κατὰ τὴν ἔξοδον μάλιστα τοῦ δρόμου αἱ πλάκες αὗται τῆς εὐθυνηρίας ἐπεκτείνονται καθ' ὅλον τὸ ἀνοιγμα αὐτοῦ, ὥστε νὰ σχηματίζεται ἐνταῦθα εἶδος φλοιῆς.

Διὰ τοῦ ὀλοκληρωτικοῦ ἔπειτα καθαρίσματος τοῦ δρόμου μέχρι τοῦ δαπέδου αὐτοῦ κατέστη δυνατὴ ἡ ἀκριβὴς καταμέτρησις τῶν διαστάσεών του, τινὲς τῶν ὁποίων, ὅπως ἐδόθησαν πέρυσιν, ἐκφεύγουν ἐλαφρῶς τῆς

πραγματικότητος¹. Τὸ συνολικὸν μῆκος αὐτοῦ εἶναι 7.25 μ., ἐξ ὧν 3.30 μ. καταλαμβάνει τὸ στόμιον, ἐνῶ τὸ μῆκος τοῦ καθ' αὐτὸ δρόμου εἶναι 3.95 μ. Τὸ πλάτος τοῦ στομίου εἰς τὴν εἴσοδον πρὸς τὴν θόλον εἶναι 1.18 μ., εἰς τὴν ἔξοδον 1.53 μ., τοῦ δὲ δρόμου, οὔτινος τὸ σχῆμα εἶναι παραλληλόγραμμον, τὸ πλάτος εἶναι 1.12 μ.



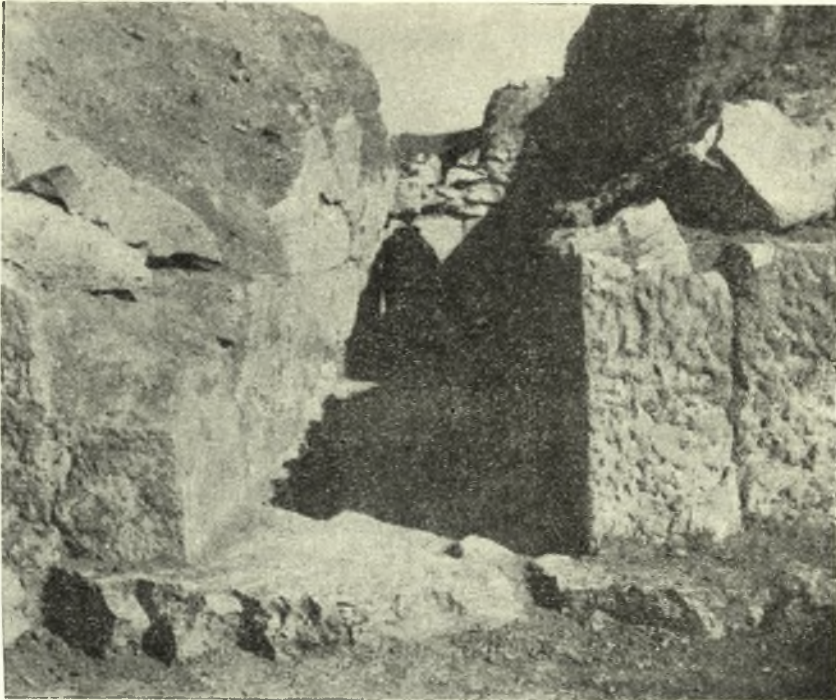
Εἰκ. 1. Ἡ ἀνατολικὴ πλευρὰ τοῦ κρηπιδώματος μετὰ τῆς σχηματιζομένης γωνίας πρὸς τὸν δρόμον.

Οἱ λίθοι τῶν τοιχωμάτων αὐτοῦ ὅπως καὶ τοῦ κρηπιδώματος εἶναι πελεκημένοι διὰ σφύρας, πλὴν τῶν πρὸς τὴν ἔξοδον, τῶν ὁποίων αἱ παρειαὶ εἶναι ἐπιμελῶς εἰργασμένοι διὰ λεπτῆς σμίλης. Τὸ στόμιον εἶναι βέβαιον ὅτι ἔστεγάζετο ἄνωθεν, εἰς τὸν σχηματιζόμενον δὲ μεταξὺ τούτου καὶ τοῦ δρόμου λαιμόν (εἰκ. 3)² ἀπεδείχθη ἐφέτος σαφέστερον ἢ ὑπαρξίς ξυλί-

¹ Ὁ λόγος εἶναι ὅτι δὲν ἐλήφθησαν πάντοτε αὐτὰ ἐπὶ τοῦ φυσικοῦ δαπέδου τοῦ δρόμου.

² Τὸ πλάτος τῶν ἐν εἴδει ὀδόντων σχηματιζομένων ἐνταῦθα πλευρῶν διαφέρει: τῆς ἀνατολικῆς εἶναι 0.29 μ., τῆς δυτικῆς 0.12 μ.

νης θύρας μὲ μεταλλικὴν ἐπένδυσιν· διότι εἰς τοὺς ἀνευρεθέντας πέρουσιν ἐνταῦθα σιδηροῦς ἥλους προσετέθησαν ἤδη καὶ ἄλλοι ἀφθονώτεροι (περὶ τοὺς 80 ἐν συνόλῳ), ἐκτὸς δ' αὐτῶν εὐρέθησαν εἰς τὴν αὐτὴν θέσιν καὶ ἄλλα ἑξαρθήματα, ἐπιβεβαιοῦντα τὴν ἀνωτέρω ὑπόθεσιν (εἰκ. 4 α-ζ, βλ. κατωτέρω).



Εἰκ. 2. Ὁ δρόμος τοῦ τάφου καὶ ἡ θόλος εἰς τὸ βάθος.

Ἡ ἀνασκαφικὴ ἔρευνα ἐγένετο καὶ εἰς τὸν ἔμπροσθεν τοῦ μνημείου χώρον, ἐπὶ ἐκτάσεως 5×6 μ., καὶ εἰς βάθος μέχρι τῆς εὐθυνητρίας τοῦ κρηπιδώματος. Ἐντὸς τοῦ ἀνασκαφέντος τούτου χώρου οὐδὲν ἕτερον μνημεῖον προέκυψεν· ἀλλ' ὀλίγον περαιτέρω, περὶ τὰ 10 μ. ΝΔ. τοῦ τύμβου, ἀπεκαλύφθη θεμέλιον ἐκ τριῶν κατὰ σειρὰν μεγάλων λίθων, καλῶς εἰργασμένων, τὸ ὁποῖον φαίνεται νὰ εἶχεν ὡσαύτως κυκλικὴν διαδρομὴν, ἀλλὰ διεκόπτετο πρὸς Δ., καταστραφὲν προφανῶς ὑπὸ τοῦ σχηματισθέντος παραπλεύρως ρεύματος, ἐνῶ ἐπίσης ἢ πρὸς Α. συνέχεια αὐτοῦ δὲν διετηρήθη. Τὸ θεμέλιον τοῦτο πρέπει νὰ σχετίζεται μὲ τὸ θολωτὸν μνημεῖον, ἀποτελοῦν ἴσως περιβόλον τῆς ἔμπροσθεν αὐτοῦ πλατείας.

Πρέπει νὰ σημειώσω, τέλος, ὅτι κατὰ τὴν ἀποκάλυψιν τοῦ κρηπιδώματος, ἐπωφεληθεὶς τῆς διακοπῆς αὐτοῦ εἰς δύο σημεῖα, κατὰ τὴν ἀνατολικὴν καὶ δυτικὴν πλευρὰν ἀντιστοίχως, ἐνήργησα τομὴν τοῦ τύμβου χωρήσας πρὸς τὸ κέντρον μέχρι 2 μ., δι' ἧς τομῆς ἐφάνη, ὅτι τὸ ἀπὸ τῆς κορυφῆς τῶν ὀρθοστατῶν τῆς κρηπίδος καὶ μέχρι τῆς εὐθυνητῆρας ἔδαφος συνίστατο κυρίως ἀπὸ λατύπην ἐκ τῆς ἐπὶ τόπου κατεργασίας τῶν λίθων.



Εἰκ. 3. Ὁ δρόμος τοῦ τάφου ἐκ τῶν ἔσω.

Ἀπὸ τὸν δρόμον καὶ τὸν ἀμέσως πρὸ αὐτοῦ χῶρον ἦλθον εἰς φῶς τὰ κάτωθι ἀντικείμενα :

- 1) Οἱ ἀναφερθέντες ἤδη σιδηροῖ ἦλοι (εἰκ. 4α).
- 2) Γεμάχιον σιδηροῦ ἐλάσματος μὲ διατηρημένως ἐπ' αὐτοῦ τὰς κεφαλὰς τῶν ἦλων, διὰ τῶν ὁποίων τοῦτο ἐστερεοῦτο εἰς τὸν ξύλινον σκελετὸν τῆς θύρας (εἰκ. 4β).
- 3) Σιδηροῦς μαστοειδῆς ρόδαξ ἐκ τῶν διακοσμοῦντων καὶ σήμερον τὰς θύρας (εἰκ. 4γ).

- 4) Σιδηρᾶ κλείς καὶ ἑξαοτήματα κλείθρου (εἰκ. 4 δ-ζ).
- 5) Πλήρης σχεδὸν σιδηρᾶ στεγγίς καὶ ἡ λαβὴ ἑτέρας (εἰκ. 4 η-θ).
- 6) Σιδηροῦν μαχαίριον ἐν εἴδει δρεπάνου (εἰκ. 4 ι).
- 7) Ὅμοίωμα ἀσπίδος εἰς σχῆμα 8 (μῆκ. 0.06 μ.) ἐκ λεπτοῦ ἐλάσματος χαλκοῦ, ἑλλιπὲς κατὰ τὸ ἐν ἄκρον (εἰκ. 4 κ).
- 8) Ἀβαθῆς χαλκῆ φιάλη ἐκ λεπτοῦ ἐλάσματος, λίαν ἐρρικνωμένη· διάμ. 0.09 μ. (εἰκ. 4 λ).



Εἰκ. 4. Διάφορα ἀντικείμενα ἐκ τοῦ δρόμου τοῦ τάφου.

- 9) Τὸ ἡμῖς χαλκοῦ δίσκου ἐκ παχυτέρου ἐλάσματος (εἰκ. 4 μ).
- 10) Χαλκῆ περόνη (εἰκ. 4 ν).
- 11) Χαλκοῦς κρῖκος (εἰκ. 4 ξ).
- 12) Λαβὴ ἀπὸ χαλκοῦν ἀγγεῖον (εἰκ. 4 ο).
- 13) Χαλκοῦν κοχλιάριον (εἰκ. 4 π).



Εἰκ. 5. Ἀγγεῖα ἐκ τοῦ δρόμου τοῦ τάφου.

14) Μικρὸν θραῦσμα ἀγγείου τῶν γεωμετρικῶν χρόνων (εἰκ. 4 ρ καὶ εἰκ. 10α): πηλὸς ξυθρόφαιος· βερνίκιον καστανόχρουν· διακόσμησις γεωμετρικῆ. Τὸ θραῦσμα τοῦτο εὑρέθη κατὰ τὴν ἔξοδον ἀκριβῶς τοῦ δρόμου καὶ θὰ ἠδύνατο νὰ ἀποτελέσῃ ἴσως χρονολογικὸν τεκμήριον τῆς ἀρχικῆς κατασκευῆς τοῦ μνημείου (βλ. κατωτέρω).

15) Πήλινος μικρὸς δίσκος μὲ ὀπὴν εἰς τὸ μέσον (εἰκ. 4 σ).

16) Τεμάχια τινὰ ἐκ μελανομόρφων ἀττικῶν ἀγγείων, ἔξ ὧν δύο ἀπεικονίσθησαν εἰς τὰς εἰκόνας 4 τ-υ καὶ 10 β-γ.

17) Τρία μόνωτα καὶ ἓν ἄωτον κύπελλα, ἀβαφῆ, ἐκ πηλοῦ ἐρυθροτέφρου (εἰκ. 5).

18) Ἀβαθὲς μελαμβαφὲς πινάκιον, [τοῦ ὁποίου ἀπεικονίσθη ἡ ἐξωτερικὴ ὄψις εἰς εἰκόνα 5.

19) Μικρὸν πήλινον ὁμοίωμα κλίνης (εἰκ. 6).

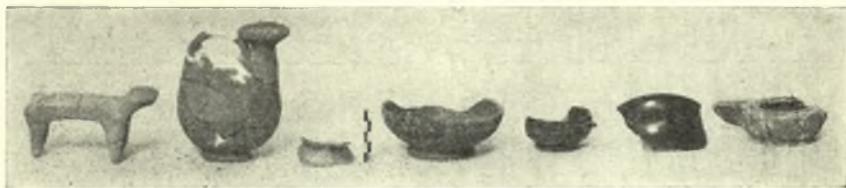
20) Ἀσκόμορφον ἀβαφὲς ἀγγεῖον ἔξ ἐρυθροτέφρου πηλοῦ (εἰκ. 6).

21) Μικρὸν θραῦσμα ἐκ τῆς βάσεως ἀττικοῦ ἐρυθρομόρφου σκύφου με λεπτοτάτας ἀκτῖνας πέριξ (εἰκ. 6).

22) Τεμάχια ἐκ μελαμβαφῶν ἀγγείων, ὧν τινὰ ἀπεικονίσθησαν (εἰκ. 6), καὶ λύχνος (αὐτόθι).

23) Κεφαλὴ ἔξ εἰδωλίου γυναικὸς (εἰκ. 8α).

24) Κεφαλὴ μετὰ τοῦ λαιμοῦ ἀπὸ εἰδωλίου κυνὸς (εἰκ. 8β).



Εἰκ. 6. Ἀγγεῖα καὶ ἄλλα πήλινα ἀντικείμενα ἐκ τοῦ δρόμου τοῦ τάφου.

25) Πλήθος θραυσμάτων ἔξ ἀβαφῶν ἀγγείων τῶν ἐλληνιστικῶν χρόνων, κυρίως ἀπὸ τριφυλλοειδεῖς οἰνοχόας.

Ἐντὸς τῆς τάφου πέριξ τοῦ κρηπιδώματος εὐρέθησαν κατὰ τὸ ἀνατολικὸν μέρος: 1) Κυβόλιθος ἐκ πάρου, ἐπιμελῶς εἰργασμένος, ἀποκεκρουμένος κατὰ τὴν μίαν πλευρὰν· σωζόμ. μῆκ. 0.78 μ., πλάτ. 0.50 μ., ὕψ. 0.29 μ. ἀναθύρωσις εἰς τὴν στενὴν πλευρὰν· εἰς τὸ μέσον τῆς ἄνω ἐπιφανείας ἀτεχνος ὀπὴ πρὸς γόμφωσιν, ἴσως ἐκ μεταγενεστέρως χρήσεως. 2) Τὸ ἡμισυ βάρου ἐπιτυμβίας στήλης με κατάλληλον ἐντομὴν ἐπὶ τῆς ἄνω ἐπιφανείας πρὸς γόμφωσιν τῆς στήλης· ἐκ φαιοῦ ἀσβεστολίθου· μῆκ. 0.57 μ., πλάτ. 0.58 μ., ὕψ. 0.35 μ. Εἰς δὲ τὸ δυτικὸν μέρος εὐρέθησαν τεμάχια ἀπὸ παρῖνας σαρκοφάγους, προερχομένας πιθανώτατα ἐκ τοῦ θολωτοῦ μνημείου.

*
*
*

Συμπληρωματικὴ ἔρευνα ἐπεχειρήθη ὡσαύτως καὶ ἐντὸς τῆς θόλου τοῦ μνημείου, ἀποδώσασα ἐξόχως ἐνδιαφέροντα ἀποτελέσματα. Ἡ ἀνασκαφὴ προὐχώρησεν ἐνταῦθα εἰς βάθος 0.80 μ. ἀπὸ τοῦ ἐπιπέδου τῶν θεμελιῶν τῆς θόλου, τὸ χῶμα δὲ ἦτο καθ' ὅλον τὸ βάθος μαλακόν, ἀποδεικνυμένου

τοιουτοτρόπως, ὅτι ἡ θεμελίωσις τοῦ μνημείου ἐστηρίχθη ἐπὶ ἰσοπεδώσεως τοῦ χώρου διὰ μεταφερθέντος χώματος.

Κατὰ τὸ βόρειον ἄκρον τῆς θόλου εὐθὺς ὑπὸ τὰ θεμέλια ἀπεκαλύφθη ὀρθογώνιος κτιστὸς τάφος (εἰκ. 7), τοῦ ὁποίου ἡ βορεία μακρὰ πλευρὰ συνέπιπτε μετὰ τῆς ἐφαπτομένης ἐπὶ τῆς ἐξωτερικῆς ὕψεως τοῦ τοίχου τῆς θόλου. Τὸ μήκος τῆς νοτίας πλευρᾶς ἀπὸ τῆς ἐξωτερικῆς ὕψεως ληφθὲν



Εἰκ. 7. Ἡ θόλος τοῦ μνημείου καὶ ὁ κάτωθεν ταύτης μυκηναϊκὸς τάφος.

εἶναι 2.70 μ., τὸ βάθος δὲ τοῦ τάφου 0.70 μ. Εἶναι ἐκτισμένος διὰ πλακοειδῶν λίθων, τὸ δάπεδον δὲ τούτου ἔχει στρωθῆ διὰ πλακῶν.

Ἐντὸς αὐτοῦ εὐρέθη σκελετὸς ὠρίμου ἀνδρός, μὲ τὴν κεφαλὴν κειμένην εἰς τὸ ἀνατολικὸν μέρος. Παρὰ τὴν καλὴν διατήρησιν αὐτοῦ, ἡ θέσις του κάτωθεν ἀκριβῶς τοῦ τοίχου τῆς θόλου δὲν ἐπέτρεψε τὴν λήψιν φωτογραφίας. Πλὴν τοῦ σκελετοῦ εὐρέθησαν ἐντὸς τοῦ τάφου καὶ δύο μικρὰ θραύσματα ἀγγείων (εἰκ. 12 α-β), ἅτινα κατὰ τὴν τεχνικὴν εἶναι σαφῶς μυκηναϊκά (ὄχρὸς πηλός, καστανόξανθον βερνίκιον), προέρχονται δὲ πιθανώτατα ἐκ τριῶτων ἀμφορίσκων.

Ἐκ τῆς ἀποκαλύψεως τοῦ μυκηναϊκοῦ τούτου τάφου δυνάμεθα ἴδῃ νὰ ἐξηγήσωμεν τὸν λόγον τῆς διατηρήσεως τῆς μυκηναϊκῆς παραδόσεως εἰς τὸ ὑπερκείμενον μνημεῖον. Ἡ κατασκευὴ τοῦ τελευταίου δὲν ἀπέχει ἴσως μακρὸν ἀπὸ τῆς μυκηναϊκῆς περιόδου¹, ἀλλ' ἡ χρῆσις του ἐσυνεχίσθη μέχρι καὶ τῶν ἐλληνιστικῶν χρόνων.

Πρὸς διαπίστωσιν τῆς βορείας μακρᾶς πλευρᾶς τοῦ προκειμένου τάφου παρέστη ἀνάγκη νὰ ἀνοιχθῇ ἔξωθεν καὶ παραπλεύρως τῆς θόλου μέγα τετράγωνον φρέαρ. Διὰ τῆς γενομένης ταύτης τομῆς κατέστη δυνατὴ καὶ ἡ μελέτῃ τῆς τοιχοδομίας τῆς θόλου, ἐκτισμένης διὰ μιᾶς σειρᾶς λίθων, πάχους περὶ τὰ 0.65 μ., τῶν ὁποίων ἡ πρὸς τὸν τύμβον ἐπιφάνεια ἔχει ἀφεθῆ ἀκατέργαστος.

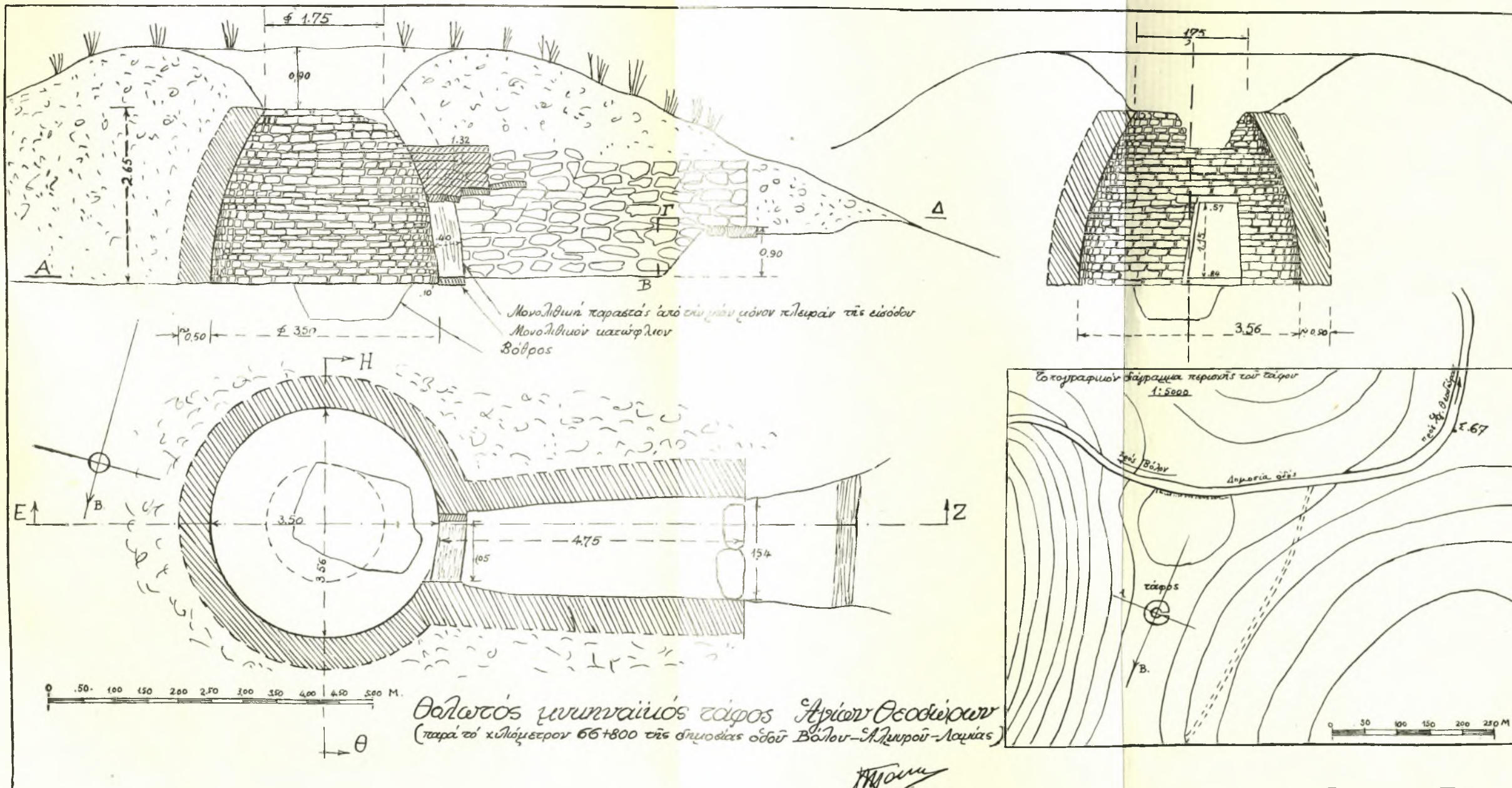
Εἰς τὸ δυτικὸν ἄκρον τοῦ φρέατος παρουσιάσθη θεμέλιον, ὅπερ συνίσταται ἐκ μεγάλων πλακοειδῶν ἀσβεστολίθων, ἀλλ' οὐχὶ ἐπιμελῶς ἐκτισμένων (σχεδιογρ. I, σ. 193). Ἡ κορυφὴ αὐτοῦ ἔκειτο εἰς τὸ ἐπίπεδον τῆς θεμελιώσεως τῆς θόλου, κατέρχεται δὲ εἰς βάθος πλέον τοῦ μέτρου, ὅσον ἠδυνήθη νὰ προχωρήσω. Δὲν ἀποκλείεται νὰ πρόκειται καὶ ἐνταῦθα περὶ μυκηναϊκοῦ τάφου. Συμπληρωματικὴ ἔρευνα μετὰ προηγουμένην στερέωσιν τοῦ μνημείου πρὸς ἀποφυγὴν καταπτώσεώς του καὶ διὰ καλύτερας ὀργανώσεως τῆς ἐργασίας (ἀπομάκρυνσις τοῦ χώματος δι' εὐχερεστέραν ἀνασκαφήν) θὰ φέρῃ ἴσως εἰς φῶς πολλὰ ἐνδιαφέροντα εἰς τὸ ὁμολογουμένως σπουδαῖον τοῦτο μνημεῖον. Εἰς τὸ παρατιθέμενον σχεδιογράφημα ἀποδίδεται μετ' ἀκριβείας ἡ κάτοψις τῶν μέχρι σήμερον ἀποκαλυφθέντων.

Τὰ ἐντὸς τῆς θόλου ἀνευρεθέντα νεωστὶ ἀντικείμενα εἶναι τὰ κάτωθι :

1) Θραῦσμα ἐκ πώματος ἐρυθρομόρφου πυξίδος, ἐφ' οὗ εἰκονίζεται δεξιὰ μὲν κεφαλὴ γυναικὸς μὲ κεκαλυμμένην τὴν κόμην, ἀριστερὰ πτηνόν, μεταξὺ δὲ τούτων μνηοειδές τι κόσμημα (εἰκ. 8γ καὶ εἰκ. 9).

2) Θραῦσμα ἐκ μελανομόρφου κύλικος. Εἰς τὴν ἔξωτερικὴν ὄψιν ἐκατέρωθεν τῶν λαβῶν ἀνθέμιον καὶ φύλλα κισσοῦ, κατωτέρω ζῶναι ἐναλλασσόμενα πρὸς ταινίας· πρὸς τὸ μέρος τῆς βάσεως κυκλικῶς βαίνουσαι ται-

¹ Ἐκ μόνων τῶν φωτογραφιῶν κρίνοντες οἱ κκ. Μαρινάτος καὶ Η. Τόμπσον ἐξέφρασαν ἰδιαίτερος ἕκαστος τὴν γνώμην ὅτι δὲν ἀποκλείεται καὶ τὸ ὑπερκείμενον θολωτὸν μνημεῖον νὰ εἶναι ὡσαύτως μυκηναϊκόν. Διὰ προχείρου μελέτης τὸ ἐτοποθέτησα κατὰ τὸ παρελθὸν ἔτος εἰς τοὺς τελευταίους χρόνους τῆς ἀρχαϊκῆς περιόδου. Δὲν ἀποκλείεται νὰ ἀνήκῃ εἰς παλαιότεραν ἐποχὴν, ἀλλ' ἀδυνατῶ ὀπωσδήποτε, ἔνεκα τοῦ τρόπου τῆς κατασκευῆς του, νὰ δεχθῶ τοῦτο ὡς μυκηναϊκόν. Τὸ κατὰ τὴν ἔξοδον τοῦ δρόμου εὐρεθὲν θραῦσμα ἐκ γεωμετρικοῦ ἀγγείου (βλ. ἀνωτέρω) θὰ ἠδύνατο ἴσως νὰ ὀδηγήσῃ εἰς χρονολογικὰ συμπεράσματα. Θὰ χρειασθῇ καὶ ἄλλη ἀκόμη ἔρευνα τοῦ μνημείου, μέχρι δὲ συμπληρώσεως αὐτῆς εἶναι προτιμότερον νὰ ἀποφύγω νὰ ἐκφέρω καθωρισμένην τινὰ γνώμην.

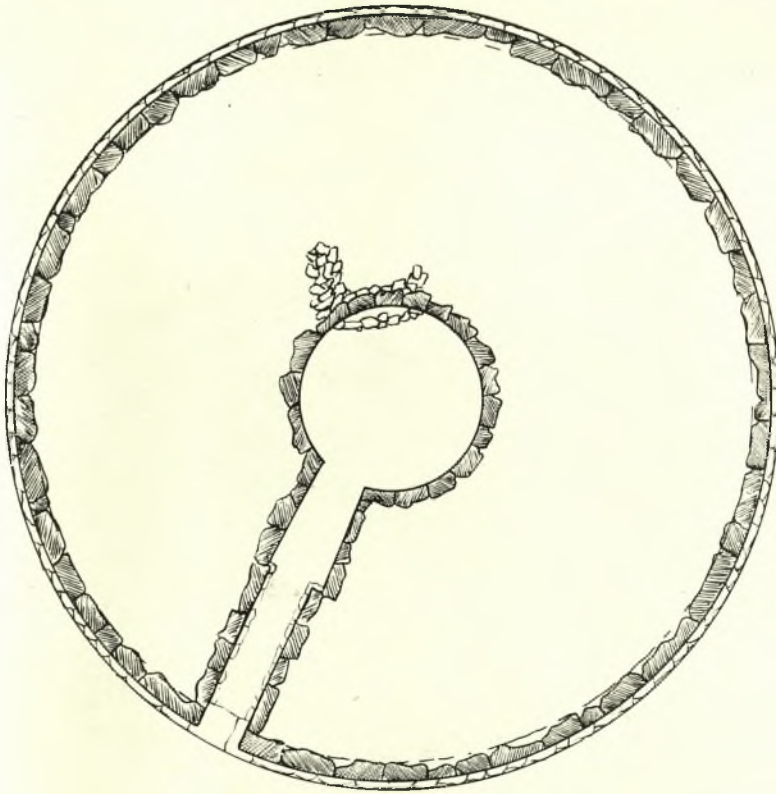


Θαλαττός μινυναίϊός τάφος Αγίων Θεοδώρων (παρά τὸ χιλιόμετρον 66+800 τῆς δημοσίας οδοῦ Βόλου-Αιθιουπόλεως)

νίαι μὲ σειρὰν ροπαλῶν ἄνωθεν. Εἰς τὴν ἐσωτερικὴν ἐπιφάνειαν ζῶναι ἐναλλασσόμεναι πρὸς ταινίας, ἐναλλάξ διὰ μελανοῦ καὶ ἐπιθέτου πορφυροῦ χρώματος, καὶ εἰς τὸν κεντρικὸν δίσκον ὑπολείμματα οὐραῖς ἀλέκτορος (εἰκ. 8δ καὶ εἰκ. 10δ· χαλκιδικόν;).

Ὡτάτοφικος τάφος Φαρσάλου

Κλίμακ 1:100



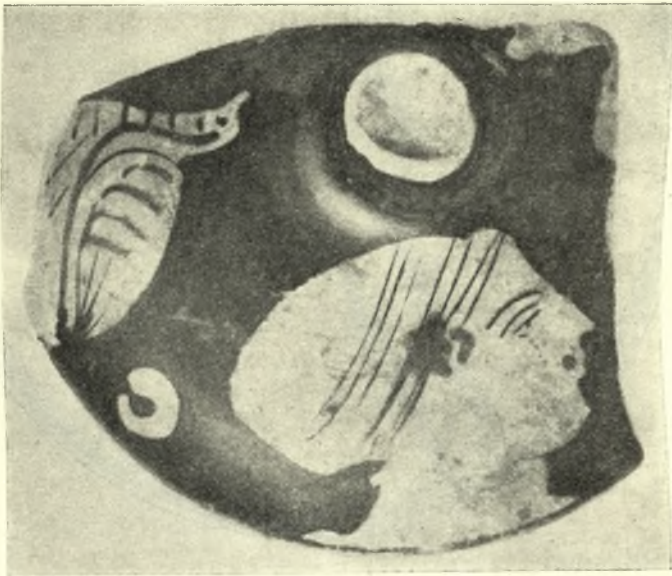
Σχεδιογράφημα I. - Ὁ ὑπὸ τὸν τύμβον θολωτὸς τάφος καὶ τὰ ἀναφανέντα ἔχνη μυκηναϊκοῦ τάφου ὑπὸ τὸ ΒΔ. θεμέλιον τῆς θόλου.

- 3) Θραύσματα ἐκ μελανομόρφων ἀγγείων (εἰκ. 8ε-ζ καὶ εἰκ. 10ε-ζ).
- 4) Θραῦσμα ἐκ τεφροχρῶν ἀβαφοῦς ἀγγείου μὲ ὄπας (εἰκ. 8η).
- 5) Τεμάχιον ἐκ τοῦ πυθμένος σκύφου. Εἰς τὸ ἐσωτερικὸν ἔντυπον ἀνθέμιον, εἰς τὸ ἐξωτερικὸν κύκλοι (εἰκ. 8θ).

- 6) Τεμάχιον ἀπὸ στόμιον ἀγγείου, κεκαλυμμένον διὰ βερνικίου (εἰκ. 8 ι).
 7) Πήλινον εἰδώλιον πτηνοῦ, ἑλλιποῦς τὴν κεφαλὴν καὶ τοὺς πόδας (εἰκ. 8 κ).

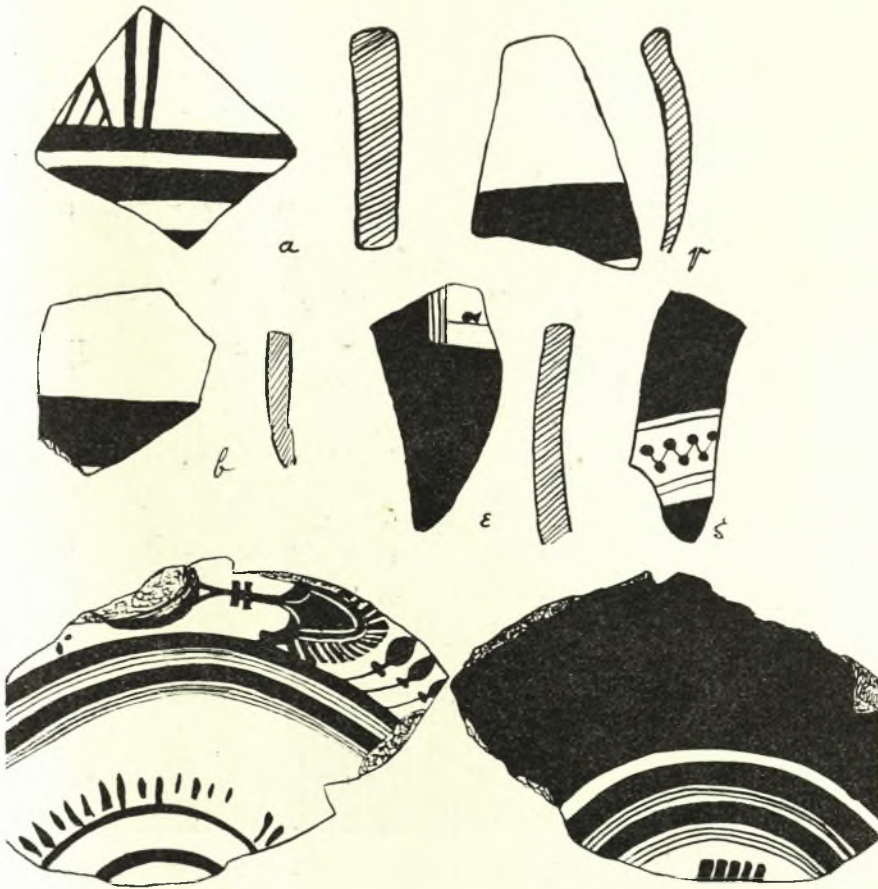


Εἰκ. 8. Ἀντικείμενα ἐκ διαφόρων τάφων.



Εἰκ. 9. Πῶμα πυξίδος ἐκ τῆς θόλου τοῦ μνημείου (βλ. καὶ εἰκ. 9 γ).

- 8) Τεμάχιον ἀχιβάδος (εἰκ. 8 λ).
 9) Σιδηροῦν μαχαίριον, λίαν ἐφθαρμένον (εἰκ. 8 μ).
 10) Τὸ ἥμισυ χαλκοῦ ραβδωτοῦ κρίκου (εἰκ. 8 ν).



Εἰκ. 10. Θραύσματα ἀγγείων ἐκ τοῦ θολωτοῦ μνημείου.

2. Μυκηναϊκοὶ τάφοι ἐγγὺς τοῦ θολωτοῦ μνημείου.

Περὶ τὰ 5 μέτρα ΝΑ. τοῦ κρηπιδώματος τοῦ τύμβου κατὰ τὴν ἀναζήτησιν τῆς πρὸς Α. συνεχείας τοῦ ὑποτιθεμένου περιβόλου, περὶ τοῦ ὁποίου ἀνέφερα ἤδη, ἀπεκαλύφθη τάφος (εἰκ. 11), τὸν ὁποῖον ἐσχημάτιζον τέσσαρες ὄρθιαι ἀβεστολιθικαὶ πλάκες καὶ δύο καλύπτουσαι ὅμοιαι, ἐξ ὧν ἡ μία ἔλειπε παντελῶς (ἢ ἑτέρα εἰς τὴν εἰκόνα ὑπὸ τὸ στοιχεῖον Κ). Εἶναι ὄρθογώνιος καὶ ἔχει μῆκος 1.33 μ., πλάτος 0.47 ἀνατολικῶς καὶ 0.38 μ. δυτικῶς, βάθος 0.47 μ. Τὸ πάχος τῶν πλακῶν 0.13 μ.

Ὁ τάφος ἔκειτο εἰς τὸ μέσον ἑλλειψοειδοῦς περιβόλου ἔξ ἀκατεργάστων μεγάλων λίθων, ὅστις θὰ ἐχρησίμευε διὰ τὴν συγκράτησιν τοῦ χώματος ἐπικαλύπτοντος τύμβου¹. Τὸ μήκος τοῦ περιβόλου εἶναι 3.30 μ., τὸ πλάτος 1.80 μ., τὸ ὕψος δ' αὐτοῦ 1.50 μ.

Ἐντὸς τοῦ τάφου εὐρέθησαν 3-4 τεμάχια ἀπὸ ὀστέων μικρῶν ζώων, σιδηροῦς δακτύλιος (εἰκ. 12ε) καὶ τινὰ μικρὰ θραύσματα ἀπὸ ἀβαθῆ ἀγ-



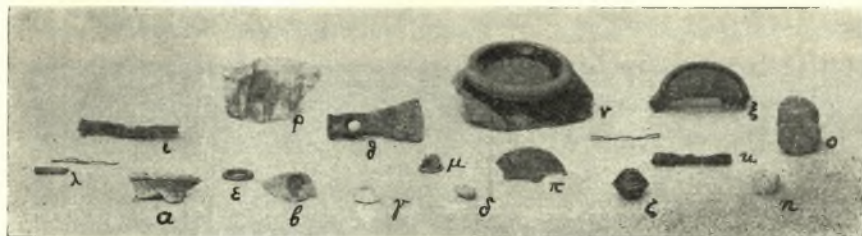
Εἰκ. 11. Μυκηναϊκὸς τάφος ΝΑ. τοῦ θολοῦ μνημείου.

γεῖα ἔξ ἐρυθροῦ πηλοῦ. Ἐξωθι δ' αὐτοῦ καὶ ἐντὸς τοῦ περιβόλου εὐρέθησαν κωνικὸν μολύβδινον σφονδύλιον (εἰκ. 12γ) καὶ ραβδωτὴ ψηφίς ἐκ φαγεντιανῆς, κιτρίνου χρώματος, μὲ συμπιεσμένα τὰ ἄκρα κατὰ τὸ μέρος τῆς ὀπῆς (εἰκ. 12δ). Τὰ τελευταῖα ταῦτα ἀντικείμενα, ἀνήκοντα εἰς τὴν μυκηναϊκὴν ἢ τὸ ἀργότερον εἰς τὴν ὑπομυκηναϊκὴν περίοδον, ὑποδεικνύουσιν καὶ τὴν χρονολογίαν τοῦ τάφου.

Κατὰ τὴν παροῦσαν ἀνασκαφικὴν περίοδον ἐγένετο καὶ ἡ συμπληρωματικὴ

¹ Ὅμοιοι ταφικοὶ περίβολοι ἀλλ' ἄνευ περικλειομένων ἰδιαιτέρων τάφων εὐρέθησαν καὶ εἰς τὰ ἀνατολικά κράσπεδα τῆς κωμοπόλεως κατὰ τὴν πρόχειρον ἐρευναν τὸ 1950 (βλ. ΑΕ, 1950, Χρονικά σ. 40 κ.έ., εἰκ. 1-4).

ἔρευνα τοῦ ταφικοῦ οἰκοδομήματος, ὅπερ ἔκειτο κάτωθεν τῶν ἀνευρεθεισῶν πέρυσιν εἰς σχῆμα π σαρκοφάγων περὶ τὰ 20 μ. ἀνατολικῶς τοῦ θολωτοῦ μνημείου (βλ. ΠΑΕ, 1951, σ. 155-7). Ἡ ἀνασκαφὴ ἀπέδειξεν, ὅτι ἐπρόκειτο περὶ θαλαμοειδοῦς τετραγώνου τάφου, ἔχοντος διαστάσεις 2.50 × 2.50 μ.



Εἰκ. 12. Ἀντικείμενα ἐκ διαφόρων τάφων.

(εἰκ. 13). Οἱ τοῖχοι, διατηρούμενοι εἰς ὕψος ἀπὸ τοῦ δαπέδου 1.20 μ., εἶναι ἐκτισμένοι μὲ μεγάλους σιδηρολίθους. Ὁ ἀνατολικὸς τοῖχος προεκτείνεται πρὸς Ν. κατὰ 0.75 μ. πέραν τοῦ τετραγώνου τοῦ τάφου, θὰ ἐξετεί-



Εἰκ. 13. Μυκηναϊκὸς θαλαμοειδὴς τάφος ἀνατολικῶς τοῦ θολωτοῦ μνημείου.

νετο δ' ἐπὶ πολὺ ἀκόμη, σχηματιζομένου οὕτω «δρόμου» πρὸς τὴν εἴσοδον, ἣτις κεῖται κατὰ τὴν ΝΑ. γωνίαν (εἰκ. 13) καὶ ἔχει πλάτος 0.60 μ.

Εἰς τὰ ὑψηλότερα στρώματα τοῦ τάφου εὐρέθησαν τὰ ἐν εἰκ. 14 καὶ εἰκ. 8ν μελαμβαφῆ ἀγγεῖα, τοῦ τέλους τοῦ 5ου μέχρι τοῦ τέλους τοῦ 4ου π. Χ. αἰ. (τὸ πρῶτον τῆς εἰκόνης 14 εἶναι θραῦσμα ἀπὸ ἄττικὴν ἐρυθρόμορφον κύλικα παλαιότερας ἐποχῆς). Τὰ ἀγγεῖα ταῦτα πρέπει νὰ συνδεθοῦν πρὸς τὰς ταφὰς τῶν σαρχοφάγων ἄνωθεν, τὰς ὁποίας τοιουτοτρόπως δυνάμεθα νὰ χρονολογήσωμεν ἀπὸ τοῦ 5ου μέχρι τοῦ 4ου αἰ., διότι ὁ ὑποκείμενος τετράγωνος κλειστός τάφος ἀνήκει εἰς τοὺς μυκηναϊκοὺς χρόνους, ὅπως ἀποδεικνύεται ἐκ τῶν ἀνευρεθέντων εἰς τὸ δάπεδον αὐτοῦ παρὰ τὴν εἴσοδον δικωνικοῦ λιθίνου κομβίου (εἰκ. 12ζ) καὶ ραβδωτῆς ψηφίδος ἐκ κυανοπρασίνης φραγεντιανῆς (εἰκ. 12η).



Εἰκ. 14. Ἀγγεῖα ἐκ τοῦ ὑψηλότερου στρώματος τοῦ θαλαμοειδοῦς μυκηναϊκοῦ τάφου.

*
* *

Ἡ ἀποκάλυψις τῶν τριῶν ἀνωτέρω μυκηναϊκῶν τάφων ἔχει μεγάλην σημασίαν καὶ δι' ἄλλους λόγους καὶ διὰ τὸν ταυτισμὸν τῆς Φαρσάλου πρὸς τὴν ὀμηρικὴν Φθίαν, τὴν πόλιν τῶν Μυρμιδόνων (Ομ. δ 9). Φιλολογικῶν μαρτυριῶν δὲν στερούμεθα περὶ τοῦ ὅτι ἡ πόλις Φθία ὑπῆρξεν ἢ πρόγονος τῆς ἱστορικῆς Φαρσάλου (βλ. FR. STAEHLIN, Das hellen. Thessalien, 135 κέ.)· τὰ μέχρι σήμερον ὅμως ἀρχαιολογικὰ δεδομένα ἐκ τῆς περιοχῆς ἀπετέλουν ἀπλᾶς ἐνδείξεις· ὁ ἴδιος δὲ ὁ STAEHLIN (αὐτόθι) στηρίζεται εἰς ὀλίγα προϊστορικὰ ὄστρακα καὶ ἐν γεωμετρικόν, ἅτινα ἀνεῦρεν εἰς μίαν πρόχειρον ἔρευναν ἐπὶ τοῦ λόφου τοῦ Φεῖτχ-Τζαμί περὶ τὰ 800 μ. ἀνατολικῶς τῆς θέσεως τῶν ἀποκαλυφθέντων νῦν μυκηναϊκῶν τάφων, ἄνωθεν ἀκριβῶς τῆς πηγῆς τοῦ Ἀπιδανοῦ, διὰ τὴν ταύτισιν τῶν δύο πόλεων καὶ διὰ τὴν τοποθέτησιν τῆς παλαιότερας ἐπὶ τοῦ προκειμένου λόφου. Οἱ ἀποκαλυφθέντες ἤδη μυκηναϊκοὶ τάφοι, καὶ μάλιστα δυτικῶς τῆς ὀριζομένης διὰ τὴν μυκηναϊκὴν Φθίαν θέσεως, ἐὰν δὲν λύουν ὀριστικῶς τὸ ζήτημα, διαφωτίζουν ὅμως σημαντικῶς τοῦτο· διότι παρέχονται ἤδη ἅπτα ἀποδείξεις περὶ τῆς ὑπάρξεως ἐνταῦθα μυκηναϊκῆς πόλεως, τὴν ὁποίαν διεδέχθη ἡ Φάρσαλος κατὰ τοὺς ἱστορικοὺς χρόνους.

3. Ταφικὰ οἰκοδομήματα κατὰ μῆκος τῆς νοτίας πλευρᾶς τῆς νῦν δημοσίας ὁδοῦ.

Πρὸς τὴν σημερινὴν δημοσίαν ὁδὸν πρέπει νὰ δεχθῶμεν ὅτι συνέπιπεν ὁμοία κατὰ τὴν ἀρχαιότητα καὶ ὅτι θὰ ὑπῆρχεν εἰς τὸ τεῖχος τῆς πόλεως βορείως τῆς πηγῆς τοῦ Ἀπιδανοῦ κεντρικὴ τις πύλη, μὴ δια-



Εἰκ. 15. ΝΑ. γωνία τοῦ τάφου μετὰ τὰς 4 σαρκοφάγους.

τηρουμένη νῦν ἔνεκα τῆς παντελοῦς καταστροφῆς τοῦ τεῖχους ἐνταῦθα. Διότι κατὰ μῆκος τῆς νοτίας πλευρᾶς τῆς σημερινῆς ὁδοῦ διατηροῦνται ἀκόμη λείψανα τοίχων διὰ μεγάλων τετραγώνων λίθων, παρέχοντα τὴν ἐντύπωσιν ταφικῶν οἰκοδομημάτων, ὁμοίων πρὸς τὰ τῆς κεντρικῆς λεωφόρου εἰς τὸν Κεραμεικὸν τῶν Ἀθηνῶν. Ἡ ἀνωτέρω ὑπόθεσις ἐπεβεβαιώθη διὰ τῆς ἐξερευνήσεως μερικῶν ἐκ τῶν κατασκευασμάτων τούτων, εἰς τὴν ὁποίαν ἐξερεύνησιν ἐκινήθη ἐκ τῆς ἀνάγκης ἀνακοπῆς ἐκτελουμένων ἐνταῦθα ἔργων διὰ τὴν θεμελίωσιν οἰκημάτων. Ἡ ἔρευνα ἐγένετο εἰς τρία κεχωρισμένα σημεῖα, τὰ ἀποτελέσματα δ' αὐτῆς ἐκθέτω συντόμως κατωτέρω.

Ι. Περὶ τὰ 200 μ. ἀνατολικῶς τοῦ θολωτοῦ μνημείου, πρὸς τὴν ἀπὸ τὴν πλευρὰν τοῦ δημοσίου δρόμου καὶ σύρριζα ἀκριβῶς πρὸς τὸ ρεῖθρον αὐτοῦ, ὁ ἰδιοκτῆτης τοῦ οἰκοπέδου Ἰωάν. Καζῆς εἶχεν ἀρχίσει πρὸς τῆς ἀφίξεώς μου εἰς Φάρσαλα ἐκσκαφὴν ἐπὶ ἐμφανοῦς τοιοῦτου κατασκευάσματος πρὸς πορισμὸν οἰκοδομησῆμου πέτρας καὶ θεμελίωσιν οἰκίας. Διακόψας τὴν ἐργασίαν αὐτοῦ ἐπεχείρησα ἀνασκαφὴν ἐνταῦθα, δι' ἧς ἀπεκαλύφθη



Εἰκ. 16. Αἱ ἐντὸς τοῦ τάφου σαρκοφάγοι.

ὀρθογώνιον ταφικὸν οἰκοδόμημα μὲ τέσσαρας σαρκοφάγους (εἰκ. 15-16).

Τὸ οἰκοδόμημα τοῦτο εἶναι κατεσκευασμένον ἐκ μεγάλων λίθων, ἀδρῶς ἐίργασμένων, ἔχει δὲ μῆκος εἰς τὴν διατηρουμένην νοτιὰν πλευρὰν 4 μ., ὕψος 0.85 μ. καὶ πάχος 0.80 μ. Ἡ ἀντίστοιχος βορεῖα πλευρὰ κατεστράφη παντελῶς κατὰ τὴν χάραξιν ἕως τῆς σημερινῆς ὁδοῦ. Ἡ ἀνατολικὴ πλευρὰ διατηρεῖται εἰς μῆκος 2.10 μ. καὶ ὕψος 0.30 μ., ἡ δὲ δυτικὴ εἰς μῆκος 0.83 μ. καὶ ὕψος 0.90 μ.

Αἱ ἐντὸς τοῦ τάφου σαρκοφάγοι εἶναι ἕξ εὐθρίπτου πρᾶσινοτέφρου ἢ τεφροῦ πώρου, εὐρέθησαν δὲ κατὰ τὸ πλεῖστον κατεστραμμένα. Ἔκειντο

ἀνά δύο κατὰ ζεύγη, ἕξ ὧν τὸ μὲν πρὸς Α. ἀπέιχεν ἀπὸ τοῦ ἀντιστοίχου τοίχου τοῦ τάφου 0.34 μ., τὸ δὲ πρὸς Δ. 0.58· τὸ μετὰ τῶν ζευγῶν διαστήματα εἶναι 0.68 μ. καὶ αἱ τέσσαρες δὲ ἀπέχουσιν ἀπὸ τοῦ νοτίου τοίχου τοῦ τάφου 0.40 μ. Τὸ μετὰ τῶν τοίχων τοῦ τάφου καὶ τῶν σαρκοφάγων δάπεδον εἶναι ἐστρωμένον διὰ πλακῶν. Τῶν σαρκοφάγων αἱ διατηρούμεναι διαστάσεις εἶναι αἱ ἑξῆς: τῆς πρώτης ἕξ ἀριστερῶν σωζόμε. μῆκος 1.61 μ., πλάτος 0.72 μ., σωζ. ὕψος 0.08 μ.· τῆς δευτέρας μῆκος 2.18 μ., πλάτος 0.64 μ., σωζ. ὕψος 0.10 μ.· τῆς τρίτης μῆκος 2.33 μ., πλάτος 0.77, σωζ. ὕψος 0.13 μ.· τῆς τετάρτης σωζ. μῆκος 1.45 μ., πλάτος 0.70 μ.

Ἐντὸς τοῦ προκειμένου τάφου εὐρέθησαν:

1) Οἱ ἐν τῇ εἰκ. 12 θ, ι, κ μικροὶ σιδηροῖ πελέκεις· ὁ θ μὲ ὀπὴν διὰ τὸν ἐκ ξύλου στελεῶν· οἱ ι, κ ἄνευ ὀπῆς, ἀλλὰ μὲ ἴχνη ἐπικολλήσεως σιδηροῦ τοιοῦτου.



Εἰκ. 17. Ἄγγεῖα ἐκ τοῦ τάφου μὲ τὰς 4 σαρκοφάγους.

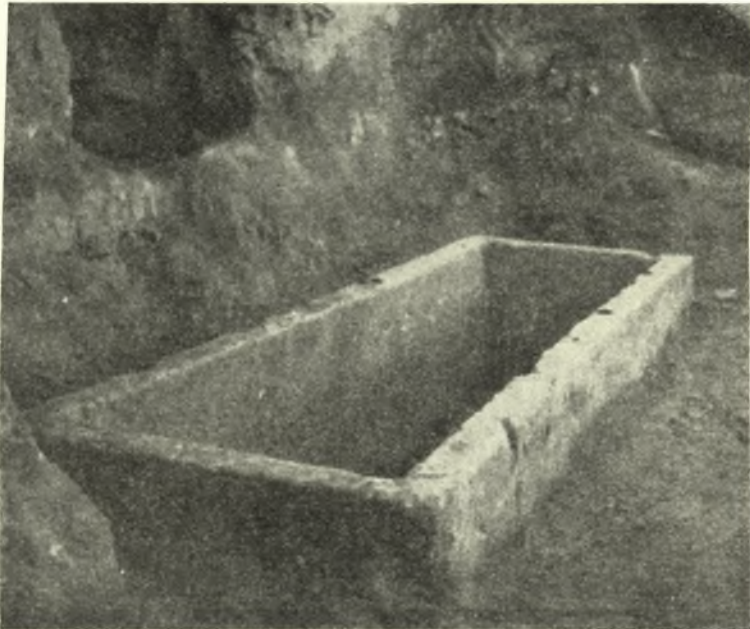
- 2) Μικρὸν τεμάχιον σιδηροῦ πρίονος (εἰκ. 12 λ).
- 3) Χαλκοῦς κρίκος μὲ κεφαλὴν σιδηροῦ ἤλου (εἰκ. 12 μ).
- 4) Τὰ ἐν εἰκ. 17 ἀλαβάστρινον καὶ πήλινα ἀντικείμενα.
- 5) Πήλινον εἰδῶλιον δύο καθημένων γυναικῶν μὲ ἔλλειπούσας τὰς κεφαλάς (εἰκ. 8 ξ).
- 6) Πήλινον εἰδῶλιον κυνός (εἰκ. 8 ξ').
- 7) Τεμάχιον ἀπὸ τὸ στόμιον χαλκοῦ ἀγγείου (εἰκ. 12 π).
- 8) Τὸ ἥμισυ περίπου ἀρυβαλλοειδοῦς ἀττικῆς ληκύθου μὲ παράστασιν ἐπίππου Ἀμαζόνος, ἣτις ἀπετέλεσε θέμα ἰδιαίτερου ἄρθρου εἰς τὸν τιμητικὸν τόμον τοῦ Καθηγητοῦ κ. Κεραμοπούλλου.

II. Περὶ τὰ 15 μ. ἀνατολικῶς τῆς ἀνωτέρω θέσεως ἀπὸ σκαλιστικὰς ἐργασίας τῶν γυναικῶν πρὸς συγκέντρωσιν χώματος διὰ τὴν ἐπάλειψιν τῶν οἰκιῶν των ἐφάνη ὅμοιον ταφικὸν οἰκοδόμημα, ἐκτισμένον διὰ πωρίνων λίθων, ἀλλὰ λίαν κατεστραμμένον.

Ἐπιχειρηθείσης καὶ ἐνταῦθα ἀνασκαφῆς εὐρέθη εἰς βάθος περὶ τὰ 2.50 μ. ἀπὸ τῆς ἐπιφανείας τοῦ ἔδαφους σαρκοφάγος ἐκ πάγου λίθου, ἄνευ τῆς καλυπτοῦσης πλακός (εἰκ. 18): μῆκος 2.15 μ., πλάτος 0.65 μ., βάθος 0.50 μ.

Ἡ σαρκοφάγος ἦτο πλήρης χώματος ἄνευ ἄλλου τινὸς περιεχομένου. Ἐξῶθι ταύτης εὐρέθησαν ὁστᾶ τινὰ σεσηπότα καὶ τὰ κάτωθι ἀντικείμενα :

1) Σκύφος πρωτοκορινθιακός (εἰκ. 19 α), συγκεκολλημένος, μὲ μικρὰς συμπληρώσεις. Ὑψ. 0.09μ., διάμ. βάσεως 0.05μ., διάμ. στομίου 0.115 μ. Εἰς τὸ ὕψος τῶν λαβῶν ὁμάς καθέτων κυματοειδῶν γραμμῶν τρέχοντες κύβες περίξ τῆς κοιλίας μὲ ἀστερίσκους ὡς παραπληρωματικὰ κοσμήματα· κατω-



Εἰκ. 18. Ἀρχαῖκός τάφος μετὰ σαρκοφάγου.

τέρω πορφυρᾷ τετραγωνίδια ἐντὸς μελανῆς ζώνης καὶ ἀνερχόμεναι ἀκτῖνες περίξ τῆς βάσεως· ὁμόκεντροι κύκλοι εἰς τὸν ἔξωτερικὸν πυθμένα.

2) Τὸ στόμιον καὶ τὸ ἥμισυ περίπου τοῦ ἄνω σώματος κορινθιακῶν ἀρυβάλλων (εἰκ. 19 β).

3) Δίωτον ποτήριον, κεκαλυμμένον ἐσωτερικῶς καὶ ἔξωτερικῶς δι' ἐρυθρομέλανος βερνικίου (εἰκ. 19 γ). Συγκεκολλημένον, μὲ τινὰς συμπληρώσεις· ὕψ. 0.78 μ., διάμ. βάσεως 0.09 μ., διάμ. στομίου 0.11 μ.

4) Λαβὴ ἕξ εὐμεγέθους μέλανος πινακίου (εἰκ. 19 δ). Ὅμοίαν, καὶ ἐκ γειτονικῆς περιοχῆς βλ. BCH 1932, 105, εἰκ. 14 : 18.

5) Πήλινον καροῦλιον (εἰκ. 12 ο).

6) Δικωνικὸν χάλκινον ἀντικείμενον ἐκ δύο τεμαχίων, κενὸν εἰς τὸ ἔσωτερικόν (εἰκ. 19 ε).

7) Ἀλάβαστρον ἑλλιπές, ἐξ ἀλαβάστρου κακῆς ποιότητος (εἰκ. 19 ζ), καὶ τινὰ τεμάχια ἐξ ἄλλων ὁμοίων.

8) Θραῦσμα σκύφου ἐκ πρασινοκυάνου ὑάλου μετὰ καθέτων ραβδώσεων εἰς τὸ σῶμα (εἰκ. 12 ρ).

9) Πήλινον εἰδώλιον καθημένης γυναικός, ἰωνικῆς τέχνης (εἰκ. 8 ο) ὕψ. 0.11 μ.



Εἰκ. 19. Ἀγγεῖα ἐκ τοῦ τάφου τῆς εἰκόνας 18.

10) Κεφαλὴ γυναικός ἀπὸ πήλινον εἰδώλιον (εἰκ. 8 π) ὕψ. 0.085 μ.

III. Πρόχειρος ἔρευνα ἐγένετο καὶ εἰς θέσιν μεταξὺ τοῦ θολωτοῦ μνημείου καὶ τοῦ ταφικοῦ οἰκοδομήματος μὲ τὰς 4 σαρκοφάγους. Δι' αὐτῆς ἀπεκαλύφθησαν περὶ τὸ μέτρον ὑπὸ τὴν ἐπιφάνειαν τοῦ ἐδάφους ὀρθογώνια κτίσματα ἐκ μεγάλων κυβολίθων, προφανῶς καὶ ταῦτα ταφικὰ οἰκοδο-



Εἰκ. 20. Ἀγγεῖα εὑρεθέντα μεταξὺ τῶν θεμελίων ταφικῶν οἰκοδομημάτων.

μήματα. Ἡ ἀνασκαφὴ ἐνταῦθα καθὼς καὶ εἰς τὴν θέσιν, ἔνθα ἡ μεμονωμένη σαρκοφάγος, πρέπει κάποτε νὰ ὀλοκληρωθῇ.

Μεταξὺ τῶν ἀποκαλυφθέντων θεμελίων εὑρέθησαν τὰ ἐν εἰκ. 20 ἀγγεῖα καὶ τὸ ἑλλιπές εἰδώλιον κυνὸς τῆς εἰκ. 8 ρ.

4. Περίβολος ἱεροῦ (;) ἔξω τῆς πόλεως.

Περὶ τὰ 20' δυτικῶς τῆς πόλεως καὶ δεξιὰ τῆς ὁδοῦ πρὸς Λαμίαν εὑρίσκεται ἐκτεταμένον ἀγροκήπιον, ἀνήκον εἰς τὸ Ὑπουργεῖον Γεωργίας. Ἐντὸς αὐτοῦ ἐπὶ ὠρισμένης γραμμῆς τὸ βενζινάρσιον ἀνέσκαπτε τεχνικοὺς

λίθους κατὰ τὴν ἐκάστοτε καλλιέργειαν τοῦ χώρου. Ὁ ἐπαρχιακὸς γεωπόνος, ἐνδιαφερόμενος διὰ τὴν διάσωσιν τῶν ὑποκρυπτομένων θεμελίων, μὲ παρεκάλεισε νὰ ἀποκαλύψω ταῦτα διὰ προχείρου τινὸς ἀνασκαφῆς, ὥστε νὰ δύνανται καὶ οὗτος δεδικαιολογημένως κατὰ τὸν Νόμον νὰ ἀφήνῃ τὸ μέρος ἐκεῖνο ἀκαλλιέργητον.

Ἐνεργήσας πρόχειρον σκαφικὴν ἔρευναν διεπίστωσα ὅτι πρόκειται περὶ εὐθυγράμμου μονοστίχου ἐκ πλακοειδῶν λίθων θεμελίου, ἔχοντος μῆκος πλέον τῶν 70 μ. καὶ πάχος ἐνὸς μέτρου. Μολονότι παρηκολούθησα αὐτὸ καθ' ὅλην τὴν διαδρομὴν του, δὲν κατώρθωσα νὰ διαπιστώσω στροφὴν αὐτοῦ, διότι εἰς μὲν τὸ ἀνατολικὸν ἄκρον διεκόπη — φαίνεται — ὑπὸ τῆς σχηματισθείσης παραπλεύρως τομῆς διερχομένου χειμάρρου, ἐνῶ τὸ δυτικὸν ἄκρον ἐκαλύφθη ὑπὸ κατασκευασθείσης πρὸ ἐτῶν μεγάλης δεξαμενῆς. Εἰκάζω ὅτι θὰ πρόκειται περὶ περιβόλου ἱεροῦ κατὰ τὴν θέσιν ταύτην.

ΝΙΚΟΛΑΟΣ Μ. ΒΕΡΔΕΛΗΣ