

ἦτο συλημένος καὶ ἐλάχιστα καὶ ἀσήμαντα ἦσαν τὰ ὑπολείμματα τῶν κτερισμάτων του. Εἶναι κτισμένος, ὅπως οἱ περισσότεροὶ τῶν θολωτῶν τάφων διὰ μικρῶν ὄλως ἀκατεργάτων πλακωδῶν λίθων· δρόμον δὲν εἶχε κτιστὸν τοῦλάχιστον, ὥστε νὰ διακρίνεται μέχρι σήμερον. Ἡ διάμετρος αὐτοῦ εἶνε περὶ τὰ 6 μ. περίπου δ' ὅμοιον ἦτο τὸ ὕψος. Ἡ εἴσοδος πρὸς ΒΑανατολικά ἔχει μῆκος 1.50 περίπου, πλάτος 1.95 καὶ ὕψος 2.75 καὶ καλύπτεται διὰ τριῶν ἀνωφλίων μεγάλων διαστάσεων, ἀκατεργάστων ὅμως καὶ τούτων· εὐρέθῃ δὲ ἡ εἴσοδος ἀποφραγμένη στερεώτατα καθ' ὅλον αὐτῆς τὸ ἀνοιγμα διὰ συνωκοδομημένων μικρῶν λίθων.

Τὸ ἔδαφος τῶν ταφῶν εὐρεθὲν σχεδὸν ἀνέπαφον ἐσημειοῦτο διὰ λεπτοῦ στρώματος ἕξ ὑπολειμμάτων πυρᾶς καλύπτοντος ὅλην σχεδὸν τὴν ἐπιφάνειαν, παραδόξως δὲ εὐρίσκετο 1 περίπου μέτρον ὑψηλότερον τοῦ δαπέδου τοῦ τάφου. Δυστυχῶς τὰ κυριώτερα κτερίσματα ἔλειπον καὶ ἐκ τῶν σκελετῶν ἐλάχιστα μόνον σποραδικὰ τεμάχια ὀστέων ὑπελείποντο.

Ἐκ τῶν τεμαχίων ἀγγείων, ἅτινα εὐρέθησαν κόπως ἀφθονώτερα, κατορθώθη νὰ συγκολληθῶσιν ἐν τῷ Μουσείῳ δύο μεγάλοι ἀμφορεῖς ὀλίγον ἀσυνήθων σχημάτων μὲ γραμμικὰ διακοσμήσεις, μία πρόχους μεγάλης γνωστοῦ Παλαιομυκηναϊκοῦ σχήματος, καὶ μία κύλιξ, ἐπίσης ὀλίγου παραδόξου μορφῆς ὡς πρὸς τὴν λαβὴν τοῦλάχιστον. Ὁ πηλὸς καὶ ὁ τρόπος τῆς κατασκευῆς ἐνθυμίζουσιν τὰ μυκηναϊκὰ ἀγγεῖα τοῦ Θέρμου. Ὅτι ὁ τάφος περιεῖχε πρὸ τῆς συλήσεώς του καὶ πολυτιμότερα κτερίσματα δεικνύουσιν ὀλίγα μικρὰ τεμάχια ἀργυρῶν σκευῶν, καὶ τεμάχια μεγάλης γραπτῆς πυξίδος ἕξ αἰγυπιακῆς πορσελάνης.

Κ. ΚΟΥΡΟΥΝΙΩΤΗΣ

11. ΑΝΑΣΚΑΦΑΙ ΝΙΡΟΥ ΧΑΝΙ ΚΡΗΤΗΣ

Ἡ κατὰ τὸ παρὸν ἔτος εἰς Νίρου Χάνι γενομένη ἀνασκαφὴ σκοπὸν εἶχε κυρίως τὴν ἀποκάλυψιν μερικῶν παρὰ τὴν θάλασσαν οἰκοδομημάτων, ὧν λείψανα σποραδικῶς ἐφαίνοντο ἐν τῇ ἄμμῳ, μέρος δὲ τούτων εἶχεν ἀνασκάψει τῷ 1918 ὁ κ. Σ. Ξανθουδίδης (Ἰδ. Ἄρχ. Δελτ. 1918, παραρτ. σελ. 19). Ἡ τοποθεσία καλεῖται ἀκριβέστερον Ἁγιοὶ Θεόδωροι, ἀπέχει δὲ περὶ τὰ 500 μ. πρὸς Δ. τοῦ μέρους ἐνθα τὸ γνωστὸν Μινωϊκὸν Μέγαρον ἀνεσκάφη ὑπὸ τοῦ κ. Ξανθουδίδου.

Ἡ κυριώτερα δυσκολία τῆς ἀνασκαφῆς ταύτης ἦτο ὅτι εἶχομεν νὰ ἀπομακρύνωμεν τὴν ἕξ ἄμμου ἐπίχωσησιν, ἥτις μετακινουμένη διαρκῶς ὑπὸ τῶν ἀνέμων κατέχωνε πολλὰκις διαρκούσης τῆς νυκτὸς ὅ,τι τὴν ἡμέραν εἶχομεν ἀνασκάψει. Διὰ τοῦτο ἤρχισεν ἡ ἀνασκαφὴ δι' ὅσον ἔνεστι πλειόνων ἐργα-

τῶν, οἵτινες ἠλαττώθησαν τὸν ἀριθμὸν βραδύτερον, ὅτε ἡ ἄμμος ἀπεμακρύνθη ἀρκούντως (εἰκ. 1 - 2).

Ἡ ἐπιτυχία τῆς ἀνασκαφῆς ὑπῆρξεν ἀπροσδόκητος εἰς οἰκοδομήματα, κινητῶν ὅμως εὐρημάτων παντελῆς σχεδὸν ἐσημειώθη ἀπουσία. Ἡ ἀνασκαφή ἀπέδειξεν ὅτι εὐρισκόμεθα πρὸ ομάδος παραθαλασσίων οἰκοδομημάτων, τὰ ὁποῖα προχωροῦσι πρὸς Ν. κυρίως τοῦ μέρους, τὸ ὁποῖον ἀρχικῶς εἶχεν ἀνασκάψει ὁ κ. Ξανθουδίδης. Συνεχόμενον μετὰ τοῦ διαμερίσματος τοῦ τότε ἀποκαλυφθέντος εὐρέθη εἶδος ὑποστέγου μετὰ πλακοστρώσεως ἐκ μεγάλων πῶρων λίθων, ἐν ᾧ εὐρέθησαν πολλά, ἀλλ' ἀσήμαντα Υ. Μ. ἀγγεῖα, ἰδίως ἄωτα κύπελλα καὶ σφαιροειδῆ διάτρητα πῆλινα ἀντικείμενα (βάρη δικτύων



Εἰκ. 1. Ἀποψις τοῦ ὁρμίσκου τῶν ἁγίων Θεοδώρων μετὰ τοῦ προφυλάσσοντος τούτου ἀκρωτηρίου. Εἰς τὸ βάθος ἡ νῆσος Δία.

κατὰ τὸν κ. Ξανθουδίδην ἐ.ἀ.). Ἀνατολικῶς τοῦ ὑποστέγου τούτου εὐρέθησαν τὰ λείψανα ἑτέρων δωματίων λίαν κατεστραμμένα, ἀπέναντι τῶν ὁποίων ἀνεκαλύφθη τὸ φρέαρ τοῦ συνοικισμοῦ, μετὰ στρογγύλου εὐρέος ἐκ τιτανολίθων στομίου καὶ τετραγώνου πέριξ λιθοστρώσεως κατὰ τὸ ἥμισυ σφζομένης. Σημειώσεως ἄξιον εἶναι, ὅτι καίπερ δεκάδα μόνον μέτρων ἀπέχον τῆς θαλάσσης τὸ φρέαρ, εὐρέθη ἀναδίδον γλυκὺ ὕδωρ, ὅπερ προϋτίμων πρὸς πόσιν οἱ ἐργάται ἀπὸ τὰ ὕδατα τῶν πανδοχείων, κειμένων ἐν τούτοις πολὺ μακρότερον τῆς θαλάσσης. (Ἰδ. εἰκ. 3).

Ἀνατολικώτερον τῶν κτισμάτων τούτων ἀπεκαλύφθη μέγιστος περιεκλεισμένος χῶρος, ὀρθογωνίου πιθανῶς σχήματος. Τρεῖς τοῖχοι πάχους 1 μ. συγκείμενοι ἐκ μεγάλων τιτανολίθων, λατομηθέντων ἐκ τοῦ παρὰ τὴν ἀνασκαφὴν Κακοῦ Ὄρους οχηματίζουσι τὰς τρεῖς πλευρὰς τετραγώνου ἔχοντος

πλευρὰν 35 μ. περίπου, ὁ δὲ τέταρτος τοῖχος δὲν εὐρέθη, διότι ὑπερβαίνων τὰ ὄρια τῆς ἀμμώδους παραλίας ἐξαφανίζεται ἐντὸς παρακειμένου ἀγροῦ, ἐν ᾧ δὲν ἠδυνάμεθα νὰ σκάψωμεν. Τοῦ τετραγώνου ἡ Ἄνατ. γωνία εὐρίσκειται σήμερον ἐντὸς τῆς θαλάσσης εἰς βάθος 0,50 περίπου, ἔνεκα τῆς καθιζήσεως, ἦν τὸ ἔδαφος ἔχει ὑποστῆ (εἰκ. 3).

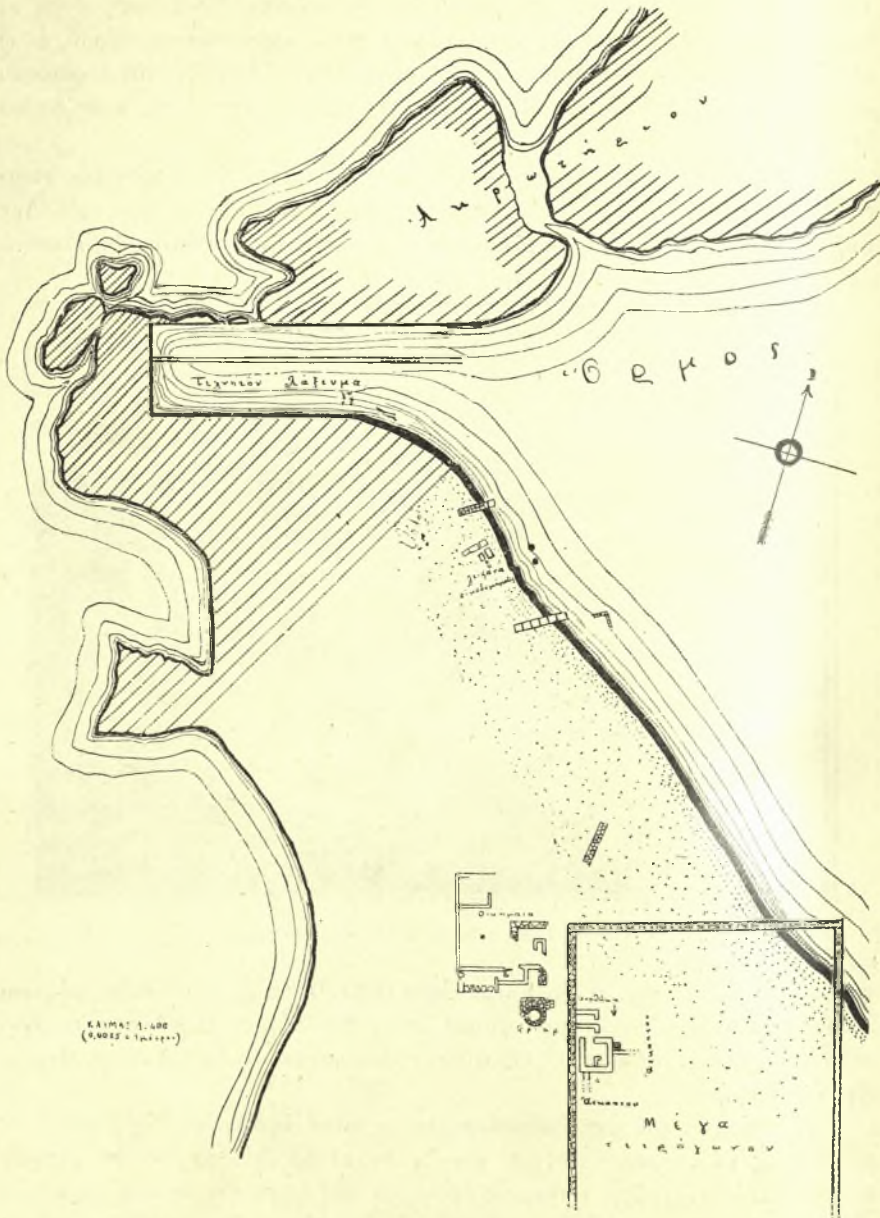
Εἰς τὸ κέντρον τοῦ περιβόλου τούτου ἤνοιξα μεγάλην τάφρον ἐλαθεῖσαν εἰς βάθος μέχρι 4 μ. ἀλλ' οὐδὲν ἀπεκαλύφθη. Κατὰ μήκος ὅμως τοῦ Δυτ. τοίχου εὐρέθησαν ἀρκετὰ διαμερίσματα, μετὰ τῶν τοίχων ἐπιμελῶς ἐκτισμέ-



Εἰκ. 2. Γενικὴ ἄποψις τῆς ἀνασκαφῆς.

νων, ἀλλὰ σφζομένων εἰς ἐλάχιστον ὕψος 0,20-0,30, τὰ δὲ δάπεδα σφζουσι λείψανα πλακοστρώσεως διὰ σχιστολίθου. Ἐν αὐτοῖς εὐρέθησαν τεμάχια πίθων καὶ ἄλλων ἀγγείων, ἐν δὲ πίθου χεῖλος φέρει καὶ ἐφθαρμένην Μινωϊκὴν ἐπιγραφὴν.

Βορειότερον τοῦ μνημονευθέντος τετραγώνου ἐφαίνοντο ἐντὸς τοῦ ὕδατος, ὡσάκις τὰ κύματα ἀπέσυρον τὴν ἄμμον, αἱ βάσεις δύο κιόνων, ἡμέραν δὲ τινα κατόπιν μεγάλης τρικυμίας ἐφάνησαν καὶ ἐκτὸς τοῦ ὕδατος παρὰ τὸν αἰγιαλὸν θεμέλιά τινα, ἅτινα παρακολουθήσας εὗρον ὅτι ἀπετέλουν τοῖχον ἐπιμελοῦς ἐργασίας ἐκ μεγάλων λαξευτῶν πώρων, μήκους 6 μ. περίπου, διότι τοὺς ἄλλους λίθους εἶχον ἀφαιρέσει κατὰ καιροὺς οἱ χωρικοί. Ὑπολογίσας



Εἰκ. 3. Τοπογραφικὸν σχέδιον τοῦ Μινωϊκοῦ λιμένος Ἁγίαν Θεοδώρων
μετὰ τῶν ἀποκαλυφθέντων οἰκοδομημάτων.

(τὸ σχέδιον ὀφείλεται εἰς τὴν εὐγενῆ προθυμίαν τοῦ Νομομηχανικοῦ ἐν Ἡρακλείῳ κ. Ι. Χρυσικοπούλου).

τὴν ἀπόστασιν καὶ σκάφας καὶ πρὸς τὸ ἀντίθετον μέρος τῶν μνημονευθειῶν βάσεων τῶν κίωνων, εὔρον καὶ ἐνταῦθα ὑπὸ τὴν ἄμμον τὰ λείψανα τοῦ τοίχου τῆς ἀπέναντι πλευρᾶς, ἐξ οὗ συνάγεται ὅτι οἱ κίονες εὐρίσκοντο ἐν τῷ μέσῳ οἰκοδομήματος ἔχοντος πλάτος 18 μέτρων. Δυστυχῶς κατὰ τὸ μέρος τοῦτο εἶναι πολὺ μικρὰ ἢ ἐπίχωσις τῆς ἄμμου, ὥστε καὶ οἱ λίθοι σχεδὸν πάντες ἔχουσιν ἀφαιρεθῆ, τοσοῦτῳ μᾶλλον καθ' ὅσον καὶ ἡ ἀκτὴ ἐκεῖ μέχρι πρὸ ὀλίγων ἐτῶν ἔλατομεῖτο (εἰκ. 3).

Ἐπὶ τοῦ προέχοντος περὶ τὰ 100 μ. εἰς τὴν θάλασσα βραχῶδους ἀκρωτηρίου, ὅπερ σχηματίζον κυματοθραύστην καὶ παρέχον ἄσυλον κατὰ τῶν Βορείων καὶ ΒΑ ἀνέμων ἦτο ἡ κυρία αἰτία τῆς ἐνταῦθα ἰδρύσεως τοῦ περιγραφέντος συνοικισμοῦ, ἔσκαψα ὡσαύτως, εὐρέθησαν δ' ὑπὸ τὴν μικρὰν ἐπί-

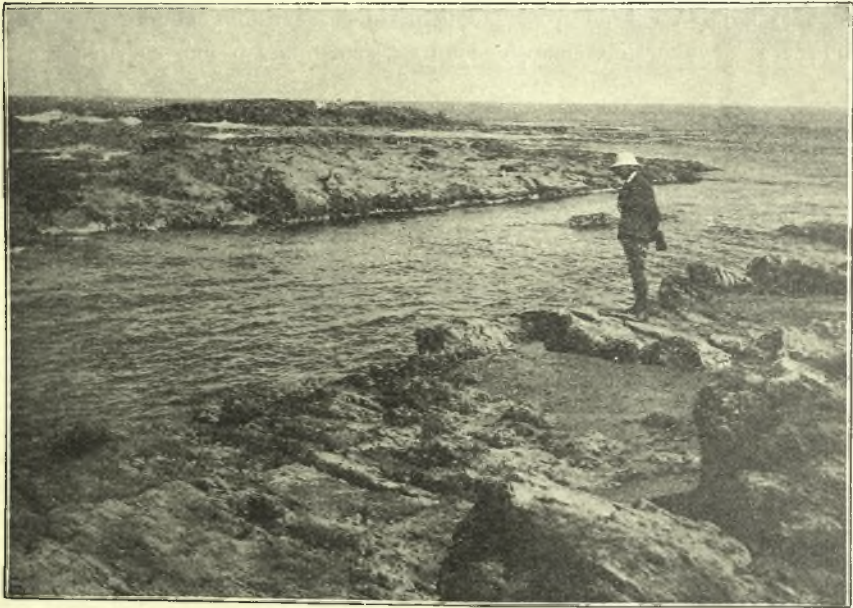


Εἰκ. 4. Μόνωτοι Υ Μ Ι κύαθοι εὐρεθέντες ἐντὸς κτιστοῦ θησαυροῦ μιᾶς οἰκίας ἐπὶ τοῦ ἀκρωτηρίου.

χωσιν τὰ λείψανα οἰκῶν, ὧν μία διατηρεῖτο ὅπως δὴποτε καλῶς. Πρὸς Α. εἶχε μικρὸν ὑπόστεγον μετὰ τῆς ἐστίας, ὅπου εὐρέθη ἄφθονος τέφρα καὶ λείψανα οἰκιακῶν σκευῶν. Κατὰ τὸ Ν. μέρος εἶχεν ὑπόγειον μικρὸν θησαυρόν, ἐν μέρει κτιστὸν ἐν μέρει λαξευτόν, εὐρεθέντα πλήρη μελανοῦ χρώματος προελθόντος ἐκ σήψεως ὀργανικῶν οὐσιῶν. Ἐντὸς αὐτοῦ εὐρέθησαν ἀνεστραμμένοι ὁ εἰς παρὰ τὸν ἕτερον δύο μόνωτοι κύαθοι (εἰκ. 4). Ὁλόκληρος ὁ χώρος τοῦ ἀκρωτηρίου φέρει τετράγωνα λαξεύματα, ὅπου ὄρθουντό ποτε οἰκίαι, ἔτι δὲ καὶ ἄλλα στρογγύλα καὶ τετράγωνα πρὸς ἄλλας χρεῖας. Ἐκεῖ εὐρέθη καὶ λίθινος μέγας λύχνος κολοβός.

Μεγάλης σπουδαιότητος εἶναι, ὡς νομίζω, ἐν μέγα λάξευμα κατὰ τὸν μυχὸν τοῦ ἀγκῶνος ὃν σχηματίζει ἡ παραλία μετὰ τοῦ ἀκρωτηρίου (εἰκ. 1 καὶ 5). Εἰς

τὸ βάθος τοῦ ὄρμισκου τούτου ἔχει σκαφή ἐντὸς τοῦ πάρου λίθου ἐπιμήκης ὀρθογώνιος κοιλότης. Τὰ τοιχώματα εἶναι ἐντελῶς κάθετα, ὁ δὲ πυθμὴν ἐπίπεδος καὶ ὀριζόντιος, καθ' ὅσον δύναται τις νὰ συμπεράνη, διότι καλύπτεται ὑπὸ ἄμμου. Τὸ λάξευμα ἔχει μῆκος 40 μ. περίπου καὶ πλάτος 12. Διὰ τοίχου διαιρεῖται κατὰ μῆκος εἰς δύο μέρη, τὸ ἐν κατὰ τι πλατύτερον τοῦ ἄλλου. Ὁλόκληρον τὸ κατασκευάσμα εὑρίσκεται σήμερον ὑπὸ τὴν θάλασσαν, εἰς βάθος 1,80 μ. περίπου. Ἐξαιρετος θέσις οὔσα πρὸς ἀσφαλῆς λουτρὸν ἀνθρώπων καὶ προβάτων ἀποκαλεῖται ὑπὸ τῶν χωρικῶν κολύμπα (εἰκ. 5). Τί ἦτο τὸ κατα-



Εἰκ. 5. Τελευταῖον λάξευμα κατὰ τὸν μυχὸν τοῦ ὄρμισκου. (Εἶσοδος δεξιὰ. Ὅπισθεν τοῦ ἰσταμένου ἀνθρώπου φαίνεται τεμάχιον τοῦ μεσοτοίχου ὑπὲρ τὴν ἐπιφάνειαν τοῦ ὕδατος).

σκευάσμα τοῦτο θὰ ἠδυνάμεθα μετὰ τινος ἀσφαλείας νὰ ἀποφανθῶμεν μόνον ἂν ἐξηκριβοῦτο ὁ βαθμὸς τῆς καθιζήσεως τοῦ ἐδάφους. Ἐὰν ἀνέκαθεν ὁ πυθμὴν τοῦ λαξεύματος ἐκαλύπτετο ὑπὸ τῆς θαλάσσης, ἦτο ἐξαιρετον ἀγκυροβόλιον διὰ τὰς λέμβους, ὧν πολλὰς δεκάδας ἠδύνατο νὰ περιλάβῃ. Ἐὰν τοῦναντίον ὑπῆρξέ ποτε ἐκτὸς τοῦ ὕδατος (πάντως ὅμως εἰς ἐλαχίστην ἀπ' αὐτοῦ ἀπόστασιν), θὰ ἠδυνάμεθα βασίμως νὰ ὑποθέσωμεν ὅτι ἦτο Μινωικὸν νεώριον, μέρος ὅπου ἐναυπηγοῦντο τὰ πλοῖα τῶν σπουδαίων ἐκείνων θαλασσοπόρων. Ὅπως δὴποτε, κατὰ τὴν γνώμην μου, τὰ παραθαλάσσια ἐκεῖνα ἔργα ἔχουσι

μεγάλην σπουδαιότητα, διότι εἶναι ὁ πρῶτος εὐρισκόμενος *λιμὴν* τῶν Μινωϊκῶν Κρητῶν, εἶναι δ' εὐνοήτου σημασίας ἡ τοιαύτη ἀνακάλυψις, προκειμένου περὶ λαοῦ, ὅστις τότε κατεῖχε τὰ σκῆπτρα τῆς θαλασσοκρατορίας. Τὴν εὔρεσιν ἑνὸς Μινωϊκοῦ λιμένος ἐπιδιώκει μετὰ μεγάλου ζήλου ὁ Sir A. Evans, ἔξετάζων ὅλας τὰς Κρητικὰς παραλίας ἀπὸ πολλῶν ἐτῶν, τοσοῦτον δὲ μεγάλαί καὶ ἐπιμελεῖς ἐγκαταστάσεις δὲν εἶναι ἀπίθανον νὰ ἀνῆκον εἰς αὐτὴν ταύτην τὴν Κνωσόν. Βεβαίως ἡ τοποθεσία τῶν Ἀγίων Θεοδώρων κεῖται μακρὰν τῆς Κνωσοῦ, ἀλλ' ἐκτὸς τοῦ ὅτι τὰ Μάταλα, τὸ ἐπίνειον τῆς Φαιστοῦ ἢ ὁ Λεβήν, τὸ ἐπίνειον τῆς Γόρτυνος ἔκιντο εἰς μακροτέραν καὶ πολλῶν δυσβατοτέραν ἀπόστασιν, οἱ Ἅγιοι Θεόδωροι εἶναι καὶ τὸ μόνον μέρος τῆς Βορ. παραλίας τῆς Κρήτης ἀπὸ Ἀγίας Πελαγίας μέχρι Χερσονήσου, ὅπερ, χάρις εἰς τὸν μνημονευθέντα βραχίονα τοῦ βραχῶδους ἀκρατηρίου σχηματίζει ἄσυλον κατὰ τῶν Βορ. καὶ ΒΔ ἀνέμων, τῶν καὶ μόνων ταρασσόντων τὸ Κρητικὸν πέλαγος ἐπιφόβως. Τὸ ἀκρωτήριον τοῦτο τελεῖ ἀκριβῶς τὸν αὐτὸν προορισμόν, ὃν ἐπιδιώκει σήμερον ἡ ἐκτέλεσις τῶν μεγάλων λιμενικῶν ἔργων ἐν τῇ πόλει τοῦ Ἡρακλείου· δεδομένου δ' ὅτι προτοῦ γίνῃ ἡ καθίζησις καὶ καταστραφῇ ὑπὸ τῶν λατόμων τὸ μικρὸν ἀκρωτήριον ἴστατο πολὺ ὑψηλότερον, δυνάμεθα νὰ εἴμεθα βέβαιοι ὅτι ἐδημιούργει ἐξαιρετικὸν λιμενίσκον, ἀφ' οὗ τὴν μανίαν τῶν κυμάτων ἐπιπροσθέτως ἀνέκοπτε καὶ ἡ νῆσος Δία. Τὸ μικρὸν τμήμα τῶν κτισμάτων, ὅπερ εἶχεν ἀποκαλύψει ὁ κ. Ξανθουδίδης τῷ 1918 ἐχαρακτήρισεν ἀλιευτικὸν συνοικισμόν. (Α.Δ. ἔ.ἀ.). Ἦδη ὅμως μετὰ τὴν ἀποκάλυψιν μεγάλου μέρους τῶν ἔρειπίων εἶναι προφανὲς ὅτι οἰκοδομήματα ἐκτισμένα ἐκ λαξευτῶν μεγάλων πωρολίθων μετὰ κιόνων, μετὰ πλακοστρώσεων ἐκ σχιστολίθου, ἀντιστοιχοῦντα πρὸς τὰ καλύτερα κτήρια τῆς Μινωϊκῆς ἐποχῆς δὲν ἦτο δυνατόν νὰ ἀνήκωσιν εἰς ἀλιεῖς, ἀλλ' εὐρισκόμεθα προφανῶς πρὸ σοβαρῶν λιμενικῶν ἐγκαταστάσεων.

ΣΠΥΡ. Ν. ΜΑΡΙΝΑΤΟΣ

12. ΑΝΑΣΚΑΦΙΚΑΙ ΕΡΕΥΝΑΙ ΕΝ ΛΕΣΒΩΙ

1. ΕΝ ΜΥΤΙΑΗΝΗΙ

Κατὰ τὸ ἔτος τοῦτο ἐνήργησα δοκιμαστικὰς σκαφὰς εἰς πλείονα σημεῖα τῆς νήσου Λέσβου.

Ἐν τῇ πόλει λαβὼν ἀφορμὴν ἐκ νέας ὁδοῦ κατασκευαζομένης ἐν τῷ παρὰ τὸ Τσινὰρ Τζαμί προσφυγικῷ συνοικισμῷ ἔσκαψα κατὰ τὴν ἀρχὴν αὐτῆς εἰς σημεῖον ὅπου εὐρέθη κατώφλιον θύρας μαρμάρινον. Ἐκεῖ ἀπεκαλύφθη στενὸς τοῖχος ἐξ ἐρυθρωποῦ πωρολίθου, ὑπὲρ τὸν ὁποῖον ὑπῆρχον μαρμάρινοι δόμοι, κείμενοι μόνον εἰς τὴν πρόσψιν τοῦ τοίχου. Εἰς τὸ δυτικὸν αὐτοῦ ἄκρον εἶχε κτισθῆ μεταγενεστέρως πρόσθετος τοῖχος καμπτόμενος