

πολιτισμοῦ καὶ τῆς θρησκείας. Εὐρισκόμενον προσέτι τὸ σπήλαιον τοῦτο ἐν ὄρειοτάτῃ θέσει καὶ πλησιέστατα πρὸς τὴν πόλιν τοῦ Ἡρακλείου, μεθ' ἧς συνδέεται δι' ἄμαξιτῆς ὁδοῦ (9 περίπου χιλιόμετρα μόνον) καὶ ἐσωτερικῶς παρουσιάζον ὠραίαν διαμόρφωσιν σταλακτικῶν, μέλλει ταχύτατα νὰ καταστήσῃ ἀληθὲς προσκύνημα τῶν ἀρχαιολογούντων καὶ εἰς τῶν πλέον πολυσυχνάστων ἀρχαιολογικῶν χώρων τῆς Κρήτης.

ΣΤΥΡΙΑΔΩΝ Ν. ΜΑΡΙΝΑΤΟΣ

## 11. Η ΑΝΑΣΚΑΦΗ ΤΗΣ ΔΩΔΩΝΗΣ

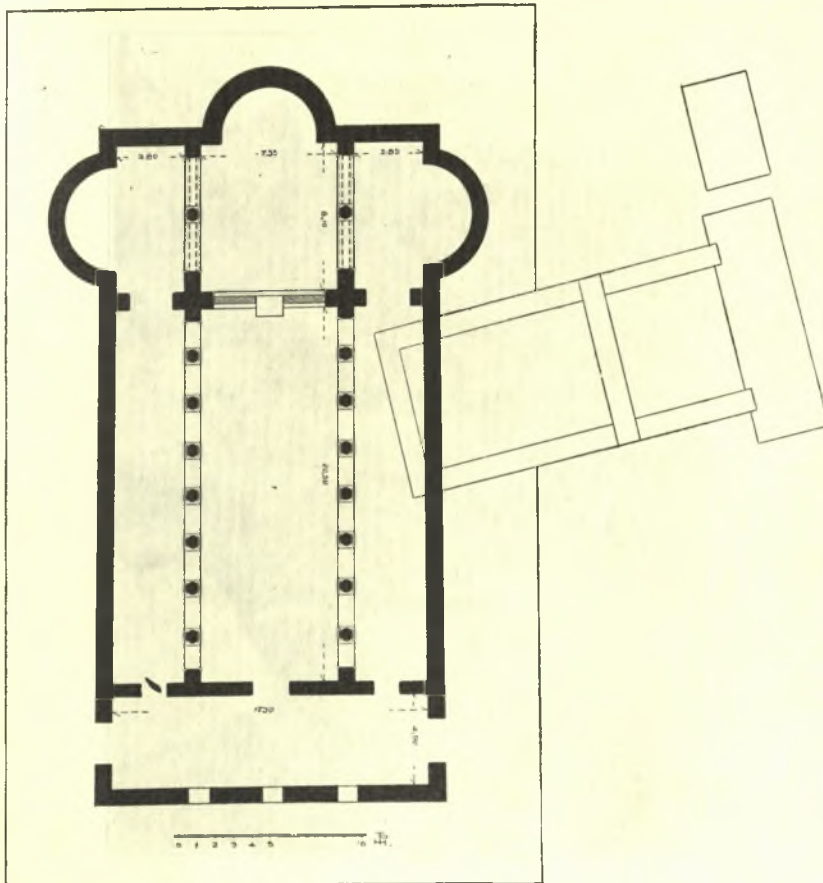
Ἡ ἐφετινὴ ἐργασία ἀπέβλεπε κυρίως εἰς τὴν βολιδοσκόπησιν τοῦ ἐδάφους καὶ εἰς τὴν μερικὴν ἐξακριβώσιν τῶν ὑπὸ τοῦ Καραπάνου εὐρεθέντων οἰκοδομημάτων. Ἡ προσοχὴ ἐστράφη εἰς τὸν ναόν, τὸν ὑποτιθέμενον τοῦ Διός, ὅπου ἄλλως ἔγιναν καὶ τὰ σπουδαιότερα εὐρήματα τῆς παλαιᾶς ἐκείνης εὐτυχοῦς ἀνασκαφῆς. Σημειωτέον ὅτι τὸ τμήμα τοῦτο δὲν ἀνέσκαψεν αὐτοπροσώπως ὁ Καραπάνος, ἀλλ' ἄλλοι, ἠγόρασεν ὅμως ἐκεῖνος παρ' αὐτῶν τὰ εὐρεθέντα ἐκεῖ σημαντικώτατα χαλκᾶ ἀντικείμενα καὶ ἐπιγραφάς. Εἰς τὸ μέρος τοῦτο, τὸ σπουδαιότερον θεωρούμενον τοῦ ἱεροῦ, εἰργάσθη καὶ ὁ Σωτηριάδης τῷ 1920 κατὰ τὴν πρώτην ὑπὸ τῆς Ἀρχαιολογικῆς Ἐταιρείας ἐπαλάγησιν τῶν ἀνασκαφῶν.

### 1. Ἑλληνιστικὸν οἰκοδόμημα καὶ βιάθρα ἢ ἐξέδραι.

Κατ' ἀρχὰς ἐπεδόθη εἰς τὸν καθαρισμὸν τῆς ἐκεῖ ὑπαρχούσης χριστιανικῆς ἐκκλησίας, ἣ ὅποια εἶχε μὲν εὐρεθῆ ἤδη ἐπὶ Καραπάνου, ἀλλ' ὅπως ἔβλεπον καὶ ὡς ἐκ τοῦ κατωτέρω δημοσιευομένου σχεδίου φαίνεται, δὲν εἶχε μελετηθῆ οὐδὲ σχεδιασθῆ ἀκριβῶς. Ἔνεκα τῶν πολλῶν σωρῶν χωμάτων, οἱ ὅποιοι ὑψοῦντο ἐπὶ τοῦ χώρου τῆς ἀνασκαφῆς ἀπὸ τοῦ 1920, ὁπότε ἀποτόμως διεκόπησαν αἱ ἀνασκαφαί, θὰ ἀπητεῖτο πολλὴ ἐργασία πρὸς μετακόμισιν ὅλων αὐτῶν ἔξω τοῦ περιβόλου τοῦ ἱεροῦ, διὰ τοῦτο δὲν κατωρθώθη ἡ πλήρης ἐκκαθάρισις τῆς χριστιανικῆς ἐκκλησίας εἰμὴ μόνον κατὰ τὰς τρεῖς πλευρὰς νοτίαν, ἀνατολικὴν καὶ δυτικὴν. Διεπιστώθη ὅμως ἐκ τῆς ἐργασίας ταύτης ἀσφαλῶς, ὅπως ἤδη εἶχε παρατηρήσει ἐν μέρει καὶ ὁ Σωτηριάδης (πρβ. R. É. G. 1921 σ. 384), ὅτι δὲν εἶναι ἀληθὲς τὸ ὑπὸ τοῦ Καραπάνου ὑποστηριζόμενον ὅτι ἡ Χριστιανικὴ ἐκκλησία ἦτο ἐκτισμένη ἐπὶ θεμελίων ἀρχαίου ἑλληνικοῦ ναοῦ, ἀλλ' ὅτι ὠκοδομήθη αὐτοτελὴς ἐπὶ τοῦ φυσικοῦ βράχου, ὅστις κατὰ τὸ σημεῖον τοῦτο μάλιστα εἶναι κατωφερῆς πρὸς νότον. Μόνον ὁ ν. αὐτῆς τοῖχος τέμνει σχεδὸν καθέτως τὸ βόρειον τμήμα ἀρχαίου οἰκοδομήματος εἰσχωροῦντος ὑπ' αὐτὸν καὶ μὲ διεύθυνσιν ἐκ βορρᾶ πρὸς νότον. Θὰ εἰπώμεν

ὀλίγα τινὰ περὶ τοῦ κτιρίου τούτου καὶ τῶν περὶ αὐτὸ κτισμάτων πρὶν ἔλθω-  
μεν εἰς τὴν Χριστιανικὴν ἐκκλησίαν.

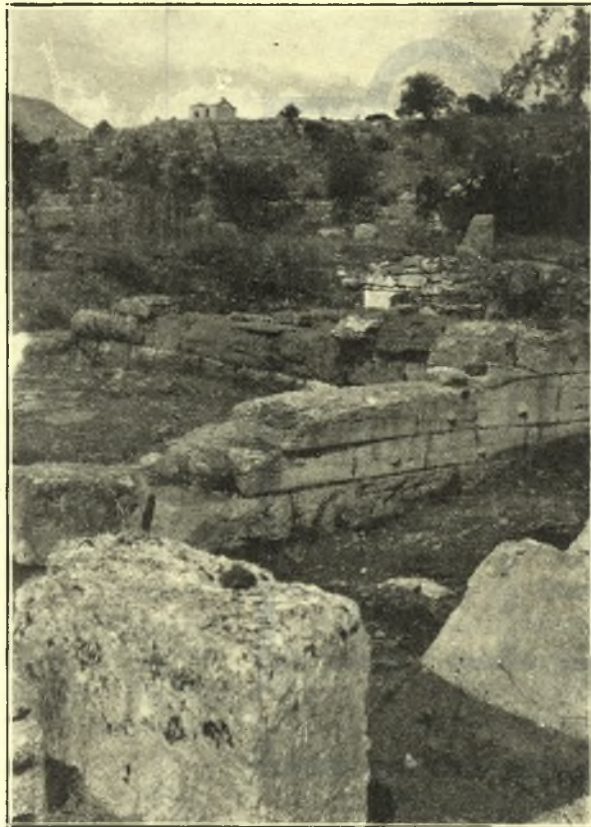
Ἦδη ὁ Σωτηριάδης εἶχεν ἀποκαλύψει μικρὸν τμήμα τοῦ οἰκοδομήματος  
χωρὶς νὰ φέρῃ αὐτὸ εἰς φῶς ὀλόκληρον. Εἶναι δὲ τοῦτο ὀρθογώνιον κτίσμα



Εἰκ. 1. Τρίκογχος βασιλικὴ καὶ ἀρχαῖος ναῖκος

διαιρούμενον εἰς δύο δι' ἐγκαρσίου τοίχου (βλ. εἰκ. 1). Πρὸ αὐτοῦ ὑπάρχει  
ὀρθογώνιον πλακόστρωτον ἐκτεινόμενον πλαγίως ἐκατέρωθεν τῶν μακρῶν  
τοῦ κτιρίου πλευρῶν. Ἐπ' αὐτοῦ ἔβαινεν ἡ νοτιὰ στενὴ πλευρά, ὅπουθεν ἦτο  
καὶ ἡ εἴσοδος, ἀλλ' οὐδὲν ἔσώθη ἵχνος αὐτῆς, δὲν γνωρίζομεν δὲ οὐδὲ μέχρι  
τίνος σημείου ἔφθανον αἱ μακραὶ πλευραί. Τὸ πλακόστρωτον ἦτο διὰ μεγά-

λων τετραγώνων πλακῶν ἐκτισμένον πλάτους περίπου 3.90μ. καὶ μήκους 12.70, ἦτο δέ, οὕτως εἰπεῖν, τὸ κρηπίδωμα τῆς προστάσεως ἐφ' οὗ ἔβαινον βαθμίδες εἰς τὸ σημεῖον τοῦτο, ὅπου τὸ ἔδαφος ἦτο χαμηλότερον καὶ ἔπρεπε νὰ ὑψωθῇ. Οἱ ἐξωτερικοὶ τοῖχοι τοῦ κτιρίου εἶναι ἰσοδομικῶς ἐκτισμένοι μὲ μεγάλους ὀρθογωνίους δόμους, οἱ ὅποιοι ἔχουν τεκτονικοὺς ἀγκῶνας εἰς τὰς



Εἰκ. 2. Ἑλληνιστικὸς ναῖσκος.

ἐξωτερικὰς πλευρὰς (εἰκ. 2), ὡς μάλιστα φαίνεται εἰς τὸν ἀνατολ. τοῖχον, ὅστις σώζεται καλύτερον τῶν ἄλλων. Ὁ μεσαῖος ἐγκάρσιος τοῖχος εἶναι ἀμελῶς κατεσκευασμένος διὰ διαφόρων λίθων, μεταξὺ τῶν ὁποίων ὑπάρχουν καὶ πῶροι ἀνήκοντες εἰς δωρικὰς τριγλύφους. Ἐκ τῶν τεσσάρων ἐκεῖ ἐντετειχισμένων, οἱ ὅποιοι εἶναι λίαν ἀποτετριμμένοι, εἰς σώζεται καλύτερον καὶ ἐξ αὐτοῦ συνάγομεν, ὅτι ἡ τρίγλυφος εἶχε πλάτος 0,48, ὕψος δὲ 0,85. Ἐντὸς

τῶν χωμάτων ἀνατολικῶς τοῦ κτιρίου τούτου εὐρέθη καὶ ἕτερον τεμάχιον πωρίνης τριγλύφου (πλάτος μηροῦ 0,062, πλάτος γλυφῆς 0,06, ὥστε τὸ ὅλον πλάτος θὰ ἦτο περίπου 0,366) ὀλίγον μικροτέρας τῆς προηγουμένης. Ἐντὸς αὐτοῦ παρατηρήθησαν ὑπὸ τοῦ Σωτηριάδου τεμάχια μετάλλου πυρίκαστα δεικνύοντα, ὅτι μεγάλη πυρκαϊὰ θὰ κατέστρεψε τὸ κτίριον τοῦτο. Τὴν καταστροφὴν αὐτὴν ὁ Σωτηριάδης συνδέει πρὸς τὴν ὑπὸ τοῦ Δορυμάχου πυρπό-



Εἰκ. 3. Δωρικὸν κιονόκρανον.

λησιν τοῦ ἱεροῦ, ὅπερ εἶναι πολὺ πιθανόν. Φαίνεται ὅμως ὅτι ἀνφοδομήθη βραδύτερον τὸ κτίριον καὶ ἐκ τῆς νεωτέρας ταύτης ἐπισκευῆς θὰ προέρχεται ὁ μεσαῖος ἐγκάρσιος τοῖχος ὁ διὰ διαφόρων λίθων κατεσκευασμένος. Ποῦ ἀνήκουν αἱ τρίγλυφοι, αἱ πάντως ἑλληνιστικῶν χρόνων δὲν δυνάμεθα νὰ εἴπωμεν. Εἶναι πιθανόν, ὅτι τὸ οἰκοδόμημα ἦτο πρόστυλον, εἰς κίονα δὲ αὐτοῦ ἴσως νὰ ἀνῆκε τὸ δωρικὸν κιονόκρανον, τοῦ ὁποῖου τμῆμα εὐρέθη ἐντετοιχισμένον εἰς τὸν ν. τοῖχον τῆς ἐκκλησίας (εἰκ. 3). Εἶναι ἐξ ἀββεστολί-

θου ὕψ. ἄβ. 0,125 ὕψ. ἐξίνου 0,095. Ὁ ἐξίνος εἶναι σχεδὸν εὐθεῖα γραμμὴ ὀγκομένη ἐλάχιστα κατὰ τὸ μέσον, ὑπ' αὐτὸν δὲ ὑπάρχουσι τέσσαρες δακτύλιοι. Ὁ ἐν τῇ εἰκόνι ὑπὸ τὸ κιονόκρανον σφόνδυλος εἶναι ἐκ μαλακοῦ πώρου καὶ δὲν ἀνήκει εἰς αὐτό.

Αἱ μικραὶ διαστάσεις τοῦ κτίσματος τούτου καὶ ὁ πρὸς νότον ἢ βορρᾶν προσανατολισμὸς αὐτοῦ μὲ κάμνουν νὰ ὑποθέσω, ὅτι δὲν πρόκειται περὶ μεγάλου ναοῦ, ἀλλὰ μᾶλλον περὶ θησαυροῦ τινος ἢ ναΐσκου.

Εἰς ὀλίγην ἀπόστασιν πρὸς ἄ. αὐτοῦ καὶ ὡς συνέχεια τῆς προσόψεώς του ἐκτείνονται τὰ θεμέλια ὀρθογώνιου μικροῦ κτιρίου, ὅπου θὰ ὑψοῦτο μνημεῖόν τι ἀναθηματικόν.

Καὶ πρὸς δ. αὐτοῦ, ἀλλ' εἰς ἱκανὴν ἀπόστασιν (13 περίπου μ.) εὐρέθη καὶ ἄλλο μικρὸν βᾶθρον ἢ μᾶλλον ὀρθογώνιος ἐξέδρα. Ἐπὶ σειρᾶς λίθων, ἥτις ἀπετέλει εὐθυντηρίαν, ὑπάρχει ἄλλη σειρὰ λίθων, τῶν ὁποίων ἡ μὲν ὀπισθία ἐπιφάνεια κοσμεῖται ὑπὸ τεκτονικῶν ἀγκῶνων, ἡ δὲ προσθία ἦτο καμπύλη εἰσέχουσα ὀλίγον κυματοειδῶς καὶ εἶχε κατὰ τὰ ἄκρα καὶ τὸ μέσον προεξέχον πλαίσιον ὡσεὶ πόδα. Τούτων σφίζεται μόνον τὸ δυτικὸν καὶ τὸ μέσον, τοῦ ἀνατολικοῦ μὴ ὑπάρχοντος ἀφαιρεθέντος τοῦ λίθου. Ἐκ τῶν σφισσόμενων ὅμως ὑπολογίζομεν τὸ ὀλικὸν μῆκος τῆς ἐξέδρας εἰς 3,815 μ. καὶ πλάτος 1,18, διότι ἐκ τοῦ ἀριστεροῦ ἄκρου ποδὸς μέχρι τοῦ μεσαίου ἢ ἀπόστασις εἶναι 1, 865 μ., ἐκ τοῦ μεσαίου δὲ μέχρι τοῦ σφισσόμενου ἀνατολικοῦ ἄκρου εἶναι 0,74 μ., ἔλλειπει δὲ καὶ ὁ ποῦς, ὅστις θὰ ἐκόσμηι τὸν τελευταῖον λίθον. Πρέπει λοιπὸν νὰ συμπληρώσωμεν δύο λίθους, ἕνα 0,70 ὡς εἶναι καὶ οἱ λοιποὶ μεσαῖοι λίθοι καὶ ἕνα, τὸν τελευταῖον 0,45 περίπου, ὅσον περίπου δηλ. 0,50 μετρεῖ καὶ ὁ πρῶτος δυτικὸς λίθος ὁ ἀντίστοιχος δηλ. 1,125 μ., εἰς τὰ ὁποῖα πρέπει νὰ προστεθῇ καὶ τὸ μῆκος τοῦ μεσαίου ποῦ εἶναι 0,065, ὁπότε τὸ σύνολον εἶναι 3,815 μ.

## 2. Ὁ ναὸς ἢ τὸ μαντεῖον τῆς Δωδώνης.

Οὕτω εἰς ἕνα τῶν κυριωτέρων χώρων τοῦ ἱεροῦ οὐδὲν ἴχνος ναοῦ ἀνευρέθη, ὅπως ἰσχυρίζετο ὁ Καραπᾶνος βεβαίως διὰ νὰ ἐξηγήσῃ τὴν ἐκεῖ καὶ δὴ ἐντὸς τῆς ἐκκλησίας ἀνεύρεσιν τόσον πολλῶν ἀναθημάτων χαλκῶν καὶ χρησιγηρίων ἐπιγραφῶν. Πρὶν νὰ ἐρευνηθῇ ὁλόκληρος ὁ χῶρος δὲν εἶναι δυνατὸν νὰ ἐκφράσῃ τις ἀσφαλῆ γνώμην περὶ τοῦ πράγματος, ποῦ δηλ. ἦτο ὁ ναός. Ἄς μοῦ ἐπιτραπῇ ὅμως ἀπὸ τοῦδε νὰ πιστεύω, ὅτι οὐδέποτε ὑπῆρξε μέγας ναὸς ἐν Δωδώνῃ, μόνον δὲ χῶρός τις περιορισμένος, εἰς τὸ μέσον τοῦ ὁποίου θὰ ὑψοῦντο αἱ ὑψίκομοι, προσήγοροι δρυῖες καὶ πλησίον αὐτῶν βωμός τις. Οὕτω τοῦλάχιστον ὑποθέτω τὸ ἱερὸν κατὰ τοὺς ἀρχαιοτάτους χρόνους, τοὺς ὀμηρικοὺς ἀλλὰ καὶ ἀργότερα, τοῦλάχιστον κατὰ τοὺς

ἀρχαϊκούς. Ἄν μάλιστα εἶναι ἀληθές ὅτι ἐκ τοῦ θροῦ τῶν φύλλων τῶν δρυῶν ἐμαντεύοντο οἱ ἱερεῖς, εἶναι φανερόν, ὅτι τοῦτο μόνον εἰς τὸ ὕπαιθρον ἦτο δυνατόν νὰ συμβαίῃ καὶ ἐπομένως δὲν ὑπῆρχεν ἀνάγκη ναοῦ, ὅπου ἐδίδοντο οἱ χρησμοί, διότι δὲν ἀρμόζει νὰ ὑποθέσωμεν, ὅτι ἐντὸς τοῦ ναοῦ αὐτοῦ ὑπῆρχον αἱ προσήγοροι δρυές καὶ δὴ ὑψίκομοι. Βραδύτερον τὰ ἱδρυμένα ἐκεῖ ἀναθήματα ὤρισαν σαφέστερον τὸν περίξ ἡὼρον καὶ εἶναι πιθανόν, ὅτι τρίποδες κατὰ σειρὰν τοποθετημένοι ἀπετέλεσαν ἓνα εἶδος μικροῦ περιβόλου τοῦ μαντικοῦ, οὕτως εἰπεῖν χώρου. Τὸ τελευταῖον τοῦτο στηρίζω εἰς τὰ παρὰ Στεφάνῳ τῷ Βυζαντίῳ ἐν λ. Δωδώνη λεγόμενα: *ὡς ὁ μὲν Δήμων φασὶν «ἀπὸ τοῦ τὸν ναὸν τοῦ Δωδωναίου Διὸς τοίχους μὴ ἔχοντα, ἀλλὰ τρίποδας πολλούς, ἀλλήλων πλησίον, ὥστε τοῦ ἐνὸς ἀπτόμενον παραπέμπειν διὰ τῆς ψαύσεως τὴν ἐπήχησιν ἐκάστω καὶ διαμένειν τὸν ἦχον, ἄχρις ἂν τις τοῦ ἐνὸς ἐφάψηται» ἢ παροιμία δὲ οὐ φησὶν εἰμὴ χαλκεῖον ἐν, ἀλλ' οὐ λέβητας ἢ τρίποδας πολλούς.* Τὴν τελευταίαν ἐνστασιν τοῦ Στεφάνου δὲν εὐρίσκω τόσο σπουδαίαν ὥστε νὰ ἀναιρῇ τὴν πληροφορίαν τοῦ Δάμωνος, ἴσως δὲ ἡ λέξις χαλκεῖον νὰ εἶναι περιληπτική.

Ὡς πρὸς τὴν λατρείαν τοῦ Διὸς ἔχω νὰ παρατηρήσω, ὅτι δὲν μοὶ φαίνεται πιθανὴ ἡ γνώμη κατὰ τὴν ὁποίαν ὁ Νάϊος ἦτο πηγαία τις θεότης πιστεύω δὲ μᾶλλον ὅτι ὁ Νάϊος ἦτο χθόνιος θεὸς συνδεόμενος κυρίως πρὸς τὴν λατρείαν τῆς Δρυός, τῆς ὁποίας μόνον οὕτω δύναμαι νὰ ἐξηγήσω τὴν μαντικὴν ἰδιότητα, ἂν ὑποθέσω δηλ. ὅτι ἦτο ἔδρα θεοῦ τινος, ἔδῳ τοῦ Ναίου, ὅποτε ἡ λέξις πρέπει νὰ συνδυασθῇ πρὸς τὸ *ναὸς* καὶ τὸ *ναίω*. Οὕτω ἔχομεν ἐν ἀρχῇ καθαρὰν δενδρολατρείαν εἰς τὴν Δωδώνην, τῆς ὁποίας τὴν ἀνάμνησιν διασώζει καὶ ὁ Ἡσίοδος λέγων περὶ τοῦ Διὸς ἐν Ἡοίαις (Ἐκδ. Sittl.) σ. 569,20 *ναίει δ' ἐν πυθμένι φηγοῦ*. Ὅταν δὲ βραδύτερον ἐπεκράτησεν ὁ Ὀλύμπιος Ζεὺς καὶ ἀπερρόφησε τοὺς διαφόρους ἐπιχωρίους θεούς, ἔλαβεν ἐν Δωδώνῃ ὡς ἐπίθετον τὸ ὄνομα τοῦ παλαιοῦ χθονίου θεοῦ καὶ ἐκράτησεν ὡς σύμβολον τὴν δρυῖν.

Ταῦτα συντομώτατα ἐνταῦθα περὶ τοῦ ναοῦ καὶ τῆς λατρείας τοῦ Δωδωναίου Διὸς, διότι τὸ πρᾶγμα ἀξίζει λεπτομερεστέραν ἐξέτασιν.

### 3. Ἡ χριστιανικὴ τρίκογχος βασιλική.

Ἄν καί, ὅπως ἐλέχθη ἀνωτέρω, δὲν ἀνεσκάφη τελείως ἡ χριστιανικὴ αὕτη ἐκκλησία, θὰ δώσωμεν ἐνταῦθα συντομωτάτην περιγραφὴν τοῦ παρατιθεμένου σχεδίου αὐτῆς τὸ ὁποῖον εἶχε τὴν καλωσύνην νὰ ἐκτελέσῃ ὁ φίλος κ. Ὁρλάνδος κατὰ τὴν ὀλιγόωρον ἐπίσκεψίν του εἰς τὴν Δωδώνην, ἐπιφυλασσομένως νὰ ἐπανέλθῳ τὸ ἐπόμενον ἔτος μετὰ τὴν πλήρη ἀποκάλυψίν της.

Εἶναι φανερόν εὐθύς ἀμέσως, ὅτι ἔχομεν τρίκογχον βασιλικήν. Ἡ εἴσο-

δος τῆς ἐκκλησίας ἐγίνετο ἐκ νότου διὰ μικρᾶς θύρας, διὰ τῆς ὁποίας εὐρίσκειτο τις εἰς τὸν νάρθηκα, στενὸν διάδρομον, ἐπεκτεινόμενον κατὰ τὸ βόρειον τμήμα διὰ μικροῦ δωματίου, τὸ ὁποῖον δὲν περιλαμβάνεται εἰς τὸ ἀνωτέρω σχέδιον. Κατὰ τὴν δ. πλευρὰν τοῦ νάρθηκος φαίνεται ὅτι ὑπῆρχε τριπλοῦν παράθυρον. Διὰ τριῶν θυρῶν εἰσῆρχετο τις εἰς τὴν κυρίως ἐκκλησίαν, ἡ ὁποία διαιρεῖται εἰς τρία κλίτη διὰ διπλῆς σειρᾶς ἑπτὰ κίωνων. Τὸ μεσαῖον κλίτος εἶναι περίπου διπλάσιον εἰς πλάτος τῶν πλαγίων καὶ ἔχει μῆκος 21 μ. Πρὸς ἄ. ἐκτείνεται τὸ πρεσβυτέριον χωριζόμενον ἀπὸ τοῦ κυρίως ναοῦ διὰ θωρακίων μεγάλων ἀκοσμητῶν πλακῶν. Μόνον ἐν τῷ μέσῳ ἦτο ἀνοικτὴ ἡ δίοδος. Τὸ πρεσβυτέριον εἰς τὸ βάθος ἔχει τὴν κυρίαν ἀψίδα, ὅπου εὐρίσκειτο ἡ ἁγία Τράπεζα, δεξιὰ δὲ καὶ ἀριστερὰ ἀποκλείεται πάλιν διὰ θωρακίων φρασόντων τὰ ἑκατέρωθεν κίονος κενά. Ἐκατέρωθεν τοῦ ἱεροῦ δύο δωμάτια λήγουν εἰς ἡμικυκλικὰς ἀψίδας, αἱ ὁποῖαι, ὅπως καὶ ἡ ἀνατολική, προβάλλουν ἔξω τοῦ ὀρθογωνίου περιγράμματος τῆς ἐκκλησίας.

#### 4. Δοκιμαστικαὶ σκαφαί.

Ἐν τῷ μεταξὺ προέβην καὶ εἰς ἄλλας δοκιμαστικὰς σκαφὰς εἰς τὰ πέριξ. Πρὸς ν. τοῦ κυρίως ἱεροῦ κάτωθι τοῦ μικροῦ ἀναλημματικοῦ τοίχου καὶ περὶ τὰ 21 μ. δυτικῶς τοῦ ἀνατολικοῦ περιβόλου τοῦ συνεχιζόντος τὸ τεῖχος τῆς πόλεως ἐν τῷ ἀγρῷ Χρ. Μπλαντάνη, οὐδὲν σχεδὸν εὐρέθη ἐντὸς μεγάλης τάφρου μῆκους 20 μ. καὶ πλάτ. 1,50. Μετὰ ταῦτα ἐπεχείρησα νὰ καθαρίσω τὸ τρίτον τραπεζοειδὲς κτίριον τοῦ Καραπάνου (Dodone Πίν. III, 5 bis) τοῦ ὁποῖου ἡ ἄ. πλευρὰ ἔχει πυργοειδεῖς μικρὰς τετραγώνους προεξοχὰς. Τὸ ἔδαφος ἦτο πλήρες λίθων καὶ χωμάτων ἐκ τῆς ἀνασκαφῆς τὴν ὁποίαν ἤδη ὁ Καραπάνος εἶχεν ἐκτελέσει καὶ τῆς ὁποίας τὰ ἀποτελέσματα οὐχὶ ὀρθῶς ἔχει ἀποδώσει. Τὴν τελείαν ἐκκαθάρισιν θὰ ἐπιχειρήσω βραδύτερον, ἐνταῦθα ἀρκοῦμαι μόνον νὰ παρατηρήσω, ὅτι κατὰ τὸ β. τμήμα τοῦ κτιρίου τούτου, τοῦ ὁποῖου τὸ ἔδαφος εἶναι κατωφερές, εὐρέθησαν δύο σειραὶ ἐκ τριῶν βάθρων εἰς ἀπόστασιν 9.80 μ. ἀπὸ τοῦ β. τοίχου. Τὰ βάρθρα ταῦτα βαίνουν παραλλήλως τοῦ β. τοίχου ἢ μία σειρά εἰς ἀπόστασιν 10 περίπου μ. ἀπὸ τῆς ἐτέρας καὶ ἕκαστον βάρθρον 6.50 μ. μακρὰν τοῦ ἄλλου. Συνίσταται ἐκ δύο μεγάλων τετραγώνων δόμων ἀσβεστολίθου, ἐπὶ ἐνὸς δὲ ἐξ αὐτῶν σῶζεται καὶ τμήμα τοῦ κίονος μετὰ τῆς βάσεως, ἣτις ἀποτελεῖται ἐκ διπλῆς ἰωνικῆς βάσεως. Ἐπὶ τῶν ἄλλων δύο βάθρων εὐρέθησαν ἐπὶ τόπου τεμάχια κίωνων ἐστημένα ἄνευ βάσεων. Οἱ κίονες εἶναι ἐκ κροκολοπαγοῦς λίθου μὲ εἴκοσι δωρικὰς ραβδώσεις καὶ ἀποτελοῦν τὴν πρώτην β. σειράν. Παραλλήλως αὐτῶν νοτιώτερον βαίνουν ἄλλαι τρεῖς βάσεις, αἵτινες καὶ μόνον σῶζονται μετὰ τμήματος σφονδύλου κίωνων ἐπὶ τῶν δύο ἄκρων καὶ εὐρίσκονται 2.70 μ. χαμηλό-

τερον ἀπὸ τοῦ στυλοβάτου τῆς πρώτης σειρᾶς. Διὰ τὴν διαφορὰν ταύτην τοῦ ὕψους ὑπῆρχε κλίμαξ, ἣν εὔρεν ὁ Καραπάνος, Dodone σ. 20, ὅστις ὅμως δὲν εἶδε τοὺς κίονας, ἐνῶ ὑπῆρχον καὶ ἐπὶ Leake ἀκόμη Πρβ. Leake, Travels in Northern Greece I σ. 267. Τὰ τῆς ὑποστύλου ὅμως ταύτης αἰθούσης, ὅπως δυνάμεθα νὰ τὴν ὀνομάσωμεν, θὰ ἐξακριβώσῃ ἡ περαιτέρω ἀνασκαφή.

Τρίτην δοκιμαστικὴν σκαφὴν ἐξετέλεσα μεταξὺ τοῦ κτιρίου τούτου καὶ τοῦ δευτέρου τοῦ Καραπάνου διὰ τάφρου, τὴν ὁποίαν ἤγαγον εἰς ἀπόστασιν 20μ. ἀνατολικῶς τῆς πυργωτῆς πλευρᾶς τῆς ὑποστύλου αἰθούσης καὶ εἰς 14μ. ἀπόστασιν κάθετον ἀπὸ τῆς ν. αὐτῆς πλευρᾶς ἐπεκτεινομένης. Καὶ ἐκεῖ οὐδὲν κτίσμα ἢ ἀρχιτεκτονικὸν λείψανον συνήντησα, ἐπέτυχον ὅμως εἰς βάθος 1,50μ. περίπου ἀνέπαφον στρώμα ἀρχαῖον, ὅπου τὰ πλεῖστα κατωτέρω ἀναφερόμενα χαλκᾶ καὶ μολύβδινα ἀντικείμενα εὐρέθησαν. Βροχαὶ διέκοψαν τὴν τελείαν τοῦ χώρου τούτου ἔρευναν, τὴν ὁποίαν ἐλπίζω βραδύτερον νὰ ἐξακολουθήσω. Κατωτέρω θὰ ὀνομάζω αὐτὸν **ἀποθέτην**.

### 5. Τὰ εὐρήματα.

*A. Λίθινα.* Ἀνάγλυφος πλάξ ἐκ πώρου ἄνω καὶ δεξιὰ ἀποκεκρομένη, κάτω κανονικῶς ἀποκεκομμένη. Ὑψ. 0,60 πλατ. 0,80 πῆχ. 0,25 (*εἰκ. 4*). Εὐρέθη ἐν τῷ προδόμῳ τοῦ ἐλληνιστικοῦ οἰκοδομήματος. Εἰκονίζεται ἀνὴρ κατ' ἐνώπιον μὲ διεστηκότα σκέλη καὶ κλίνων ὀλίγον δεξιὰ. Παρ' αὐτὸν δεξιὰ ἐλίσσεται ὄφιν καὶ περαιτέρω διακρίνεται τὸ δεξιὸν γόνυ ἀνδρὸς μετὰ μέρους τοῦ μηροῦ. Ἀριστερὰ ὑπάρχουν ὀπαι ἐντὸς τοῦ ἀκατεργάστου λίθου, ὅστις ἔμεινε, φαίνεται, ἡμιτελής. Ἔργασία καλὴ, μύες ἰσχυρότατα δεδηλωμένοι καὶ ἐξωγκωμένοι. Χρόνων πάντως ἐλληνιστικῶν.

*B. Χαλκᾶ.* Προτομὴ πτερωτῆς Γοργοῦς ἐπὶ λεοντόποδος Ὑψ. 0,79, ὕψ. μόνον τῆς Γοργοῦς 0,04, ὕψ. τοῦ λεοντόποδος 0,02, ἴψ. τῆς κωδονοειδοῦς βάσεως, 0,019, πλατ. ἄνω 0,064. Εὐρέθη ἐντὸς τοῦ ἀποθέτου, (*εἰκ. 5 - 6*). Ἡ Γοργὼ εἰκονίζεται ἀπὸ τῆς ὀσφύος καὶ ἄνω κατ' ἐνώπιον μὲ ἀναπεπταμένας τὰς πτέρυγας καὶ τὰς χεῖρας κεκαμμένας καὶ προσκεκολλημένας ἐπὶ τοῦ στήθους μὲ κλειστὴν τὴν πυγμὴν. Φορεῖ χιτῶνα ἔχοντα φολιδωτὸν κόσμημα δηλοῦν τὰ πτεῖλα. Τὸ πρόσωπον ἔχει τὸν γνωστὸν ἀποτροπιαστικὸν μορφασμὸν μὲ τοὺς βλοσυρῶς προσβλέποντας ὀφθαλμούς, τὸ ἀνοικτὸν στόμα, ἐκ τοῦ ὁποίου προβάλλει ἐξέχουσα πρὸς τὰ κάτω ἡ γλῶσσα μεταξὺ τῶν ὀδόντων. Ἐκ τοῦ μορφασμοῦ τούτου σχηματίζεται ἐπὶ τοῦ μετώπου μεγάλη πτυχὴ προέχουσα ἐν μέσῳ δύο ἀυλακώσεων μεταξὺ τῶν ὀσφρῶν, αἱ ὁποῖαι συσπῶνται. Οἱ ὀφθαλμοὶ εἶναι ἐντὸς ῥοειδοῦς κοιλότητος μεγάλοι καὶ ἄδρῳι μὲ ὀξέως διαγραφόμενα τὰ βλέφαρα καὶ ἐξέχοντα καὶ τὴν κόρην δι' ἐνὸς κύκλου πλαστικῶς ἢ μᾶλλον γραμμικῶς δεδηλωμένην. Ἐπίσης καὶ τὸ στόμα



εἶναι ἐντεθειμένον ἐντὸς κοιλότητος, ἣ ὁποία μέ τινα σχηματικότητα φαίνεται ἐντυπωμένη μεταξὺ τῶν δύο παρειῶν. Τὸ ὄλον πρόσωπον παχύ, μεστόν, στρογγύλον, ἔχει τι τὸ πεπλατυσμένον, ὅπερ ἐνισχύεται ὑπὸ τῆς ῥινός, βραχείας καὶ οἰονεὶ σιμῆς (ἐν μέρει ἀποκεκρουμένης) καὶ ὑπὸ τῶν πρὸς τὰ ἔμπρὸς ἐστραμμένων ὠτων ἔνθα ἡ πλαστικὴ ἀπόδοσις ἐλαττώνει πως τὴν



Εἰκ. 4. Τεμάχιον πωρίνου ἀναγλύφου.

σχηματικὴν διαμόρφωσιν. Ἡ κόμη διηρημένη εἰς δύο ἔμπρὸς διὰ χωρίστρας εἶναι διατεθειμένη ἑκατέρωθεν τοῦ μετώπου εἰς κανονικὰς παραλλήλους γραμμάς μὲ μικρὰς κλιμακωτὰς ἀνλακώσεις καὶ καταλίπτει ἐν μέρει ἔμπρὸς ἑκατέρωθεν τοῦ λαιμοῦ πρὸ τοῦ στήθους εἰς δύο ἐπίσης διηρημένους πλοχμοὺς μὲ μικρὰς ὀριζοντίας ἀνλακώσεις, σχηματικῶς ἀποδιδούσας τὴν κυμάτωσιν τῶν τριχῶν. Οἱ βραχίονες εἶναι γυμνοί, μὲ πλαστικὴν στρογγυλότητα,

ἀλλὰ χωρὶς ἄλλας λεπτομερείας, ὡς καὶ αἱ χεῖρες, μόνον τοῦ ἀντίχειρος σαφῶς δηλουμένου. Ὑπὸ τὰς χεῖρας φαίνονται γραμμικῶς ἀποδοδομένα καμπύλαι πτυχῶν, ἄνευ φολιδωτοῦ κοσμήματος. Αἱ πτέρυγες συνίστανται ἐκ δύο μερῶν, ἐκ μικροῦ μνησικοειδοῦς τμήματος ἐκφυομένου ὀπισθεν τῶν βραχιόνων καὶ κοσμουμένου ὑπὸ φολίδων καὶ ἐκ τῶν μεγάλων πτερῶν, τὰ ὅποια περιβάλλουσιν ἐκεῖνο καὶ βαίνουνσι πρὸς τὰ ἄνω καμπυλούμενα. Τούτων ἡ ἔξωτερικὴ



Εἰκ. 5. Πούς λέβητος.

ἀκμὴ περιβάλλεται ὑπὸ ἐγχαράκτου γραμμῆς, τὸ δὲ σχῆμα τῶν μὲν κατωτάτων εἶναι περίπου γωνιώδες, τῶν δὲ λοιπῶν πτερῶν βαίνει ἀποστρογγυλούμενον ἐφ' ὅσον ἀνέρχονται. Ἐπὶ τῆς κορυφῆς τῶν πτερύγων καὶ τῆς κεφαλῆς στηρίζεται καμπύλον τριγωνικὸν σχεδὸν ἔλασμα, ὅπως διακρίνεται εἰς τὴν πλαγίαν ὄψιν (εἰκ. 6), ὅπερ ἔμπρὸς ἄνω ἔληγεν εἰς σπείρας, τῶν ὁποίων σφύζεται εἰσέτι κάτω ἢ ἀρχή. Ἐπὶ τοῦ καμπύλου τούτου ἐλάσματος ἐστηρίζετο ὁ λέβης ἔχων καὶ ἄλλας δύο ὁμοίας βάσεις.

Ὑπὸ τὰς χεῖρας ὁ χιτῶν διακόπτεται ὀριζοντίως καὶ ἐκεῖθεν ἀρχεται

ἀμέσως ὁ πούς τοῦ λέοντος κατ' ἐπιπέδους γωνιώδεις ἐπιφανείας καὶ λήγει εἰς τοὺς τέσσαρας μεγάλους νευρώδεις ἰσχυροὺς δακτύλους ὀριζομένους πλαγίως ὑπὸ ἐπιπέδων ἐπιφανειῶν, ὅπου δηλοῦται γραμμικῶς ἀνὰ εἰς εἰσέτι δάκτυλος ἀποπερατώνων χωριστὰ ἕκαστος τὴν πλαγίαν ὄψιν. Ὁ πούς στηρίζεται ἐπὶ κωδονοειδοῦς βάσεως, ἡ ὁποία κοσμεῖται ὑπὸ ἐπιμήκων κοίλων γλωσ-



Εἰκ. 6. Πλαγία ὄψις εἰκ. 5.

σοειδῶν φύλλων περιγεγραμμένων, μεταξὺ τῶν ὁποίων διήκει ἐν λογχοειδές. Ἡ ὀπισθία ἐπιφάνεια εἶναι ἐντελῶς λεία.

Ὁλόκληρος ἡ ἐπιφάνεια καλύπτεται ὑπὸ ὁμοειδοῦς φαιοπρασίνου ἐπιπάγου, τῆς λεγομένης *patina*, ἣτις σώζεται θαυμασίως καὶ ἀποτελεῖ ὡραίαν, στυλπνὴν καὶ θερμὴν ἐμφάνισιν. Ἡ τοιαύτη πάτινα εἶναι κοινὸν γνώρισμα ὄλων τῶν ἐν Δωδώνῃ εὑρεθέντων χαλκῶν ἀντικειμένων, τὰ ὁποῖα κατὰ τὸ

πλεῖστον δὲν κατεσκευάσθησαν ἐν Δωδώνῃ. Τοῦτο ἴσως στηρίζει τὴν γνώμην, ὅτι αὕτη εἶναι ἀποτέλεσμα τῆς ἐπιδράσεως τοῦ ἐδάφους, τοῦ ὁποίου ἡ ἰδιόζουσα ἐκάστοτε σύστασις παράγει τὰ διάφορα ἤδη πατίνας, τὰ ὁποῖα παρατηροῦμεν (βλ. τελευταῖον Ζέγγελη ΑΕ. 1924 σ. 86).

Ὡς πρὸς τὰ ζητήματα τὰ σχετικὰ μὲ τὸν τύπον καὶ τὸν ῥυθμὸν τῆς Γοργοῦς δὲν δύναμαι ἐνταῦθα νὰ ἐπεκταθῶ, θὰ ἀρκεσθῶ δὲ μόνον εἰς συντόμους παρατηρήσεις. Ἡ τεκτονικὴ χρῆσις ὡς στηρίγματος ἑνὸς ζῶντος πλάσματος εἶναι κοινοτάτη ἐν τῇ ἑλληνικῇ τέχνῃ, ἡ ὁποία θέλει πάντοτε νὰ ἐμψυχώσῃ ἢ ὀργανικῶς νὰ διαπλάσῃ τὰς δρώσας εἰς σημεῖόν τι μηχανικὰς δυνάμεις, ὅτε ὀλόκληροι ζῶντες ὀργανισμοὶ ἀναλαμβάνουσι τὴν ὑπηρεσίαν ταύτην (Ἄτλαντες, Καρυάτιδες). Ἄλλὰ καὶ μέρη αὐτῶν ὑποδηλοῦσι πολλάκις τὴν μηχανικὴν ἐκείνην λειτουργίαν, ὡς πόδες μάλιστα λεόντων καὶ προτομαὶ ζῶων λήγουσαι εἰς πόδας. Οὕτω συνήθως εἶναι ἡ χρῆσις Σειρήνων εἰς βάσιν ἔξ Ὀλυμπίας (De Ridder, Catalogue des bronzes de l'Acropole ἀρ. 445 εἰκ. 112) καὶ εἰς ὁμοίαν τῆς Bibliothèque Nationale τῶν Παρισίων (Babelon et Blanchet Catalogue des bronzes σ. 318 ἀρ. 718). Ἄλλὰ καὶ Γοργοῦς προτομὰς ἔχομεν πολλὰς εἰς βάσεις τοιαύτας, ὡς εἰς πόδα λέβητος τοῦ Μουσείου τοῦ Βερολίνου (Führer durch das Antiquarium von Berlin, Bronzen N° 1516 Taf. 20), ὅπου προτομὴ Γοργοῦς μὲ ἀνοικτοὺς βραχίονας ἄνευ πτερύγων λήγει κάτω εἰς πόδα ὀρνέου. Καὶ ἐπὶ βάσεως κατοπτροῦ Κοπεγγάγης (Γοργῶ ἢ Σφίγγα) Langlotz, Frühgriechische Bildhauerschulen Taf. 17 b. Ἐπίσης ἔξ Ὀλυμπίας Olympia IV Taf. LI, 858 καὶ ἐν Λούβρω De Ridder, Les bronzes antiques du Louvre σ. 102 - 103. Ὁ συνδυασμὸς αὐτὸς τοῦ ἄνω μέρους τοῦ σώματος τῆς Γοργοῦς πρὸς τὸν σχετικῶς πρὸς αὐτὴν ὑπερμεγέθη πόδα δὲν εἶναι βέβαια τελείως φυσικός, ἀλλ' εἰς τὰ διακοσμητικὰ ταῦτα ἔργα καὶ μάλιστα τὸ τῆς Δωδώνης ἢ εἰς τὴν σκοπιμότητα προσαρμογὴ τῶν μερῶν ἔγινε πολὺ ἐπιτυχῶς. Ἐνταῦθα παρ' ὅλον τὸ βαρὺ καὶ πεπιεσμένον τῶν καθ' ἕκαστα μορφῶν τὸ σύνολον ἔχει τινὰ ἑλαφρότητα καὶ ἑλαστικότητα χωρὶς νὰ χάσῃ τὴν σταθερότητα, τὴν ὁποίαν ἐνισχύει ἡ εὐρυστομὴ ὑπὸ τὸν λεοντόποδα ἰδιαίτερα βάσις, ἣτις μόνον εἰς τὸ ἐκ Δωδώνης ἔργον παρατηρεῖται. Διότι ἐνῶ ὅλα τὰ τοιαῦτα γνωστὰ στηρίγματα λήγουσιν εἰς τὸν λεοντόποδα, ὅστις πατεῖ ἀπ' εὐθείας ἐπὶ τοῦ ἐδάφους, εἰς τὸ ἡμέτερον ὑπὸ τὸν πόδα προσετέθη καὶ ἡ στερεὰ κωδωνοειδῆς βάσις μὲ τὴν ἑλαστικὴν τῆς καμπύλην. Ἐντελῶς ὁμοίως διαμορφωμένην βάσιν ἔχει ὁ ἐν Μονάχῳ χαλκοῦς κρατῆρ Münchener Jahrb. für die bildende Kunst II (1908) εἰκ. 1. Ἡ Γοργῶ αὕτη μετὰ δύο ἄλλων ἀπετέλει τὴν βάσιν ἐπὶ τῆς ὁποίας ἐστηρίζετο ὁ λέβης, σφίζεται δὲ εἰς τοιοῦτος λέβης ἀκέραιος ἐν Λούβρω (ἀρ. 6770), ὡς παρετήρησεν ἤδη ὁ Furtwängler, Olympia IV σ. 137, μὲ τρεῖς πόδας ἔχοντας ἄνω σῶμα Σφιγγὸς τοῦ αὐτοῦ τύπου.

Ἡ πλαστικὴ διαμόρφωσις τῆς Γοργοῦς δεικνύει ἀδρᾶς ἐν μέρει βαρείας μορφᾶς, καθαρῶς ὅμως διαγραφομένης. Τὸ στρογγύλον πρόσωπον μὲ τὰς μεστὰς καὶ πλήρεις παρειάς, ὅπου οὐδόλως διακρίνεται ὁ ὀστέινος σκελετός, οἱ ἀπεστρογγυλωμένοι βραχίονες, τὸ ἀδρὸν καὶ σαφὲς κόψιμον τῶν πτερύγων φανερώουσι τοῦτο. Ἡ κατασκευὴ τῶν πτερύγων ἔχει μεγίστην ὁμοίτητα πρὸς τὰς τοῦ πτερωτοῦ ἵππου τοῦ ἐκ Λωδώνης ἐν Λούβρω De Ridder ἐνθ' ἀν. ἀρ. 149. Πίν. 16,189. Καὶ ἄλλα κοινὰ χαρακτηριστικὰ δύναται τις νὰ παρατηρήσῃ εἰς τὰ χαλκᾶ τῆς Λωδώνης (Πρβ. W. Lamb, Greek and Roman bronzes σ. 97 ἐξ.) τὰ ὅποια μετὰ πολλῆς πιθανότητος δύναται τις νὰ ἀποδώσῃ εἰς κορινθιακὸν ἐργαστήριον, εἰς τὸ ὅποιον ὄδηγοῦν καὶ τεχνικαὶ καὶ τεχνότροποι λόγοι.

2. Πετεινάριον ὕψ. 0,037 μῆκ. 0,044. Εὐρέθη ὅπου καὶ τὸ προηγού-



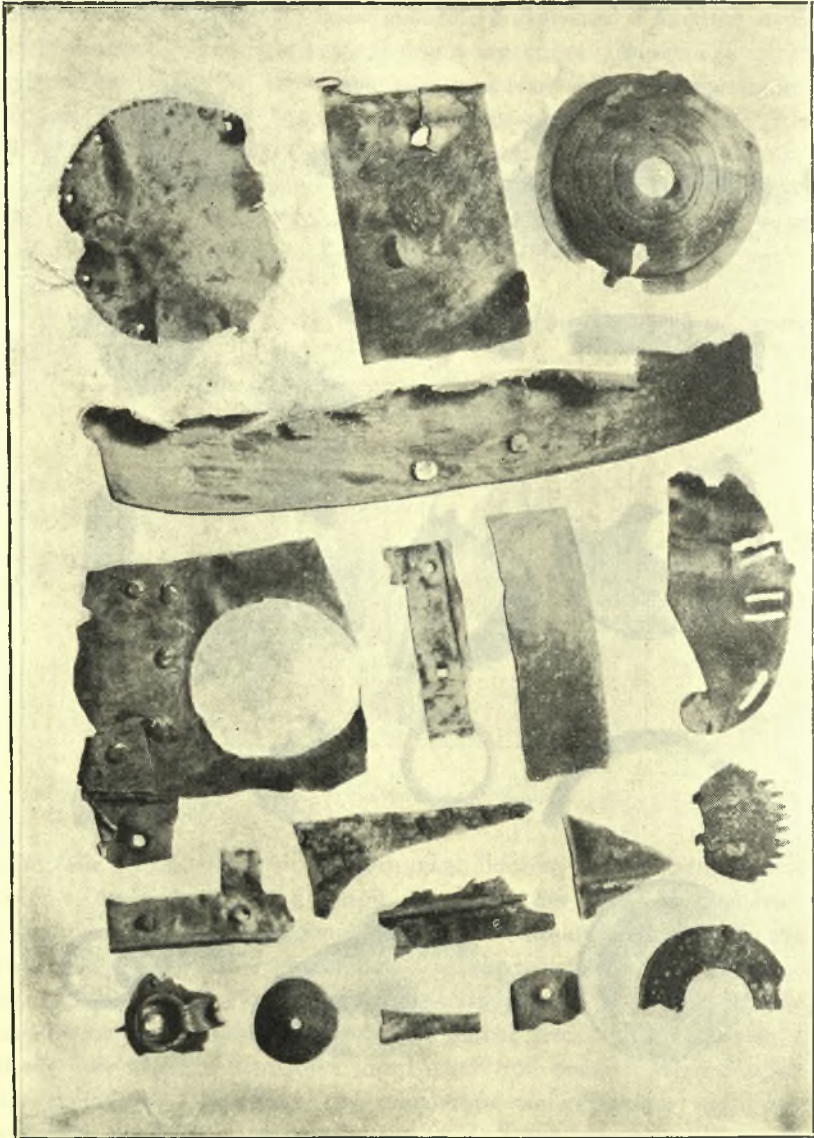
Εἰκ. 7. Χαλκοῦν πετεινάριον.

μενον (εἰκ. 7). Στηρίζεται ἐπὶ στρογγύλης βάσεως, δι' ἧς προσεκολλᾶτο εἰς σκευὴς τι πρὸς διακόσμησιν αὐτοῦ. Οἱ πόδες δὲν εἶναι δεδηλωμένοι. Μὲ τὸ σῶμα σχηματικῶς διαμορφωμένον ἔχει τὸν λαιμὸν προτεταμένον ἐνθ' τὰ πτερὰ τῆς οὐρᾶς ἐκφύονται ἐκ δακτυλίου ἐπιτεθειμένου εἰς τὸ ἄκρον τοῦ σώματος. Ἐγγάρακτοι γραμμαὶ ἐπὶ τῶν πτερύγων καὶ τῆς οὐρᾶς δηλοῦν τὴν κατεύθυνσιν τῶν πτερῶν. Ἐγγάρακτος ὡσαύτως εἶναι καὶ ὁ ὀφθαλμὸς, ὅστις ἐπὶ τῆς μιᾶς πλευρᾶς εἶναι πολὺ χαμηλότερον τοῦ φυσικοῦ ἕνεκα βλάβης τῆς παρειᾶς ταύτης. Παρ' ὅλην τὴν τυπικότητα τὸ πετεινάριον ἔχει ἀρκετὴν ζωηρότητα καὶ κίνησιν καὶ νομίζει τις, ὅτι πρόκειται νὰ κραῖξη. Τύπος ἀρχαῖος μὲ ἱκανὰ γεωμετρικὰ χαρακτηριστικὰ.

3. Τεμάχιον ἐλάσματος ἐπηργυρωμένον ὕψ. σωξ. 0,06 πλάτ. σωξ. 0,045 (εἰκ. 8 ἀρ. 13). Εὐρέθη ἐντὸς τοῦ σωροῦ τῶν χωμάτων ἔξω τῆς ν. κόγχης



Εἰκ. 8. Διάφορα εὐρήματα.



Εἰκ. 9. Διάφορα χαλκᾶ ἐκ Δωδώνης.

τῆς ἐκκλησίας. Εἰκονίζεται ἐν ἀναγλύφῳ δι' ἐκκρούσεως λέων, οὗτινος ἔλλειπουσιν οἱ ὀπίσθιοι πόδες πλὴν τοῦ γόνατος καὶ μέρος τῆς κεφαλῆς. Ὑψώνει τὸν δεξιὸν πόδα, ὡς τὸ αὐτὸ ἔπραττε καὶ ἕτερος λέων ἀντιμέτωπος αὐτοῦ, τοῦ ὁποῦοι σφάζεται μόνον ὁ πατῶν πρόσθιος πούς καὶ μέρος τοῦ ὀρθίου. Μεταξὺ αὐτῶν ὑπάρχει ῥόδαξ ἀρχαϊκῆς τέχνης. Τοιαῦτα ἐλάσματα εὐρέθησαν ἱκανὰ καὶ ὑπὸ Καραπάνου, Dodone Πίν. XVIII ἀρ. 2. Εἰς Δελφούς εὐρέθη ἐπίσης ὁμοιον τραπεζοειδὲς ἔλασμα (Fouilles de Delphes V εἰκ. 466), ὅπου εἰκονίζονται δύο λέοντες ἀντωποὶ μὲ ὑψωμένον τὸν ἕνα πόδα ὑπεράνω γυμνοῦ ἀνδρὸς τρέχοντος. Πρβ. καὶ ἐξ Αἰγίνης ὁμοιον Aegina Πίν. 114 ἀρ. 3 (=Πίν. 113, 11). Καὶ ἐξ Ἀκροπόλεως Annali del' Instituto, 1880 Πίν. Η' καὶ σ. 135 (Furtwängler). Τὰ ἀνάγλυφα ταῦτα ἐλάσματα ἐχρησίμευον πρὸς διακοσμητικὴν ἐπικάλυψιν ξυλίνων κιβωτίων, τὰ ὅποια ἀναφέρονται καὶ ἐν εὐρετηρίοις ναῶν Πρβ. Aegina σ. 397.

4. Πόρπη a navicella ὕψ. 0,045 πλάτ. 0,048 (εἰκ. 8 ἀρ. 8). Εὐρέθη ἐν τῷ ἀποθέτῃ. Τὸ τόξον εἶναι κεκοσμημένον μὲ ἐγχαράκτους εὐθείας καὶ τεθλασμένας γραμμάς. Πρβ. Carapanos, Dodone Πίν. LI, 1.

**Εἰκ. 9.** Διάφορα χαλκᾶ ἐλάσματα πρὸς ἐπένδυσιν κυρίως ξυλίνων σκευῶν. Ἄρ. 12 (κάτω πρῶτον ἀριστερὰ) τεμάχιον μὲ λαβὴν. Ἄρ. 4 (τὸ τελευταῖον δεξιὰ τῆς δευτέρας ἐκ τῶν κάτω σειρᾶς) βλέφαρον μὲ δύο ἔξαρθήματα ὀδοντοειδῆ ὀπίσω πρὸς στερέωσιν, πλάτ. 0,035 ὕψ. 0,03. Προέρχεται πιθανῶς ἐξ ἀγάλματος χαλκοῦ Πρβ. ὁμοιον ἐξ Ἀκροπόλεως ἀλλὰ πολὺ μέγα, ὅπερ θὰ ἦτο ἴσως ἀναθηματικὸν De Ridder, Catalogue des bronzes de l'Acropole ἀρ. 633 εἰκ. 197. Ἐπίσης ἐκ Δελφῶν Fouilles de Delphes V εἰκ. 131 σ. 43 καὶ ἐξ Ὀλυμπίας Olympria IV Πίν. V ἀρ. 19.

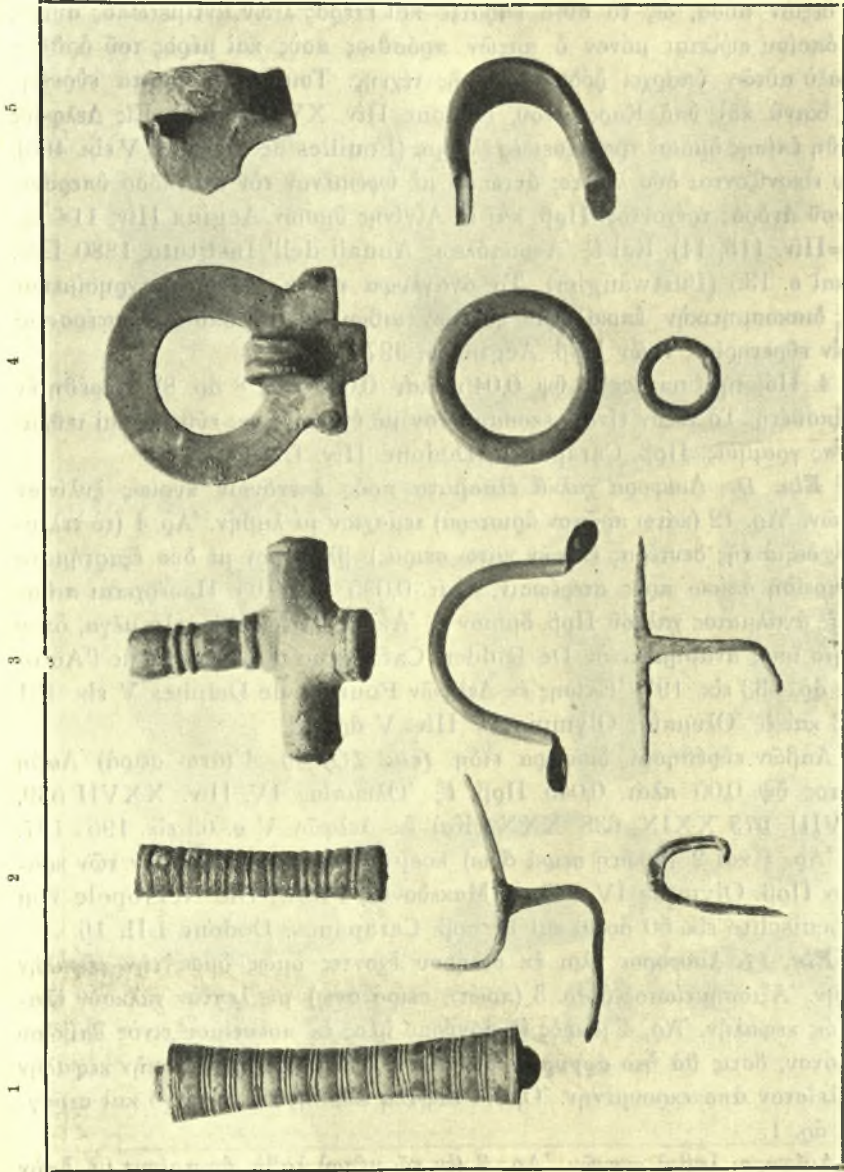
Λαβῶν εὐρέθησαν διάφορα εἶδη. (**εἰκ. 10**) ἀρ. 4 (ἄνω σειρά) Λαβὴ λέβητος ὕψ. 0,05 πλάτ. 0,045 Πρβ. ἐξ Ὀλυμπίας IV, Πίν. XXVII 539, XXVIII, 573 XXIX, 638 XXX. Καὶ ἐκ Δελφῶν V σ. 63 εἰκ. 195 - 197.

Ἄρ. 1 καὶ 2 (πρώτη σειρά ἄνω) κοσμήματα ἐπὶ τῶν χειλέων τῶν κρατήρων Πρβ. Olympria IV, 847, ἐκ Μακεδονίας Filow, Die Nekropole von Trebenische εἰκ. 50 ἀρ. 6 καὶ 11 πρβ. Carapanos, Dodone LII, 16.

**Εἰκ. 11.** Διάφοροι ἤλοι ἐκ σιδήρου ἔχοντες ὁμοῦς ὁμοῦς τὴν κεφαλὴν χαλκῆν. Ἀξιοσημείωτος ὁ ἀρ. 3 (πρώτη σειρά ἄνω) μὲ λεπτὸν χαλκοῦν ἔλασμα ὡς κεφαλὴν. Ἄρ. 4 μικρὸς ἐξ ἀργύρου ἤλος ἐκ πολυτίμου τινὸς ἐπίπλου ἢ θρόνου, ὅστις θὰ ἦτο **ἀργυρόηλος**. Ἄρ. 1, 5, 7, ἤλοι μὲ κωνικὴν κεφαλὴν τὸ πλεῖστον ἀποκεκρουμένην. Ὅμοία κεφαλὴ ἑλλιπῆς εἰκ. 8 ἀρ. 3 καὶ στρογγύλη ἀρ. 1.

Διάφοροι λαβαὶ σκευῶν. Ἄρ. 3 (ἐν τῷ μέσῳ) λαβὴ ἀρυταίνης μὲ ὀπὴν εἰς τὸ ἄκρον πρὸς ἀνάρτησιν μήκ. 0,425. Ἄρ. 1. Λαβὴ ἀγγείου μήκ. 0,11 - 0,12, τὸ ἐν ἄκρον ἔχει μεγαλύτεραν ὀπὴν. Ἄρ. 4 καὶ 5 ῥαβδία ὧν τὸ πρῶτον





Εἰκ. 10. Χαλκᾶ, λαβᾶι κτλ.



Εἰκ. 11. Διάφοροι ἦλοι.

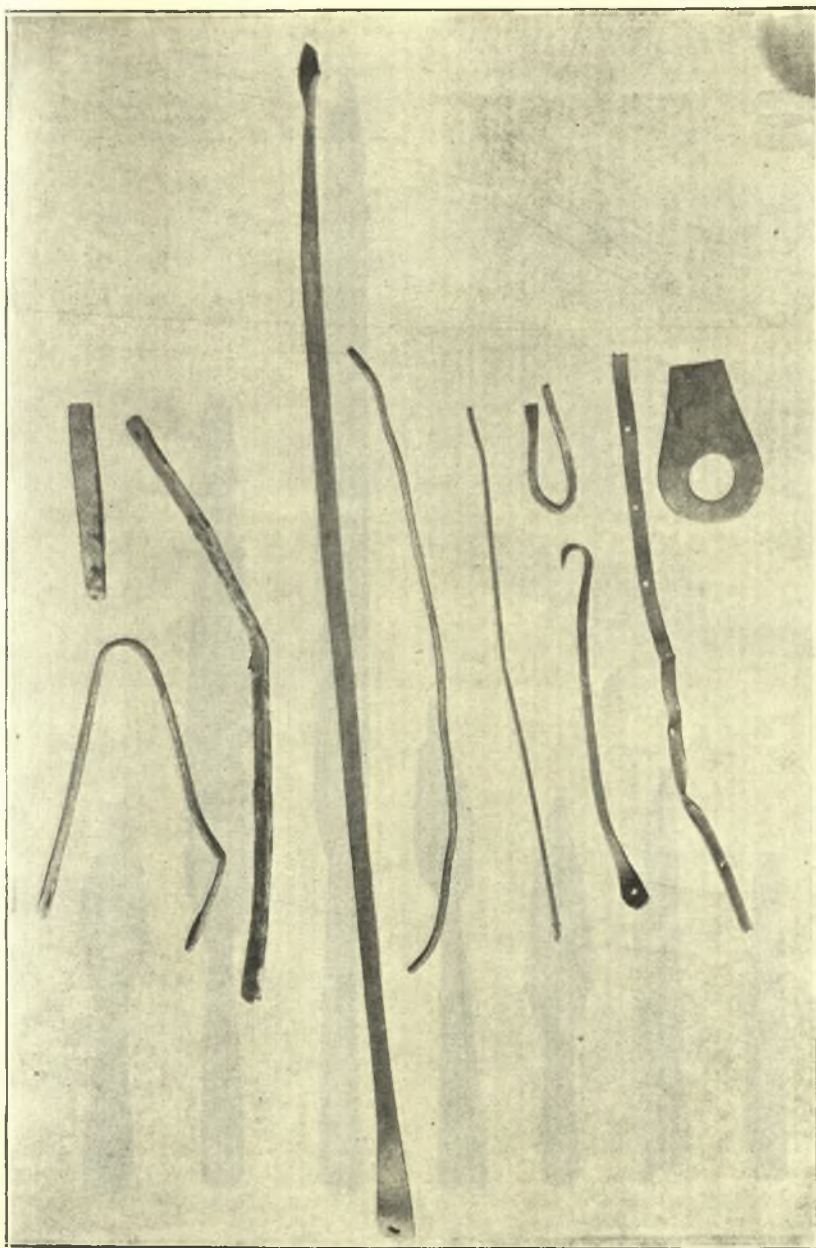
μήκ. 0,22 ἔχει τὴν μίαν ἐπιφάνειαν κυρτὴν εἰς τὴν κάτω λείαν, τὸ δεύτερον σφῆζει ἦλον εἰς τὸ ἕτερον ἄκρον. Ἄρ. 7 ἔλασμα με ὀπᾶς. Ἄρ. 6 λαβὴ ἀρυταίνης. Ἄρ. 9 (τελευταῖον δεξιὰ) ἄκρον λαβῆς μήκ. 0,055 πλάτ. 0,035.

Γ. Διάφορα. Σιδηρᾶ ἀντικείμενα ἱκανὰ εὐρέθησαν. Ἀξιοσημείωτα. Εἰκ. 8 ἄρ. 5 κοσμηματικὸν πιθανῶς ἑξάρτημα. Ἄρ. 10 ἑξάρτημα. Ἄρ. 15 λεπίς μικροῦ ἐγχειριδίου. Τὰ πλεῖστα ὅμως εἶναι αἰχμαὶ δοράτων (εἰκ. 13) διαφορῶν μεγεθῶν. Ἐν ἔχει μήκ. 0,45 καὶ ἄλλο μήκ. 0,16 μ. Πρβ. Carapanos Dodone LVII. Μολύβδινον εἶναι τὸ εἰκ. 8 ἄρ. 12 πλακίδιον με τὰς δύο ὀπᾶς. Πήλινα αὐτ. ἄρ. 6 καὶ 17. Εὐρέθησαν κατὰ τὸν νάρθηκα τῆς ἐκκλησίας. Τὸ πρῶτον τεμάχιον χειρός, τὸ δεύτερον (ἀνεστραμμένον ἐν τῇ εἰκόνι) κεφαλὴ σατυρίσκου λίαν ἐκφραστικὴ καὶ καλῆς τέχνης καὶ ἐργασίας.

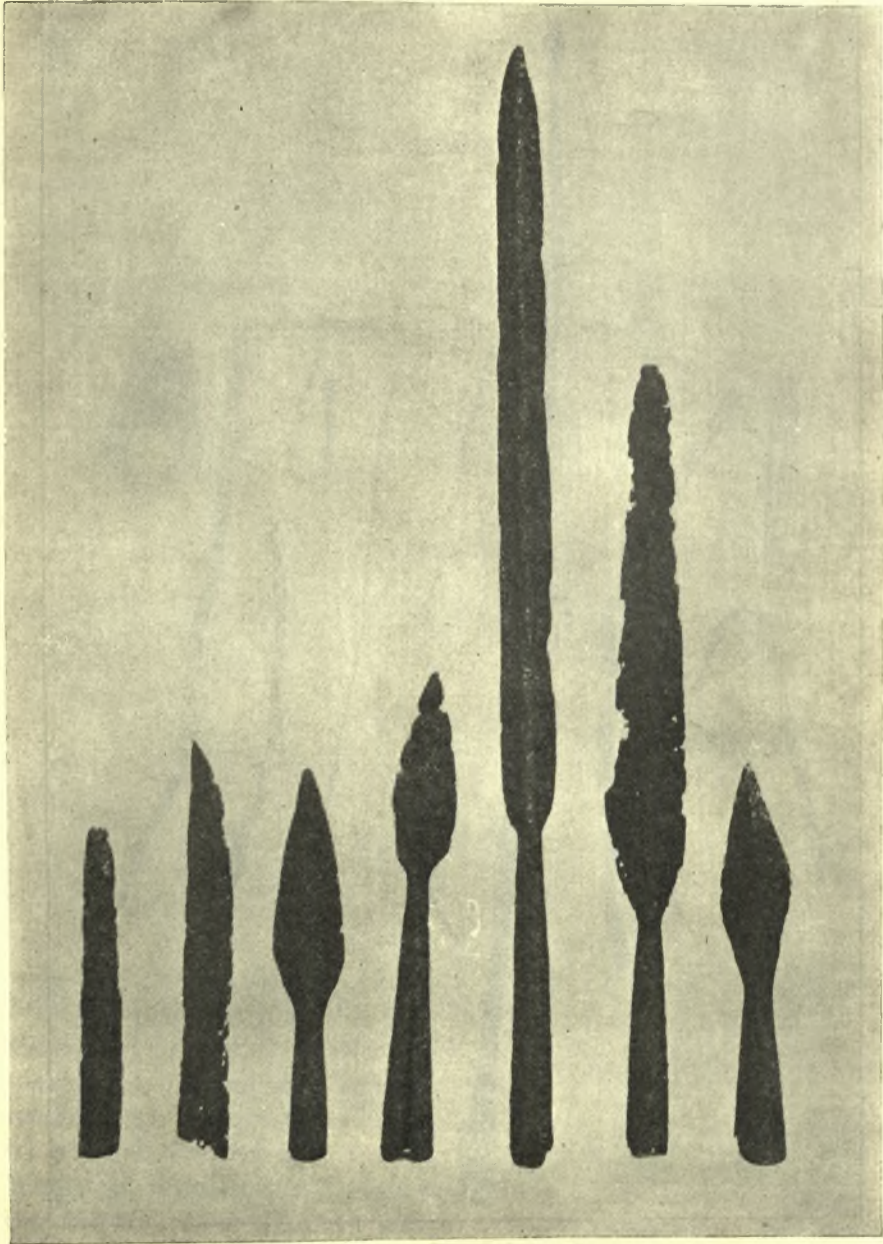
## 6. Ἐπιγραφαί.

Εἰκ. 14. Ἀργυροῦς κρίκος ἐκ πεπλατυσμένου ἑλάσματος διαμ. 0,032. Ἐπὶ τῆς ἐπιφανείας ἐγχάρακτα τὰ γράμματα ἈΝΤΙΟΝΟΣ δηλ. Ἀντίοχος. Οὕτω ἐλέγετο ὁ κάτοχος, ὅστις ἀφιέρωσεν αὐτὸν εἰς τὸν θεόν Κατὰ τὸ σχῆμα τῶν γραμμάτων ἡ ἐπιγραφή ἀνάγεται πιθανάτατα εἰς τὸν 5' π. Χρ. αἰῶνα, ἀνήκει δὲ εἰς τὰ δυτικὰ ἀλφάβητα, ὡς μάλιστα δεικνύει τὸ σχῆμα τοῦ X. Περὶ τούτου πρβ. τελευταῖον Rénue des études anciennes XXXV (1929) σ. 204 (Cuny).

Αἱ ἐπόμεναι ἐπιγραφαί εἶναι ἐπὶ μολυβδίνων ἑλασμάτων. Ἐλάχιστα συντρίμματα εὐρέθησαν χαλκῶν ἑλασμάτων, ἐφ' ὧν σφῆζονται ἐγχάρακτα γράμματά τινα εἰκ. 8 ἄρ. 14 καὶ τινα διὰ μικρῶν στιγμῶν ἕξ ἐπικρούσεως. Τὰ μολύβδινα ἑλάσματα, τῶν ὁποίων δείγματα βλέπει τις ἐν εἰκ. 15 καὶ 16 εἶναι κατὰ τὸ πλεῖστον ὀρθογώνια, ἐπὶ τῶν ὁποίων οἱ προσκυνηταὶ τοῦ μαντείου ἔγραφον τὰς ἐρωτήσεις πρὸς τὸν θεόν, ἐπὶ τῆς ὀπίσω δὲ ἐπιφανείας ἐσημείωνον διὰ τινος γράμματος τὸ ἀρχικὸν ἴσως τοῦ ὀνόματός των ἢ τὸ διακριτικὸν ἐκάστου πρβ. εἰκ. 16. Μετὰ ταῦτα συνέπτυσσον αὐτὰ καὶ παρέδιδον εἰς τὴν ἱερείαν ἢ τὸν ἱερέα. Ἡ σύμπτυξις αὕτη ἢ δίπλωμα ἐπέφερε τὴν καταστροφὴν εἰς τὰ πλεῖστα, διότι ὁ μολύβδος, μαλακός, ὀξειδούμενος κόπτεται εὐκόλως καὶ οὕτω σπανίως εὐρέθησαν ὀλόκληρα ἑλάσματα. Σπανιώτατα ὅμως εἶναι καὶ αἱ ἀπαντήσεις τοῦ θεοῦ, πιθανῶς, διότι οἱ ἐρωτῶντες συναπεκόμιζον ἀναχωροῦντες τὴν πολύτιμον ἀπάντησιν. Πρβ. Kékulé-Winnefeld, Bronzen aus Dodona in Berlin σ. 40-41. Πολλῶν ἑλασμάτων φαίνεται ὅτι ἐγένετο πολλαπλῆ χρῆσις, διότι ἔχομεν ἐπ' αὐτῶν διαφοροὺς ἄλλεπαλλήλους ἐπιγραφὰς καὶ κατὰ διαφοροὺς διευθύνσεις.



Εἰκ. 12. Χαλκαὶ λαβαὶ σκευῶν.



Εἰκ. 13. Σιδηραὶ αἰχμαὶ δοράτων.

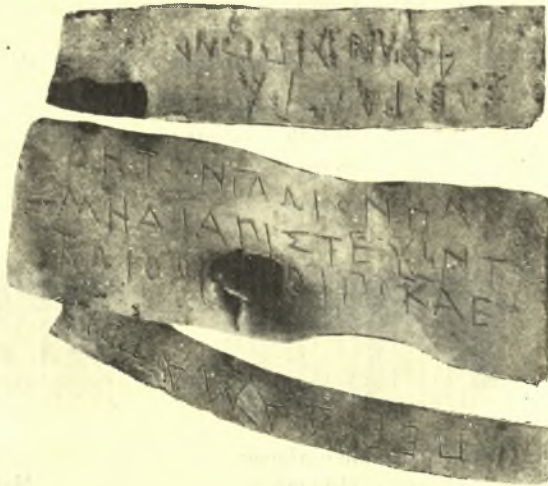
Παρέχουμεν κατωτέρω τὸ κείμενον, ὅσων ἠδυνήθημεν νὰ ἀναγνώσωμεν ἐπιγραφῶν, ὅπερ εἶναι λίαν δύσκολον ἕνεκα τῆς φθορᾶς αὐτῶν.

1. Ἐλασμα ὀρθογώνιον δεξιὰ ἀποκεκρουμένον καὶ ἐν μέσῳ κάτω ἐφθαρμένον (Εἰκ. 15. ἐν τῷ μέσῳ ἀνεστραμμένον ἐν τῇ εἰκόνι) μήκ. 0,075 ὕψ. 0,025.

Δήτωνι λώϊον καὶ ἄμεινον. . .  
μὴ διαπιστεύοντι α . . . . .  
τωιθο . ριωποκαε . . . .



Εἰκ. 14.  
Ἄργυροῦς κρίκος.



Εἰκ. 15. Μολύβδινα ἐλάσματα ἐνεπίγραφα.

Ὅπισω τὸ γράμμα Β. Κατὰ τὸ σχῆμα τῶν γραμμάτων δύναται νὰ ἀναχθῆ εἰς τὸν γ'. αἰῶνα.

2. Ἐλασμα ὀρθογώνιον μήκ. 0,055 ὕψ. 0,02  
... Τιμον πότερα . . .  
α τύχαν ηεα μο . . .

Μεταξὺ αὐτῶν φαίνονται ἀντιστρόφως γράμματά τινα . . ναγορ . . . καὶ ὀπίσω διακρίνονται γράμματα τινα.

3. Ἐλασμα μήκ. 0,035×0,032  
... ενν . καν . . .  
... κρον . . .

ὀπίσω Γ

4. Ἐλασμα ἀκέραιον μήκ. 0,045 ὕψ. 0,02  
ΚλεοΦάνακτος  
τῶν ἀρχῶν τοῦ ε', ἂν μὴ ζ'. αἰῶνος.

5. Ἐλασμα ἀκέραιον μήκ. 0,038 ὑψ. 0,018

Κατεφάρμαξε  
Τίμων Ἄριστο-  
βούλαν (;)

ἴσως Τίμων; Δ'. αἰῶνος.

6. Ὁρθογώνιον ἔλασμα μήκ. 0,045 ὑψ. 0,015

Θεὸς τήχαν. Πα...  
τον θε...ικα...  
δέξαι...ται

ὀπίσω: τινι...



Εἰκ. 16. Ὅπισθία πλευρὰ  
μολύβδινου ἐλάσματος.



Εἰκ. 17.  
Μολύβδινον ἔλασμα.

7. Ἐλασμα ἀκέραιον μήκ. 0,054 ὑψ. 0,02 (Εἰκ. 17)

Πέρ τās γυν-  
αικὸς αἰτυν

ἀρχῶν ε'. αἰῶνος τοῦλάχιστον

8. Ἐλασμα μήκ. 0,04 ὑψ. 0,025 λίαν ἐφθαρμένον,

... ν ...

... τον τ ...

τυχαιτυ

Ἀτριντᾶνες ...

... αι . ι σ ...

Δ'. αἰῶνος. Τὸ ἔθνικόν Ἀτριντᾶνες εἶναι βεβαία συμπλήρωσις εἰς τὸν τέταρτον στίχον, ἀνήκον εἰς φύλον γνωστὸν τῆς Χαονίας.

9. Τμήμα ἐλάσματος μήκ. 0,025 ὑψ. 0,01. Σῶζει μόνον τρία γράμματα ἐκ δεξιῶν πρὸς τὰ ἀριστερά.

... ενε ...

ε'. αἰῶνος

10. Ἐπίμηκες στενὸν ἔλασμα μήκ. 0,07 πλάτ. 0,008 (Εἰκ. 15 ἄνω).

*περὶ Δαματρίο*

ἐπὶ δὲ τῆς ἐτέρας ὄψεως:

*καὶ Διονυσίω καρ.*

Ἐπὸ τὰ γράμματα ταῦτα ὑπῆρχεν ἄλλη ἐπιγραφή, τῆς ὁποίας ἐλάχιστα γράμματα διακρίνονται τῆς πρώτης ὄψεως.

*. . πεσιτοσ. κ. ιπλ . . .*

καὶ τῆς ἐτέρας:

*περὶ τᾶ[ς] τέχνα[ς].*

11. Ἐλασμα ἀκέραιον μήκ. 0,065 ὕψ. 0,016

*Περινείκειος*

*Θειοτιμίδας*

Ἐπὸ τὸν δεύτερον στίχον φαίνονται ἴχνη καὶ ἄλλων γραμμάτων μεγαλύτερων δυσδιάγνωστα.

Ὅπισω ὡσαύτως σώζονται δύο στίχοι μόλις διακρινόμενοι με ἀρχαϊκὰ γράμματα

12. Ἐλασμα μήκ. 0,06 ὕψ. 0,015.

*εἶναι περὶ τᾶς πο . . .*

*α οἰν .ος επικρατει . . .*

Ὅπισω διάφορα ἀλλεπάλληλα γράμματα.

*ε΄ αἰῶνος.*

13. Ἐλασμα μήκ. 0,07 ὕψ. 0,015

*ἦ οὐκ ἔσσι . . .*

14. Ἐλασμα μήκ. 0,035 ὕψ. 0,015

*. . . τον . . .*

14. Ἐλασμα μήκ. 0,035 ὕψ. 0,015

*τοῦ γεγεο.*

*. ο . ρυθμος*

16. Ἐλασμα μήκ. 0,05 ὕψ. 0,03

*. . . ναπιωνοι . . .*

*Δ΄ αἰῶνος*

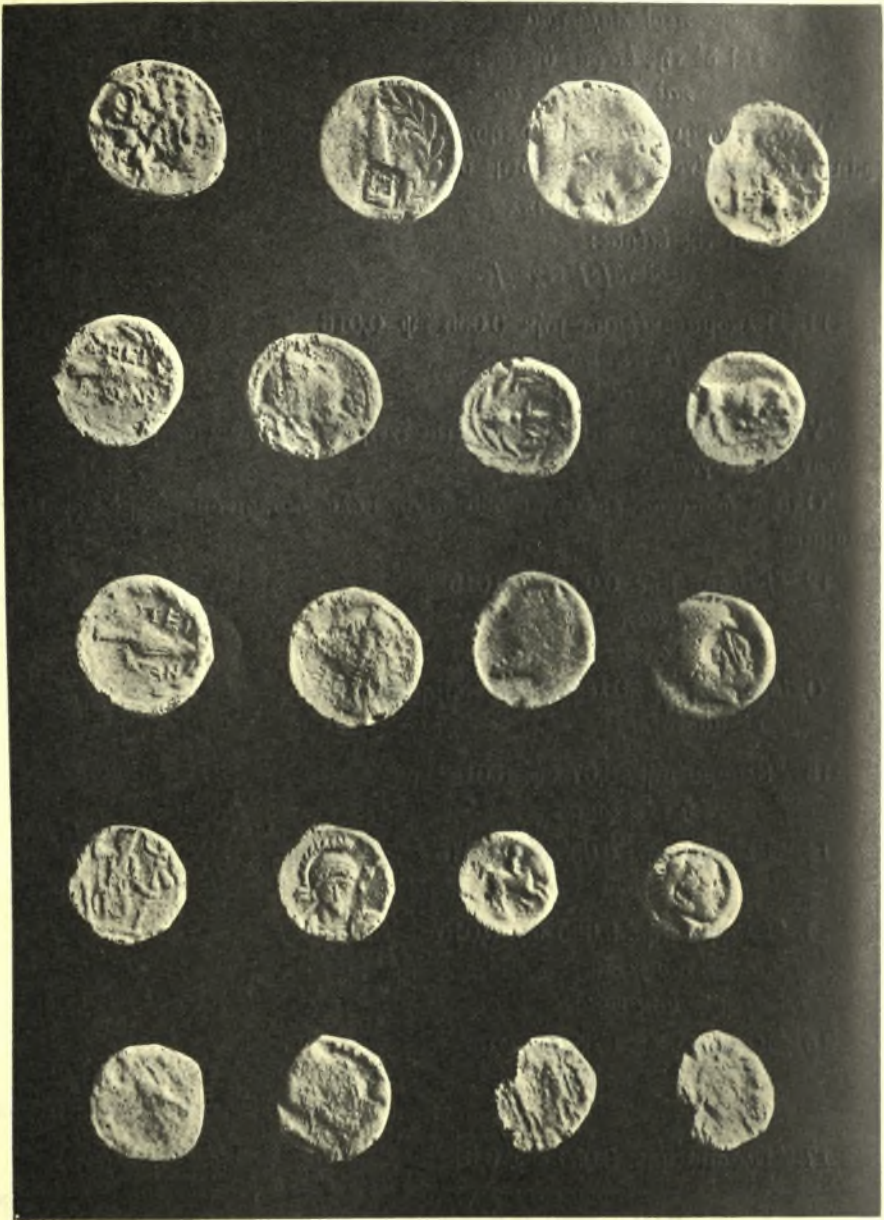
17. Ἐλασμα μήκ. 0,057 ὕψ. 0,012

*. . . αικισδιαι ταν . . .*

18. Ἐλασμα μήκ. 0,06 ὕψ. 0,02

*Φίλωνος*





Εἰκ. 17. Χαλκᾶ νομίσματα ἐκ Δωδώνης.

19. Ἔλασμα μήκ. 0,03 ὕψ. 0,015  
Διάφορα ἀλλεπάλληλα γράμματα
20. Ἔλασμα μήκ. 0,07 ὕψ. 0,03  
εννικαλ . . . ιο  
εβον . . . πυρασσι . ον  
. . . . . κε  
. . . . . ς  
καὶ ὀπίσω :  
. . . περιο . . .  
. . . καυστο . . .  
. . . κλι . . .
21. Ἔλασμα μήκ. 0,035 ὕψ. 0,015  
αιτυν  
καὶ ὀπίσω γράμματά τινα
22. Ἔλασμα εἰς τεμάχια :  
ηγειοργεν . . .
23. Ἔλασμα μικρόν :  
. . . ουφε . . .

Ἐντὸς τῆς ἐκκλησίας ἀνευρέθη καὶ ἡ ἐπιγραφή Carapanos, Dodone σ. 114 ἀρ. 2, ὑποστᾶσα βλάβας τινάς. Σημειωτέον ὅτι μεταξὺ τοῦ πρώτου (ἀγαθῆ τύχα) καὶ τοῦ δευτέρου στίχου (στρ]αταγοῦντος κτλ.) ὑπῆρχε καὶ ἄλλος στίχος γραμμάτων ἀποξεσθεῖς ἐπιμελῶς, ὥστε μόνον ἴχνη τινὰ γραμμάτων ἐνιαχοῦ διακρίνονται.

### 7. Νομίσματα.

Ἐλάχιστα νομίσματα (εἰκ. 17), πάντα χαλκᾶ, εὐρέθησαν κατὰ τὴν ἀνασκαφήν. Τούτων τὰ ἑλληνικῶν χρόνων ἦσαν εἰς τὰ ἄνω στρώματα τοῦ ἀποθέτου, τὰ δὲ λοιπὰ, ῥωμαϊκὰ, τὰ μὲν ἐντὸς τῆς ἐκκλησίας, τὰ δὲ εἰς τὴν ὑπόστυλον αἴθουσαν πρὸς β. τῶν βάσεων. Ἀνήκουν δὲ κατὰ τὴν φιλικὴν ἐξακριβῶσιν τοῦ διευθυντοῦ τοῦ Νομισματ. Μουσείου κ. Κωνσταντοπούλου τρία εἰς τὴν Ἡπειρον, ἓν εἰς τὴν Ἀμβρακίαν, ἔχον καὶ σφράγισμα, ἓν εἰς τὴν Κέρκυραν, ἓν εἰς τὴν Λευκάδα (;), ἓν εἰς τὸν Φίλιππον β' (ρωμ.), ἓν ἢ δύο εἰς τὸν Θεοδοσίον Β' καὶ ἓν εἰς τὸν Κωνσταντίον Β' (;).

Δ. ΕΥΑΓΓΕΛΙΔΗΣ