

2. ΑΝΑΣΚΑΦΑΙ ΕΝ ΕΛΕΥΣΙΝΙ

Ἡ σπουδαιότερα ἐργασία ἐγίνε καὶ ἐφέτος πρὸς συμπλήρωσιν τῆς ἐρεῦνης τῶν ἀρχαιότερων στρωμάτων τοῦ τεμένου τῆς «ιεῤῥᾶς οἰκίας», καὶ τὴν ἀποκάλυψιν καὶ ἐξέτασιν τῶν ἐρειπίων, τὰ ὅποια σώζονται ἐκεῖ. Ἡ ἐργασία μας ἐκεῖ ἦτο καὶ ἐφέτος ἀρκετὰ καρποφόρος. Πλησίον τῆς νοτιανατολικῆς γωνίας τοῦ τεμένου, κάτωθεν τοῦ δαπέδου τοῦ τετραγώνου δωματίου Α, τὸ ὅποιον ἐχαρκτηρίσαμεν ἤδη ὡς τὸ ἀμέσως μετὰ τὴν ἐγκατάλειψιν τῆς ἱεῤῥᾶς οἰκίας ἀκολουθῆσαν ἐπὶ τοῦ χώρου ἱερὸν οἶκημα (ΠΑΕ 1937) καὶ ἐχρονολογήσαμεν ἐντὸς τοῦ 7^{ου} αἰῶνος, εὐρέθησαν ἐρείπια κτισμάτων ἀνηκόντων καὶ τούτων εἰς γεωμετρικοὺς χρόνους. Καὶ ἡ «ιεῤῥᾶ οἰκία», ἡ ὅποια εἶναι ἐκτισμένη ἐπὶ στρώματος ὑπερκειμένου τῶν κτισμάτων τούτων, ὑπῆρχεν εἰς τοὺς γεωμετρικοὺς χρόνους, ἀλλ' ἐκτίσθη πρὸς τὸ τέλος τῆς περιόδου, ὅτε μετὰ τῶν γεωμετρικῶν ἀγγείων ἐχρησιμοποιοῦντο κάπως ἀφθόνως καὶ πρωτοκορινθιακά.

Πλησίον τῶν κτισμάτων τούτων παρὰ τὸ νότιον ἄκρον τῆς «ιεῤῥᾶς οἰκίας» ἀνεκαλύφθη τάφος νεανίου, ὁ ὅποιος ἀνήκει καὶ αὐτός, ὡς ἐφάνη ἐκ τῆς ἀνασκαφῆς, εἰς γεωμετρικοὺς χρόνους. Εἶναι ἔσκαμμένος ἐντὸς ἐδάφους περιέχοντος μόνον γεωμετρικὰ ὄστρακα, καὶ μέχρις ὀλίγον ὑπεράνω αὐτοῦ φθάνει μικρὸς τύμβος, εἰς τὴν κατασκευὴν τοῦ ὁποίου περιελήφθησαν καὶ ἀλλεπάλληλοι πυραὶ, δείγματα νεκρικῆς λατρείας ἐντὸς τῶν ὁποίων εὐρίσκονται σχετικῶς πολλὰ γεωμετρικὰ ἀγγεῖα. Πιστεύομεν, ὅτι καὶ ὁ τύμβος καὶ αἱ πυραὶ ἔγιναν ὡς προσφοραὶ εἰς τὸν νεκρὸν τοῦ εὐρεθέντος γεωμετρικοῦ τάφου. Ἐντὸς αὐτοῦ τοῦ τάφου οὐδὲν κτίρισμα ὑπῆρχε.

Μικραὶ σκαφαὶ ἔγιναν καὶ πρὸς καθορισμὸν τῆς χρονολογίας καὶ ἄλλων λεπτομερειῶν τοῦ φερομένου ὡς Λυκούργειου περιβόλου τοῦ Ἐλευσινιακοῦ ἱεροῦ, δηλαδὴ τοῦ τείχους, τὸ ὅποιον ἀπέκλεισε πρὸς νότον τὸ ἱερὸν τὸν 4^{ον} αἰῶνα, ἀφοῦ ἀυξηθέντος τοῦ χώρου του πρὸς νότον κατερρίφθη τὸ ὑπὸ Περικλέους κτισθὲν νότιον τεῖχος. Ἐχομεν λόγους νὰ πιστεύσωμεν, ὅτι τὸ τεῖχος εἶναι παλαιότερον τοῦ Λυκούργου, καὶ ὅτι καὶ ἡ μεταβολὴ εἰς τὸν χώρον τοῦ ἱεροῦ δὲν ἐγινεν, ὅτε ὁ Λυκούργος ἦτο ἐπὶ κεφαλῆς τῆς διοικήσεως τῶν Ἀθηνῶν, ἐπομένως εἶναι σφάλμα νὰ ἀποδίδωνται ταῦτα εἰς τὸν Λυκούργον. Ἐρευνήσαμεν πρὸς τούτοις διὰ σκαφῆς μέχρι τοῦ στερεοῦ τὸ ἔδαφος πρὸ τῆς μεγάλης πύλης τοῦ τείχους τούτου, ἡ ὅποια μὲ τὰς ἀλλεπαλλήλους τροποποιήσεις της παρέχει πολλὰ τεκμήρια πρὸς διευκρίνισιν τῆς ἱστορίας τοῦ ἱεροῦ ἀπὸ τῶν παλαιότατων χρόνων μέχρι τῆς καταλύσεως τούτου, διότι διὰ τοῦ χώρου αὐτῆς διήρχετο ἀνεκάθεν καὶ ἡ φέρουσα εἰς τὴν νοτίαν εἴσοδον τοῦ ἱεροῦ ὁδὸς, τῆς ὁποίας αἱ ἀνασκαφαὶ μᾶς ἐφανερώσαν τὰ ἔχνη.

Ἔγινε πρὸς τούτοις ἀνασκαφὴ πρὸς μερικὴν ἀποκάλυψιν τοῦ εὐφρεθέντος νεοῦ μεγάλου οἰκοδομήματος τοῦ 4^{ου} πιθανώτατα π. Χ. αἰῶνος.

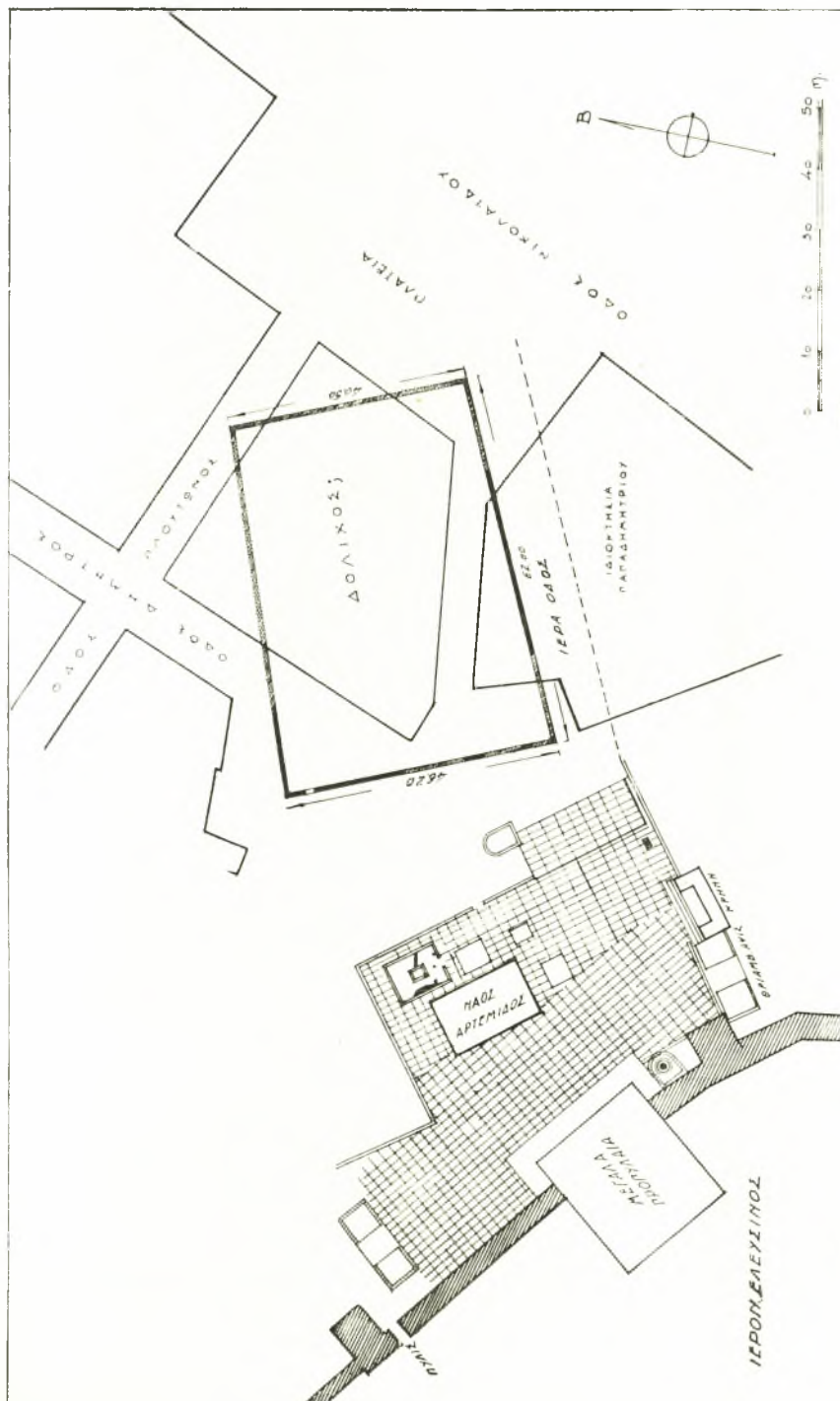
Κεῖται τοῦτο ἔξω καὶ πρὸς βορρᾶν τοῦ ἱεροῦ ἀπέναντι τῶν μεγάλων Προπυλαίων καὶ εἰς ἀπόστασιν ὀλίγων μόνον μέτρων ἀπὸ τῆς πλακοστρώσεως τῆς μεγάλης Ρωμαϊκῆς αὐλῆς. Ἔχει διεύθυνσιν ἀνατολικοδυτικὴν καὶ κάτωσιν ὀρθογωνικὴν μὲ μικρὰν βράχυνσιν τῆς ἀνατολικῆς στενῆς πλευρᾶς (μῆκ. 62 πλάτ. 42 καὶ 41 μέτρων, σχέδ. 1). Ἡ νοτία μακρὰ πλευρὰ του φαίνεται, ὅτι ἐξετείνετο παραπλεύρως τῆς ἱερᾶς ὁδοῦ, παρὰ τὸ τέρμα ταύτης πρὸ τῆς εἰσόδου εἰς τὸν περιβόλον τοῦ ἱεροῦ.

Τοῦ οἰκοδομήματος τούτου μόνον ὀλίγα μέρη ἠδυνήθημεν νὰ ἀνασκάψωμεν (εἰκ. 1), ὅσα ἦσαν ἀναγκαῖα διὰ νὰ βεβαιωθῆ ἡ ἔκτασις, ὁ τρόπος τῆς οἰκοδομῆς καὶ ἡ μορφή του. Ὀλόκληρος ἡ ἀποκάλυψις τούτου, καὶ ἂν ἀκόμη εἴχομεν τὰ ἀναγκαῖα πρὸς ἀνασκαφὴν χρήματα, δὲν θὰ ἦτο δυνατόν νὰ γίνῃ, διότι δυστυχῶς ὁ χώρος του ἀνήκει κατὰ μέγα μέρος εἰς ἰδιώτας καὶ καλύπτεται ὑπὸ οἰκιῶν. Ἐπὶ ἐτέρου μεγάλου ἐπίσης μέρους τοῦ χώρου ὑπάρχουν τμήματα τῶν δημοτικῶν ὁδῶν Δήμητρος καὶ τῆς Ἱερᾶς Ὀδοῦ Ἐλευσίνος.

Ἐκ τῆς γενομένης ἀποκαλύψεως διαφόρων μερῶν τοῦ οἰκοδομήματος ἐξηκριβωθῆ, ὅτι οἱ τοῖχοι καὶ τῶν τεσσάρων πλευρῶν σφίζονται εἰς ὕψος 1 μ. περίπου, σφίζονται δηλαδὴ καὶ εἰς τὰς τέσσαρας πλευρὰς δύο συνεχεῖς δόμοι ἐκ μεγάλων παρῶνων πλινθίδων (μῆκ. 1,30 πλάτ. 0,98 ὕψ. 0,50 μ. ἐκάστης, πώρου Αἰγίνης), αἱ ὁποῖαι στηρίζονται ἐπὶ στερεωτάτου βαθέος θεμελίου ἕξ ὁμοίως μεγάλων παρῶνων πλινθίδων ὅχι ὅμως ἐπίσης καλῶς κατεργασμένων. Ἐπὶ τοῦ ἀνατολικοῦ ἄκρου τῆς βορείας πλευρᾶς εἶναι ἐπὶ τῶν πλινθίδων τεχνικώτατα κατασκευασμένον τὸ ἄνοιγμα τοῦ κατωφλίου θύρας (εἰκ. 2), ἐπὶ δὲ τοῦ μέσου περίπου τῆς ἀνατολικονοτίας πλευρᾶς ἀπεκαλύφθη ἄλλη θύρα μὲ μαρμαρίνον κατώφλιον εἰς ὑστερωτέρους, ρωμαϊκοὺς πιθανώτατα, χρόνους προστεθὲν εἰς τὴν θέσιν αὐτήν.

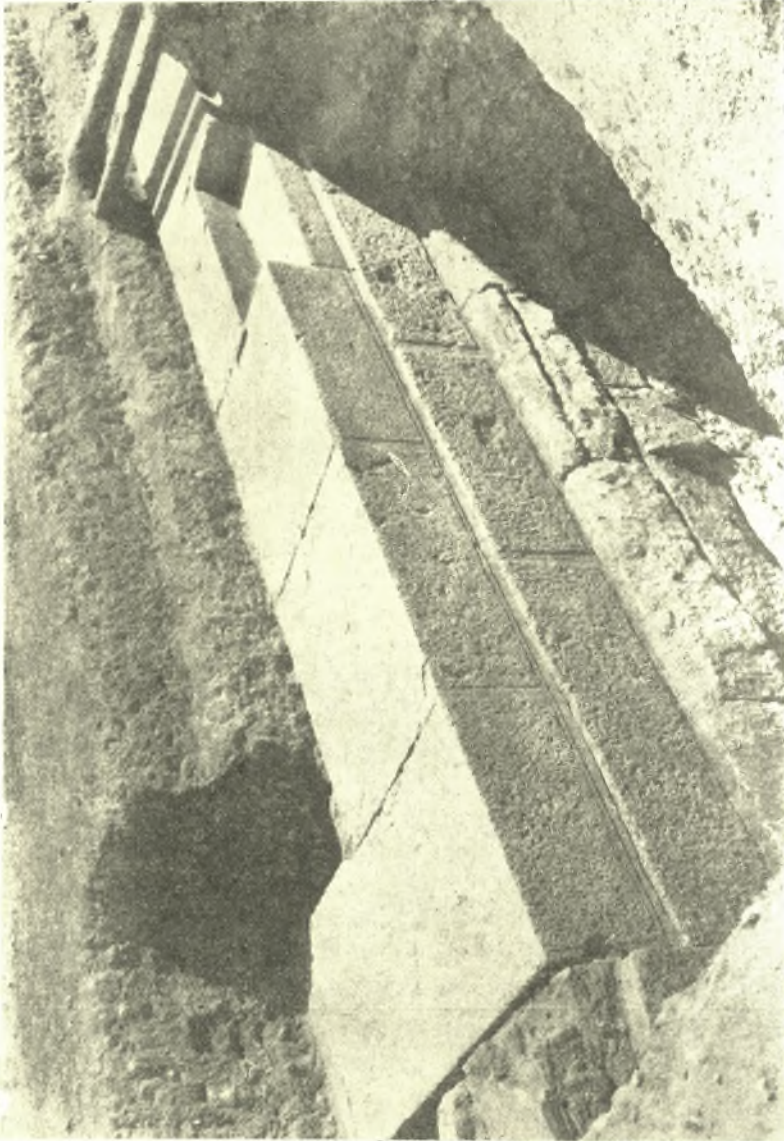
Ὁ τρόπος τῆς ἐξαιρέτου κατεργασίας καὶ συνθέσεως τῶν λίθων τῆς οἰκοδομῆς γίνεται φανερός εἰς τὴν συναπτομένην εἰς τὴν παροῦσαν ἔκθεσίν μας φωτογραφίαν τοῦ βορείου ἄκρου τῆς δυτικῆς πλευρᾶς. Δύναται νὰ παραβληθῆ πρὸς ἄλλους γνωστοὺς ἀρχαίους τοίχους τοῦ 4^{ου} αἰῶνος, ὡς π.χ. τοὺς τοίχους τοῦ θεάτρου τοῦ Διονύσου.

Ἐκ τῆς γενομένης ἀνασκαφῆς δὲν μᾶς ἐδόθησαν σημεῖα δυνάμενα νὰ μαρτυρήσωσι τὸν προορισμὸν τοῦ κτιρίου. Ἐξ ἀρχαίων μαρτυριῶν θὰ ἠδυνάμεθα νὰ σχετίσωμεν πρὸς τοῦτο τὴν μαρτυρίαν τοῦ Πανσανίου I, 38, 6 (Ἐλευσινίοις δὲ ἔστι μὲν Τριπτολέμου ναός, ἔστι δὲ Προπυλαίας Ἀρτέμιδος καὶ Ποσειδῶνος πατρός, φρέαρ τε καλούμενον Καλλίχορον), ἐκ τῆς ὁποίας δύναται νὰ στηριχθῆ ἡ ὑπόθεσις, ὅτι ὁ ναὸς τοῦ Τριπτολέμου εὐρίσκειτο πλησίον εἰς τὸν ναὸν τῆς Προπυλαίας Ἀρτέμιδος καὶ τὸ Καλλίχορον φρέαρ,



Σχέδ. 1. Τοποθέτησις ἀνακαλυφθέντος νέου μνημείου 4ου αἰῶνος (Δολίχου);.

καὶ νὰ δεχθῶμεν, ὅτι τὸ οἰκοδόμημα εἶναι ὁ περίβολος τοῦ τεμένου τοῦ Τριτολέμου καὶ ὅτι ἐντὸς τῆς περιοχῆς τούτου θὰ εὗρισκεται καὶ ὁ ναός,



Εἰκ. 1. Βορειοδυτικὴ γωνία οἰκοδομήματος 4ου αἰῶνος Δολίχου ;.

ἀλλὰ πρὸς τοιαύτην ὑπόθεσιν δὲν εἶναι διόλου εὐνοϊκὰ τὰ ἀποτελέσματα τῆς μικρᾶς μας ἀνασκαφῆς. Δὲν παρουσιάσθη κατ' αὐτὴν οὐδὲ τὸ ἐλάχιστον

σημεῖον τῆς ὑπάρξεως ναοῦ εἰς τὸν χῶρον τοῦ κτιρίου. Ἄλλη ὑπόθεσις περὶ τοῦ προορισμοῦ τοῦ κτιρίου δύναται νὰ στηριχθῇ μὲν περισσοτέραν πιθανότητα εἰς τὴν ἀκόλουθον ἐπιγραφικὴν μαρτυρίαν. Εἰς τὴν ἐπιγραφὴν Inscr. Gr. II² 1672 (λογοδοσία τῶν ἐπιστατῶν τοῦ Ἐλευσινιακοῦ ἱεροῦ τοῦ 329 π. Χ.) προκειμένοι λόγοι περὶ δαπανῶν γενομένων εἰς τὴν ἐπισκευὴν διαφόρων



Εἰκ. 2. Κατώφλιον θύρας οἰκοδομήματος (Δολίχου).

μερῶν τοῦ παλαιοῦ τείχους, τοῦ πλησίον καὶ ἐπὶ τῆς θέσεως τῶν βραδύτερον κτισθέντων Μικρῶν Προπυλαίων, ἀναφέρεται καὶ δαπάνη εἰς τὴν ἐπισκευὴν μέρους τοῦ τείχους, τὸ ὁποῖον ἀρχίζει παρὰ τὸν Κηρύκων οἶκον, καὶ φθάνει ἄχρι τῆς πυλίδος τῆς ἀπαντροκῆ τοῦ δολίχου. Ὁ Κηρύκων οἶκος κεῖται ὀπίσθεν τοῦ Πλουτωνίου, ἀπὸ τῆς θέσεως δὲ αὐτοῦ ἀρχίζει

μικρὸν σκέλος τοῦ παλαιοῦ τείχους τῆς Ἐλευσίνος, τὸ ὁποῖον εἰς τοὺς χρόνους τῆς ἐπιγραφῆς ἐχρησίμευεν ὡς διατείχισμα μεταξύ τῆς πόλεως Ἐλευσίνος καὶ τοῦ ἱεροῦ, καὶ ἔφθανε διευθυνόμενον πρὸς βορειοανατολικά μέχρι τῆς θέσεως τῶν βραδύτερον κτισθέντων Μεγάλων Προπυλαίων, ἐκεῖθεν δὲ ἐστρέφετο πρὸς βορρᾶν. Ἐκεῖ παρὰ τὴν γωνίαν ὑπῆρχε πυλῖς. Τὸ μέρος τοῦ τείχους, περὶ τοῦ ὁποίου ὀμιλεῖ ἡ ἐπιγραφή, εἶναι ἐπομένως πιθανώτατον, ὅτι εἶναι τὸ τεῖχος τοῦτο, καὶ ἡ πυλῖς εὐρίσκετο ἐπὶ τῆς θέσεως τῶν Μεγάλων Προπυλαίων ἀπέναντι τοῦ ἀναλυφθέντος κτιρίου, τὸ ὁποῖον διὰ τὴν μορφήν καὶ τὸ μέγεθός του ἠδύνατο κάλλιστα νὰ προοριζῆται εἰς ἀθλητικὰς ἀσκήσεις καὶ νὰ ἔχη ὡς ἐκ τούτου τὴν ὀνομασίαν δόλιχος.

Τρίτη ὑπόθεσις, στηριζομένη ἐπὶ τῆς θέσεως τοῦ κτιρίου παρὰ τὴν ἐξ Ἐλευσίνος ἀρχὴν τῆς Ἱερᾶς ὁδοῦ, εἶναι ὅτι τοῦτο ἦτο Πομπεῖον καὶ ἐχρησίμευεν εἰς τὴν προπαρασκευὴν καὶ τὴν ἐκκίνησιν τῆς πομπῆς κατὰ τὴν μεταφορὰν τῶν ἱερῶν ἐξ Ἐλευσίνος εἰς Ἀθήνας, μνημονεύεται δὲ πιθανῶς Πομπεῖον καὶ ἐν Ἐλευσίνι καὶ ἐν τῇ Ἐλευσινιακῇ ἐπιγραφῇ IG II² 1673. Ἀλλὰ καὶ πρὸς ἀθλητικὸς σκοποὺς ἂν ἦτο προωρισμένον τὸ κτίριον, θὰ ἔδύνατο νὰ χρησιμεύῃ συγχρόνως καὶ ὡς Πομπεῖον. Ὅπως δὲ ἂν ἔχη τὸ πρᾶγμα, εἶναι φανερόν ὅτι τὸ εὐρεθὲν οἰκοδόμημα εἶναι ἐκ τῶν σπουδαιοτέρων κτιρίων τῆς Ἐλευσίνος καὶ ἡ ἀνασκαφὴ του θὰ συμβάλῃ τὰ μέγιστα εἰς τὴν αὔξησιν τοῦ ἐνδιαφέροντος εἰς τὴν μελέτην τῆς Ἐλευσίνος καὶ θὰ προσθέσῃ νέον πολύτιμον κόσμημα εἰς τὸν λαμπρὸν ἀρχαιολογικὸν χώρον τῆς Ἱερᾶς πόλεως. Ἡ ὀλοκληρωτικὴ ἀνασκαφὴ του πρέπει νὰ ἐπιτευχθῆ διὰ παντὸς τρόπου καὶ πρὸς τοῦτο εἶναι ἀπαραιτήτως ἀναγκαῖα ἡ ἀπαλοτριώσις τοῦ ὑπὸ ἰδιωτῶν κατεχομένου χώρου του.

Καὶ ἄλλην πολύτιμον ἀνακάλυψιν εἴχομεν ἐφέτος εἰς τὴν Ἐλευσίνα. Πρὸς βορρᾶν τοῦ ἱεροῦ, παρὰ τὸν βόρειον πόδα τοῦ λόφου, ἐπὶ τοῦ ὁποίου ὑψοῦται ὁ φραγκικὸς πύργος, ἀνεκαλύφθη μέρος τοῦ Μυκηναϊκοῦ νεκροταφείου τῆς πόλεως. Ἀποτελεῖται ἐκ θηκῶν κτισμένων διὰ μεγάλων ὀρθίων πλακῶν ἐντὸς τοῦ ἐδάφους. Εὗρομεν μέχρι τοῦδε τέσσαρας τοιούτους τάφους, τοῦ μεγαλειτέρου τῶν ὁποίων αἱ διαστάσεις εἶναι 3,55×1,12 μ. Οἱ τάφοι παρουσιάζουν πολλὰς ἰδιορρυθμίας, περὶ τῶν ὁποίων θὰ ἀναφέρωμεν, ἀφοῦ ἐξακριβωθῶσι καλύτερον διὰ τῆς ἀνασκαφῆς καὶ ἄλλων τάφων. Τὰ κτερίσματά των ἦσαν πενιχρά, ὀλίγα γραπτὰ ἀγγεῖα τῆς δευτέρας ἐποχῆς τῆς Ὑστερομινωϊκῆς περιόδου. Εἰς ἓνα ἐκ τῶν τάφων εὐρέθη καὶ ἐν ὥραϊον χαλκοῦν μαχαίριον μετὰ τὴν λαβὴν ἐπενδεδυμένην δι' ὀστοῦ.

Τὸ νεκροταφεῖον ἐχρησιμοποιήθη καὶ εἰς τοὺς κλασσικοὺς καὶ τοὺς ρωμαϊκοὺς χρόνους καὶ εἰς τὴν ἰδίαν θέσιν, ὅπου ἦσαν οἱ Μυκηναϊκοὶ τάφοι, εὐρέθησαν καὶ τάφοι τοῦ 5^{ου} αἰῶνος π. Χ. καὶ ἄλλοι Ρωμαϊκοί. Ἐντὸς τῶν τάφων τῶν κλασσικῶν χρόνων εὐρέθησαν ὥραϊα λευκαὶ λήκυθοι καὶ πῆλινα εἰδῶλια.