



Εἰκ. 1. Τὸ ἡρειπωμένον λαζαρέττο εἰς θέσιν Ζωγεριά ἐν Σπέτσαις.

10. ΑΝΑΣΚΑΦΑΙ ΕΝ ΣΠΕΤΣΑΙΣ

Κύριος σκοπὸς τῶν ἐφετινῶν ἀνασκαφῶν ἦτο ἀφ' ἐνὸς μὲν ἡ συμπλήρωσις τῆς ἐρεῦνης τῶν ἀποκαλυφθεισῶν ἐν Σπέτσαις κατὰ τὰ ἔτη 1937 καὶ 1938 παλαιοχριστιανικῶν βασιλικῶν—περιγραφὴν τῶν ὁποίων βλ. εἰς ΠΑΕ τῶν ἐτῶν 1937 σελ. 97 - 108 καὶ 1938 σελ. 124-129—ἀφ' ἐτέρου δὲ ἡ ἀναζήτησις ἐτέρων τυχόν λειψάνων τῆς μεσαιωνικῆς ἐποχῆς ἐν τῇ νήσῳ.

Πρῶτον ἠρεύνησα τὴν δυτικὴν πλευρὰν καὶ τῶν δύο βασιλικῶν καὶ διεπίστωσα ὅτι ἀμφότεραι στεροῦνται αἰθρίου. Δυτικῶς ἐκάστης βασιλικῆς ἀνεφάνησαν μόνον λείψανα πλακοστρώτου αὐτῆς, ἥτις κατὰ πᾶσαν πιθανότητα ἦτο δλόκληρος ὕψαιθρος. Τοῦτο εἶναι πιθανώτατα χαρακτηριστικὸν γνώρισμα τῶν μικρῶν ἐπαρχιακῶν παλαιοχριστιανικῶν βασιλικῶν, θὰ ἡδυνάμεθα δὲ διὰ τοῦ παραδείγματος τούτου νὰ συμπληρώσωμεν τὰς γνώσεις ἡμῶν περὶ τῆς παλαιοχριστιανικῆς ναοδομίας. Εἰς τὰς ἐπαρχιακὰς χριστιανικὰς βασιλικὰς ἤρκει προφανῶς ὁ νάρθηξ διὰ τὸν περιορισμένον ἀριθμὸν τῶν κατηγουμένων.

Τὰ ἀνευρεθέντα θεμέλια τῆς κυριωτέρας βασιλικῆς τῶν Σπετσῶν παρὰ «τὸν μύλον τοῦ Βρούστη» συνετήρησα διὰ τῆς κατασκευῆς ἰσχυροῦ μανδροτοίχου μετὰ κτιστῆς εἰσόδου καὶ ξυλίνης θύρας. Τῆς ἐντὸς τῆς πόλεως περὶ τὸ νεώτερον ἰδιωτικὸν ναῦδροιον τῆς Εὐαγγελιστρίας ἀνευρεθείσης ἐτέρας βασι-

λικῆς ἠναγκάσθη, ἔνεκα παραπόνων τοῦ κατόχου καὶ τῶν παρὰ τὸν ναῖσκον οἰκούντων, νὰ καλύψω τὰ ἀνευρεθείσας κιονοστοιχίας μὲ τοὺς στυλοβάτας των, ἀφῆκα δὲ πρὸς μελέτην ἀκάλυπτα: τοὺς ἑκατέρωθεν τοῦ ἱεροῦ βήματος τοίχους καὶ μίαν βάσιν κίονος τῆς ἀριστερᾶς κιονοστοιχίας, ὁρατὴν νῦν διὰ τοῦ κατασκευασθέντος μικροῦ τετραγώνου τοίχου.

Ἡρεύνησα μετὰ ταῦτα θέσεις τινὰς τῆς νήσου, ἔνθα παρατηροῦνται ἠρειπωμένα κτίσματα. Σπουδαιότερα θέσις, βορειοανατολικῶς τῆς νήσου ἐκτεινομένη καὶ ἀπέχουσα ἕξ χιλιόμετρα τῆς πόλεως, εἶναι ἡ *Ζωγεριά*¹, ἔχουσα ἀσφαλέστατον ὄρμον, δεῦτερον οἰνοεὶ λιμένα τῆς νήσου, ὅπου ὑπῆρχεν ἀπὸ τῶν πρώτων χρόνων τῆς βασιλείας τοῦ Ὀθωνος (1838) εὐρύχωρον λοιμοκαθαρτήριον, ἔχον ἀξιόλογον σχῆμα καὶ καλούμενον ὑπὸ τῶν ἐγγχωρίων «λαζαρέττο» καὶ «σπιτάλια», ὅπου ὠδηγοῦντο τὰ πλοῖα πρὸς κάθαρσιν (καραντίναν), διατηρηθὲν ἐν ἐνεργείᾳ περὶ τὰ τεσσαράκοντα ἔτη. Ἐνεκα τῆς ὀλοῦν συντελουμένης ἐρειπώσεώς του ἐφωτογράφησα καὶ ἐσχεδίασα τὸ κτίσμα τοῦτο (*εἰκ. 1 - 2*).

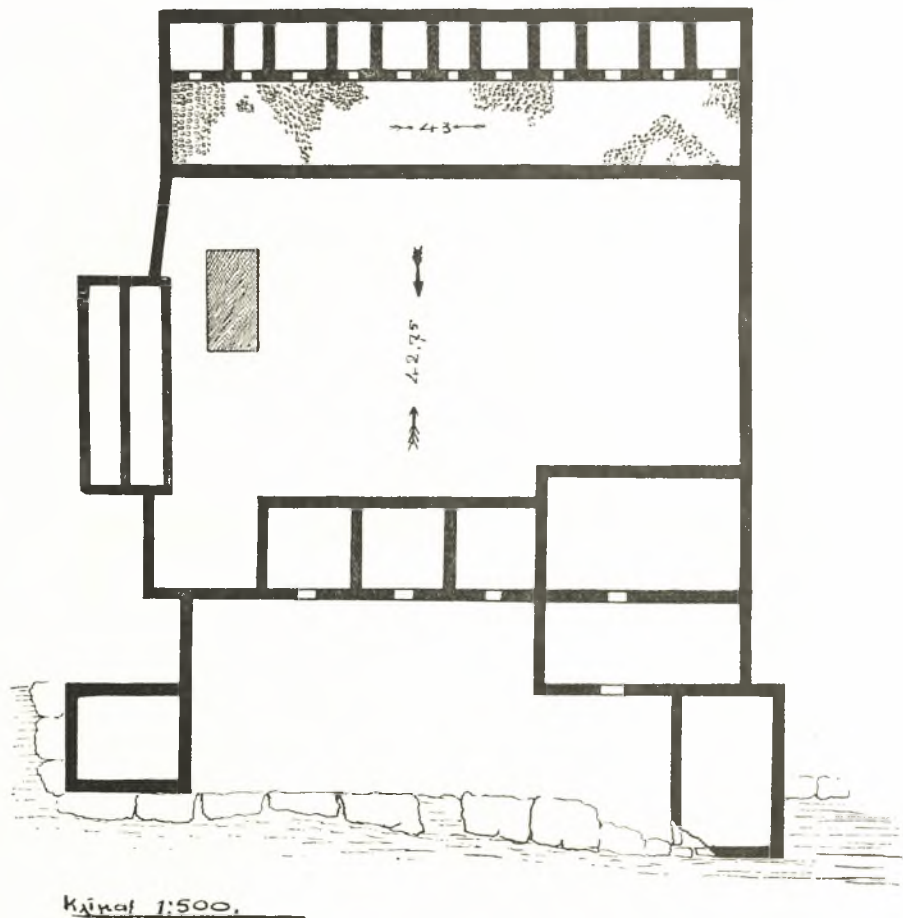
Εἰς τὸ ἄκρον τοῦ ἀριστεροῦ σκέλους τοῦ ὄρμου διασφῆζονται τὰ ἐρείπια μονοκλίτου ναυδρίου τουρκικῶν χρόνων, δεικνύμενα ὑπὸ τῶν ἐντοπιῶν ὡς «ὁ παλιὸς Ἀϊ - Γεώργης». Σήμερον ὑπάρχει παρὰ τὸ λοιμοκαθαρτήριον νεώτερον ναῦδριον τοῦ Ἀγίου Γεωργίου καὶ παρ' αὐτὸ ἕτερον ναῦδριον τῆς Ἀναλήψεως, ἀνακαινισθὲν τῷ 1853, κατ' ἐπιγραφὴν κεχαραγμένην ἐπὶ ἐπιθήματος παλαιοχριστιανικοῦ κιονοκράνου, εἰλημμένου προφανῶς ἐκ τῶν παλαιοχριστιανικῶν βασιλικῶν τῆς πόλεως καὶ ἐντοιχισμένου ἀνωθεν τῆς δυτικῆς θύρας.

Εἰς τὸ ἄκρον τοῦ δεξιοῦ σκέλους τοῦ ὄρμου (*εἰκ. 3*) διεκρίνοντο ἐν μέσῳ σωροῦ λίθων ἐλάχιστα θεμέλια μεσαιωνικοῦ κτίσματος. Διὰ παραμερίσεως τῶν λίθων καὶ μικρᾶς σκαφικῆς ἐρεύνης ἠδυνήθη νὰ προσδιορίσω τὸ σχῆμά του καίτοι τὰ θεμέλια μεγάλων αὐτοῦ τμημάτων ἔχουν ἐντελῶς ἐξαφανισθῆ. Ἐκ τῶν διασωθέντων ἐν τούτοις μερῶν αὐτοῦ καθίσταται δυνατὴ ἡ ἀποκατάστασις ὄχυροῦ, συνισταμένου ἐκ τετραγώνου κτηρίου, ἔχοντος ἀνά δύο πύργους ἑκατέρωθεν τῆς δυτικῆς πύλης καὶ δύο προεξοχὰς εἰς σχῆμα ἀντηριδῶν ἀνατολικῶς πρὸς τὸ μέρος τῆς θαλάσσης μετ' ἀνοίγματος ἐν τῷ μέσῳ (*εἰκ. 4*). Ἡ ἡλικία τοῦ ὄχυροῦ τούτου, ἐκ τῶν κονιαμάτων του καὶ τῶν περισυλλεγέντων τεμαχίων κεράμων καὶ ἀγγείων, δύναται, νομίζω, ν' ἀναχθῆ εἰς μεσαιωνικοὺς χρόνους, πιθανῶς δὲ εἶναι σύγχρονον τῶν ἀνευρεθειῶν ἐν τῇ πόλει βασιλικῶν. Εἰς Ζωγερίαν παρατηροῦνται προσέτι πολλὰ θεμέλια

¹ Τὸ ὄνομα τῆς θέσεως προῆλθεν ἐκ τοῦ ἀφθόνως φυομένου ἐν τῇ θέσει ταύτῃ ἀξωγύρου (ζωγεργιάς, ἀναγύρου) Πρβ. Ἱστορικὸν Λεξικὸν τῆς νέας ἑλληνικῆς γλώσσης, ἐκδ. Ἀκαδημίας Ἀθηνῶν, Α' (1933) σ. 295.

παρὰ τὴν παραλίαν καὶ κατὰ τὸ ἀριστερὸν σκέλος τοῦ ὄρμου ἔξωθεν τοῦ σημερινοῦ ἀγροκτήματος Ἀποστόλου, ὅπερ ἀποδεικνύει ὅτι εἰς τὸ σημεῖον τοῦτο τῆς νήσου ὑπῆρχέ ποτε μικρὸς συνοικισμός.

Ἐτέραν δοκιμαστικὴν σκαφικὴν ἔρευναν ἐνήργησα παρὰ τὴν θέσιν

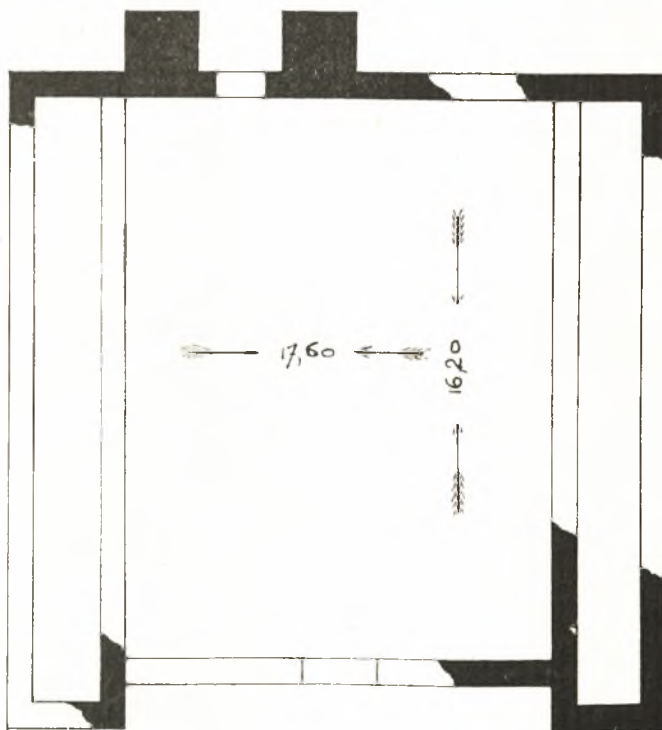


Εἰκ. 2. Κάτωρις τοῦ λαζαρέττου τῆς Ζωγεργιάς ἐν Σπέτσαις.

«Ἁγία Μαρίνα» καὶ πλησίον τῆς ἀνευρεθείσης πρώτης βασιλικῆς ἐπὶ χερσονησίδος ἀνατολικοῦ σημείου τῆς νήσου ἔνθα, συμφώνως πρὸς θροῦλον τῶν ἐντοπίων, ὑπῆρχεν «ὁ πύργος τοῦ Πρίντζιπα» ἦτοι κατοικία ἐκπτώτου ἡγεμόνος, εἰς ἣν ὁ μυθολογούμενος οὗτος πρίγκιψ διέμενε μέχρι τοῦ θανάτου του, ἀσχολούμενος εἰς μελέτας. Ἡ θέσις εἶναι τῷ ὄντι κατάλληλος δι' ὄχυ-



Εἰκ. 3. Ἐποψὶς τοῦ ἀριστεροῦ σκέλους τοῦ ὄρου τῆς Ζωγεριᾶς.



Κλίμακας 1:200

Εἰκ. 4. Κάτοψις τοῦ ὄχυροῦ τῆς Ζωγεριᾶς.

ρόν, διότι δεσπόζει ἀναπεπταμένης θαλάσσης. Ἦνοιξα δύο τομάς εἰς κατάλληλα σημεῖα τοῦ ὑψώματος τούτου, πλάτους δύο μέτρων καὶ μήκους 12 μ., ἵνα ἀνεύρω σφζόμενα τυχὸν θεμέλια τοῦ ὄχυροῦ, οὐδὲν ὅμως ἔχνος κτίσματος ἀνεύρον. Φαίνεται ἐν τούτοις ὅτι καὶ εἰς τὸ μέρος τοῦτο τῆς νήσου ὑπῆρχε μικρὸς μεσαιωνικὸς συνοικισμὸς, ἂν λάβῃ τις ὑπ' ὄψιν ὅτι εἰς τοὺς πρόποδας τοῦ λοφίσκου, ἐνθα ὁ ναὸς τῶν Ἁγίων Πάντων (καθολικὸν μονύδριον Καλογραιῶν), παρατηροῦνται ἐπὶ μικρᾶς γλώσσης γῆς ἐκτεινομένης εἰς τὴν

θάλασσαν, λαξευτοὶ εἰς βράχους λάκκοι, χρησιμεύοντες, κατὰ τὸν παρατηρήσαντα τούτους τὸ πρῶτον καὶ περιγράψαντα τὴν θέσιν ἱστορικὸν τῆς νήσου Ἄ. Ὁρλάνδον, διὰ βυρσοδεικὰς ἐργασίας (Ἄ. Ὁρλάνδου, περὶ τῆς νήσου Σπέτσαι Ἀθῆναι, 1878, σελ. 11).

Καὶ εἰς ἐτέρας θέσεις, εἰς τὸ ἀντίθετον τῆς πόλεως σημεῖον τῆς νήσου εὐρισκομένης, παρατηροῦνται ἔγνη συνοικισμοῦ, ὧς εἰς τὴν θέσιν «Ἁγιοὶ Ἀναργυροί», καλουμένην οὕτως ἕνεκα τῶν ὑπαρχόντων ἐκεῖ δύο ναϊδριῶν εἰς τιμὴν τῶν ἀνωτέρω ἁγίων, ὅπου διέκρινα θεμέλια παλαιοῦ ναϊδρίου (εἰκ. 5) νοτιῶς τοῦ ἐξωκλήσιου τῶν ἐπάνω ἁγίων Ἀναργύρων καὶ ἐνιαχοῦ κτίσματα μεταγενεστέρου πιθανώτατα συνοικισμοῦ.

Ἐκ τῆς ἀρχαιολογικῆς ἐξετάσεως τῆς νήσου πιστοῦται ὅτι πρὸ μακροῦ ὑπεστηρίχθη ὑπὸ τοῦ ἱστορικοῦ Ἄ. Ὁρλάνδου ἐναντίον τοῦ ἐτέρου ἱστορικοῦ Χατζη-Ἀναργύρου ὅτι αἱ Σπέτσαι κατακοῦντο ἀνέκαθεν.

εἰκ. 5.

Εἰκ. 5. Κάτοψις διακρινομένων θεμελίων μονοκλίτου ναϊδρίου παρὰ τοὺς ἁγίους Ἀναργύρους Σπετσῶν.

Αἱ ἡμέτεραι ἔρευναι ἀπέδειξαν μέχρι τοῦδε ὅτι ἡ ἐποικίσις τῆς νήσου ἀρχεται ἀπὸ τῶν ἐσχάτων ῥωμαϊκῶν χρόνων, ἡ σχετικὴ δὲ ἀκμὴ τῆς συμπίπτει εἰς τοὺς περὶ τὸν Ἰουστινιανὸν χρόνους.

Μουσεῖον Μέξη. Μετὰ τὴν ἀνωτέρω ἔρευναν ἡσχολήθη εἰς τὴν ταξινόμησιν τῶν ἀντικειμένων τοῦ ἰδρυθέντος ὑπ' ἐμοῦ Μουσείου εἰς αἰθούσας τοῦ μεγάρου Μέξη, τοῦ παραχωρηθέντος εἰς τὴν ἀρχαιολογικὴν ὑπηρεσίαν ὑπὸ τῶν κληρονόμων. Βοηθὸν εἶχον εἰς τὸν καταρτισμὸν τοῦ Μουσείου Μέξη τὸν καθηγητὴν τῆς Ἀναργυρείου σχολῆς καὶ καλλιτέχνην κ. Βύρωνα Κεσέν, ὅστις φιλοτίμως καὶ ἀφιλοκερδῶς εἰργάσθη οὐ μόνον εἰς τὸ Μουσεῖον, ἀλλὰ καὶ εἰς τὰς ἀνασκαφὰς μου, εἰς τοῦτον δὲ ὀφείλονται καὶ αἱ παρατεθεῖσαι ἀνωτέρω

κατόψεις. Τὰ ἀντικείμενα τοῦ Μουσείου Μέξη κατέταξα εἰς πέντε τμήματα.

Ἐκ τούτων ἡ *συλλογὴ ἀρχαίων καὶ παλαιοχριστιανικῶν γλυπτῶν* περιλαμβάνει δύο ἐπιτύμβια ἀνάγλυφα τῶν ἐσχάτων ῥωμαϊκῶν χρόνων, εὐρεθέντα παρὰ τὸ Δημαρχεῖον τῆς πόλεως, ἓν μέγα μαρμαρίνον τμήμα μετὰ φατνωμάτων τῆς ἰδίας ἐποχῆς μεταφερθὲν ὑπ' ἑμοῦ ἐκ τοῦ ναοῦ τῆς Ἀναλήψεως καὶ τὰ ἀποκαλυφθέντα κατὰ τὴν ἀνασκαφὴν *τῶν βασιλικῶν Σπετσῶν* τμήματα παλαιοχριστιανικῶν κιονοκράνων, ἐπιθημάτων, θωρακίων καὶ ἀγγείων ὡς καὶ πηλίνην ἀξιόλογον σφραγίδα μετ' ἐπιγραφῆς. (Πρβ. ΠΑΕ 1937 σ. 100 κ.ἑ. καὶ 1938, σ. 124 κ.ἑ.).

Ἡ *νομισματικὴ συλλογὴ*, τοποθετηθεῖσα εἰς δύο μεγάλας προθήκας ἐντὸς μικρᾶς αἰθούσης τοῦ ἄνω ὁρόφου τοῦ μεγάρου, περιλαμβάνει 141 νομίσματα: ἀρχαῖα, βυζαντινά, φραγκικὰ καὶ τουρκικὰ, πάντα εὐρεθέντα ἐν τῇ νήσῳ καὶ δωρηθέντα ὑπὸ τῶν κατόχων.

Ἡ *μεταβυζαντινὴ συλλογὴ*, τοποθετηθεῖσα προσωρινῶς εἰς αἴθουσαν τοῦ κάτω ὁρόφου, περιλαμβάνει 15 μεταβυζαντινὰς εἰκόνας, ἓνα χρυσοκέντητον ἐπιτάφιον, ὃ χρυσᾶς καὶ ὀρειχαλκίνας κανδήλας καὶ ἓνα σταυρὸν ἐπὶ ἔλεφαντοστοῦ (περισυνελέγησαν ἐκ τῶν παλαιῶν ναῶν τῆς νήσου).

Ἡ *συλλογὴ πηλίνων ἀγγείων* μετὰ γανώσεως, εἰσαχθέντων ἐν τῇ νήσῳ διὰ τῶν Σπετσιοτικῶν πλοίων ἐκ τοῦ ἐξωτερικοῦ καὶ δωρηθέντων ὑπὸ τῶν κατόχων, περιλαμβάνει 40 πινάκια, 10 ὑδρίας διαφόρου χρήσεως καὶ σχημάτων μετ' ἀξιολόγων παραστάσεων καὶ 4 δίσκους.

Ἡ *συλλογὴ κειμηλίων τῶν ἀγωνιστῶν*, ἣτις εἶναι καὶ ἡ σπουδαιότερα, ἀναπτυχθεῖσα εἰς δύο μεγάλας αἰθούσας τοῦ ἄνω ὁρόφου περιλαμβάνει: 1^{ον} φριγοῦρες πλοίων τοῦ Ἀγῶνος ἐκ τῶν τοποθετουμένων εἰς τὴν πρῶσαν τῶν πλοίων, 2^{ον} τὰ λείψανα τῆς Μπουμπουλίνας καὶ τὴν Σημαίαν τῆς νήσου κατὰ τὸν Ἀγῶνα, 3^{ον} ὄπλα τῶν ἀγωνιστῶν, ἦτοι 20 σπάθες, 8 τρομπόνια, 14 μπιστόλες, 6 κάμες-μαχαίρας κλπ., τοποθετηθέντα εἰς θυρεοὺς ἐξ ξύλου μετ' ἐπιγραφῶν τῶν κατόχων ἀγωνιστῶν καὶ τῶν δωρησάντων αὐτὰ, 4^{ον} σειρὰν ἐλαιογραφῶν καὶ ὕδατογραφῶν πλοίων τοῦ Ἀγῶνος, 5^{ον} σειρὰν ἐνδυμασιῶν τῶν ἀγωνιστῶν καὶ τῶν γυναικῶν (καραμάνια, κοντογούνια, τσεμπερία), τοποθετημένα εἰς προθήκας καὶ 6^{ον} σειρὰν φωτογραφῶν τῶν ἡρώων.

Ἰδιαιτέραν αἴθουσαν τοῦ κάτω ὁρόφου τοῦ μεγάρου καταλαμβάνει τὸ *ἱστορικὸν ἀρχεῖον*, ταξινομηθὲν κυρίως ὑπὸ τοῦ φιλοπόνου κ. Ι. Γιαννούκου (Περγιάλιτη) καὶ περιέχον πολύτιμα ἡμερολόγια τοῦ Ἀγῶνος, πρακτικὰ τῶν Γεν. Συνελεύσεων τῶν Καπεταναίων, σειρὰν ἐγγράφων κατὰ οἰκογενείας καὶ τὸ παλαιὸν κοινοτικὸν ἀρχεῖον.

Ὅπως τὸ Μουσεῖον Μέξη σήμερον δύναται εἰς ἑπτὰ αἰθούσας νὰ ἐπιδείξῃ τὴν ἱστορίαν τῆς νήσου ἀπὸ τῆς Ῥωμαϊκῆς ἐποχῆς μέχρι τῶν καθ' ἡμᾶς χρόνων, θ' ἀναπτυχθῶσι δὲ ἀσφαλῶς αἱ συλλογαὶ σὺν τῷ χρόνῳ. Ἀτυχῶς τρεῖς μεγάλαι αἴθουσαι τοῦ ἄνω ὁρόφου καὶ ἡ ἄνωθεν τούτων μεγάλη αἴθουσα παραμένουν κεναί, καθόσον ἡ στέγη των κινδυνεύει, παρακαλῶ δὲ ὅπως καὶ ἡ Ἀρχαιολογικὴ Ἑταιρεία συστήσῃ εἰς τὸ Σ^{ον} Ὑπουργεῖον τὴν πρὸ πολλοῦ ἀποφασισθεῖσαν ἐπισκευὴν τοῦ μεγάρου.

ΓΕΩΡΓΙΟΣ Α. ΣΩΤΗΡΙΟΥ