

4. ΑΝΑΣΚΑΦΗ ΕΝ ΠΑΝΟΡΜΩΙ ΜΥΛΟΠΟΤΑΜΟΥ ΚΡΗΤΗΣ

Ἡ ἀνασκαφή τῆς ὑπὸ τοῦ καθηγητοῦ Κωνσταντίνου Καλοκύρη ἀνακαλυφθείσης¹ Παλαιοχριστιανικῆς βασιλικῆς ἐν Πανόρμῳ τοῦ Μυλοποτάμου ἐγένετο ὑπ' ἐμοῦ εἰς δύο ἀνασκαφικὰς περιόδους. Κατὰ τὴν πρώτην (15ην Σεπτεμβρίου—6 Ὀκτωβρίου 1948) ἡ δαπάνη κατεβλήθη κυρίως ὑπὸ τῆς Κοινότητος Πανόρμου², ἡ ὁποία προσέφερε προσωπικὴν ἐργασίαν καὶ μικρὸν χρηματικὸν ποσόν. Κατὰ τὴν δευτέραν περίοδον (Δεκέμβριος 1948) τὸ κύριον μέρος τῆς δαπάνης κατεβλήθη ὑπὸ τῆς ἐν Ἀθήναις Ἀρχαιολογικῆς Ἑταιρείας. Ποσὸν ἐνὸς καὶ ἡμίσεος ἑκατομμυρίου κατέβαλεν ἡ Ἀρχαιολογικὴ Ὑπηρεσία. Οὕτω κατέστη δυνατὴ ἡ ἐξ ὀλοκλήρου ἀπελευθέρωσις τοῦ σπουδαιότητος τούτου χριστιανικοῦ μνημείου, τοῦτέστι τοῦ κυρίως ναοῦ, τοῦ αἵθριου, τῶν παραρτημάτων καὶ τῶν ἐγγὺς αὐτοῦ ἢ ἐντὸς αὐτοῦ χριστιανικῶν τάφων. Ὑπολείπεται μικρὰ εἰσέτι ἐργασία διὰ τὸν καθαρισμὸν τῶν δαπέδων τοῦ αἵθριου καὶ τῶν παραρτημάτων καὶ τὴν ἐκκένωσιν τῆς μεγάλης ἐν τῷ αἵθριῳ ἀποκαλυφθείσης δεξαμενῆς. Ἐπίσης εἶναι ἀναγκαία ἐργασία διὰ τὴν ἀποκατάστασιν τῶν δαπέδων καὶ τοίχων κατὰ τὰ κατεστραμμένα αὐτῶν σημεῖα, ταξινομήσεως τοῦ ἀνευρεθέντος ὑλικοῦ καὶ συμπληρώσεως τῆς περιφράξεως. Κατόπιν ἐνεργειῶν παρὰ τῆ Νομαρχία Ρεθύμνης ἐπετεύχθη ἡ διάθεσις μικροῦ ποσοῦ διὰ τοῦ ὁποίου ὀλόκληρος ὁ χώρος τοῦ ἐκτεταμένου μνημείου μετὰ τῆς ἐλευθερωθείσης κύκλω αὐτοῦ ζώνης περιεφράχθη ἐπιμελέστατα. Οὕτω τὸ σύνολον ἀποτελεῖ σήμερον καὶ τουριστικῶς ἀξιόλογον χώρον, τὸν ὁποῖον δύνανται νὰ ἐπισκέπτονται οἱ περιηγηταί, συνδυάζοντες, ἂν ἐπιθυμοῦν, μετὰ τὴν ἐπίσκεψιν τοῦ μεγαλυτέρου καὶ ὄραιοτέρου σταλακτιτικοῦ σπηλαίου τῆς Κρήτης, τοῦ σπηλαίου τοῦ Μελιδονίου, εὗρισκομένου οὐχὶ εἰς μεγάλην ἀπόστασιν ἀπὸ τοῦ Πανόρμου.

Συγκεφαλαιῶ κατωτέρω τὰ πορίσματα ὀλοκλήρου τῆς ἀνασκαφῆς. Θεωρῶ ἀρκετὸν νὰ σημειώσω ὅτι κατὰ μὲν τὴν πρώτην ἀνασκαφικὴν περίοδον ἀνεσκάφη ὁ κυρίως ναὸς μετὰ τοῦ νάρθηκος καὶ τῶν παστοφορίων του, κατὰ δὲ τὴν δευτέραν τὸ αἶθριον μετὰ τῶν περιβαλλόντων πρὸς δυσμὰς καὶ βορρᾶν διαμερισμάτων, ὡς καὶ οἱ τάφοι, τῶν ὁποίων δύο ἀνευρέθησαν κατὰ τὸ βόρειον παστοφόριον, πλείονες δὲ ἔξω τοῦ νοτίου τοίχου τοῦ αἵθριου.

Ἡ ἀποκαλυφθεῖσα βασιλικὴ εἶναι τρίκλιτος εἰς σχῆμα T, σχηματιζομένου διὰ τῶν ἐκατέρωθεν ἐξεχόντων παστοφορίων, μετὰ νάρθηκος καὶ αἵθριου, ἔχοντος περιστυλον ἐκ τεσσάρων στοῶν καὶ συναφῆ πρὸς δυσμὰς διαμερί-

¹ Βλ. «Κρητικὰ Χρονικά» Β' (1948) σ. 380 κέ.

² Ἰδιαιτέρως δέον νὰ ἐξαρθῇ ἡ συμβολὴ τῶν γυναικῶν τοῦ Πανόρμου, αἵτινες ἐξετέλεσαν τὸ δύσκολον ἔργον τῆς ἀποκομίσσεως τῶν σωρῶν τῶν λίθων.

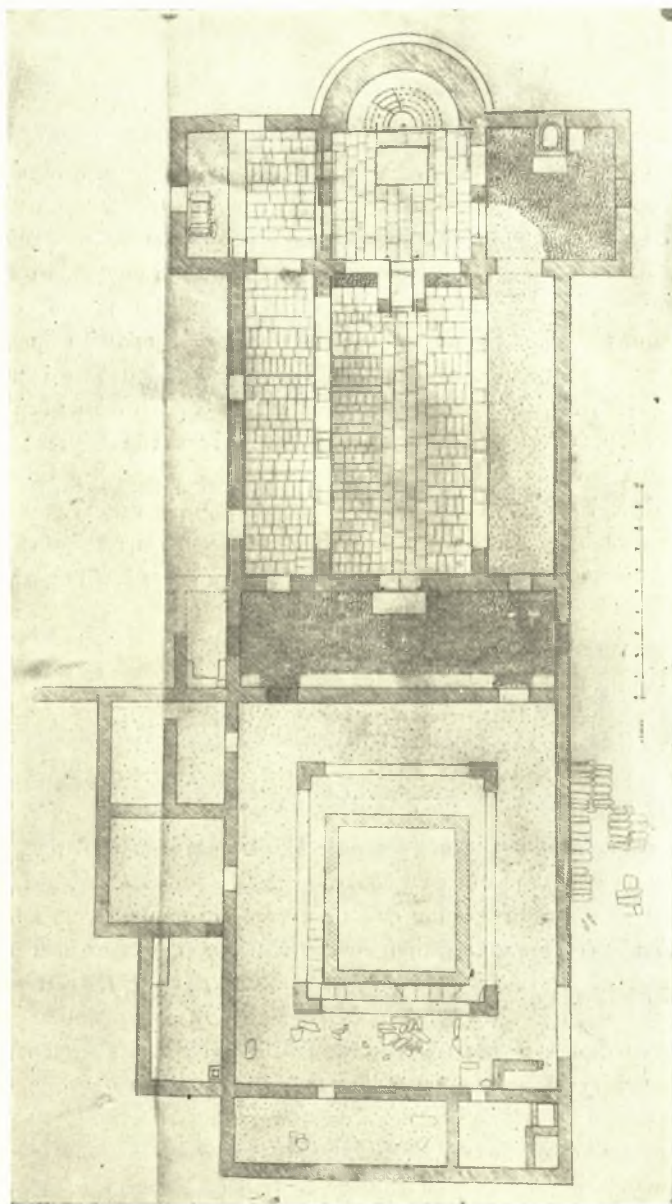
σματα, ἐπὶ πλεόν δὲ μὲ παραρτήματα, ἐκτεινόμενα εἰς ἱκανὸν πλάτος πρὸς βορρᾶν (**εἰκ. 1**). Οὕτω τὸ συνολικὸν μῆκος ἀνέρχεται εἰς 54 μ., τὸ δὲ πλάτος εἰς 23 μ., κατὰ τὰ παστοφορία καὶ ἐπίσης εἰς 23 μ., κατὰ τὸ αἶθριον μετὰ τῶν παραρτημάτων του. Ὁ κυρίως ναὸς μετὰ τοῦ νάρθηκος φθάνει τὰ 34 μ. Οὕτω εὐρισκόμεθα πρὸ τοῦ μεγαλυτέρου μέχρι σήμερον ναοῦ τῆς Κρήτης—ὁ ναὸς τοῦ Ἁγ. Τίτου τῆς Γόρτυνος ἔχει μῆκος μετὰ τοῦ ἔξωνάρθηκος 43 μ.,—καὶ μιᾶς τῶν μεγάλων βασιλικῶν τῆς Ἑλλάδος, ὧν τὸ μῆκος κυμαίνεται μεταξὺ 50 καὶ 70 μ.¹ Ἡ βασιλικὴ τοῦ Πανόρμου προσεγγίζει ὡς πρὸς τὸν τύπον τῆς πρὸς τὴν βασιλικὴν τοῦ Δουμειτίου τῆς Νικοπόλεως καὶ συγγενεῖται πρὸς τύπους βασιλικῶν τῆς Ἰταλίας, τόσον ὡς πρὸς τὸ σχῆμα τοῦ κυρίως σηκοῦ, ὅσον καὶ ὡς πρὸς τὸ σχῆμα τοῦ περιστύλου τοῦ αἵθριου. Ἐμφανίζει ὅμως καὶ ἀξιοσημειώτους ἰδιορρυθμίας, περὶ τῶν ὁποίων θὰ γίνῃ λόγος ἐν τοῖς καθ' ἕκαστα. Ὡς πρὸς τὴν χρονολογίαν οὐδεμία μένει ἀμφιβολία ὅτι δέον αὕτη νὰ ἀναχθῇ εἰς τὸν Ε' μ. Χ. αἰῶνα: τούτου μαρτύρια εἶναι τὰ ἀρχιτεκτονικὰ μέλη, τὰ γλυπτὰ τοῦ ναοῦ καὶ αἱ ἐπιγραφαί.

Ἡ ἀψὶς τοῦ ναοῦ εἶναι εὐρεῖα καὶ ἡμικυκλική, διασφύζεται δὲ ἔξωτερικῶς εἰς ὕψος περίπου 2 μ. (**εἰκ. 2**). Τὸ κρηπίδωμά της ἔξέχει κύκλω. Ἐσωτερικῶς διέσωσε μικρὸν μόνον τμήμα τοῦ συνθρόνου μὲ τέσσαρας προχείρως κατεσκευασμένας δι' ἀργῶν λίθων καὶ ποτε κεκονιαμένας βαθμίδας, κυκλικῶς τοποθετημένας περὶ ἡμιελλειψοειδῆ μικρὸν πλακόστρωτον χώρον, ἔχοντα μικρὸν κοίλωμα κατὰ τὸ μέσον. Δὲν διεπιστώθη ὑπαρξίς διαδρόμου ὀπισθεν αὐτοῦ. Τὸ πληροῦν χῶμα ἦτο εἰς ἄκρον συμπαγὲς καὶ θεωρῶ μᾶλλον ἀπίθανον τὴν ὑπαρξιν τοιοῦτου διαδρόμου.

Τὸ κυρίως Ἱερὸν Βῆμα εἶναι λίαν εὐρύχωρος πλακόστρωτος χώρος, κατὰ μίαν βαθμίδα ὑψηλότερος τοῦ δαπέδου τῶν κλιτῶν καὶ ἔτι περισσότερον τῶν δαπέδων τῶν παστοφορίων. Ἡ πλακόστρωσις εἶναι ἐπιμελής καὶ μᾶλλον ἐκ μεγάλων πλακῶν ἐκ πωρολίθου. Μία τῶν πλακῶν πρὸς τὸ διαχώρισμα τοῦ νοτίου παστοφορίου φέρει χαρακτὸν σταυρόν.

Πρὸ τῆς ἀψίδος ἀνευρέθη ἡ κρηπίς τῆς Ἁγ. Τραπεζῆς κεκονιαμένη καὶ διασφύζουσα μέρος τῶν καλυπτόντων πλακιδίων (**εἰκ. 3**). Ἐπὶ τόπου, ἀλλὰ καὶ κατεσπαρμένα καθ' ὄλον τὸ Ἱερὸν Βῆμα, τὸ Β παστοφόριον καὶ αὐτὰ τὰ κλιτή, ἀνευρέθησαν πολλὰ τεμάχια τῆς μαρμαρίνης Ἁγ. Τραπεζῆς μὲ ὑπερψύμενον κύκλω γείσον. Προφανῶς ἐστηρίζετο ἐπὶ λεπτῶν κιονίσκων, τῶν ὁποίων εἰς ἀναγνωρίζεται εἰς τεμάχιον μετὰ συμφυοῦς κιονοκράνου. Βάσεις στηρίξεως κιβωρίου δὲν ἀνευρέθησαν. Ἐνασκάψας κατὰ τὸ κέντρον τῆς κρηπίδος ἀνεῦρον τὸ ἐγκαίνιον τοῦ ναοῦ ἄθικτον, σχηματιζόμενον διὰ πλακῶν ὡς κιβωτίδιον μετὰ καλύμματος φέροντος χαρακτὸν σταυρόν, ἐντὸς τοῦ ὁποίου ἐση-

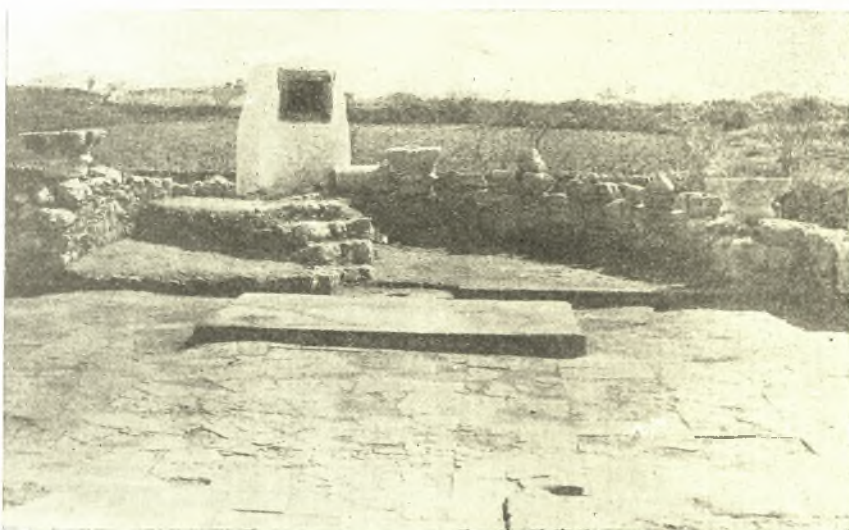
¹ Βλ. Γ. ΣΩΤΗΡΙΟΥ Παλαιοχριστιανικαὶ Βασιλικαὶ τῆς Ἑλλάδος, ΑΕ 1929, σ. 214.



Εἰκ. 1. Κάτοπις τῆς παλαιοχριστιανικῆς βασιλικῆς Πανόρμιου.



Εἰκ. 2. Ἀποψὺς τῆς ἀνατολικῆς πλευρᾶς τῆς βασιλικῆς Πανόρμου.

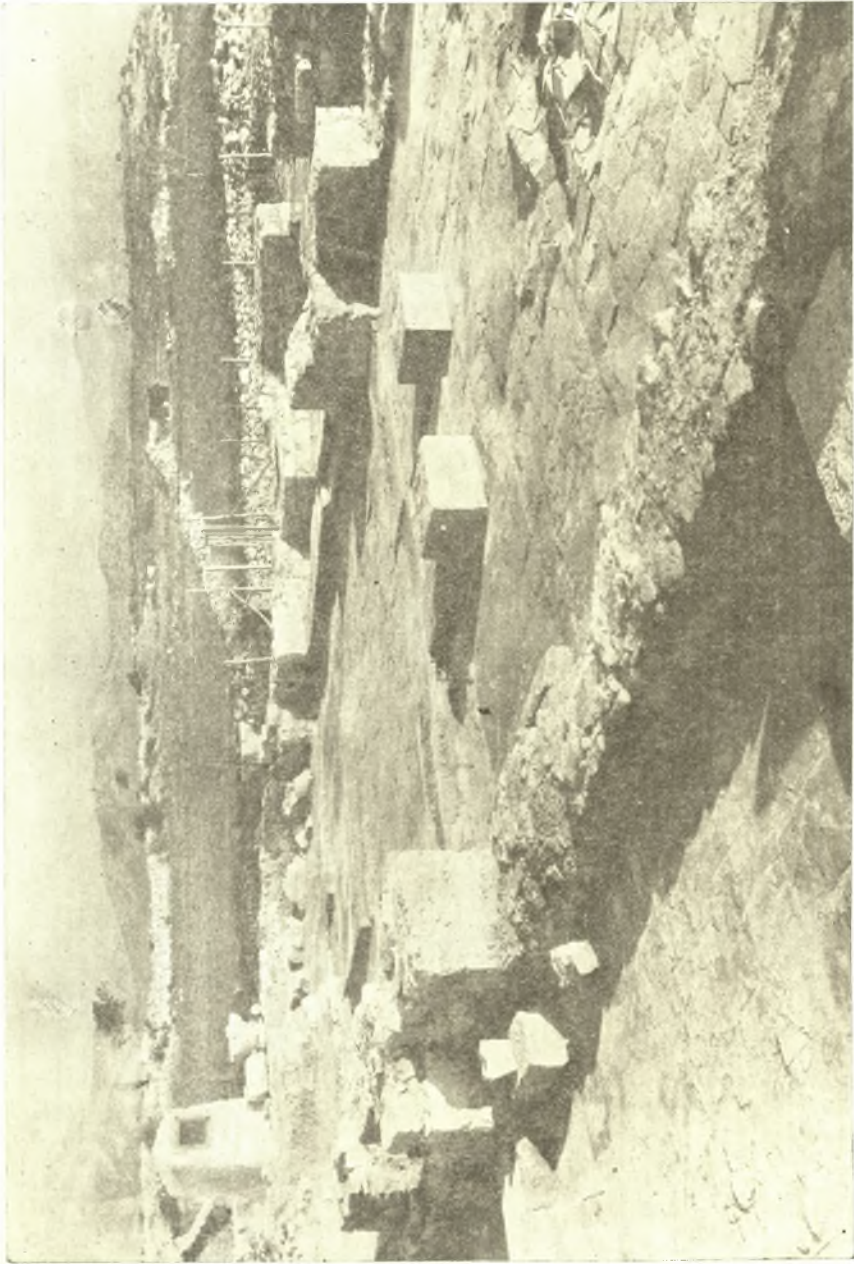


Εἰκ. 3. Ἡ Ἁγ. Τράπεζα καὶ ἡ ἀψὶς μετὰ τοῦ συνθρόνου τῆς βασιλικῆς Πανόρμου.

ματίζετο καθ' ὅμοιον τρόπον δεύτερον κιβωτίδιον καλυπτόμενον ὑπὸ μικροτέρου τετραγώνου πλακιδίου. Ἐντὸς περιείχετο λεπτὸν χῶμα καὶ ἴχνη ὀστέων λεπτῶν. Τὸ ἐγκαίνιον ἐπανεκαλύφθη ἀμέσως, ὡς εἶχε, καὶ ἐκαλύφθη διὰ τοῦ ἐπιχρίσματος σιμεντοκονίας, διὰ τοῦ ὁποίου ἀποκατεστάθη ἡ κρηπίς. Οὕτω ἐπροστατεύθη ἀπὸ ἐνδεχομένης διαταράξεως. Τὸ Βῆμα ἐκλείετο ἀπὸ παραστάδος εἰς παραστάδα διὰ κιγκλίδων-θωρακίων, στερεομένων ἐπὶ κεκονιαμένης κρηπίδος μεταξὺ στυλίσκων. Ἡ κρηπίς διεσώθη σχετικῶς καλῶς, ἐπὶ τοῦ ἀριστεροῦ δὲ τμήματος ταύτης ἐφαίνοντο καθαρὰ αἱ ἀποτυπώσεις πεσσῶν καὶ θωρακίων. Ἡ κρηπίς κάμπτεται γωνιακῶς ἐκατέρωθεν ἐν τῷ μέσῳ, σχηματίζουσα τὴν Ὀραϊάν Πύλην, ἔχουσαν προφανῶς εἰς τὰ πλάγια θωράκια, ἀλλὰ καταλήγουσαν εἰς κτιστοὺς τετραγώνους πεσσούς, ἐφ' ὧν ἔβαινόν ποτε περὶτεχνοὶ κίονες (εἰκ. 4). Ὑπάρχουσαν ἐνδείξεις ὅτι θριγκὸς ἐπέστεφεν ἄνω τὴν Ὀραϊάν Πύλην. Πρὸ τῶν κιγκλίδων, ἐκατέρωθεν, σχηματίζονται λίαν χαμηλαὶ κρηπίδες διὰ κροκαλῶν θαλάσσης καὶ διὰ πλακιδίων, προφανῶς ποτε κεκονιαμένοι, ἕως πρὸδρομοὶ τῆς ἀναπτύξεως σολεύας πρὸς τὸν σηκόν. Περὶ τῶν γλυπτῶν τῶν κιγκλίδων καὶ τῆς Ὀραϊᾶς Πύλης θὰ γίνῃ κατωτέρω λόγος. Τῶν Βημοθύρων διασφύζονται οἱ τόρμοι περιστροφῆς.

Ἡ ἐπικοινωνία πρὸς τὰ παστοφόρια ἐγένετο ἐκατέρωθεν τοῦ κυρίου Βήματος διὰ διδύμων θυρῶν, ἀνίσου πλάτους. Τὸ νότιον παστοφόριον εἶχε δάπεδον ἐστρωμένον διὰ θαλασσίων κροκαλῶν. Ἔχει θύραν πρὸς νότον καὶ παράθυρον πρὸς ἀνατολὰς, πρὸ τοῦ ὁποίου εἶναι κατεσκευασμένον ἰδιόρρυθμον χωνευτήριον, σταυροειδῶς διὰ μικρῶν κογχῶν διαμορφούμενον, ἀλλὰ ἐσωτερικῶς ἡμιελλειψοειδῆς τὸ γενικὸν σχῆμα. Ἐντὸς τοῦ παστοφορίου τούτου ἀνευρέθησαν τὰ καλύτερον διατηρούμενα γλυπτά.

Τὸ βόρειον παστοφόριον διαιρεῖται εἰς δύο ἄνισα μέρη διὰ χαμηλῆς κρηπίδος ἐξ ἀνατολῶν πρὸς δυσμᾶς, κατὰ τὴν προέκτασιν τοῦ ἐξωτερικοῦ τοίχου τοῦ βορείου κλίτους. Σχηματίζονται οὕτω δύο διαμερίσματα, τῶν ὁποίων τὸ πρὸς τὸ Ἴερὸν ἔχει πλακόστρωτον δάπεδον εἰς τὸ αὐτὸ ἐπίπεδον τοῦ δαπέδου τοῦ βορείου κλίτους. Τὸ βορειότερον εἶναι πολὺ βαθύτερον καὶ δὲν ἐπικοινωνεῖ μετὰ τοῦ πρώτου. Ἐντὸς τούτου ἀπεκαλύφθη πλακόστρωσις καλύπτουσα τάφον μὲ ἐνεπίγραφον πλάκα ἐστερεωμένην κατὰ τὸ μέσον. Ὁ τάφος ἠνοίχθη πρὸς διαπίστωσιν τῆς καταστάσεως τοῦ ἐσωτερικοῦ του, εὑρέθη δὲ ἐπιμελῶς κατεσκευασμένος διὰ δύο ἐπαλλήλων σειρῶν μεγάλων πλακῶν οχιστολίθου, ἐκαλύπτετο ὑπὸ παχέος στρώματος ἐκ κροκαλῶν καὶ ἀσβέστου καὶ εἶχε σκάμμα βαθύ, ὅπου ἀνευρέθησαν ἄθικτα τὰ ὀστᾶ, ἄνευ οἰοδηποτε κτερίσματος. Τὸ διαμέρισμα τοῦ τάφου εἶχε παράθυρον πρὸς βορρᾶν, κάτωθεν τοῦ ὁποίου, ἐξωτερικῶς, ἠνοίγετο θυρὶς τοξωτή. Κατ' ἀρχὰς ἡ πυλὶς αὕτη, λόγῳ τοῦ ἐπιπέδου, εἰς ὃ ἠνοίγετο, καὶ λόγῳ τῆς διαπιστώσεως ὑπάρξεως κουφώματος ὑπὸ τὸ δάπεδον τοῦ παστοφορίου, εἶχεν ἐκληφθῆ ὡς εἴσοδος



Εἰκ. 4. Ἀποψὲς πρὸς τὸ Ἱερὸν καὶ τὸ νότιον παστοφόριον τῆς βασιλικῆς Πανόρμου.

κρύπτῃς. Διεπιστώθη ὁμως, ὅτι ὑπ' αὐτὴν ὑπῆρχε δεύτερος τάφος, ἢ μᾶλλον ὀστεοφυλάκιον, ὅπου διεφυλάχθησαν ὁστᾶ τινὰ ἐξ ἄλλης ταφῆς ὑπὸ πλάκας σχιστολίθου. Τὸ βόρειον παστοφόριον ἔχει, ὡς καὶ τὸ νότιον, παράθυρον πρὸς ἀνατολάς. Ἀμφότερα τὰ παστοφόρια ἔξέχουν πέραν τῶν ἐξωτερικῶν τοίχων τῶν κλιτῶν, τοῦ ναοῦ προσλαμβάνοντος οὕτω σταυρικὸν (ὡς Ταῦ) σχῆμα.

Τὰ παστοφόρια ἐπικοινωνοῦν πρὸς τὰ πλάγια κλίτη διὰ θυρῶν κειμένων κατὰ τὴν προέκτασιν τῶν παρασιάδων τοῦ τέμπλου. Τὸ μεσαῖον κλίτος ἐπικοινωνεῖ μὲ τὸ Ἱερὸν διὰ τῆς Ὁραίας Πύλης. Ὁ διαχωρισμὸς τῶν κλιτῶν γίνεται διὰ ὑψηλῶν κρηπίδων ἐπιχρίστων, δυσχεραίνουσῶν τὴν ἐπικοινωνίαν ἀπὸ κλίτους εἰς κλίτος. Ἐφερόν ποτε πιθανώτατα ἀνά τέσσαρας κίονας, τῶν ὁποίων ἀνευρέθησάν τινὰ κιονόκρανα καὶ βάσεις. Τὰ δάπεδα τοῦ κεντρικοῦ καὶ τοῦ βορείου κλίτους εἶναι πλακόστρωτα, ἀκολουθουμένης ὠρισμένης διατάξεως πλακῶν κατὰ ζῶνας, αἵτινες διήκουν κατὰ τὸ μέσον μὲν κατὰ μῆκος, ἐκατέρωθεν δὲ κατὰ πλάτος. Τὸ δάπεδον τοῦ νοτίου κλίτους εἶναι ἀπλῶς συμπλητὸν μετὰ κεραμιδίῳν καὶ ἀσβέστου. Οὐδαμοῦ διεσώθησαν σημεῖα προσδιορίζοντα τὴν θέσιν τοῦ ἄμβωνος, τοῦ ὁποίου ὁμως ἀνευρέθη εἰς τριγωνικὸς γλυπτὸς πεσσός. Τὸ πλακόστρωτον τοῦ κεντρικοῦ κλίτους ἔπαθεν ἰσχυρῶς κατὰ τὸ μέσον ἐκ τῆς πτώσεως τῶν πλαγίων τοίχων τοῦ σηκοῦ καὶ τῆς στέγης, αἱ δὲ πλάκες ἐτεμαχίσθησαν καὶ ἐνεπήχθησαν βαθέως ἐντὸς τοῦ ἑδάφους. Ἐγένετο ἐπιμελὴς καθαρισμὸς τούτων, ὥστε τὸ πλακόστρωτον παραμένει νῦν εἰς τὴν θέσιν του, ὡς εὐρέθη. Τὸ δάπεδον τῶν πλαγίων κλιτῶν εἶναι χαμηλότερον τοῦ δαπέδου τοῦ κεντρικοῦ κλίτους, οὕτως ὥστε ἐκ τούτου φαίνονται αἱ διαχωριστικαὶ κρηπίδες ὑψηλότεραι. Αἱ κιονοστοιχίαι ἦσαν κορινθιακοῦ ρυθμοῦ, ὑπεβάσταζον δὲ ἄνω γυναικωνίτην, ἔχοντα ἰωνικοῦ ρυθμοῦ ἐλαφροτέρους κίονας, τῶν ὁποίων ἐσώθησαν κιονόκρανά τινὰ. Τὰ ἐπιστύλια, φαίνεται, ἦσαν εὐθέα καὶ ἐπ' αὐτῶν ἔβαινε «κοσμήτης» μὲ ἀπλὴν καμπύλην κατατομήν, ἀποτελούμενος ἐκ τεμαχίων, τῶν ὁποίων ἕκαστον ἔχει ἀυλάκωσιν διὰ τὴν στερέωσιν, προφανῶς, θωρακίων. Δύο θύραι πρὸς βορρᾶν παρῆσαν εἴσοδον εἰς τὸν ναὸν μέσῳ τοῦ βορείου κλίτους.

Ἡ εἴσοδος ἐκ τοῦ κυρίου σηκοῦ πρὸς τὸν *νάρθηκα*, ὅστις εἶναι ἰσομήκης πρὸς τὸ πλάτος τοῦ ναοῦ, ἐγένετο διὰ τριῶν θυρῶν, μιᾶς δι' ἕκαστον κλίτος (*εἰκ. 5*). Ἡ μεσαία εἶναι εὐρυτέρα καὶ φέρει κατώφλιον μὲ ἀναθύρωσιν καὶ τόρμους διὰ τὴν στερέωσιν θυροφύλλων, πρὸ ταύτης δὲ μονόλιθος πλάξ σημαντικῶν διαστάσεων (μῆκ. 2,60 μ.) ἦτο ἐστρωμένη πρὸς τὸν *νάρθηκα*. Τὸ δάπεδον τοῦ *νάρθηκος* ἦτο κεκαλυμμένον διὰ θαλασσίων κροκαλῶν, ἦτο ὁμως πολλαχθῶς ἑλλιπές, ἀντικαθιστάμενον ὑπὸ κοινοῦ ἐπιχρίστου συμπλητῶν χώματος.

Πρὸς τὸ *αἶθριον* ἔφερον δύο θύραι, τοποθετημέναι κατὰ τὰ ἄκρα τοῦ δυτικοῦ τμήματος τοῦ *νάρθηκος*. Ἡ μία τούτων, ἢ βορειοτέρα, ἐτειχίσθη διαρκούσης τῆς χρησιμοποίησεως τοῦ ναοῦ τόσο ἐπιμελῶς, ὥστε δυσκόλως



Εἰκ. 5. Ἄποψις τῆς βασιλικῆς Πανόρμου ἐκ τῆς ΒΔ γωνίας τοῦ νάρθηκος.

διακρίνει τις τὴν τεῖχισιν ταύτην, καὶ μόνον ἐκ τοῦ μεγάλου ἀριθμοῦ τῶν κεραμιδιῶν. Εἶναι πιθανὸν ὅτι τὸ αἶθριον προσετέθη ἐκ τῶν ὑστέρων, ἐπειδὴ ἡ δόμησις τούτου εἶναι πολὺ προχειροτέρα. Γενικῶς ἡ διατήρησις τούτου δὲν εἶναι καλή, λόγῳ τοῦ γεγονότος ὅτι ἡ καλλιέργεια κατέστρεψε τὸ κύριον μέρος τῶν τοίχων, ὥστε ἐνιαχοῦ νὰ διατηρῶνται μόνον τὰ θεμέλια. Κατέστη ὅμως δυνατὸν νὰ διευκρινισθῇ τὸ σχέδιον τούτου. Τὸ δάπεδον τούτου εἶναι ὑψηλότερον κατὰ ἡμισυ μέτρον τοῦ δαπέδου τοῦ σηκοῦ καί, καθ' ὅσον δύναται νὰ ἐξαχθῇ ἐκ τοῦ μέχρι σήμερον καθαρισμοῦ τῶν δαπέδων, βαίνει βαθμηδὸν ὑψούμενον πρὸς δυσμὰς. Ἀποτελεῖται ἐκ τοῦ κυρίως αἶθριου καὶ ἐκ τῶν περὶ αὐτὸ διαμερισμάτων. Τὸ πρῶτον σχηματίζεται διὰ τεσσάρων στοῶν, τῶν ὁποίων αἱ πλάγαι εἶναι ἐπιμηκέστεραι. Τὰς γωνίας κατέχουν γωνιακαὶ παραστάδες - τοῖχοι, μεταξὺ δὲ τούτων ὑπῆρχον χαμηλὰ διατειχίσματα ἢ κρηπίδες, δυστυχῶς λίαν κατεστραμμένα, ἐπὶ τῶν ὁποίων ἔβαινον πάλαι οἱ κίονες, κατὰ πολὺ ραδινώτεροι τῶν τοῦ σηκοῦ. Ἐκ τούτων ἐσώθη εἰς μόνον, μεταποτισμένος ὀλίγον πρὸς τὴν νοτίαν στοάν. Ὑποθέτω ὅτι αἱ πλάγαι στοαὶ εἶχον ἀνὰ τρεῖς, αἱ ἄλλαι ἀνὰ δύο κίονας. Τὰ δάπεδα τῶν στοῶν εἶναι ἐκ συμπλητοῦ χώματος μετὰ κεραμιδιῶν, ἐνιαχοῦ ὅμως διατηροῦνται πλάκες σχιστολίθων, μάλιστα πρὸ τῆς θύρας εἰσόδου εἰς τὸν νάρθηκα. Μεταξὺ τῶν στοῶν, αἵτινες ἔφερόν ποτε πρὸς τὸ μέσον κλίνουσαν στέγην, ἐντὸς τοῦ αἶθριου χώρου, ἀνεσκάφη κατὰ τὸ δυτικὸν αὐτῆς ἡμισυ εὐρεῖα τετραγωνικὴ δεξαμενὴ, διατηροῦσα πολλαχοῦ τὸ ἐπίχρισμά της, ἰσχυρῶς ὅμως παθοῦσα κατὰ τὰ κάτωτα τοιχώματα ἐκ τῆς πίεσεως τῶν χωμάτων.

Πρὸς δυσμὰς τοῦ κυρίως αἶθριου ὑπάρχουν τρία διαμερίσματα, τῶν ὁποίων μικρότερα εἶναι τὰ ἀκραῖα. Καὶ ταῦτα εἶχον πρόχειρα δάπεδα, τὸ νοτιώτερον εἰς βαθύτερον ἐπίπεδον. Ἐντὸς τοῦ τελευταίου τούτου διαμερίσματος ἀνευρέθησαν δύο δεξαμενίσκαι, ἀνισοῦψῶς τοποθετημέναι, οὕτως ὥστε ἡ ὑψηλότερον κειμένη νὰ χύνη τὸ περιεχόμενον της εἰς τὴν μικροτέραν. Ἡ τελευταία πιθανῶς ἐχρησίμευεν ὡς χωνευτήριον, ὄχι ἀσύνηθες εἰς διαμερίσματα διακοικιοῦ¹. Πιστεύω ὅτι τὰ τρία δυτικὰ διαμερίσματα ἀνήκον εἰς τὸ διακοικιόν. Μόνον τὸ νοτιώτερον ἐπεκοινώνει διὰ θυρίδος πρὸς τὸ ἔξωτερικόν. Τοῦ κεντρικοῦ καὶ διὰ τούτου τοῦ βορείου ὑπῆρχεν ἐπικοινωνία πρὸς τὴν δυτικὴν στοάν τοῦ αἶθριου, τοῦ δὲ νοτίου πρὸς τὴν νοτίαν τούτου στοάν. Ὡστε δύναται νὰ θεωρηθῇ ὡς βέβαιον, ὅτι ἡ κυρία εἴσοδος πρὸς τὸ αἶθριον ἦτο ἐκ νότου, εἰς σημεῖον εἰσέτι μὴ καθορισθέν, πάντως δυτικῶς τῆς συστάδος τῶν κατὰ τὴν πλευρὰν ταύτην τάφων.

Ἀντιθέτως τὰ πρὸς βορρᾶν ἐκτεινόμενα διαμερίσματα ἀποτελοῦν προσκτίσματα ἔξω τοῦ κυρίως ναοῦ μετὰ τοῦ αἶθριου του. Θὰ ἔδει νὰ ἀναγνωρι-

¹ Βλ. Γ. ΣΩΤΗΡΙΟΥ, αὐτόθι σ. 47.

σθοῦν εἰς ταῦτα τὰ συνήθως πρὸς τὴν πλευρὰν ταύτην ἀπαντῶντα δωμάτια τοῦ βαπτιστηρίου (δὲ πρόδομος οἶκος, τὸ ἀποδυτήριον καὶ τὸ φωτιστήριον). Πρόκειται συνολικῶς περὶ τεσσάρων διαμερισμάτων, δύο παραλλήλων, ἔχόντων εἴσοδον ἐκ τῆς βορείας στοᾶς τοῦ αἵθριου, ἐνὸς ἴσου κατὰ τὸ πλάτος πρὸς τὰ ἄλλα δύο ὁμοῦ, ἔνθα ἀνευρέθη μέγα πλῆθος τεμαχίων ἀγγελίων κοινοτάτων καὶ ἀδιακοσμίων καὶ ἐπίσης κεράμων, καὶ ἐνὸς ἔτι, ἐπιμήκουσ, τοῦ ὁποίου δὲν ἀνευρέθη ἐπικοινωνία μὲ τὸ αἶθριον ἢ τὰ ἀνατολικώτερον κείμενα διαμερίσματα. Κατὰ τὴν ΒΑ γωνίαν τοῦ ἔχει ὀρθογώνιον κρηπίδα, κατὰ δὲ τὴν ΝΔ θήκη ἐκ κεραμίδων, ἴσως διὰ τὴν ἀπόθεσιν τοῦ μύρου¹. Ἐπειδὴ δὲν ἀνευρέθη κτιστὴ κολυμβήθρα, εἶναι πιθανὸν ὅτι ἐχρησιμοποιοῦτο φορητὴ, τοποθετουμένη ἐπὶ τῆς κρηπίδος. Ἡ ἐξερεύνησις τῶν δαπέδων τῶν διαμερισμάτων τούτων δὲν ἐτελείωσεν. Ἐτι ἀνατολικώτερον καὶ κατὰ τὸ πλευρὸν τοῦ νάρθηκος ἀνευρέθη ἀνοικτὸν διαμέρισμα μὲ τρία χαμηλὰ κατὰ τὰς τρεῖς πλευρὰς θρανία, ὡς καὶ τοῖχος προεκτεινόμενος ἀρκετὰ πρὸς βορρᾶν. Εἶναι πιθανὸν ὅτι πρόκειται περὶ μικροῦ ἀναπαυτηρίου, ὑπεράνω τοῦ ὁποίου καὶ κατὰ μῆκος τοῦ προεκτεινομένου τοίχου ἔβαινεν ἴσως ἡ κλίμαξ τοῦ γυναικωνίτου. Ἐξω τοῦ ναοῦ καὶ εἰς ἀπόστασιν ὀλίγων μέτρων ΒΔ ἀνευρέθη κλιβανὸς εὐκρινῶς ἀναγνωριζόμενος ἐκ τοῦ ὠπτημένου ἑλλειψοειδοῦς καὶ μὲ εἴσοδον πρὸς τὰ ΝΑ θαλάμου του. Ἐν ἀγγελίῳ ἀνευρέθη κατὰ χώραν.

Τῆς κατὰ τὴν νοτιὰν πλευρὰν τοῦ αἵθριου *συστάδος χριστιανικῶν τάφων* ἀνεσκάφη τμήμα μόνον. Ὑπάρχουν τινὲς ἀπλοὶ καὶ πλείονες διπλοὶ, οἱ τελευταῖοι οὗτοι συνιστάμενοι ἐκ τοιχείου, ἐφ' οὗ ἐγκαρσίως ἐκατέρωθεν βαίνουν δύο σειραὶ πλακῶν σχιστολίθου. Οἱ νεκροὶ ἀνευρέθησαν ἐντὸς βαθέων σκαμμάτων ὑπὸ τὰς πλάκας. Κτερίσματα ἐλάχιστα (λύχνου τμήμα, δακρυδόχον καὶ ἄλλο κοινὸν ἀγγεῖον) ἀνευρέθησαν.

Ὡς πρὸς τὴν *δόμωσιν* δέον νὰ σημειωθοῦν τὰ ἀκόλουθα:

Ὁλόκληρος ἡ οἰκοδομὴ εἶναι κατεσκευασμένη κατὰ τὸ ἀργολιθοδομικὸν σύστημα, μὲ ἀφθονον χρῆσιν ἀσβέστου ὡς συγκολλητικῆς ὕλης καὶ ἱκανῶν κεραμιδίων ἀνάγκης ἐντὸς τοῦ τοίχου τοποθετημένων. Οἱ τοῖχοι, φαίνεται, ἐκαλύπτοντο καθολικῶς δι' ἐπιχρίσματος, τόσον ἐσωτερικῶς ὅσον καὶ ἐξωτερικῶς. Ἐξωτερικῶς διακοσμητικαὶ γραμμαὶ κατὰ ζώνας, τὰς ὁποίας πληροῦν διπλαῖ ἐγκάρσιαι γραμμαὶ, διέκοπτον τὴν μονοτονίαν, ἐσωτερικῶς δὲ ἐπιστοποιήθη ἐνιαχοῦ ἢ χρησιμοποίησις ἀπλῶν διακοσμητικῶν θεμάτων, δυστυχῶς δυσκαθοριστῶν.

¹ Γ. ΣΩΤΗΡΙΟΥ, αὐτόθι σ. 44.

Ἡ στέγη ἦτο προφανῶς ξυλίνη, καλυπτομένη ὑπὸ κεραμίδων μεγάλων καὶ ἐπιπέδων μὲ ἀνορθούμενον χεῖλος χρησιμοποιουμένων ὡς στρωτήρων καὶ ἄλλων κυρτῶν χρησιμοποιουμένων ὡς καλυπτήρων. Αἱ στοαὶ τοῦ αἵθριου εἶχον μικροτέρας κεράμους, ἀναλόγου σχήματος. Δυστυχῶς οὐδεμία ἀκεραία κέραμος ἀνευρέθη πρὸς καθορισμὸν τοῦ μεγέθους.

Οἱ κίονες, τὰ κιονόκρανα, τὰ ἐπιθήματα καὶ ἐπίκρανα, τὰ διαχωρίσματα τῶν διλόβων ἢ τριλόβων παραθύρων, οἱ κιονίσκοι καὶ ἡ πλὰξ τῆς Ἁγίας Τραπεζῆς, οἱ κίονες τῆς Ὁραίας Πύλης καὶ δύο ἐκ τῶν θωρακίων ἦσαν ἐκ μαρμάρου. Τὰ λοιπὰ ἀρχιτεκτονικὰ καὶ γλυπτὰ μέλη ἦσαν ἐκ πωρώδους λίθου τῆς περιοχῆς τῶν Μαργαριτῶν Μυλοποτάμου. Ἐκ τῶν ἀρχιτεκτονικῶν μελῶν καὶ τοῦ γλυπτοῦ διακόσμου τοῦ ναοῦ τὰ πλεῖστα ἐξηφανίσθησαν, μάλιστα τὰ εὐμεγέθη (οἱ κίονες καὶ τὰ κιονόκρανα, ἱκανὸς ἀριθμὸς βάσεων, ἐπιθημάτων, ἐπικράνων καὶ διαχωρισμάτων), προφανῶς χρησιμοποιηθέντα ἀλλαχῶ ἢ ἀσβεστοποιηθέντα. Ἐκ τῶν κίωνων τοῦ σηκοῦ ἀνευρέθη μέρος τοῦ κορμοῦ ἑνὸς καὶ τρία ἢ τέσσαρα τεμάχια ἄλλων. Τῶν κιονοκράνων τῶν ἀνευρέθησαν συνολικῶς τέσσαρα (ἓν ἀπέκειτο ἐπὶ γειτονικοῦ ἀγροῦ, δύο ἀνεκαλύφθησαν κατὰ τὴν δοκιμαστικὴν σκαφὴν Καλοκύρη¹ καὶ ἓν ἀνευρέθη εἰς τὴν δυτικὴν στοάν τοῦ αἵθριου). Τῶν βάσεων τῶν μόνων μία ἀνεκαλύφθη, τέσσαρες δὲ ἄλλαι περισυνελέγησαν ἐκ τῆς κόμης Πανόρμου. Ἴωνικὰ κιονόκρανα ἀνευρέθησαν τέσσαρα καὶ ἄλλα τόσα ἐπίκρανα καὶ ἐπιθήματα. Χαρακτηριστικὰ εἶναι διαχωρίσματα μὲ ἐγκοπὰς κατὰ τὸ ἐπίθημά των πρὸς προσαρμογὴν μεταξὺ τούτων γλυπτῶν γείσων, τῶν ὁποίων ἱκανὰ ἀνευρέθησαν, διακοσμούμενα ἄλλα μὲν δι' ἔρποντος κισσοῦ, ἄλλα δὲ δι' ἐλισσομένης κλιματίδος, μεταξὺ τῶν φύλλων τῆς ὁποίας ἐνιαχοῦ ἐμφανίζεται πτηνὸν (εἰκ. 6). Περὶ τῶν τεμαχίων τοῦ κοσμήτου ἐγένετο ἤδη λόγος: τὰ τεμάχια τούτου συνηρμόζοντο πρὸς ἄλληλα διὰ προεξοχῶν καὶ ἀντιστοιχοῦσάν ἐσοχῶν.

Τῆς Ἁγ. Τραπεζῆς ἀνευρέθησαν πλεῖστα τεμάχια μὲ ὑπερέχον περιχέλωμα, φέρον περιθεούσας ραβδώσεις. Προφανῶς ἐστηρίζετο ἐπὶ κιονίσκων 5 ἢ 7, διότι ἀνευρέθησαν τεμάχια μὲ δισκοειδῆ κάτωθεν προεξοχὴν στηρίξεως, ὧν ἡ μία κεντρική. Ἐκ Τραπεζῶν Προσφορῶν προέρχονται τεμάχια στρογγύλων ἀβαθῶν λεκανίδων. Δύο πόδες ὑπὸ μορφὴν κιονίσκων ἀνευρέθησαν. Παχύτερος κιονίσκος πιθανῶς ἀνήκεν εἰς κιβώριον τῆς Ἁγίας Τραπεζῆς — σημειωθῆτω ὅμως, ὅτι δὲν ἀνευρέθησαν τὰ σημεῖα στηρίξεως

¹ Βλ. «Κρητ. Χρονικά» ἔ.ἀ. πίν. Γ'.



Εἰκ. 6. Θρηγγοὶ διάστυλοι καὶ τμήμα πλαισίου θύρας (κάτω ἀριστερά) τῆς βασιλικῆς Πανόρμου.



Εἰκ. 7. Τεμάχια ἐκ τῶν θωρακίων με διακόσμησιν ροδάκων τοῦ τέμπλου τῆς βασιλικῆς Πανόριου.

τοιούτου κιβωρίου ἐπὶ τοῦ πλακοστρώτου τοῦ Ἱεροῦ Βήματος—ἢ τοῦ ἄμβωνος. Εἷς ἐκ σκοτεινοῦ μαρμάρου περιτέχνος κιονίσκος, παχύτερος τῶν ἄλλων, μὲ ἐλισσομένας ραβδώσεις καὶ ὄραϊον κορινθιακὸν κιονόκρανον πολὺ πιθανῶς προέρχεται ἐκ τῆς Ὁραίας Πύλης. Μαρμαρίνον εὐθύ, μὲ ἀναθύρωσιν ἄνω, γεῖσον ἐπέστεφεν ἴσως τὸ πλάγιον τῆς Ὁραίας Πύλης. Ἀπέκειτο πρὸ τῆς ἀνασκαφῆς πρὸς βορρᾶν, ἐγγύτατα τοῦ ναοῦ.



Εἰκ. 8. Στυλίσκοι τῶν κιγκλίδων τοῦ τέμπλου τῆς βασιλικῆς Πανόρμου.

Τῶν θωρακίων ἀνευρέθη πλήθος τεμαχίων (εἰκ. 7 καὶ 8). Εἶχον ταῦτα θραυσθῆ εἰς τόσα τεμάχια, κατεσπαρμένα καθ' ὅλην τὴν ἔκτασιν τοῦ κυρίως ναοῦ καὶ ἐν μέρει ἀπερριμμένα ἐκτὸς τούτου, ὥστε δέον νὰ παραδεχθῆ τις βιαίαν τινὰ καταστροφήν. Τῶν δύο μαρμαρίνων τὰ τεμάχια ἀπέκειντο κυρίως εἰς τὸ βόρειον παστοφόριον. Φαίνεται ὅτι ταῦτα ἀπετέλουν τὰ πλευρὰ τῆς Ὁραίας Πύλης. Διεκοσμοῦντο ὑπὸ σταυρῶν μὲ ἀκρεμόνας ἐντὸς δίσκου. Τῶν λοιπῶν θωρακίων διακρίνομεν ὠρισμένα εἶδη, μεταξὺ τῶν ὁποίων τὰ κυριώτερα διακοσμοῦνται διὰ σταυρῶν ἐντὸς ρόμβων, τῶν ὁποίων τὰ κενὰ πληροῦν τρίφυλλα ἀνθήμια, διὰ ροδάκων πολυφύλλων περίξ τῶν ὁποίων συστρέφονται ἐν πλοχομίς ἄλλοι μικρότεροι ρόδακες, διὰ σταυρῶν μὲ γράμματα Α Ω καὶ

πηγῶν προβαλλόντων ἐκ κλάδων, διὰ σταυρῶν ἐντὸς διασταυρουμένων ῥόμβων. Ὑπῆρχον καὶ τρητὰ θωράκια ἐκ συνεφαπτομένων δακτυλίων μὲ σταυ-



Εἰκ. 9. α) Ἐπιτύμβιος ἐπιγραφή τοῦ ψάλτου Θεοδώρου
β) Ἐπιγραφή ΑΛΕΞΑΝΔΡΟΥ

ροὺς μικροὺς εἰς τὰς ἐνώσεις καὶ ἄλλα μᾶλλον περίτεχνα μὲ φολιδωτὸν κόσμημα πληρούμενον δι' ἀνθεμίων ἢ διὰ φυτικῶν ἐπαλλήλως ὡς πτερυγίων ἀναπτυσσομένων διακοσμήσεων.

Τέλος ἐκ τῶν ἐπιγραφῶν σπουδαιότερα ὑπῆρξεν ἡ ἐπὶ τοῦ τάφου τοῦ βορείου παστοφορίου (**εἰκ. 9**) ἔχουσα ὡς ἀκολούθως:

*Ἐνθάδε κίται
Θεόδωρος ψάλ
της, περιμένων
τὰς ἀγρευθεῖς
τοῦ Χϋ ἐπαγγελί
ας, ἀνεπαύσατο
δὲ μηγὶ Δεκεν
βρίω κγ ἡμέρ (α)
Κυριακῇ ἰνδ' ἰ*

Ἐπὶ γείσου (**εἰκ. 9**) ἀναγινώσκει τις τὸ ὄνομα: (ΑΔΕ)ΞΑΝΔΡΟΥ, ἕως τοῦ ἴδρουτοῦ ἢ τοῦ ἐπισκόπου. Ἐπὶ δύο τεμαχίων κεράμων: (θάν)ατος μου... τὸ ἀπόφθ(ε)γμα... καὶ ἄλλην δυσξύμβλητον. Χαράγματα ἀπλᾶ ἐπὶ θωρακίου καὶ πεσσοῦ, ἕως τῶν κατασκευασάντων ταῦτα τεχνιτῶν: Κ(ύρι)ε βοήθῃ τοῦ δούλου σου Κοσ(μᾶ), ἀμὴν γένοιτο, καί: ἀή (= ἀεὶ) Κ(ύρι)ε βοήθῃ μεὶ τῷ γράφαντι αὐτά.

Ἐκ τοῦ γλυπτικοῦ διακόσμου, τῶν ἐπιγραφῶν, τῆς μορφῆς τῆς βασιλικῆς ἐξάγεται σχεδὸν ἀσφαλῶς ὅτι πρόκειται περὶ ναοῦ τοῦ Ε' μ. Χ. αἰῶνος. Ἀγγεία κοινὰ καὶ τινα τεμάχια μολυβωτὰ μὲ διακόσμησιν ἀνάγονται εἰς τὴν παλαιότεραν βυζαντινὴν περίοδον, ἀλλ' ἐκ τούτων δὲν δύναται νὰ ἐξαχθῇ ἀκριβεστέρα χρονολόγησις. Χαλκᾶ τινα ἐλάσματα καὶ κρίκοι, λαβὴ κοχλιαρίου καταλήγουσα εἰς δίχηλον ὄπλῃν τετραπόδου καὶ ὀστέϊνον πῶμα πυξίδος μετὰ σταυροῦ, ἕως ἐκ λειψανοθήκης, οὐδὲν ἐπίσης χρονολογικὸν δίδαγμα παρέχουν. Εἶναι πολὺ πιθανὸν ὅτι ὁ ναὸς ἐξηκολούθησε νὰ τελῆ ἐν χρήσει μέχρι τοῦ τέλους τῆς πρώτης βυζαντινῆς περιόδου καὶ ὅτι ἐπομένως κατεστράφη ὑπὸ τῶν Ἀράβων, ὡς ὅλοι οἱ παλαιοβυζαντινοὶ ναοὶ τῆς νήσου. Τοῦτο δύναται νὰ ἐρμηνεύσῃ τὴν παρουσίαν βυζαντινοῦ νομίσματος Κώνσταντος τοῦ Β' (641-668 μ. Χ.), περὶ τὸν ἕνα καὶ ἥμισυ αἰῶνα ἀπέχοντος τῆς ἀραβικῆς κατακτῆσεως.

Θεωρῶ λίαν πιθανὸν ὅτι ὁ ναὸς ᾠκοδομήθη εἰς τὴν ἔδραν τῆς Ἐπισκοπῆς Ἐλευθέρνης, ἡ ὁποία ἐνωρίς, φαίνεται, μετετοπίσθη ἀπὸ τὴν ἀρχαίαν πόλιν εἰς τὸ ἐπίγειόν της, τὸ Πάνορμον, καὶ ὡς ἐκ τούτου μετωνομάσθη κατὰ τὴν μεταβατικὴν ἀπὸ τῆς Α' εἰς τὴν Β' βυζαντινὴν ἐποχὴν εἰς Ἐπισκοπὴν Αὐλοποτάμου, λόγῳ τοῦ εἰς μικρὰν ἀπόστασιν παραρρέοντος ποταμοῦ.