

4. ΑΝΑΣΚΑΦΑΙ ΕΝ ΘΗΒΑΙΣ

Ἐν σελ. 404 τοῦ Ἑρμηνεύτου *Ἀρχαιολ. Δελτ.* 1917 (=Κεραμοπούλλου *Θηβαϊκὰ*) μνημονεύεται ἡ ἀνασκαφή τοῦ Καλόπαιδος (*Πρακτικὰ τῆς Ἀρχ. Ἐτ.* 1893, 18 ἔξ.) ἡ γενομένη πρὸς βορρᾶν τῆς πόλεως τῶν Θηβῶν, πλησίον πρὸς νότον τοῦ σιδηροδρομικοῦ σταθμοῦ καὶ γίνεται λόγος καὶ περὶ συμπλεγμάτων τοίχων καὶ φρεάτων παλαιῶν, ἅτινα ἀπεκάλυψαν ἐκχωματώσεις τῆς σιδηροδρομικῆς ἐταιρείας καὶ εἶδον ἐγώ. Προστίθεται δ' ὅτι ἐκ τῶν φρεάτων ἐξήχθησαν ὄστρακα τοῦ Ε' αἰ. π. Χ.

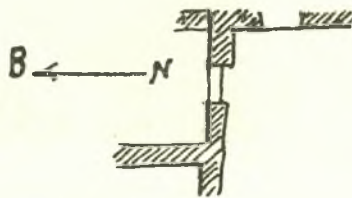
Τὰ μέρη ταῦτα, ἐφ' ὧν μέχρι πρό τινων ἐτῶν ἔκειτο μόνη ἡ ἐκκλησία τῆς Ἀγ. Παρασκευῆς καὶ ὁ μῦλος τοῦ Δελβινακιώτου, κατελήφθησαν πάντα, πλὴν τοῦ οἰκοπέδου τοῦ σιδηροδρόμου, ὑπὸ προσφυγικοῦ συνοικισμοῦ, οὔτινος οἰκίσκοι τινὲς δυστυχῶς ἐκτίσθησαν καὶ ἐπὶ τῶν ἀναχωμάτων τοῦ κοίλου τοῦ θεάτρου, παρὰ πᾶσαν καταβληθεῖσαν ἀντενέργειαν. Ὁ ἄλλοτε ἀκατοίκητος ἐνταῦθα χώρος (Θηβαϊκά, σ. 403, εἰκ. 201) ἔχει νῦν ὅλως διάφορον ὄψιν.

Ὁ συνοικισμὸς ἀρχεῖται ἀμέσως μετὰ τὸ οἰκόπεδον τοῦ σιδηροδρόμου, τὰ δὲ διανοιγόμενα θεμέλια τῶν νέων οἰκίσκων προσέκρουσαν εἰς παλαιότερα. Ἡ ἐμφάνισις τούτων ἔδωκεν ἀφορμὴν πρὸς ἀναστολὴν τῶν οἰκοδομικῶν ἐργασιῶν ἐν τινι οἰκοπέδῳ, ὅτε μεταβὰς ἐκεῖ ἐγώ, συνοδευόμενος καὶ ὑπὸ τοῦ νέου ἐπιμελητοῦ τῶν Ἀρχαιοτήτων κ. Ἰ. Παπαδημητρίου, προέβην εἰς ἀνασκαφικὴν ἔρευναν.

Εὐθὺς ἀπὸ τῆς πρώτης ἡμέρας ἀπεκαλύφθη ὁ σὺδὸς δωματίου οἰκίας πυρποληθείσης. Ὅτι δὲ ἐκ τῆς αὐτῆς ἐχωροῦμεν πρὸς τὸ δωμάτιον, εἰδείκνυεν ἡ ὑπαρξίς ἐτέρας θύρας ἄλλου, ἀνατολικοῦ δωματίου παρὰ τὴν σχηματιζομένην ἐγγὺς ὀρθὴν γωνίαν τῆς αὐτῆς (Εἰκ. 1).

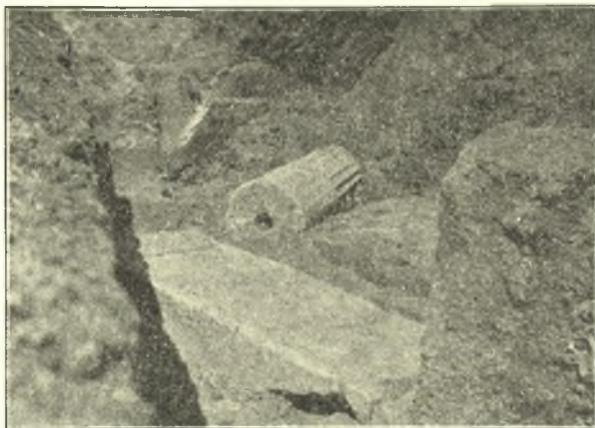
Αἱ παραστάδες τοῦ βορείου δωματίου ἦσαν ἐκ πώρου ὁ δὲ σὺδὸς ἐκ μαρμάρου. Οἱ τοῖχοι, σφωζόμενοι μέχρι ὕψ. 1 μ., ἦσαν ἐκτισμένοι διὰ λίθων καὶ ὠμῶν πλίνθων ἀναμίξ, ὥστε ἡ κατακόρυφος ὄψις δὲν ἦτο ὁμαλὴ καὶ συνεπληροῦτο ἢ διὰ προσθήκης ὀρθῶν τεμαχίων κεράμων, ἅτινα ἐκρύπτοντο ἔπειτα ὑπὸ τὸ ἀσβεστώδες ἐπίχρισμα ἢ δι' ἐπαλλήλων στρωμάτων ἀσβέστου, ὧν τὰ ἐσωτερικὰ ἦσαν μετ' ἄμμον ἀνάμικτα, τὸ δ' ἐξωτερικὸν ἦτο καθαρὸν, ἀλλὰ πεπτοκός. Τούτου τεμάχια ὅμως, ἅτινα συνελέχθησαν, εἰδείκνυον καὶ γραμμὰς ἀναπλάστους καὶ λείψανα χρωμάτων. Τὰ υψηλότερα μέρη τῶν τοίχων, τῶν δ' ἐσωτερικῶν ἐνιαχοῦ καὶ τὰ κατώτερα ἦσαν ὅλως ἐκ πλίνθων, αἵτινες διαλυθεῖσαι ἀπετέλεσαν στρώμα χόματος καθαρῶ ἀπὸ λίθων καὶ χαλίκων.

Ἐντὸς τοῦ δωματίου παρὰ τὴν θύραν εὐρέθῃ μέρος πωρίνου κίονος (Εἰκ



Εἰκ. 1. Σχέδιον τῶν ἐρειπίων τῆς ἐμῆς ἀνασκαφῆς.

2,3), ἀριστ. δὲ τῆς θύρας παρὰ τὴν γωνίαν καὶ τὸν δυτ. τοῖχον εὐρέθη στρωμα



Εἰκ. 2. Ἐξωθεν ὁ οὐδὸς τοῦ δωματίου καὶ ὁ κίων ἐντός.



Εἰκ. 3. Ἐσωθεν ὁ οὐδὸς, ὁ κίων καὶ μέρος τοῦ β. τοίχου.

πηλίνων πλαγγόνων ἐγχρώμων, αἵτινες, φαίνεται ὅτι ἀπέκειντο ὡς ἐν Πριήνη καὶ Πομπηία ἐπὶ τινος γείσου ἢ ἴσως καὶ ξυλίνου ῥυμοῦ τοῦ τοίχου, ὅθεν κατέπεσον εἰς τὸ δάπεδον κατὰ τὴν πυρκαϊάν. Ἦσαν ὑγροὶ καὶ μαλακοὶ καὶ ἐρωγυῖται καὶ ἐξήγοντο μετὰ δυσκολίας εἰς τεμάχια. Δὲν συνεκολλήθησαν δὲ ἀκόμη. Περαιτέρω ἐγγὺς βορειότερον παρὰ τὸν δυτικὸν τοῖχον τοῦ δωματίου εὐρέθη καταπεσὸν ἐκ τοῦ ρυμοῦ ἀκέφαλον (ῦψ. 0.57) μαρμάρινον ἀγαλμάτιον γυναικεῖον ἐνδεδυμένον καὶ σφῆζον ἐπὶ τῶν ἐσθῆτων λείψανα χρωμάτων (Εἰκ. 4).

Δεξιὰ τῆς θύρας παρὰ τὴν ἀνατολικὴν γωνίαν τοῦ δωματίου εὐρέθη ἀκα-
νόμιστον ὑπὸ ἀνεπιτηδείου ἀνθρώπου διεργυθμισμένον διὰ λίθων ἡμικυκλι-
κὸν θεμέλιον ἢ βᾶθρον, ἐντὸς δὲ τοῦ τόξου τοῦ ἡμικυκλίου συνελέχθησαν πεν-
τήκοντα περίπου ἀγνῦθες ἤτοι βαρεῖδια ὀρθίου ἰστοῦ. Προφανῶς αἱ γυναι-
κες τῆς οἰκίας θὰ εἶχον διαργυθμίσει τὴν θέσιν τοῦ
ἰστοῦ, ὅστις κατὰ τὴν ἡμέραν τῆς πυρκαϊᾶς θὲ ἦτο ἐν
ἐνεργείᾳ καὶ διὰ τοῦτο ἐσφωρεύθησαν ἐπὶ τοῦ διαπέδου
αὐτοῦ αἱ ἀγνῦθες, αἵτινες συνήθως ἐν ταῖς ἀρχαίαις
οἰκίαις εὐρίσκονται διάσπαρτοι εἰς διάφορα δωμάτια
μεμονομένα ἢ κατὰ ποσὰ μᾶλλον μικρὰ πλησίον
ἀλλήλων.

Εὐθὺς ὡς ἐγένετο φανερόν, ὅτι ἀνέσκαπτον οἰ-
κίαν ἰδιωτικὴν ἔξω τῆς Καδμείας κειμένην καὶ πυρ-
ποληθεῖσαν, ἀνήγαγον αὐτὴν εἰς τοὺς χρόνους τοῦ Με-
γάλου Ἀλεξάνδρου, ὅστις τῷ 336 ἐπυρπόλησε τὰς
Θήβας καὶ ἠρήμωσεν αὐτάς, μέχρις ὅτου ὁ Κίσααν-
δρος τῷ 316 ἦτοι μετὰ εἰκοσαετίαν, περισυλλέξας ὅσους
ἠδυνήθη Θηβαίους ἐκ τῶν διὰ τῆς φυγῆς σπυθέντων
τῆδε κατέεισε τῆς Ἑλλάδος, πάντως ὀλίγους, συνώκισεν
αὐτοὺς ἐπὶ τῆς ἀκροπόλεως Καδμείας· ὥστε ἔκτοτε
μόνη ἡ Καδμεία κατοικεῖτο, καθ' ἣ εἶπον ἐν τοῖς **Θη-
βαϊκοῖς** μον σ. 267 ἔξ.

Τὴν γνώμην ταύτην ἐνίσχυε καὶ νόμισμα τοῦ Φι-
λίππου τοῦ πατρὸς τοῦ Ἀλεξάνδρου εὐρεθὲν ἐν τῷ
δωματίῳ. Περιγραφὴ τοῦ νομίσματος:

18 Κεφαλὴ Ἀπόλλωνος πρὸς ἄρ., φοροῦσα ται-
νίαν

ὄπ. Ἰππεὺς δεξ. [ΦΙΛΙΠΠΟΥ].

νοὺς 307-243. Ἀλλὰ τόσον θελκτικῆ ἐνεφανίζετο ἡ ἔνω ἐρμηνεία τοῦ ὅλου
εὐρήματος, ὥστε εἰς τὸ νόμισμα τοῦ Φιλίππου ἐδόθη μέγα κῦρος ἐν συν-
δυσίῳ πρὸς τὴν ἄλλην παράδοσιν τὴν μαρτυροῦσαν περὶ τῆς ὑπὸ Ἀλεξάν-
δρου πυρπολήσεως τῆς πόλεως. Οἷτω ὅχι μόνον οἱ ἄλλοι προηγμένοι χα-
ρακτῆρες τοῦ ἀγάλματος ἐθεωρήθησαν ὡς πρότυπον τῶν χαριτωμένων Τα-
ναγραϊκῶν πλαγγόνων, ὥστε ἐθεωρήθη ὁ τύπος τοῦ ἀγάλματος προηγηθεὶς αὐ-
τῶν χρονολογικῶς, ἀλλὰ καὶ ἡ χρονολογία τοῦ Μεγαρικοῦ νομίσματος ὑπελήφθη
διορθωτέα.

Πάντα ταῦτα ὅμως ἀνέτρεψεν εὐρεθὲν νόμισμα Βοιωτικὸν τότε:

18. Κεφαλὴ ἀσαφῆς ἄτε ἐφθαρμένη.

Πρὸς τὴν γνώμην ταύτην ἀντέφρασκεν ἕτερον νόμισμα μεγαρικόν, τότε:

19 Κεφαλὴ Ἀπόλλωνος δεξ.

ὄπ. ΜΕΓΑ[ΡΕΩΝ]. Τρίπους

ἐπειδὴ ἀποδίδεται (πρβλ. BMC *Attica* πίν. XXI, 8 σελ. 119) εἰς τοὺς χρό-



Εἰκ. 4. Ἀγολμάτιον εὐ-
ρεθὲν ἐντὸς τῆς κεκαμεί-
νης οἰκίας.

ὅπ. ΒΟΙΩ ΤΩΝ. Ποσειδῶν γυμνὸς πρὸς ἀρ. στηρίζων τὸν δεξ. πόδα ἐπὶ βράχου, διὰ τῆς δεξ. κρατῶν τρίαῖναν (B M C Central Greece σ.41 πιν. VI, 8.

Πάντα τὰ ὅμοια Βοιωτικὰ νομίσματα τάσσονται εἰς τὸν χρόνον 220-197 π. χ. μετ' ἀσφαλείας, ἐπειδὴ εἶνε ἐπικεκομμένα ἐπὶ νομισμάτων τοῦ βασιλέως Ἀντιγόνου Β' τοῦ Δώσωνος (229-220 π. χ.) φερόντων ἐπὶ τῆς ὄψεως κεφαλὴν Ἡρακλέους, ὅπισθεν δὲ νεαρὸν ἱππεύ (προβλ. καὶ Σβορώνου ἐν Δ Ε Ν Α τόμ. 11 σ. 230).

Ὡστε ἡ πυρκαϊὰ τῆς οἰκίας ἐγένετο πολὺν χρόνον μετὰ τὸν Ἀλέξανδρον καὶ τὸν Κάσσανδρον, ἐγένετο μετὰ τὸν Ἀντίγονον τὸν Δώσωνα. Κατ' ἀκολουθίαν πρέπει νὰ δεχθῶμεν, ὅτι ἀληθεύει καὶ τὸ γραφὲν ὑπ' ἐμοῦ ἐν **Θηβαϊκοῖς** σ. 276,1 «ὅτι σὺν τῷ χρόνῳ οἰκίαι τινὲς ἐκτίσθησαν (μετὰ τὸν Κάσσανδρον) καὶ περίξ ἕξω ἢ κάτω τῆς Καδμείας, ὥστε οἱ κάτοικοι τούτων νὰ ἀπολαύσι τῶν ἀπὸ τῆς Καδμείας φερομένων ἔκπαιλα ὑδάτων κατὰ τὸν Ἡρακλείδην (**Θηβαϊκὰ** σ. 256.)».

[Ὁ Ἡρακλείδης οὗτος ἢ οἰοσδήποτε εἶνε ὁ γράψας τὰ σωθέντα ἀποσπάσματα «περὶ τῶν ἐν τῇ Ἑλλάδι πόλεων» ἕξῃ μετὰ τὴν ἐπὶ Κασσάνδρου ἀνάκτισιν τῆς πόλεως τῶν Θηβῶν καὶ ἴσως καὶ πολὺ ὕστερον, ἐπειδὴ γινώσκει τὴν ἐπὶ Κασσάνδρου νέαν ῥιζικῶς θυμοτομίαν καὶ τρεῖς κατασκαφάς, λέγων: «ἀρχαία μὲν οὔσα, καινῶς δ' ἐρρυμοτομημένη διὰ τὸ τρεῖς ἤδη, ὡς φασὶν αἱ ἱστορίαι, κατεσκάφθαι διὰ τὸ βάρος καὶ τὴν ὑπερηφανίαν τῶν κατοικούντων.»]

Τούτων οὕτως ἐχόντων, πρέπει νὰ ἐρευνήσωμεν, πότε ἐγένετο ἡ πυρκαϊὰ αὕτη, ἥτις πρέπει νὰ συνδυασθῇ πιθανώτατα πρὸς γενικωτέραν καταστροφὴν, ἀφ' οὗ ἢ οὐχὶ πενιχρὰ αὕτη οἰκία δὲν ἀνφοδομήθη. Αὐτὸ τοῦτο δὲ παρετηρήθη καὶ ἐν ἄλλῃ οἰκίᾳ, ἣν πλησίον ἠρεύνησεν ὁ ἔφορος κ. Καροῦζος προδοθεῖσαν ὑπὸ τῆς θεμελιώσεως ἄλλου προσφυγικοῦ οἰκίσκου. Ἡ οἰκία αὕτη δὲν εἶχε πυρποληθῆ ἄλλ' ἀπλῶς κρημνισθῆ καὶ ὡσαύτως δὲν ἀνφοδομήθη.

Εἶνε λοιπὸν ἀνάγκη νὰ εὔρεθῆ πολιτικὴ τις καὶ πολεμικὴ περιπέτεια τῶν Θηβῶν νεωτέρα τοῦ Κασσάνδρου καὶ νεωτέρα τοῦ Δώσωνος.

Τοιαῦται περιπέτεια τῆς πόλεως εἶνε δύο: μία ἐπὶ τοῦ Μομμίου τῷ 146-5 καὶ μία ἐπὶ τοῦ Σύλλα.

Τὴν συμπεριφορὰν τοῦ Μομμίου πρὸς τὰς πόλεις τὰς συμμαχησάσας μετὰ τοῦ Διαιού τῷ 146 καὶ ἰδίᾳ τὰς Βοιωτικὰς ἀναλύω ἐν μελέτῃ μου δοθείσῃ πρὸς δημοσίευσιν ἐν τῷ **Ἀρχαιολογικῷ Δελτίῳ** 1929 ἢ 1930.

Ὁ Πολύβιος 40,3 παρέχων δραματικὴν γενικὴν περιγραφὴν τῆς ἐν Ἑλλάδι ἐπελθούσης ἕνεκα τῆς εἰσβολῆς τοῦ Μετέλλου καὶ τοῦ Μομμίου καταστάσεως προσθέτει περὶ τῶν Θηβαίων εἰδικῶς: «οἱ δὲ Θηβαῖοι ἐκλιπόντες πανδημεὶ τὴν πόλιν ἔρημον τελείως κατέλιπον, ἐν οἷς καὶ Πυθίας, εἰς Πελ-



Χαλκοῦς ὀπλίτης ἐκ Δωδώνης. Τὸ ἄνω μέρος.

λοπόννησον ἀποχωρήσας μετὰ γυναικὸς καὶ τῶν τέκνων, ἤλθο κατα τῆς χώρας». Καὶ ἀποδίδει μὲν καὶ ὁ Πανσανίας (7, 15, 10) τὰ γεγονότα ταῦτα τῶν Θηβῶν εἰς τὸν χρόνον ἀμέσως μετὰ τὴν παρὰ τὴν Σκάρφειαν ἦτταν τοῦ Κριτολάου ὑπὸ τοῦ Μετέλλου καὶ πρὸ τῆς καταστροφῆς τῆς Κορίνθου ὑπὸ τοῦ Μομμίου, προσθέτει δὲ καὶ ὅτι ὁ «Μέτελλος οὔτε ἱερὰ ἐμπιπράναι θεῶν οὔτε οἰκοδομήματα καθαιρεῖν εἶα, Θηβαίων τε τῶν ἄλλων μήτε ἀποκτείνας μηδένα μήτε αἰρεῖν φεύγοντα ἀπηγόρευε» κ.λ.

Ἄλλ' ὁ Μόμμιος μετὰ τὴν καταστροφὴν τῆς Κορίνθου ὑπῆρξε σκληρὸς πρὸς τοὺς ἐχθροὺς τῆς Ρώμης.

Τότε αἱ Θῆβαι ἐπέσυραν τὴν ὀργὴν τοῦ Ῥωμαίου στρατηγοῦ ὡς καὶ ἡ Χαλκίς καὶ κατεσκάφησαν κατὰ τὸν Λίβιον *epit* 52 “Thebae quoque et Chalcis, quae auxilio (Diaeo) fuerunt, dirutae, (πρβλ. καὶ Niese, *Gesch.* III, 351 ἐξ.)

Τὰς παραδόσεις περὶ τῆς ἐπὶ Σύλλα (86 π. χ.) ἀτυχίας τῶν Θηβῶν ἀναλύω ἐν *Θηβαϊκοῖς* (σ. 272 πρβλ. 405 ἐξ.). Παρατηρῶ μόνον ἐνταῦθα, ὅτι, ἐν ᾧ δὲν γνωρίζομεν λεπτομερείας περὶ τῶν τότε παθημάτων τῶν Θηβαίων, ὁ Πανσανίας ὁμως (9, 7, 4 ἐξ.) λέγει, ὅτι τότε «ἔδει... **κακῶν σφῶς μεγάλων** γεύσασθαι», καὶ ὅτι «τὴν ἡμίσειαν ἀπετέμετο αὐτῶν τῆς χώρας»... καὶ ὅτι «τοῖς θεοῖς ἀντέδωκεν ἀντὶ τῶν χρημάτων γῆν τὴν ἡμίσειαν τῆς Θηβαϊδος» (πρβλ. Ἄρχ. Ἐφ. 1910, 217 ἐξ.) καὶ ὅτι ὁ «Σύλλας... ἐς αὐτοὺς ἐχρητο ὁμως τῷ θυμῷ καὶ **ἄλλα τε ἐξεῦρεν ἐπὶ λύμῃ τῶν Θηβῶν** καὶ τὴν ἡμίσειαν ἀπετέμετο» κ.λ. Τίνα καὶ ποῖα εἶνε τὰ ἄλλα κακὰ ἄτινα ἐξεῦρεν, δὲν λέγεται. Ἀλλὰ καταλήγει ὁ Περιηγητὴς ὡς ἐξῆς: «**τὴν μὲν** δὴ ἀφαίρετον χώραν ὕστερον Ῥωμαίων χάριτι ἀνεσώσαντο οἱ Θηβαῖοι, **τὰ δὲ ἄλλα** εἰς τὸ ἀσθενέστατον **ἀπ' ἐκείνου** προήχθησαν· καὶ σφισιν ἡ μὲν κάτω πόλις πᾶσα ἔρημος ἦν ἐπ' ἐμοῦ πλὴν τὰ ἱερὰ, τὴν δὲ Ἀκρόπολιν οἰκοῦσι Θήβας καὶ οὐ Καδμείαν καλουμένην».

Ἐκεῖνο τὸ **τὴν μὲν**, ἐπειδὴ ἀναφέρεται εἰς τὴν ἀφαίρετον ὑπὸ Σύλλα χώραν, διδάσκει, ὅτι τὸ ἐπόμενον **τὰ δὲ ἄλλα** περιγράφει τὴν ἀπὸ Σύλλα τύχην τῆς πόλεως ὥστε καὶ τὸ **ἀπ' ἐκείνου** δηλοῖ τὸν Σύλλαν. Κατ' ἀκολουθίαν, ἂν ἀπὸ Σύλλα ἦτο ἡ κάτω πόλις πᾶσα ἔρημος, σημαίνει ὅτι πρὸ τοῦ Σύλλα δὲν ἦτο πᾶσα ἔρημος καὶ ὅτι ὑπάρχουσαί που πρότερον ἐκεῖ οἰκίαι ἐξέλιπον κατὰ **βίαιον** τρόπον, ἵνα διατηρῶσι τὰ πράγματα τὸν χαρακτήρα τῶν **μεγάλων κακῶν**. Γίνεται λοιπὸν οὕτω πιθανόν, ὅτι καὶ ἐπὶ Σύλλα κατεστράφησαν οἰκίαι εἴτε ἄλλως εἴτε διὰ πυρός. Ἴσως μάλιστα αἱ οἰκίαι τῶν εὐπορωτέρων ἔκειντο ἔξω τῆς Καδμείας εἰς τὰ προάστεια, ὡς συνέβαινε καὶ ἐν Ἀθήναις.

Ἐχομεν λοιπὸν νὰ ἐκλέξομεν μεταξὺ δύο χρονικῶν σημείων πρὸς ὁρισμὸν τῆς πυρκαϊᾶς τῆς οἰκίας, μεταξὺ δηλ. τοῦ 146-5 καὶ τοῦ 86 π. Χ.

Ἐπειδὴ ὅμως τὰ εὐρεθέντα νομίσματα ἀνάγουσιν ἡμᾶς εἰς τοὺς ἀπωτέρους χρόνους, δέχομαι, ὅτι ἡ οἰκία ἐκείνη τῷ 146 ἐπὶ Μομμίου, παρὰ τὴν περὶ τοῦτου εὐμενῆ γνώμην τοῦ Colin, *Rome et la Grèce* 631 ἐξ.

Τὰ ἀνασκαφέντα μέρη τῆς οἰκίας καὶ τὰ κινητὰ λοιπὰ εὐρήματα τῆς ἀνασκαφῆς εὐρεθέντα κατὰ τε τὸν χρόνον, καθ' ὃν αὐτὸς διηύθυνον αὐτὴν καὶ ἔπειτα, ὅτε κατέλιπον αὐτὴν εἰς τὴν φροντίδα καὶ τὴν διεύθυνσιν τοῦ κ. Παπαδημητρίου, θὰ δημοσιεύσῃ οὗτος, ἀφ' οὗ πρῶτον συμπληρώσῃ τὴν ἀνασκαφὴν, τὰ δ' εὐρήματα καθαρῶσι καὶ συγκολληθῶσι. Τότε θὰ συναχθῶσι καὶ τὰ γενικώτερα πορίσματα.

A. ΚΕΡΑΜΟΠΟΥΛΛΟΣ

5. ΑΝΑΣΚΑΦΑΙ ΠΑΡΑ ΤΗΝ ΦΛΩΡΙΝΑΝ ΤΗΣ ΑΝΩ ΜΑΚΕΔΟΝΙΑΣ

Αἱ κατ' ἀπόφασιν τοῦ Συμβουλίου τῆς Ἑταιρείας καὶ τοῦ Ὑπουργείου τῆς Παιδείας γινόμεναι ἐν Φλωρίνῃ ἀνασκαφαί, καίπερ δοκιμαστικαί ἀλλ' ἐπὶ εὐρέος χώρου ἐνεργηθεῖσαι, δύνανται νὰ περιγραφῶσιν ἐπὶ τοῦ παρόντος, πρὸ τῆς πλύσεως καὶ τῆς ἐπεξεργασίας τῶν κινητῶν εὐρημάτων, ὡς ἑξῆς:

Ἡ πόλις Φλώρινα, ὡς γνωστόν, εἶνε ἐκτισμένη στενὴ καὶ μακρὰ ἐκατέρωθεν τοῦ διαρρέοντος αὐτὴν ἀπὸ Δ πρὸς Α ποταμοῦ καὶ καταλήγει ὡς καὶ ἡ φάραγξ τοῦ ποταμοῦ, εἰς τὴν πεδιάδα, ἐφ' ἧς ἀναπτύσσονται νεώδη τμήματα αὐτῆς. Τὸ ἔσχατον μέρος τῆς φάραγγος, τὸ ἀνατολικὸν δηλ. φράσσεται ἀπὸ νότου ὑπὸ δασώδους ὄροσειρᾶς, ἐξ ἧς ἐξέχει ἡ κορυφὴ Κούλα. Εἰς ὕψους 100 μ. περίπου ἀπὸ τῆς κοίτης τοῦ ποταμοῦ, εἰς τὴν βορείαν κλιτῶν τῆς Κούλας σχηματίζεται εἰς τὸν βράχον ὡς πρόσβασις τεχνητὸς λαίμωσ, μεθ' ὃν σχηματίζεται πρὸς βορρᾶν ἠπιωτέρα ἢ κλιτύς. Ἐπ' αὐτῆς ἔκειτο ἀρχαία πόλις γνωστοῦ ἴσως ὀνόματος μὴ κατερχομένη μέχρι τῶν ποδῶν τῆς λοφοσειρᾶς. Τὸ ὕψιστον σημεῖον αὐτῆς εἶνε τὸ ἀμέσως παρὰ τὸν λαίμωσ καὶ θὰ ἦτο ἡ ἀκρόπολις, ὑπ' αὐτὴν δὲ εὐρήται ἡ συνέχεια τῆς πόλεως εἰς κλιμακωτὰ πεδία καθ' ἕκαστον τετειχισμένα, ὡς δεικνύει τὸ στοιχειῶδες σχέδιον (εἰκ. 1), ἐν τῷ ὁποίῳ ὁ ἀριθ. 1 δεικνύει τὸ ταπεινότατον ἐπίπεδον τῆς πόλεως, τὸ 4 τὸ ὕψιστον ἦτοι τὴν ἀκρόπολιν, τὸ 2, 3, 4 ταινίαν βραχῶδη ἀνερχομένην πρὸς νότον, τὸ δὲ 2α ἐπίπεδον ἰσοῦπὲς πρὸς τὸ 2. Πάντα τὰ ἐπίπεδα, πλὴν τῆς βραχῶδους ταινίας, παρὰ τὴν φύσιν τοῦ λόφου, ἦτις ἀπαιτεῖ νὰ εἶνε οὗτος ἐπικλινῆς, εἶνε ἐσχηματισμένα τεχνητῶς ὡς ἐπίπεδα, διότι περιεβάλλοντο ὑπὸ τειχῶν, ἅτινα ἠμποδίζον τὸν κατάρρουν τῶν χωμάτων. Τὰ τεῖχη δὲν ὑπάρχουσι πλέον, καταστραφέντα πιθανῶς χάριν τῶν ἀναγκῶν τῆς ὑποκειμένης νῦν πόλεως, ἐν χρόνῳ, οὗ τὴν ἀνάμνησιν δὲν διετήρησαν οἱ κάτοικοι.