

Εἰς τὴν ἀρχὴν λ. χ. τῆς βορείας στοᾶς ἐπὶ τοῦ δαπέδου ἀνεφάνησαν ἀποτυπώματα θωρακίων τοῦ 5^{ου} ἢ 6^{ου} αἰ. ἐπὶ τοῦ ἐκ κορασανίου ὑποστρώματος (βλ. εἰκ. 10), ὅπερ ἀποδεικνύει ὅτι εἰς μεταγενεστέρας ἐπισκευὰς εἶχον χρησιμοποιηθῆ ταῦτα ὡς πλάκες δαπέδου.

Ὅτι ποριζόμεθα ἐπομένως ἀσφαλῶς μέχρι τοῦδε ἐκ τῆς ἐνεργουμένης ἀνασκαφῆς εἶναι 1) ὅτι ἔχομεν ἐνώπιον ἡμῶν τμήματα κτίσματος ῥωμαϊκοῦ τοῦ 3^{ου} ἕως μ.Χ. αἰῶνος 2) ὅτι ταῦτα ἐχρησιμοποιήθησαν περὶ τοὺς χρόνους τοῦ Ἰουστινιανοῦ κατὰ τὴν οἰκοδομὴν μεγαλοπρεποῦς χριστιανικοῦ ναοῦ καὶ 3) ὅτι τὸ μνημεῖον τοῦτο ὑπέστη μεγάλας ἐπισκευὰς κατὰ τοὺς τελευταίους χρόνους τῆς ζωῆς τῆς πόλεως, ἦτοι κατὰ τὸν 7^{ον} αἰῶνα.

Διὰ τὴν τελικὴν ὁμῶς διευκρίνισιν τοῦ σοβαρωτέρου ἕως κτίσματος τούτου τῶν χριστιανικῶν Θεβῶν τῆς Θεσσαλίας, εἶναι ἀπόλυτος ἀνάγκη ἀπαλλοτριώσεως τῶν οἰκοπέδων Βοῖνογλου καὶ Καροκανίδου, ἅτινα ἔχουσι τοὺς κλήρους τῶν ἀριθ. 748 καὶ 750, διότι ὁ εἰς τὴν διάθεσίν μου χώρος περιλαμβάνει μόνον τὸ Αἴθριον καὶ τὴν σειρὰν τῶν προσκτισμάτων, ὧν ἐπιβάλλεται ὁμοίως ἢ συνέχισις τῆς ἐρεύνης, δι' ὃ καὶ παρακαλῶ τὴν Ἀρχαιολογικὴν Ἑταιρίαν ἵνα συστήσῃ τὴν ἀπαλλοτριώσιν ταύτην εἰς τὸ Σ. Ὑπουργεῖον.

Γ. Α. ΣΩΤΗΡΙΟΥ

3. ΑΝΑΣΚΑΦΗ ΔΙΟΥ ΜΑΚΕΔΟΝΙΑΣ

Ἡ ἀνασκαφικὴ ἐργασία, ἐν τῇ ὑπὸ τὸν Ὀλυμπον καὶ παρὰ τὸν Θερμαϊκὸν κόλπον ἀρχαῖα πόλει τῆς Μακεδονίας Δίῳ, ἐξηκολούθησε καὶ κατὰ τὸ λῆξαν ἔτος, κατὰ μὲν τὸ θέρος ἀπὸ τῆς 1^{ης} Ἰουνίου μέχρι τῆς 4^{ης} Ἰουλίου, κατὰ δὲ τὸ φθινόπωρον ἐπὶ τινὰς ἡμέρας μεταξὺ τῆς 12^{ης} Ὀκτωβρίου καὶ τῆς 15^{ης} Νοεμβρίου. Κατὰ τὸν τελευταῖον τοῦτον χρόνον ἐκτίζετο αὐτόθι δαπάνη τοῦ Ὑπουργείου Παιδείας ὑπὸ τὴν ἐπίβλεψίν μου τὸ μικρὸν τοπικὸν Μουσεῖον πρὸς διαφύλαξιν τῶν εὐρημάτων τῶν ἀνασκαφῶν, ἀλλὰ καὶ πρὸς περισυλλογὴν τῶν πολυαριθμῶν ἐκ τοῦ Δίου ὑπὸ τῶν ἐγγύς χωρικῶν πρὸς ἰδιοτελεῖς οἰκοδομικοὺς σκοποὺς ἐν ἐσχάτοις καιροῖς συληθέντων ἀρχαίων λίθων, εἴτε μελῶν τούτων ἀρχιτεκτονικῶν εἴτε ἐπιτυμβίων στηλῶν ἐνεπιγράφων, κοσμουμένων καὶ ὑπὸ γλυπτῶν πολλάκις παραστάσεων ἀξιολόγων. Ἡ σύλησις αὕτη φορητῶν ἀντικειμένων καὶ ἡ ἀγρία καταστροφὴ τῶν δυνατῶν καὶ ὠραίων τειχῶν τοῦ Δίου, χρονολογουμένων ἀπὸ τῆς βασιλείας τοῦ μεγάλου ἀναμορφωτοῦ Βασιλέως τῆς Μακεδονίας Ἀρχελαοῦ (414 - 399 πρὸ Χρ.), ἔγινεν ἐν μέρει πρὸ τοῦ 1912 ἀκόμη, ἀλλὰ καὶ μετὰ τὸ ἔτος δυστυχῶς τῆς ἐλευθερίας ὑπὸ τῶν χωρικῶν ἰδίως τοῦ παρακειμένου χωρίου Καρίτσας. Οἱ αὐτοὶ ἄνθρωποι συνεπικουροῦντων καὶ τῶν ὑπερθεν τοῦ χωρίου

Μαλαθριάς, τοῦ νῦν Δίου, ἐνιδρυμένω Σαρακατσαναίων, ἐξηκολούθησαν ἀτιμωρητὶ συλῶντες καὶ καταστρέφοντες τὰ ἀρχαῖα καὶ κατὰ τὴν τελευταίαν τετραετίαν τῶν ἀνασκαφῶν. Ἀπὸ τοὺς Καριτσιώτας μάλιστα δὲν εὐτύχησα ν' ἀποσπάσω οὔτε ὅσα ἀποδεδειγμένως καὶ μεμαρτυρημένως ἀφήρσαν οὔτοι ἀπ' αὐτοῦ τοῦ πεδίου τῶν ἀνασκαφῶν κατὰ τὴν ἀπουσίαν μου. Κατακρατοῦν δὲ ἀνέκαθεν καὶ ἀμπλειαστὰ εἰς τὰς αὐλὰς καὶ τὰς οἰκίας των μετακομισθέντα πρὸ τῆς ἐνάρξεως τῶν ἀνασκαφῶν ἀρχαῖα, ἐνεπιγράφους πάλιν λίθους ἐπι-



Εἰκ. 1. Ἐπιτυμβία στήλη ῥωμ. χρόνων.

τυμβίους καὶ γλυπτὰ. Οὕτω ἐκ τῆς καλύβης μιᾶς κακοβούλου γραίας μόλις ἦδυνήθην βία ν' ἀποσπάσω ἓνα ἐνεπιγράφον λίθον χρησιμεύοντα ὡς πλάκα τῆς ἐστίας, ἐπὶ τῆς ὁποίας ἔκαιε τὸ πῦρ. Ἀλλὰ πρὸς τελεσφόρον γενικωτέραν ἐνέργειαν παρὰ τοῖς χωρικοῖς ἀνάγκη εἶναι ν' ἀσκηθῆ βία, ἡ ὁποία μόνον τῶν Ἀρχῶν τοῦ Κράτους ἔργον δύναται νὰ εἶναι. Ἐν τούτοις παρὰ τῆς χωροφυλακῆς καὶ τῆς Ἀστυνομίας ἕως τώρα δὲν ἴσχυσα νὰ λάβω ποτὲ καμμίαν ἀπολύτως βοήθειαν.

Ἡ κατὰ τὸν Ἰούνιον ἀνασκαφὴ συνέπιπτε πρὸς τὴν χειρόστην ὥραν τοῦ ἔτους ἕνεκα τῶν ὀλεθρίων ἐλωδῶν πυρετῶν τοῦ τόπου. Διὰ τοῦτο καὶ ἀδύνατον ἐστάθη νὰ παραταθῆ ἡ ἐργασία περισσότερον χρόνον. Ἀλλὰ τὸ θέρος καὶ δι' ἄλλον λόγον ἦτο ἀκατάλληλος πρὸς ἀρχαιολογικὰς ἐρεῦνας ἐποχὴ. Τὸ Δίον ἀποτελεῖ ἐπιφάνειαν

ἐπίπεδον τετρακοσίων τὸ πολὺ στρεμμαίων, ἐξ ὧν μέρος μὲν κατακλύζεται ὑπὸ τῶν ὑδάτων τοῦ ποταμοῦ χειμῶνός τε καὶ θέρους, ἄλλο δὲ μέρος εἶναι τόσον ἐμπεποτισμένον ὑπὸ τῶν ὑδάτων τοῦ παρακειμένου ἔλους ὥστε νὰ ἀναβλύζουν ταῦτα ἀφθονα, μόλις ἢ σκαπάνη προχωρήσῃ ἡμισυ τὸ πολὺ μέτρον ὑπὸ τὸ ἔδαφος ἢ καὶ ὀλιγώτερον πολλαχοῦ. Τὸ δὲ λοιπὸν καλλιεργήσιμον τμήμα κατείχετο πέρυσι ἅπαν ὑπὸ τοῦ πρωΐμως ἐκεῖ ἀναπτυσσομένου ἀραβοσίτου, ὅπου ἐννοεῖται καμμία ἐρευνα δὲν ἦτο πλέον δυνατὸν ὑπ' ἐμοῦ νὰ γίνῃ. Ἐδῶ ἔπρεπε νὰ εὐχαριστηθῶ μ' ἓνα πτωχὸν τυχαῖον εὐρημα παιδίσκης ἐργάτιδος, ἓνα μικύλλον κερδῶν Ἐομῆν χαλκοῦν, κρατοῦντα τὸ κηρύκειον μὲ τὴν δεξιὰν καὶ βαλάντιον μὲ τὴν ἀριστεράν. Εἰς δύο ἄλλας θέσεις ἀκαλλιεργήτους ἠδυνήθην εἰς μὲν τὴν μίαν νὰ σκάψω μακρὸν καὶ πλατὺν δοκιμαστικὸν χάνδακα καὶ νὰ

άνευρω πολλά ρωμαϊκῶν χρόνων τείχια, μεταξύ τῶν ὁποίων ἀνέβλυζεν ἤδη τὸ ὕδωρ πολὺ εἰς ἐλάχιστον βάθος ἐκ τοῦ ὑπεδάφους. Εἰς δὲ τὴν ἄλλην σημαντικωτέρους τοίχους τῶν αὐτῶν πάλιν χρόνων, καὶ νὰ πιστοποιήσω ἅμα τὴν παρ' αὐτοὺς ὕπαρξιν καὶ ἄλλων ἀρχαίων κτισμάτων καλυπτομένων ὑπὸ σωρῶν χωμάτων καὶ ρωμαϊκῶν λειψάνων οἰκοδομικῶν, τὰ ὅποια εἰς ἄλλην μόνον περίστασιν θὰ καταστῆ δυνατὸν νὰ ἐρευνηθοῦν, καθόσον ὑπ' αὐτὰ πιθανώτατα κρύπτονται καὶ παλαιότερων κτισμάτων τὰ ἐδάφη. Εἰς τρίτην δὲ θέσιν ἀνέσκαψα καὶ ἐν μέρει ἐκαθάρισα ἀρχαῖον Μακεδονικὸν καί,

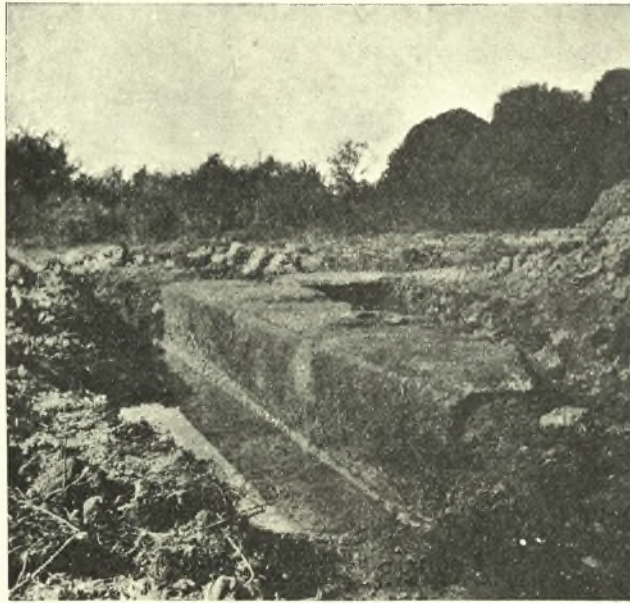


Εἰκ. 2. Ρύαξ ἀναβλύζων ἐκ τῆς ὑπὸ τὸ τεῖχος τοῦ Δίου πηγῆς 'Αγιονέρι.

ὡς φαίνεται ἐκ τινων ὄραίων λειψάνων μαρμαρίνων κίωνων, ἑλληνιστικῶν χρόνων κτίσμα ἴσως ὅμως καὶ αὐτοῦ τοῦ Μεγάλου 'Αλεξάνδρου, ἐὰν τὰ δύο ὡς τεκτονικὰ σημεῖα εἰς τὸν κεντρικὸν ἀκατέργαστον κύκλον σπονδύλων ἐγγεγλυμμένα γράμματα ΒΑ πρέπει ν' ἀναγνωσθῶσι Βασιλέως 'Αλεξάνδρου, καθὼς ἀναγινώσκονται ταῦτα καὶ ἐπὶ χαλκῶν νομισμάτων παρὰ τὴν κεφαλὴν αὐτοῦ. 'Ενταῦθα ὁμως ἀνάγκη εἶναι νὰ γίνῃ ἐντατικωτέρα ἐργασία διὰ νὰ καθορισθοῦν τὰ πράγματα ἀκριβέστερον. 'Επειδὴ δὲ ἐν μακρᾷ γραμμῇ πολλῶν μέτρων παρὰ τὸ εἰρημένον κτίσμα, μέτωπον ἔχον 12 μέτρων καὶ πλάτος 15, ἐπιστοποίησα καὶ ἄλλοτε τὴν ὕπαρξιν εὐρείας πλατείας, περιστοιχιζομένης ὑπὸ εὐρυχώρων δωματίων, χρόνων καὶ Μακεδονικῶν ἀρχαιότερων καὶ ρωμαϊκῶν ὁσαύτως, ἴσως πρόκειται ἐδῶ περὶ ἀγορᾶς ἢ γυμνασίου, καλυπτομένου ὁμως δυστυχῶς ὑπὸ τόσοσιν ἀβαθοῦς στρώματος φυτικού χώματος, ὥστε νὰ μὴν ἐλπίζω ὅτι ὑπ' αὐτὸ κρύπτονται σημαντικὰ ὄψωσδή-

ποτε λείψανα παλαιῶν ἐρειπίων, διότι ὁ τόπος ἀπὸ πολλοῦ ἀνασκαλεύεται κατ' ἔτος ὑπὸ τοῦ ἀρότρου ἢ τῆς σκαπάνης. Ὅφειλω ὅμως νὰ παρατηρήσω ὅτι κατὰ τὸ πρῶτον ἔτος τῆς ἀνασκαφῆς παρὰ τὴν ἀντίθετον πλευρὰν τῆς αὐτῆς πλατείας ἀνευρέθη ἡ ἐν Πρακτικοῖς 1928 δημοσιευθεῖσα μαρμαρίνη κεφαλὴ νεαροῦ ἡγεμονίδου Μακεδόνοσ, ἂν μὴ ἴσως καὶ αὐτοῦ τοῦ Μεγάλου Ἀλεξάνδρου ἐν ἐφηβικῇ ἡλικίᾳ.

Εἰς τετάρτην θέσιν καὶ πλησίον ἀρχαίας ὁδοῦ πλακοστρώτου, ὡς πᾶσαι αἱ ὁδοὶ τοῦ Δίου, εὐρέθησαν διὰ τῆς σκαφῆς μόλις ὑπὸ τὸ νῦν ἔδαφος καὶ



Εἰκ. 3. Τοῖχοι οἰκημάτων προρρωμαϊκῶν χρόνων.

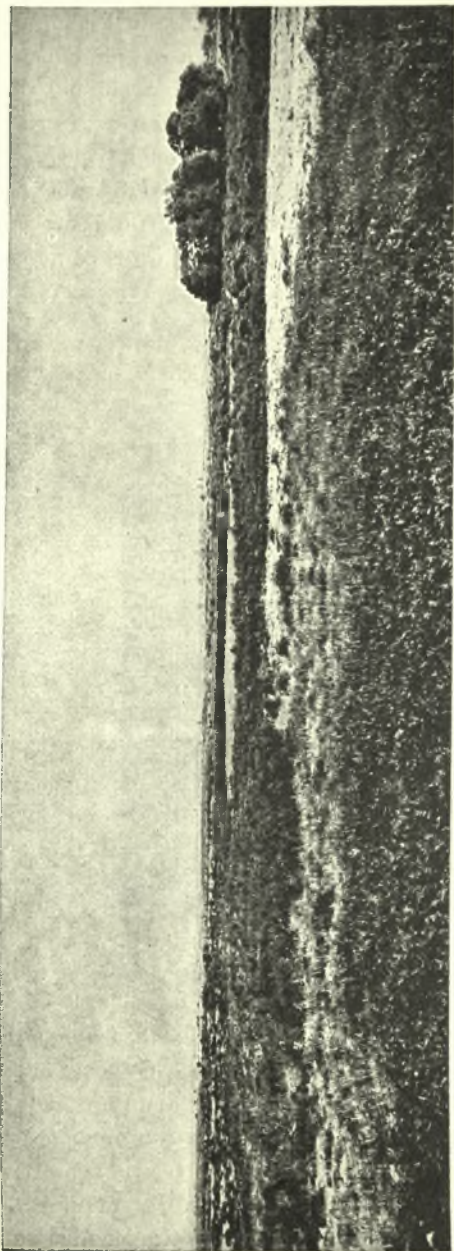
ἄλλα λείψανα κτισμάτων Μακεδονικῶν, ὅπου ὅμως ὁ πηλὸς δὲν ἐπέτρεπε ἀκριβεστέραν ἔρευναν. Εἰς πέμπτην δὲ ἄλλην, ὀλίγον ἔξω μάλιστα τοῦ ἀρχαίου τείχους τῆς πόλεως, περὶ τὴν πηγὴν καὶ τὰ δένδρα τοῦ λεγομένου Ἁγιονέρι, ἀπήντησα ὠραίους πάλιν τοίχους ἐκ λίθων μεγάλων λαξευτῶν καὶ καλῶς ἡρμωσμένων ἄνευ ἐννοεῖται συνδετικῆς ὕλης, χωρίζοντας δωμάτια μεγάλα ὡς περὶ στοὰν αὐθις, καὶ περαιτέρω ἄλλα οἰκήματα ἰδιωτικά. Τοῦτο εἶναι ἀξιόλογον εὔρημα, διότι ἐξ αὐτοῦ ἀποδεικνύεται ὅτι ἅπας ὁ μέγας νῦν ἐλώδης χώρος, εἰς ὃν φέρει ἡ κεντρικωτέρα τὴν ἀρχαίαν πόλιν διασχίζουσα πλακόστρωτος ὁδὸς πλάτους μέτρων 5,60 πρὸς ἓνα ἀρχαῖον δωρικὸν ναὸν

παρά τὸ θέατρον, ἀπετέλει κάλλιστον μέρος τῆς πόλεως παρά τὸν 1 μ. βαθὺν καὶ 8 μέτρα νῦν πλατὺν ποταμόν. Ἄλλα ταῦτα πάντα δύνανται νὰ ἐξετασθῶσιν ἐπιμελέστερον σὺν τῷ χρόνῳ μόνον καὶ ὅταν οἱ χρηματικοὶ πόροι διὰ τὰς ἀνασκαφὰς γίνουσι ἴσως δαφιλέστεροι. Τὸ ἀρχαῖον Δῖον κατὰ τὸν πέμπτον ἤδη πρὸ Χριστοῦ αἰῶνα εἶχε καταστῆ διὰ τῶν ἐν αὐτῷ τελουμένων πανηγύρεων καὶ ἀγῶνων γυμνικῶν, μουσικῶν, θυμελικῶν καὶ ἵππικῶν αὐτὸ τοῦτο ἢ Ὀλυμπία τῆς βορείας Ἑλλάδος, ἠϋξήθη δὲ καὶ ἔκκοσμήθη ἔτι μᾶλλον ἐπὶ Φιλίππου καὶ Ἀλεξάνδρου καὶ τῶν κατοπιν Βασιλέων. Καὶ ὅταν δὲ παρέ-



Εἰκ. 4. Τοῖχοι οἰκημάτων προρρωμαϊκῶν χρόνων.

διδεν ἢ πρότερον πάντοτε ἔνδοξος καὶ ὑπερήφανος Μακεδονία, ἔνεκα ἐνὸς μωροῦ καὶ ἀνάνδρου βασιλέως, τὰς τύχας τῆς εἰς χεῖρας τῶν ἀγερώχων κατακτητῶν Ρωμαίων τὸν 2^{ον} πρὸ Χρ. αἰῶνα, τὸ Δῖον ἐθαυμάζετο ἀκόμη ὑπὸ τοῦ Πολυβίου καὶ τοῦ Τίτου Λιβίου διὰ τὰ σπουδαῖα του δαυρώματα, διὰ τὰ περικαλλῆ οἰκοδομήματα καὶ διὰ τὸ πλῆθος τῶν ἀγαμάτων αὐτῶν. Πῶς νὰ μὴ φαντασθῶμεν λοιπὸν καὶ ἡμεῖς τὴν πόλιν, συμμαρτυροῦντων καὶ τῶν νῦν ἀποκαλυπτομένων λειψάνων τῆς, ἀσυγκρίτως σπουδαιότεραν παρά ὅσον συνηθίζομεν νὰ ὑποθέτωμεν περὶ τοιούτων δυσεξελέγκτων μέχρι πρὸ ὀλίγου διὰ πολιτικούς ἢ δημοσίας ἀσφαλείας λόγους ἀρχαιολογικῶν



Εἰκ. 5. Συστάς δένδρων παρά τὴν πηγὴν τοῦ ῥύακος Ἀγιοπέρι.

τόπων, ὀρμώμενοι ἐκ τῶν ἐντυπώσεων, τὰς ὁποίας λαμβάνομεν ἐκ τῶν λοιπῶνκαλῶς ἐρευνηθέντων κέντρων τῆς ἱστορίας καὶ τῆς τέχνης τῆς ἀρχαίας Ἑλλάδος, καὶ νὰ μὴν ἐλπίσωμεν ἐκ τοῦ χρόνου πλουσιώτερον τὸν ἀρχαιολογικὸν θερισμὸν αὐτῆς; Ἡδὴ δὲ νομίζω ὅτι πληρέστατα ἐδικαίωσαν τὰς ἐλπίδας ταύτας καὶ ἄλλα εὐρήματα καὶ ἡ προπερυσινὴ ἀνεύρεσις τοῦ ἀρχαίου Μακεδονικοῦ τυμβοχώστου τάφου, τῶν πρωΐμων ἑλληνιστικῶν χρόνων, περὶ τοῦ ὁποίου ἱκαναὶ πληροφορίες πρόκεινται εἰς τὰ πρὸ μικροῦ ἐκτυπωθέντα Πρακτικά τῆς Ἑταιρείας τοῦ προαπελθόντος ἔτους καὶ ἄλλα ἀλλαχοῦ μικρὰ δημοσιεύματατά μου.

Τὸ ἀξιολογώτατον ἐκεῖνο εὐρημα τοῦ τάφου μὲ ἔπαισε διὰ τοῦτο κατὰ τὸ παρελθὸν θέρος νὰ μὴν ἀφήσω ἀνεξερεύνητον καὶ τὸν παρακείμενον εἰς αὐτὸν καὶ προσκεκολλημένον σχεδὸν εἰς μίαν τῶν πυλῶν τῆς πόλεως παρεμφερῆ πρὸς αὐτὸν δεύτερον τύμβον. Καὶ ἡ μὲν διὰ τοῦ κέντρου αὐτοῦ ἀνορυχθεῖσα τάφος μέχρι βάθους 5 μέτρων, δὲν ἐνεφάνισεν, ὡς ἤλπιζα, καὶ ὅμοιον τοῦ προπερυσينوῦ τάφου, οὔτε ὅλως τάφον οἰονδήποτε. Ἄλλ' ὡς ἐκ τῆς θερινῆς

νοσώδους ὥρας τοῦ ἔτους — ἅς προσθέσω καὶ τῶν λίαν περιορισμένων χρη-

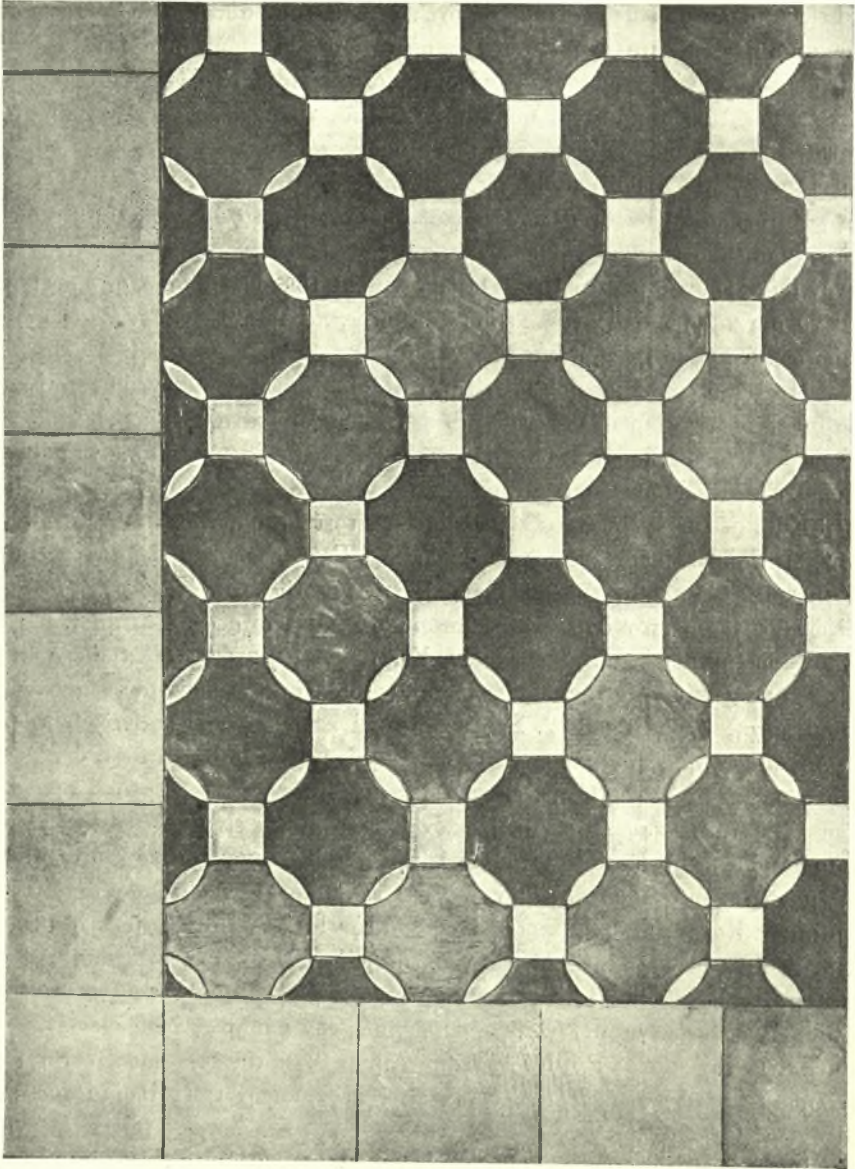
ματικῶν μέσων — δὲν ἦτο δυνατόν νὰ ἔξακολουθήσω ἐνταῦθα τὴν ἐργασίαν καὶ εἰς τὰ ἄλλα σημεῖα τοῦ τύμβου, ὅχι εἰς τὸ κέντρον αὐτοῦ ἀπλῶς. Ἴσως δὲ δὲν ἀποβῆ μάταια ἡ ζήτησις οὔτε εἰς αὐτὸν οὔτε εἰς τοὺς δύο τρεῖς ἄλλους εἰς τὰς αὐτὰς θέσεις τύμβους, κειμένους παρὰ τὴν πρὸς τὸν Ὀλυμπον φέρουσαν ἐκ τοῦ Δίου σημαντικὴν ὁδὸν πρὸς ἀρχαῖα μικρὰ ἱερά, ὧν δεικνύουν τὰ λείψανά των, παρὰ τὴν ρίζαν τοῦ θείου ὄρους, τῶν ὁποίων τὴν ἔρευναν ἐπίσης ἔξ ἀνάγκης ἀνέβαλα μέχρι τῆς προσεχοῦς ἀνοίξεως.

Εὐτύχησα ὅμως δι' ἄλλων παρατηρήσεων, περιερχόμενος τοὺς περὶ τὸ Δῖον τόπους νὰ ἐκτείνω τὴν ἔρευνάν μου ἕως εἰς αὐτοὺς κατὰ τὸν φθινοπωρινὸν ἰδίως χρόνον μεταξὺ 15^{ης} Ὀκτωβρίου καὶ 15^{ης} Νοεμβρίου, ὡς προεῖπα, καὶ νὰ συγκομίσω ἄλλα τινὰ κέρδη ἐκ ταύτης, πάντως, ὡς ὑποθέτω, ἀξιοσημεῖα καὶ προσοχῆς χρῆζοντα.

Περὶ τούτων δὲ θὰ μοὶ ἐπιτραπῆ ἐνταῦθα ν' ἀναφέρω συντόμως τοῦλάχιστον τὰ δέοντα, διότι ἐλπίζω ὅτι, ἂν ἡ ἀνασκαφὴ ἐπαναληφθῆ τὴν προσεγγίζουσαν ἀνοιξιν, ἤδη τὸ προσεχὲς θέρος ἢ τὸ φθινοπώρον θὰ δυνηθῶ νὰ διαλάβω περὶ αὐτῶν ἀκριβέστερον.

Καὶ πρῶτον ἐμελέτησα, ἐπανειλημμένως τρεῖς φορὰς τοὺς τόπους περιελθὼν, εἶτα δὲ καὶ μετὰ δύο ἀξιωματικῶν τῆς Γεωγραφικῆς τοῦ Στρατοῦ μας Ὑπηρεσίας, τὸ πεδῖον τῆς ἐν Πύδνῃ μάχης τοῦ 168 πρὸ Χρ., ἔργον διεξαγαγὼν ἀναγκαιότατον διὰ λόγους ἱστορικούς. Οἱ ὑποχρεωτικώτατοι εἰς τὴν τοπογραφικὴν μου ταύτην ἐργασίαν Κύριοι Ἀξιωματικοὶ οἱ παρασχόντες κατὰ παράκλησίν μου τὴν λίαν σπουδαίαν διὰ τὴν ἔρευναν βοήθειάν των, ταγματάρχης τοῦ Πεζικοῦ κ. Σερέπετζης καὶ λοχαγὸς κ. Παπαδάκις καταρτίζουσι πρὸς χρῆσιν τοῦ ὑπουργείου τῆς γεωργίας τὸν ἀκριβέστατον τοῦ τόπου χάρτην εἰς κλίμακα τοιαύτην, ὥστε καὶ τὰ ἐλάχιστα αὐτοῦ σημεῖα νὰ καταστοῦν εὐσύνοπτα καὶ κατάδηλα. Ἰδικόν μου ἔργον θὰ εἶναι κατόπιν νὰ χρησιμοποιήσω τὸ ἐκ τοῦ χάρτου τούτου λαμβανόμενον τοπογραφικὸν τοῦ πεδίου τῆς μάχης σχέδιον καὶ τὸ σχέδιον ἐν γένει τῶν ἀπὸ Πύδνης τόπων μέχρι τῆς σημερινῆς Κατερίνης, ὅπου πράγματι παρὰ τὸν Πέλεκα νῦν, ἐν τῇ ἀρχαιότητι Λεῦκον καλούμενον ποταμὸν συνεκροτήθη ἡ μάχη, συμφάνως πρὸς τὰς λεπτομερεῖς καὶ θαυμασίας περὶ αὐτῆς ἀφηγήσεις τοῦ τε αὐτόπου γενομένου τῶν πραγμάτων μεγάλου Ἑλληνοσ Πολυβίου, τὸν ὁποῖον γνωρίζομεν ἐκ τοῦ ἀντιγράφαντος αὐτὸν Ρωμαίου Τίτου Λιβίου, καὶ τοῦ ἔξ ἀρίστων πηγῶν ἀνιλήσαντος, ζωγραφικωτάτου δὲ εἰς τὴν περιγραφὴν του Πλουτάρχου ἐν Βίῳ Αἰμιλίου Παύλου.

Κατὰ τὴν αὐτὴν περίστασιν εὐτύχησα εἰς τὸ νῦν χωρίον Λιμπάνοβον παρὰ τὸν σιδηροδρομικὸν σταθμὸν Κολινδροῦ ἱκανῶς βορείως τῆς Κατερίνης νὰ ἀνεύρω καὶ ἀντιγράψω δύο ἀξιοσημειώτους ἐπιγραφὰς τοῦ 15^{ου} αἰῶνος μετὰ Χρ. ἐν καταρρέοντι ἤδη ναϊδίῳ χριστιανικῷ, ἔξ ὧν ἡ μία τοῦ ἔτους



Εἰκ. 6. Δάπεδον μαρμάρινον τῆς Βασιλικῆς τοῦ Δίου.

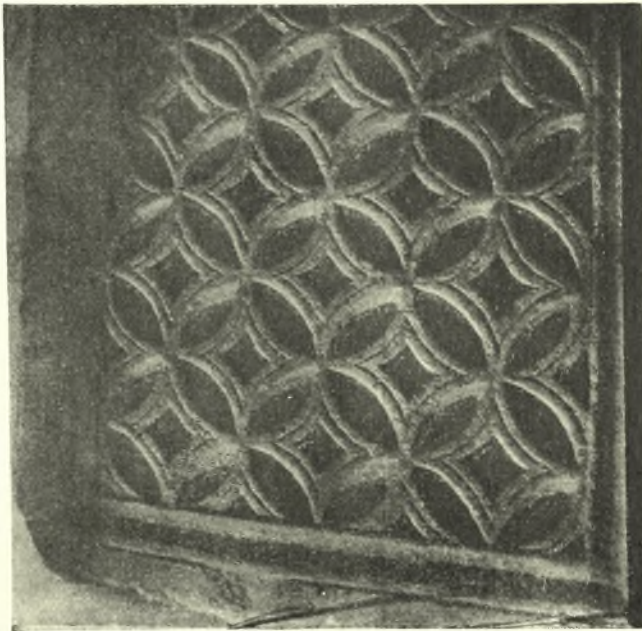
1480 περίπου περιέχει τὰ ὄνόματα τοῦ Μητροπολίτου τῆς χώρας, τοῦ πρωθυερέως καὶ κοινοτικῶν τινῶν Ἀρχῶν. Ἡ ἄλλη ἀναφέρεται εἰς τοὺς κορυφαίους Ἀποστόλους Πέτρον καὶ Παῦλον μὲ λέξεις μεγαληγόρους, διότι εἰς αὐτοὺς ἦτο ἀφιερωμένος ὁ ἐν λόγῳ ναός, ὅστις κατὰ τοὺς τότε χρόνους ἦτο, ὡς φαίνεται, σημαντικώτερόν τι κτίσμα.

Δεύτερον κατέγινε εἰς τὴν μελέτην τῶν ἀξιοσημειῶτων μακρῶν σειρῶν πολλαπλῶν, δύο καὶ δύο ἡμισυ μέτρα παχέων τειχῶν παλαιᾶς ἐλληνικῆς ἐποχῆς καὶ ἀκριβέστερον, ὡς πιστεύω, τῶν χρόνων ἔτι τῆς φυλῆς τῶν Πιέρων, ἐξ ὧν καὶ αἱ κατόπιν Ἑλικωνιάδες Μοῦσαι τὸ πρῶτον Πιερίδες ἐκλήθησαν. Τοὺς Πίερας ἐξέβαλεν ἐκ τῶν ὑπὸ τὸν Ὀλυμπον μεταξὺ Τεμπῶν καὶ Ἀλιάκμονος παμπάλαιων ἐδρῶν των καὶ μετώκισεν εἰς τὸ πέραν τοῦ Στρυμόνος Πάγαιον ὄρος, ἵνα τὰ ἐκεῖ χρύσεια μεταλλεῖα ἐργάζωνται, ὁ ἀρχηγέτης τῆς τῶν Ἀργεαδῶν δυναστείας Μακεδόνων Βασιλέων περὶ τὸ 700 π. Χρ. ἢ μεταξύ που τοῦ 700 καὶ 650, Περδικίας Α', οἰκίσας τὴν χώραν των διὰ γνησίων Μακεδόνων.

Τρίτον. Τῶν αὐτῶν Πιέρων, ὡς πιστεύω, ἐσημείωσα τέσσαρας ὥρας δυτικῶς τοῦ Δίου εἰς τὰς παρὰ τὴν Πέτραν δασωδεστάτας καὶ ὠραιότητας ἄλλως κλιτῦς τοῦ Ὀλύμπου τὴν θέσιν πόλεως σπουδαίας, τὴν ὁποίαν οὔτε ὁ τοῦ 1806 σπουδαιότατος περιηγητῆς Ἀγγλος συνταγματάρχης Λήκ ἐγνώρισε οὔτε ἄλλος τις ἐμνημόνευσεν. Τὸ ὄνομά της μένει ἄγνωστον. Κρύπτονται τὰ σπουδαῖα τείχη αὐτῆς μεταξὺ πυκνοτάτων λοχυῶν, περιλαμβάνοντα ἐντὸς τοῦ μεγάλου περιβόλου των σημαντικὰ λείψανα ὑπερμεγέθων κωνοειδῶν σωρῶν μεγαλολίθων, ὑψουμένων ὑπεράνω κολοσσιαίων λίθων, τμημάτων μᾶλλον βράχων, διὰ χειρῶν ἀνθρώπων τεχνικῶς ἡρμοσμένων πρὸς συγκρότησιν ἰσχυροτάτης κυκλικῆς αὐτῶν βάσεως. Ἐπειδὴ τὰ χόρτα ἐνταῦθα αὐξάνουν τὸν Ἀπρίλιον πυκνότατα καὶ ὑψηλά, πυκνότατοι δὲ εἶναι καὶ οἱ τῶν λιθοσωρῶν τούτων ὑψηλοὶ θάμνοι, ἢ ἔρευνα τοῦ τόπου δύναται νὰ γίνῃ μόνον περὶ τὰ τέλη τοῦ χειμῶνος τὸν Μάρτιον μῆνα, ὅταν τὰ χόρτα ἀκόμη εἶναι ἀπεξηραμένα, ἄνευ φύλλων δὲ καὶ οἱ θάμνοι. Περιέργον εἶναι ὅτι οὐδὲ οἱ πέριξ μικρὰς τινὰς ἐκτάσεις νῦν καλλιεργοῦντες ὀλιγάριθμοι γεωργοὶ ἀντελήφθησάν ποτε ὅτι τοιαῦτα πράγματα ὑπάρχουν ἐκεῖ καὶ δὲν ἐπρόσεξαν οὐδὲ εἰς τὰ κάλλιστα ἐν τισὶ σημείοις σωζόμενα τοῦ περιβόλου τῆς πόλεως ταύτης τείχη, μετ' ἐπάλξεων μάλιστα, παχέα μέχρι τριῶν μέτρων. Ὅταν εἶπα εἰς αὐτοὺς ὅτι τείχη ἀρχαῖα ἦσαν ὅ,τι εἶχον ἐμπρὸς των, ὅτι «κᾶστρα ἢ καστράκια» ὀνομάζει πανταχοῦ τῆς Ἑλλάδος ὁ ἐλληνικὸς κόσμος αὐτὰ, ἐφαίνοντο ἀγνοοῦντες καὶ τὴν λέξιν ἀκόμη ταύτην. Οἰκιακὴν ὁμως γλῶσσαν λαλοῦν οὗτοι οἱ ἀλλαχόθεν ἐλθόντες ἐδῶ γεωργοὶ τὴν βλαχικήν. Ἀλλὰ αἱ παρατηρήσεις μου δὲν ἀφήνουν καμμίαν ἀμφιβολίαν, ὅτι γυμνοὺς τινὰς αὐτόθι νῦν ἐντὸς τῶν πυκνοτάτων δασῶν καλλιεργησίμους χώρους μεταξὺ τοῦ βραχωδεστάτου ἄλλως λοιποῦ ἐδάφους, ἐπιμελῶς εἶχαν γεωργήσει πλὴν τῶν

πολὺ ἀρχαίων Πιέρων ἴσως, καὶ οἱ μακαρίας μνήμης φίλεργοι καλόγηροι τῆς ἀπὸ τοῦ 14^{ου} τοῦλάχιστον αἰῶνος γνωστῆς μονῆς τῆς Πέτρας, ἦν ἀντικατέστησε σήμερα μέγα Σανατώριον, μὴ λειτουργῆσαν εἰσέτι.

Τέταρτον. Ὀλόκληρον τὸ φυσικὸν χαλκίστριωμα ὡς λέγουν οἱ γεωλόγοι ἢ ὑψηλὸν «ξηροκάμπι» κοινῶς τῆς ρίζης τοῦ Ὀλύμπου παρὰ τὴν ἀριστερὰν λίαν ὑψηλὴν καὶ ἀπότομον πλατυτάτην κοίτην τοῦ ποταμοῦ Οὐρλιαῖ, τοῦ Βαφύρα τῶν ἀρχαίων, ὅπου οὗτος θορυβώδης μεταξὺ βράχων κατέρχεται ἐκ φάραγος τοῦ Ὀλύμπου, κατέχεται ὑπὸ «τροχαλῶν» πολυαριθμῶν. Εἶναι

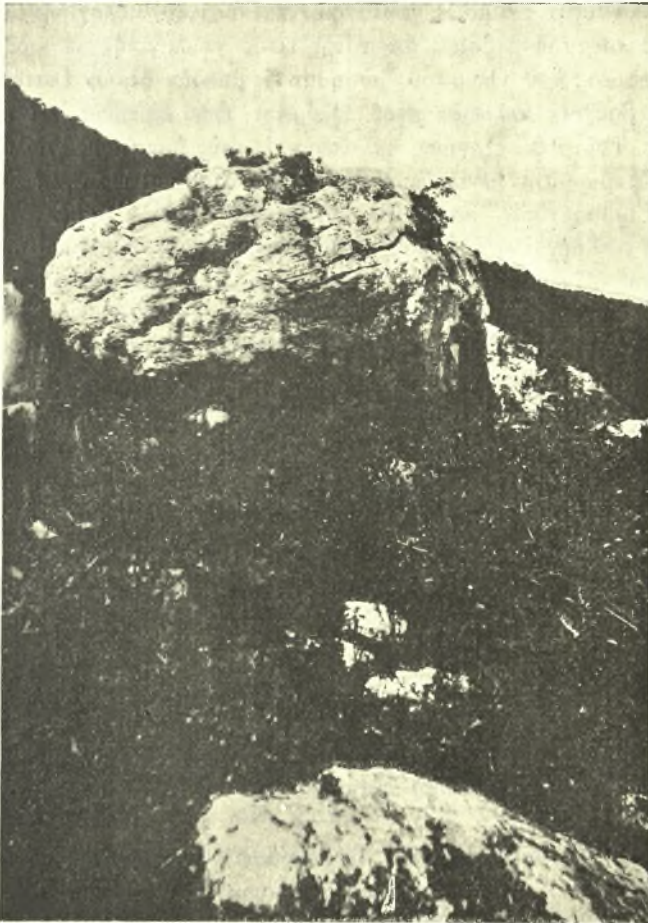


Εἰκ. 7. Θωράκιον τῆς Βασιλικῆς τοῦ Δίου.

δὲ αἱ τροχάλαι αὗται τῆς γλώσσης τοῦ λαοῦ μας σωροὶ τυμβοειδεῖς μεγαλολίθων, ὧν αἱ κυκλικαὶ βάσεις ἀποτελοῦνται ὑπὸ ὀγκωδῶν λίθων. Ὅτι προχείρως ἠδυνήθην νὰ πιστοποιήσω περὶ αὐτῶν (κεῖνται ὡς ἡμίσειαν ὄραν νοτιοδυτικῶς τοῦ Δίου) εἶναι ὅτι ἔκρυπτόν ποτε ἐν τῷ κέντρῳ των τάφους, διότι εὐρήκα εἰς δύο ἐξ αὐτῶν, εἰς τριάκοντα περίπου ἐν ὄλῳ ἀριθμουμένων, ὄντως τάφους συλημένους ὀριζοντίους διὰ πλακῶν σχηματιζομένους καὶ ἀπὸ βορρᾶ πρὸς νότον βλέποντας, χρόνων προρρωμαϊκῶν.

Ἐκείντο δὲ οἱ τάφοι οὗτοι, καθὼς μετὰ πολλὰς ζητήσεις μεταξὺ θάμνων

ἐπιστοποίησα, ἔξω τοῦ περιβόλου πόλεως ἀρχαίας ἐκτεινομένης μὲν κάτω τῆς ρίζης τοῦ Ὀλύμπου παρὰ τὸν Βαφύραν ἐπὶ τοῦ αὐτοῦ φυσικοῦ χαλικοστρώματος, ἀκρόπολιν ὅμως ἐχούσης ὕψωμα λοφοειδὲς ἀνερχόμενον ἐξ αὐτῆς τῆς ρίζης τοῦ ὄρους, καλούμενον νῦν Καστράκι. Ἐπ' αὐτῆς ἠδυνήθην μεταξὺ



Εἰκ. 8. Δύο βράχοι κυλισθέντες εἰς τὰς ὄχθας κοίτης ποταμοῦ κατὰ τοὺς αἰῶνας τῶν παγετώνων τοῦ Ὀλύμπου.

πυκνῶν θάμνων ν' ἀναγνωρίσω λείψανα ἐκκλησίας ἢ μονῆς μᾶλλον. Ἄλλ' ἡ ἀρχαία πόλις, ἥτις πρέπει νὰ ἔκειτό ποτε ἐνταῦθα, ἴσως ἦτο ἢ αὐτὸ τὸ παλαιότατον Δῖον, πρὶν εἶ μετατοπισθῆ τοῦτο εἰς τὸ ἐν τῇ ὁμαλῇ πεδιάδι

καὶ ἐγγὺς τῆς θαλάσσης ἱστορικὸν Δῖον, ἢ ἄλλη τις μικρὰ πόλις. Ὁ περιβόλος τῆς ὄμως εἶναι πολλὸ εὐρύς, ἐκτεινόμενος ἀρκετὰ κάτω εἰς τὸ ξηροκάμπι ἐκ τῆς πεπλατυσμένης κορυφῆς τοῦ ὑψώματος.

Παρεμπιπτόντως θὰ μνημονεύσω καὶ ἄλλην μου παρατήρησιν παρὰ τὴν ρίζαν τοῦ Ὀλύμπου, πλησίον τοῦ Παλαιομαλαθριά λεγομένου ἐρειπωμένου χωρίου, ἀλλὰ ταύτην καθαρῶς γεωλογικὴν καὶ οὐχὶ ἀρχαιολογικὴν. Πρόκειται περὶ κοίτης ποταμοῦ βεβαίως ἀπωτάτης τινὸς γεωλογικῆς περιόδου, εἰς ἣν οἱ τότε παγετῶνες τοῦ Ὀλύμπου ἐξώθησαν εἰς μακρὰν σειρὰν ἐκατέρωθεν ἐπὶ τῶν ὄχθων βράχους πελωρίους τοῦ Ὀλύμπου, ὡσεὶ ἐπίτηδες ἐκεῖ κανονικῶς τεθειμένους. Ταῦτα θὰ ἐξηγήσω καλλίτερα εἰς τοὺς ἡμετέρους γεωλόγους.

Ἄλλ' ἐβεβαιώθηεν πέντε ὥρας νοτίως τοῦ Δίου καὶ εἰς τὴν ἐκ τῆς χαράδρας του τρομακτικὴν πράγματι κατάπτωσιν τοῦ «**Ἀγριοχοίρου**» ὡς ἐκλήθη ὑπὸ τῶν ἀρχαίων ποταμοῦ, τοῦ «Συός», ὅτι ἐντὸς δυσπροσίτου σήμερον νεκροταφείου ὀλίγων τάφων εἰς τὰ λεγόμενα Καλύβια τοῦ θαυμαστοῦ διὰ τὴν θέσιν του χωρίου Σκοτίας ἀντικαθίστα ποτὲ τὸ νῦν ἐκκλησίδιον ἀξιόλογον ἀρχαῖον ἱερόν. Εἰς ἐκ τῶν μεγαλολίθων αὐτοῦ ἦτο βεβαίως βάσις ἀρχαίας στήλης, ὡς δεικνύει ἡ ἐγκοπή ἐπὶ τῆς ὀμωλοτέρας ἐπιφανείας τοῦ λίθου. Βεβαίως πρέπει νὰ ἔκειντο περὶ τὴν θέσιν ταύτην τὰ ὑπὸ τῶν ἀρχαίων καλούμενα Λεῖβηθρα, ὡς ἐσημείωσε καὶ ὁ Heuzey πρὸ 70 σχεδὸν ἐτῶν. (Πρὸβλ. περὶ τούτου τὰ ἐν Πρακτικοῖς τῆς Ἀκαδημίας Ἀθηνῶν μηνὸς Φεβρουαρίου 1932 σημειούμενα). Ἐδῶ δὲ πρέπει νὰ ὑπῆρχε καὶ ὁ κατὰ Πausanίαν τάφος τοῦ Ὀρφέως, ἀλλὰ καὶ αἱ Πιερίδες Μοῦσαι δὲν ἠδύναντο παρὰ τὸ Δῖον καὶ ὑπὸ τὸν Ὀλῖμπον νὰ εὗρουν μεγαλοπρεπεστέραν ἐν τῷ θείῳ τούτῳ ὄρει οἴκησιν. Τὸ πολὺ, πρὸς αὐτὴν δύναται πως ν' ἀμιλλᾶται ἡ νοτίως τοῦ Λιτοχώρου ὄραία μικρὰ χαράδρα μὲ πλούσιον ὕδακα ἀείρουν καὶ μονὴν νῦν ἄνευ μοναχῶν, ἔξω τῆς ὁποίας εὐρῆκα καὶ φανερά λείψανα θραυσμάτων κεραμικῶν ἀρχαίας τινὸς ἄλλης κόμης, οὐχὶ ὄμως τῆς Πιμπλείας, ὡς ἠθέλεν ὁ Λήκ (Leake), ἣτις ἔκειτο πλησίον μᾶλλον τῶν θρυλικῶν ὡς αὐτὴ Λειβήθρων παρὰ τὸν καταστρεπτικὸν κατὰ τὰς συχνὰς πλημμύρας του ποταμὸν Σῦν.

Ἐν τέλει θὰ μοὶ ἐπιτραπῆ νὰ ἐκφράσω πλείστας χάριτας πρὸς τοὺς ἄνω μνησθέντας ἀξιοματικὸς τῆς Γεωγραφικῆς Ὑπηρεσίας τοῦ Στρατοῦ δι' ἄλλην λίαν σπουδαίαν ἐπικουρίαν αὐτῶν εἰς τὸ ἐν Δίῳ ἀρχαιολογικὸν ἔργον. Ἐξεπόνθησαν χωρομετρικὸν σχέδιον τῆς πόλεως Δίου, ἐν τῷ ὁποίῳ προσδιώρισαν ἀκριβῶς πάσας τὰς θέσεις τῶν ἀνασκαφῶν. Ἀλλὰ δι' ὀροσῆ μων καθώρισαν ὠσαύτως μετὰ πάσης ἀκριβείας καὶ πάντα τὰ ἀρχαιολογικὰ περὶ τὴν πόλιν σημεῖα, διὰ νὰ ἐξαιρεθῆ τοιοῦτοτρόπως ὁ χῶρος ἅπας ὁ ἀρχαιολογικὸς ἀπὸ τῆς διανομῆς εἰς τοὺς γεωργούς, λαβόντας ἤδη τοὺς ὑπὸ τοῦ Νόμου ὀρισμένους κλήρους των εἰς τὰς ἄλλας τῆς περὶ τὸ Δῖον ἀπαλ-

λοτριωθείσης χώρας εκτάσεις. Τοιουτοτρόπως θὰ εἴμεθα ἀπηλλαγμένοι τοῦ λοιποῦ τῶν ἀναποφεύκτων συζητήσεων περὶ ἀποζημιώσεων ἐκεῖ ὅπου πρόκειται περὶ τόπων αὐθαιρέτως πολλάκις ὑπὸ τοῦ τυχόντος καταπατουμένων κατ' ἀρχὴν μὴ ἀνηκόντων εἰς τοὺς καλλιεργοῦντας ἢ ἄλλως νεμομένους τὴν γῆν, ἀλλὰ δημοσίας χρήσεως πρὸς ἐκτέλεσιν ἀνασκαφικῶν ἐργασιῶν.

Γ. ΣΩΤΗΡΙΑΔΗΣ

4. ΑΝΑΣΚΑΦΗ ΕΝ ΦΛΩΡΙΝΗΙ ΤΗΣ ΑΝΩ ΜΑΚΕΔΟΝΙΑΣ

Ἡ ἀνασκαφή αὕτη ἀρξαμένη κατὰ τὸ παρελθὸν ἔτος ἐπανελήφθη καὶ κατὰ τὸ θέρος τοῦ 1931. Διηυκόλυνεν αὐτὴν ἡ ἔξαγορὰ τοῦ Ἰσοπέδου σχεδὸν ἀγροῦ, ὅστις ἀπετέλει τὸ βόρειον τμήμα τῆς ἀνασκαπτομένης πόλεως. Τὴν δαπάνην ἀνερχομένην εἰς 50 χιλ. δραχμῶν κατέβαλεν ὁ δῆμος Φλωρίνης προτάσει τοῦ Δημάρχου κ. Σαπουντζῆ, ψήφῳ τοῦ δημοτικοῦ συμβουλίου, ἐγκρίσει τοῦ Νομάρχου κ. Μπάλκου καὶ συνεπινευόντων πάντων τῶν ἐκλεκτῶν πολιτῶν.

Ἐν μέσῳ τοῦ ἀγροῦ ἐσκάφη ταινία ἀπὸ νότου πρὸς βορρᾶν, ἀπεκαλύφθησαν δὲ ἑρείπια οἰκιῶν συνεχῆ εἰς βάθος 0,50 - 1.30. Ἀβαθέστερον εὐρέθησαν τὰ ἑρείπια εἰς τὸ νότιον μέρος, ἐπειδὴ ἐκεῖ ὁ ἀγρὸς ἀνηφορίζει, τὰ δὲ χώματα κατέρρευσαν πρὸς τὸ ταπεινούμενον βόρειον μέρος. Ἐνεκα τῆς ἀπογυμνώσεως ταύτης τοῦ νοτίου μέρους ἔπαθον ὑπὸ τῆς καλλιεργείας ἐν τῷ μακροῦ χρόνῳ τὰ τε ἑρείπια καὶ τὰ ἐν αὐτοῖς σκεύη. Διὰ τοῦτο κατὰ τὸ βόρειον μέρος καὶ τὰ ἐπιπόλαια χώματα ἀκόμη ἐνεῖχον θραύσματα ἀγγείων, ἅτινα ἔδει νὰ κεῖνται νοτιώτερον ἐντὸς τῶν οἰκιῶν βαθέως.

Ἡ κατασκευὴ τῶν οἰκιῶν εἶνε διὰ λίθων τὰ κάτω, διὰ πλίνθων δὲ ὠμῶν τὰ ἄνω, ὡς περιέγραψα ἐν τῇ περυσινῇ μου ἐκθέσει.

Ὅλοκλήρους οἰκίας δὲν ἀπεκάλυψεν ἡ ἀνασκαφή, ἀλλ' ὅσα μόνον μέρη αὐτῶν εὐρέθησαν ἐν τῇ σκαφίσει ταινία. Ἡ μέθοδος τῆς σκαφῆς ἀπέβλεπεν εἰς τὴν εὐχερῆ ἀποκομιδὴν τῶν χωμάτων, ἡ δὲ διάκρισις τῶν οἰκημάτων ἀφέθη διὰ τὸν προσεχῆ χρόνον. Ἄπορον εἶνε, ὅτι δὲν φαίνεται σαφῆς ὁδὸς τις ἀκόμη.

Τὰ ἐν τοῖς ἑρείπιοις ἀγγεῖα, μεγάλα (πίθοι) ἢ μικρά, εἶνε κατὰ τὸ πλεῖστον τεθραυσμένα. Πίθοι τινὲς ὅμως διατηροῦνται ἀκέραιοι, ὧν τινες ὕψ. 1 50 μ.

Ἐπειδὴ τὰ ἀγγεῖα δὲν συνεκολλήθησαν ἀκόμη οὔτε πάντα οὔτε ὅλα, συνοπτικῶς ἀναφέρω ἀγανώτους ὑδρίας διώτους μετρίου μεγέθους, πολλὰς κύλικας μελαμβαφεῖς μετ' ἐντύπου ἀστεροειδοῦς κοσμήματος καὶ ἀνθειμίων ἐντὸς ἐν μέσῳ, σκύφους ἢ σκύφον μετ' ἀναγλύπτων βωμῶν καὶ ἔρωτιδέων, ἕτερον μετ' ἀναγλύπτων σκηνῶν συνουσίας, ἕτερον τεμάχιον μετὰ γραμμάτων