

ΕΚΘΕΣΕΙΣ

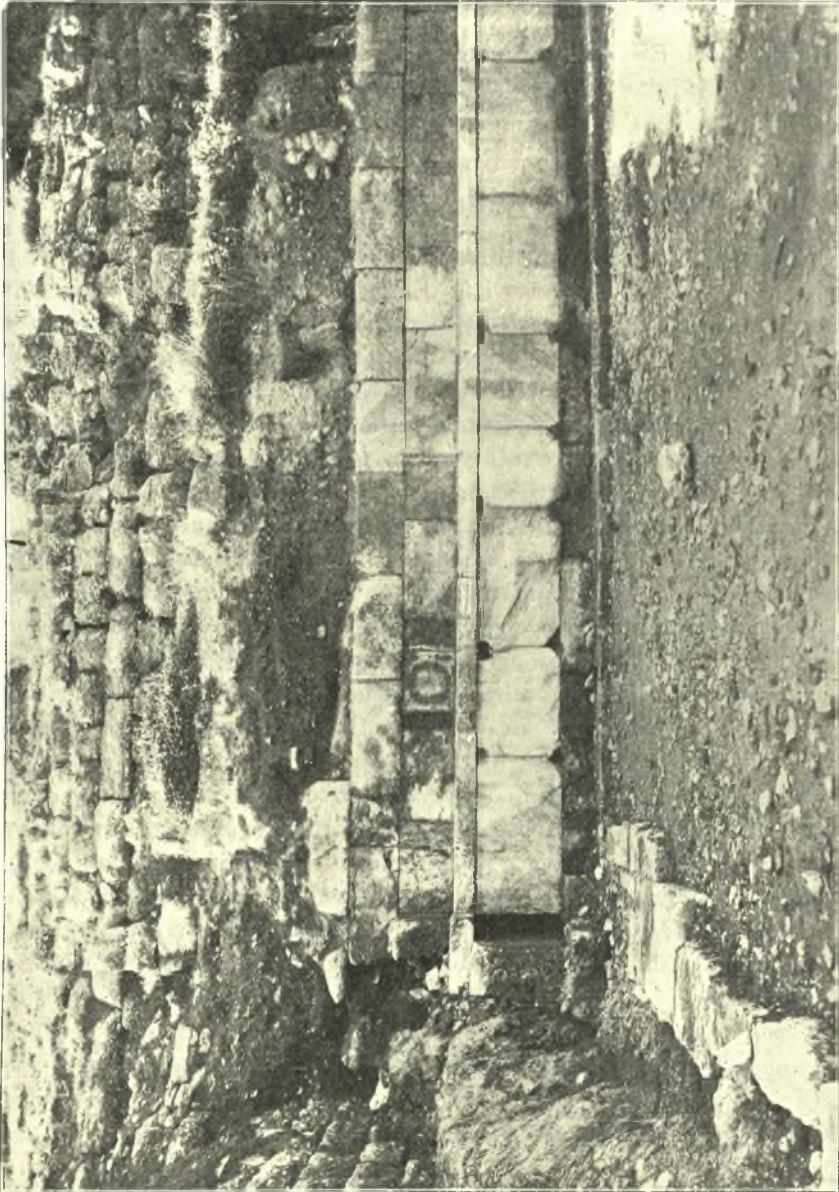
ΠΕΡΙ ΤΩΝ ΕΡΓΑΣΙΩΝ ΤΗΣ ΑΡΧΑΙΟΛΟΓΙΚΗΣ ΕΤΑΙΡΕΙΑΣ ΚΑΤΑ ΤΟ ΕΤΟΣ 1931

1. ΑΝΑΣΚΑΦΗ ΤΟΥ ΕΝ ΑΘΗΝΑΙΣ ΩΔΕΙΟΥ ΤΟΥ ΠΕΡΙΚΛΕΟΥΣ

Συνεχίζων τὴν ἀπὸ τοῦ 1914 διὰ τοῦ μακαρίτου Παν. Καστριώτου ἐνεργουμένην ὑπὸ τῆς Ἀρχαιολογικῆς Ἐταιρείας ἀνασκαφὴν τοῦ Ὁδείου τοῦ Περικλέους, ἐπελήφθη ἐφέτος τῆς ἀποχωματώσεως τῆς Β.Δ. γωνίας τοῦ κτηρίου, ἣν ἐκάλυπτε ἐπίχωσης ὕψους 5 καὶ πλέον μέτρων. Σκοπὸς τῆς ἐφετινῆς σκαφῆς, γενομένης κατ' Ἰούλιον καὶ Δεκέμβριον, ἦτο ἀφ' ἑνὸς μὲν ἡ ἀποκάλυψις τῆς δυτικῆς πλευρᾶς τοῦ Ὁδείου, ἀφ' ἑτέρου δ' ὁ καθορισμὸς τῆς θέσεως ἐνίων ἐκ τῶν βασταζόντων τὴν ὄροφὴν τοῦ κτηρίου ἐσωτερικῶν κιόνων. Ἡ ἀφαίρεσις τῆς ἐπίχωσης ἠλευθέρωσε πράγματι τὴν Β.Δ. γωνίαν δὲν ἀπεκάλυψεν ὅμως δυστυχῶς τὰς ἐν τῷ σκαφέντι τμήματι ἀναμενομένας, κατ' ἀντιστοιχίαν πρὸς τὰς ἐν τῷ ἀνατολικῷ τμήματι πάλαι εὐρεθείσας, βάσεις. Ἀπεζημιώθη ὅμως τοῦλάχιστον ἐκ τῆς καλῆς διατηρήσεως τοῦ παρὰ τὴν Β.Δ. γωνίαν τμήματος τοῦ σχηματίζοντος τὴν βόρειον πλευρὰν τοῦ Ὁδείου τοίχου, οὕτινος δὲν εὐρέθησαν μὲν τὰ μαρμάρινα πιθανῶς ἐδώλια, ἅτινα ἐξετείνοντο παρὰ τὸν πόδα τοῦ τοίχου, ἐσώθησαν ὅμως καὶ οἱ ἕξ Ὑμηττείου μαρμάρου ὀρθοστάται καὶ ἡ ἐκ μαρμάρου Πεντέλης ὑπερθεὺς αὐτῶν στενὴ (0.225) καὶ ἐλαφρῶς ἐξέχουσα (0.015) ζώνη καὶ τέλος, δύο καὶ παρὰ τὴν γωνίαν τρεῖς στρώσεις μεγάλων κανονικῶν πλίνθων ἐκ πώρου, ἕξ ὧν συνίσταντο τὰ ἄνω μέρη τοῦ τοίχου (εἰκ. 1). Ἐπὶ τῶν τελευταίων δὲ μάλιστα τούτων διετηρήθη εἰς ἱκανὰ μέρη καὶ τὸ καλύπτρον ποτὲ αὐτὰς λευκὸν κονίαμα, ὅπερ, ὡς μαρτυροῦσι ὀριζόντιαι καὶ κατακόρυφοι ἐρυθραὶ ταινίαι πλάτους 0,055, διηρεῖτο εἰς πίνακας φέροντας παραστάσεις. Μία δὲ τοιαύτη παράστασις διεσώθη ἐπὶ τοῦ τρίτου ἀπὸ τῆς γωνίας λίθου τῆς πρώτης σειρᾶς, εἰκονίζουσα στέφανον δάφνης (εἰκ. 2) καὶ παρ' αὐτόν, δεξιᾶ, μικρὸν ἐρυθρὸν παναθηναϊκὸν ἀμφορέα μετὰ κλαδίσκου φοίνικος. Εἶναι δ' ἡ παράστασις αὕτη συνήθως μὲν ἀναμνηστικὴ ἀγωνιστικῆς τινος νίκης¹ ἐνταῦθα δὲ πιθανῶς μουσικῆς.

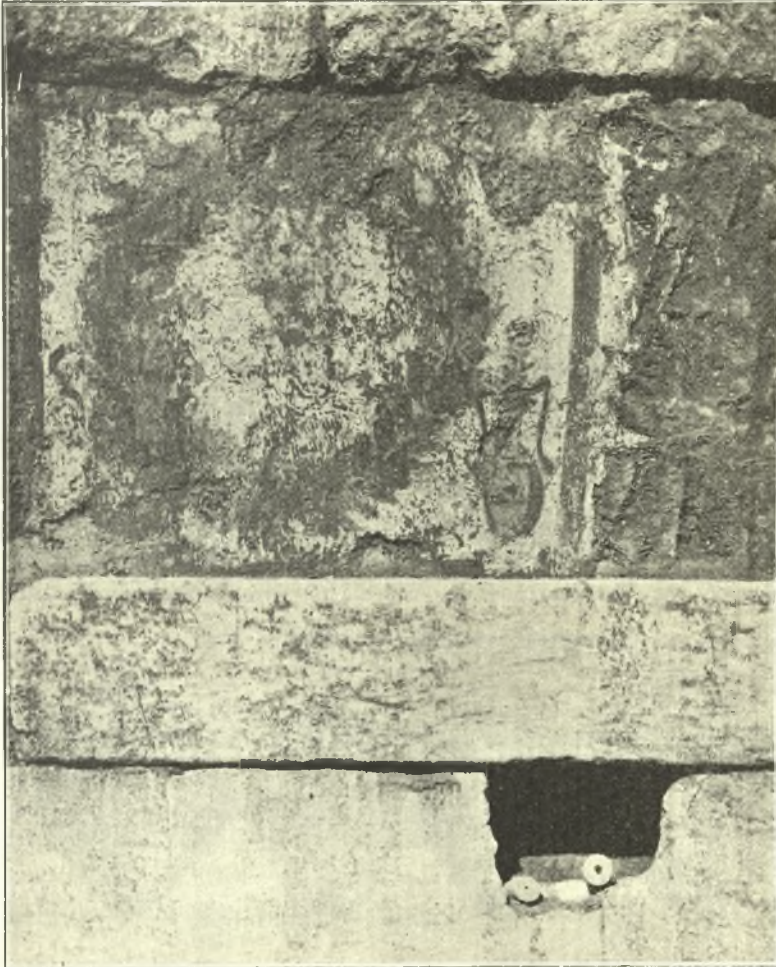
Καὶ τὸ μὲν βόρειον σκέλος τῆς Β.Δ. γωνίας διετηρήθη, ὡς ἄνω περιεγράφη, εἰς μῆκος 15 περίπου μέτρων· δὲν συμβαίνει ὅμως τὸ αὐτὸ καὶ διὰ

¹ Πρβλ. ὁμοίας παραστάσεις ἐπὶ τοιχογραφιῶν τῆς Δήλου *M. Bulard Peintures murales de Délos ἐν Expl. Arch. de Délos Fasc. IX πίν. IX καὶ εἰκ. 22 καὶ 38 καὶ ἐπὶ μωσαϊκῶν δαπέδων τῆς αὐτῆς νήσου Monuments Piot XIV, 1908 πίν. X, A.*



Εἰκ. 1. Ἐποψὶς τῆς ΒΔ. γωνίας τοῦ Ὀδείου ἐκ τοῦ ἐσωτερικοῦ.

τὸ δυτικόν, ὅπερ εὐθὺς μετὰ τὴν γωνίαν εἶνε κατεστραμμένον καὶ ὄρατὸν μόνον κατὰ τὴν εὐθυνηρίαν, ἣν καὶ ἠδυνήθην νὰ παρακολουθήσω, οὐχὶ ἄνευ διαλειμμάτων, ἐφ' ἵκανὸν μῆκος πρὸς δυσμὰς (22,50) ἤτοι μέχρι περιήπου



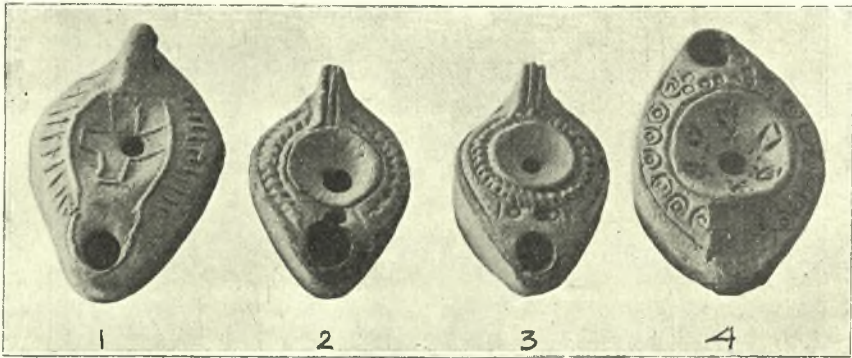
Εἰκ. 2. Τοιχογραφία ἐπὶ τοῦ βορείου τοίχου τοῦ Ὠδείου.

τῆς καμπῆς, ἣν κάμνει τὸ παραλλήλως πρὸς τὴν δυτικὴν πλευρὰν τοῦ Ὠδείου βαῖνον ἀνατολικὸν ἀνάλημμα τοῦ Διονυσιακοῦ θεάτρου¹. Πέραν τοῦ ση-

¹ Ὅρα τὸ ἐν Ἀρχ. Ἐφημ. 1922 σελ. 26 δημοσιευθὲν καὶ ὑπ' ἐμοῦ συνταχθὲν τοπογραφικὸν διάγραμμα τῆς περιοχῆς τοῦ Ὠδείου.

μείου τούτου καὶ αὐτὴ ἡ εὐθυνηρία τοῦ δυτικοῦ τοίχου τοῦ Ὁδείου εἶναι κατεστραμμένη.

Τὸ μεταξὺ τῶν τοίχων τῶν δύο κτηρίων (Ὁδείου καὶ Θεάτρου) καταλειπόμενον κενὸν εἶναι μόνις 1.35 μ. ἀποτελεῖται δ' ἐκ σεσαθρωμένου ἀργιλικοῦ



Εἰκ. 3. Χριστιανικοὶ λύχνοι ἐκ τῆς ἐπιχώσεως τοῦ Ὁδείου.

βράχου (κιμιλιᾶς) ὑψουμένου παρα τὴν Β. Δ. γωνίαν 2 μέτρα ὑπὲρ τὴν εὐθυνηρίαν τοῦ Ὁδείου. Σημειωτέον δ' ὅτι, ἐν ἀντιθέσει πρὸς τὸν βόρειον τοῖχον, ὅστις ἦτο διπλοῦς, ἵνα δύναται νὰ στηρίξῃ τὰ ὀπισθεν αὐτοῦ χώματα τῆς κλιτύος τῆς Ἀκροπόλεως καὶ τοῦ εἰς τὸ ἄνω διάζωμα τοῦ θεάτρου



Εἰκ. 4. Ὅπισθι τοῦ πυθμένου τῶν λύχνων τῆς εἰκόνας 3.

ἄγοντος δρόμου, ὁ δυτικὸς ἦτο ἀπλοῦς. Ὡς δ' ὁ βόρειος οὕτω καὶ ὁ δυτικὸς ἔφερον εἰς τὸ κάτω μέρος ἐδώλια, ἅτινα ἐστηρίζοντο ἐπὶ εἰδικοῦ ἐξέχοντος θεμελίου, ὅπερ διεσώθη, ἐν ᾧ τὰ ἐδώλια ἀπεσπάρθησαν ἀργότερον, ἵνα χρησιμοποιηθῶσιν ἀλλαχοῦ.

Κατὰ τὴν διάρκειαν τῆς σκαφῆς συνήντησα εἰς μικρὸν ἀπὸ τῆς ἐπιφανείας τῆς ἐπιχώσεως βάθος (1 - 1,50 μ.) πύθους, τοὺς μὲν κτιστοὺς, τοὺς δὲ πηλίλους, εὐθύς δ' ὑπὸ τούτους τάφους χριστιανικοὺς κεραμοσκεπεῖς ἄνευ ἄλλου τινὸς κτερίσματος πλὴν τινων πτωχῶν ἀγανώτων λύχνων μὲ τὸ χαρακτηριστικὸν διὰ τὴν χριστιανικὴν ἐποχὴν ἑλλειψοειδὲς σχῆμα. Τούτων εἰς μὲν (εἰκ. 3, 1), φέρει ἐν τῷ μέσῳ κοιλώματι σταυρόν, κατὰ τὴν παρυφὴν παραλλήλους γραμμάς, εἰς δὲ τὸν πυθμένα μέγα φύλλον¹ (εἰκ. 4, 1). Δύο ἄλλοι (εἰκ. 3, 2 καὶ 3) φέρουσιν ἐν τῷ μέσῳ μὲν κογχυλιωτὸν τι κόσμημα κατὰ δὲ τὴν παρυφὴν στέφανον καὶ ὀπισθεν ἐν ἡ δύο φύλλα (εἰκ. 4, 2, 3). Τέλος εἰς (εἰκ. 3, 4) φέρει ἐντυπον μὲν ἐν τῷ μέσῳ κόσμημα, κατὰ τὴν παρυφὴν ἐντύπους ὁμοκέντρους



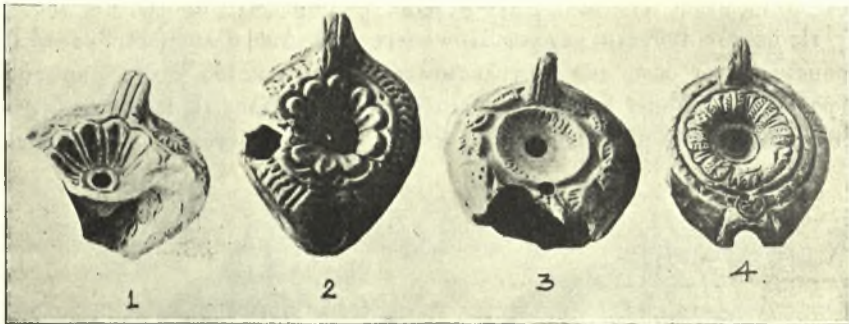
Εἰκ. 5. Λύχνοι μετ' ἐπιγραφῆς Χιόνης.

κύκλους, κατὰ δὲ τὸν πυθμένα (εἰκ. 4, 4) μέγα φύλλον. Μᾶλλον ἐνδιαφέροντες εἶναι δύο, δυστυχῶς τεθραυσμένοι, λύχνοι, ὧν διετηρήθη μόνον ὁ πυθμὴν φέρων τὴν ἐπιγραφὴν (σῆμα) τοῦ καὶ ἄλλοθεν² γνωστοῦ παλαιοχριστιανικοῦ ἐργαστηρίου τῆς Χιόνης (εἰκ. 5). Ἐν τῷ αὐτῷ δὲ στρώματι συνήντησα καὶ ἄλλους χριστιανικοὺς λύχνους, ὧν οἱ μὲν (εἰκ. 6) φέρουσιν ἐν τῷ κέντρῳ ζωηρῶς ἀναγλύφους, δεκαφύλλους ρόδακας (εἰκ. 6, 1, 2) κατὰ δὲ τὴν παρυφὴν στέφανον ἢ κληματίδα, οἱ δὲ (εἰκ. 6, 3, 4) ἄνθος ἐν τῷ μέσῳ ἢ κογχυλιωτὸν

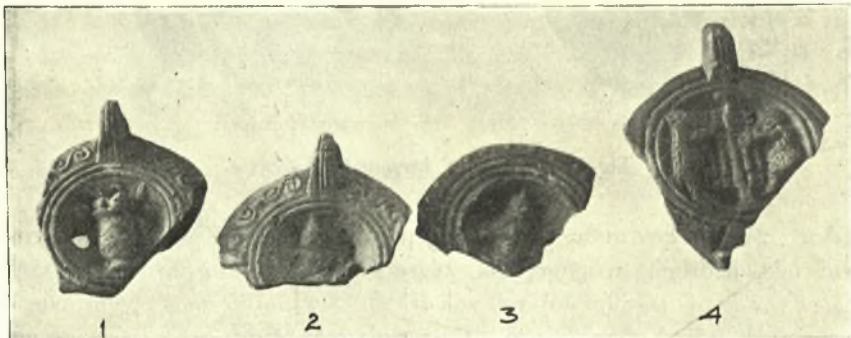
¹ Πολὺ ἀγαπητὴ ἦτο ἡ παράστασις μεγάλων φύλλων, ἰδίᾳ συκομορέας, κατὰ τὴν παλαιοχριστιανικὴν ἐποχὴν. Τὰ συναντῶμεν συχνότατα ἐπὶ κοπτικῶν ὑφασμάτων, ἅτινα εὐρέθησαν εἰς τάφους τῆς Αἰγύπτου.

² Ἀθῆναι Βασιλικὴ Ἰλισοῦ Σωτηρίου Ἀρχ. Ἐφημ. 1919, 14, Κεραμεικὸς (Μουσεῖον. Ἀδημοσίευτοι εἰσέτι). Ἄντρον Πάρνηθος Ρωμαῖος Ἀρχ. Ἐφ. 1906, 113. Σπήλαιον Βάφης *Basset Amer. Journ. of arch.* 1903, 345 καὶ 348. Κόρινθος *O. Broneer Korinth IV*, Πίν. XXXIII 1355. Δήλος *W. Deonna B. C. H.* XXXII, 175. Ἐφεσσος *H. B. Walters Catalogue of lamps in the British Museum No 1356.*

κόσμημα καὶ κληματίδας ἢ κύκλους διὰ στιγμῶν κατὰ τὴν περιφέρειαν. Τέλος μικρὸν κατωτέρω εὐρέθησαν καὶ λύχνοι μετὰ παραστάσεων ἐν τῷ κοίλῳ κέντρῳ καὶ κύκλων ἢ ἑλικοειδῶν κοσμημάτων κατὰ τὴν παρυφήν (εἰκ. 7). Οὕτω ἐπὶ ἑνὸς μὲν εἰκονίζεται κάνιστρον πλήρες καρπῶν¹ (εἰκ. 7, 1) ἐπὶ ἄλλου προτομὴ μετὰ διαδήματος βλέπουσα πρὸς τ' ἀριστερὰ (εἰκ. 7, 2) ἐπὶ τρίτου ἄρκτος²



Εἰκ. 6. Χριστιανικοὶ λύχνοι ἐκ τῆς ἐπιχώσεως τοῦ Ὀρδείου.



Εἰκ. 7. Ρωμαϊκοὶ λύχνοι ἐκ τῆς ἐπιχώσεως τοῦ Ὀρδείου.

(εἰκ. 7, 3) ἐπὶ δὲ τοῦ τετάρτου ἄρκτος ὀρθὴ καὶ θηριομάχος ἑκατέρωθεν τοῦ κοχλίου³ (εἰκ. 7, 4). Τὸ τελευταῖον τοῦτο θέμα εἶναι λίαν σύνηθες ἐπὶ λύχνων τῶν αὐτοκρατορικῶν ρωμαϊκῶν χρόνων.

¹ Ὅμοιον ἐν Κορίνθῳ Broneer ἔ.ἀ. σελ. 270 εἰκ. 195 καὶ Δελφοῖς Fouilles de Delphes V, εἰκ. 823.

² Περὶ τῆς σημασίας τῆς ἄρκτου ὡς δαίμονος ὄρα Deubner Phobos ἐν Atl. Mitt. 1920, 260.

³ Ὅρα σχετικῶς Friedländer Sittengeschichte II, 402 σημ. 3. Περὶ δὲ τοῦ κοχλίου Daremberg-Saglio Dict. d. Ant. ἐν λ. cochlea.

Ἐν μέτρον κατωτέρω ἢ σκαπάνη συνή-
τησε νέον στρώμα ρωμαϊκόν, ἐν τῷ ὁποίῳ
ὄμως περιέργως εὐρέθησαν ἀναμιξ κακότεχρον
πῆλινον ρωμαϊκόν εἰδώλιον καὶ λαβὴ φια-
λοειδοῦς τριβλίου ἀπολήγουσα εἰς κεφαλὴν
κροῦ¹ μετ' ὀστράκων τοῦ 6^{ου}, 5^{ου} καὶ 4^{ου}
π. Χ. αἰῶνος. Ταῦτα φαίνεται ὅτι κατέπεσαν
ἐκ τῆς Ἀκροπόλεως κατὰ τὸ τέλος τῆς ρω-
μαϊκῆς ἐποχῆς.

Ἐπὶ δὲ τοῦ τελευταίου ἀμμώδους κάτω
χαλικώδους δ' ἄνω στρώματος ἦτοι τοῦ εὐθὺς
ὑπὲρ τὸ δάπεδον τοῦ Ὠδείου ἐπικαθημένου,
ἐγένοντο τὰ ἑξῆς εὐρήματα:

1^{ον} Βωμίσκος μαρμαρίνος τετράγωνος,
ὀλικοῦ ὕψους 0,37 (εἰκ 8) φέρων ἄνω 4 ἀνθε-
μοειδῆ ἀκρωτήρια καὶ ἐν τῷ μέσῳ συμφυᾶ
φιάλην χάριν τῶν σπονδῶν.

2^{ον} Τεμάχιον πηλίνου στρωτήρος κεράμου, πάχους 0.055, ἐφ' οὗ ἔγκοιλον
διὰ μήτρας ὀρθογώνιον 0.065 × 0.085 μὲ τὰ γράμματα Ε καὶ Ρ ἑκατέρωθεν
κηρυκείου (εἰκ. 9). Ἡ εὐρεσίς
του ἐν συνδυασμῷ καὶ πρὸς
τὸ ὑπὸ τοῦ Καστριώτη (Ἀρχ.
Ἔφημ. 1917 σελ. 156) εὐρε-
θὲν ἀνάγλυφον ὑποδηλοῖ τὴν
γεινίαν τῶν Ὠδείου πρὸς
τι ἱερὸν Ἐρμοῦ.



Εἰκ. 9. Στρωτῆρ κέραμος μετ' ἐγκοίλου σήματος.



Εἰκ. 8. Βωμίσκος ἐκ τοῦ Ὠδείου.

3^{ον} Τὸ κάτω ἡμισυ μαρ-
μαρίνου, διακοσμητικοῦ προ-
φανῶς, προσωπείου, ἱκανῶς
ἐφθαρμένου.

4^{ον} Ἄγκων κεκαμμένος
κολοσσαίου μαρμαρίνου ἀγάλ-
ματος, ἐργασίας ρωμαϊκῆς.

5^{ον} Ἄπουν καὶ ἄχειρον ἀγαλμάτιον Ἀρτέμιδος (εἰκ. 10) βαινούσης πρὸς
τ' ἀριστερᾶ καὶ στρεφούσης τὴν κεφαλὴν. Ἡ θεὰ φέρει τὸν ἰδιάζοντα
αὐτῇ βραχὺν χιτῶνα ὑψηλὰ ἐξωσμένον. Ἐπὶ τῆς ράχεως διακρίνεται ἡ φαρέ-

¹ Ὅμοιοι λαβαὶ εὐρέθησαν καὶ ὑπὸ Π. Καστριώτη καὶ εἰκονίσθησαν ἐν Ἀρχαιολ.
Ἔφημ. 1914 σελ. 154 εἰκ. 14.

τρα καὶ τὸ ἐν σχήματι μηνίσκου κολπούμενον ἱμάτιον. Ἡ κόμη εἶναι ἔμπρὸς ἀναδεδεμένη εἰς ἄμμα (φιόγκον). Ἡ ὄλη στάσις καὶ διάθεσις ἐνθυμίζει τὸν συνήθη τύπον τῆς κυνηγέτιδος Ἀρτέμιδος τῶν Βερσαλλιῶν. Ἡ ἐργασία τοῦ ἀγαλματίου εἶναι ἀμελῆς ρωμαϊκῆ· τοιοῦτους δ' ἄλλως τε χρόνους



Εἰκ. 10. Ἀγαλμάτιον Ἀρτέμιδος ῥωμαϊκῶν χρόνων.

ἐμφαίνει καὶ ἡ τὸ ἔλεφαντοστοῦν μιμουμένη λείανσις, ἣν δεικνύει τὸ μάρμαρον. (Σφζόμενον ὕψος 0,25).

6^{ον} Ἄγαλμα μαρμαρίνον ἀνδρικόν, μικρότερον τοῦ φυσικοῦ μεγέθους, νεαροῦ Ἀπόλλωνος πιθανώτατα ἢ Διονύσου, ὡς ἐμφαίνεται ἐκ τῶν ἐπὶ τῶν ὤμων ἔμπρὸς καὶ τῆς ῥάχεως ὄπισθεν καταπιπτόντων βοστρύχων (εἰκ. 11). Εἶναι δυστυχῶς ἀκέφαλον, ἄνευ τῶν ἄκρων χειρῶν, ἐστερημένον δὲ τοῦ μὲν δεξιοῦ ποδὸς μέχρι τοῦ μηροῦ, τοῦ δὲ ἀριστεροῦ μέχρι σχεδὸν τοῦ γόνατος. Ἐκ τῆς

διαθέσεως τῶν μυῶν τοῦ κορμοῦ δύναται τις νὰ συμπεράνη τὴν στάσιν του. Ὁ θεὸς ἐστήριξε τὸ βάρος τοῦ σώματος ἐπὶ τοῦ δεξιοῦ ποδὸς εἶχε δὲ τὸν ἀριστερὸν κεκαμμένον καὶ κατὰ τι ὀπισθοχωρημένον. Τῶν δὲ χειρῶν του ἡ μὲν δεξιὰ ἦτο πρὸς τὰ κάτω τεταμμένη καὶ ἐστηρίζετο πιθανῶς ἐπὶ τινος κορμοῦ



Εἰκ. 11. Ἄγαλμα νεαροῦ Ἀπόλλωνος ἢ Διονύσου.

δένδρου, μεθ' οὗ τὸ σῶμα συνήπτετο διὰ τεμαχίου μαρμάρου, οὗτινος διασφί-
ζεται μικρὸν τμήμα ἐπὶ τοῦ μηροῦ (εἰκ. 11), ἡ δὲ ἀριστερὰ χεὶρ ἦτο κεκαμμένη
πρὸς τὰ ἔμπρός, ὡς δεικνύει μικρὸν τμήμα μαρμάρου σφισόμενον ἐπὶ τῆς ἀρι-
στερᾶς πλευρᾶς τοῦ κορμοῦ, θὰ ἐκράτει δὲ πιθανῶς σύμβολόν τι ἢ φιάλην.

Ἄριστη εἶναι ἡ ἐργασία τοῦ ἐμπροσθίου μέρους τοῦ κορμοῦ, ἐν ᾧ τοῦναντίον ἡ ὀπισθία ὄψις αὐτοῦ εἶναι ἀδρότερον εἰργασμένη. Εἰκάζω, ὡς ἐκ τούτου, ὅτι τὸ ἀγαλμα θὰ ἴστατο πρό τινος τοίχου ἢ ἐντὸς κόγχης. Ἄξια λόγου εἶναι ἡ ἀκριβεστάτη ἀπόδοσις τῶν μυικῶν κυματισμῶν, δι' ὧν παράγεται ἡ αἴσθησις θερμῆς, ζωντανῆς σαρκός. Ὁ ρυθμὸς ἐν γένει τοῦ κορμοῦ τούτου εἶναι ὑγρὸς καὶ ἀπαλός, ὃ δὲ ἄξων του σχηματίζει τὴν χαρακτηριστικὴν ἐλικοειδῆ γραμμὴν τῶν Πραξιτελείων ἔργων. Δὲν διστάζω διὰ τοῦτο νὰ τὸν θεωρήσω ὡς ἄριστον ρωμαϊκὸν ἀντίγραφον Πραξιτελείου ἔργου.

Ὁ ἀνωτέρω περιγραφεὶς κορμὸς εὐρέθῃ πρηνῆς πρὸ τοῦ βορείου τοίχου μὲ διεύθυνσιν κάθετον πρὸς αὐτόν· δὲν εἶναι ἐπομένως ἀπίθανον νὰ ἦτο



Εἰκ. 12. Βωμὸς ἐν σχήματι ὀμφαλοῦ εὐρεθεὶς ἐν τῷ Ὁρείῳ.

ἰδρυσμένος παρὰ τὸν πόδα τοῦ εἰρημένου τοίχου. Ἐνισχυτικὸν τῆς ὑποθέσεως ταύτης συνάμα δὲ καὶ διαφωτιστικὸν τῆς αὐτότητος τοῦ θεοῦ ἔρχεται τὸ ἐξῆς σπουδαῖον εὐρημα, γενόμενον ὀλίγα πρὸ τοῦ βορείου τοίχου μέτρα (3,60) καὶ εὐθὺς παρὰ τὸν περιγραφέντα κορμόν, εἶναι δὲ τοῦτο:

7^{ον} Βωμὸς ἐκ σκληροῦ πῶρου λίθου ἔχοντος τὸ σχῆμα ὀμφαλοῦ (εἰκ. 13). Τὸ ὕψος του εἶναι 0.70, ἡ δὲ κάτω διάμετρος 0.80. Ἐπὶ τῆς ἄνω αὐτοῦ ἐπιφανείας φέρει κυκλωτερῆ κοιλότητα, διαμέτρου 0.16 καὶ βάθους 0.15, χάριν τῶν σπονδῶν. Ἡ ἐξωτερικὴ ἐπιφάνεια τοῦ βωμοῦ ἦτο ἐπικεχρισμένη διὰ λευκῆς κονίας ἐφ' ἧς ἦτο ἐξωγραφημένον δι' ἐρυθροῦ χρώματος ἀγρηνόν. Πέριξ δὲ τῆς βάσεως τοῦ βωμοῦ εὐρέθησαν πολλὰ ἕχνη πυρᾶς, ἐξ ὧν βεβαιούμεθα ὅτι ὁ βωμὸς ἴσταται κατὰ χώραν. Ἐκ δὲ τοῦ σχήματος—ὅπερ σημειωτέον συναν-

τᾶται εἰς βωμόν, τὸ πρῶτον ἐνταῦθα¹ καθόσον τοῦλάχιστον γνωρίζω, — καὶ ἐκ τῆς δι' ἄγρηνου διακοσμήσεως, δύναται τις νὰ συναγάγη ὅτι εὐρισκόμεθα πρὸ βωμοῦ 'Απόλλωνος. 'Αφ' οὗ δὲ ὁ περιγραφεὶς κορμὸς εὐρέθη πρηνῆς εὐθὺς πρὸ τοῦ βωμοῦ καὶ πρὸ τοῦ τοίχου φυσικὸν εἶναι νὰ συμπεράνωμεν ὅτι ὁ βωμὸς ἀνῆκεν εἰς τὸ ἄγαλμα, ὅπερ, τούτου ἕνεκα, θὰ εἰκόνιζε τὸν 'Απόλλωνα, θεὸν καὶ προστάτην τῶν ἐν τῷ 'Ωδείῳ τελουμένων μουσικῶν ἀγώνων. Πάντως ἡ ἐντὸς τοῦ κτηρίου τοῦ 'Ωδείου παρουσία βωμοῦ πρὸς ἐμπύρους θυσίας ξενίζει τινα καὶ τὸν ἄγει νὰ ὑποθέσῃ ὅτι τὸ ἱερὸν θὰ ἰδρῦθη ὅταν τὸ κτήριον θὰ κατέστη, εἰς πολὺ μεταγενεστέρους χρόνους, ὕπαιθρον.

8^{ον} δὲ καὶ τελευταῖον εὔρημα ἀναφέρω βᾶθρον τριγωνικὸν καμπυλό-



Εἰκ. 13. Βάσις ἐνεπίγραφος χορηγικοῦ τρίποδος.

πλευρον (εἰκ. 13) ὕψους 0.21 φέρον ἐπὶ τῆς ἄνω αὐτοῦ ἄδρομερῶς εἰργασμένης ἐπιφανείας τέσσαρας κυκλοτερεῖς ὀπᾶς, μίαν μεγάλην ἐν τῷ μέσῳ (διαμ. 0.27), καὶ ἀνὰ μίαν παρ' ἐκάστην γωνίαν (διαμ. 0.15). Εἶναι προφανὲς ὅτι ἐντὸς τῶν εἰρημένων ὀπῶν ἐστερεοῦντο κατὰ μὲν τὰς γωνίας οἱ πόδες χαλκοῦ τινος τρίποδος κατὰ δὲ τὴν μέσην, τῇ βοηθείᾳ κιονίσκου, ὁ λέβης αὐτοῦ. 'Ἦτο δ' ὁ τρίπους οὗτος ἀνάθημα ἀναμνηστικὸν νίκης τινὸς δραματικῆς, ὡς διδάσκει ἡ ἐπὶ δύο κατακορύφων πλευρῶν τοῦ βᾶθρου κεχαραγμένη ἐπιγραφή.

¹ 'Ὀμαλόμορφος βωμὸς χαρακτηριζόμενος καὶ διὰ τῆς ἐπιγραφῆς ΒΟΜΟΣ εὔρηται καὶ ἐπὶ τοῦ μελανομόρφου ἀγγείου *Gerhard Vasenbilder CCXXIII, Reinach Répert. Des vases peints II, 111, Middleton Journ. of Hell. Studies 1888, 301.*

Ο ΔΗΜΟΣ ΕΧΟΡΗΓΕΙ ΣΩΝΙΚΟΣ ΗΡΧΕΝ
 ΑΓΩΝΟΘΕΤΗΣ ΔΡΑΚΟΝΤΙΔΗΣ ΔΡΑΚΟΝΤΟΣ ΠΑΙΑΝΙΕΥΣ
 ΠΑΝΔΙΟΝΙΣ ΠΑΙΔΩΝ ΕΝΙΚΑ ΝΙΚΟΚΛΗΣ ΑΘΗΝΑΙΟΣ ΗΥΛΕΙ
 ΣΩΣΙΒΙΟΣ ΑΘΗΝΑΙΟΣ ΕΔΙΔΑΣΚΕΝ.

ὑψ. γραμμάτων 0.026, διάστ. 0.02.

Τὸ βάθρον εὐρέθῃ ἀνεστραμμένον παρὰ τὸν βωμὸν (εἰκ. 13), κατέπεσε δέ, πιθανώτατα, ἐκ τῶν ὑπεράνω τοῦ βορείου τοίχου τοῦ Ὡδείου μερῶν ἔνθα πολλὰ ἴσαντο χορηγικὰ μνημεῖα.

Ἡ ἐπιγραφή ἔχει τὸν συνήθη τύπον τῶν ἑλληνιστικῶν χορηγικῶν ἀναγραφῶν. Ἐκ τοῦ ὀνόματος τοῦ ἄρχοντος Σωνίκου συνάγεται ὅτι ἐχαράχθη τὸ 175/4¹ ἢ τὸ 176/5².

Ἐν καταλόγῳ ἐφηβευσάντων ἐπὶ ἄρχοντος Φιλόνεω (IG II, 338) ἀναφέρεται καί τις Δρα]ΚΟΝΤΙΔΗΣ Δ- - - - -Σ ΠΑΙΑΝΙΕΥ[ς ἐκ τῆς Πανδιονίδος φυλῆς³. Τὸ πατρωνυμικὸν τοῦ ἐφήβου τούτου πρέπει, κατὰ τὴν ἡμετέραν ἐπιγραφὴν, ν' ἀποκατασταθῇ ἀσφαλῶς εἰς **Δράκοντος**. Τὸ ἔτος τῆς ἀρχῆς τοῦ Φιλόνεω δὲν ἦτο μέχρι τοῦδε ἀσφαλῶς καθωρισμένον· ὁ Dinsmoor⁴ ἐσχάτως ἐτοποθέτησεν αὐτὸ εἰς τὸ 256/5· ἂν λοιπὸν ὁ Δρακοντίδης διετέλεσεν ἐφηβος ἐπὶ Φιλόνεω ἦτοι τὸ 256/5, ἐπὶ Σωνίκου, ἦτοι τὸ 176/5, θὰ εἶχεν ἡλικίαν ἄνω τῶν 98 ἐτῶν. Νομίζω διὰ τοῦτο πιθανώτερον ὅτι ὁ Δρακοντίδης τῆς ἡμετέρας ἐπιγραφῆς δὲν εἶναι ὁ αὐτὸς πρὸς τὸν ἐν τῷ καταλόγῳ IG II, 338 ἀναφερόμενον, ἀλλ' ἕγγονος αὐτοῦ.

Διὰ τὰ λοιπὰ πρόσωπα τῆς ἐπιγραφῆς, Νικοκλέα καὶ Σωσίβιον, αἵτινα χαρακτηρίζονται ἀπλῶς διὰ τοῦ δημοτικοῦ Ἀθηναῖος, δὲν ἠδυνήθη νὰ εὔρω σχετικὴν τινα πληροφορίαν.

A. K. ΟΡΛΑΝΔΟΣ

¹ *Ferguson*. The Athenian Archons 1899, 59 § 48. *Kolbe* Die Attischen Archonten. Berlin 1908 σελ. 100.

² *Dinsmoor*. The Archons of Athens in the Hellenistic age, Cambridge 1931 σ. 257.

³ *Kirchner* Prosopographia Attica 1903, ἀριθ. 4552.

⁴ The Archons of Athens σελ. 54.