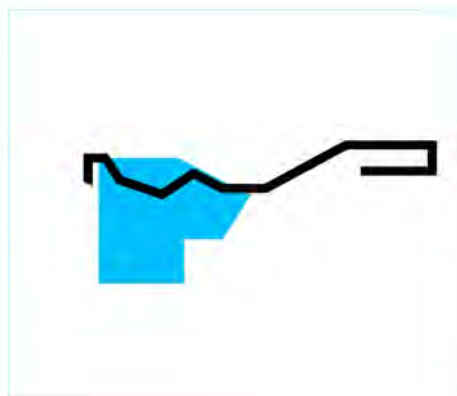
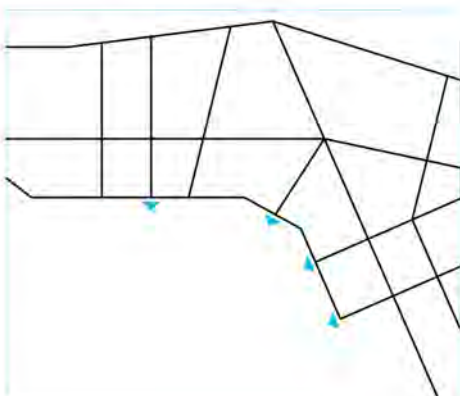
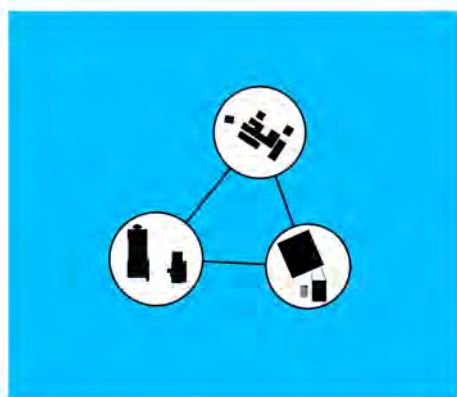
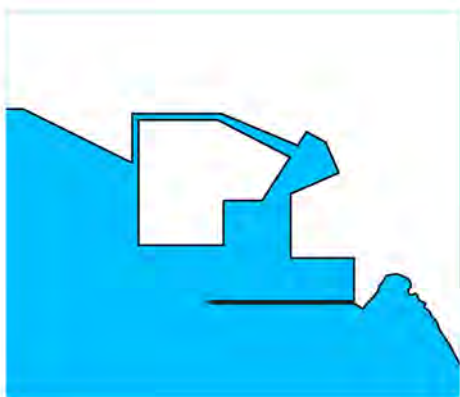


# ΕΠΑΝΑΣΧΕΔΙΑΖΟΝΤΑΣ ΤΟ ΑΝΑΤΟΛΙΚΟ ΜΕΤΩΠΟ ΤΗΣ ΝΕΑΣ ΠΑΡΑΛΙΑΣ ΘΕΣΣΑΛΟΝΙΚΗΣ: Μέγαρο Μουσικής - Ποσειδώνιο Αθλητικό Κέντρο

διπλωματική εργασία - ιούλιος 2014

Τσαγκαλίδου Ολγα





## Επανασχεδιάζοντας το ανατολικό μέτωπο της Νέας Παραλίας Θεσσαλονίκης: Μέγαρο Μουσικής - Ποσειδώνιο Αθλητικό Κέντρο

διπλωματική εργασία της Ολγας Τσαγκαλίδου

επιβλέπων: Γιώργος Τριανταφυλλίδης

### περίληψη

.....

Πεδίο μελέτης και έρευνας αποτελεί το ανατολικό παραλιακό μέτωπο της Νέας Παραλίας Θεσσαλονίκης: από Μέγαρο Μουσικής στο Ποσειδώνιο αθλητικό κέντρο.

Ο προβληματισμός αυτός ξεκίνησε από την αναγκαιότητα και τις προσπάθειες που φαίνονται να λαμβάνουν χώρα ώστε να επαναπροσδιοριστεί ο ρόλος της Θεσσαλονίκης στον βαλκανικό, αλλά και ευρωπαϊκό χώρο ως ένας μείζονος πόλος μητροπολιτικής ανάπτυξης. Η πόλη καλείται να διαμορφώσει ένα πρόγραμμα – οδηγό που να επιτρέπει την ένταξή της στα δεδομένα του 21ου αιώνα ως πόλη διεθνούς έλξης. Η αξιοποίηση της σχέσης της με τη θάλασσα και η ανάδειξη του παραλιακού μετώπου μετέχουν ενεργά σ'αυτή την προοπτική.

Εως πρόσφατα, η πόλη διατήρησε μία ήπια σχέση με τη θάλασσα. Το θαλάσσιο μέτωπο δεν είχε αποτελέσει αντικείμενο συστηματικής μελέτης μέχρι το 2001, έτος κατά το οποίο ο Δήμος Θεσσαλονίκης αποφασίζει και εκπονεί πανευρωπαϊκό αρχιτεκτονικό διαγωνισμό. Το Α' Βραβείο για την Ανάπλαση Νέας Παραλίας Θεσσαλονίκης κερδίζει η μελέτη των Π. Νικηφορίδη και Β. Cuomo. Η κατασκευή της μελέτης της Νέας Παραλίας με τη μορφή που όλοι γνωρίζουμε και ως κάτοικοι βιώνουμε ολοκληρώνεται μόλις φέτος.

Παρ' όλα αυτά, το ερώτημα της αξιοποίησης και του επανασχεδιασμού της κατάληξης της Νέας Παραλίας στο ανατολικό της τμήμα, στα όρια του Δήμου Καλαμαριάς παραμένει ανοιχτό.

Γίνεται έτσι σαφής η ανάγκη δημιουργίας ενός πόλου – τόπου πολιτισμικής και κοινωνικο-οικονομικής συσσώρευσης στο ανατολικό τμήμα της πόλης, ο οποίος αρχικά να έρθει να ισορροπήσει τη μονόπλευρη δραστηριότητα και ανάπτυξη του ιστορικού κέντρου της πόλης και κατά δεύτερον να καθιερώσει τον ρόλο της Νέας Παραλίας ως το σύνδεσμο – βόλτα της πόλης μεταξύ δύο προορισμών.



# Redesigning Thessaloniki's east waterfront: from Concert Hall to Poseidonio Sports Center

a Diploma project by Olga Tsagkalidou

Supervisor: Giorgos Triantafyllidis

## abstract

.....

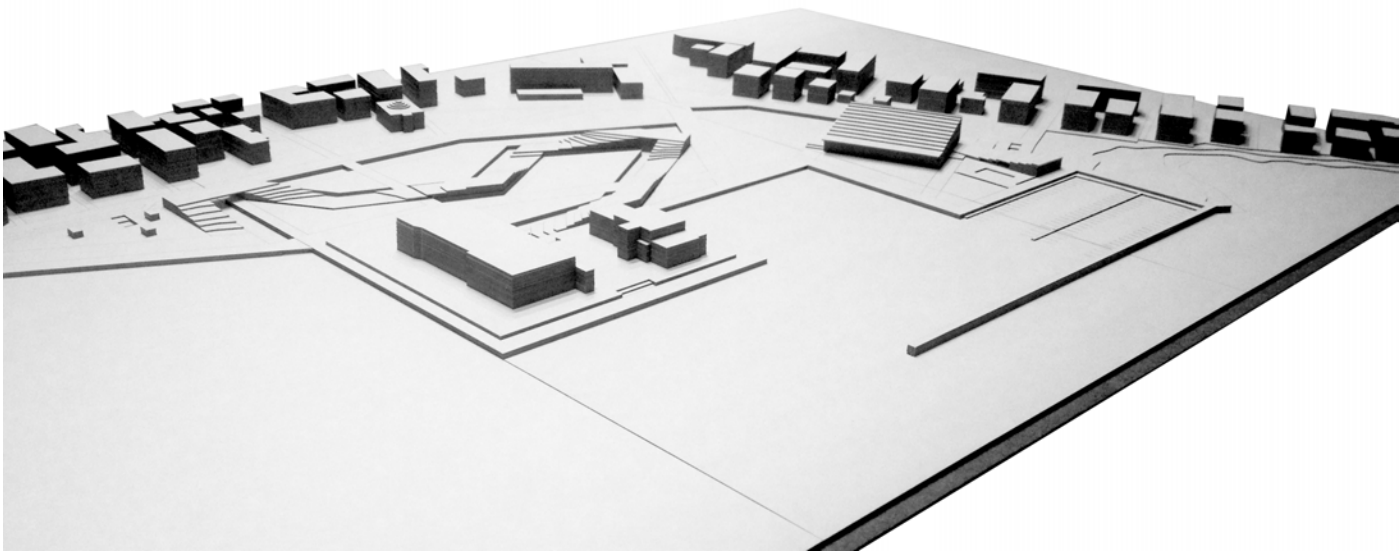
The field of the diploma project is Thessaloniki's east waterfront: from the Concert Hall to the Poseidonio Athletic Center.

This inquiry started from the necessity and the attempts that seem to be taking place recently towards the redefining of Thessaloniki's role in the Balkan, as well as the European standards, as a major pole of metropolitan development. The city is expected to form a program – guideline, which will allow its integration to the 21st century expectations as a city of international attraction. The intensification of the relationship with the sea and the highlight of the waterfront are significant factors for this potential.

Until recently, the city had a flat relation with the sea. The waterfront had never been an element of an holistic design approach. In 2001, the Municipality of Thessaloniki decides to create a European architectural competition. The 1st prize for the redesign and the renewal of the new Thessaloniki's waterfront wins the design of P. Nikiforidis and B. Cuomo. The construction of the new waterfront, in the way that all of us know and experience, was completed in December 2013.

However, the question of reclaiming and redesigning the new waterfront's east end remains open.

Consequently, it becomes really obvious the essentiality for creating a locus – pole of cultural and socio-economic accumulation in the east part of the city. This place firstly will establish the main role of the new waterfront as the link between two destinations, and eventually will equilibrate the one-sided activity and development of Thessaloniki's historical center.



Η αστική περιοχή έχει διπλή αναφορά, τόσο στο σύνολο της πόλης όσο και στα πιο περιορισμένα τοπία μέσα σε αυτή. Για να πλαισιώσουμε μία περιοχή υπό αστικούς όρους θα αναφερθούμε σε αυτή σε σχέση περισσότερο με το τί κάνει μια περιοχή, παρά με το τί (ή που) είναι. Πολυάριθμα πεδία λειτουργίας συγκλίνουν σε ένα μεμονωμένο χώρο, κάθε ένα απ' τα οποία έχει διαφορετικές κλίμακες δραστηριότητας. Η κλίμακα ενός τέτοιου χώρου δεν μπορεί να χαρακτηριστεί απλά αστική, από τη στιγμή που αυτός ο χώρος λειτουργεί ταυτόχρονα σε τοπικό, μητροπολιτικό, περιφερειακό, εθνικό και παγκόσμιο επίπεδο. Οι αστικές περιοχές είναι δυναμικοί, πορώδεις χώροι. Εμπεριέχουν την αναγνώριση της συσσώρευσης και της αλληλεπίδρασης (συνέργειας) διάφορων πραγματικοτήτων, οι οποίες λειτουργούν στον ίδιο τόπο, τον ίδιο χρόνο. Δεν είναι τυχαίο ότι η αναζήτηση του ορισμού της λέξης περιοχή (territory) τελικά ξεπερνά τα αρχικά γεωγραφικά δεδομένα και φτάνει να μπορεί να οριστεί ως 'μία σφαίρα δραστηριοτήτων'.

### What if?

Η πρόκληση του αστικού σχεδιασμού έχει να κάνει με την ανεύρεση τρόπων κατανόησης και μετάφρασης των χρήσεων και της μορφολογίας του σύγχρονου αστικού περιβάλλοντος σε scenarios, τα οποία είναι προσιτά προς τους κατοίκους, ώστε να γίνουν συμμετέχοντες στο πως φαντάζονται τους χώρους που κατοικούν. Ιδανικά, ο αστικός σχεδιασμός θα πρέπει να μπορεί να φανερώσει τα περιεχόμενα και τις δυναμικές της πόλης στους κατοίκους της, κάνοντάς τους συμμάχους του στην εν εξελίξει παραγωγή, αυτό που αλλιώς χαρακτηρίζεται ως placemaking.

Η παραπάνω ιδέα εμπεριέχει την έννοια ενός vision (οράματος). Η έννοια του vision σχετίζεται με αυτό που συμβαίνει μεταξύ ενός ερωτήματος και μιας πρότασης. Πρόκειται για μια εναλλακτική θεώρηση του αστικού χώρου και της χωρικής του μετάφρασης, η οποία προσφέρει μία μακροπρόθεσμη, συνεκτική, δελεαστική και με ισχυρή προοπτική στρατηγική για το κοινωνικό σύνολο. Η όλη διαδικασία οφείλει να βασίζεται πάνω σε πραγματικά κοινωνικο-οικονομικά δεδομένα. Οποιαδήποτε παρέμβαση πραγματοποιείται σε μία πόλη έχει επίδραση στις 'συναλλαγές' της με άλλες. Η έννοια του τοπικού και του μητροπολιτικού συναντιώνται σε αυτό που ονομάζουμε common ground, έδαφος το οποίο ο αστικός σχεδιασμός καλείται να παράξει.

Τι θα γινόταν συνεπώς αν; Το αποτέλεσμα της πιθανής απάντησης σε ένα χωροχρονικό scenario αποκτά μεγάλο ενδιαφέρον, ειδικά από τη στιγμή που οι καθημερινοί ρυθμοί της ζωής στην περίοδο κρίσης αφήνουν στους κατοίκους ελάχιστο χρόνο και δυνατότητα να επενδύσουν σε προγράμματα μεγάλης κλίμακας, να συμμετέχουν σε ριζικές διαδικασίες, οι οποίες απ' την μία μεριά θα βελτιώσουν το αστικό 'φυσικό' περιβάλλον τους, αλλά απ' την άλλη προστίθενται στην αβεβαιότητα που ήδη βιώνουν. Σε βάθος χρόνου βέβαια, η προοπτική μιας αλλαγής προς ένα πιο εν δυνάμει σταθερό περιβάλλον είναι ζωτικής σημασίας.

Αντίθετη τόσο με την επιβολή της υπάρχουσας κατάστασης, όσο και με την παραγωγή παρόμοιων μοτίβων, η απάντηση στον προβληματισμό ενός πιθανού, εναλλακτικού scenario για τη Θεσσαλονίκη είναι μία οντότητα μεγάλης κλίμακας, με τη δυνατότητα προσαρμογής στις απρόβλεπτες αλλαγές του χρόνου. Η τοποθέτησή της μέσα στο σώμα της πόλης κρίνεται μεγάλης σημασίας, καθώς απαιτείται ένα στρατηγικό σημείο για την κινητοποίηση και αναζωογόνηση του συστήματος.

Για να εκπληρώσει τον στρατηγικό της ρόλο και να δράσει ως ο σπόρος αναδιοργάνωσης, η επιλεγμένη τοποθεσία θα πρέπει να περιλαμβάνει όλα αυτά τα ζωτικά χαρακτηριστικά του αστικού περιβάλλοντος, όπως υπάρχουσες συνδέσεις και αλληλεπιδράσεις, σημαντικά σημεία αναφοράς, φυσικά και τεχνητά, καθώς και ανοιχτούς χώρους της πόλης. Υποστηριζόμενη από μια ελαστική και διαλλακτική δομή, με τη δυνατότητα προσαρμογής σε πολλαπλές μελλοντικές καταστάσεις μέσα από την ενταντικοποίηση και τη διαφοροποίηση των ήδη υπάρχοντων χώρων και τη δημιουργία νέων σημείων αναφορών και χωρικών σχέσεων, η νέα αυτή οντότητα θα αποτελέσει σταδιακά τον καμβά για την εισαγωγή νέων χωρικών τυπολογιών.

Πεδίο μελέτης και έρευνας αποτελεί το ανατολικό παραλιακό μέτωπο της Νέας Παραλίας Θεσσαλονίκης: από το Μέγαρο Μουσικής στο Ποσειδώνιο αθλητικό κέντρο. Ο προβληματισμός αυτός ξεκίνησε από την αναγκαιότητα και τις προσπάθειες που φαίνονται να λαμβάνουν χώρα ώστε να επαναπροσδιοριστεί ο ρόλος της Θεσσαλονίκης στον βαλκανικό, αλλά και ευρωπαϊκό χώρο ως ένας μείζονος πόλος μητροπολιτικής ανάπτυξης. Η πόλη καλείται να διαμορφώσει ένα πρόγραμμα – οδηγό που να επιτρέπει την ένταξή της στα δεδομένα του 21ου αιώνα ως πόλη διεθνούς έλξης. Η αξιοποίηση της σχέσης της με τη θάλασσα και η ανάδειξη του παραλιακού μετώπου μετέχουν ενεργά σ'αυτή την προοπτική.

Την δεκαετία του '90, ο Οργανισμός Πολιτιστικής Πρωτεύουσας της Ευρώπης 'Θεσσαλονίκη 1997' προκήρυξε ένα διεθνή αρχιτεκτονικό διαγωνισμό ιδεών, με πρόσκληση, για τον ανασχεδιασμό του θαλάσσιου μετώπου, από τον Λευκό Πύργο στο ιστορικό κέντρο μέχρι την Περιφερειακή Τάφρο στο νοτιοανατολικό άκρο της πόλης με συνολικό μήκος περίπου 9 χιλιόμετρα. Στο διαγωνισμό προσκλήθηκαν να συμμετάσχουν 10 αρχιτεκτονικά γραφεία, πέντε από την Ελλάδα και πέντε από τον διεθνή χώρο:

- Αγγελος Δημητρίου, Αθήνα
- Γραφείο Δοξιάδη, Αθήνα
- Engel & Zillich, Βερολίνο
- Ε. Τσιγάντε, Η. Ζέγγελη, Π. Κουλέρμου, Αθήνα
- Vittorio Gregotti, Μιλάνο
- Toyo Ito, Τόκυο
- Manuel de Sola Morales, Βαρκελώνη
- Θύμιος Παπαγιάννης και Συνεργάτες, Αθήνα
- Atelier d' architecture Yannis Tsiomis, Παρίσι
- West 8 Landscape architects BV, Ρότερνταμ

Στόχος ήταν η χάραξη μιας νέας προοπτικής για τη διαχείριση και το σχεδιασμό του δομημένου περιβάλλοντος, δίνοντας στο θαλάσσιο μέτωπο τη δυνατότητα να αποκτήσει ένα νέο ρόλο στην καθημερινή ζωή της πόλης.

Εως πρόσφατα, η πόλη διατήρησε μία ήπια σχέση με τη θάλασσα. Το θαλάσσιο μέτωπο δεν είχε αποτελέσει αντικείμενο συστηματικής μελέτης μέχρι το 2001, έτος κατά το οποίο ο Δήμος Θεσσαλονίκης αποφασίζει και εκπονεί πανευρωπαϊκό αρχιτεκτονικό διαγωνισμό. Το Α' Βραβείο για την Ανάπλαση Νέας Παραλίας Θεσσαλονίκης κερδίζει η μελέτη των Π. Νικηφορίδη και Β. Cuomo. Η κατασκευή της μελέτης της Νέας Παραλίας με τη μορφή που όλοι γνωρίζουμε και ως κάτοικοι βιώνουμε ολοκληρώνεται μόλις φέτος.

Παρ' όλα αυτά, το ερώτημα της αξιοποίησης και του επανασχεδιασμού της κατάληξης της Νέας Παραλίας στο ανατολικό της τμήμα, στα όρια του Δήμου Καλαμαριάς παραμένει ανοιχτό. Η Καλαμαριά αποτελεί περιοχή οικιστικής κυρίως δραστηριότητας των μεσαίων και ανώτερων κατά κύριο λόγο κοινωνικών στρωμάτων. Η περιοχή χαρακτηρίζεται από χαμηλή επενδυτική ένταση και διάσπαρτη αναψυχή οικογενειακής κυρίως φύσης, ενώ υπάρχουν μεγάλες εκτάσεις έρημες ή κατελημμένες από περιστασιακές χρήσεις και αδραντοποιημένες δραστηριότητες.

Γίνεται έτσι σαφής η ανάγκη δημιουργίας ενός πόλου – τόπου πολιτισμικής και κοινωνικο-οικονομικής συσσώρευσης στο ανατολικό τμήμα της πόλης, ο οποίος αρχικά να έρθει να ισορροπήσει τη μονόπλευρη δραστηριότητα και ανάπτυξη του ιστορικού κέντρου της πόλης και κατά δεύτερον να καθιερώσει τον ρόλο της Νέας Παραλίας ως το σύνδεσμο – βόλτα της πόλης μεταξύ δύο προορισμών.

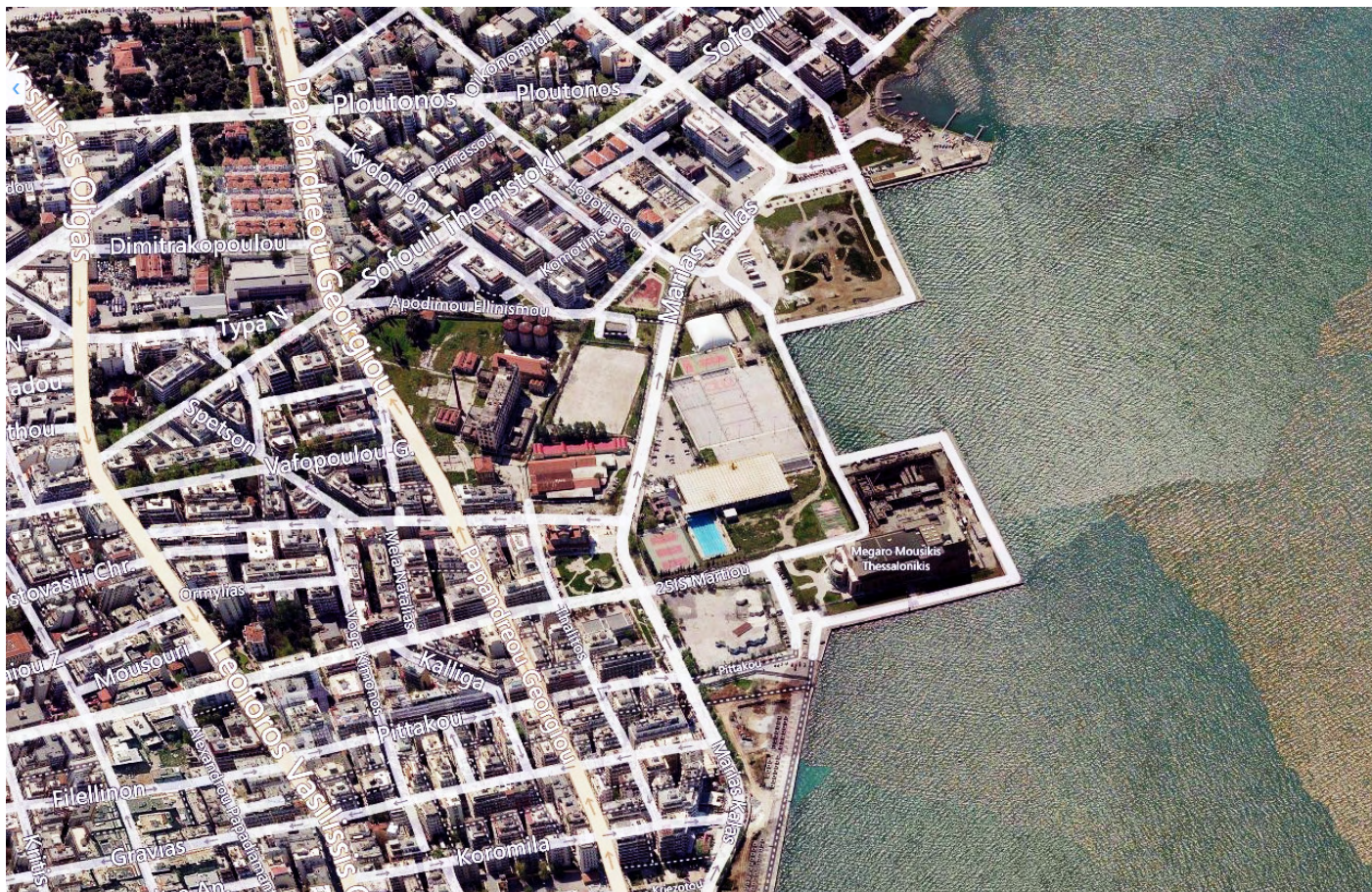
# ΕΝΤΟΠΙΣΜΟΣ ΠΕΡΙΟΧΗΣ | ΣΥΝΔΕΣΗ ΜΕ ΤΗΝ ΠΟΛΗ ΤΗΣ ΘΕΣΣΑΛΟΝΙΚΗΣ



ιστορικό κέντρο

νέα παραλία

καλαμαριά



αεροφωτογραφία περιοχής μελέτης

## S.W.O.T. | ΔΥΝΑΜΙΚΕΣ - ΕΥΚΑΙΡΙΕΣ

- Ενίσχυση μέσω στρατηγικού σχεδιασμού των σημείων αναφοράς της περιοχής
- Μέγαρο Μουσικής - Β' Κτίριο Μεγάλου Μουσικής - Αλευρόμυλοι Αλλατίνη
- Ανατολικό άκρο της διαδρομής της Νέας Παραλίας Θεσσαλονίκης - Σύνδεση με το κέντρο της πόλης
- Σχέση με το υδάτινο στοιχείο - Καθημερινός προορισμός των κατοίκων





## S.W.O.T. | ΑΔΥΝΑΜΙΕΣ - ΑΠΕΙΛΕΣ

- Εγκαταλελειμμένες περιοχές χωρίς χρήσεις και δραστηριότητες
- Περιοχή χωρίς 'αέρα' και 'αναπνοή'
- Κακός σχεδιασμός υφιστάμενου αθλητικού κέντρου
- Εντονα όρια και εμπόδια - Δύσκολη περιήγηση για τον πεζό



## ΔΙΕΘΝΗΣ ΔΙΑΓΩΝΙΣΜΟΣ Ο.Π.Π.Ε. 'ΘΕΣΣΑΛΟΝΙΚΗ '97' - ΒΡΑΒΕΙΑ

### Τογο Ito | Ιαπωνία

Η ιδέα των 'Αρχιτελών' επικεντρώνεται στην εξομάλυνση των ορίων μεταξύ ξηράς και θάλασσας, συγχρονίζοντας το άκρο. Ευελξία, αμφισημία, αμοιβαία διείσδυση.

Η ιδέα της πρότασης δεν ακολουθεί ένα παράδειγμα συμβατικής πολεοδομίας. Εξετάζει τη σχέση μεταξύ πόλης και φύσης, και προτείνει μια οικολογική σχέση σαν ένα σύστημα στο οποίο δεν θα υπάρχει διαχωρισμός των χρήσεων του εδάφους σε ζώνες.

Ολη η περιοχής μελέτης γίνεται αστικός χώρος και φύση, ένας τόπος διαμονής και ένα πάρκο. Η ιδέα ενοποιεί φύση και τεχνητό χώρο για να δημιουργήσει μια νέα μορφή ενός περιβάλλοντος διαβίωσης οικολογικά ισορροπημένου. Τα όρια θάλασσας και ξηράς συγχωνεύονται.

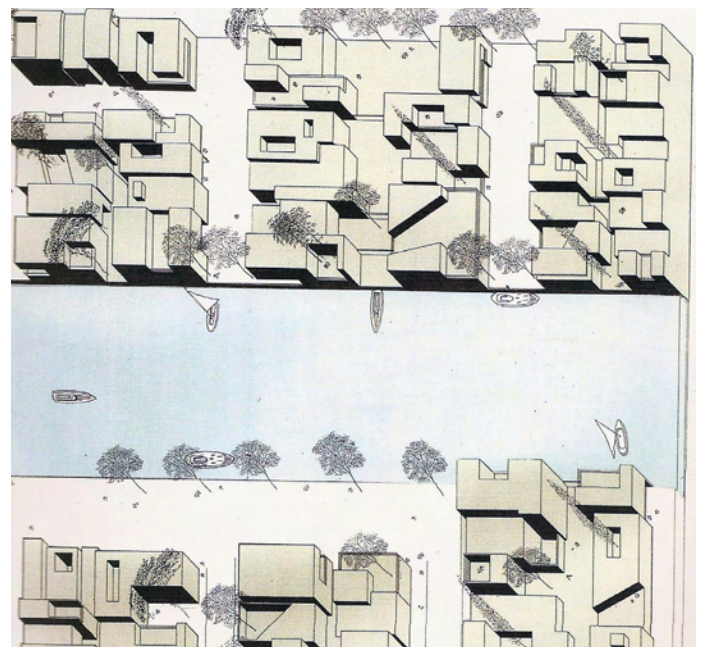


### West 8 Landscape architects BV | Ολλανδία

Η προτεινόμενη ιδέα βασίζεται κυρίως στην οικιστική ανάπτυξη, δημιουργώντας μια νέα κοινότητα κατά μήκος της ακτής. Οι δημόσιοι χώροι και οι νέοι κάτοικοι θα αποτελούν τη βάση για τη μελλοντική ανάπτυξη. Πολιτιστικές και αποκλειστικά εμπορικές δραστηριότητες, θα απορροφούνται από τον αστικό ιστό.

Για την ενίσχυση των δεσμών της πόλης με το νερό, σχεδιάζονται μια σειρά δημόσιων χώρων σε άμεση ή έμμεση σχέση με τη θάλασσα. Οι λειτουργίες και οι εγκαταστάσεις που θα δημιουργηθούν εκεί, θα συνδέονται με τις κύριες λεωφόρους κατά μήκος της ακτής και θα χρησιμοποιούνται από όλους τους κατοίκους της πόλης.

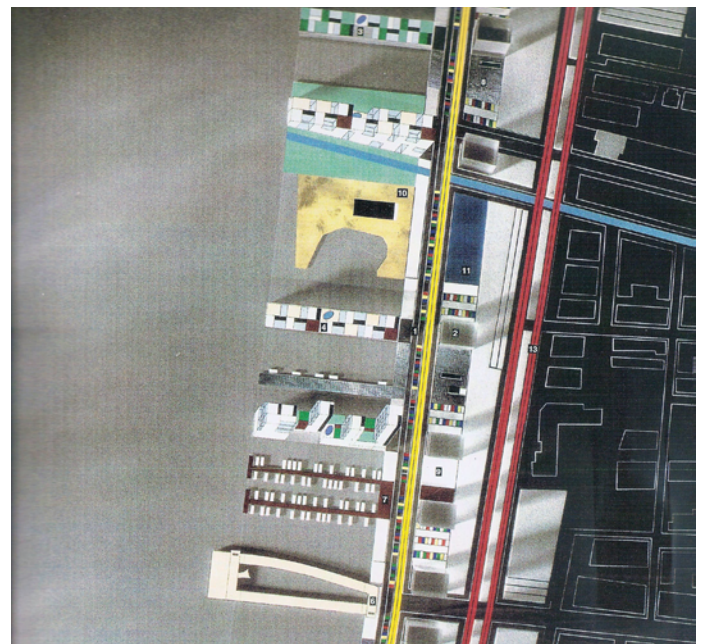
Οι λεωφόροι και οι προβλήτες είναι οι καταλληλότεροι δημόσιοι χώροι για περίπατο, συναντήσεις και εκδηλώσεις.



### Engel & Zillich | Γερμανία

Η παραλιακή λεωφόρος 'Ηλιοβασίλεμα' συνδέει μια αλυσίδα από μεμονωμένες βόλτες και έχει προσανατολισμό τη δύση του ηλίου.

Στις βόλτες προτείνονται νέες δραστηριότητες: εμπορικές στο λιμάνι, συνεδριακές στο πάρκο του Μ. Αλεξάνδρου, το Μικρό Εμβολο και το Ερευνητικό Κέντρο Μίκρας, πολιτιστικές στο παλιό λιμάνι, το πάρκο του Μ. Αλεξάνδρου, το Ποσειδώνιο και την τουριστική παραλία της Καλαμαριάς και τέλος γαστριμαργικές δραστηριότητες με εστιατόρια και κέντρα μαγειρικής στην παλιά και νέα παραλία, τη νέα λεωφόρο 'Ηλιοβασίλεμα' και την τουριστική παραλία της Καλαμαριάς.



## Πρόταση επανασχεδιασμού περιοχής

Κάθε σχεδιαστική δράση για μία περιορισμένη τοποθεσία σε μία πόλη κατευθείαν επηρεάζεται, και έχει συνέπειες, και για την ίδια την πόλη. Η αδυναμία της απομόνωσης μιας αστικής περιοχής, λειτουργικά, από το περιβάλλον της, δίνει στον αστικό σχεδιασμό την εγγενώς δημόσια διάστασή του και η αναγνώριση αυτής της δημόσιας διάστασης παρακινεί μία κριτική επανεκτίμηση του πώς λειτουργούν και κατανοούνται τα όρια μιας τοποθεσίας κατά τον σχεδιασμό. Οι απεριόριστες (χωρίς όρια) τοποθεσίες θεωρούν τα όρια ανοιχτά προς διαμόρφωση σύμφωνα με διάφορες φόρμες και πιέσεις καθορισμού τους, σχετιζόμενες τους διάφορους τρόπους σύνδεσης μιας τοποθεσίας με το έξω, δηλαδή με δραστηριότητες και γεγονότα που λαμβάνουν χώρα σε γύρω χώρους και χρόνους.

Ο αστικός σχεδιασμός προέρχεται από την μητροπολιτική κλίμακα, με την έννοια ότι κρίνεται απαραίτητη η κατανόηση της μητρόπολης όσον αφορά τους όρους της και του ίδιου ορισμού της ως σύστημα ενός κτηματομεσητικού ή κοινωνικού ζωντανού οργανισμού. Η πόλη αποτελεί ένα συγχρονον και ο αστικός σχεδιασμός θα πρέπει να εμπεριέχει το πώς οι συνθήκες, ο τρόπος ζωής και οι κτιριακές μορφολογίες μπορούν να μεταμοσχευθούν σε μία περιοχή. Η σύγχρονη επανανάπτυξη μίας τοποθεσίας μπορεί να βασιστεί την με προσεκτική ανάλυση του χωρικού, κοινωνικο-οικονομικού και εικονικού DNA μιας πόλης ή μιας περιοχής.

Αντικείμενο σχεδιασμού της παρούσας διπλωματικής αποτελεί ο μεγάλος ανοιχτός αστικός χώρος στο όριο Δήμου Θεσσαλονίκης και Δήμου Καλαμαριάς, περιοχή γνωστή και ως 'Αλλατίνη' εξαιτίας του διατηρητέου συγκροτήματος των αλευρόμυλων Αλλατίνη, το οποίο βρίσκεται δίπλα στην περιοχή μελέτης. Η περιοχή βρίσκεται μεταξύ του ορίου της οδού Μαρίας Κάλλας και του ορίου της θάλασσας και περιλαμβάνει το Μέγαρο Μουσικής, το Β' Κτίριο του Μεγάρου Μουσικής (σχεδιασμένο από τον αρχιτέκτονα Arata Isosaki), το Ποσειδώνειο αθλητικό κέντρο με κύρια δραστηριότητα αυτή του κολυμβητηρίου, καθώς και έναν παρακείμενο άδειο ανεκμετάλλευτο χώρο που χρησιμοποιείται ως χώρος στάθμευσης.

Κύριο χαρακτηριστικό της σύνθεσης τόσο προγραμματικά, όσο και μορφολογικά είναι η δημιουργία ενός δημόσιου αστικού χώρου σημείου αναφοράς για την πόλη της Θεσσαλονίκης, ενός προορισμού με ξεχωριστή ταυτότητα με αναφορές, συνδέσεις και αλληλεπιδράσεις σε τοπικό, αστικό αλλά και μητροπολιτικό επίπεδο.

Προγραμματικά προτείνεται η ενίσχυση και ανάδειξη των υπάρχοντων χρήσεων πολιτισμού και αθλητισμού. Δημιουργείται σε πρώτο επίπεδο ένας πράσινος ανοιχτός δημόσιος χώρος για τους πολίτες, ένα μητροπολιτικό πάρκο με τις κατάλληλες δραστηριότητες αναψυχής καθιστώντας βιώσιμη την 'κατοίκησή' του από τους πολίτες και τους μελλοντικούς επισκέπτες.

Σε εννοιολογικό επίπεδο προτείνεται η λειτουργία μίας πολιτισμικής κορδέλας (ribbon) η πολυλειτουργικότητα της οποίας έρχεται να αναγεννήσει και να υποστηρίξει την δραστηριότητα του Μεγάρου Μουσικής και να την ενισχύσει ώστε να ανταποκριθεί στον ευρωπαϊκό μητροπολιτικό χαρακτήρα της περιοχής. Γκαλερί, εκθεσιακοί χώροι, ένα μουσείο, χώροι καλλιτεχνικού πειραματισμού, καθώς και εργαστήρια γαστρονομίας και χώροι εστίασης δίνουν νέο αέρα στην περιοχή.

Το νέο αθλητικό 'κέντρο νερού' (aqua center) σχεδιάζεται με προδιαγραφές ανάλογες των προκλήσεων που έχουμε θέσει παραπάνω. Δημιουργείται ένα κολυμβητήριο ολυμπιακών προδιαγραφών, το οποίο είναι σε θέση πλέον να φιλοξενήσει μεγάλα αθλητικά γεγονότα, αλλά ταυτόχρονα υπάγεται και στις καθημερινές ανάγκες των κατοίκων της περιοχής. Η μαρίνα έρχεται να δώσει ζωντάνια στο παραλιακό μέτωπο καθώς και ανανεώνει και καθιστά πιο έντονη την σχέση των ανθρώπων με τις θαλάσσιες δραστηριότητες.


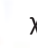
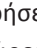
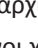
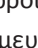
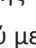


Από άποψη υποδομών τρεις είναι οι βασικές κινήσεις που τονίζουν την λειτουργικότητα της περιοχής και τη συνδεσή της με τον αστικό ιστό. Η νέα χάραξη της οδού Μαρίας Κάλλας επαναπροσδιορίζει το όριο της περιοχής με τον υπόλοιπο αστικό ιστό αναδεικνύοντας και τις δύο πλευρές αλλά και το συγκρότημα Αλλατίνη. Η χάραξη νέας οδού η οποία συνδέει την περιοχή σχεδιασμού με τον κεντρικό οδικό άξονα της οδού Γεωργίου Παπανδρέου προσφέρει ένα πιο βιώσιμο αστικό δίκτυο κυκλοφορίας

με ευκολότερες δυνατότητες πρόσβασης και απομάκρυνσης της περιοχής, βοηθώντας στην εξομάλυνση του προβλήματος συσσώρευσης αυτοκινήτων. Σχεδιάζονται επίσης δύο μεγάλοι υπόγειοι χώροι στάθμευσης με δυνατότητα εξυπηρέτησης τόσο των κατοίκων όσο και των επισκεπτών. Τέλος η μαρίνα έχει τη δυνατότητα να ενταχθεί στο δίκτυο θαλάσσιας συγκοινωνίας της Θεσσαλονίκης το οποίο αυτή τη στιγμή βρίσκεται σε πιλοτική λειτουργία.

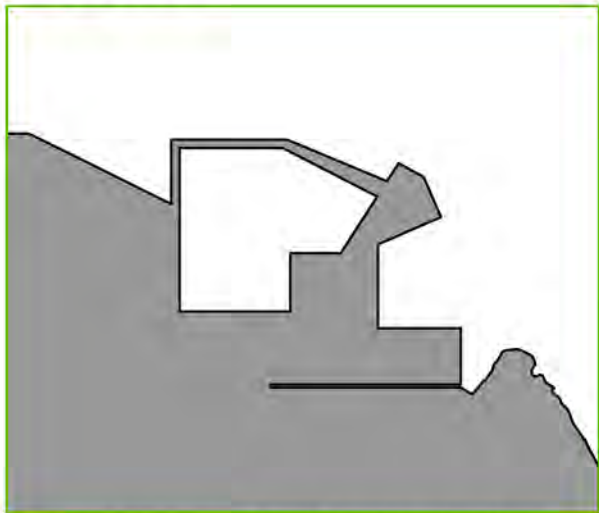
Μορφολογικά, το τοπίο αντιμετωπίζεται ως ένα ξεχωριστό σημείο αναφοράς. Κύριο συνθετικό χαρακτηριστικό αποτελεί η αναδίπλωση και πτύχωση του εδάφους με τρόπο που να μπορεί να φιλοξενεί το προτεινόμενο λειτουργικό πρόγραμμα. Το ίδιο το έδαφος κινείται, ανυψώνεται και γίνεται οικοδεσπότης της καθημερινής δραστηριότητας. Σημαντικό μορφολογικό στοιχείο επιπλέον αποτελεί η διάσπαση του εδάφους και η εισχώρηση νερού με τρόπο που το πολιτιστικό τμήμα της πρότασης να αποτελεί πλέον ένα νησί. Με την κίνηση αυτή επαναπροσδιορίζεται το όριο του παραλιακού μετώπου της πόλης δίνοντας νέα ταυτότητα και σημασία στην εικόνα της περιοχής.

## ΑΝΑΛΥΣΗ ΠΕΡΙΟΧΗΣ

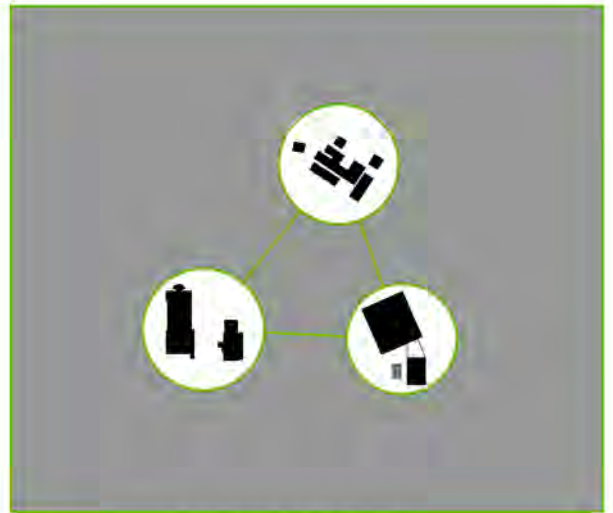


-  ανοιχτός δημόσιος χώρος | κενός χώρος
-  χτιστός χώρος | κυρίως κατοικίες
-  χρήσεις αναψυχής & οικονομική δραστηριότητα
-  χώροι αρχιτεκτονικού ή προγραμματικού ενδιαφέροντος
-  πράσινοι χώροι
-  χώροι στάθμευσης
-  όριο παραλιακού μετώπου
-  κύριοι οδικοί άξονες

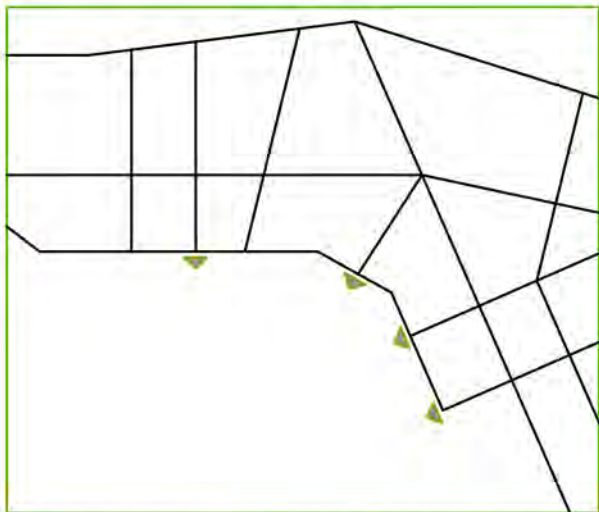
## TOOLBOX



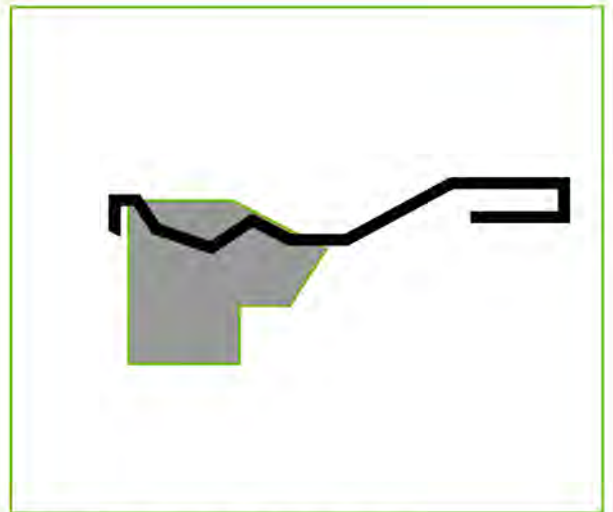
BORDERS - WATERFRONT



USES - LANDMARKS



BORDERS - INFRASTRUCTURE



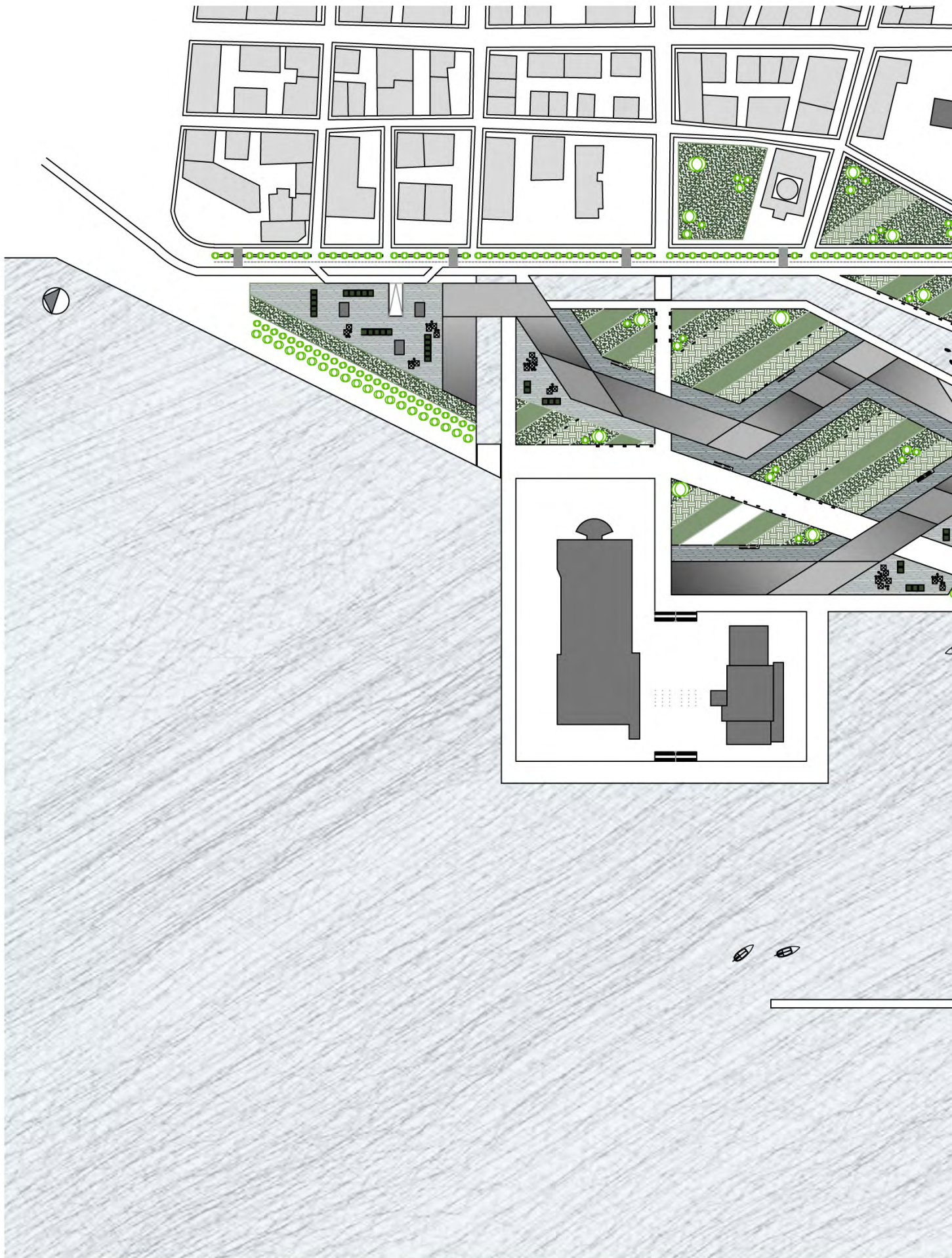
USES - 3D GROUND

# ΣΤΡΑΤΗΓΙΚΟΣ ΣΧΕΔΙΑΣΜΟΣ



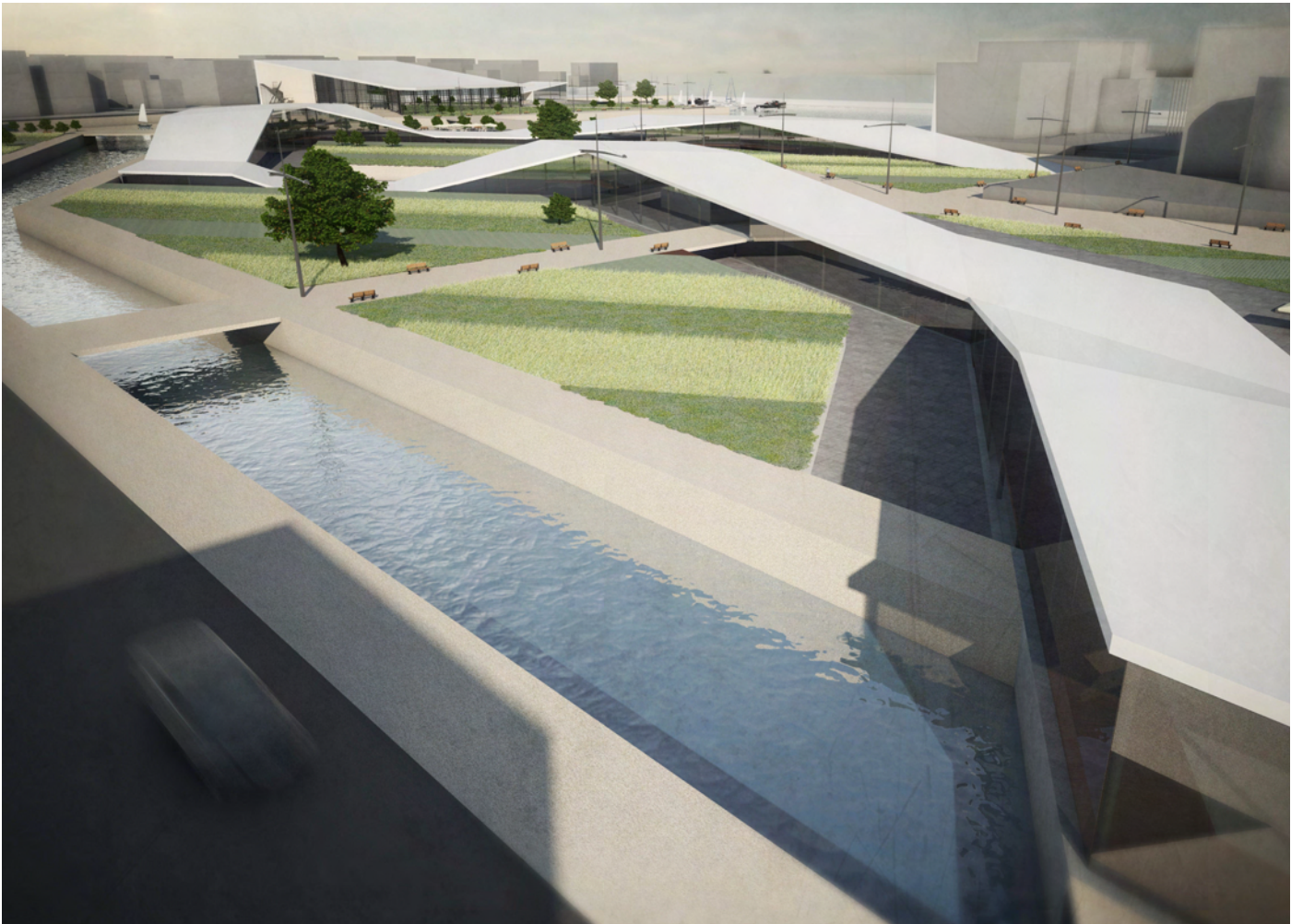
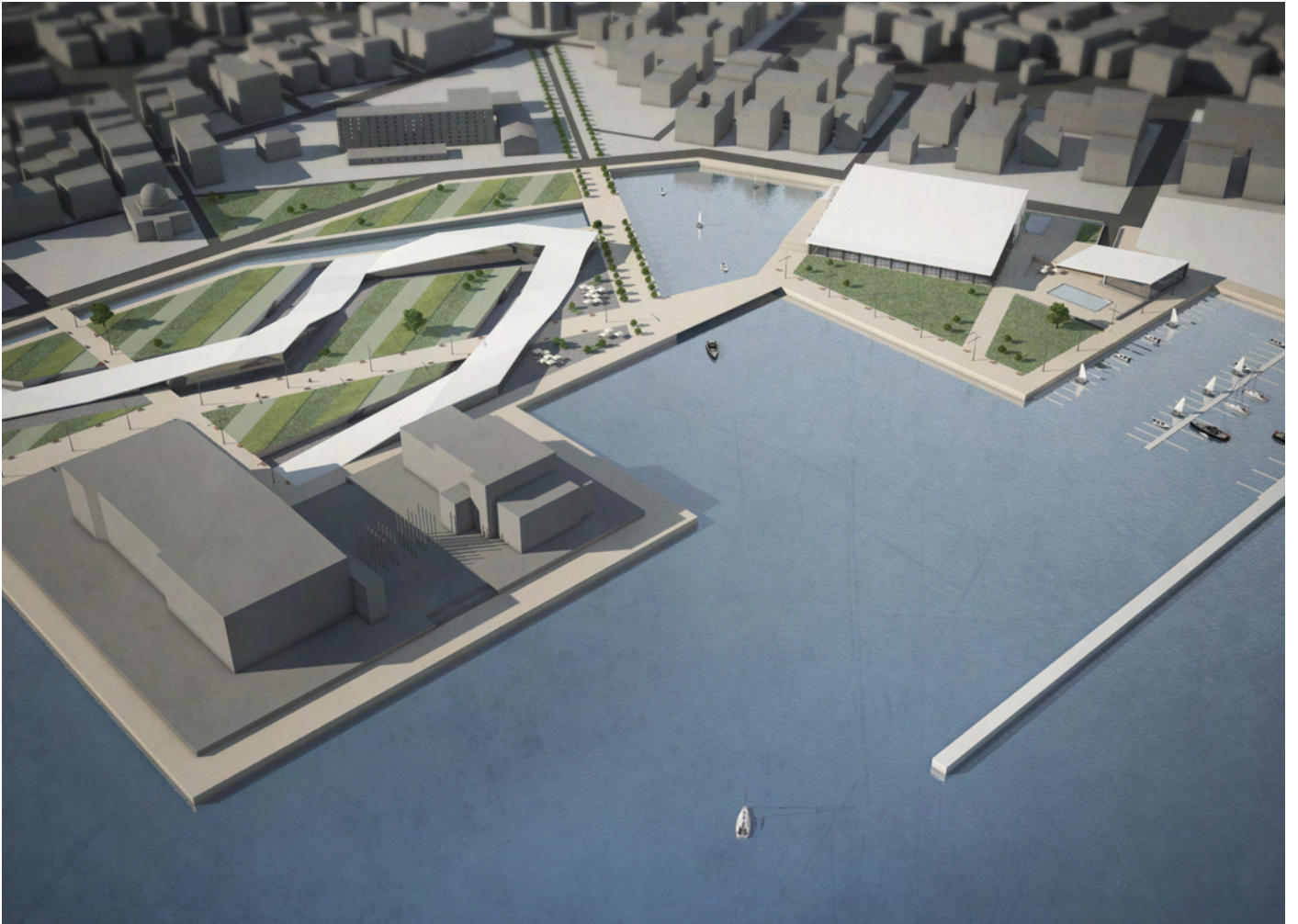
- ανοιχτός δημόσιος χώρος
- χτιστός χώρος | κυρίως κατοικίες
- χρήσεις αναψυχής & οικονομική δραστηριότητα
- σημεία αναφοράς | Landmarks
- πράσινοι χώροι
- χώροι στάθμευσης
- όριο παραλιακού μετώπου
- κύριοι οδικοί άξονες

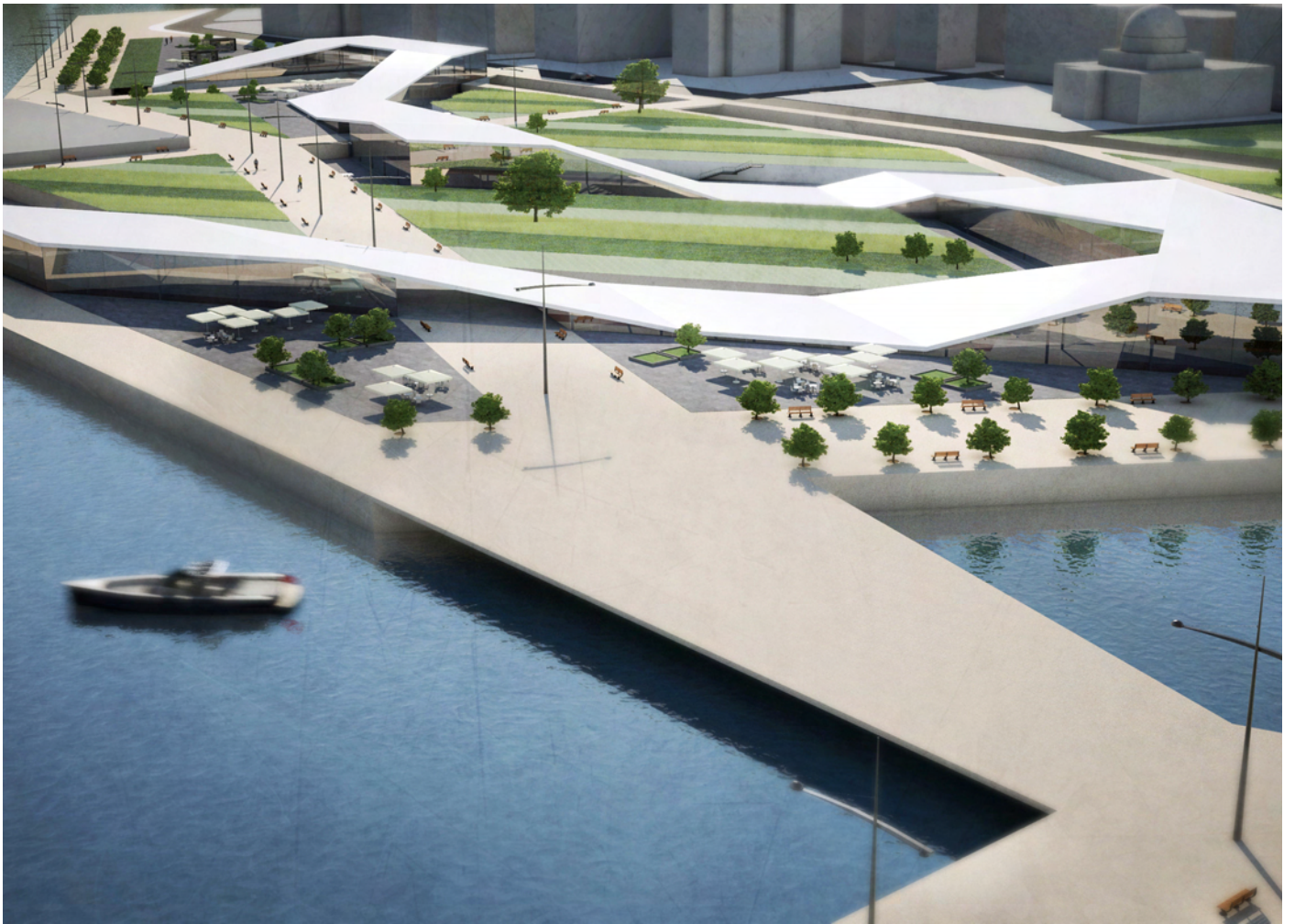
# MASTERPLAN



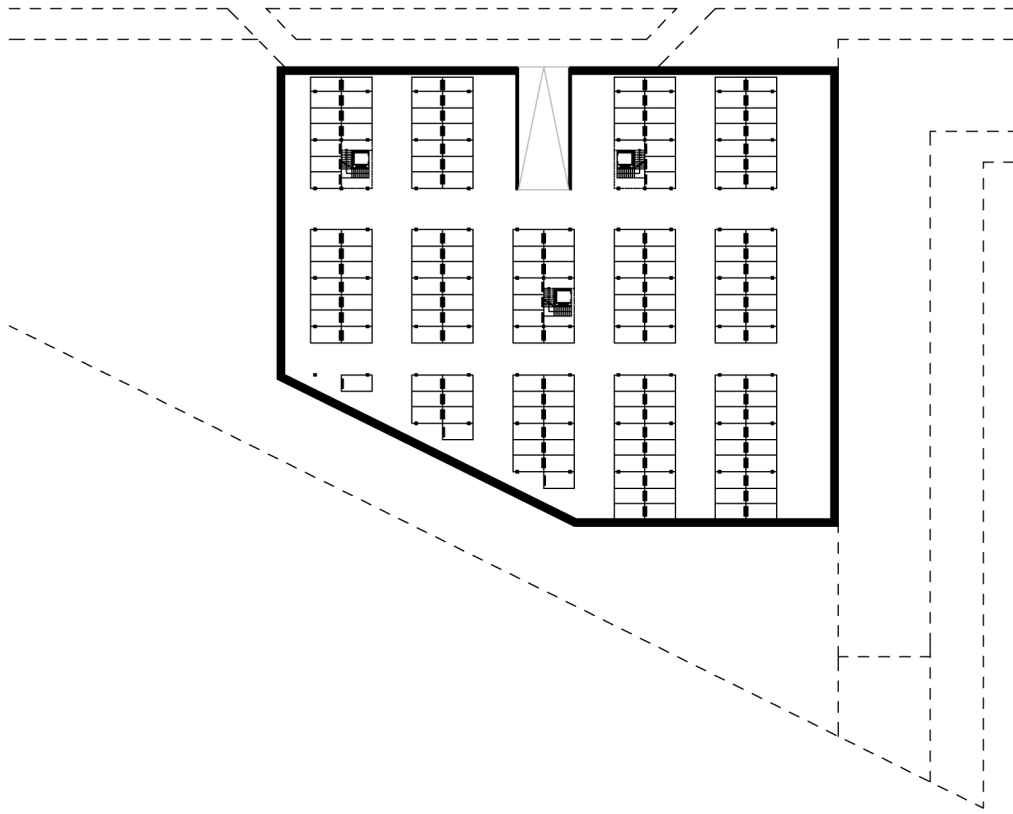




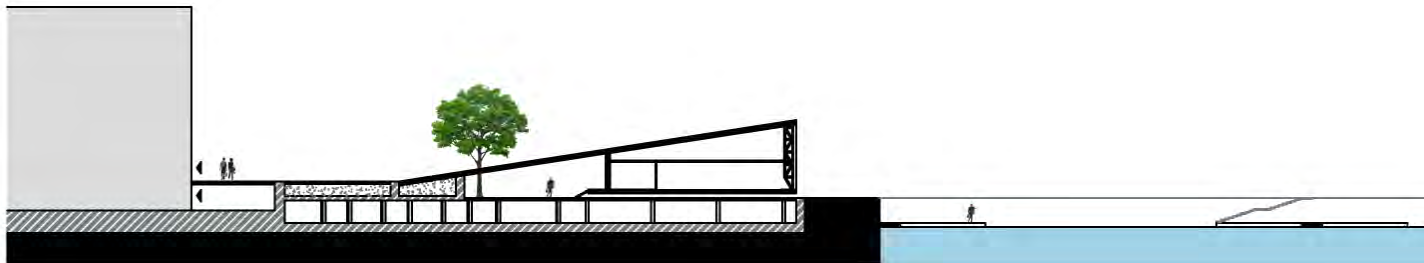




## ΥΠΟΔΟΜΕΣ | ΧΩΡΟΙ ΣΤΑΘΜΕΥΣΗΣ

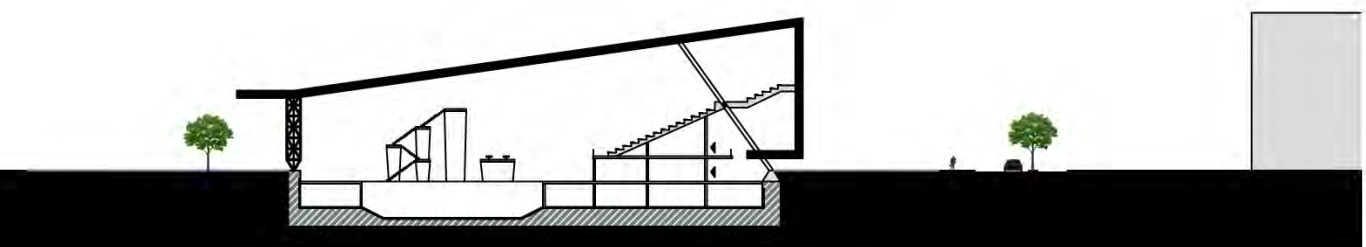
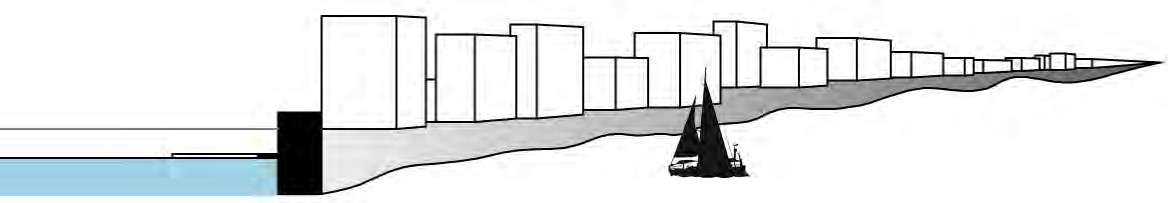
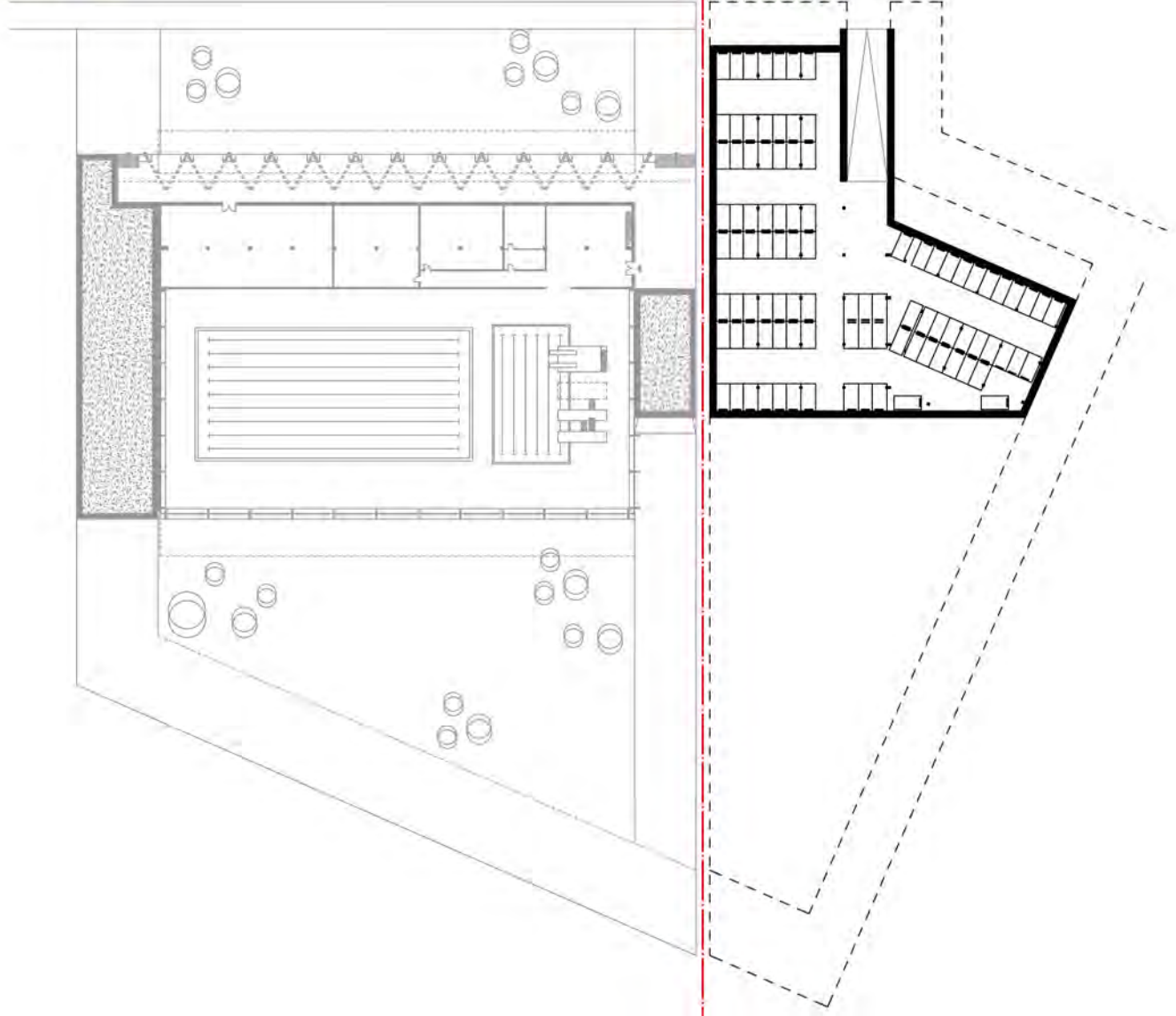


## ΑΘΛΗΤΙΚΟ ΚΕΝΤΡΟ ΝΕΡΟΥ | ΤΟΜΕΣ

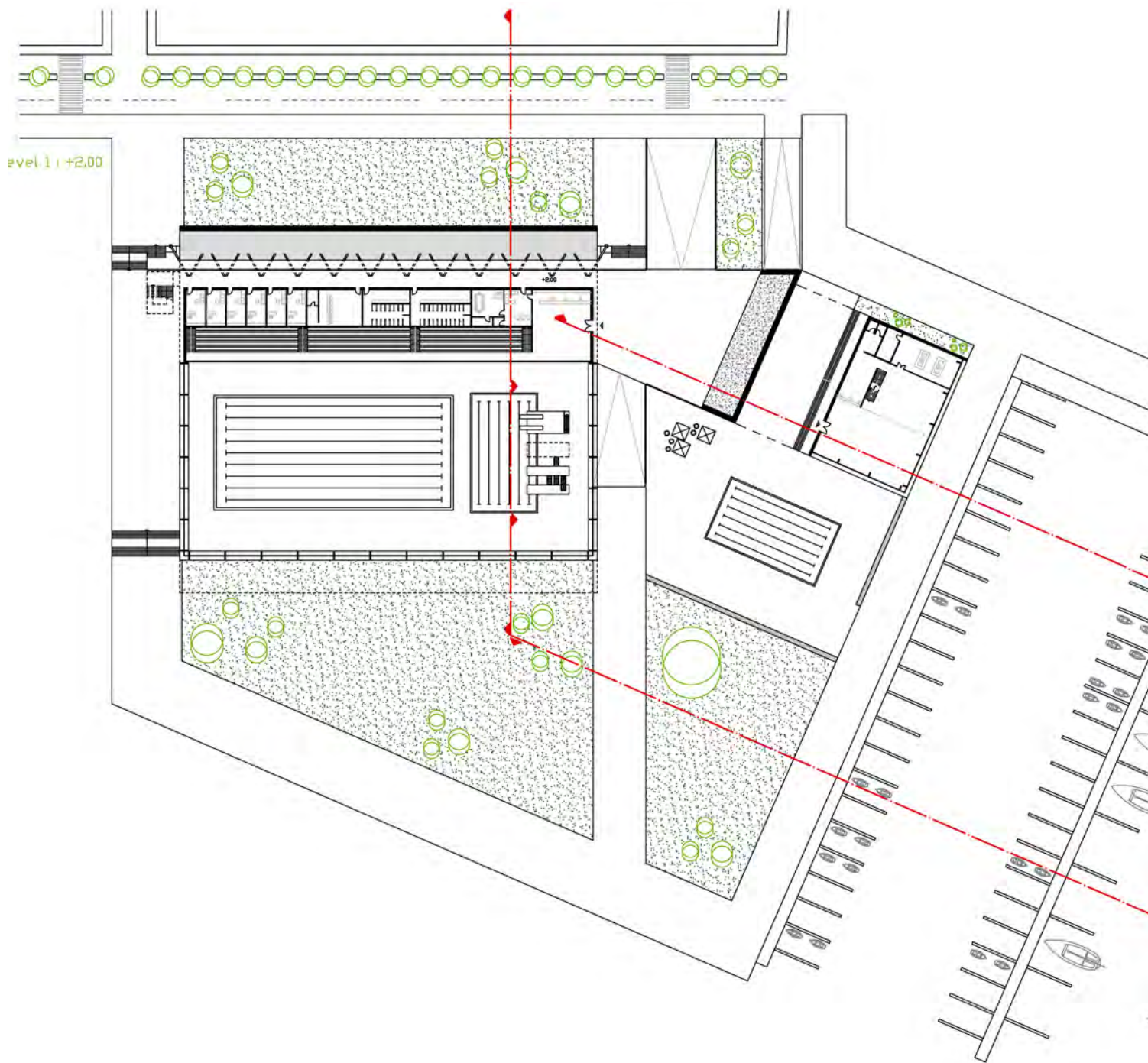


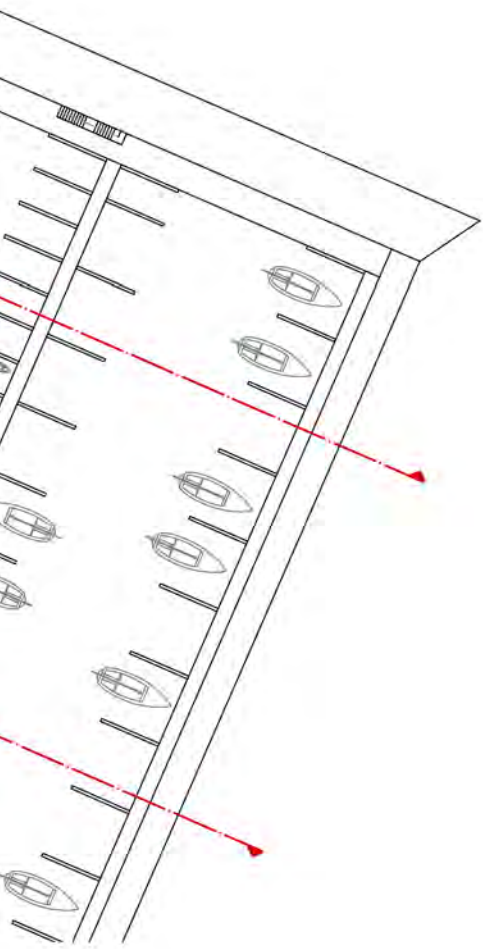
level 0 ±0.00

parking: -3.00



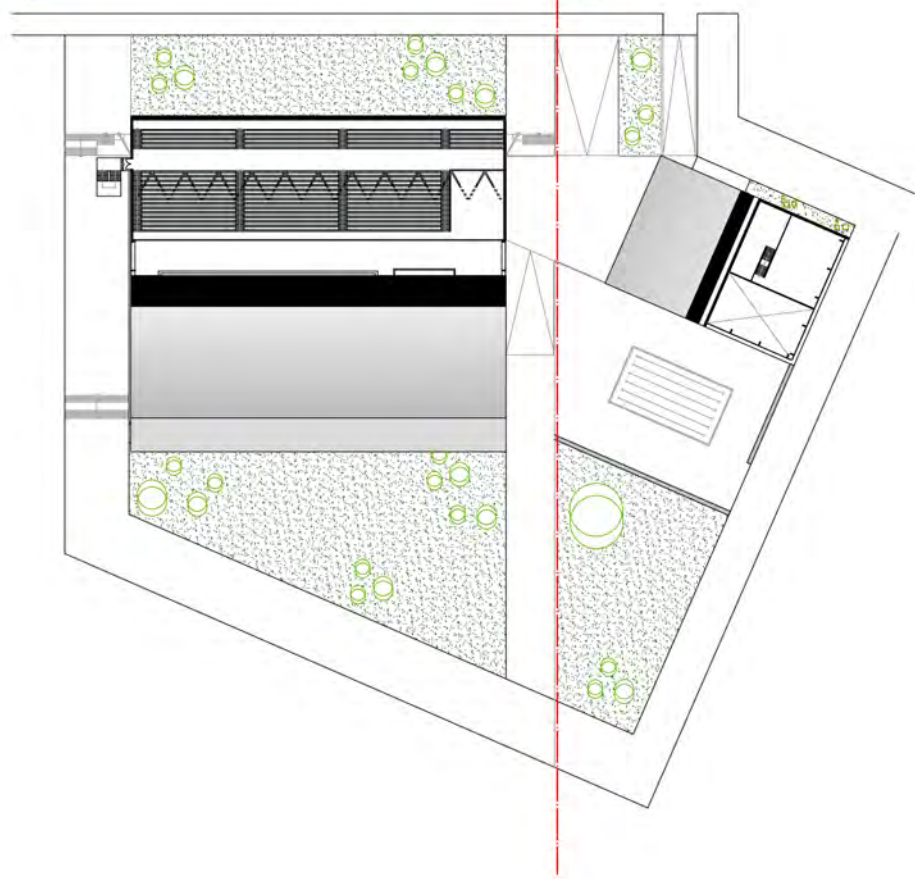
# ΑΘΛΗΤΙΚΟ ΚΕΝΤΡΟ ΝΕΡΟΥ | ΚΑΤΟΨΕΙΣ



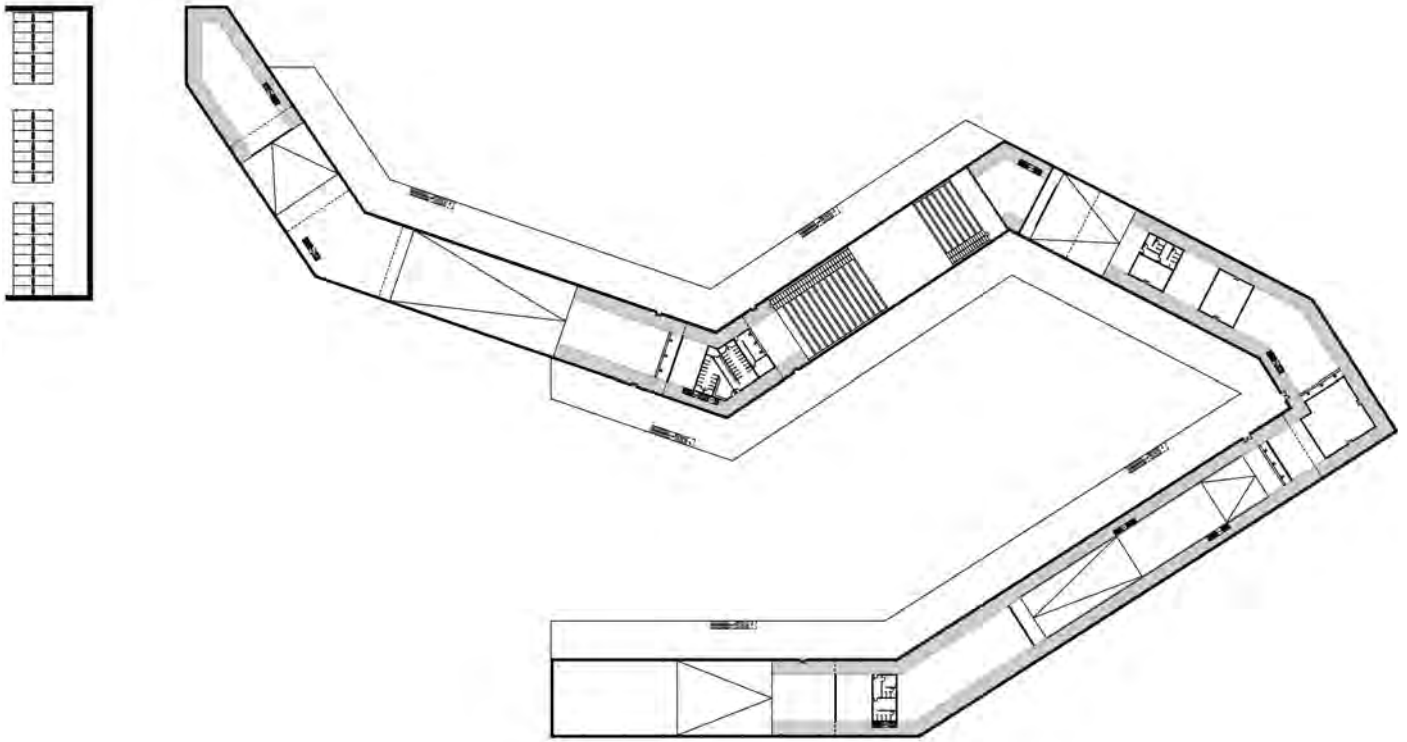


level 2  
+9.50

level 2  
+4.50



‘ΚΟΡΔΕΛΑ ΠΟΛΙΤΙΣΜΟΥ’ - ribbon

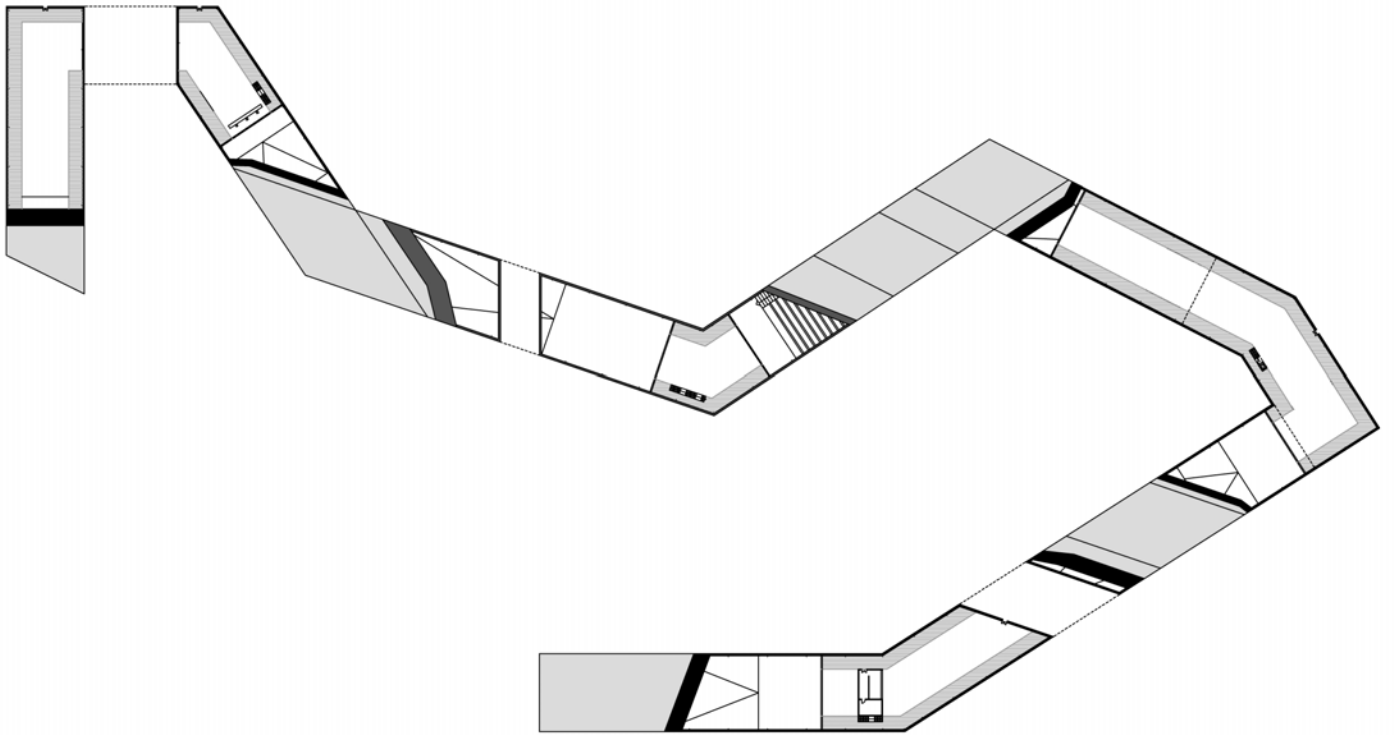


κάτοψη υπογείου



ανάπτυγμα διαμήκους τομής | 3D ground





κάτοψη ισογείου









ΤΜΗΜΑ ΑΡΧΙΤΕΚΤΟΝΩΝ ΜΗΧΑΝΙΚΩΝ  
ΠΑΝΕΠΙΣΤΗΜΙΟΥ ΘΕΣΣΑΛΙΑΣ