



Εἰκ. 1. Γενικὴ ἄποψις τῶν ἀνευρεθέντων ἐρειπίων τοῦ «ἱεροῦ φροντιστηρίου» τοῦ ὀσίου Νίκωνος ἐν τῇ παλαιᾷ Σπάρτῃ.
(Ἡ φωτογραφία εἰλημμένη ἐκ τῆς ἀψίδος τῆς βασιλικῆς).

10. ΑΝΑΣΚΑΦΑΙ ΕΝ ΤΗ ΠΑΛΑΙΑΙ ΣΠΑΡΤΗΙ

Εἰς τὸν χώρον τῆς ἀκροπόλεως τῆς ἀρχαίας Σπάρτης, ἄνωθεν τοῦ θεάτρου καὶ ἐντὸς τοῦ κάστρου τῆς μεσαιωνικῆς Λακεδαιμονίας, εἶχον ἀνευρεθῆ ὑπὸ τῶν Ἑλλήνων ἀρχαιολόγων τὸ πρῶτον καὶ μετ' αὐτοὺς ὑπὸ τοῦ ἀποθανόντος Ἀ. Ἀδαμαντίου, τὰ θεμέλια μεγαλοπρεποῦς βυζαντινοῦ ναοῦ. Περὶ τούτου ὀλίγας ἀτιχῶς λέξεις ἔχει καταχωρήσει εἰς τὰ ΠΑΕ τοῦ ἔτους 1934, σελ. 126 κ.έ. ὁ ἀνασκάψας.

Κατ' ἐντολὴν τῆς Ἀρχαιολογικῆς Ἑταιρείας μετέβην ἐφέτος εἰς Σπάρτην ἵνα συνεχίσω τὴν ἔρευναν τοῦ ἀξιολόγου τούτου βυζαντινοῦ ναοῦ.

Τὰ ἀνασκαφέντα ὑπὸ Ἀδαμαντίου τμήματα τοῦ μνημείου εὗρον ἀτιχῶς παρημελημένα, πλήρη λίθων καὶ βάτων μὲ διεσκορπισμένον τὸ ἀρχιτεκτονικὸν ὕλικόν των. Ἐνήργησα διὰ τοῦτο πρὸ τῆς ἀνασκαφῆς τὸν γενικὸν καθαρισμὸν τοῦ χώρου, τὴν περισυλλογὴν τοῦ ὕλικου, τὴν τοποθέτησιν τῶν ὑπαρχουσῶν βάσεων τῶν κιονοστοιχιῶν εἰς τὰς θέσεις των, καὶ τὴν ταξινόμησιν τῶν λοιπῶν ἀρχιτεκτονικῶν μελῶν εἰς τὰ οἰκεία μέρη. Μετὰ ταῦτα προέβην εἰς τὴν περαιτέρω ἔρευναν τοῦ μνημείου. Κατὰ πρῶτον ἐζήτησα νὰ ἀποκαλύψω τὸν περιθέοντα τὸ ὅλον κτίσμα *μέγαν περίβολον*, ἵνα προσδιορίσω τὰ ὄριά του

καὶ τὰς διαφόρους ἐποχὰς τῶν μετασκευῶν. Παρεμέρισα ὄσους ἠδυνήθην ὄγκους χωμαίων, ἀφειθέντας ὑπὸ τοῦ ἀνασκάφαντος καὶ καλύπτοντας κύρια μέρη τοῦ μνημείου, καὶ ἀνεῦρον πάντα τὰ διασωθέντα μέρη ἐπιμελῶς ἐκτι- σμένον περιβόλου, ἀπολήγοντος κατὰ τὴν νοτιάν πλευρὰν εἰς τὸν νάρθηκα, ἐκτεινομένου δὲ κατὰ τὴν βορείαν καὶ πέραν τοῦ ναοῦ (βλ. γενικὴν κάτοψιν τοῦ χώρου τῶν ἀνασκαφῶν καὶ παρένθ. πίνακα). Τὰ θεμέλια τοῦ τμήματος, τοῦ ἐκτεινομένου ἀπὸ τῆς παλαιότερον ἀποκαλυφθείσης μετὰ ἕξ βαθμίδων κλίμακος, ἀνεῦρον εἰς βάθος τριῶν μέτρων, δὲν ἠδυνήθην ὅμως νὰ προσδιο- ρίσω τὸ ἄκρον τῆς βορείας ταύτης πλευρᾶς τοῦ περιβόλου, ὡς ἐντελῶς κατε- στραμμένου. Φαίνεται πάντως ὅτι ἐξετείνετο κατὰ τὸ μέρος τοῦτο ὁ περίβολος μέχρι τῆς σημειουμένης ἐν τῷ γενικῷ σχεδίῳ εἰσόδου, σχηματιζομένης οὕτως εὐρυχώρου ἀλλῆς ἀριστερὰ τοῦ ὄλου συμπλέγματος. Τὸ πλακόστρωτον τῆς ἀλλῆς ἀνεῦρον εἰς τινα σημεία. (περὶ τῆς ἡλικίας τοῦ περιβόλου τούτου βλέπε κατωτέρω).

Μετὰ τὸν προσδιορισμὸν τοῦ περιβόλου, προέβην εἰς συστηματικὴν ἀνασκαφὴν τοῦ ἀπὸ τοῦ νάρθηκος καὶ δυτικῶς τοῦ ναοῦ ἐκτεινομένου χώρου, ἔνθα ὁ ἀνασκάψας εἶχεν ἀποκαλύψει μόνον τὸ δεξιὸν ἡμισυ βυζαντινοῦ κτί- σματος μὲ μικρὰν πολυγωνικὴν λάρνακα, ἐκλαβὼν τὸ κτίσμα τοῦτο ὡς βαπτιστήριον. Ἀπεκάλυψα ὀλόκληρον τὸ βυζαντινὸν τοῦτο κτίσμα καὶ τὰ συνεχόμενα πρὸς αὐτὸ διαμερίσματα, ἐκτεινόμενα εἰς ἀπόστασιν 25 μέτρων δυτικῶς ἀπ' αὐτοῦ, ἦλθε δ' οὕτως εἰς φῶς ὀλόκληρον σχεδὸν τὸ συγκρότημα τῶν προσκτισμάτων τοῦ ναοῦ, ὡς διακρίνεται ἐν τῷ συνημμένῳ σχεδίῳ. Ἐλά- χιστα προσκτίσματα ἐκτεινόμενα κατὰ τὴν νοτιῶς κυρίως πλευρὰν ἀφῆκα εἰς δοθησομένην εὐκαιρίαν νὰ ἐρευνήσω.

Μετὰ τὴν γενικὴν ταύτην ἔκθεσιν περὶ τῆς γενομένης ἐργασίας, προβαίνω εἰς τὴν περιγραφὴν καὶ ἐρμηνείαν τοῦ μνημείου.

Ὁ ἀξιολογώτατος οὗτος βυζαντινὸς ναὸς τῆς ἀρχαίας Σπάρτης δύναται νὰ διακριθῇ εἰς τὸν πρὸς Α ἐκτεινόμενον ἀρχικὸν ναὸν καὶ εἰς ὀλίγῳ μεταγε- νέστερα προσκτίσματα, ἐκτεινόμενα δυτικῶς αὐτοῦ (*εἰκ. 1*).

1. Ὁ ἀρχικὸς ναὸς εἶναι τρίκλιτος βασιλικὴ μετὰ ἐγκαρσίου κλίτους καὶ νάρθηκος, ἀπολήγουσα εἰς ἀψίδα, ἐξωτερικῶς τρίπλευρον, ἔχουσαν κατὰ τὴν βάσιν τρεῖς βαθμίδας, ἐκτισμένας διὰ μεγάλων πελεκητῶν λίθων, εἰλημ- μένων ἕξ ἀρχαίων μνημείων τῆς Σπάρτης (*εἰκ. 2*), ὡς εἶναι ἐκτισμένα καὶ τὰ λοιπὰ διασωθέντα θεμέλια τοῦ ναοῦ καὶ τοῦ περιβόλου, ἐσωτερικῶς δὲ ἡμικυκλικήν, ἔχουσαν τρεῖς κόγχας, ἀνοιγομένας εἰς τὸ πάχος τῶν τοίχων. Ἐκατέρωθεν τῆς ἀψίδος ἐκτείνονται ἡ πρόθεσις καὶ τὸ διακονικὸν εἰς σχῆμα προσηρημένων παρεκκλησίων, ἀποληγόντων εἰς τριπλεύρους ἀψίδας καὶ συνεχομένων πρὸς ἕτερα διαμερίσματα δυτικῶς συγκοινωνοῦντα διὰ θυρί-



Εἰκ. 2. Ἡ ἐξωτερικὴ ἄποψις τῆς ἀψίδος τῆς βυζαντινῆς βασιλικῆς.



Εἰκ. 3. Γενικὴ ἄποψις τοῦ ἐσωτερικοῦ τῆς βασιλικῆς.

δων καὶ εὐρισκόμενα εἰς τὸ ἐγκάρσιον κλίτος τοῦ ναοῦ. Αἱ κιονοστοιχίαι τοῦ ναοῦ βαίνουνσιν ἐπὶ μαρμαρίνου στυλοβάτου, ἀποτελοῦνται δὲ ἐξ ἑξ κίονων ἐκάστη· ἐκ τῶν βάσεων τῶν ἡμικυκλικῶν κίονων αἱ 4 (δύο εἰς ἐκάστην κιονοστοιχίαν) εἶναι ὑψηλὰ τετράγωνα ποδία μὲ γλυφὰς (ὑψ. 0,50 μ.), ἐφ' ὧν εἶναι εἰργασμένοι αἱ συνεχόμεναι ἰωνικαὶ βάσεις (*εἰκ. 3* καὶ *4*). Τὰ κορινθιακὰ κιονόκρανα αὐτῶν εἶχον ληφθῆ ἑξ ἑλληνο-ρωμαϊκῶν κτισμάτων τῆς ἀρχαίας Σπάρτης.

Ἡ μορφή τῶν μερῶν τούτων τοῦ ναοῦ εἶναι χαρακτηριστικὴ διὰ τὴν παρατηρουμένην ἐπιβίωσιν στοιχείων τῆς παλαιοχριστιανικῆς βασιλικῆς, τῆς μορφῆς τῶν ταύτης δυναμένης νὰ ἐρμηνεύσῃ καὶ τὴν ἐξέλιξιν τῆς χριστιανικῆς λατρείας κατὰ τοὺς πρώτους βυζαντινοὺς χρόνους.

Τὸ *ιερόν βῆμα*, ἐκτεινόμενον καθ' ὄλον τὸ πλάτος τοῦ ναοῦ, ἔχει ἐν τῷ μέσῳ τὴν ἁγίαν Τράπεζαν καὶ ἀνατολικῶς σύνθρονον μικρῶν διαστάσεων (ὀλικῆς πλάτους 4 μ.), σχηματιζόμενον διὰ τριῶν βαθμίδων καὶ ἱκανὸν νὰ δεχθῆ μόνον τὸν ἐπισκοπικὸν θρόνον (*εἰκ. 4*). Περὶ τὸ ὕψωμα τοῦ θρόνου καὶ περὶ τὴν ἀψίδα σχηματίζεται διάδρομος μετὰ τριῶν κογχῶν, ἀνοιγομένων εἰς τοὺς τοίχους, ὅμοιος κατὰ τοῦτο πρὸς τὰ σύνθρονα τῶν βασιλικῶν τῆς Νικοπόλεως τῆς Ἡπείρου. Τὸ σύνθρονον τοῦτο εἶναι μοναδικὸν δείγμα βυζαντινοῦ συνθρόνου, ἂν ληφθῆ ὑπ' ὄψιν ὅτι εἰς τοὺς βυζαντινοὺς ναοὺς ἔξαφανίζεται τὸ σύνθρονον. Ἔχομεν ἐπομένως ἐνταῦθα τὴν τελευταίαν μορφήν τοῦ συνθρόνου ἢ ὀρθότερον τοῦ ἐπισκοπικοῦ θρόνου ἐντὸς τῆς ἀψίδος. Τὰ ἐκατέρωθεν τῆς ἀψίδος μέρη εἶναι πάλιν σπάνια δείγματα τῆς ἐμφανίσεως *Προθέσεως καὶ Διακονικοῦ*, διατηροῦντα στοιχεῖα τῶν παστοφορίων τῶν παλαιῶν μετ' ἐγκαρσίου κλίτους βασιλικῶν, ἧτοι διαμερίσματα ἐνθα ἐγένετο ὑπὸ τῶν διακόνων ἢ προσκομιδῆ τῶν δώρων εἰς τὸ θυσιαστήριον. Εἰς τὸ πρὸ τῆς προθέσεως διαμέρισμα ἀνεῦρον καὶ τὴν βάσιν τῆς «τραπέζης τῆς προθέσεως» (*εἰκ. 5*), ἐξ οὗ συμπεραίνομεν ὅτι παραμένουν εἰς τοὺς πρώτους βυζαντινοὺς χρόνους στοιχεῖα τῆς παλαιοχριστιανικῆς λατρείας, ἅτινα ἀπὸ τοῦ 11^{ου} αἰῶνος ἔξαφανίζονται.

Τὰ ἐκατέρωθεν ἀφ' ἑτέρου τοῦ κυρίου χώρου τοῦ βήματος, εἰς τὸ μέσον τοῦ οὐοίου εἶναι ἡ ἁγία Τράπεζα, εἶναι τελείως διαμεμορφωμένα μέρη βήματος βυζαντινοῦ ναοῦ (ὡς βλέπομεν τὰ σχηματιζόμενα ἡμικύκλια εἰς ναοὺς τοῦ 11^{ου} αἰῶνος Ὁσίου Λουκᾶ, Δαφνίου κ. ἄ.), ὅπου παραμένουν οἱ ἱερατικοὶ χοροί.

Πάντα τὰ χαρακτηριστικὰ ταῦτα ἀναδεικνύουν τὸν ναὸν τοῦτον ὡς τὸν κυριώτερον διασωθέντα μεταβατικὸν τύπον ναοῦ ἀπὸ τῆς παλαιοχριστιανικῆς τοῦ μορφῆς εἰς τὴν βυζαντινὴν, ὅστις ἔλειπε μέχρι τοῦδε.

Ἄλλὰ καὶ ἡ *στέγασις* τοῦ χώρου τούτου τοῦ βήματος εἶναι ἐνδιαφέρουσα. Δὲν φαίνεται ν' ἀκολουθῆ τὴν στέγασιν τοῦ κυρίως ναοῦ τῆς βασιλικῆς, ἧτις προφανῶς ἦτο ξυλίνη ἀμφικλινής, ἀλλ' ὡς συνάγεται ἐκ τῶν ἰσχυρῶν στηριγ-



Εἰκ. 4. Ἐκδοχὸς τοῦ ἱεροῦ βήματος τῆς βασιλικῆς (Σύνθρονον).



Εἰκ. 5. Ἐκδοχὸς τῆς προθέσεως τῆς βασιλικῆς (ἀριστερὰ διακρίνεται τὸ στήριγμα τῆς τραπέζης τῆς προθέσεως εὐρεθὲν κατὰ χώραν).



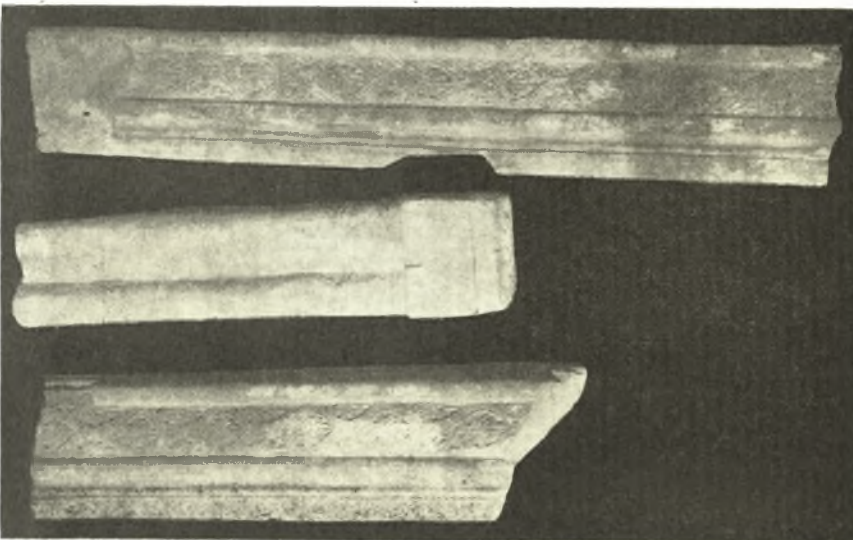
Εἰκ. 6. Τὸ ἐσωτερικὸν τοῦ ἀνευρεθέντος δυτικῶς τῆς βασιλικῆς σταυρικοῦ ναυδρίου (ἀριστερὰ διακρίνεται ὁ τάφος καὶ πρὸ τῆς ἀψίδος ἡ ὀκταγωνικὴ μαρμαρινὴ λάρναξ).



Εἰκ. 7. Ἐκποψὶς τοῦ σταυρικοῦ ναυδρίου μετὰ τοῦ προπύλου ἔξωθεν τοῦ νοτίου σκέλους.



Είχ. 8. 'Ανευρεθέντα κατά τὴν ἀνασκαφὴν τοῦ σταυρικοῦ ναυδρίου
διακοσμητικά μέλη.



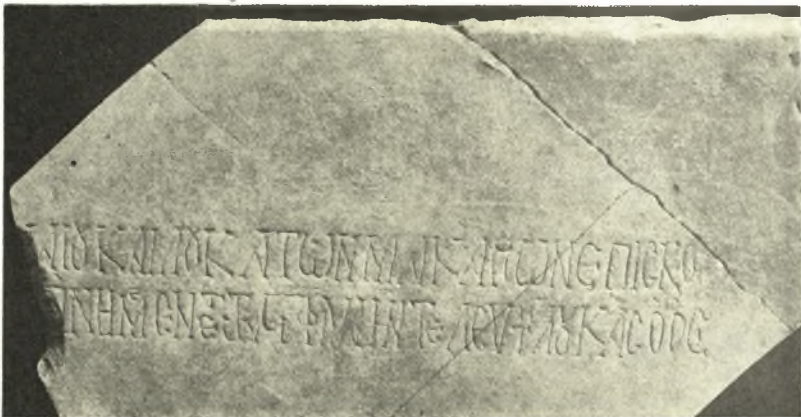
Είχ. 9. 'Ανευρεθέντα ἀρχιτεκτονικά μέλη κατά τὴν ἀνασκαφὴν τῆς εἰσόδου
(περιθυρώματα καὶ κιονίσκοι παραθύρου).

μάτων καὶ τῶν διασωθέντων ἔξω τοῦ ναοῦ ὄγκων, δύναται ἀσφαλῶς νὰ υποτεθῆ ὅτι ἦτο θολωτή, προσομοιάζουσα κατὰ τοῦτο τὴν ὑπ' ἐμοῦ ἀνασκαφείσαν βασιλικὴν τοῦ Ἰλισσοῦ ἐν Ἀθήναις καὶ τὴν βασιλικὴν τῶν Φιλίππων ἐν Μακεδονίᾳ, τὴν ἐρευνηθεῖσαν ὑπὸ τῆς ἐνταῦθα Γαλλικῆς ἀρχαιολογικῆς Σχολῆς. Ἔχομεν ὅθεν ἐνταῦθα καὶ ὡς πρὸς τοῦτο παλαιοχριστιανικὰς ἀναμνήσεις.

Στενὴν συγγένειαν πρὸς τὴν βασιλικὴν ταύτην τῆς Σπάρτης, ὡς πρὸς τὸ ἱερόν, μάλιστα, βῆμα καὶ κατ' ἐξοχὴν τὴν πρόθεσιν καὶ διακονικόν, ἔχει ἡ σύγχρονος πρὸς αὐτήν, ὁμοίως ἠρειπωμένη τελείως βασιλικὴ τῆς Ἀμπόμπα Πλίτσκα ἐν Βουλγαρίᾳ, εἰς τὴν ὁποίαν ὅμως τὰ κλίτη χωρίζονται διὰ κτιστῶν ἐν εἶδει τοίχων πεσσῶν ἐναλλασσομένων μετὰ κίονας, ὅπως καὶ εἰς τὴν καλῶς μέχρι σήμερον διασφoζομένην βασιλικὴν τοῦ 11^{ου} αἰῶνος ἐν Καλαμπάκᾳ.

Ὁ *νάρθηξ* τοῦ ναοῦ τῆς Σπάρτης σχηματίζεται ὁμοίως κατὰ τὰ παλαιοχριστιανικὰ πρότυπα, ἔχων τρίβηλον κεντρικόν ἀνοιγμα πρὸς τὸν ναόν, σηματοδοτούμενον διὰ δύο κίωνων καὶ ἐκατέρωθεν δύο πύλας. Εἰς τὴν δυτικὴν του πλευρὰν διακοσμεῖται διὰ τεσσάρων ὀρθογωνίων σηκῶν ἢ τυφλῶν τόξων, εἶχε δὲ πρὸ αὐτοῦ *πρόπυλον*, ἔξ οὗ διεσώθησαν δύο πορφυραῖ βάσεις κίωνων πρὸ τῆς μόνης πύλης τοῦ ναοῦ. Παρὰ τὸν δεξιὸν κίονα προσετέθη βραδύτερον κλιμακοστάσιον διὰ τὰ ὑπερῶα.

Τὸ *δάπεδον* τοῦ κυρίως ναοῦ καὶ τοῦ νάρθηκος τῆς βασιλικῆς ἦτο μαρμαρόστρωτον, τοῦ ἱεροῦ δὲ βήματος ἐκαλύπτετο διὰ μαρμαροθετημάτων, πλεῖστα διαλελυμένα τμήματα τοῦ ὁποίου περισυνελέγησαν. Εἰς πλάκα τοῦ κεντρικοῦ κλίτους εἶχεν ἀνευρεθῆ ἑπιγραφή (*εἰκ. 10*), δυναμένη ν' ἀναγνωσθῆ οὕτω :



Εἰκ. 10. Ἐπιγραφή ἐπιτύμβιος ἐπὶ πλακῶς τοῦ δαπέδου τοῦ κεντρικοῦ κλίτους τῆς βασιλικῆς.

1. Βαρθολο[μαίου καὶ Λουκᾶ τῶν μακαρίων ἐπισκό[πων]
2. Π[έμπτη]ν ἡμέ[ραν] ἐν ἔτ[ει] τῷ (ἀντὶ ἵσως: ἐν τῷ ἔτει ,ϜΦΜΑ (=1031)
ἦν τελευτῆ Λουκᾶς ὁ ὄσι[ος]

(Εἶναι δηλ. τὸ δεξιὸν ἤμισυ ἐπιτυμβίου ἐπιγραφῆς ἐξ ἧς διεσώθησαν τὰ ἡμίση δύο στίχων).

Ἡ ἀνωτέρω ἐπιγραφή εἶναι τμῆμα ἐπιτυμβίου πλακὸς εἴτε καλυπτούσης ἓνα τῶν εἰς τὰ ἄκρα τῶν πλαγίων κλιτῶν τεσσάρων ἀνευρεθέντων τάφων τῶν ἀνηκόντων προφανῶς εἰς ἐπισκόπους τῆς Λακεδαιμονίας εἴτε καὶ ἔξωθεν μεταφερθείσης. Ἡ ἐπιγραφή ὅμως αὕτη θὰ ἠδύνατο νὰ χρησιμεύσῃ κατὰ τινα τρόπον καὶ διὰ τὴν χρονολόγησιν τοῦ ναοῦ.

Ἡ **τοιχοδομία** τοῦ ναοῦ καὶ τοῦ περιβόλου, συνισταμένη ἐξ ἀρχαίου ὕλικου παντὸς εἶδους ἐκ μεγάλων μαρμαρίνων λίθων (μήκους 2,30 μ.) μετὰ παρενθέντων πλίνθων καὶ ἀργολιθοδομῆς μετ' ἀφθόνων πλίνθων εἰς ἀκανονίστους σειράς, καὶ πρὸ πάντων ἡ ἀρχαιοπρεπῆς διάταξις τῶν μερῶν τοῦ ναοῦ, μᾶς ἀναγκάζουν, ἔχοντας ὑπ' ὄψει καὶ τὴν ἐπιγραφὴν, νὰ χρονολογήσωμεν τὸν ναὸν πρὸ τοῦ 11^{ου} αἰῶνος. Περὶ τῆς ἀκριβεστερέας ὅμως χρονολογήσεως αὐτοῦ λέγομεν κατωτέρω.

Ἐτερον χαρακτηριστικὸν μέλος τοῦ ναοῦ τούτου τῆς ἀρχαίας Σπάρτης εἶναι τὰ διασωθέντα θεμέλια κωδωνοστασίου ἐξωτερικῶς τετραγώνου καὶ ἐσωτερικῶς κυκλικοῦ μετὰ ἐλικοειδοῦς κλίμακος, εὑρισκομένου δεξιὰ τοῦ ἱεροῦ βήματος καὶ εἰς τὸ ἀνατολικὸν ἄκρον τοῦ ἀνευρεθέντος ἡμικατεστραμμένου δεξιοῦ τμήματος τοῦ ἑγκαρσίου κλίτους τοῦ ναοῦ (βλ. γενικὴν κάτοψιν). Ὡς γνωστόν, ἡ διάδοσις τῶν κωδωνῶν εἰς τοὺς ναοὺς τῆς Ἀνατολῆς ἀρχεταὶ κυρίως ἀπὸ τοῦ 13^{ου} αἰῶνος, ἀνηρτῶντο δὲ οὗτοι εἰς προϋπάρχοντας πύργους ἰδρυμένους παρὰ τοὺς ναοὺς καὶ πρὸς ἀσφάλειαν ἀλλὰ καὶ διὰ τὴν ἀνάρτησιν τῶν ἐν χρήσει ἀπὸ παλαιῶν χρόνων σημάτων ἐκ μετάλλου ἢ ξύλου κρουομένων ρυθμικῶς (πρβ. τυπικὸν μονῆς Κοσμοσωτείας τοῦ ἔτους 1152 (ἐν Izwestija 13 (1908) ἔνθα λέγεται «τοὺς ἀντὶ σημάτων ἀναρτηθέντας περὶ τὸν πύργον... δύο κώδωνας κλπ.»). Ἐπομένως καὶ τὸ κωδωνοστάσιον τοῦτο τοῦ ναοῦ τῆς Σπάρτης εἶχεν ἰδρυθῆ ἀρχικῶς ὡς πύργος, ἀπέβη δὲ μετὰ ταῦτα κωδωνοστάσιον καὶ εἶναι τὸ ἀρχαιότερον τῶν διασωθέντων πύργων-κωδωνοστασίων εἰς ἑλληνικὰς χώρας.

2. Προσκτίσματα. Τὰ ἐρευνηθέντα ἐπιμελῶς δυτικῶς τοῦ ναοῦ προσκτίσματα ἔχουσι τὴν ἐξῆς διάταξιν:

Τὸ ἐξ ὀλοκλήρου ἀνασκαφῆν δυτικῶς τοῦ προπύλου κτίσμα εἶναι ἀκονόνιστόν πως **σταυρικὸν ναῦδριον**, ἀπολήγον ἀνατολικῶς εἰς ἡμικυκλικὴν ἐσωτερικῶς καὶ ἐξωτερικῶς ἀψίδα, τὰ σκέλη τοῦ ὁποίου διαγράφονται καὶ ἐξωτερικῶς εἰς σχῆμα ἐλευθέρου σταυροῦ (βλ. **πίν.**). Τὸ ναῦδριον τοῦτο, ἐκτι-

σμένον διὰ λίθων πλαισιουμένων διὰ πλίνθων, κατὰ τὸν βυζαντινὸν πλινθοπερίβλητον τρόπον τοῦ 11^{ου} αἰῶνος, ἔχει δύο μεγαλοπρεπεῖς μετὰ κίωνων διακεκοσμημένους πυλῶνας εἰς τὸ δεξιὸν καὶ δυτικὸν αὐτοῦ σκέλος καὶ ἄνοιγμα εἰς τὴν ἀνατολικὴν πλευρὰν δεξιὰ τῆς ἀψίδος, δι' οὗ συνεκοινωνεῖ πρὸς τὸ πρόπυλον τοῦ ναοῦ (*εἰκ. 7*). Τὸ ἀριστερὸν σκέλος καταλαμβάνει τάφος (1,80×0,50—0,60 μ.) καὶ παρ' αὐτὸν πρὸ τῆς ἀψίδος ὀκταγωνικὴ μαρμαρινὴ λάρναξ, ἡ διασωθεῖσα βάσις τῆς ὁποίας ἀποτελεῖται ἐκ τεσσάρων μαρμαρινῶν τμημάτων (ὑψ. 0,35 καὶ πλάτ. 0,32 μ.) μετὰ χαμηλῆς στεφάνης (πλάτ. 0,15 μ.), δι' ἧς σχηματίζεται στρογγύλον λαρνακίδιον διαμέτρου 0,50 μ. Ἡ ἡμικυκλικὴ βάσις τῆς ἀψίδος εἶναι μαρμαρινή, παρ' αὐτὴν δὲ ἀριστερὰ εἶναι ἐμπεπηγμένη ἀντιστρόφως ἀρχαία βάσις κίονος, ἐφ' ἧς ἐστηρίζετο προφανῶς κηροπήγιον (*εἰκ. 6*).

Ἡ στέγασις τοῦ ναυδρίου τούτου εἶναι δύσκολον νὰ λεχθῆ ἂν ἔφερε κεντρικὸν τροῦλλον, ἔνεκα τοῦ ἀκανονίστου σχήματος· ἐστεγάζετο ὅμως πάντως διὰ καμαρῶν καὶ ἤτο θολωτή.

Ἀπὸ τοῦ δυτικοῦ σκέλους τοῦ ναυδρίου ἐκτείνεται **μέγας στενὸς διάδρομος**, μήκους 21,70 μ. καὶ πλάτ. 4,80 μ., διαιρούμενος εἰς τρία διαμερίσματα, ἐξ ὧν τὸ ἕν πρὸ τοῦ ναυδρίου μετὰ δύο εἰσόδων εἰς τὰς πλαγίας πλευράς, ἕτερον μέγα διαμέρισμα μετὰ πυλῶνος σχηματιζομένου διὰ δύο κίωνων ὀδηγοῦντος εἰς τὴν δεξιὰ ἀψίδα καὶ μετὰ δύο εἰσόδων εἰς τὴν νοτίαν καὶ δυτικὴν αὐτοῦ πλευρὰν, καὶ τέλος μικρὸν διαμέρισμα (4,80×4,80 μ.) μετὰ μιᾶς εἰσόδου κατὰ τὴν νοτίαν πλευρὰν, ἑκατέρωθεν τῆς ὁποίας σχηματίζονται καὶ δύο τυφλὰ τόξα, ἐν ᾧ μικρὰ κόγχη ἀνοίγεται εἰς τὸ δεξιὸν ἄκρον τῆς δυτικῆς πλευρᾶς. Περὶ τὴν νοτίαν πλευρὰν τοῦ ναυδρίου προσαρτῶνται **δύο διαμερίσματα μετὰ δύο κλιμακωστάσιων**, ὀδηγούντων προφανῶς εἰς τὸν ἄνω ὄροφον κτίσματος, ἐκτεινομένου ἀριστερὰ τοῦ ἀνακαλυφθέντος διαδρόμου. Ὁ διάδρομος οὗτος ἤτο κατὰ πᾶσαν πιθανότητα θολωτός, προσομοιάζων **τοὺς βυζαντινοὺς ἐμβόλους**, ὡς ἔχομεν παρόμοιον σχεδὸν ἔμβολον παρὰ τὸν ναὸν τῶν Ἁγίων Ἀποστόλων τῆς Θεσσαλονίκης. Κατὰ τὴν ἀνασκαφὴν τῶν προσκτισμάτων τούτων ἀνευρέθησαν χαρακτηριστικὰ γλυπτά (θυρώματα, τμήματα θωρακίων (*εἰκ. 8* καὶ *9*), ὡς καὶ τεμάχια ἐκ τοιχογραφιῶν, προσδιορίζοντα ἀκριβέστερον τὴν ἐποχὴν τῆς ιδρύσεως τούτων, ἤτοι τὸν 11^{ον} αἰῶνα.

Ἐχομεν οὕτω πρὸ ἡμῶν ἀξιολογώτατον συγκρότημα ἐξ ἑνὸς κυρίου ναοῦ, παρεκκλησίου περικλείοντος τάφον καὶ λάρνακα, καὶ ἐπιβλητικῆς εἰσόδου μετὰ προσετημένων ἀριστερὰ αὐτῆς διαμερισμάτων· τὸ ὅλον συγκρότημα ἐπροστατεύετο δι' ἰσχυροῦ περιβόλου, τὴν ἑκτασιν τοῦ ὁποίου δὲν γνωρίζομεν ἐπακριβῶς.

3. *Ἑρμηνεία τοῦ μνημείου τῆς Σπάρτης καὶ χρονολόγησις τῶν μερῶν αὐτοῦ.* Τὸ ἀνωτέρω περιγραφὲν μνημεῖον τῆς Σπάρτης, τὰ κυριώτερα μέρη τοῦ ὁποίου ἀπεκαλύφθησαν, ἤρμηνεύθη μέχρι τοῦδε διαφοροτρόπως.

Ὁ ἀνασκάψας Ἀδαμαντίου ἐταύτισε τὸ μνημεῖον πρὸς τὸν ναὸν τοῦ Σωτῆρος, τὸν ἰδρυθέντα κατὰ τὸν 10^{ον} αἰῶνα ὑπὸ τοῦ δράσαντος ἐπὶ μακρὸν καὶ ἀποθανόντος ἐν Λακεδαιμονίᾳ (τῇ μεσαιωνικῇ Σπάρτῃ) Νίκωνος τοῦ Μετανοεῖτε, τὸν ὁποῖον δικαίως ἐτίμησαν μεγάλως ὡς ἅγιον οἱ Λακεδαιμόνιοι, μετονομάσαντες τὸν ὑπὸ τοῦ ἁγίου εἰς καθολικὸν μονῆς ἀναδειχθέντα ναὸν εἰς μονὴν τοῦ Ὁσίου Νίκωνος, περιγραφομένην εἰς τὸν βίον τοῦ ἁγίου, τὸν συνταχθέντα κατὰ τὰ μέσα τοῦ 12^{ου} αἰῶνος (1142) ὑπὸ τοῦ ἡγουμένου τῆς μονῆς Γρηγορίου. Ἀτυχῶς οὐδεμίαν προσήγαγε ἀπόδειξιν, τοῦναντίον δὲ διὰ τῆς ἑρμηνείας τοῦ δυτικῶς τοῦ ναοῦ κτίσματος ὡς βαπτιστηρίου, ἔδωκε λαβὴν εἰς ἄλλην ἑρμηνείαν, καθ' ἣν τὸ ἀνασκαπτόμενον δὲν εἶναι τὸ ὑπὸ τοῦ ὁσίου Νίκωνος ἀνεγερθέν, ἀλλ' ἡ μαρτυρουμένη εἰς τὸν βίον τοῦ ἁγίου «*καθολικὴ ἐκκλησία*» τῆς μεσαιωνικῆς Λακεδαιμονίας, καθ' ὅσον τοπογραφικῶς δὲν εὐδοοῦται ὁ ταυτισμὸς τοῦ μνημείου, ἐφ' ὅσον λέγεται ὅτι ἐκτίσθη αὕτη «ἐν τῇ ἀγορᾷ», εἶχε κάτωθεν αὐτοῦ τὸ «σφαιριστήριον» κ.ἄ. (Ἐπετηρὶς Ἑταιρείας Βυζαντινῶν Σπουδῶν 11, 1935, σελ. 466 κ.ἑ.).

Εἶναι ἀληθὲς ὅτι ἐν τῷ βίῳ τοῦ ὁσίου φέρεται: «*ὡς δὲ ἄχρι τῆς ἀγορᾶς ἐληλύθει . . . ἐνταῦθα, ἔφη, ὦ τεκνία μου, δέδοκται τῷ θεῷ ναὸν ἰδρυθῆναι κ.λ.π.*» καὶ ἄλλαχού εἰς τὰ ἐπιτελεσθέντα θαύματα *ἐνερθεν γὰρ τοῦ θεοῦ οἴκου τούτου ἀνεῖτο τηρικᾶδε ὁ χώρος καὶ τὸ γυμνάσιον τοῖς σφαιρίζουσι.*

Διὰ τῶν χωρίων ὅμως τούτων μαρτυρεῖται ὅτι ὁ ἰδρυθεὶς ναὸς ἔκειτο παρὰ τὴν ἀγορὰν (οὐχὶ δὲ ἐν τῇ ἀγορᾷ) καὶ ὅτι κάτωθεν αὐτοῦ ὑπῆρχε τὸ σφαιριστήριον. Ἡ ἀγορὰ τῆς Σπάρτης τοποθετεῖται ἀνατολικῶς τῆς ἀκροπόλεως, σημείου μὴ ἀπέχοντος πολὺ τοῦ ναοῦ, ὡς σφαιριστήριον δὲ ἦτο δυνατὸν νὰ χρησιμοποιῆται εἴτε ἡ περιοχὴ τοῦ ἀρχαίου θεάτρου, τοῦ κειμένου νοτίως καὶ κάτωθεν («*ἐνερθεν*») τοῦ ναοῦ, εἴτε ἡ παρὰ τὴν λεγομένην Σκιαδα περιοχὴ ἀνατολικῶς καὶ ὁμοίως κάτωθεν τοῦ ναοῦ εὐρισκομένη. Ἐπομένως τοπογραφικῶς δὲν δικαιολογοῦνται αἱ προβληθεῖσαι ἀντιρρήσεις.

Ἰδωμεν νῦν τὴν ἱστορίαν τοῦ μνημείου, ὡς φέρεται εἰς τὸν βίον τοῦ ἁγίου.

Κατὰ τὸν βιογράφον, ὁ παρὰ τὴν ἀγορὰν ἰδρυθεὶς ὑπὸ τοῦ ὁσίου Νίκωνος ναὸς τοῦ Σωτῆρος περιγράφεται οὕτως: «*οἷα δὲ τὸν ναὸν περιειλήφασιν κάλλη, κιόνων ἀγάλαι καὶ χροαίαι, καὶ λίθων σιλιπνότης, καὶ γραφαὶ καὶ τέχνης ἀκρίβεια, καὶ ὕλης ποικιλία τοὺς ὀφθαλμοὺς θέλγουσαι, ἀστεῖα πάντα καὶ ὑπερφυῆ κ.λ.π.*». Ὅντως ἡ ἀνευρεθεῖσα βασιλική, ὡς ἐκ τῶν ἐλαχίστων διασωθέντων λειψάνων συνάγεται, ἦτο λαμπρὸν βυζαντινὸν κτίσμα, δηλωτικὸν τῆς σχετικῆς ἀκμῆς τῆς Σπάρτης κατὰ τὸν 9^{ον} καὶ 10^{ον} αἰῶνα.

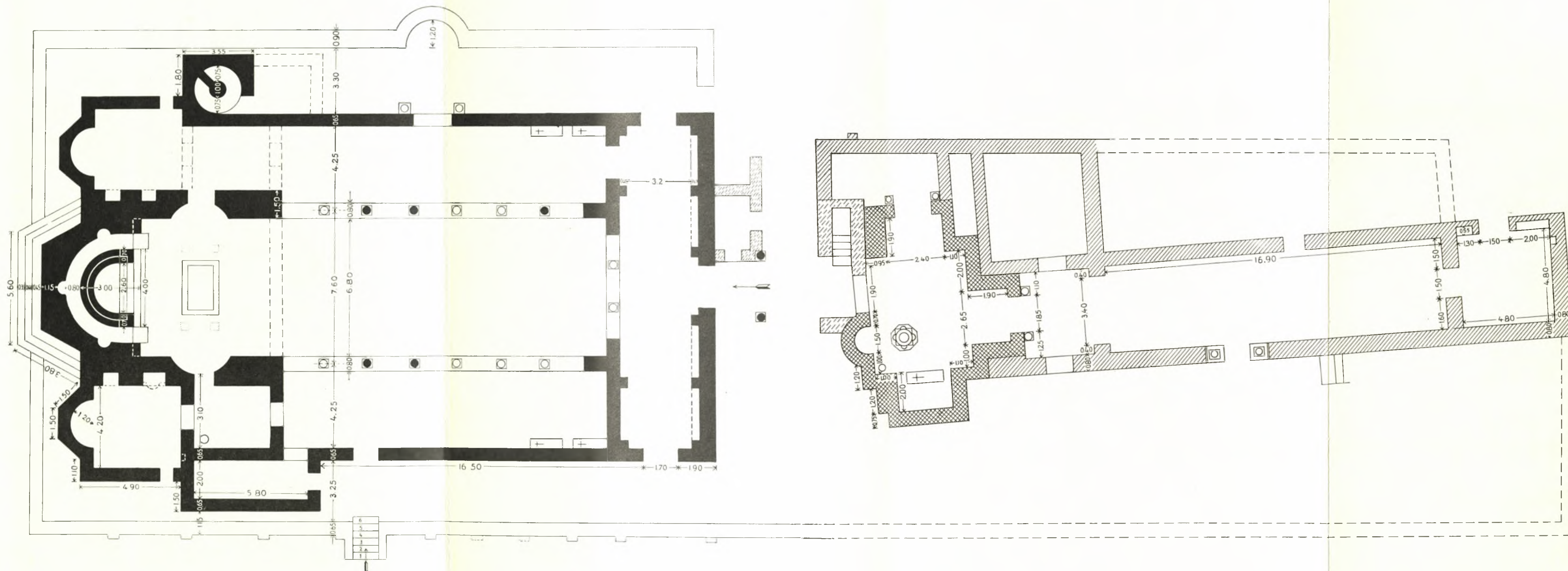
Περαιτέρω ὁ βίος διηγεῖται τὸν θάνατον τοῦ ἁγίου ὡς ἑξῆς: «*νοσήσας τοίνυν ἐπὶ μικρὸν ἀνέκλινεν ἑαυτὸν ἐν τῷ προνάῳ τοῦ θείου καὶ ἱεροῦ αὐτοῦ φροντιστηρίου καὶ μεταπεμψάμενος τοὺς λογάδας τῆς πόλεως... ἠρέμα τὰ χεῖλη διάρας... ἐκδηλον ἐποίει τοῖς παροῦσι ὄσης τε τῆς ἐκ θεοῦ ροπῆς ἔτυχε κ.λ.π.*» καὶ κατωτέρω: «*ταῦτα καὶ πλείονα παραινήσας . . . τὴν ἀγνὴν καὶ ἱερὰν ἀφήκε ψυχὴν ὃ δέ γε τηνικαῦτα* (συνεχίζει ὁ βιογράφος) *τῶν ἐκκλησιαστικῶν οἰάκων ἐπιλημένος* (ὁ ἐπίσκοπος δηλ. Θεόπομπος) *τὸ καθαρὸν καὶ ἱερὸν ἐκείνο σῶμα χερσὶν ὁσίαις καὶ κόσμῳ τῷ προσήκοντι σπουδῇ πάσῃ περιστεύλας . . . τῇ σορῶ ἔναποτίθησι, ἐν ἧ καὶ ποταμηδὸν εὐθέως τὸ μῦθρον ἐκ τοῦ θείου σκήνους ἀνέβλυσε, κενούμενον μηδαμῶς.*»

Μετὰ ταῦτα εἰς τὴν ἀπαρίθμησιν τῶν θαυμάτων γίνεται συχνάκις μνεῖα τοῦ ἀναβλύζοντος μύρου («*ὄς* (ἀσθενῆς) *καὶ ἅμα τῷ προσπαῦσαι τῇ θείῳ κιβωτῷ . . . καὶ τῷ ἀναβλύζοντι θείῳ μύρῳ ἐπιχρισθῆναι*», ἀλλαχοῦ «*ἐπεὶ δὲ καὶ φοράδην παρὰ τῷ θείῳ ναῶ κεκόμιστο καὶ τῷ βλύζοντι μύρῳ . . . ἤλειπτο*»)· ἀλλαχοῦ τέλος μνημονεύει καὶ τῶν ἀψίδων τοῦ ἱεροῦ φροντιστηρίου («*ἔκειτο* — ἡ Σπαρτιαῖτις — *ὑποκάτωθεν τῶν ἀψίδων τοῦ ἱεροῦ φροντιστηρίου*») κ.λ.π.

Ἐκ τῶν καταχωριζομένων χωρίων συνάγεται ὅτι κατ' ἀρχὰς ὑπῆρχε παρὰ τὸν τόπον τοῦ θανάτου καὶ τῆς ταφῆς τοῦ ὁσίου (*εἰς τὸν πρόναον τοῦ ναοῦ*) προσκύνημα μετὰ μυροδόχου λάρνακος, ὅπερ βραδύτερον (τὸν 11^{ον} ἴσως αἰῶνα) διεσχευάσθη εἰς *ναῦδριον* περικλείων τὸν τάφον καὶ τὴν μυροθήκην, καὶ ὅτι παρὰ τὸ ναῦδριον τοῦτο ἐκτίσθη *ἔμβολος* μὲ πολλὰς εἰσόδους διὰ τὴν κυκλοφορίαν τοῦ πλήθους, προσηρηθῆσαν δὲ νοτίως καὶ οἰκήματα οἰοῦναι *ξενῶνες διάφοροι*, τὸ ὄλον δὲ κτίσμα ὠχυρώθη *διὰ περιβόλου μετὰ μεγάλης αὐλῆς* βορείως τοῦ ναῦδρίου τοῦ ὁσίου. Κατὰ ταῦτα *ἡ βασιλικὴ εἶναι κτίσμα τοῦ 10^{ου} αἰῶνος* καὶ *τὰ προσκτίσματα μετὰ τοῦ περιβόλου ἰδρύθησαν τὸν 11^{ον} αἰῶνα*.

Τὸ ἱερὸν τοῦτο «φροντιστήριον» τοῦ ὁσίου Νίκωνος, ἰδρυμένον, καὶ ὄλοεν πλουτιζόμενον, εἰς τὸ κέντρον τῆς μεσαιωνικῆς Λακεδαιμονίας, δὲν ἦτο κατ' αὐστηρὰν ἔννοιαν μονή, ἀλλ' *εἰσαγὸς ἱδρυμα* τῆς Σπάρτης, ὡς δεικνύει ὁ δεξιὰ τοῦ ναῦδρίου τοῦ ἁγίου ἰδρυθεὶς ξενών, καὶ ὁ χῶρος μεταξὺ τῆς νοτίας πλευρᾶς καὶ τοῦ περιβόλου μετὰ ἡμικυκλικῆς κόγχης ἐν τῷ μέσῳ, ἥτις δύναται νὰ ἐρμηνευθῆ ὡς ἐστία, προσομοιάζουσα τὴν ἐστίαν τῆς βασιλικῆς Β τῶν Θεσσαλικῶν Θηβῶν (ΑΕ 1929 σ. 112 εἰκ. 155) νοτίως ἐκτισμένης (πρβ. ἐρμηνεία αὐτόθι σ. 130 κ.ε.) μὲ εὐρὴν χῶρον προωρισμένον διὰ τὴν διανομὴν ἔδυσμάτων εἰς τοὺς προσερχομένους πτωχοὺς τῆς πόλεως προσκνητάς, τοὺς συρρέοντας ἐξ ἄλλων μερῶν.

ΓΕΩΡΓΙΟΣ Α. ΣΩΤΗΡΙΟΥ



ΓΕΝΙΚΗ ΚΑΤΟΨΙΣ ΤΩΝ ΑΝΕΥΡΕΘΕΝΤΩΝ ΜΕΡΩΝ ΤΟΥ "ΙΕΡΟΥ ΦΡΟΝΤΙΣΤΗΡΙΟΥ," ΤΟΥ ΟΣΙΟΥ ΝΙΚΗΦΩΣ ΕΝ ΠΑΛΑΙΑΙ ΣΠΑΡΤΗΙ.