

«Λυκούργειον» τείχος ἐκτίσθησαν πρὸ τοῦ 350, καὶ δὲν ἔχουν οὐδεμίαν σχέσιν μὲ τὸ οἰκοδομικὸν ἔργον τοῦ Λυκούργου. Τὸν σκοπὸν τῆς κατασκευῆς τῶν θεμελίων ὀρίζομεν εἰς μελέτην μας δημοσιευομένην ἐντὸς ὀλίγου.

Καὶ ἄλλαι μικραὶ ἐργασίαι σχετικαὶ πρὸς τὰ ζητήματα αὐτὰ ἔγιναν παρὰ τὸν νότιον πυλῶνα τοῦ περιβόλου τοῦ Ἱεροῦ τοῦ τετάρτου αἰῶνος. Καὶ ἡ ἀνασκαφὴ τοῦ μεγάλου οἰκοδομήματος, τὸ ὁποῖον ἀνεκαλύψαμεν τὸ 1938 πρὸ τῆς βορείας εἰσόδου τοῦ Ἱεροῦ καὶ ἐχαρακτηρίσαμεν ὑποθετικῶς ὡς τὸν «δόλιχον», ἦτο ἀδύνατον νὰ συνεχισθῆ, διότι δὲν συνετελέσθη ἀκόμη ἡ ἀπαλλοτριώσις τῶν ιδιωτικῶν κητήσεων, ἐντὸς τῶν ὁποίων εὐρέθη τὸ οἰκοδόμημα.

Κ. ΚΟΥΡΟΥΝΙΩΤΗΣ, Ι. ΤΡΑΥΛΟΣ

4. ΑΝΑΣΚΑΦΗ ΕΛΕΥΘΕΡΩΝ

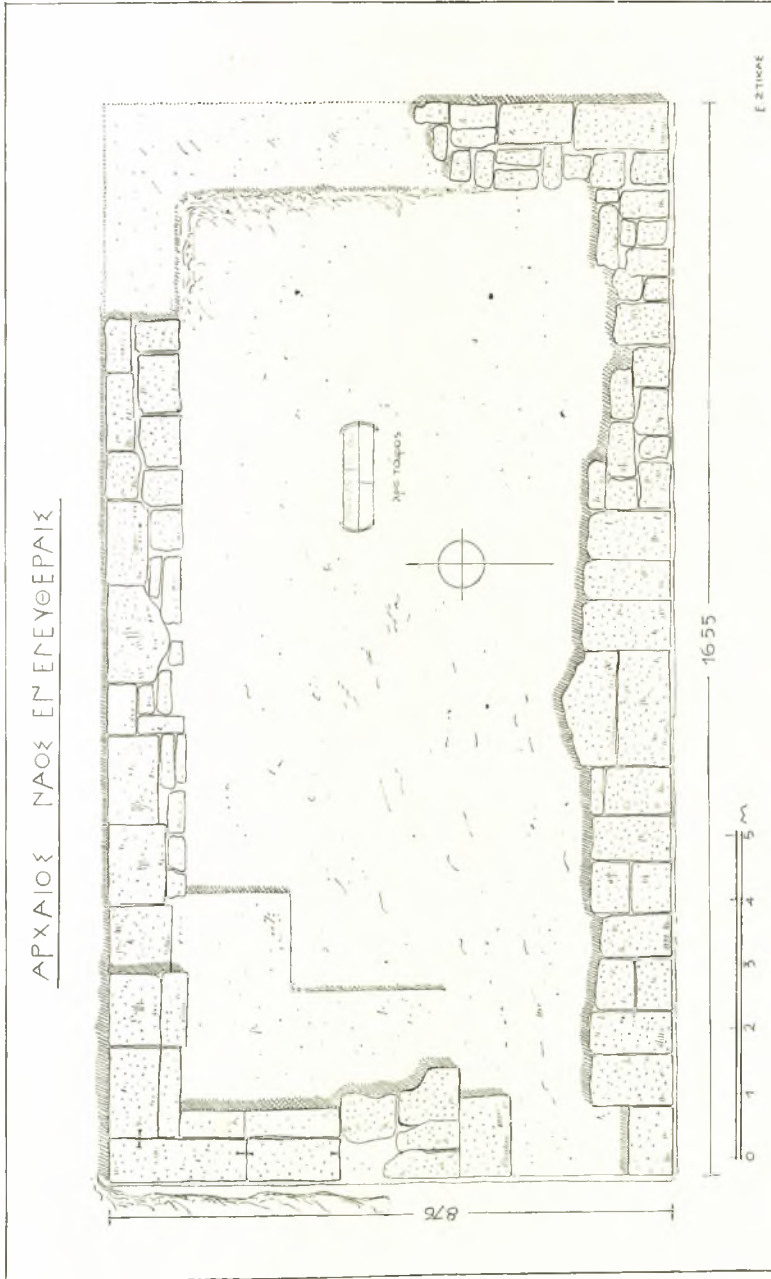
Ἡ ἐφετινὴ ἔρευνα ἀπέβλεψεν εἰς τὴν ἀνεύρεσιν λειψάνων τῆς πόλεως Ἑλευθερῶν, ἧτις κατὰ τοὺς μελετήσαντας τὴν τοπογραφίαν τοῦ μέρους τοποθετεῖται εἰς τὰ περίξ τοῦ φρουρίου τοῦ Πανάκτου.

Δοκιμαστικαὶ σκαφαὶ γενόμεναι τῇ ἐπιβλέψει τοῦ καθηγητοῦ κ. Ὁρλάνδου παρὰ τὸ Χάνι τῆς Κάζας ἀπέδειξαν τὴν ὑπαρξίν ἀρχαίων κτισμάτων, ἦν ἄλλως τε ἐμαρτύρουν καὶ πολλὰ πῆλινα θραύσματα κατεσπαρμένα εἰς τὸ ἔδαφος.

Ἡ σκαφὴ ἀπεκάλυψε κατ' ἀρχὰς τὰ λείψανα εὐτελῶν τινων κατασκευῶν, πιθανώτατα οἰκημάτων ὑστέρων χρόνων, ὡς καὶ ταφικὸν περιβόλον χριστιανικῶν χρόνων μὲ τάφους κατεσκευασμένους διὰ μεγάλων πηλίνων καμπύλων πλακῶν τοποθετημένων ἐν σχήματι δικλινοῦς στέγης ἢ καλύβης.

Ὅμοιος τοιοῦτος χριστιανικὸς τάφος εὐρέθη καὶ ἐντὸς τοῦ κατωτέρου περιγραφομένου ναοῦ περιέχων ὡς μόνον κτερίσματα σφαιροειδῆς ἀγάνωτον ἀγγεῖον μετὰ μακροῦ λαιμοῦ καὶ λύχνον πῆλινον μετὰ στεφάνου ἐκ φύλλων¹.

¹ Ὅμοιον ἀγγεῖον καὶ λύχνος εὐρέθησαν καὶ εἰς χριστιανικοὺς τάφους τῶν Θηβῶν (Κεραμόπουλλος Θηβαϊκὰ Ἀρχ. Δελτίον τ. 3 σ. 103 καὶ 104 εἰκ. 74 καὶ 75).



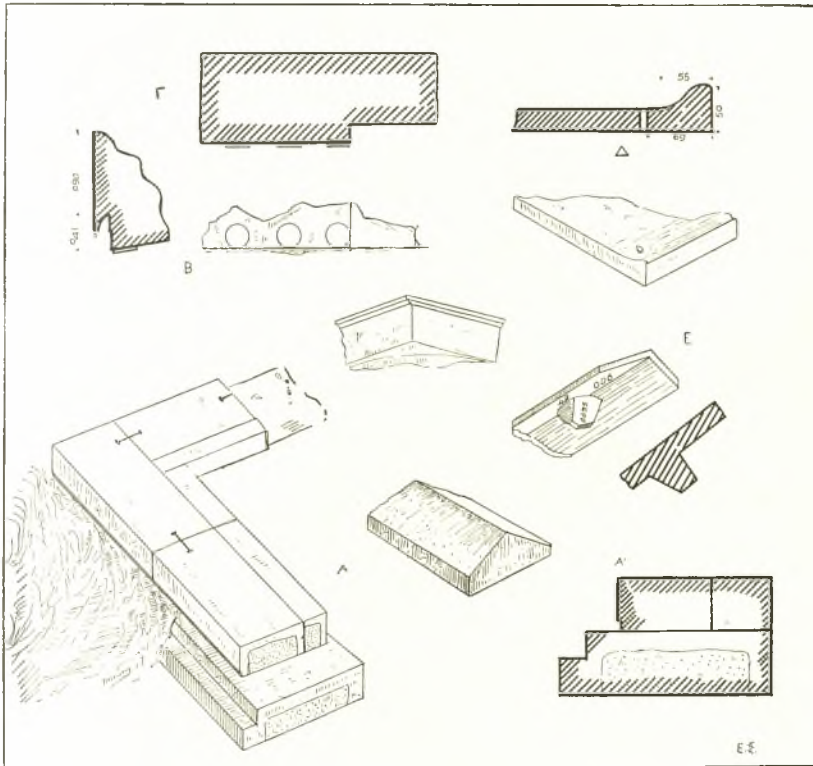
Εικ. 1. Κάτοψις του ναού των Έλευθερών.



Εἰκ. 2. Ἄποψις τῆς ΒΔ γωνίας τοῦ ναοῦ Ἐλευθερῶν.

Ἄλλὰ τὸ σπουδαιότερον εὔρημα ἐγένετο 100 περίπου μέτρα ΒΑ τῶν πανδοχείων, δεξιᾶ τῆς ἀμαξιτῆς ὁδοῦ Ἀθηνῶν — Θηβῶν καὶ παρὰ τὴν διασταύρωσιν τῆς ὁδοῦ ταύτης μετὰ τῆς ὁδοῦ τῆς ἀγούσης πρὸς τὸ χωρίον Βύλλια.

Ἐνταῦθα ἀπεκαλύφθη ἡ εὐθυνητρία στρώσις οἰκοδομήματος μήκους



Εἰκ. 3. Ἀρχιτεκτονικαὶ λεπτομέρειαι τοῦ ναοῦ τῶν Ἐλευθερῶν.

16,55 μ. καὶ πλάτους 8,76 μ. διευθυνομένου ἀπ' ἀνατολῶν πρὸς δυσμὰς (εἰκ. 1). Ἀποτελεῖται δ' ἡ στρώσις αὕτη ἐκ κανονικῶν λίθων ἐνιαχοῦ δὲ αὐτὸς ὁ βράχος ἀντικαθιστᾷ τὴν στρώσιν τοῦ θεμελίου (εἰκ. 2). Ἐπὶ τῆς εὐθυνητρίας ἔβαινε κρηπίς, ἧς διεσώθη τμήμα τοῦ κατωτάτου ἀναβαθμοῦ κατὰ τὴν ΒΔ γωνίαν (εἰκ. 3, Δ). Οἱ λίθοι τοῦ ἀναβαθμοῦ τούτου ἔχουσιν ὕψος 0,288 μ. φέρουσι δὲ κάτω ὑποτομὴν καὶ κατὰ τοὺς ἀρμούς ὤσεως ἀναθύρωσιν. Ἄνω συνδέονται πρὸς ἀλλήλους διὰ συνδέσμων σχήματος διπλοῦ ταῦ πλησιάζοντος τὸ Π.

Σκαπτομένης τῆς νοτίας πλευρᾶς εὐρέθησαν καὶ τὰ ἐξῆς πάρινα τεμάχια ἀρχιτεκτονικῶν μελῶν.

1) Σφονδύλων ραβδωτῶν 2) ἄβακος κιονοκράνου μετὰ μικροῦ λεσβίου κυματίου 3) Γείσου μετὰ προμόχθων καὶ σταγόνων (εἰκ. 3, Β) 4) πηλίνων ἀνθεμωτῶν κεράμων (εἰκ. 4) καὶ 5) στρωτήρων καὶ καλυπτῆρων, ὧν μάλιστα εἷς φέρει κάτωθεν καὶ ἔμβολον στερεώσεως ἐπὶ τοῦ ὑποκειμένου (εἰκ. 3, Ε).

Τὸ οἰκοδόμημα ἦτο πιθανώτατα ναός· διότι διακρίνονται ἐπὶ τοῦ βράχου καὶ σκαφαὶ δι' ἐγκάρσιον τοῖχον βαίνοντα παραλλήλως πρὸς τὴν δυτικὴν πλευρὰν καὶ εἰς ἀπόστασιν 3,00 μ. ἀπὸ τῆς ἐξωτερικῆς ἀκμῆς τοῦ πρώτου ἀναβαθμοῦ.

Πρὸς χρονολόγησιν τοῦ ναοῦ βοηθοῦσιν ἡμᾶς ἀφ' ἑνὸς ἡ ἀναλογία τῶν διαστάσεων τοῦ ὀρθογωνίου, ἣτις εἶναι 1:1,90 οἷα δηλ. συνηθίζετο ἀπὸ τοῦ 4^{ου} αἰῶνος καὶ κατὰ τοὺς Ἑλληνιστικοὺς χρόνους (πρβ. Μητροῶν Ὀλυμπίας), ἀφ' ἑτέρου δὲ οἰκοδομικαὶ καὶ ἀρχιτεκτονικαὶ τινες λεπτομέρειαι, ὡς π. χ. τὸ σχῆμα τῶν συνδέσμων, τὸ μικρὸν κυμάτιον, ὃπερ στέφει τὸν ἄβακα τοῦ κιονοκράνου καὶ τὸ μικρὸν ὕψος τῶν σταγόνων τῶν προμόχθων, ἅτινα ὑποδηλοῦσι τοὺς περὶ τὸ 300 π. Χ. χρόνους, εἰς οὓς ἀνίγεται κατὰ



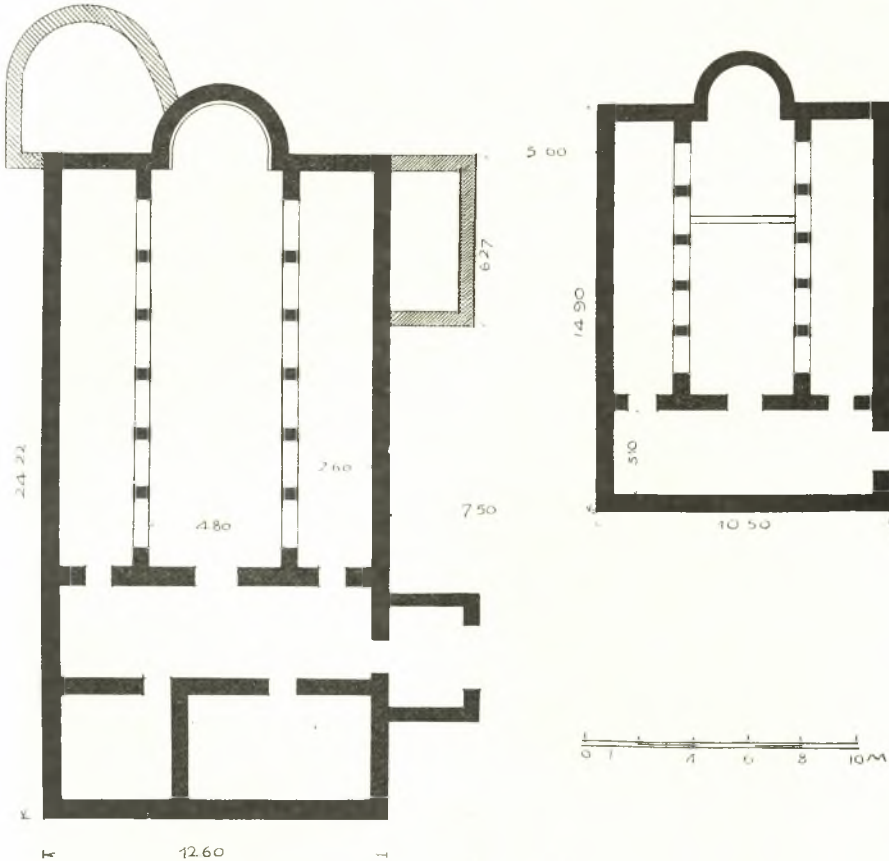
Εἰκ. 4. Ἀνθεμωτὸς καλυπτῆρ.

τὴν γνώμην τῆς Ἐφοροῦ τοῦ Νομισματικοῦ Μουσείου καὶ χαλκοῦν νόμισμα Πελλήνης εὐρεθὲν κατὰ τὴν ἀνασκαφὴν.

Εἰς ποῖον θεὸν ἦτο ὁ ναὸς ἀφιερωμένος δὲν δυνάμεθα νὰ βεβαιώσωμεν. Ὁ Πausanias (Α, 38, 8) ἀναφέρει, ὅτι ὁ ναὸς τοῦ Διονύσου ἔκειτο «ἐν τῷ πεδίῳ». Ἀλλ' ὁ ναὸς ἐκεῖνος περιεῖχε πάλαι τὸ εἰς Ἀθῆνας κομισθὲν ξόανον τοῦ Διονύσου, ὃπερ, κατὰ τοὺς χρόνους τοῦ περιηγητοῦ, θ' ἀντικατεστάθη δι' ἄλλου. Ἄν καὶ ὁ παλαιὸς ναὸς φθαρεῖς ἀνεενώθη κατὰ τὰ τέλη τοῦ 4^{ου} αἰῶνος τότε δυνατόν τὰ εὐρεθέντα θεμέλια ν' ἀνήκωσιν εἰς αὐτόν.

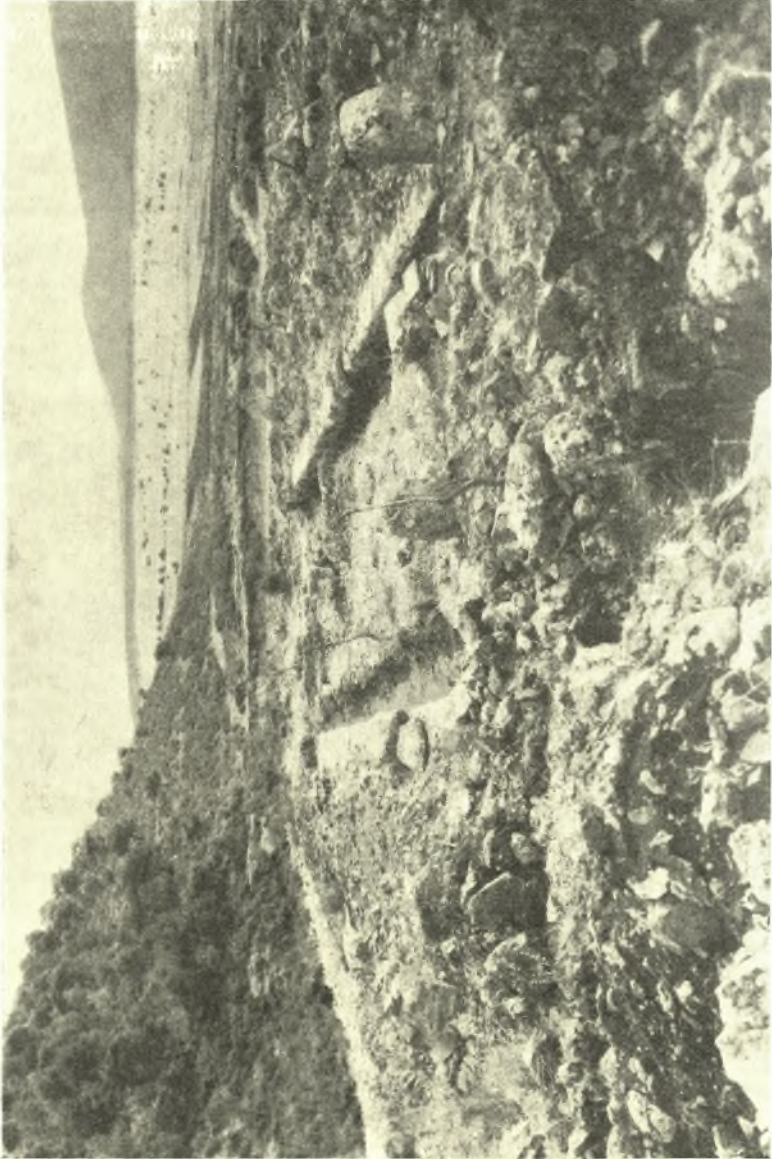
Πλὴν δὲ τοῦ ἀρχαίου ναοῦ ἦλθον δι' ἀνασκαφῆς εἰς φῶς καὶ τὰ θεμέλια δύο παλαιοχριστιανικῶν βασιλικῶν (εἰκ. 5) εἰς τὸ εὐθὺς πρὸς ἀνατολὰς τοῦ φρουρίου λοφῶδες ἔξαρμα. Ἐκτισμέναι ἢ μία παρὰ τὴν ἄλλην, σχεδὸν παραλλήλως, καταλήγουσι ἀμφότεραι πρὸς ἀνατολὰς εἰς ἡμικυκλικὴν ἀψίδα ἱεροῦ καὶ εἶναι ἀμφότεραι τριάλτιτοι ἀντὶ δὲ κίωνων ἔφερον ἐσωτερικὰ στηρίγ-

ματα ὀρθογωνίους πεσσούς (0,60×0,40) τοποθετημένους ἐπὶ ὑψηλοῦ στυλοβάτου (εἰκ. 6). Οἱ ἔξωτερικοί των τοῖχοι εἶναι ἐκτισμένοι κατὰ περίεργον σύστημα, ἦτοι ἐξ ὀρθογωνίων παραλληλεπιπέδων λίθων προερχομένων ἐκ τοῦ ὑπερθεν φρουρίου καὶ τοποθετημένων ὀρθῶν κατ' ἀποστάσεις καὶ ἐξ εὐτελοῦς τοιχοποιίας πληρούσης τὰ μεταξὺ τῶν μεγάλων λίθων κενὰ (εἰκ. 7). Ὁ νάρθηξ



Εἰκ. 5. Αἰ βασιλικαὶ τῶν Ἐλευθερῶν' κάτοπις.

των συγκοινωνεῖ πρὸς τὸν κυρίως ναὸν διὰ τριῶν θυρῶν. Εἶναι πτωχαὶ ἐπαρχιακαὶ ἐκκλησίαι ἄνευ ψηφιδωτοῦ δαπέδου καὶ γλυπτῆς διακοσμῆσεως ἀποδεικνύουσαι ὅμως ἐπιβίωσιν τῆς πόλεως τῶν Ἐλευθερῶν κατὰ τοὺς πρώτους πέντε χριστιανικούς αἰῶνας. Θὰ ἔκειτο δὲ ἡ πόλις αὕτη ἐφ' οὗ λόφου καὶ αἰ βασιλικαὶ ἤδη ἀπὸ τῶν χρόνων τοῦ Παισανίου καὶ ἔτι πρότερον, διότι οὗτος



Εἰκ. 6. Ἐλπίδα τῆς βασιλικῆς Α ἀπὸ βορρᾶ



Είχ. 7. Σύστημα τοιχοδομίας τῆς βασιλικῆς Α.

λέγει ὅτι «Ἐλευθερῶν... δὴλη ἐστὶ πόλις ὀλίγον ὑπὲρ τοῦ πεδίου πρὸς τῷ Κιθαιρῶνι οἰκισθεῖσα» τοπογραφικῶς λοιπὸν συμφωνοῦσι τὰ εὐρεθέντα λείψανα πρὸς τὴν περιγραφὴν τοῦ Πausανίου (Α 38,8).

Τὰ μόνα ἐνδιαφέροντα εὐρήματα ἐν ταῖς βασιλικαῖς εἶναι 1^{ον} θραῦσμα ἐκ τοῦ χείλους μεγάλου πίθου φέροντος ἐγγάρακτον τμήμα ἐπιγραφῆς «ΚΕΙΤΟ» (εἰκ. 8) ἢ ἀδυνατῶ νὰ ἐξηγήσω καὶ 2^{ον} ἱκανὰ λίθινα τεμάχια, τομῆς τραπεζοειδοῦς, προερχόμενα ἐκ τῶν ἐπάλλεων τοῦ φρουρίου χρησιμοποιοῦνθέντα δὲ μετ' ἄλλων λίθων τοῦ φρουρίου εἰς τὴν κατασκευὴν τῶν πεσσοστοιχιῶν.



Εἰκ. 8. Ἐνεπίγραφον θραῦσμα πηλίνου πύθου.

Ἔχουσι δὲ ταῦτα τὸ καὶ ἄλλοθεν γνωστὸν (Μεσσήνη κ.λ.π.) σαμμαρωτὸν σχέδιον (εἰκ. 3) καὶ συμπληροῦσι τὰς γνώσεις μας περὶ τῆς ἄνω ἀπολήξεως τῶν τειχῶν τοῦ ὑπερθεν φρουρίου¹· διότι οὐδεμία ἐπαλξις εὐρίσκεται πλέον κατὰ χώραν.

Ὡς τελευταῖον εἶρημα, σπουδαῖον διὰ τὴν ταῦτισιν τῆς πόλεως πρὸς τὰς Ἐλευθεράς, ἀναφέρω σπηλαιώδη κοιλότητα εὐρισκομένην εἰς τὰς ἀνατολικὰς ὑπωρείας τοῦ λόφου τοῦ φρουρίου. Εἶναι ἄρα γε τὸ σπήλαιον τοῦτο ἐκεῖνο ἐν ᾧ ἡ Ἀντιόπη ἐγέννησε τὸν Ἀμφίωνα καὶ τὸν Ζῆθον; (Πausανίας Α 38,8).

Τὴν λεπτομερῆ αὐτοῦ ἔρευναν, ἣτις δυνατὸν νὰ φέρῃ νέας ἀποδείξεις, ἀνέβαλον λόγῳ τοῦ ἐπελθόντος χειμῶνος διὰ τὸ προσεχὲς ἔτος.

ΕΥΣΤΑΘΙΟΣ Γ. ΣΤΙΚΑΣ

¹ Ἐπὶ Πausανίου «Ἐλευθερῶν ἦν ἔτι τοῦ τείχους, ἔτι δὲ καὶ οἰκιῶν ἐρείπια».