

ΑΝΑΣΚΑΦΑΙ ΠΕΡΙΣΥΛΛΟΓΗΣ
ΚΑΙ ΤΥΧΑΙΑ ΕΥΡΗΜΑΤΑ

(Αύγουστος - Δεκέμβριος 1964)

Α Τ Τ Ι Κ Η

1. Περιφέρεια τῆς Διοικήσεως Πρωτεύουσας

α. Δάφνη. Κατὰ τὴν διάρκειαν ἐργασιῶν τῆς ΥΔΡΕΞ ἀνευρέθησαν εἰς τὴν γωνίαν τῶν δόδων Βουλιαγμένης καὶ Χερσίφρονος δύο μαρμάριναι ἐπιτύμβιοι λήκυθοι.

Ἡ πρώτη (Πί ν. 88α), ἐκ πεντελησίου μαρμάρου, σφζ. ὕψους 0,63 καὶ μεγ. διαμ. 0,32 μ., ἐλλειπῆς τὴν βᾶσιν καὶ τὸν λαϊμόν, φέρει παράστασιν δεξιῶσεως μετὰ τριῶν μορφῶν. Εἰς τὸ μέσον εἰκονίζεται πρεσβύτης καθήμενος ἐπὶ κλισιοῦ, κρατῶν διὰ τῆς ὑψουμένης ἀριστερᾶς ράβδον (;) μόλις διακρινομένην καὶ δεξιούμενος δεξιὰ αὐτοῦ ἰστάμενον ἄνδρα. Ὅπισθεν τοῦ καθημένου ἴσταται γυνή, φέρουσα τὴν ἀριστεράν ἐπὶ τοῦ στέρνου. Ὑπεράνω τῶν μορφῶν προχειρῶς χαραγμένα ὄνόματα: ὑπεράνω τοῦ καθημένου ἀνδρὸς Διοκλῆς ὑπεράνω τοῦ ἰσταμένου Ἀντίφιλος ὑπεράνω, τέλος, τῆς γυναικὸς Ξενοκράτεια. Ὑψος γραμμ. 0,011 μ. (τὸ Α) ἕως 0,08 μ. (τὸ Ο). Ἡ παράστασις, μετρίως τέχνης καὶ ἀρκετὰ ἐφθαρμένη, ἀνήκει εἰς τὰ μέσα περίπου τοῦ 4ου αἰῶνος π.Χ.¹

Ἡ δευτέρα λήκυθος, ἐπίσης ἐκ πεντελησίου μαρμάρου, σφζ. ὕψους 0,87 μ. καὶ μεγ. διαμ. 0,31 μ., ἐλλειπῆς τὸν λαϊμόν καὶ ἀποκεκρουμένη μέρος τῆς βᾶσεως καὶ τῆς κοιλίας, εἶναι ἀκόσμητος (ἔφερε διακόσμησιν ἴσως γραπτὴν ἐξίτηλον) φέρει ὁμοῦ δίστιχον ἐπιγραφὴν: Διοκλῆς Διονυσίου [Δαμπτρέως] Ἀρχίππη Διοκλέο Δαμπτρέως θυγάτηρ καὶ γυνή (Πί ν. 88δ). Ὑψος γραμμ. 0,016 μ. (τὸ Ν) ἕως 0,01 μ. (τὸ Ο). Τοῦ 4ου αἰ. π.Χ.

Ἐξ ἄλλου εἰς τὴν Ἄνω Δάφνην (δόδος Νίκης 12) ἀνευρέθη ὑπὸ ἰδιώτου καὶ παρεδόθη πηλινὴ παιδικὴ ἐλλειψοειδῆς λάρναξ, ἀκεραία, μήκους 0,81, πλάτους 0,25 καὶ ὕψους 0,14 μ.

β. Κάτω Πετράλωνα. Εἰς τὴν πλατεῖαν Ἀγίας Σοφίας, κατὰ τὴν διάνοιξιν ὑπονόμων διὰ μηχανικοῦ ἐκσκαφέως, ἀνευρέθησαν εἰς βάθος 4 περίπου μέτρων συσσωρευμένα τεμάχια ἐπιτυμβίων στηλῶν:

1. Διὰ τὰς συμβουλὰς τῶν εἰς τὴν χρονολόγησιν τῶν διαφόρων εὐρημάτων εὐχαριστῶ θερμῶς καὶ ἐντεῦθεν τοῦς συναδέλφους κκ. E. French καὶ V. E. G. Kenna, N. Βερδέλην, Σ. Ν. Κουμανούδην καὶ Γ. Δεσπίνην.

Ἐκ τῶν φωτογραφιῶν ἐλήφθησαν ὑπὸ τοῦ κ. Κ. Κωνσταντοπούλου αἱ τῶν Πί ν. 88 - 92, 94 - 101 καὶ 102 α - β ὑπὸ τῆς δ. Μ. Μεταξᾶ αἱ τοῦ Πί ν. 93 α - ε, καὶ ὑπὸ τοῦ γράφοντος αἱ ὑπ' ἀριθ. 100 α - δ. 112 γ - δ καὶ 103 α - δ.

1) Ἄνω μέρος ἐπιτυμβίου στήλης (Πί ν. 88β) ἐκ πεντελησίου μαρμάρου, σφζον μέρος τῆς ἀναγλύφου ἐπιστέψεως, ὅπου ἐκ κεντρικῆς ἀκάνθης ἐκφύονται ἐλικοειδῆ φύλλα. Σφζ. ὕψους 0,40, μέγ. πλάτος 0,44 μ. Τοῦ 4ου αἰῶνος π.Χ.

2) Ἄνω μέρος ἐπιτυμβίου στήλης ἐκ πεντελησίου μαρμάρου (Πί ν. 88γ), σφζ. ὕψους 0,62, πλάτους 0,52 καὶ πάχους 0,19 μ., σφζον μέρος τῆς ἀετωματικῆς ἐπιστέψεως. Ὑπὸ τὸ ἐπιστύλιον τρίστιχος ἐπιγραφὴ: Πρωτόμαχος / Ερμίππου / Κεραιάδη[ς]. Ὑψος γραμμ. 0,03 μ. (τὸ Ρ) ἕως 0,023 μ. (τὸ Ο). Κάτωθι ταύτης ζευγὸς ἀναγλύφων ροδάκων. Τῶν ἀρχῶν τοῦ 4ου αἰῶνος π.Χ.

3) Ἐπιτύμβιος στήλη ἐκ πεντελησίου μαρμάρου (Πί ν. 89α), ἐλλειπῆς ὄλην σχεδὸν τὴν ἐπίστεψιν καὶ τὸ κάτω ἦμισον, σφζ. ὕψους 0,90, μεγ. πλάτους 0,52 καὶ μεγ. πάχους 0,22 μ. Σφζεται ἐξάστιχος ἐπιγραφὴ: Σπόλων | Νεάλλο | Παιανιεύς | vac. | [Νεάλλο] | Σπόλων | [Παιανιεύς]. Ὑψος γραμμ. 0,031 - 0,017 μ. (τὸ Ο). Ὑπὸ ταύτην, ζευγὸς ἀναγλύφων ροδάκων. Τῶν ἀρχῶν τοῦ 4ου αἰῶνος π.Χ.

4) Ἐπιτύμβιος στήλη ἐξ ὁμηττίου μαρμάρου (Πί ν. 89δ), τετρασμένη εἰς δύο τεμάχια. Διαστάσεις: 0,37 x 0,27 x 0,07 μ. Ὑπὸ ταύτην ἀδρῶς εἰργασμένον ξμβολον, διαστάσεων 0,032 x 0,031 x 0,07 μ. Ἐπὶ τῆς στήλης ἐπιγραφὴ: Καλλένικος. Ὑψος γραμμ. 0,024 μ. (τὸ Ε καὶ τὸ Π), 0,012 μ. (τὸ Ο). Γράμματα μετ' ἀκρεμόνων. Τοῦ 3ου αἰῶνος π.Χ.

5) Ἐπιτύμβιος λήκυθος ἐκ πεντελησίου μαρμάρου, ἐλλειπῆς τὸν λαϊμόν καὶ τὴν βᾶσιν, σφζ. ὕψους 0,74 καὶ διαμ. 0,38 μ. Ἄνευ παραστάσεως ἢ ἐπιγραφῆς, αἱ ὁποῖαι ἦσαν προφανῶς γραπταί, ἐξίτηλοι νῦν. Τῶν ἀρχῶν τοῦ 4ου αἰῶνος π.Χ.

6) Τὸ κάτω δεξιὸν τμήμα ἐπιτυμβίου ἀναγλύφου (Πί ν. 89β) ἐκ πεντελησίου μαρμάρου, σφζ. ὕψους 0,45, σφζ. πλάτους 0,29 καὶ πάχους 0,13 μ. Σφζεται γυναικεία μορφή πρὸς τὰ ἀριστερά, καθήμενη ἐπὶ δίφρου, ἐλλειπῆς τὴν κεφαλὴν, τὰς ἄκρας χεῖρας καὶ τοὺς πόδας ἀπὸ τῶν γονάτων, φέρουσα τὴν ἀριστεράν χεῖρα ἐπὶ τοῦ γόνατος. Ὅπισθεν αὐτῆς εἰκονίζεται ἰσταμένη γυνή, ἐλλειπῆς ἀπὸ τοῦ στήθους καὶ ἄνω. Τοῦ β' τετάρτου τοῦ 4ου αἰῶνος π.Χ.

7) Ἀπότμημα πλακὸς ἐπενδύσεως βάθρου (;) (Πί ν. 89γ) ἐκ πεντελησίου μαρμάρου, ὕψους 0,42, σφζ. πλάτους 0,33 καὶ πάχους 0,12 μ. Εἰκονίζεται ἰσταμένη γυναικεία μορφή κατ' ἐνώπιον, ἐστραμμένη ἐλαφρῶς πρὸς τὰ ἀριστερά, ἐν ἐξωσμένῳ χιτῶνι, ἐλλειπῆς τὴν κεφαλὴν, τεινούσα δὲ τὴν δεξιάν. Δεξιὰ σφζονται αἱ προτεταμέναι χεῖ-

ρες έτερας τινός μορφής. Μετρία έργασία του β' ήμισους του 4ου αιώνας π.Χ.

γ) *Φάληρον*. Είς τὸ έργοστάσιον Ε.Λ.Α.Ι.Σ. (δδός Πειραιώς), κατά τήν άποχωμάτωςιν πρὸς έγκατάστασιν δεξαμενής, άνευρέθη επιτύμβιος στήλη εκ κυανωποῦ μαρμάρου (Πί ν. 90 α) άποκεκρουμένη άνω, δεξιὰ λοξῶς καί ὀλίγον άριστερά, σφζ. ὕψους 0,79, πλάτους 0,48 καί πάχους 0,135 μ. Φέρει ανάγλυφον λουτροφόρον μετά τοῦ δισκοειδοῦς επιθέματος δια τήν ὑποδοχήν προσφορῶν. Τοῦ 4ου αιώνας π.Χ.

Έξ άλλου, παρά τήν βάσιν τῆς Ἄεροπορίας, περισυνελέγη μαρμαρίνη βάσις ἰωνικοῦ κίονος, ὕψους 0,22 καί διαμ. 0,72 μ., ἡ ὅποια εἶχε μετατραπῆ μεταγενεστέρως εἰς προστομαίον φρέατος.

δ) *Ζωγράφου*. Κατά γενομένης έργασίας άποχωματώσεως εἰς τήν Βίλλαν Κοτοπούλη άπεκαλύφθη σαρκοφάγος εκ πρασινωποῦ τιτανολίθου, ὕψους 0,52, μήκους 2,50, πλάτους 0,75 καί πάχους 0,12 μ., μετά καλύμματος άετωματώδους, ὕψους 0,29 καί πλάτους 0,86 μ. Εἰς τὸ έσωτερικόν εὑρέθη ὁ νεκρός, έστραμμένος πρὸς Δ. Εἰς τὸ ὕψος τῆς κνήμης έκειτο χαλκοῦν κάτοπτρον, τεθραυσμένον καί ἰσχυρῶς ὠξειδωμένον, ὡς καί άλάβαστρον εἰς τρία άποτιμήματα. Εἰς τὰς έργασίας έλαβε μέρος ὡς έπιστημονικός βοηθός ὁ κ. Ἄθ. Παπαδόπουλος.

ε) *Χολαργός*. Ὑπὸ τοῦ έργάτου Εὔστ. Ξηρόκωστα άνευρέθη καί παρεδόθη άπότμημα αναγλύφου εκ πεντελησίου μαρμάρου ἰσχυρότατα ὠξειδωμένου, άποκεκρουμένου πανταχόθεν, σφζ. ὕψους 0,40, σφζ. πλάτους 0,36 καί πάχους 0,12 μ., φέροντος ἡμίεργον παράστασιν Ἡρακλέους, έλλιποῦς τήν κεφαλὴν καί τοὺς κάτω πόδας· ὁ ἦρωσ εἰκονίζεται γυμνός κατ' ένώπιον, κρατῶν δια τῆς δεξιᾶς τὸ ρόπαλον, ένῶ εκ τοῦ άριστεροῦ βραχίονος κρέμαται ἡ λεοντῆ (Πί ν. 90 β).

ς) *Φιλοθέη*. Έκ τῶν παρά τήν 6ην στάσιν Φιλοθέης άπορριπτομένων χωμάτων περισυνελέγη ναῖσκος Κυβέλης, έλλιπῆς τὸ άνω ἦμισυ. Σφζεται ἡ δεξιὰ χεῖρ μετά τμήματος τῆς φιάλης. Ὁ ἐπὶ τῶν γονάτων λέων λίαν έφθαρμένος (Πί ν. 90 γ). Σφζ. ὕψος 0,29, πλάτος 0,24 καί πάχος 0,17 μ. Ἐπὶ τῶν παραστάδων εἰκονίζονται μικραὶ μορφαὶ προσβλέπουσαι πρὸς τὸ κέντρον, ἐπὶ τῆς μὲν δεξιᾶς άνδρική, ἐπὶ δὲ τῆς άριστερᾶς γυναικεία, ὕψους 0,13 μ. Τοῦ β' ήμισους τοῦ 4ου αιώνας π.Χ.

ζ) *Χαλάνδρι*. Έκ τοῦ προαυλίου τῆς εκκλησίας τοῦ Ἁγίου Κωνσταντίνου περισυνελέγη εἰς επιτύμβιος κιονίσκος ἐξ ὑμητιοῦ μαρμάρου, άποκεκρουμένος άνω δεξιὰ, ὕψους 0,73 καί μεγ. διαμ.

0,235 μ., φέρων επιγραφὴν: *Μηνά[κων] | Μηνάκων-ν[ος] χρηστός*. Ὑψος γραμμ. 0,027 (τὸ Σ) ἕως 0,019 μ. (τὸ Ω). Τοῦ 2ου αιώνας μ.Χ. (Πί ν. 90 δ).

η) *Ἀμαρούσιον*. Έκ τοῦ κτήματος τῆς Γεωργικῆς Σχολῆς περισυνελέγη άπότμημα μεγάλου επιτύμβιου αναγλύφου, σφζον τὸν κορμὸν ἰσταμένης γυναικείας μορφῆς, στρεφομένης ελαφρῶς πρὸς άριστερά, σφζ. ὕψους 1.13 καί σφζ. πλάτους 0,51 μ. Τοῦ γ' τετάρτου τοῦ 4ου αιώνας π.Χ. (Πί ν. 91 α).

θ) *Παράδεισος*. Κατά τήν διάνοξιν θεμελίων εἰς θέσιν Σωρὸς άπεκαλύφθη κιβωτίοσχημος τάφος ρωμαϊκῶν χρόνων, εἰς τήν έρευναν τοῦ ὁποίου προέβη ἡ Ὑψηρεσία, με έπιστημονικὴν βοηθὸν τήν δ. Ν. Μεταξά. Ὁ τάφος, μήκους 1.65, πλάτους 0,30 καί ὕψους 0,35 μ., εἶχε κατεῦθυσιν εκ Β. πρὸς Ν. Αἱ πλάκες τῆς δυτικῆς καί νοτίας πλευρᾶς εἶχον άφαιρεθῆ, ὡς καί αἱ καλυπτήριοι, πλην τῶν δύο βορειοτέρων. Οὕτω, μόνον τὸ βορειότερον τμήμα τοῦ τάφου εὑρέθη άδιατάρακτον, άποδῶσαν άρκετὰ κτερίσματα: 1) Κύπελλον άωτον εκ μολύβδου, ὕψους καί διαμ. βάσεως 0,045 μ. 2) Δύο άτρακτοειδῆ ληκύθια. 3) Χαλκῆν βελόνην μήκους 0,145 μ. 4) Ἄρυβαλλοειδῆς ληκύθιον έλλιπῆς τήν λαβὴν, ὕψους 0,135 καί διαμ. χειλίου 0,032 μ. 5) Χαλκῆν σπάτουλαν, μήκους 0,158 μ. Εἰς τὸ τετραγυμένον νότιον τμήμα τοῦ τάφου άνευρέθη χαλκοῦν κάτοπτρον, διαμ. 0,056 μ., έλλιπῆς τμήμα τῆς περιφερείας, ὡς καί σφονδύλιον. Ἡ κεφαλὴ τοῦ νεκροῦ ἦτο πρὸς Β.

Τὸ πλέον ενδιαφέρον εὑρημα άπετέλεσεν άπότμημα επιτύμβιου στήλης, τὸ ὅποῖον εἶχε χρησιμοποιηθῆ εκ δευτέρου ὡς μία τῶν πλακῶν τῆς ανατολικῆς πλευρᾶς τοῦ τάφου (Πί ν. 91 β). Ἡ στήλη, εκ πεντελησίου μαρμάρου, λίαν ὠξειδωμένου, σφζ. ὕψους 0,99, σφζ. πλάτους 0,295 καί πάχους 0,073 μ., σφζει τὸ δεξιὸν μέρος, άλλ' άποκεκρουμένην τήν άετωματικὴν έπίστυψιν, με παράστασιν γυναικός πρὸς άριστερά, έν χιτῶνι καί ἱματίῳ, καθημένης ἐπὶ κλισμοῦ, άποκεκρουμένης τήν ρίνα καί τὸν πώγωνα, έλλιποῦς δὲ τοὺς πόδας ἀπὸ τοῦ μέσου τῶν μηρῶν ὡς καί τὸν δεξιὸν βραχίονα ἀπὸ τοῦ άγκῶνος. Ὑπὸ τὸν κλισμὸν διακρίνεται τὸ ἄκρον θρήνυος. Ἡ στήλη πλαισιοῦται ὑπὸ παραστάδος, ἐπὶ τῆς ὁποίας προβάλλεται τὸ έρεισίνωτον τοῦ κλισμοῦ. Τοῦ β' τετάρτου τοῦ 4ου αιώνας π.Χ.

ι) *Κηφισία*. Έκ τῆς οἰκίας Δημητρακοπούλου (δδός Βασιλέως Κωνσταντίνου 25 - 35) περισυνελέγησαν δύο επιτύμβιοι κιονίσκοι (IG II² 9165 καί IG II² 10256), εκ δὲ τῆς ὁδοῦ Κυριαζῆ 6, μία επιτύμβιος στήλη δημοσιευθεῖσα ὑπὸ W. Peek έν AM 67 (1942), 103. Τέλος, εκ τῆς εκκλησίας

της Παναγίας της Ξυδοῦς περισυνελέγη ἡ IG Π² 5003².

ια) *Νέα Κηφισία*. Ὑπὸ τοῦ αὐτόθι Σταθμοῦ Χωροφυλακῆς περισυνελέγη καὶ παρεδόθη εἰς ὀξυπύθμενος ἀμοφρεὺς ἀκέρατος, ὕψους 0,65 καὶ διαμ. χεῖλους 0,10 μ., εὐρεθεῖς εἰς τὴν θάλασσαν.

ιβ) *Νέον Ἡράκλειον*. Κατὰ τὴν διανοίξιν θεμελίων παρὰ τὴν οἰκίαν τοῦ κ. Ἄθ. Ταφοῦτη (ὁδὸς Εὐδέρπης καὶ Ἀσπασίας) ἀπεκαλύφθη τάφος κεραμοσκεπῆς, μήκους 1,30, πλάτους 0,65 καὶ ὕψους 0,46 μ., ἔχων κατεύθυνσιν ἐκ ΒΑ. πρὸς ΝΔ. Κατὰ τὴν ἔρευναν, με ἐπιστημονικὴν βοήθον τὴν δ. Ν. Μεταξᾶ, ἀνευρέθησαν δύο μελαμβραφῆ ληκῦθια μετ' ἀνθεμίου κατ' ἐνώπιον, ὕψους 0,06 καὶ διαμ. βάσεως 0,025 τὸ ἓν, τὸ δ' ἕτερον σφζ. ὕψους 0,055 καὶ διαμ. βάσεως 0,03 μ., ἔλλιπες τὸν λαϊμόν καὶ τὸ χεῖλος, ὡς καὶ ἄωτον ἀβαθὲς κῦαθιον, ἔλλιπες τμήμα τοῦ χεῖλους, ὕψους 0,02 καὶ διαμ. 0,07 μ.

ιγ) *Ἅγιος Δημήτριος (Μπραχάμι)*. Κατόπιν ὑποδείξεως ἰδιώτου περισυνελέγη ἀνδριάς ἐκ πεντελησίου μαρμάρου, φυσικοῦ μεγέθους, ἔλλιπῆς τὴν κεφαλὴν, τὴν ἀριστερὰν χεῖρα, τὸν ὑψόμενον δεξιὸν βραχίονα καὶ τοὺς πόδας ἀπὸ τοῦ κάτω μέρους τῶν μηρῶν. Σφζ. ὕψος 1.11 μ. Φέρει θώρακα καὶ βραχὺν χιτῶνα, ὑπὲρ τὸν ἀριστερόν δὲ ὄμον χλαμύδα, ἡ ὁποία περιβάλλει τὸν κάτω ἀριστερόν βραχίονα καὶ κρέμαται ὑπ' αὐτὸν (Πί ν. 91 γ).

ιδ) *Ἡλιούπολις*. Εἰς τὴν ὁδὸν Ἰωνίας 7, κατὰ τὴν ἀποχωμάτωσιν ὑπογείου οἰκίας, ἀνευρέθη κιβωτιόσχημος τάφος, κεκαλυμμένος διὰ δύο μαρμαρινῶν πλακῶν, μήκους 2.05, πλάτους 1.10 καὶ ὕψους 0,90 μ., με κατεύθυνσιν ἐξ Α. πρὸς Δ. Ἡ ἔρευνα τοῦ τάφου, με ἐπιστημονικὴν βοήθον τὴν κ. Ἐλένην Σπανοπούλου, οὐδὲν ἀπέδωσε, πλὴν τετραγαμμένων τινῶν ὀστέων.

ιε) *Ἄνω Ἡλιούπολις*. Ἐντὸς ἀπερριμμένων χωμάτων, προερχομένων ἐξ Ἀθηνῶν καὶ ἴσως ἐκ τῆς περιοχῆς τοῦ Ὀλυμπίου, ἀνευρέθησαν καὶ παρεδόθησαν ὑπὸ τοῦ ἐργάτου Εὐσταθίου Ξηρόκωστα τὰ ἑξῆς:

1. Ἐπιτύμβιος στήλη ἐκ πεντελησίου μαρμάρου, ἔλλιπῆς τὸ κάτω ἥμισυ, ἄνευ ἐπιστέψεως, σφζ. ὕψους 0,5, πλάτους 0,4 καὶ πάχους 0,1 μ., φέρουσα δίστιχον ἐπιγραφὴν: *Λύσαιχος | Ἀχαρνεύς*. Ὑψος γραμμ., 0,048 (τὸ Σ), 0,035 μ. (τὸ Ο). Τοῦ α' ἡμίσεος τοῦ 4ου αἰῶνος π.Χ. (Πί ν. 92 α).

2. Κορμὸς Ἐρωτος ἐκ πεντελησίου μαρμάρου, σφζ. ὕψους 0,45 μ., ἔλλιπῆς τὴν κεφαλὴν καὶ τὰ

ἄκρα, σφζων μέρος τῶν πτερυγῶν καὶ τοῦ δεξιοῦ βραχίονος, ὁ ὁποῖος κατέρχεται διαγωνίως πρὸς τὸ στήθος, ἐνθ' ὃ ἀριστερὸς φαίνεται ὑψόμενος. Ὁ κορμὸς παρουσιάζει στροφὴν καὶ κάμψιν πρὸς τὰ ἀριστερά. Ἀντίγραφον τῆς ρωμαϊκῆς ἐποχῆς (Πί ν. 92 β).

ιζ) *Ἑλληνικόν*. Ἐντὸς τοῦ στρατοπέδου 129 Σ.Α.Β., παρὰ τὴν λεωφόρον Βουλιαγμένης, ἀνευρέθη λουτροφόρος ἐκ πεντελησίου μαρμάρου, ἔλλιπῆς τὴν βάσιν ὡς καὶ τὸ πλεῖστον τοῦ λαϊμοῦ μετὰ τῶν λαβῶν. Ἡ λουτροφόρος, σφζ. ὕψους 0,57 καὶ διαμ. 0,33 μ., ἔτεμαχίσθη κατὰ τὴν ἀνεύρεσιν ὑπὸ τοῦ μηχανικοῦ τρυπάνου καὶ ἀνασυνεκροτήθη βραδύτερον εἰς τὸ ἐργαστήριον. Ἐμπροσθεν σφζεται παράστασις δύο ἰσταμένων γυναικῶν μορφῶν ἐν δεξιῶσει ὑπεράνω τῆς ἀριστερᾶς μορφῆς, σφζομένης ὀλοκλήρου, ὕψους 0,21 μ., ὑπάρχει ἡ ἐπιγραφὴ: *Κλεαγόρ[α]*. Ὑψος γραμμ. 0,011 - 0,08 μ. (τὸ Ο). Ὑπεράνω τῆς δεξιᾶς μορφῆς, ἀποκεκρομένης τὴν κεφαλὴν καὶ τὸν λαϊμόν, ἡ ἐπιγραφὴ: *- - / τ / η*. Κακὴ ἐργασία τῶν μέσων τοῦ 4ου αἰῶνος π.Χ. (Πί ν. 92 γ).

Κατὰ χώραν ἐτελέσθη μικρὰ σκαφικὴ ἔρευνα, με ἐπιστημονικὴν βοήθον τὴν δ. Ν. Μεταξᾶ, ἡ ὁποία ὄμως οὐδὲν ἀπέδωσε πλὴν δύο ἔλλιπῶν ἀλαβάστρων καὶ ἐνὸς ἀποτμήματος μαρμαρινῶν βραχίονος, σφζοντος τὸν ἀγκῶνα, μήκους 0,095 μ.

ιζ) *Αἰγάλεω*. Ὑπὸ ἰδιώτου παρεδόθη ἐν ἐπιτύμβιον κίονιον ἐξ ὑμηττίου μαρμάρου, ἀποκεκρομένον μέρη τῆς ἐπιφανείας, ὕψους 0,68 καὶ διαμ. ἄνω 0,15 μ., φέρον δίστιχον ἐπιγραφὴν³: *Μυ[ησ]-ικλῆς | Πτε[λε]άσιος*.

Ἐκ τῆς ἰδίας περιοχῆς περισυνελέγη ἐπιτύμβιος κιονίσκος ἐξ ὑμηττίου μαρμάρου, ἀποκεκρομένον ἐν μέρει, ὕψους 0,48 καὶ διαμ. 0,22 - 0,16 μ., φέρον πεντάστιχον ἐπιγραφὴν: *- - - νόη | Διογένου | Κυρηναία | Δημητρίου | γυ[ν]ή*. Ὑψος γραμμ. 0,022 (τὸ Υ) ἕως 0,018 μ. (τὸ Ο). Τοῦ τέλους τοῦ 3ου ἢ τῶν ἀρχῶν τοῦ 2ου αἰῶνος π.Χ. (Πί ν. 92 δ).

Ἐξ ἄλλου εἰς θέσιν Ἄσπρα Χώματα ἀνεκαλύφθη ὑπὸ συνεργεῖου διανοίξεως τάφρων τοῦ ΟΤΕ ἐπιτύμβιος στήλη, ἡ ὁποία ἔτεμαχίσθη ὑπὸ τῶν ἐργατῶν καὶ ἀνασυνεκροτήθη βραδύτερον εἰς τὸ ἐργαστήριον. Ἡ στήλη αὕτη⁴, ἐκ πεντελησίου μαρμάρου, ὕψους 0,733, πλάτους 0,468 καὶ μεγ. πάχους 0,07 μ., μετ' ἐπιστυλίου ἀλλ' ἄνευ παραστάδων, φέρει παράστασιν γυναικὸς πρὸς δεξιὰ, καθημένης ἐπὶ κλισμοῦ, δεξιουμένης δὲ ἰστάμε-

3. Ἡ ἐπιγραφὴ ἐδημοσιεύθη ὑπὸ τοῦ κ. E. Vanderpool εἰς *Hesperia* 35 (1966) σ. 280.

4. Ἡ δημοσίευσίς τῆς στήλης ταύτης παρεχωρήθη εἰς τὸν συνάδελφον κ. Ἡλίαν Τσιριβάκον.

2. Ἀνεδημοσιεύθη ὑπὸ Σ. Ν. Κουμανοῦδη εἰς *Νέον Ἀθήναιον Α'*, (1955) σ. 2, σημ. 2.

νον άνδρα, κρατούντα ράβδον εις τήν άριστεράν. Μεταξύ των εικονίζεται παιδίσκη πρὸς άριστερά, ή όποία προσβλέπει πρὸς τόν άνδρα και άκουμβῆ τήν άριστεράν χεῖρα επί των γονάτων τῆς καθημένης. Ήμισμένα τμήματα των μορφών άπεκρούσθησαν, όπως τὸ πρόσωπον τῆς καθημένης και μέρος τοῦ δεξιού βραχίονος τοῦ άνδρός. Ὑπεράνω των μορφών, επί τοῦ ἐπιστυλίου, αἱ ἐπιγραφαι: *Λιττίας* (υπεράνω τοῦ άνδρός). *Χοιρήνη* (υπεράνω τῆς παιδίσκης). *Λυσιστράτη* (υπεράνω τῆς καθημένης). Ἐπί τῆς βάσεως διστιχον ἐπιγραμμα:

*Εὐδαίμων ἔθανον, δεκάδας δέκ' ἐτῶν διαμείψας,
ώραϊον πένθος παισὶν ἐμοῖσι λιπών.*

*Υψος γραμμ. 0,019 (τὸ Υ) ἕως 0,09 μ. (τὸ Ο). Τὸν άρχῶν τοῦ 4ου αἰῶνος π.Χ.

Πρὸς άνεύρεσιν των ἔλλειπόντων ἀποτιμημάτων τῆς ἐξαιρέτου ταύτης στήλης ἐγένετο κατὰ χώραν σκαφική ἔρευνα, με ἐπιστημονικὴν βοήθον τὴν δ. Ν. Μεταξά, ἀντὶ ὅμως των ζητουμένων ἀπεκαλύφθησαν δύο λάρνακες (Πί ν. 93 α - β), τοποθετημένα ἢ μία παραπλευρῶς τῆς ἄλλης και με κατεύθυνσιν ἐξ Α. πρὸς Δ. Ἡ βορεία λάρναξ (Πί ν. 93 γ), ἐκ κογχυλιάτου λίθου, μήκους 2,17, πλάτους 0,88 και ὕψους 0,58 μ., ἐκαλύπτετο ὑπὸ δύο πλακῶν ἐκ τοῦ ἰδίου λίθου, ἀπέδωσε δὲ δύο σκελετούς, ἐκ των ὁποίων ὁ εἰς εἶχε τὴν κεφαλὴν πρὸς Α., ὁ δὲ ἕτερος ἦτο συγκεντρωμένος κατὰ τὴν ΝΔ. γωνίαν· παρὰ τὴν βορείαν πλευρὰν και κατὰ τὸ μέσον αὐτῆς άνευρέθη σκύφος ρωμαϊκῆς ἐποχῆς. Ἡ νοτία λάρναξ (Πί ν. 93 δ), ἐκ πωρολίθου, μήκους 2,10 και πλάτους 0,73 μ., περιείχε τρεῖς νεκρούς, ἐκ των ὁποίων ὁ εἰς ἐστρέφετο πρὸς Α., οἱ δὲ ἕτεροι πρὸς Δ. Ἐκτὸς τοῦ τάφου και παρὰ τὴν ΝΔ. γωνίαν άνευρέθη ρωμαϊκὴ πρόχους ὕψους 0,18 μ.

Εἰς κεραμοσκεπῆς, τέλος, τάφος (Πί ν. 93 ε), μήκους 1,79 και πλάτους 0,35 μ., με κατεύθυνσιν ἐκ Β. πρὸς Ν., ἤλθεν εἰς φῶς πλησίον τῆς βορείας λάρνακος και πρὸς Β. αὐτῆς· ἐντὸς τοῦ τάφου άνευρέθη ὁ νεκρὸς, οὐδὲν ὅμως κτέρισμα.

ιη) *Περιστέρι*. Κατὰ τὴν ὁδὸν Φαρσάλων περισυνελέγη ἐπιτύμβιος λήκυθος ἐκ πεντελησίου μαρμάρου, ἔλλιπῆς τὸν λαμόν και τὴν βάσιν, σφζ. ὕψους 0,58 και μεγ. διαμ. 0,30 μ., ἀκόσμητος ἀλλὰ φέρουσα ἐπιγραφάς: 1) *Χαιρестράτη*. 2) *Φυλῶ* | *Μεγακλείδου*. 3) *Μεγακλείδης* | *Αάχητος* | *Λευκονοεύς*. 4) *Μέναιχος* | *Αάχητος* | *Λευκονοεύς*. Ὑψος γραμμ. 0,011 (τὸ Υ) ἕως 0,006 μ. (τὸ Ο). Τοῦ 4ου αἰῶνος π.Χ. (Πί ν. 94 α - β).

ιθ) *Νίκαια*. Κατ' ἐκτελουμένας ἐργασίας τῆς Γ.Ε.Ε.Α.Π. εἰς τὴν ὁδὸν Θηβῶν 211 ἀπεκαλύφθη

μέγα ἐπιτύμβιον ἀνάγλυφον, τὸ ὁποῖον ἐτεμαχίσθη ὑπὸ των ἐργατῶν ἀποτιμημάτων του, ὁμοῦ μετὰ τεμαχισθείσης ἐπίσης ἐπιτυμβίου ληκύθου, ἀπερρίφθησαν εἰς γειτονικὴν «χωματερήν», ἀπὸ ὅπου περισυνελέγησαν ὑπὸ τῆς Ὑπηρεσίας. Κατὰ χώραν ἐγένετο σκαφικὴ ἔρευνα, με ἐπιστημονικὸν βοήθον τὸν κ. Ἄθ. Παπαδόπουλον, κατὰ τὴν ὁποίαν ἀηλευθερώθη τὸ λοιπὸν ἀνάγλυφον και ἀνεσκάφησαν δύο τάφοι.

Τὸ ἀνάγλυφον, ἐκ πεντελησίου μαρμάρου ἐντόνως ὠξειδωμένου, σφζ. ὕψους 1,735, σφζ. πλάτους 1,16 και πάχους 0,09 μ., ἀνασυνεκροτήθη ἐκ πλείστων τεμαχίων εἰς τὸ ἐργαστήριον, τῆ ἐποπτεία τοῦ γλύπτου τοῦ Μουσείου κ. Στ. Τριάντη (Πί ν. 95). Δεξιᾷ εἰκονίζεται ἰσταμένη ἀνδρική μορφή κατ' ἐνώπιον, στρεφομένη ἐλαφρῶς πρὸς τὸ κέντρον, ἔλλιπῆς τὴν κεφαλὴν και τὸ πλεῖστον τοῦ ὕψουμένου δεξιού βραχίονος, ἀποκεκρουμένη δὲ τὸ πλεῖστον τῆς ἐπιφανείας τοῦ δεξιού σκέλους ὡς και τὸ ἄκρον τοῦ ἀριστεροῦ ποδός. Ὁ ἀριστερὸς ὤμος τῆς μορφῆς ταύτης προβάλλεται ἐπὶ τῆς παραστάδος, ἐνῶ ἡ ἀριστερὰ χεῖρ εἶναι καθεμένη. Ὁ ἄνω κορμὸς εἰκονίζεται γυμνός. Ἀριστερῶ ὑπάρχει ἕτερα ἀνδρική μορφή ἐστραμμένη πρὸς τὴν πρώτην, ἰσχυρότατα βεβλαμμένη, ἔλλιπῆς τὸ ἄνω τῆς ὀσφύος, κρατοῦσα διὰ τῆς δεξιᾶς ράβδον και ὕψουσα τὴν ἀριστεράν τῆς τελευταίας σφζονται δάκτυλοί τινες, προβαλλόμενοι ἐπὶ τοῦ βραχίονος τῆς πρώτης μορφῆς. Εἰς τὸ κέντρον τοῦ ἀναγλύφου εἰκονίζεται μικρὸς δοῦλος γυμνός, ἐστραμμένος πρὸς δεξιὰ και ὕψων τὴν κεφαλὴν πρὸς τὴν πρώτην μορφήν, ἔχων δὲ τὴν ἀριστεράν καθεμένην, ἐνῶ διὰ τῆς δεξιᾶς κρατεῖ ἐπίπεδόν τι ἀντικείμενον. Ἡ μορφή αὐτὴ εἶναι ἀποκεκρουμένη τὸ ἄνω μέρος τοῦ προσώπου, μέρος τῆς δεξιᾶς χειρός και τὸ πλεῖστον τοῦ δεξιού στασίμου σκέλους. Ἀρίστη ἐργασία τοῦ α' ἡμίσεος τοῦ 4ου αἰῶνος π.Χ., ἴσως περὶ τὸ 375 π.Χ.

Ἡ ἐπιτύμβιος λήκυθος, ἐκ πεντελησίου μαρμάρου ἐπίσης, ἔλλιπῆς τὸν λαμόν και τὴν βάσιν, σφζ. ὕψους 0,57 και διαμ. 0,31 μ., ἀνασυνεκροτήθη εἰς τὸ ἐργαστήριον. Ἐμπροσθεν εἰκονίζεται δεξιῶσις: δεξιᾷ, γυναικεία μορφή καθημένη ἐπὶ κλισμοῦ, ἐν χιτῶνι και ἱματίῳ, πατοῦσα ἐπὶ θρήνου, ἀριστερῶ δὲ ἀνὴρ ἰστάμενος, γενειοφόρος, περιβεβλημένος ἱμάτιον, τὸ ὁποῖον ἀφίνει ἀκαλυπτον τὸν δεξιὸν ὤμον. Μετρία ἐργασία τοῦ β' τετάρτου τοῦ 4ου αἰῶνος π.Χ. (Πί ν. 96 α).

Πρὸς Β. τῆς θέσεως άνευρέσεως τοῦ ἀναγλύφου και εἰς βάθος 3 μ. ἀπὸ τῆς ἐπιφανείας τοῦ ἐδάφους ἠρευνήθη κεραμοσκεπῆς τάφος, μήκους 1,90, πλάτους 0,55 και ὕψους 0,48 μ. Τὸ σαγμα-

τοιδές κάλυμμα έσχηματίζετο εκ δύο ζευγών στρωτήρων κεράμων κορινθιακού τύπου, πάχους 0,14 μ. Έντός του τάφου εύρέθησαν όστρακα κλασικών ληκυθίων.

Έτερος τάφος, κιβωτιόσχημος, σφζ. μήκους 0,90, πλάτους 0,52 και ύψους 0,49 μ., εκ παρίνων πλακών, πάχους 0,10 μ., καταστραφείς μερικώς υπό του έσκαφέως, έκειτο προς Ν. τής θέσεως του άνυγλύφου. Τό κάλυμμα ήτο σαγματοειδές, σφζ. μήκους 1 και ύψους 0,26 μ. Τό έσωτερικόν του τάφου είχε κενωθή υπό τών έργατών του συνεργείου, ή έρευνα όμως τών άπερριμμένων χωμάτων απέδωσε δύο άκέραια άρυβαλλοειδή ληκυθια, ύψους 0,06, διαμ. βάσεως 0,02 και χείλους 0,023 μ. τό έν, άντιστοιχώς δε 0,075, 0,03, 0,03 μ. τό έτερον, γνωστού τύπου⁵ χρονολογούμενου από του τέλους του 5ου μέχρι τών μέσων του 4ου αιώνου π.Χ. Όμοιά άνευρέθη και έν μαρμάρινον άλάβαστρον, άποκεκρομένον τόν λαμόν, σφζ. ύψους 0,20 μ.

Πρός Β. έξ άλλου του κεραμοσκεπούς τάφου άνευρέθησαν δύο ταφικοί πίθοι. Τούτων ό εις διελύθη εις τεμάχια λόγω τής σαθρότητος του πηλοϋ, ένφ ό έτερος, ύψους 0,56, διαμ. βάσεως 0,28 και χείλους 0,22 μ., διετηρήθη άκέραιος. Άμφότεροι έφερον μέλαν επίχρισμα άπολειπθέν έν πολλοίς. Οί ώμοι και τά χείλη έκοσμούντο δι' έγχαράκτου τεθλασμένης γραμμής, οί δε ώμοι έπιπλέον διά τεσσάρων μαστοειδών άποφύσεων.

Μεταξύ τών τάφων άνευρέθησαν διάφορα όστρακα και άγγεία, όπως οινόχόη σφαιρική με ταινιοειδή λαβήν, σχεδόν άκέραια, ύψους 0,175, διαμ. βάσεως 0,06 και χείλους 0,10 μ., άκόσμητος, έτέρα όμοία οινόχόη τεθραυσμένη, άπότμημα άλαβάστρου εκ παρολίθου φέροντος κάτω δύο άβαθείς περιφερείς έντομάς, σφζ. ύψους 0,105 μ., κυάθιον έν τεμαχίοις, ύψους 0,045, διαμ. χείλους 0,08 και βάσεως 0,03 μ., φέρον περί τήν κοιλίαν καστανομέλαιναν ταινίαν, ανά μίαν δε στενήν τοιαύτην περί τά χείλη και τήν βάσιν, έτερον κυάθιον σφζον έσωτερικώς μέλαν επίχρισμα, ύψους 0,035, διαμ. χείλους 0,07 και βάσεως 0,035 μ., άπότμημα εκ τής κοιλίας μεγαρικού σκύφου, διαστάσεων 0,07 x 0,05 μ., φέρον μακρά λογχοειδή φύλλα, μικρός μονόμυξος λύχνος έλαφρώς άποκεκρομένος, μελαμβαφής, έξίτηλος, ύψους 0,03 και διαμ. βάσεως 0,04 μ., χρονολογούμενος⁶ από του ύστερου 2ου μέχρι του β' τετάρτου του 1ου αι. π.Χ., ως και διάφορα άλλα όστρακα.

5. Πρβλ. Σ. Χαριτωνίδη, ΑΕ 1958, πίν.20 α και Β. Καλλιπολίτου, ΑΔ 18 (1963): Α' Πίν. 62 α.

6. R. H. Howland, The Athenian Agora IV, Πίν. 44, 494.

Έπ' ευκαιρία τής άνωτέρω άνασκαφής ήρευνήθη κατά τήν όδόν Θηβών 137 μία σαρκοφάγος εκ πεντελησίου μαρμάρου, μήκους 1,95, πλάτους 0,60, ύψους 0,45 και πάχους 0,12 μ., έχουσα τοιχώματα έπιμελέστατα είργασμένα, μετ' άετωματικού καλύμματος, μήκους 2,15, πλάτους 0,70 και ύψους 0,20 μ. Τό κάλυμμα ήτο έλαφρώς μετατοπισμένον, τό δε έσωτερικόν τής σαρκοφάγου είχε συληθή μερικώς. Πλήν όστράκων τινών τών άρχών του 4ου αιώνου π.Χ. άνευρέθησαν και δύο μαρμάρινα άλάβαστρα, σφζ. ύψους 0,20 μ. τό έν, τεμαχισμένον τό έτερον, εκατέρωθεν τής κεφαλής του νεκρού. Η σαρκοφάγος είχε κατεύθυνσιν έξ Α. προς Δ.

Υπό του αυτού συνεργείου διανοίξεως ύπονόμων άνευρέθησαν και δύο μαρμάρινα όστεοδόχοι κάλπαι κατά τήν όδόν Θηβών 190. Αύται άπηνέχθησαν έντεϋθεν έν σπουδή υπό του άνωτέρω συνεργείου και ή μόν μία έξηφανίσθη, ή δε έτέρα άπετέθη εις τό εκκλησίδιον τών Άγίων Ταξιαρχών, απέχον εκείθεν περί τά 2 χλμ. Η κάλπη αύτη έχει ύψος περί τό 1 μ., διάμ. χείλους 0,90 και βάσεως 0,80 μ.

κ) Άγγυροϋπολις. Έντεϋθεν περισυνελέγησαν υπό τής Υπηρεσίας χριστιανικών έπίκρανον, άπότμημα μαρμαρίνης σαρκοφάγου, σφζ. ύψους 0,41, σφζ. πλάτους 0,62 και πάχους 0,15 μ., μετ' αναγλύφου βουκρανίου, τέλος δε μαρμάρινος έπιτομβιος κιονίσκος τών πρώτων χριστιανικών χρόνων, ύψους 0,59 και άνω διαμ. 0,29 μ., φέρον επί τής άνω όψεως έξάστιχον έπιγραφήν:

Κοιμητήριον Άφρ|οδισίου Βαλα|νός, ίτις άν με|τακινήση μηδє| τάφον τοί|χη (sic).

Υψος γραμμ. 0,039 (τό Φ) έως 0,014 μ. (τό Ο) (Πίν. 94 γ).

κα) Πειραιεύς. Έπί του λόφου τής Μουνηχίας (Προφήτου Ήλιοϋ) και κατά τήν όδόν Γενναδίου άπεκαλύφθη άρχαίον φρέαρ κατά τήν διάρκειαν έργασιών άσφαλοστρώσεως τής όδοϋ. Διά τής συνδρομής τής Πυροσβεστικής Υπηρεσίας ό γράφων κατήλθε μέχρι του πυθμένος του φρέατος και διεπίστωσεν ότι τοϋτο είχε βάθος 34 μ. Τά τοιχώματά του είχαν τομήν κυκλικήν άκανόνιστον κατά τά άνώτατα 10 μ., ένφ κατωτέρω και μέχρι του πυθμένος είχαν τομήν έλλειψοειδή. Άπεφασίσθη ή διατήρησις του φρέατος και ή κάλυψις του στομίου αυτού διά κινητού καλύμματος.

2. Υπόλοιπος περιφέρεια Άττικής

α) Μενίδι (Άχαρνάι). Κατά θέσιν Σαράντα Μάρτυρες, παρὰ τήν όδόν Λιοσίαν, άνευρέθη κεραμοσκεπής τάφος ρωμαϊκών χρόνων, μήκους 1,67, πλάτους 0,52 και ύψους 0,55 μ., περιέχων μόνον

οστά. Κατά πληροφoρίας τῶν περιοίκων πρόκειται περί ἐκτεταμένου νεκροταφείου.

Ἐξ ἄλλου, ἐκ τοῦ λόφου Γεροβοῦνι περισυνελέγη τὸ ἄνω ἀριστερὸν μέρος ἐπιτύμβιου στήλης ἐκ πεντελησίου μαρμάρου ἰσχυρῶς ὠξειδωμένου, σφζ. ὕψους 0,43, σφζ. πλάτους 0,26 καὶ πάχους 0,125 μ., σφζούσης ἄνω μέρος ἀκάνθης καὶ φερύσης δίστιχον ἐπιγραφὴν: *Μαντ[ικλῆς] | Τειθρ[άσιος]*. Ὑπὸ ταύτην ἀνάγλυφος ρόδαξ καὶ κατωτέρω ἑτέρα ἐπιγραφὴ, τῆς ὁποίας τὰ γράμματα σώζονται κατὰ τὸ ἀνώτερον μέρος των: *Ἀρχί[ππη]*.

Τῶν ἀρχῶν τοῦ 4ου αἰῶνος π.Χ. Ἡ ἐπιγραφὴ αὕτη ἐδημοσιεύθη ὑπὸ τοῦ κ. Vanderpool εἰς *Hesperia* 35 (1966) σ. 282.

β) *Καπαδῶνι*. Ἐκ τοῦ ἀγροῦ τῶν ἀδελφῶν Οἰκονόμου κατὰ θέσιν Ἁγία Ἄννα περισυνελέγη τὸ κάτω ἡμισυ ἐπιτύμβιου στήλης ἐκ πεντελησίου μαρμάρου, σφζ. ὕψους 0,55, πλάτους 0,50 καὶ πάχους 0,11 μ. Ἡ στήλη φαίνεται προσφάτως θραυσθεῖσα, τὸ ἄνω ἡμισυ ὅμως δὲν κατέστη δυνατόν νὰ ἀνευρεθῇ. Ἐπὶ τοῦ σφζομένου μέρους ὑπάρχει ἀνάγλυφος παράστασις κάτω ἡμίσεος ἀγχείου, ἐπὶ τῆς ἄνω ἐπιφανείας τοῦ ὁποίου πατοῦν, ὡς ἐπὶ βάθρου, δύο μικροὶ γυμνοὶ πόδες κατ' ἐνώπιον (Πί ν. 96 γ).

γ) *Χαρβάτι (Παλλήνη)*. Ὑπὸ τοῦ κ. Λιβανίου ἀνευρέθη εἰς τὸ κτήμα του καὶ παρεδόθη ἐπιτύμβιος λουτροφόρος ἐκ πεντελησίου μαρμάρου, ἑλλιπῆς τὸν λαϊμόν, σφζ. ὕψους 0,82 καὶ διαμ. 0,40 μ., μὲ ἀνάγλυφον παράστασιν δεξιῶσεως: δεξιᾷ εἰκονίζεται ἀνὴρ γενειοφόρος πρὸς ἀριστερά, καθήμενος ἐπὶ κλισμοῦ καὶ πατῶν ἐπὶ θρήνου, ἐν ἱματίῳ, τὸ ὅποιον ἀφίνει ἀκάλυπτον τὸ στήθος, δεξιούμενος ἕτερον ἀνδρα γενειοφόρον, ἐν βραχεῖ χιτῶνι καὶ ἱματίῳ, ὑψοῦντα τὴν ἀριστεράν (Πί ν. 96 β). Ὑπεράνω τοῦ τελευταίου ἐπιγραφὴ: *Ἱεροκλέης*. Ὑπεράνω τοῦ καθημένου: *Ἱέρων*. Ὑψος γραμμ. 0,021 μ (τὸ Κ) ἕως 0,012 μ. (τὸ Ο). Ὅπισθεν τῆς ἱσταμένης μορφῆς εἰκονίζεται παῖς πρὸς δεξιὰ, ἐν βραχεῖ χιτῶνι, κρατῶν διὰ τῆς ἀριστερᾶς μεγάλην ἀσπίδα, διὰ δὲ τῆς δεξιᾶς κράνος. Μετρία ἐργασία τοῦ β' τετάρτου τοῦ 4ου αἰῶνος π.Χ.

Ἐξ ἄλλου, ὑπὸ τοῦ αὐτοῦ Σταθμοῦ Χωροφυλακῆς παρεδόθη κορμὸς λέοντος ἐκ πεντελησίου μαρμάρου ἰσχυρῶς ὠξειδωμένου, σφζ. ὕψους 0,46 καὶ σφζ. μήκους 0,93 μ., τοῦ 4ου αἰῶνος π.Χ. (Πί ν. 97 α).

δ) *Πικέριμ*. Ὑπὸ τοῦ κ. E. Vanderpool παρεδόθη λιθινὴ στήλη ἀκανόνιστου σχήματος, ὕψους μεγ. 0,36, πλάτους μεγ. 0,215 καὶ πάχους 0,04 μ., φέρουσα ὀκτάστιχον ἐπιγραφὴν: *Ὅρος*

οἰκιῶν καὶ | περιοικίου ἀπο[τ] | τιμήματος ἔρα- | νισταῖς τοῖς με | τὰ Μνησιθέου | Ἄλωπεκῆ(θεν) τοῦ | ἐράνου τοῦ τα- | [λ]αντιαίου. Τῶν ἀρχῶν τοῦ 4ου αἰῶνος π.Χ. Ἡ ἐπιγραφὴ ἐδημοσιεύθη ὑπὸ τοῦ κ. Vanderpool εἰς *Hesperia* 35 (1966) σ. 271 - 279.

ε) *Σπάτα (Ἐρχία)*. Ἐκ τῆς θέσεως Πουσιρί, περὶ τὰ 500 μ. νοτίως τοῦ χωρίου, περισυνελέγη πώρινον ὑστεροαρχαϊκὸν κιονόκρανον κατατεμαχισμένον, τὸ ὁποῖον ἀνασυνεκροτήθη εἰς τὸ ἐργαστήριον ὑπὸ τὴν ἐποπτεῖαν τοῦ κ. Στ. Τριάντη. Ἡ περισυλλογὴ ἐγένετο κατόπιν ὑποδείξεως τοῦ κ. Vanderpool, ὁ ὁποῖος καὶ προέβη εἰς τὴν δημοσίευσιν εἰς *BCH* 89 (1965) σ. 23.

ς) *Λιόπεσι (Παιανία)*. Ἐντεῦθεν περισυνελέγη μαρμάρινος πύξος τραπέζης, φέρων ἀνάγλυφον γλωσσοειδὲς κόσμημα, ὁ ὁποῖος κατὰ δευτέραν χρῆσιν μετετρέπη εἰς ἐπίκρανον. Μῆκος 0,16, πλάτος 0,12 καὶ πάχος 0,10 μ.

ζ) *Κάτω Σοῦλι Μαραθῶνος*. Ἐκ τοῦ ἀγροῦ τοῦ κ. Γ. Γεωργαλά περισυνελέγη ἐπιτύμβιος στήλη ἐκ πεντελησίου μαρμάρου, ἰσχυρότατα ὠξειδωμένου, σφζ. ὕψους 0,70, πλάτους 0,50 καὶ πάχους 0,10 μ., ἀποκεκρουμένη ἄνω, κυρίως ἀριστερὰ καὶ κάτω, κυρίως δεξιὰ (Πί ν. 97 β). Ἀριστερᾷ εἰκονίζεται γυναικεία μορφή ἐν χιτῶνι καὶ ἱματίῳ, ἑλλιπῆς τὴν κεφαλὴν, καθημένη ἐπὶ δίφρου καὶ προτεινούσα ἐσπαργανωμένον βρέφος εἰς τὴν πρὸ αὐτῆς ἱσταμένην παιδίσκην, τῆς ὁποίας τὸ πρόσωπον εἶναι ἐλαφρῶς ἀποτετριμμένον. Ἐκατέρωθεν, παραστάδες.

η) *Θορικός*. Ὑπὸ τοῦ κ. Β. Συναγρίδη ἀνευρέθη πρὸς Ν. τοῦ λατομείου Βλάχου καὶ παρεδόθη λήκυθος μελανόμορφος, ἑλλιπῆς τὸν λαϊμόν καὶ τὴν λαβὴν, σφζ. ὕψους 0,115 μ., φέρουσα πρὸ χειρὸν παράστασιν ἐπίππου πρὸς δεξιὰ, ἐν μέσῳ δύο Σατύρων.

θ) *Λαύριον*. Κατὰ θέσιν Αἰσωπῖδια περισυνελέγη ὑπὸ τῆς ἀρχαιολόγου δ. Ν. Μεταξᾶ ἐνσφράγιτος λαβὴ ἀμφορέως· τὸ σφράγισμα, μήκους 0,045 καὶ πλάτους 0,02 μ., φέρει τρίστιχον ἐπιγραφὴν, λίαν ἐφθαρμένην, ὡς καὶ διπλοῦν πέλεκυν ἐν ὀριζοντίᾳ θέσει· ἡ ἐπιγραφὴ:

ε - - - | μα . . . διον | κλε νος. Ὑψος γραμμ. 0,004 μ.

ι) *Σοῦνιον*. Ἐκ τοῦ κτήματος Μουτούση, παρὰ τὸν Ἁγίον Πέτρον, περισυνελέγη ἐπιτύμβιος στήλη μετ' ἀετώματος (Πί ν. 97 γ) ἐξ ὑμηττίου μαρμάρου ἰσχυρότατα ὠξειδωμένου, ἀκεραία, ὕψους 0,70, πλάτους 0,29 καὶ πάχους 0,07 - 0,05 μ. Φέρει τρίστιχον ἐπιγραφὴν: *Ἀνθύλος | Νεοστράτου | Ἀφιδναῖος*. Ὑψος γραμμ. 0,019 (τὸ Ρ) ἕως 0,015 μ. (τὸ Ο). Τοῦ τέλους τοῦ 3ου ἢ τῶν ἀρχῶν τοῦ 2ου αἰῶνος π.Χ.

ια) *Αίγινα*. Είς τὴν θέσιν Φάρος, εἰς τὸ προαύλιον τῆς οἰκίας τῆς κ. Στ. Ἀλ. Κάππου, ἠρευνήθη μέρος νεκροταφείου ἀνήκοντος εἰς τὸ β' ἡμισυ τοῦ βου αἰῶνος καὶ εἰς τὸν 5ον αἰῶνα π.Χ. Ἀρχικῶς, κατὰ τὴν διάνοξιν τάφων πρὸς δενδροφύτευσιν, ἀπεκαλύφθησαν τρεῖς θαλαμοειδεῖς τάφοι, οἱ ὅποιοι ἠρευνήθησαν κατὰ τὴν ἐπακολοθησασαν ἀνασκαφὴν, ἥτις ἐτελέσθη με ἐπιστημονικὸν βοήθον τὸν κ. Ἀθ. Παπαδόπουλον, ἐν συνεχείᾳ δὲ ἀνεσκάφησαν δύο ἀκόμη τάφοι λακκοειδεῖς. Ἡ ἔρευνα πρόκειται νὰ συνεχισθῇ καὶ κατὰ τὸ προσεχὲς ἔτος, δοθέντος ὅτι τὸ νεκροταφεῖον φαίνεται ἐκτεινόμενον περαιτέρω.

Τάφος Α'. Ὁ τάφος οὗτος ἦτο θαλαμοειδής, λελαξευμένος ἐντὸς τοῦ μαλακοῦ βράχου. Ἡ εἰσοδος τοῦ τάφου συνίστατο ἐξ ὀρθογωνίου λάκκου, μήκους 1.80, πλάτους 0,65 καὶ βάθους 1.40 μ., ἐκαλύπτετο δὲ ἀρχικῶς διὰ τεσσάρων πλακῶν ἐκ τιτανολίθου, αἱ ὁποῖαι ἔφερον ἐπὶ τῆς ἄνω ἐπιφανείας τῶν ὡς τεκτονικὰ σημεῖα τὰ γράμματα *XH*. Αἱ πλάκες αὐταὶ εἶχον μετακινήθῃ ὑπὸ τῶν ἐργατῶν, ἡ δὲ ἐπίχωση ὑποκάτω εἶχε διαταραχθῆ. Ἐντὸς τῆς ἐπιχώσεως ταύτης εὐρέθησαν ὀστᾶ καὶ τινα ἀγγεῖα: 1) Ἀμφορίσκος ἀτρακτοειδῆς ὀξυπύθμενος ἐξ ὑαλομάζης, ἀκέραιος, τοῦ γνωστοῦ φοινικικοῦ τύπου. Ὑψος 0,08 μ. Ἐπὶ τοῦ ἀγγείου κυματοειδεῖς ζῶναι χρώματος κιτρίνου, κυανοῦ καὶ κυανοποῦ. 2) Ληκύθιον μελανόμορφον, σφζ. ὕψους 0,13 μ., ἔλλιπές τὸν λαϊμόν, με διακόσμησιν λογχοειδῶν φυλλαρίων. 3) Ἀλάβαστρον ἐν τεμαχίῳ. 4) Ληκύθιον σχεδὸν ὅμοιον πρὸς τὸ ὑπ' ἀριθ. 2. 5) Δύο ἀγνόθες πυραμιδοειδεῖς, ἡ μία μολυβδίνη, ὕψους 0,08, ἡ δὲ ἑτέρα πηλίνη, ὕψους 0,06 μ. Τέλος, διάφορα ὄστρακα.

Συνεχόμενος δυτικῶς πρὸς τὸν λάκκον τῆς εἰσόδου ἀπεκαλύφθη ὁ θάλαμος τοῦ τάφου, τομῆς σχεδὸν ἡμικυλινδρικής, μήκους 2, πλάτους 1.40 καὶ μεγ. ὕψους 1.15 μ., ἔχων κατεύθυνσιν ἐκ Β. πρὸς Ν. Κατὰ μήκος τοῦ θαλάμου καὶ ἐγγύτατα πρὸς τὸν ἀνατολικὸν τοῖχον εἶχεν ἐναποτεθῆ παρίνη σαρκοφάγος ἐπιμελέστατα εἰργασμένη, μήκους 1.84, πλάτους 0,68, ὕψους 0,68, πάχους μεγάλων πλευρῶν 0,10 καὶ μικρῶν 0,08 μ. Αὕτη ἐκαλύπτετο διὰ τεσσάρων παρίνων πλακῶν. Εἰς τὸ ἐσωτερικὸν ἀνευρέθη εἰς σκελετός, οὐδὲν ὅμως κτερίσμα. Σημειωτέον ὅτι εἰς τὰς γωνίας τοῦ λάκκου τῆς εἰσόδου παρετηρήθησαν ἐγκοπαὶ διὰ τὴν συγκράτησιν τῶν χονδρῶν κάλων τῶν χρησιμοποιηθέντων διὰ τὴν καταβίβασιν εἰς τὸν τάφον τῆς βαρείας σαρκοφάγου.

Τάφος Β'. Ὁ τάφος οὗτος ἦτο λακκοειδής, μήκους 1.70, πλάτους 0,60 καὶ βάθους 1.40 μ., ἔκειτο δὲ παραλλήλως καὶ πλησιέστατα πρὸς τὸν τάφον

Α' καὶ πρὸς Α. αὐτοῦ. Ἐκαλύπτετο ὑπὸ τριῶν μεγάλων πλακῶν ἐκ τιτανολίθου, φερουσῶν ἐπίσης ὅμοια τεκτονικὰ σημεῖα. Τὰ κτερίσματα ἦσαν ἀρκετὰ: 1) Χαλκοῦν κάτοπτρον διαμ. 0,20 μ., σφζον μικρὰν λαβὴν. 2) Χαλκοῦν ἐγχειρίδιον, σφζ. μήκους 0,15 μ. 3) Ἀμφορίσκος σχεδὸν ἀκέραιος, σφζ. ὕψους 0,12 μ., κοσμούμενος διὰ καστανερύθρων ταινιῶν. 4) Ἀμφορεὺς, ὕψους 0,16 καὶ διαμ. βάσεως 0,11 μ., ἔλλιπῆς τὰς ὀριζοντίους λαβὰς. Ἐπὶ τοῦ ὅμου φέρεται καστανόχρωμα ρόπαλα, ὑποκάτω δὲ ταινίας. 5) Δύο ὅμοιοι ὡς ἄνω ἀμφορεῖς ἀκέραιοι, ὕψους 0,14 μ. 6) Ληκύθιον μελανόμορφον, ἔλλιπές τὴν λαβὴν καὶ τὸν λαϊμόν, φέρον παράστασιν ἐφίππου ἀνδρὸς καὶ Σατύρου πρὸ τούτου κρατοῦντος θύρσον· μεταξύ τῶν μακρῶς κλάδος κισσοῦ.

Τάφος Γ'. Ὁ τάφος οὗτος ἦτο ἐπίσης λακκοειδής, μήκους 1.60, πλάτους 0,55 καὶ βάθους 1.10 μ., καλυπτόμενος ὑπὸ τριῶν παρίνων πλακῶν ἀμελοῦς ἐργασίας. Ἐκειτο 0,40 μ. νοτίας τοῦ τάφου Β', εἶχε δὲ τὴν ἴδιαν κατεύθυνσιν. Ὁ τάφος οὗτος εἶχε συληθῆ καὶ ἀπέδωσε μόνον μερικὰ ὄστρακα μελαμβαφῶν ἀγγείων καὶ λευκῶν ληκύθων, ὡς καὶ μικρὸν ἀπότμημα χαλκοῦ ἀγγείου.

Κατὰ τὸ νότιον ἄκρον τῆς ἀνατολικῆς πλευρᾶς τοῦ τάφου ἀνεσκάφη κόγχη, μήκους 1.30, πλάτους 0,90 καὶ ὕψους 0,80 μ., ἐπικοινωνοῦσα μετὰ τοῦ τάφου διὰ μικρᾶς εἰσόδου, ὕψους 0,50 καὶ πλάτους 0,70 μ. Ἐντὸς τῆς κόγχης ἀνευρέθη εἰς σκελετός διατηρούμενος εἰς καλὴν κατάστασιν, μετὴν κεφαλὴν πρὸς τὸ βάθος τῆς κόγχης, ἦτοι πρὸς Α. Ἐκ τῶν κτερισμάτων τὰ πλέον ἄξια λόγου ἦσαν ληκύθιον ἔλλιπές τὴν λαβὴν, ὕψους 0,16 μ., κοσμούμενον διὰ λογχοειδῶν φύλλων, ὡς καὶ ἀριθμὸς ὄστράκων λευκῶν ληκύθων.

Τάφος Δ'. Ὁ τάφος οὗτος ἦτο θαλαμοειδής, μήκους 2.50, πλάτους 1.30 καὶ ὕψους 1.60 μ. Ἐκειτο ΝΔ. τοῦ τάφου Α' καὶ ἐγγύτατα αὐτοῦ, εἶχε δὲ κατεύθυνσιν ἐξ Α. πρὸς Δ. Ὁ λάκκος εἰσόδου, τετραγωνικὸς καὶ πλευρᾶς 1.50 μ. περίπου, ἔκειτο πρὸς Δ. τοῦ θαλάμου. Κατὰ μήκος τῆς νοτίας πλευρᾶς τοῦ θαλάμου ἀνευρέθη εἰς νεκρός, μετὴν κεφαλὴν πρὸς Δ., ἐξηπλωμένος ἐπὶ μιᾶς σειρᾶς παρολίθων, ἐσκαλισμένων ἐν εἰδει ἀβαθεστάτης λάρνακος. Τὰ σπουδαιότερα εὑρήματα ἦσαν: 1) Μικρὰ μελανόμορφος ὄλη ὕψους 0,16 μ. 2) Δύο κορινθιακοὶ ἀρῦβαλλοι, ὁ εἰς ἀκέραιος, ὕψους 0,08 μ., ὁ ἕτερος ἐν τεμαχίῳ. 3) Λεπίς ὀψιανοῦ μήκους 0,02 μ. 4) Πηλίνη ἀγνόθης πυραμιδοειδῆς. 5) Δύο ἀκέραιαι μελανόμορφαι ληκύθοι.

Τάφος Ε'. Καὶ ὁ τάφος οὗτος ἦτο θαλαμοειδής καὶ ἔκειτο πλησίον καὶ πρὸς Α. τοῦ τάφου Δ'. Ὁ λάκκος εἰσόδου ἦτο πρὸς Α. τοῦ θαλάμου

ὁ τελευταῖος δὲν κατέστη δυνατὸν νὰ ἀνασκαφῆ πλήρως λόγῳ τῆς ἐμφανίσεως θαλασσίου ὕδατος· αἱ διαστάσεις του ἦσαν κατὰ προσέγγισιν: μήκος 2, πλάτος 1.20 καὶ ὕψος 1.55 μ.

β) *Σαλαμίς*. Ὑπὸ τοῦ γράφοντος ἐγένετο ἐκτεταμένη ἀνασκαφικὴ ἔρευνα ἐνὸς μυκηναϊκοῦ νεκροταφείου περὶ τῶν ἀνατολικῶν ὑπωρειῶν τοῦ λόφου Προφήτου Ἡλίου, τοῦ δεσπόζοντος τῆς πόλεως Σαλαμίως (Κούλουρης). Εἰς τὴν ἀνασκαφὴν ἐβοήθησεν ὁ ἀρχαιολόγος κ. Παν. Παρθένης. Τὸ νεκροταφεῖον ἐξετείνετο ἀπὸ τῆς θέσεως Ἁγία Κυριακή, πρὸς Β., ἔνθα εἶχεν ἀνασκαφῆ παλαιότερον ὑπὸ τοῦ Κυπαρίσση εἰς τάφος⁷, μέχρι τῆς θαλάσσης σχεδόν, πρὸς Ν.

Εἰς Ἁγίαν Κυριακὴν ἐνετοπίσθη δεκάς τάφων θαλαμοειδῶν συληθέντων ὑπὸ ἀρχαιοκαπήλων κατὰ τὴν τελευταίαν εἰκοσαετίαν. Εἰς ἐξ αὐτῶν, κατ' ἐξαίρεσιν λακκοειδῆς, ἠρευνήθη ὕψ' ἡμῶν, διότι ἐδίκε τὴν ἐντύπωσιν ἐπιπολαίας συλήσεως. Ἡ ἐντύπωσις ὁμοῦς αὐτῆ ἦτο ἀπατηλῆ, διότι ἀνευρέθη ἀσύλητος μόνον ἡ ΒΔ. γωνία, ἔνθα χαλκῆ μάχαιρα ἐν τεμαχίῳ καὶ τέσσαρες ψῆφοι ἐξ ὕαλομάζης. Ὁ τάφος ἦτο τετραγωνικός, διαστάσεων 1.70 x 1.50 x 1.60 μ., τὸ δὲ δάπεδον εὐρίσκετο εἰς βάθος 1.85 μ. ἀπὸ τῆς σημερινῆς ἐπιφανείας τοῦ ἐδάφους.

Περαιτέρω πρὸς Ν. ἐπεσημάνθησαν ἕτεροι πέντε σεσυλημένοι τάφοι. Κατὰ τὴν νοτιωτάτην τέλος ἄκραν τοῦ νεκροταφείου καὶ πρὸς Α. τῆς μεγάλης ἀλλῆς τοῦ Γυμνασίου Σαλαμίως διεπιστάθη ἡ ὑπαρξίς πυκνῆς συστάδος τάφων, ἐκ τῶν ὁποίων δύο ἢ τρεῖς εἶχον καταστραφῆ κατὰ τὴν ἀνεγερσιν τῶν τοίχων τῆς ἀλλῆς τοῦ Γυμνασίου καὶ τὴν ἰσοπέδωσιν τοῦ ἐδάφους διὰ τὴν διαμόρφωσιν τῆς ἀλλῆς ταύτης, ἐνῶ ἀριθμὸς ἑτέρων τάφων ἔσχε τὴν αὐτὴν τύχην κατὰ τὴν ἐκσκαφὴν θεμελιῶν διαφόρων οἰκίσκων πρὸς Α. τοῦ Γυμνασίου. Εἰς προσέτι τάφος τῆς συστάδος ταύτης ἀνεσκάφη ὑπὸ τοῦ προκατόχου συναδέλφου κ. Βασ. Πετράκου κατὰ τὸ 1961, ἐντὸς τῆς ἀλλῆς τοῦ Γυμνασίου, περὶ τὰ 20 μ. δυτικῶς τοῦ κατωτέρω ἀναφερομένου τάφου Ε'.

Ἡ ἡμετέρα ἔρευνα περιέλαβε συνολικῶς ἑννέα τάφους τῆς ἀνωτέρω συστάδος. Οἱ τάφοι οὗτοι, λελαξευμένοι εἰς τὸν μαλακὸν βράχον (κιμιλιά), ἦσαν θαλαμοειδεῖς, πλὴν δύο, τοῦ ΣΤ', ὁ ὁποῖος ἦτο λακκοειδῆς, καὶ τοῦ Β', δυναμένου νὰ θεωρηθῆ ἄλλο ὡς κόγχη τοῦ δρόμου τοῦ τάφου Γ'. Οἱ θαλαμοειδεῖς τάφοι εἶχον σχῆμα ἀκανόνιστον τετραγωνικὸν ἢ πεταλοειδές, ὁ δὲ προσανατολισμὸς των δὲν ὑπήγετο εἰς κανόνα. Πλὴν τοῦ

μεγαλυτέρου καὶ πλουσιωτέρου τῶν τάφων, τοῦ Ε', ὁ ὁποῖος εὐρέθη τελείως ἄθικτος, οἱ λοιποὶ τάφοι ἀνευρέθησαν πληρεῖς χωμάτων, εἴτε λόγῳ πτώσεως τῆς ὀροφῆς, εἴτε ἄλλως. Τὰ δάπεδα, τέλος, τῶν βαθυτέρων τάφων ἔκειντο εἰς τὸ ὕψος περίπου τῆς ἐπιφανείας τῆς θαλάσσης, ἀπεχούσης σήμερον ἑκατοντάδα μέτρων ἐξ αὐτῶν.

Τὰ εὐρήματα (Πί ν. 98 α - γ, 99 α - γ) μετεφέρθησαν προσωρινῶς εἰς τὸ Μουσεῖον Πειραιῶς, μέχρις ἀνεγέρσεως Μουσείου ἐν Σαλαμῖνι, ἀνασυνεκροτήθησαν δὲ ὑπὸ τοῦ τεχνίτου κ. Κ. Κωνσταντάκη. Ἡ χρονολόγησις των τοποθετεῖται εἰς τὰς ἐποχὰς ΥΕ III α1 - III γ.

Τάφος Α' Ὁ τάφος οὗτος εὐρέθη σεσυλημένος καὶ κατεστραμμένος. Ὁ δρόμος ἐβλεπε πρὸς Ν., ἦτο δὲ βραχὺς καὶ λίαν κατωφερικός· διαστάσεις: 1.70 x 0,90 μ. Τὸ ἐξ ἀργῶν λίθων φράγμα τῆς εἰσόδου εὐρέθη ἐν μέρει κατὰ χώραν. Ὁ θάλαμος ἦτο κατὰ τὸ πλεῖστον κατεστραμμένος.

Τάφοι Β' καὶ Γ'. Οὗτοι ἔκειντο ΒΔ. τοῦ τάφου Α' καὶ πλησίον αὐτοῦ. Ὁ τάφος Γ', σχήματος ἀκανόνιστου πεταλοειδοῦς, μεγ. διαμ. 2,60, μικρῶς 2 καὶ μεγ. ὕψους 1.10 μ., ἐβλεπε πρὸς ΒΑ. Τὸ φράγμα τῆς εἰσόδου εἶχε διαλυθῆ ὑπὸ τῶν ἀρχαιοκαπήλων, ὁ δὲ θάλαμος εἶχε πλήρως συληθῆ. Ὁ δρόμος δὲν κατέστη δυνατὸν νὰ ἀνασκαφῆ καθ' ὅλον του τὸ μήκος, ἀλλὰ μόνον ἐπὶ 3.30 μ. Τὸ μέγιστον πλάτος του ἦτο 1.10 πρὸ τῆς ἐχούσης πλάτους 0,85 μ. εἰσόδου, τὸ δὲ ἐλάχιστον 0,55 μ. κατὰ τὸ πλεόν ἀκραῖον ἀνασκαφὴν σημείων.

Ὁ τάφος Β' ἦτο μᾶλλον κόγχη λελαξευμένη κατὰ τὴν νότιον παρεῖαν τοῦ δρόμου τοῦ τάφου Γ', ἀπέχουσα τῆς εἰσόδου του 0,80 μ. Τὸ σχῆμά του ἦτο τετραγωνικὸν μὲ ἐστρογγυλευμένας τὰς γωνίας, πλάτους 1.10, βάθους 0,60 - 0,65 καὶ ὕψους 0,70 μ. Τὸ ἐξ ἀργῶν λίθων φράγμα τῆς εἰσόδου εὐρεθὲν ἄθικτον, κατελάμβανε ὀλόκληρον τὸ πλάτος τῆς βορείας πλευρᾶς. Ὁ θάλαμος περιεῖχε δύο ταφάς· τὰ κρανία ἔκειντο παρὰ τὸ ἀνατολικὸν τοίχωμα, μεταξὺ δὲ αὐτῶν καὶ τοῦ τοιχώματος ἀνευρέθησαν δύο ἀγγεῖα (Πί ν. 100 α). Ἐν εἰδῶλιον, τέλος, σχήματος Ψ ἀνευρέθη ἐπὶ τῶν ὀστέων κατὰ τὸ κέντρον τοῦ θαλάμου.

Τάφος Δ'. Οὗτος, ἀπέχων 3.50 μ. καὶ πρὸς Β. τοῦ τάφου Γ', ἦτο σχεδὸν παράλληλος πρὸς αὐτόν. Ὁ δρόμος, μήκους 2.20 καὶ πλάτους 1.10 πρὸς τὸν θάλαμον, 0,80 μ. δὲ πρὸς τὸ ἕτερον ἄκρον, κατηυθύνετο ἐξ Α. πρὸς Δ. Ἡ εἰσόδος τοῦ θαλάμου, σφύζουσα ἄθικτον τὸ φράγμα, εἶχε τὸ αὐτὸ πρὸς τὸν δρόμον πλάτος, ὕψος 0,85 - 1 μ. καὶ ἐβλεπε πρὸς Α. Ὁ θάλαμος ἦτο ἐλλειψοειδῆς, μεγ. πλάτους 2.20, μεγ. βάθους 1.40 καὶ μεγ. ὕψους 1.30 μ., ἀπέδωσε δὲ πέντε ἀγγεῖα, τὸ πλεῖ-

7. ΑΑ 1940, στ. 183 - 4.

στον ψευδοστόμους άμφορείς, περιείχεν όμως είκοσάδα ταφών, ώς συνάγεται έκ τών κρανίων, ών, ώς φαίνεται, επί μακρόν χρόνον έν χρήσει.

Τάφος Ε'. 'Ο τάφος ούτος ήτο ό μεγαλύτερος και πλουσιότερος όλων, ό μόνος δέ ό όποιος εδρέθη άθικτος και κενός χωμάτων. 'Ο δρόμος (Πί ν. 100 β), μήκους 7.40 μ., με κατεύθυνσιν έκ Β. προς Ν., είχε τοιχώματα έπιμελεστάτης λαξεύσεως, μεγ. ύψους 2.50 μ., συγκλίνοντα έντόνωσ προς τά άνω ούτως ώστε να παρουσιάζηται διαφορά πλάτους 1 : 5 κατά τό προς τόν θάλαμον μέρος. 'Η είσοδος, μεγ. ύψους 1.30 και μεγ. πλάτους 1 μ., είχε σχήμα άκανόνιστον ήμιελλειψοειδές και διετήρει άθικτον τό έξ άργών λίθων φράγμα (Πί ν. 100 γ - δ). 'Ο θάλαμος ήτο σχήματος άκανόνιστου πεταλοειδούς, μεγ. πλάτους περίπου 4, μεγ. βάθους περίπου 3 και μεγ. ύψους 1.50 μ. Τά χαμηλότερα μέρη του δαπέδου έκαλύπτοντο υπό του ύδατος (Πί ν. 101 α - γ), ή παρουσία του όποιου ώφείλετο εις τήν γειννίασιν τής θαλάσσης. 'Εν άκραιόν μέρος του θαλάμου κατά τό νότιον τμήμα του άνατολικού τοιχώματος είχε περιορισθή διά σειράς λίθων, ούτως ώστε να σχηματίζεται εις ιδιαίτερος χώρος διά ταφήν, σχήματος περίπου όρθογωνίου και διαστάσεων 1.75 x 0,60 μ. 'Ο χώρος ούτος περιελάμβανε μίαν ταφήν, ίσως όμως και δύο, τό πλείστον έντός του ύδατος, όπως και πέντε άγγεία. 'Ο λοιπός θάλαμος περιείχε δεκάδας ταφών, αι παλαιότεραι τών όποιών είχαν άπωθηθή προς τά άκρα και έσχημάτιζον ένα ένιαιον σωρόν κατά μήκος του βορείου, του δυτικού και του βορειοανατολικού τοιχώματος (Πί ν. 101 δ, 102 α - β). 'Ο θάλαμος απέδωσεν εκατοντάδα σχεδόν κτερισμάτων, όπως ψευδοστόμους άμφορείς, κύπελλα, κρατήρας, ειδώλια, μίαν αίχμηήν δόρατος, ψήφους έξ ύαλομάζης, σφονδύλια κ.ά.

Τάφοι ΣΤ', Ζ' και Η'. Οί τάφοι ούτοι, προς ΝΔ. του τάφου Α' και εις άπόστασιν 4.50 μ. άπ' αυτού, έσχημάτιζον μίαν ένότητα: τά έξ άργών λίθων φράγματα τών εισόδων τών τάφων Ζ' και Η' συνήπτοντο κατ' όρθήν γωνίαν προ τών εισόδων έσχηματιζέτο εις κοινός δι' άμφοτέρους λακκοειδής τετραγωνικός προθάλαμος, διαστάσεων 2.20 x 1.50 μ., εις τό δάπεδον του όποιου ήνοιέτο ό λακκοειδής τάφος ΣΤ' (Πί ν. 102 γ).

'Ο τάφος ΣΤ', μήκους 2 και πλάτους 0,60 μ., είχε κατεύθυνσιν έξ Α. προς Δ. Τό δάπεδον, κείμενον εις βάθος 1 μ., έκαλύφθη υπό του ύδατος κατά τήν άνασκαφήν. Τό νότιον τοίχωμα του τάφου άπετέλει συνέχειαν του τοιούτου του προθαλάμου. 'Ο τάφος ούτος είχε πλήρως συληθή.

'Ο τάφος Ζ', πλάτους 2.30 και βάθους 1 μ., είχε σχήμα ήμιελλειψοειδές και έβλεπε προς Ν. 'Η

όροφή είχε καταπέσει, τό δέ δάπεδον εδρίσκετο εις βάθος 1.90 μ. άπό τής έπιφανείας του εδάφους. 'Οστά και δεκάς διαφόρων άγγείων έκάλυπτον τό δυτικόν ήμισυ του δαπέδου (Πί ν. 102 δ), ενώ έτερα δύο άγγεία άνευρέθησαν κατά τήν ανατολικήν άκραν.

'Ο τάφος Η' είχε σχήμα τετραγωνικόν έστρωγυλευμένον, στενούμενον προς τήν είσοδον, ή όποία είχε πλάτος 1 μ. και έβλεπε προς Α. 'Ο θάλαμος, βάθους 2 και μεγ. πλάτους 1.55 μ., περιείχε δύο ταφάς: ή όροφή του είχε καταπέσει, τό δέ δάπεδον εδρίσκετο εις βάθος 2 μ. άπό τής έπιφανείας του εδάφους. Τά κτερίσματα, δεκαπεντάς άγγείων και τινα σφονδύλια, είχαν αποτεθή παρά τά τοιχώματα (Πί ν. 103 α - β).

Τάφος Θ'. 'Ο τελευταίος ούτος άνασκαφείς τάφος τής συστάδος εδρίσκετο μεταξύ τών τάφων Ε' και Η', εις άπόστασιν δέ 5 μ. περίπου άπ' έκατέρου. 'Ο δρόμος, μήκους 4.30 και πλάτους 0,90 - 1 μ., είχε κατεύθυνσιν έκ Β. προς Ν. 'Ο θάλαμος, έλλειψοειδής άκανόνιστος, διαμέτρου περίπου 3 μ., εδρέθη άσύλητος. 'Η όροφή του θαλάμου είχε καταπέσει, ή δέ είσοδος, πλάτους 0,90 μ., σφύζουσα τό έξ άργών λίθων φράγμα, έβλεπε προς Ν. εις ύψος 1.20 μ. (Πί ν. 103 γ). 'Η άνασκαφή του θαλάμου απέδωσε δεκαπεντάδα άγγείων (Πί ν. 103 δ), ένα άργυρούν δακτύλιον και ένα σφραγιδόλιθον φακοειδή έκ διαφανούς άχάτου, (Πί ν. 103 ε - ζ'), διαμ. 0,02 μ., άρίστης διατηρήσεως, με παράστασιν λέοντος σπαράσσοντος ταύρον, εισηγμένον έκ Κρήτης και χρονολογούμενον εις τήν ΥΜ ΙΙΙ α1 περίοδον.

'Η άνασκαφή του νεκροταφείου θά συνεχισθή κατά τό προσεχές έτος.

'Εξ άλλου εις τήν παραλίαν τής πόλεως, 20 μ. προς Β. του κρητιδώματος, κατά τήν διάνοξιν θεμελίων εις τό οικόπεδον του κ. Ν. Κρυστάλλη άπεκαλύφθη και έτερος θαλαμοειδής τάφος, έχων τήν είσοδον προς ΝΔ. 'Η έρευνα του πλήρους θαλασσίου ύδατος θαλάμου, με έπιστημονικόν βοήθον τον κ. Π. Παρθένην, απέδωσε μίαν χαλκήν μάχαιραν, έπτά άκέραια άγγεία και άκόμη τρία τουλάχιστον έν τεμαχίους. 'Εν προσέτι μυκηναϊκόν άγγείον, ευρεθέν παλαιότερον εις τήν ίδίαν περιοχήν, παρεδόθη υπό του κ. 'Ελισ. Κανάκη.

Κατά τήν είσοδον τής πόλεως, εις θέσιν «Στροφή» 'Αγίας Παρασκευής, άπεκαλύφθη τάφος κλασσικής έποχής, σχήματος όρθογωνίου, μετά τοιχωμάτων έξ άργών λίθων και πωρίνης καλυπτηρίου πλακόσ. 'Ο τάφος ούτος είχε καταστραφή έν μέρει υπό του μηχανικού έκσκαφέως άλλα και είχε συληθή παλαιότερον. 'Εν μελαμβαφές ληκύθιον άπετέλεσε τό μόνον ευρημα.

Ἐκ τοῦ κατεδαφιζομένου κτηρίου τοῦ Σταθμοῦ Χωροφυλακῆς Σαλαμίνας περισυνελέγη μαρμαρίνη ἐπιτυμβία στήλη μετ' ἐπιγραφῆς Ἱλίας Ἐξηγεστίδου].

Ἐξ ἄλλου ἐκ θέσεως Ἁγίου Γρηγόριος, ἀπεχούσης περὶ τὰ 2 χλμ. ΒΔ. τῆς πόλεως, περισυνελέγη ἓν ἰωνικὸν κιονόκρανον ἀποκεκρουμένον τὰς ἑλικὰς καὶ εἰς κιονίσκος μετὰ ραβδώσεων ἑλιπῆς τὴν βάσιν, ἐκ δὲ τῆς θέσεως Ἁγίου Χαρά-

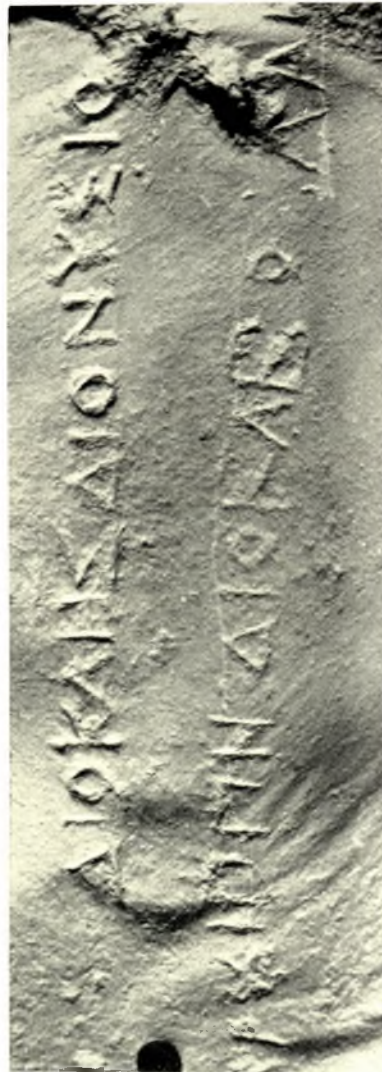
λαμπος «Γκίνανι», περὶ τὰ 7 χλμ. νοτίως τῆς πόλεως, δύο ἰωνικά κιονόκρανα, ἓν ἐπὶ κρανὸν παραστάδος καὶ εἰς ἀρράβδωτος κιονίσκος.

Τέλος, ἐκ τῆς πρὸ τοῦ Ναυστάθμου νησίδος Ἁγίου Γεώργιος περισυνελέγη μαρμαρίνη πλάξ μετ' ἐπιγραφῆς Ἐξ ἄστεως | Δ. Ἡ πλάξ μετεφέρθη εἰς τὴν μουσειακὴν ἀποθήκην Σαλαμίνας.

Αἱ ἀνωτέρω περισυλλογαὶ ἐγένοντο ἐπιμελείᾳ τοῦ ἀρχαιολόγου κ. Π. Παρθένου.

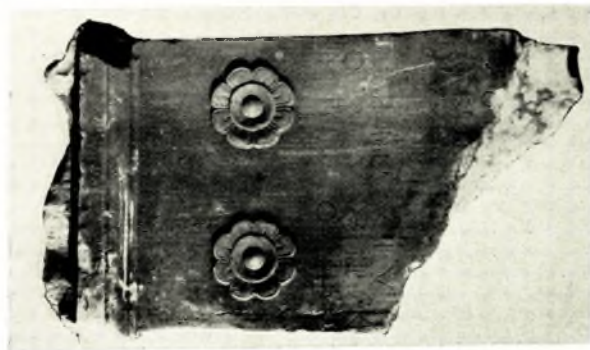
ΚΩΣΤΗΣ ΔΑΒΡΑΣ

*



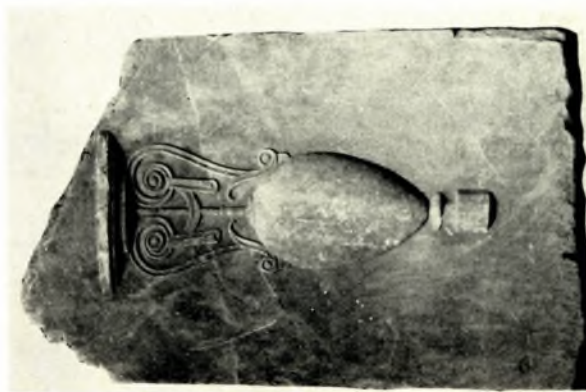
Ἀττική: α. Ἐπιτύμβιος λήκυθος ἐκ Δάφνης, β. Ἀπόστημα ἐπιτύμβιου στήλης ἐκ Κύτω Πετραλίωνων, γ. Ἐπιτύμβιος στήλη ἐκ Κύτω Πετραλίωνων, δ. Ἐπιγραφή (ἐξ ἐκτίπου) ἐπιτύμβιου ληκύθου ἐκ Δάφνης.

Κ. ΔΑΒΑΡΑΣ



Ἄττικη. Κάτω Πετράλωνα: α. Ἐπιτύμβιος στήλη, β. Ἀπόσπασμα ἐπιτυμβίου στήλης,
γ. Πλάξ ἐπενδύσεως βάθρου, δ. Ἐπιγραφή ἐξ ἐπιτυμβίου στήλης

Κ. ΔΑΒΡΑΣ



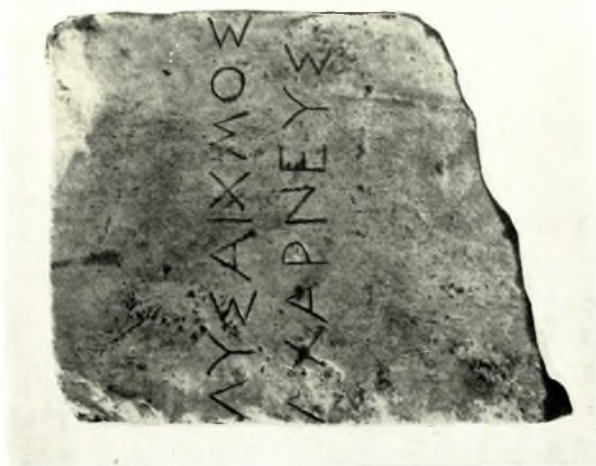
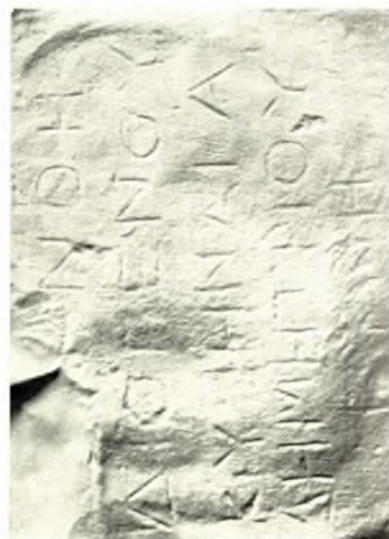
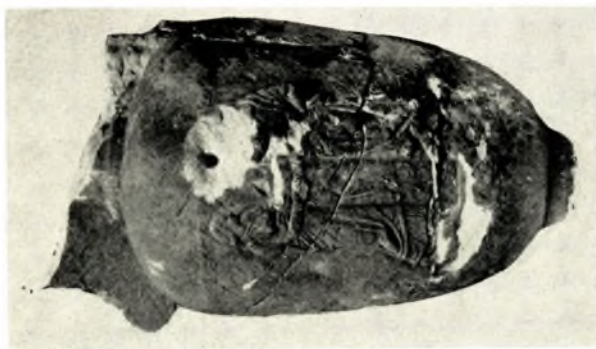
Ἄττική: α. Ἐπιτύμβιος στῆλη μετὰ λουτροφόρου ἐκ Νέου Φαλῆρου, β. Ἡμίεργον ἀνάγλυφον Ἡρακλέους ἐκ Χολαργού, γ. Νάϊσκος Κυβέλης ἐκ Φιλοθέης, δ. Ἐπιγραφή ἐπιτύμβιου κιονίσκου ἐκ Χαλκιδίου

Κ. ΔΑΒΑΡΑΣ



Ἀττική: α. Ἀπόκτημα ἐπιταμβίου ἀναγλύφου ἐξ Ἀμαρουσίου, β. Ἀπόκτημα ἐπιταμβίου στήλης ἐκ Παραδείσου, γ. Ἄνδριās στρατηγού (;) ἐξ Ἀγ. Δημητρίου

Κ. ΔΑΒΑΡΑΣ



Ἀττική: α. Ἐπιτύμβιος στήλη ἐξ Ἄνω Ἡλιουπόλεως, β. Κορμὸς Ἐρωτος ἐξ Ἄνω Ἡλιουπόλεως, γ. Ἐπιτύμβιος λουτροφόρος ἐξ Ἐλληνικοῦ, δ. Ἐπιγραφή ἐπιταφίου κιονίσκου (ἐξ ἐκτύπου) ἐξ Αἰγάλεω

Κ. ΔΑΒΑΡΑΣ



Ἀττική. Αἰγάλεω: α - β. Ρωμαϊκαὶ λάρνακες πρὸ καὶ μετὰ τὴν ἀφαίρεσιν τῶν καλυμμάτων, γ - δ. Ἡ βορρεια καὶ ἡ νοτια λάρναξ, ε. Κεραμοσκεπῆς τάφος

Κ. ΔΑΒΑΡΑΣ



Ἄττικη: α - β. Ἐπιγραφή ἐπιτυμβίου ληκύθου (ἐξ ἐκτύπου) ἐκ Περιστερίου,
 γ. Ἐπιγραφή ἐπιτυμβίου κιονίσκου ἐξ Ἀργυρουπόλεως

Κ. ΔΑΒΡΑΣ



Ἀττική. Νίκαια: Μέγα ἐπιτύμβιον ἀνάγλυφον

Κ ΔΑΒΑΡΑΣ



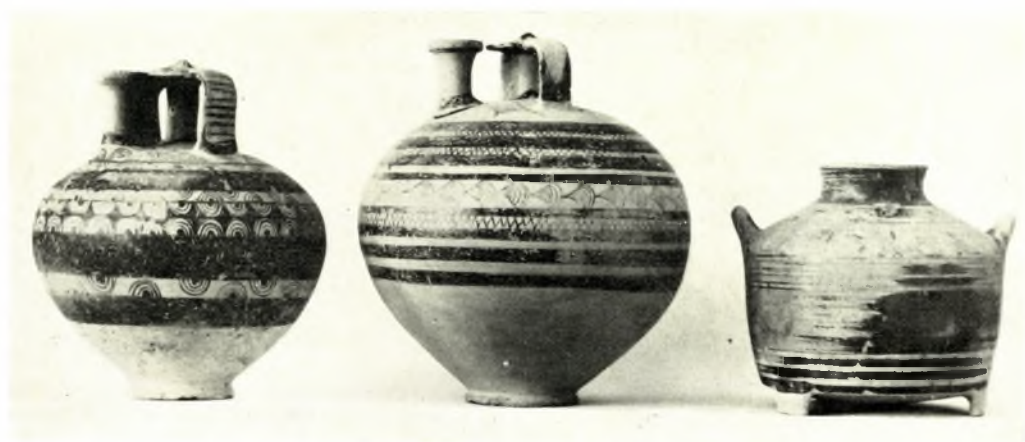
Ἄττικὴ: α. Ἐπιτύμβιος λήκυθος ἐκ Νικαίας, β. Ἐπιτύμβιος λουτροφόρος ἐκ Παλλήνης (Χαρβάτι), γ. Ἀπότμημα ἐπιτυμβίου στήλης ἐκ Καπανδριτίου

Κ. ΔΑΒΑΡΑΣ



Ἄττικη: Κορμὸς λέοντος ἐκ Παλλήνης (Χαρβάτι), β. Ἐπιτύμβιος στήλη ἐκ Κάτω Σουλίου Μαραθῶνος,
γ. Ἐπιτύμβιος στήλη ἐκ Σουνίου

Κ. ΔΑΒΑΡΑΣ



Ἄττική. Σαλαμίς: α - γ. Ἄγγεϊα ἐκ τοῦ μυκηναϊκοῦ νεκροταφείου

Κ. ΔΑΒΑΡΑΣ



Ἄττικῆ. Σαλαμίς: α - δ. Ἄγγεῖα ἐκ τοῦ μυκηναϊκοῦ νεκροταφείου

Κ. ΔΑΒΑΡΑΣ



Ἀττική. Σαλαμίς: α. Τάφος Β', β. Τάφος Ε'. Ὁ δρόμος καὶ ἡ εἴσοδος, γ. Τάφος Ε'. Ἡ εἴσοδος πρὸ τῆς ἀφαιρέσεως τοῦ φράγματος, δ. Ἡ ἴδια εἴσοδος μετὰ τὴν ἀφαίρεσιν τοῦ φράγματος καὶ ὁ θάλαμος

Κ. ΔΑΒΑΡΑΣ



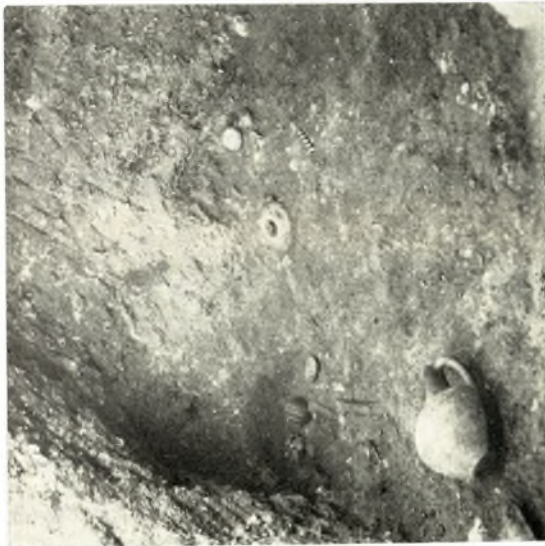
Ἄγτικῆ. Σαλαμίς: α - γ. Τύφος Ε'. Τὸ ἐσωτερικὸν τοῦ θαλάμου, δ. Τύφος Ε'. Τὸ βᾶθος ὁ σπορὸς τῶν ὀστῶν

Κ. ΔΑΒΑΡΑΣ



Ἀγτική, Σαλαμίς: α - β. Τάφος Ε'. Τὸ ἐσωτερικὸν τοῦ θαλάμου. Εἰς τὸ βάθος ὁ σωρὸς τῶν ὀστέων, γ. Τὰ συναπτόμενα φράγματα τῶν εἰσοδῶν τῶν τάφων Η' καὶ Ζ' καὶ ὁ τύφος ΣΤ', δ. Τύφος Ζ'.

Κ. ΔΑΒΡΑΣ



Ἀττική. Σαλαμίς: α. Τάφος Η'. Τὸ νότιον τμήμα τοῦ θαλάμου, β. Τάφος Η'. Τὸ κεντρικὸν τμήμα τοῦ θαλάμου, γ. Τάφος Θ'. Ὁ δρόμος καὶ τὸ φράγμα τῆς εισόδου, δ. Τάφος Θ'. Τὸ ἐσωτερικὸν τοῦ θαλάμου, ε. Τάφος Θ'. Μινωϊκὸς σφραγιδολίθος, ζ' Τάφος Θ'. Μινωϊκὸς σφραγιδολίθος (ἐκ σφραγίσματος)

Κ. ΔΑΒΑΡΑΣ