

## ΑΝΑΣΚΑΦΗ ΜΥΚΗΝΩΝ

1) Εἰς τὴν θέσιν Γκορτσούλα, περὶ τὰ 2 χιλόμετρα ΒΑ. τῆς ἀκροπόλεως τῶν Μυκηναίων, ἠρουνήθησαν 4 θαλαμῶται τάφοι μικροῦ μυκηναϊκοῦ νεκροταφείου. Οἱ τάφοι εἶναι τοῦ συνήθους τύπου καὶ ἀνήκουν εἰς τοὺς ΥΕ ΙΙΙΓ χρόνους. Περιεῖχον ὀλίγα ἀγγεῖα, εἰδώλια τύπου Φ καὶ Ψ, χαλκοῦν κάτοπτρον (διαμέτρου 0,118 μ.) καὶ ψήφους ἐξ ὑελομάζης καὶ λίθων. Ὁ ὑπ' ἀριθ. 4 τάφος δὲν ἔχει θάλαμον· προφανῶς ἡ λατόμησις τοῦ ἐγκατελείφθη διὰ τὴν σκληρότητα τοῦ βράχου. Εἰς τοὺς ὑπ' ἀριθ. 2 καὶ 3 τάφους εὐρέθησαν κόγχαι εἰς τὰ τοιχώματα τοῦ δρόμου, περιέχουσαι τὰ ὑπολείμματα παιδικῶν ταφῶν.

2) Ἐντὸς τῆς ἀκροπόλεως συνεχίσθη ἡ ἔρευνα τῆς ΒΔ. κλιτύος τοῦ λόφου ἀπὸ τοῦ σημερινοῦ δρομίσκου, τὸν ὅποιον ἀκολουθοῦν οἱ ἐπισκέπται διὰ νὰ μεταβῶν εἰς τὴν βορείαν πύλην, μέχρι τοῦ Ἑλληνιστικοῦ μεγάλου διαδρόμου τῆς δυτικῆς κλιτύος. Ἡ ἐπίχωσις εἰς τὰ ὑψηλότερα τμήματα τῆς περιοχῆς ἦτο σχετικῶς μικρὰ καὶ ἐν πολλοῖς εὐρέθη τεταραγμένη, διότι ὁ χῶρος εἶχε προηγουμένως ἀνασκαφῆ. Διασφύζονται διάφοροι τοῖχοι ἑλληνιστικῶν χρόνων, οἱ ὅποιοι δυστυχῶς δὲν παρέχουν σαφεῖς ἰδέαν τῶν κτηρίων, εἰς τὰ ὅποια ἀνήκον, πολλαχοῦ δὲ εἶναι ἡμικατεστραμμένοι. Εἰς μικρὰ παρὰ τοὺς τοίχους τμήματα καὶ κάτωθεν τῶν Ἑλληνιστικῶν δαπέδων εὐρέθησαν κατάλοιπα μυκηναϊκῶν δαπέδων καὶ δστρακα, τὰ ὅποια εἶναι χρήσιμα μόνον διὰ τὴν συναγωγὴν τοῦ συμπεράσματος, ὅτι ὀλόκληρος ἡ βορειοδυτικὴ κλιτὺς ἐκαλύπτετο ποτε ὑπὸ ὑστεροελλαδικῶν κτισμάτων, τὰ λείψανα τῶν ὁποίων προφανῶς κατεστράφησαν, ὅταν ὁ χῶρος ἐχρησιμοποιήθη ὑπὸ τῶν κατοίκων τῆς 3ης π.Χ. ἑκατονταετηρίδος. Πρὸς τούτοις, εἰς ὄλην τὴν ἀνασκαφείσαν ἔκτασιν καὶ εἰς θύλακας βράχων εὐρέθη ἐπίχωσις περιέχουσα μεσοελλαδικὰ δστρακα, μινύεια μελανὰ καὶ κίτρινα καὶ μετ' ἄμαυροχρώμου διακοσμῆσεως.

Εἰς τὸ νοτιοανατολικὸν τμήμα τῆς ἀνασκαφείσης περιοχῆς εὐρέθη ἡ ἀπὸ πολλοῦ ἀναζητουμένη συνέχεια τοῦ μυκηναϊκοῦ δρόμου τοῦ φέροντος ἀπὸ τῆς Πύλης τῶν Λεόντων πρὸς τὴν βορείαν κλίμακα τοῦ ἀνακτόρου. Τὸν δρόμον αὐτὸν δυνάμεθα τῶρα νὰ παρακολουθήσωμεν μέχρι τῆς περιοχῆς, εἰς τὴν ὁποίαν ἀρχίζει ὁ πρὸς τὴν βορείαν πύλην φέρων σημερινὸς δρομίσκος.

Εἰς τὴν δυτικὴν πλευρὰν τοῦ χώρου ἡ ἐπίχωσις εἶχε μεγαλύτερον βάθος καὶ μολονότι τὸ μεγαλύτερον μέρος τῆς πλευρᾶς αὐτῆς εἶχε σκαφῆ καὶ πληρωθῆ προγενεστέρως, ἐν τούτοις ὁμο-

εὐρέθησαν ἄθικτα πολλὰ μικρὰ τμήματα. Ἀπεδείχθη ὅτι ὁ δρομίσκος ΑΒ-1, ὁ ἀνασκαφείσας τὸ 1963, καταλήγει εἰς πλατεῖαν λιθόστρωτον, σχηματισθεῖσαν τεχνιτῶς διὰ γεμίματος ἐκ λίθων διήκοντος μέχρι τοῦ βράχου. Εἰς τὴν πλατεῖαν ταύτην κατέληγον διάφοροι δρομίσκοι, οἱ ὅποιοι ἔφερον ἀπὸ τὰ ὑψηλότερα τμήματα τῆς ἀκροπόλεως πρὸς τὸ κτήριον Μ καὶ πρὸς τὸ βόρειον κυκλώπειον τεῖχος. Ἡ ἐκ τῆς δυτικῆς πλευρᾶς ἀνοδος πρὸς τὴν πλατεῖαν ἤρχιζεν ἀπὸ πολὺ χαμηλὸν ἐπίπεδον. Διὰ τοῦτο εἶχε κτισθῆ κλιμακοστάσιον, τοῦ ὁποῦ διεσώθησαν οἱ τοῖχοι εἰς ἀρκετὸν ὕψος.

Ἀμέσως πρὸς τὰ βορειοδυτικὰ τοῦ κλιμακοστασίου εὐρέθη ἡ μεγάλη εἰσοδος εἰς τὴν αὐλὴν τοῦ κτηρίου Μ. Τὸ κατώφλιον τῆς εἰσόδου ταύτης, μία τῶν παραστάδων καὶ τμήμα τοῦ δαπέδου τοῦ διαδρόμου τοῦ φέροντος πρὸς τὴν αὐλὴν διεσώθησαν.

Κατόπιν τῆς ἐνισχύσεως τῶν τοιχωμάτων τοῦ παρὰ τὸ βόρειον κυκλώπειον τεῖχος διαδρόμου Γ ὑπὸ τῆς Ὑπηρεσίας Ἀνασθηλώσεως, ὑπὸ τὴν διεύθυνσιν τοῦ κ. Ἐ. Στίκα, κατέστη δυνατὴ ἡ πλήρης ἀνασκαφὴ του καὶ ἡ ἀποκάλυψις τοῦ λιθοστρώτου δαπέδου, τοῦ ἀνερχομένου καθ' ὄλον του τὸ μῆκος εἰς 23.80 μ. Εἰς τὸ ἀνατολικὸν του ἄκρον ἀπεκαλύφθησαν τὰ ὑπολείμματα κλιμακος βαίνουσης τμηματικῶς πρὸς τὸ ὕψος τοῦ τεῖχους καὶ προφανῶς καταληγούσης εἰς δωμάτιον ἐντὸς τοῦ πλάτους τοῦ τεῖχους. Εἰς τὸ δάπεδον τοῦ διαδρόμου εὐρέθησαν πολλὰ δστρακα, ἀρκετὰ τῶν ὁποίων ἀνάγονται εἰς τὴν ΥΕ ΙΙΙΓ περίοδον. Εἰς τὴν ἐπίχωσιν τοῦ ἀνατολικοῦ ἄκρου τοῦ διαδρόμου μεταξὺ ἄλλων εὐρέθησαν δύο τεμάχια ἔλεφαντοστοῦ, τὰ ὅποια εἶχον ἀρχικῶς ἐπιτεθῆ ὡς κοσμήματα εἰς ἄλλα ἐκ διαφόρου ὕλης ἀντικείμενα.

Πρέπει νὰ σημειωθῆ ἰδιαιτέρως, ὅτι εἰς ὅλα τὰ τμήματα τῆς βορειοδυτικῆς κλιτύος τοῦ λόφου εὐρέθησαν καὶ δστρακα τῆς ΥΕ ΙΙΙΓ περιόδου. Πολλὰ τῶν δστράκων τούτων εὐρέθησαν εἰς στρώματα τεταραγμένα, ἀλλὰ καὶ ταῦτα, ὡς καὶ ἄλλα προερχόμενα ἀπὸ ἀδιατάρακτον ἐπίχωσιν, ἀποδεικνύουν, ὅτι ἡ βορειοδυτικὴ κλιτὺς τοῦ λόφου τῆς ἀκροπόλεως κατεῖχτο ὑπὸ κτισμάτων εἰς ΥΕ ΙΙΙΓ χρόνους. Πρὸς τούτοις τὰ ΥΕ ΙΙΙΓ δστρακα, τὰ ὅποια εὐρέθησαν εἰς τὸ δάπεδον τοῦ διαδρόμου Γ, ἀποδεικνύουν, ὅτι ὁ διάδρομος ἐκεῖνος ἦτο ἀκόμη ἐν χρήσει εἰς τὸ πρῶτον ἡμισυ τῆς 12ης π.Χ. ἑκατονταετηρίδος. Πρέπει ἐπίσης νὰ σημειωθῆ, ὅτι ὅπουδήποτε διεσώθη ἀδιατάρακτος ἐπίχωσις, ἀμέσως ἄνωθεν τοῦ πετρώματος τοῦ λόφου, αὕτη περιεῖχε μεσοελλαδικὰ δστρακα,

ἀποδεικνύοντα τὴν εἰς τὴν πλευρὰν αὐτὴν τοῦ λόφου ἔκτασιν τοῦ μεσοελλαδικοῦ συνοικισμοῦ.

Ἐντετειχισμένον εἰς ἓνα τῶν ἑλληνιστικῶν τοίχων παρά τὸ κλιμακοστάσιον εὐρέθῃ μικρὸν τμήμα ἀρχαϊκῆς ἐπιγραφῆς, μήκους 0,23, πλάτους 0,19 καὶ πάχους 0,21 μ. Ὁ λίθος εἶναι χονδρόκοκκος, ὑπόφαιος πῶρος καὶ τὰ ἐπὶ τῆς ἐπιφανείας του βαθέως κεχαραγμένα γράμματα ἔχουν ὕψος ἀπὸ 0,03 ἕως 0,035 μ. Ἡ ἐπιγραφή εἶναι χαραγμένη βουστροφηδὸν καὶ ἔχει:

:Τ]ΟΚΟΝ ΧΡ[ ...  
]ΕΥΣΙ ΧΡΟΣ]Ο[...  
]ΦΘΒΕΛΘΣ

Παρά τὸ μικρὸν τῆς μήκους ἡ ἐπιγραφή ἔχει ἄρκετον ἐνδιαφέρον, διότι πολὺ ὀλίγα ἀρχαϊκὰ ἐπιγραφαὶ εὐρέθησαν εἰς τὰς Μυκήνας μέχρι τοῦδε.

#### Τομεὺς Πύλης Λεόντων

Ἡ θέσις τῆς μεγάλης τάφρου τοῦ Schliemann, ἡ ὁποία ἔφερεν εἰς φῶς τὸν Κύκλον Α, ἦτο πρὸ πολλοῦ γνωστῆ. Τὸ πρὸς Ν. τοῦ ἀνατολικοῦ ἀνδῆρου τμήμα τῆς Πύλης τῶν Λεόντων παρουσιάζει τὴν ὄψιν ρήγματος μεταξὺ τῶν ἀναλημματικῶν τοίχων ὑπ' ἀριθ. 9 καὶ 26. Τὸ ρήγμα τοῦτο ἠρευνήθη μετὰ λεπτολόγου προσοχῆς ὑπὸ τὴν ἐπιπείαν τῆς κ. Ροζαλίνδης Παπαντωνίου. Ἡ νέα αὕτη ἔρευνα ἀπέδειξεν, ὅτι ὁ ἐκ κροκαλοπαγῶν ὄγκων χαλαρῶς ἐκτισμένος ἀναλημματικὸς τοίχος 26 ἀποτελεῖ συνέχειαν τοῦ τοίχου 27, ὁ ὁποῖος σχηματίζει τὴν ἀνατολικὴν πλευρὰν τῆς μεγάλης πρὸς τὸ ἀνάκτορον ἐπικλινούσας ἀναβάσεως, τοῦ γνωστοῦ μεγάλου Ramp δηλαδὴ. Πρὸς τοῦτοις ἀπέδειξεν, ὅτι ὁ τοίχος 26 κατὰ τὸ βόρειον ἄκρον του δὲν τερματίζεται ἀποτόμως καὶ ἀνωμάλως, ὡς ἐφαίνετο πρὸ τῆς ἀνασκαφῆς, ἀλλὰ στρέφεται κανονικῶς πρὸς Α. καὶ καταλήγει, 2,50 μ. πέραν τῆς καμπῆς, εἰς τὸν βράχον. Ὅπισθεν τοῦ τοίχου τούτου εὐρέθη γέμισμα ἐκ λίθων ἀργῶν, διήκον μέχρι τῶν πρὸς Α. ἀποτόμως ὑψομένων βράχων. Κατ' ἀκολουθίαν τὸ ἐκ κροκαλοπαγῶν λίθων τμήμα τοῦ τοίχου 26 ἐχρησίμευεν ὡς ἀνάλημμα προστατευτικὸν τοῦ ἀπὸ τῆς Πύλης τῶν Λεόντων πρὸς τὴν ἐπικλινῆ ἀνάβασιν δρόμου. Ἐπὶ τοῦ ἀνωτάτου ἐκ κροκαλοπαγῶν λίθων δόμου εἶχε κτισθῆ τοίχος ἐκ μικρῶν λίθων καὶ πηλοῦ. Ὁ τοίχος οὗτος πυρακτωθεὶς, προφανῶς κατὰ τὴν τελικὴν καταστροφὴν τῆς μυκηναϊκῆς ἀκροπόλεως, κατέπεσε πρὸς Α. καὶ πρὸς τοὺς βράχους καὶ παρέμεινεν ὡς κάλυμμα τῆς ἀπὸ τοῦ τοίχου 26 καὶ τῶν βράχων περιοχῆς. Ἐπὶ τοῦ καταπεσόντος τούτου τοίχου ἔθεμελιώθη ὁ ἀναλημματικὸς ἐκ πωρολίθων τοίχος

τῆς ὑπερκειμένης δεξαμενῆς, ἡ ὁποία οὕτως ἀποδεικνύεται μεταμυκηναϊκῆ.

Μεταξὺ τῶν τοίχων 9 καὶ 26 ἀρχικῶς ὑπῆρχεν ἄνοιγμα 2 περίπου μ., κάτωθεν δὲ τοῦ ἀνοίγματος τούτου διήρχετο ἡ γνωστὴ διαγώνιος ὑπόνομος τῆς ἐσωτερικῆς ἀλλῆς τῆς Πύλης τῶν Λεόντων. Τοῦ ὄχου τοῦτου ἡ ἀρχὴ εὐρέθη εἰς τὴν ρίζαν τοῦ βράχου, ὁ ὁποῖος ἀποκλείει πρὸς Α. τὸ ἄνοιγμα. Ἄν καὶ τὸ ἄνοιγμα αὐτὸ εἶχε κατασκαφῆ ὑπὸ τοῦ Schliemann, ἐν τούτοις κατέστη δυνατὴ ἡ ἀποκάλυψις εἰς τὴν περιοχὴν του μιᾶς ἀνόδου πρὸς τὸ ἀνατολικὸν ἀνδρῶν, χρονολογουμένης εἰς τὸ δεύτερον ἡμισυ τῆς ΥΕ ΠΙΒ περιόδου. Τῆς ἀνόδου ταύτης ἀπεκαλύφθη τὸ πλατύσκαλον καὶ μέρος τῆς φορᾶς τῆς, ὡς καὶ ὁ ἀνατολικὸς πλευρικὸς τῆς τοίχου. Εἰς ἑλληνιστικοὺς χρόνους ἡ ἀνάβασις ἐχρησιμοποιήθη καὶ πάλιν καὶ τότε ἐδημιουργήθη νέον λιθόστρωτον δάπεδον, τὸ ὁποῖον ἐξετείνετο μέχρι τοῦ ἀναλημματικοῦ τοίχου τῆς δεξαμενῆς. Ἡ διαγώνιος ὑπόνομος κατεσκευάσθη διὰ τὴν ἐξυπηρετήσασαν τὴν περιοχὴν τῆς Πύλης τῶν Λεόντων καὶ ἦτο σύγχρονος πρὸς τὸν τοῖχον 26 καὶ πρὸς τὴν μνημεῖωδον ἐπικλινῆ ἀνάβασιν. Ἡ ἔρευνα τῆς τάφρου Schliemann ὀδηγεῖ εἰς τὸ ἀκόλουθον συμπέρασμα. Οὐχὶ μακρὰν τῆς Πύλης τῶν Λεόντων καὶ εἰς τοὺς τελευταίους χρόνους τῆς ΥΕ ΠΙΒ περιόδου ἐδημιουργήθη ἄνοδος πρὸς τὸ ἀνατολικὸν ἀνδρῶν καὶ δι' αὐτοῦ πρὸς τὸ βόρειον τμήμα τοῦ λόφου τῆς ἀκροπόλεως, ὑπῆρχε δηλαδὴ εἰς τοὺς χρόνους ἐκείνους μία δευτέρα ἄνοδος, διάφορος τῆς τοῦ μεγάλου Ramp, ἡ ὁποία ἠκολούθει τὴν γραμμὴν τῆς ἀρχαιοτάτης πρὸς τὴν κορυφὴν τοῦ λόφου ἀνόδου, τῆς χρησιμοποιηθείσης ἀπὸ τῶν ΜΕ μέχρι καὶ τῶν ΥΕ ΠΙΒ1 χρόνων.

Τάφος σκαφεῖσα κατὰ μήκος τοῦ τοίχου 26 ἀπεκάλυψε στενὴν λωρίδα ἀσκάπτου ἐπιχώσεως μέσου πλάτους 0,35 μ. Ἡ στρωματογραφικὴ μελέτη τῆς λωρίδος αὐτῆς ἀπέδειξεν, ὅτι ὁ τοίχος ἐκτίσθη πρὸς τὸ τέλος τῆς ΥΕ ΠΙΒ περιόδου καὶ ὅτι ἐπίκειται τῆς πρώτης ἀπὸ τῆς Πύλης τῶν Λεόντων πρὸς τὸ ἀνάκτορον ἐπικλινούσας ἀναβάσεως, τμήμα τῆς ὁποίας ἀπεκαλύφθη τὸ 1959 ὑπὸ τὸ γέμισμα τοῦ μεγάλου Ramp. Μέρος τοῦ δαπέδου τῆς ἐπικλινούσας αὐτῆς ἀναβάσεως ὡς καὶ τὸ ἐκ λίθων ὑπόστρωμά της διασφύζεται καλῶς εἰς μήκος 3 μ. περίπου. Ἡ ἐπίχωσις κάτωθεν τοῦ δαπέδου εἰς βάθος 0,40 μ. περιέχει ὄστρακα ΥΕ ΠΙΒ χρόνων καὶ ὀλίγα μεσοελλαδικά, καταλήγει δὲ εἰς ζώνην γῆς, πάχους 0,03 - 0,05 μ., χρώματος μελανωποῦ, ὀφειλομένου εἰς τὴν ἀποσύνθεσιν φυτικῶν οὐσιῶν. Ὑπὸ τὴν ζώνην αὐτὴν εἰ-

ρέθη σκληρόν δάπεδον, τὸ ὁποῖον ἀποδεικνύεται ὡς μεσοελλαδικὸν ἀπὸ τὰ δστρακα μὲ ἀμαυρὰν διακόσμησιν, τὰ ὁποῖα περιέχει. Ἐκ τούτου δάπεδον τούτου μέχρι τοῦ βράχου ἢ ἐπίχωσης, μέσου βάθους 0,25 - 0,45 μ., περιείχε μόνον μινύεια δστρακα καὶ μετὰ ἀμαυροχρώμου διακοσμῆσεως. Ἐπὶ τοῦ βράχου ἀπεκαλύφθη σειρά ὄγκολίθων, ἀποτελούντων προφανῶς τὸ διασωθὲν τμήμα ἀναλημματικοῦ τοίχου, ὁ ὁποῖος θά συνεκράτει τὴν μεσοελλαδικὴν ἀνάβασιν.

Ἡ ἀφαίρεσις τοῦ χώματος, τὸ ὁποῖον ἐκάλυπτε τὴν περιοχὴν τῆς δεξαμενῆς, ὄχι μόνον ἐκαλύπτει τὴν ὄψιν τοῦ τμήματος τούτου τῆς εἰσόδου τῆς ἀκροπόλεως, ἀλλ' ἀπέδειξεν, ὅτι ἡ δεξαμενὴ ἐγένετο εἰς τὴν 3ην π.Χ. ἑκατονταετηρίδα, διότι ἀπέδωσε πλῆθος δστράκων καὶ κεραμίδων ἐλληνιστικῶν χρόνων, ὡς καὶ δύο νομίσματα τῶν μέσων τῆς ἑκατονταετηρίδος ἐκείνης.

#### Τομεὺς τῆς βορειοανατολικῆς ἐπεκτάσεως

Ἡ ἀνασκαφὴ τοῦ 1963 ἀπέδειξεν, ὅτι ὁ ὑποτεθεὶς κυκλώπειος ἀναλημματικὸς τοίχος, ὁ ὁποῖος ἤρχιζεν ἀπὸ τοῦ νοτίου σκέλους τῆς ἐπεκτάσεως, ἦτο ἀπλῆ καὶ ἀνώμαλος σειρά ὄγκολίθων καταπεσόντων ἀπὸ τοῦ τοίχου. Ὑπὸ αὐτοῦ εὐρέθη ἐπίχωσης χώματος, βάθους περίπου 1.80 μ. Ἡ ἀνασκαφὴ τῆς ἐπιχώσεως αὐτῆς ἀπεκάλυψε μικρὸν ἰσόγειον δωμάτιον, εἰς τὸ δάπεδον τοῦ ὁποῖου εὐρέθησαν κατὰ χώραν, ἀλλὰ τεθραυσμένοι, ἐξ ἑν ὄλω πίθοι (Πί ν. 142 α.). Τὸ δωμάτιον ἀνήκειν εἰς κτήριο, τὸ ὁποῖον τοῦ λοιποῦ θά ἀποκαλῶ κτήριο Α, μικρὸν μόνον μέρος τοῦ ὁποῖου διεσώθη κάτωθεν τῆς ἀφεθείσης ἐπιχώσεως τῶν ὄγκολίθων. Τὸ λοιπὸν μέρος τοῦ κατεστράφη, ὅταν ἡ περὶ τὸ ἰσόγειον δωμάτιον περιοχὴ τῆς ἐπεκτάσεως ἐσκάφη μέχρι τοῦ βράχου. Πρὸ τῆς εἰσόδου τοῦ ἰσογείου δωματίου ἦτο ἕτερον, μικρὸν μέρος τοῦ ὁποῖου διεσώθη (Πί ν. 142 β.). Εἰς τοῦτο εὐρέθη τὸ ἡμισυ πηλίνου λουτήριος (ἀσαμίνθου) εἰς τὴν ἀρχικὴν αὐτοῦ θέσιν. Κατὰ μῆκος τῆς διασφωζομένης τομῆς τοῦ λουτήριος εὐρέθη ἡ πλευρὰ τάφρου, τὴν ὁποίαν εἶχε σκάψει ὁ Schliemann τὸ 1874. Φαίνεται, ὅτι τότε κατεστράφη τὸ ὑπόλοιπον μέρος τοῦ μοναδικοῦ διὰ τὰς Μυκήνας λουτήριος τούτου.

Εἰς τὴν ἐπιφάνειαν τοῦ βορείου τμήματος τῆς ἐπεκτάσεως ἐφαίνοντο ὑπολείμματα τοίχων καὶ ἐλλειψοειδῆς δεξαμενῆς. Τὰ ὑπολείμματα ταῦτα εἶχον ἀποκαλυφθῆ κατὰ τὴν πρώτην ἀνασκαφὴν τοῦ χώρου ὑπὸ τοῦ ἀειμνήστου διδασκάλου Χριστοῦ Τσουντα, ὑπετίθετο δέ, ὅτι ἀνήκον εἰς τὴν ἐλληνιστικὴν ἐποχὴν. Ἡ ἐκ νέου ἀνασκαφὴ

τοῦ τμήματος τούτου ἔφερεν εἰς φῶς ἕν πλήρες μυκηναϊκὸν κτήριο, τὸ κτήριο Β, εἰς τὸ ὁποῖον ἀνήκον πολλοὶ ἀπὸ τοὺς τοίχους, τοὺς ὁποίους ἀπεκάλυψεν ὁ Τσουντα (Πί ν. 143 α.). Τὰ ἐκ κονιάματος μυκηναϊκὰ δάπεδα δύο τῶν δωματίων διατηροῦνται καλῶς καὶ ἐπ' αὐτῶν εὐρέθησαν ἀγγεία μυκηναϊκὰ χρονολογούντα αὐτά. Ἐπίσης λωρὶς χώματος, πλάτους 2 περίπου μ., παρέμενεν ἄσκαπτος. Προφανῶς ἐχρησιμοποιεῖτο ὑπὸ τῶν ἐργατῶν τῆς πρώτης ἀνασκαφῆς ὡς διάδρομος πρὸς τὸ τεῖχος, ἀπὸ τοῦ ὕψους τοῦ ὁποῖου ἐρρίπτετο τὸ ἀνασκαπτόμενον χῶμα ἔξω τοῦ χώρου. Ὑπὸ τὴν λωρίδα αὐτὴν εὐρέθη τὸ μυκηναϊκὸν δάπεδον τοῦ δωματίου 2 τοῦ κτηρίου Β, καὶ ἐπ' αὐτοῦ ἀριθμὸς ἀγγείων χαρακτηριστικῶν τῶν τελευταίων χρόνων τῆς ΥΕ IIIB καὶ τῶν ἀρχῶν τῆς ΥΕ IIIΓ περιόδου (Πί ν. 143 β.).

Ὁ νότιος τοίχος τοῦ κτηρίου Β σφάζεται εἰς ὀλόκληρον τὸ μῆκος του. Κατὰ τὸ δυτικὸν του ἄκρον καταλήγει εἰς καλῶς διατηρηθεῖσαν παραστάδα. Κατὰ μῆκος τοῦ τοίχου αὐτοῦ ἀπεκαλύφθη μέρος τῆς καταβάσεως ἀπὸ τοῦ ἀνακτόρου πρὸς τὴν βορειοανατολικὴν ἐπέκτασιν (Πί ν. 144 α.). Τὸ παρὰ τὸν νότιον τοίχον τμήμα τῆς καταβάσεως ἔχει πλάτος 1.50 μ., τοῦτο δὲ ὀρίζεται ἐπακριβῶς, διότι ὁ πρὸς Ν. πλευρικός της τοίχος διασφάζεται εἰς μικρὸν ὕψος. Τὸ ἀνασκαφὲν τμήμα τῆς καθόδου εὐρέθη πλήρες χώματος, δστράκων, τεθραυσμένων ἀγγείων καὶ τμημάτων δοχείων ἐκ μολύβδου. Προφανῶς τὰ ἀντικείμενα αὐτὰ ἐκύλησαν ἀπὸ ὕψηλότερα σημεῖα τοῦ λόφου καὶ ἐπλήρωσαν τὸν δρομίσκον, ὅτε οὗτος ἐγκατελείφθη. Μεταξὺ τῶν ἀντικειμένων τῶν εὐρεθέντων ἐδῶ καταλέγεται καὶ τεμάχιον πλακὸς ἐξ ἐλεφαντοστοῦ, μήκους 0,115, πλάτους 0,045 καὶ πάχους 0,015 μ., ἡ ἐπιφάνεια τοῦ ὁποῖου καλύπτεται ὑπὸ γλυπτῆς παραστάσεως ὀκτωσχήμων ἀσπίδων. Προφανῶς τὸ τεμάχιον τοῦτο ἀπετέλει μέρος κοσμήματος, τὸ ὁποῖον ἴσως εἶχε τὸ σχῆμα μεγάλης ὀκτωσχήμου ἀσπίδος.

Εἰς τὸ βόρειον σκέλος τοῦ τοίχου τῆς ἐπεκτάσεως καὶ περὶ τὰ 4.50 μ. βορείως τῆς ὑπογείου δεξαμενῆς, ὑπάρχει διαγωνίως πρὸς τὸ τεῖχος βαινοῦσα σύριγξ, τὴν ὁποίαν μέχρι τοῦδε ἐδέχοντο ὡς ὑπόνομον (Πί ν. 144 β.). Ἡ ἀνασκαφὴ τῆς πρὸ τοῦ στομίου τῆς σύριγγος περιοχῆς ἀπεκάλυψε κατηφορικὴν κατάβασιν πρὸς αὐτὴν καὶ ἀπέδειξεν, ὅτι ἡ σύριγξ δὲν εἶναι ὑπόνομος ἀλλὰ μικρὰ ἐξοδος στρατηγικώτατα κατεσκευασμένη. Ἡ εἰς τὸ νοτιοανατολικὸν σκέλος τῆς ἐπεκτάσεως σύριγξ, ἡ γνωστὴ ὡς Sally Port, ἀφ' ἑτέρου, ἀπεδείχθη, ὅτι ἦτο ἀπλῆ διόδος πρὸς ἀνδρον, τὸ ὁποῖον ἐξετείνετο κατὰ μῆκος τῆς ἐξωτερικῆς ὄψεως

τῆς πλευρᾶς ἐκείνης τῆς ἐπεκτάσεως. Καὶ τὰ ὀλίγα ὑπολείμματα τοῦ ἀνδῆρου τούτου ἔφερον εἰς φῶς ἡ ἐφετεινή ἀνασκαφή.

Ἡ ἀνασκαφή τῆς ἐπεκτάσεως κατέστησε δυνατὴν τὴν χρονολογικὴν τοποθέτησιν τῆς κατασκευῆς τῶν τειχῶν τῆς πρὸς τὸ τέλος τῆς ΥἼΒ

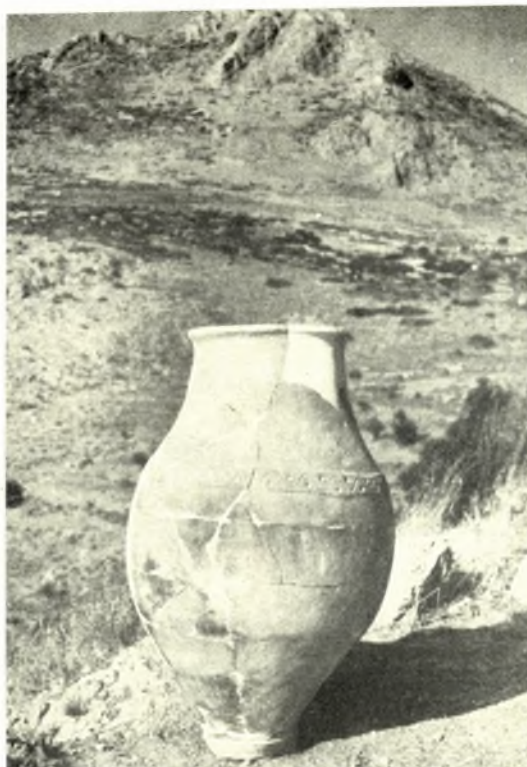
περιόδου καὶ ἐπεβεβαίωσε τὸν σκοπὸν, τὸν ὁποῖον ἐξυπηρετεῖ καὶ ὁ ὁποῖος ἀποδεικνύεται, ὅτι ἦτο ἡ ἐξασφάλισις τῆς ὑδρεύσεως τῶν ἐν τῇ ἀκροπόλει ἐν καιρῷ πολιορκίας ἢ ἐχθρικῶν ἐπιδρομῶν.

Αὐτὰ ἐν ὀλίγοις εἶναι τὰ ἀποτελέσματα τῆς ἀνασκαφῆς τοῦ 1964.

ΓΕΩΡΓΙΟΣ ΜΥΛΩΝΑΣ

\*





Μυκήναι. Κτήριον Α: α. Είς τῶν συμπληρωθέντων πίθων τῆς βορειοανατολικῆς ἐπεκτάσεως, β. Τμῆμα λουτήρος παρά τὸ χεῖλος τῆς τάφρου Schliemann καὶ πίθος κατὰ χώραν εἰς τὸ ἰσόγειον δωμάτιον

Γ. ΜΥΛΩΝΑΣ





Μυκῆναι. Κτήριον Β: α. Γενική ἄποψις. Ἐγγεῖα ὡς εὐρέθησαν εἰς τὰ δάπεδα τῶν δωματίων 2 καὶ 4 καὶ εἰς τὸν διάδρομον 1, β. Ἐγγεῖα καὶ μολύβδινον σκεῦος ἐπὶ τοῦ δαπέδου τοῦ δωματίου 2 ( ψευδόστομος ἄμφορες ἄνω ἄριστερὰ )

Γ. ΜΥΛΩΝΑΣ





Μυκῆναι. Κτήριον Β: α. Δρομίσκος Γ τῆς βορειοανατολικῆς ἐπεκτάσεως. Δεξιά ὁ τοῖχος, β. Ἡ κάθοδος πρὸς τὴν ὑπόγειον δεξαμενὴν καὶ ἡ βορεία σύριγξ· «τ» τὸ μεταξὺ τούτων ἄνδρον

Γ. ΜΥΛΩΝΑΣ