

ΑΝΑΣΚΑΦΑΙ ΕΝ ΠΥΛΩ (1964)

Αί ανασκαφαί τοῦ 1964 ἀνά τήν περιοχὴν τῆς Πύλου διήρκεσαν ἀπὸ Ἰουλίου μέχρι Σεπτεμβρίου καὶ διεξήχθησαν εἰς τρία διάφορα σημεῖα: Βολιμιδία, Βλαχόπουλον καὶ Περιστεριάν.

1. Βολιμιδία

Κατὰ τὴν παροῦσαν περίοδον ἀνεσκάφησαν τρεῖς θαλαμῶτοί τάφοι καὶ ἐπεσημάνθη ἡ θέσις ἐνὸς μὲν ἔτι ἀσφαλῶς (ἀνεσκάφη ἤδη τμήμα τοῦ δρόμου). Εἰς τέλος, ὁ καὶ σπουδαιότατος πάντων, ἀνοίγει νέον κεφάλαιον εἰς τὴν ἱστορίαν τῆς νεκροπόλεως: Εἶναι συνδυασμὸς σπηλαίου καὶ λάκκου, κατ' οὐσίαν ὁμοῦς ὑπάγεται εἰς τοὺς λακκοειδεῖς τάφους (Schachtgräber, Shaftgraves), ἀνήκει εἰς καθαρῶς Μεσοελλαδικὴν περίοδον καὶ εὐρέθῃ ἀθικτος.

Πλὴν τοῦ πρώτου τῶν τάφων, ἀριθμουμένου ὡς Βορηᾶ 7, πάντες οἱ ἄλλοι κεῖνται παρὰ τὴν ὁδὸν ἀπὸ Χώρας εἰς Κεφαλόβρυσον. Ὀνομάσθησαν ὁμάς Κεφαλοβρύσου καὶ ἔλαβον τοὺς ἀριθμοὺς 1-4. Πλὴν τοῦ ΜΕ λακκοειδοῦς (ἔχοντος τὴν ἀρίθμησιν Κεφαλοβρύσου 1) καὶ πάντες οἱ λοιποὶ ἐφέτος ἀνασκαφέντες τάφοι παρουσίασαν σημαντικὸν ἐνδιαφέρον, διότι ὁ μὲν Κεφαλοβρύσου 2 ἀπέδωκε σημαντικὰ ἴχνη καὶ μεταγενεστέρως χρησιμοποίησεως καὶ λατρείας τῶν Μυκηναϊκῶν νεκρῶν κατὰ τὴν Ἑλληνικὴν ἐποχὴν, οἱ δὲ Κεφαλοβρύσου 3 καὶ Βορηᾶ 7 εὐρέθησαν ἀθικτοί. Ὁ εἰς εἰσέτι βέβαιος τάφος, οὐ μόνος ὁ δρόμος ἀνεσκάφη, ἔλαβε τὸν ἀριθμὸν Κεφαλοβρύσου 4.

Ὁ τάφος Βορηᾶ 7, ἐξ οὗ ἀρχίζομεν τὴν περιγραφὴν ἡμῶν, εὐρίσκεται ὀλίγα μόνον μέτρα πρὸς Ν. τοῦ μικροῦ ὑποκαύστου, τὸ ὁποῖον πρὸ πολλοῦ ἔχει ἀνασκαφῆ (ΠΑΕ 1954, σ. 306 κ.έ.). Ὁ δρόμος του, ἀποκαλυφθεὶς σχεδὸν ὀλόκληρος, ἀνεσκάφη μέχρι μήκους 5.75 μ. ἀπὸ τῆς θύρας. Τὸν δρόμον φράσσει ἐν μέρει ἡ ΝΑ. γωνία (Πί ν. 201 α) τετραγώνου σχεδὸν κτίσματος, ἐσωτερικῶν διαστάσεων 2.74 x 2.44 καὶ ὕψους 1 μ., τὸ ὁποῖον εἶναι ἐσκαλισμένον εἰς τὸν βράχον καὶ ἔχει τὰς πλευρὰς ἐπενδεδυμένας διὰ λεπτοῦ τοίχου ἐκ λίθων, πηλίνων πλακῶν καὶ ἀσβέστου ἀναιμίξ. Τὸ κονίαμα γενικῶς μοῦ φαίνεται ὑδραυλικὸν καὶ δὲν εὐρίσκω καλυτέραν ἐρμηνεῖαν πλὴν τῆς ὑδατοδεξαμενῆς. Τὸ ἐσωτερικὸν τοῦ κτίσματος ἦτο πλήρως τεμαχίων μεγάλων κεράμων καὶ ὀλίγων θραυσμάτων δύο τοῦλάχιστον πίθων γιγαντιαίων διαστάσεων.

Ἡ θύρα τοῦ τάφου εὐρέθῃ ἀθικτος καὶ τετειχισμένη ἕως ἄνω (Πί ν. 201 α), μία δὲ μόνωτος

κύλιξ εὐρέθῃ (τεθραυσμένη εἰς τεμάχια) κολλημένη ἐπὶ τῆς τειχίσεως εἰς ὕψος 0,25 μ. ἀπὸ τοῦ δαπέδου. Τὸ πάχος τῆς τειχίσεως ὑπὸ τὸ ἀνώφλιον ἦτο 0,58 - 0,60 μ., ἐνῶ τῆς κατωτέρας τειχίσεως ἦτο 0,80 - 0,90 μ. Μόλις ἀφηρέθησαν λίθοι τινὲς τῆς ἀνωτάτης τειχίσεως καὶ φῶς εἰσηλθε μετὰ 3250 περίπου ἔτη ἐκ νέου εἰς τὸν τάφον, ἠδύνατό τις νὰ διακρίνη τὸν εὐμεγέθη κυκλικὸν θάλαμον τοῦ τάφου τελείως κενὸν πάσης ἐπιχώσεως. Ἀφαιρέθέντος ὀλοκλήρου τοῦ τοίχου ἢ πρώτῃ ἡμῶν φροντίς ἦτο νὰ φωτογραφήσωμεν, ἀθικτον εἰσέτι, τὸ ἐσωτερικὸν τοῦ τάφου (Πί ν. 201 β). Ὀλίγον δεξιώτερον τοῦ κέντρου τοῦ κυκλικοῦ δαπέδου ἐφαίνοντο μικρὸς βωμὸς καὶ βῶλοι χωμάτων. Κατὰ τὴν Ρωμαϊκὴν ἐποχὴν, συνεπεῖα ἔργου τινός, διετρήθη ἡ στέγη τοῦ τάφου εἰς τὸ σημεῖον ἐκεῖνο. Τὴν σχηματισθεῖσαν ὀπὴν ἐκάλυψαν ἀμέσως διὰ τετραγώνου πηλίνης πλακὸς καὶ ἀσβέστου (Πί ν. 201 γ) οὔτε κατήλθον εἰς τὸν τάφον, οὔτε ἄλλως ἔθιζάν τι.

Ἡ κορυφὴ τῆς θόλου φέρει καὶ ἐνταῦθα τὴν ἐκ προηγουμένως ἀνασκαφέντων τάφων γνωστὴν μαστοειδῆ ἐσοχὴν. Αὕτη καὶ τὸ πῆριξ αὐτῆς πέτρωμα εἶναι λειότατα ἐκ τῆς τριβῆς, ὥστε οἱ μικροὶ χάλικες, οὗς ἐμπεριέχει ὁ πῆρος, φαίνονται ὡς ψηφιδωτῶν. Ἐπὶ τοῦ δαπέδου ἐλάχιστα μόνον τεμάχια σεσαθρωμένων ὀστέων ὑπῆρχον καὶ διεκρίνοντο τὰ ἄνω μέρη 16 ἐν ὄλῳ ἀκέραιον ἢ τεθραυσμένων ἀγγείων (Πί ν. 201 β). Ἐντὸς στρώματος μαλακῆς κόνεως καὶ χώματος, πάχους 0,10 μ. περίπου, ἦσαν βυθισμένα τὰ ὑπόλοιπα τμήματα τῶν ἀγγείων, ἅτινα ἦσαν: Δύο ψευδόστομοι ἀμφορεῖς ἐν τεμαχίοις, πούς κύλικος καὶ κυκλικὸς λαιμὸς ἀγγείου, λαιμὸς καὶ μέρος τῆς κοιλίας μεγάλης πρόχου (ὕψος σφζόμενον 0,25 μ.). Τεμάχιον κύλικος ἢ κυπέλλου μετὰ τῆς λαβῆς. Τὰ λοιπὰ ἀγγεῖα (Πί ν. 202 α-ζ) ἦσαν σχεδὸν ἢ πλήρως ἀκέραια: μικρὰ πρόχους, ἀμφίχοον προχοῖδιον δίωτον, θήλαστρον, τρίωτος ἀμφορίσκος, ἕτερον θήλαστρον, ἀσκάς, μικρὰ πρόχους, εὐρύστομον προχοῖδιον, δειροκύπελλον καὶ κυλινδρικὸν ἀλάβαστρον εὐρεθῆν ἀνάστροφον. Τὸ κοσκίνισμα τῶν χωμάτων ἀπέδωκε μικρὰς τινὰς ψήφους καὶ ἐξαρτήματα περιδεραιῶν ἐξ ὑαλομάζης, στεατίτου καὶ ἡμιπολυτίμου ὕλικου.

Ἡ διάμετρος τῆς θόλου εἶναι 5.25 μ., ἐπομένως ὁ τάφος ἀνήκει εἰς τοὺς μείζονας καὶ φαίνεται ὅτι ἡ χρῆσις αὐτοῦ ὑπῆρξε περιορισμένη. Περιέργον καὶ ἐνδιαφέρον συγχρόνως εἶναι τὸ (καὶ ἄλλοτε παρατηρηθῆν εἰς τοὺς τάφους Βολιμιδίων) γεγονός, ὅτι ὁ τάφος οὗτος ἠνοιχθῆ καὶ ἐκλείσθη διὰ τελευταίαν φοράν, οὐχὶ διὰ νὰ γίνῃ ταφῆ ἐντὸς αὐτοῦ, ἀλλὰ δι' ἓνα τελευταῖον εὐτρεπισμὸν

καί ἴσως θυσίας ἢ χούας, ὧν πάντως δὲν παρετηρήσαμεν ἴχνος.

Ὁ ἕτερος, ἀθικτος εὐρεθεὶς, τάφος εὐρίσκεται (ὡς καὶ ὀλόκληρος ἢ ὑπόλοιπος ὅμας) μεταξὺ 150 καὶ 200 μ. ἀνατολικώτερον, κατὰ τὸ δεξιὸν πλευρὸν τῆς λεωφόρου πρὸς Κεφαλόβρυσον. Ἐλαβε τὸν ἀριθμὸν Κεφ. 3 καὶ ὁ δρόμος του, ὡς εὐρισκόμενος ὑπὸ τὴν ὁδὸν καὶ τὸ ὑδραγωγεῖον, ἐσκάφη εἰς μικρὸν μόνον μέρος πρὸ τῆς εἰσόδου, μόλις ὑπὲρ τὸ 1 μ. Ἡ θύρα εὐρέθη ἐντελῶς τετελειωμένη. Κατὰ τὴν στιγμὴν τοῦ ἀνοίγματος ἐκρέμαντο ἐντὸς τῆς κενῆς θόλου τὰ ἀπειράριθμα ριζίδια τῶν πέριξ εὐκαλύπτων ὡς κόμαι γυναικῶν. Ἐφαίνοντο ὡσαύτως δύο κρανία εἰς τὸ βόρειον μέρος τῆς θόλου καὶ περὶ τὸ μέσον αὐτῆς τὸ στόμιον μικροῦ ἀγγείου. Τοῦτο ἦτο μόνωτον πρῶϊμον λεβητοκυάθιον (Πί ν. 203 α), ὅπερ, ὡς κατόπιν ἀπεδείχθη, ἔκειτο ἀκριβῶς ὑπὲρ τὴν κεφαλὴν νεαρᾶς νεκρᾶς ταφείσης ἐντὸς λάκκου (ὑψος τοῦ ἀγγείου 0,9 μ.). Τὸ δάπεδον περιεῖχεν ἓνα λάκκον ὀλίγον ἀριστερὰ τοῦ κέντρου, ὅστις περιεῖχεν ὑπίαν, μὲ τὴν κεφαλὴν ὀλίγον ἀνεγερμένην, τὴν μνημονευθεῖσαν νεκρὰν καὶ δύο μικροτέρους καὶ ἀβαθεστέρους, οἵτινες εὐρέθησαν κενοί. Πέριξ τοῦ δαπέδου ὁ τάφος ἔδειξεν 8 κόγχας, τινὲς τῶν ὁποίων ἐντὸς ἢ πρὸ αὐτῶν ἐδεικνυοῦν ἤδη λείψανα κρανίων καὶ μακρῶν ὀστέων.

Αἱ περισσώτεραι κόγχαι ἦσαν κεναὶ ἢ εἶχον μόνον μερικὰ ὀστᾶ καὶ κρανία. Εἰς εὐρήματα πλουσιωτέρα πασῶν ὑπῆρξεν ἡ κόγχη 1, παρασχούσα ἓν δίστομον καὶ ἓν μονόστομον μαχαίριον (μῆκ. 0,155 καὶ 0,17 μ.). Ἀγγεῖα παρέσχεν ἡ κόγχη: μικρὸν ἀμφοροειδὲς μὲ ἀτροφικὰ ὄτα, μικρὰν πρόχουν μετὰ λοξομήτου στομίου καὶ τρεῖς κυάθους, πάντα ἐξ ἀπλοῦ πηλοῦ, τέλος δὲ δύο ἀτρακτοειδεῖς ἀκόνας μετ' ὀπῶν πρὸς ἀνάρτησιν καὶ δύο δοκανοτρίπτας ἐξ ἐρυθροῦ ψαμίτου. Ἐντὸς τῆς ἐπιχώσεως τοῦ τάφου εὐρέθη μικρὸν γραπτὸν τρίωτον ἀμφορείδιον (ὑψ. 0,08 μ.) (Πί ν. 203 β).

Ἡ χρονολογία τοῦ τάφου τούτου εἶναι πρῶϊμωτέρα τῆς τοῦ προηγουμένου, διότι καὶ ὁ λεβητοκύαθος καὶ τὰ ἐκ τῶν κογχῶν ἀγγεῖα εἶναι τῶν ἀρχῶν τοῦ 15ου αἰῶνος (Μυκ. I-II κατὰ Fugumark), ὑστερώτερα δὲ (III A 2 ὄψιμα) εἶναι καὶ τὰ λοιπὰ ἀγγεῖα.

Ὁ τάφος Κεφ. 4 δὲν ἀνεσκάφη ἐφέτος, διότι εἶναι πεπληρωμένος ἕως ἄνω καὶ εὐρίσκεται παρὰ τὰ θεμέλια ἰδιωτικῆς οἰκίας. Ὁ ἰδιοκτῆτης κ. Σ. Κωνσταντακόπουλος προθυμότητα παρέσχεν εὐκολίαν νὰ ἀνασκαφῆ ὁ δρόμος καὶ ἐφάνη καὶ ἄλλως χρήσιμος, πρῶθυμος καὶ χρηστὸς πολίτης. Τοῦ δρόμου ἀνεσκάφησαν 5 μ. μήκους, ἔχει δὲ τὰ

τοιχώματα κάθετα. Τὸ δάπεδον εὐρίσκεται εἰς βάθος 2.15 μ. ἀπὸ τῆς ἐπιφανείας τοῦ βράχου, ἡ δὲ θύρα διατηρεῖ μόνον τὴν κατωτάτην σειρὰν τῶν λίθων τῆς τειχίσεως εἰς ὑψος 0,30 μ. Ἔχει ὑψος 1.29, πλάτος δὲ κάτω 0,92 καὶ ἄνω 0,87 μ. Λείψανα κρανίου, ὀλίγων ὀστέων, κύλιξ ἑλλειπῆς καὶ τινα ὄστρακα εὐρέθησαν ἐντὸς τοῦ δρόμου.

Ὁ τάφος Κεφ. 2 κεῖται πυκνῶς παρὰ τοὺς δύο περιγραφέντας. Ὁ δρόμος, βλέπων ἀκριβῶς πρὸς Β., κεῖται ὑπὸ τὴν ὁδὸν καὶ τμήμα μόνον ἀνεσκάφη, ἐπὶ θυσίᾳ μικροῦ μέρους τῆς ὁδοῦ, διότι φέρει κόγχην εἰς τὴν δεξιὰν παρεῖάν του. Ἐνταῦθα τὰ πράγματα ἦσαν τεταραγμένα. Ἡ πλάξ, ἣτις ἔφρασε τὴν κόγχην τοῦ δρόμου, εὐρέθη ἐν ἐλαφρᾷ μετατοπίσει (Πί ν. 205 α), ἡ δὲ θύρα τοῦ κυρίως τάφου ἐστερεῖτο τειχίσεως εἰς τὸ ἀνώτερον μέρος, οὕσα πλήρης τῆς μελανῆς γῆς καὶ τεμαχίων κεράμων, ἅτινα εἶναι τυπικὰ δείγματα τῆς Ἑλληνιστικῆς καὶ τῆς Ρωμαϊκῆς ἐποχῆς. Οἱ λίθοι τῆς πάλαι τειχίσεως ἔκειντο πρὸ τῆς θύρας ἐν ἀταξίᾳ.

Τὸ ἐσωτερικὸν τῆς θόλου (Πί ν. 205 β) ἦτο κενὸν κατὰ τὰ ἀνώτατα 0,75 μ. Μελανὴ ἐπιχῶσις ἐκάλυπτε τὸ ὑπόλοιπον τμήμα, ἧς τὸ ἀνώτατον τμήμα ἔγεμε κεράμων. Ἐντὸς ὀλίγου, εἰς βάθος 0,20 μ., ἀνεφάνησαν κατὰ τὸ ἀριστερὸν τμήμα τῆς θόλου ὀστᾶ ζώων μεγάλων (μόσχου ἢ βοός), λίθοι τινὲς καὶ τὸ ἡμισυ περιπού σκεύους κυκλικοῦ μὲ χαμηλὸν χεῖλος, ὑψους 0,07-0,08 μ. Ἐντὸς αὐτοῦ καὶ παρ' αὐτὸ ἔκειντο τὰ μνημονευθέντα ὀστᾶ, ὀλίγον δὲ βαθύτερον (πρὸς τὸν μυχὸν δεξιᾶς τῆς θόλου) εὐρέθησαν ἕτερα ὀστᾶ καὶ λείψανον τοῦ αὐτοῦ ἢ ἄλλου παρομοίου «ταψίου», ὡς οἱ ἐργάται ὀρθῶς τὸ ἀπεκάλου.

Πάντα ταῦτα φαίνονται καλῶς ἐπὶ τοῦ Πί ν. 205 β, συνέκειντο ὁμοῦς ἐξ ἀθλίως ὀπτημένου ἢ ὀλωσ ἀόπτου πηλοῦ καὶ δὲν ἐπέζησαν πρὸς καθαρισμόν. Τεμάχιον ἐκ χείλους πίθου εὐρέθη ὡσαύτως. Περὶ τὸ ἡμισυ μέτρον βαθύτερον, σχεδὸν εἰς τὸ Μυκηναϊκὸν δάπεδον τῆς θόλου, εὐρέθη πλησίον τοῦ πίθου πινάκιον ἀνάστροφον εἰς τὴν θέσιν του, ἂν καὶ τεθραυσμένον εἰς τεμάχια. Εἰς τὸ αὐτὸ πρὸς τὰ «ταψία» βάθος, ἀλλὰ δεξιὰ τῶ εἰσερχομένων, ἦτοι εἰς τὸ δυτικὸν μέρος τῆς θόλου, εὐρέθη κρανίον μικροῦ βοός. Εἶναι σαφὲς ὅτι πρόκειται περὶ θυσίας, καὶ μάλιστα μεγαλοπρεποῦς, ἦν Ἕλληνες «ἀπόγονοι» προσέφερον πρὸς τιμὴν τῶν Μυκηναίων προγόνων. Τὸ βουθυτεῖν ἔπρεπε νὰ συνοδεύη καὶ ἐκλεκτὸς οἶνος. Πράγματι, ἐκ τῶν ἀνά τὴν ἐπιχῶσιν συλλεγέντων ὄστράκων ἀπηρτίσθη ὀλόκληρος ὄξυπύθμενος ἀμφορεὶς (Πί ν. 206 δ). Ἐπὶ τοῦ ὄμου φέρει ἐξίτηλον ἐπιγραφὴν διὰ μελάνης, γρα-

φείσαν μετά την δπητησιν (Πί ν. 206 ε). Ἡ ἀνάγνωσις τῆς ἐπιγραφῆς εἶναι δυσκολωτάτη.

Ὁ τάφος, ὡς εἶναι ἐπόμενον, παρουσίασε ταραχὴν εἰς τὰς ταφὰς καὶ τὰ κτερίσματα. Ἐν τῇ εἰσόδῳ κατέκειντο ἐπὶ τοῦ διαπέδου δύο ἐκτεταμένοι σκελετοί. Ὑπὸ τὸν δεξιὸν (δυτικὸν) νεκρὸν ὑπάρχει λάκκος ἢ δύο λακκοειδεῖς κοιλότητες, ἔνθα, ἂν καὶ ἄνευ σκελετοῦ, εὐρέθησαν μόνον ΥΕ I-II ἀγγεῖα (Πί ν. 204 β, γ). Ὁ τάφος φαίνεται νὰ περιέχῃ ὀκτὼ κόγχας κατὰ τὴν περιφέρειαν τῆς θόλου (Πί ν. 204 α). Τὸ ὑπόλοιπον δάπεδον τῆς θόλου περιεῖχεν ἀρκετὰ κρανία καὶ ἀγγεῖα ἢ ὁμάδας ἀγγείων (θήλαστρα (Πί ν. 206 α-β), ἀλάβαστρα, πρόχους, ψευδοστόμους ἀμφορεῖς) ἐν ἀταξίᾳ. Τὰ ἀγγεῖα ταῦτα ἀνάγονται ἀπὸ τῆς III A πρωΐμου ἐποχῆς μέχρι τῆς III B, ἀλλ' οὐδὲν εἶναι μεταγενέστερον. Αἱ διαστάσεις τῆς θόλου εἶναι: Διάμ. ἀπὸ θύρας μέχρι μυχῶ 3.70 μ. Ἡ κάθετος πρὸς ταύτην (Α-Δ) 10 μ. Τὸ ὕψος μέχρι τῆς κορυφῆς τῆς θόλου (μὴ σφύουσης ἐνταῦθα μαστοειδῆ κοιλότητα) εἶναι ± 1.85 μ. Τῆς θύρας αἱ παραστάδες εἶναι ἐφθαρμέναι. Παρὰ τὸ ἀνώφλιον τὸ πλάτος αὐτῆς ἦτο 1.10, τὸ δὲ ὕψος ἀσφαλῶς μὲν 1.70 μ., ἴσως δὲ καὶ μεγαλύτερον κατὰ τι. Ἡ θόλος διατηρεῖται πληρῶς, ἀλλ' ἔχει φθορὰν εἰς τὸ ἄνω μέρος λόγῳ ἀποπτώσεως στιβάδος τοῦ πετρώματος.

Ἡ κόγχη τοῦ δρόμου, ἀρκούντως εὐρύχωρος, ἵνα ταφῇ νεκρὸς ἐντὸς αὐτῆς ἐκτάδην, παρουσίασε σημαντικὸν ἐνδιαφέρον: Ἐφερε δύο εἰδῶν ἐπίχρωσιν, μελανὴν ἄνω (= Ἑλληνικὴν) καὶ λευκὴν κάτω (= Μυκηναϊκὴν). Ἐντὸς τῆς μελανῆς ἐπιχώσεως εἶχε ταφῇ νεκρὸς, οὗ ὁ σκελετὸς ἦτο εὐδιάκριτος. Παρὰ τὸν σκελετὸν εὐρέθησαν εἰς τὸ ἄνω μέρος (κεφαλὴ πρὸς Β.), δίωτος βίκος καὶ μελαμβαφὲς κύπελλον, μεταξὺ δὲ τῶν σκελῶν τοῦ νεκροῦ ἄνωτος μελαμβαφὲς λύχνος. Ὁ νεκρὸς κατὰ ταῦτα ἐτάφη ἐκεῖ περὶ τὸ 300 π.Χ. ἢ κατὰ τι βραδύτερον.

Μόλις 0,20 μ. βαθύτερον ἀνεφάνη ἕτερος σκελετὸς, Μυκηναϊκὸς τὴν φορὰν ταύτην. Ἐπρόκειτο περὶ παιδίον, ἀλλ' ὁ ἐκτεταμένος σκελετὸς διετηρεῖτο εὐδιακρίτως. Παρ' αὐτόν, τεταραγμένον πῶς λόγῳ τῆς υπερκειμένης Ἑλληνιστικῆς ταφῆς, εὐρέθησαν τέσσαρα κτερίσματα ἦτοι: εἰδῶλιον σχήματος Φ, προχοῖδιον, ψευδόστομος ἀμφορεὺς καὶ μικρὸν μόνωτον κύπελλον μετὰ προχοῆς (Πί ν. 206 γ). Ὁ ρυθμὸς τῶν ἀγγείων ὡς καὶ τὰ σχήματα τοῦ προχοῖδίου καὶ τοῦ κυπέλλου εἶναι πρώιμα (III A, διακόσμησις ἀγκωνογράμων ἢ ὁμορρόπων γωνιῶν πρωΐμου σχήματος). Ἐνδιαφέρουσα εἶναι καὶ ἡ παρουσία τοῦ εἰδω-

λίου (Θεὰ τροφὸς - Μήτηρ;) πλησίον τοῦ μικροῦ παιδός.

Ὁ τάφος Κεφ. 1 ἀφέθη νὰ περιγραφῇ τελευταίως. Εἶναι σπουδαιότατος πάντων. Ἡ ἀνασκαφὴ ἡμῶν ἐδειξε τὴν ἀρχὴν λαξεύσεως ἀκανονιστοῦ σπηλαίου, κειμένου ὑπὸ τὸ κατὰστρωμα τῆς ὁδοῦ, ἐπομένως μὴ δυναμένου νὰ ἀνασκαφῇ. Ἀχρηστεύσαντες καὶ πάλιν μικρὸν τμήμα τῆς ὁδοῦ, ἐδοκιμάσαμεν νὰ σκάψωμεν τοῦλάχιστον τὸ πρόσθιον τμήμα τοῦ σπηλαίου, διότι παρουσίαζεν ἀσυνήθη φαινόμενα. Μετὰ πολλῶν ἡμερῶν προσπαθείας, λόγῳ τῆς ἀφαντάστου σκληρότητος τοῦ χώματος, ἐξηκριβώθησαν τὰ ἐξῆς: Τὸ νότιον τμήμα, τὸ βλαβὲν ὑπὸ τοῦ ὕδραγωγείου, ἦτο μικρὸς λάκκος σκαφείς ἐντὸς τοῦ πετρώματος, ὅστις περιεῖχε συνεσταλμένον σκελετόν. Συναπτόμενος πρὸς Β. ἀνεκαλύφθη ὁ κύριος μέγας λάκκος, ἔχων μῆκος (ἀπὸ Β. πρὸς Ν.) 3.60 καὶ πλάτος 1.25 μ. Ὁ λάκκος διεμορφώθη κτισθέντος ἐντὸς τοῦ σπηλαιώδους ὀρύγματος στερεοῦ τοίχου (πάχος 0,88 μ.), ὅστις ἀπετέλει τὴν δυτικὴν μακρὰν πλευρὰν τοῦ λάκκου καὶ ἐχώριζε τοῦτον τοῦ ὑπολοίπου ὀρύγματος.

Εἰς τὸ πρῶτον στάδιον τῆς σκαφῆς παρετηρήθησαν ἐπὶ τῶν χειλέων τοῦ λάκκου πλακοῖτι λίθοι, ἐντὸς ὀλίγου δ' ἀνεφάνησαν καὶ ἄλλοι ὅμοιοι λίθοι δεικνύοντες τὴν ἐμφανῆ κοίλην μορφήν καταπεσοῦσης στέγης. Τοῦτο ἔδωκεν εἰς ἡμᾶς τὴν πρῶτην ὑπόνοιαν περὶ ταφικοῦ λάκκου (Schafftgrave, Schachtgrab) κεκαλυμμένου ὑπὸ ξύλων καὶ πλακῶν. Προχωρούσης τῆς σκαφῆς ἀνεκαλύφθησαν ἐντὸς τῶν χωμάτων, ἅτινα κατὰ τὰ ἄλλα ἦσαν καθαρὰ, δύο ὄστρακα, ἀμφότερα τῆς ἀμαυροχρῶμου ME κατηγορίας. Ὅταν ἐπροχωρήσαμεν βαθύτερον (πλέον τοῦ 1 μ. ἀπὸ τοῦ καταστρώματος τῆς ὁδοῦ), ἤρχισαν νὰ ἀναφαίνωνται τὰ πρῶτα σημεῖα, ὅτι πράγματι περὶ ταφικοῦ λάκκου ἐπρόκειτο καὶ δὴ ἀθίκτου.

Κατὰ τὴν ΒΑ. γωνίαν τοῦ λάκκου ἀνεφάνησαν «τεῖερα» μετὰ τοξοειδοῦς λαβῆς καὶ κἀνθαρος, ὅστις ἔφερε καὶ λείψανα χρώματος. Εἰς τὴν ἐναντι ΒΑ. γωνίαν τοῦ λάκκου ἔκειντο δύο διπλᾶ κύπελλα, βραδύτερον δ' ἀνεφάνη καὶ τρίτον ἀγγεῖον, ὡς καὶ χαλκοῦν μονόστομον μαχαίριον (Πί ν. 207 γ). Μετὰ τὸν πλήρη καθαρισμὸν, ὁ τάφος παρουσίασε τὴν εἰκόνα ἣν δεικνύει ὁ Πί ν. 207 α. Ὁ νεκρὸς ἔκειτο συνεσταλμένος ἐπὶ τοῦ δυτικοῦ πλευροῦ (Πί ν. 207 β). Προγενέστεροι νεκροί, δύο ἢ καὶ τρεῖς, εἶχον παραμερισθῆ, ἵνα ταφῇ οὗτος. Τεμάχια κρανίων καὶ ἄλλων ὀστέων ἔκειντο κυρίως κατὰ τὴν Δ. πλευρὰν τοῦ λάκκου ὁμοῦ μετὰ τῶν ἀγγείων. Οἱ πόδες δ' ἐνὸς προγενεστέρου νεκροῦ φαίνονται ὑπὸ τὸν ὀκλάζοντα ἐπὶ τοῦ

Πί ν. 207 β. Πέριξ τοῦ νεκροῦ ἔκειντο ἄνω τῶν 20 ἀγγείων (Πί ν. 207 α, 208 γ, δ). Ἡμίσεια δωδεκάς διπλῶν κυπέλλων ἔκειτο ἐντός τοῦ τάφου, τινὰ σύγκεινται ἐκ μελανοῦ πηλοῦ (Πί ν. 208 β)· ἄλλα ἦσαν ἐκ κιτρίνου «Μινυείου» ἢ ἐρυθρωποῦ καὶ ἐν τοιαύτῃ περιπτώσει ἔφερον ἀμαυρόχρωμον διακόσμησιν (ζώνας) (Πί ν. 208 α - β). Ἐπειδὴ μᾶς ἦτο ἤδη γνωστὸν ὅτι τὸ χρῶμα ἀποπίπτει ὁμοῦ μετὰ τοῦ μαλακοῦ κονιορτώδους πηλοῦ, ἐφωτογραφήθη ἐν τοιοῦτον κύπελλον πρὸ τῆς πλήρους συγκολλησεῶς του (Πί ν. 208 α). Πολλὰ τῶν λοιπῶν εὑρεθέντων ἀγγείων εἶναι πρωτοφανῶν σχημάτων (Πί ν. 208 γ - δ, 209 α - β).

Τὰ πλὴν τῶν πηλίνων ἀγγείων εὑρεθέντα ἕτερα ἀντικείμενα εἶναι τὰ ἐξῆς: Τέσσαρα σφονδύλια (Πί ν. 209 γ), ὧν τρία πῆλινα (ἐν ἀμφικωνικόν καὶ δύο κωνικά) καὶ ἐν ἐκ στεατίτου, κωνικόν. Τέσσαρα χαλκᾶ μαχαίρια, ὧν δύο λεπτά, ἀνευ ράχως, ἀμφίστομα καὶ δύο μονόστομα (Πί ν. 209 ε), φέροντα τὸ ἰδιαιτερον χαρακτηριστικόν, ὅτι πλησίον τῆς αἰχμῆς ὑπάρχει προεξοχή ἐπὶ τῆς ράχως δίκην μικροῦ κέρατος ρινόκερω. Πρὸ τοῦ προσώπου τοῦ νεκροῦ (δύο ἐπ' αὐτοῦ τούτου τοῦ κρανίου) ἔκειντο 41 αἰχμαὶ βελῶν ἐκ πυρίτου (μία εἰσέτι εὐρέθη κατόπιν) (Πί ν. 209 δ). Ἐπειδὴ αἱ πλεῖσταί εἶχον τὴν αἰχμὴν πρὸς τὰ ἄνω, ἐπρόκειτο ἴσως περὶ δέσμης βελῶν, εἴτε ἐλευθέρας τεθέντων πρὸ τοῦ νεκροῦ εἴτε ἐντός φαρέτρας. Ὀλίγον περαιτέρω ἔκειτο στενόμακρος μικρὰ ἀκόνη μετὰ ὀπῆς πρὸς ἀνάρτησιν. Παρὰ τὰ βέλη καὶ γενικῶς περὶ τὸ κρανίον τοῦ νεκροῦ εὑρέθησαν δεκάδες ἀπολεπισμάτων ἐκ πυρίτου, ὁμοῦ δὲ μετ' αὐτῶν καὶ μικρὸν ὀρθογώνιον πλακίδιον ἐκ τοῦ αὐτοῦ ὕλικοῦ ἔχει ἀπεικονισθῆ μετὰ τῶν βελῶν (Πί ν. 209 δ). Προφανῶς τοῦτο ἦτο τὸ ἐργαλεῖον, δι' οὗ κατεσκευάζοντο διὰ πιέσεως καὶ ἀπολεπίσεως αἱ αἰχμαὶ τῶν βελῶν. Ὁ νεκρὸς ἐλάμβανε μαζί του καὶ τὸ πρῶτον ὕλικόν πρὸς κατασκευὴν περαιτέρω βελῶν. Ἐπανειλημμένως μέχρι τοῦδε εὑρομεν ἀπολεπίσματα πυρίτου ἐντός τῶν τάφων τῆς Πύλου. Πλὴν μικροῦ πλακιδίου ἐκ χαυλίου, φέροντος καὶ δύο ὀπᾶς, οὐδὲν ἕτερον περιεῖχεν ὁ τάφος.

2. Βλαχόπουλον

Τὸ χωρίον τοῦτο κεῖται εἰς τὴν ἐπαρχίαν Πυλίας, περὶ τὰ 20 χλμ. ΝΑ. τῆς Χώρας. Ἐκεῖ ἀνεκαλύφθη μικρὸς θολωτὸς τάφος ὑπὸ Εὐσταθίου Α. Γιάνναρη, φορτώνοντος τὰς εὐθύνας εἰς τὸν ὄνον του, οὗ ὁ πούς «ἐβυθίσθη ἐντός τοῦ ἐδάφους αἰφνιδίως». Ἡ θέσις καλεῖται «Δρακόρραχη», διότι «ὀπῆρχεν ὀπῆ» ἐνὸς δράκοντος. Εἰσήρχετο

εἰς αὐτὴν λευκὸς κριὸς καὶ ἐξήρχετο μέλας εἰς τὸν Κουφιέρον, ὅστις εἶναι σπήλαιον παρὰ τὸ ἱστορικὸν Μανιάκι, περὶ τὰ 7-8 χλμ. κατ' εὐθείαν γραμμὴν ἐκείθεν πρὸς Β. Ἐκ τινῶν λειψάνων ἐντός τοῦ ἀγροῦ τοῦ Γιάνναρη φαίνεται πιθανόν, ὅτι ἐπρόκειτο περὶ δευτέρου θολωτοῦ τάφου, ἢ δὲ ἔρρευα πρέπει νὰ ἐξακολουθήσῃ ἐκεῖ. Ὁ ἰδιοκτήτης, προφανῶς σκοπίμως, ἠρεῦνησε τὸ παρακείμενον ἐλαφρόν ἔξαγμα, ὅπερ προέδιδε τὸν παρόντα τάφον. Οὗτος ἦτο ἄθικτος, ἀλλ' ὁ Γιάνναρης κατέστρεψε τὴν κορυφὴν του, εἰσῆλθεν ἐντός τῆς θόλου καὶ ἀνεμόχλευσε τὴν ὑπάρχουσαν ὀλίγην ἐπίχωσησιν. Περισυνέλεξεν ὀλίγα ἀγγεῖα, ὅσα εὐρίσκοντο ἀκέραια ἐντός τῆς θόλου, ἅτινα ἠκρωτηρίασε δυστυχῶς, χωρὶς νὰ καταστή δυνατὴ ὕφ' ἡμῶν ἢ ἀνευρέσις τῶν τεμαχίων. Κατὰ τὰ λεγόμενα ὑπ' αὐτοῦ ἢ θραύσις ἐπῆλθεν εἰς τὸ χωρίον. Εὑρεν ὡσαύτως καὶ δύο μικρὰ χαλκᾶ μαχαίρια. Ταῦτα πάντα κατέληξαν εἰς τὸ Μουσεῖον Πύλου. Ὁ Ἐφορος κ. Ν. Γιαλούρης πᾶν εὐγενῶς προέτεινεν εἰς ἐμέ, ὅπως συμπληρώσω τὴν ἀνασκαφὴν τοῦ τάφου, ἐφ' ᾧ καὶ εὐχαριστῶ τοῦτον θερμῶς.

Ὁ τάφος εἶναι εἰς τῶν μικροτέρων ὑπαρχόντων καὶ ἡ τοιχοδομία του, σχεδὸν πρωτόγονος, εἶχε βραχὺν δρόμον πρὸς τὸ Β. μέρος (ἐνθα ἡ κλιτύς). Ἡρξίσαμεν τὸν καθαρισμόν ἄνωθεν, ὁπόθεν εἴμεν εἰσέλθει καὶ ὁ συλητής. Σωρὸς χῶματος καὶ λίθων ἔκειτο εἰς τὸ κέντρον, ἐκεῖ δ' εὑρομεν ὀλίγα θραύσματα ἀγγείων καὶ τὴν κτένα τοῦ Γιάνναρη. Ἀπομακρυνθέντος τοῦ φορυτοῦ τούτου ἀπέμειναν 0,25 - 0,30 μ. ἐπιχώσεως, μεθ' ὃ συναντᾶται ὁ φυσικὸς βράχος τοῦ διαπέδου τῆς θόλου. Ταύτης ἡ διάμετρος ἀπὸ τῆς θύρας πρὸς τὸν μυχὸν εἶναι 3.10 μ., ἢ δὲ κάθετος πρὸς αὐτὴν 2.92 μ. Ὑπολογίζω, ὅτι τὸ ὕψος τῆς θόλου θὰ ἦτο τὸ πολὺ 2.80 μ.

Ἡ τοιχοδομία εἶναι ἀσυνήθως ἀκανόνιστος. Τὸ βάθος ὀλοκλήρου τοῦ στομίου εἶναι 1 μ., τὸ δ' ἐσωτερικὸν πλάτος τῆς θύρας εἶναι 0,83 κάτω, 0,50 ἄνω, τὸ δ' ὕψος ἀπὸ τῆς βάσεως τῶν παραστάδων μέχρι τοῦ ἀνωφλίου 1.20 μ.

Κατὰ τὴν ἀφήγησιν τοῦ συλητοῦ, οὐσαν ἀξιόπιστον, εἰς τὸν μυχὸν τῆς θόλου ἔκειτο ὁ κρατὴρ ἐπὶ τοῦ ὑποκρατηρίου του (Πί ν. 210 α). (Πράγματι τὴν ἀποκόλλησιν ἔκαμεν ὁ συγκολλητὴς τοῦ Μουσείου Πύλου). Παραπλευρῶς ἐφαίετο «κανάτα» (ἢ πρόχους). Τὰ ἄλλα ὀλίγα ἀγγεῖα τὰ ὁποῖα εὑρεν, ἔκειντο «15 - 20 ἑκατοστὰ βαθύτερον». Πάντως δέ, ὡς βεβαίως, ἐφαίετο τοῦ ἐνὸς τὸ στόμιον.

Ἡ ἡμετέρα συστηματικὴ σκαφὴ τῆς θόλου ἀπεκάλυψεν, ὅτι ἡ ἐπίχωσησιν οὐδαμοῦ ὑπερέβαινε

τά 0,30 μ. Ἐλάχιστα λείψανα ὀσῶν καὶ τὰ ἐξῆς εὐρήματα ἐσημειώθησαν εἰς τὸ ἀνώτερον τμήμα τῆς ἐπιχώσεως ταύτης, πάντα δὲ εἰς τὸ δεξιὸν (δυτικὸν) ἡμισυ τῆς θόλου: Φιάλη ἐκ λευκωποῦ πηλοῦ μετὰ δύο λαβῶν «διχαλωτοῦ καρφίου» (wish - bone). Τὸ ἀξιόλογον τοῦτο ἀγγεῖον ἔχει ἀπιστευτῶς λεπτὰ τοιχώματα, σχεδὸν εἶναι σωστὸν ὑμενόστρακον (egg shell ware) κατὰ μίμησιν μεταλλίνου προτύπου. Παρ' αὐτὴν ἔκειντο δύο μόνωτοι κύλικες μετὰ ποδός. Ὀλίγον ἀνατολικότερον ἔκειτο ψευδόστομος ἀμφορεύς. Νοτιώτερον ἀνάστροφον ἀλάβαστρον καὶ παρ' αὐτὸ μόνωστομον χαλκοῦν μαχαίριον μὲ δύο ἤλους, μήκους 0,187 μ. Ἔτι νοτιώτερον ἔκειτο κυανορρυτὸν, μικρὸν μόνωτον φιαλίδιον κολοβὸν καὶ τὸ πῶμα τῆς πυξίδος, ἣν εἶχεν εὐρεῖ ὁ Γιάνναρης (ἐντὸς αὐτῆς ὑπάρχει συμφυῆς ἀλάβαστρον Πί ν. 210 β). Τὰ χαρακτηριστικώτερα ἀγγεῖα τοῦ τάφου (δὲν εἶναι εἰσέτι ὅλα ἔτοιμα) εἶναι πάντα ΥΕ III (τῶν περιόδων Μυκ. III A - III B τοῦ Furumark). Ὁ τάφος ἐπομένως κατεσκευάσθη περὶ τὸ 1400. Χαρακτηριστικὸς εἶναι ὁ πρῶμος σύμπυκνος ρυθμὸς (close style) τῆς πυξίδος καὶ τὸ ἐκπλήσσον γεγονός, ὅτι ὁ κρατὴρ φέρει σκοπίμως φωτοσκίασιν τῆς κυματοειδοῦς γραμμῆς δι' ἀραιότερου καὶ πυκνοτέρου χρώματος, ὥστε νὰ διδῆ τὴν ἐντύπωσιν τοῦ ἀναγλύφου.

3. Περιστεριά

Ἐφέτος ἠρευνήθη τελειωτικῶς ὁ μέγας τύμβος Κουκιρίκος, ὅστις, κείμενος εἰς ἀπόστασιν 500 μ. πρὸς Δ. τῆς Περιστεριάς καὶ χωριζόμενος ἀπ' αὐτῆς διὰ βαθείας χαράδρας, ἦτο λίαν περίοπτος (Πί ν. 211 α). Ἦτο γνωστὸν ἐκ προηγουμένων δοκιμῶν, ὅτι εἰς τοῦλάχιστον μέγας ταφικὸς πῖθος, ὀριζοντιῶς κείμενος, ἐκρύπτετο ὑπὸ τὸν τύμβον. Ὁ τύμβος ἦτο πελωρίων διαστάσεων. Σήμερον ἀκόμη, ἂν καὶ ἡ κορυφή του εἶχεν ἰσοπεδωθῆ πρὸς δημιουργίαν ἀλωνίου, ἔχει ὕψος 3 - 4 μ. Τὸ ὕψος τοῦτο ὅμως εἶναι ἐν μέρει φυσικόν. Ἡ διάμετρος εἶναι μετὰ 16 καὶ 20 μ. Εἰς τὸ ἀνατολικὸν καὶ τὸ βόρειον μέρος ἡ βᾶσις τοῦ τύμβου περιελαμβάνετο ἐντὸς στερεοῦ, ἀλλ' ἀμελῶς ἐκτισμένου ξηροτοίχου, πάχους ἀπὸ 1 μέχρι 1.30 μ., ὕψους δὲ μόνον εἰς 2 - 3 σειρὰς τῶν ἀκαταλλήλων λίθων (μεγάλων χαλίκων) (Πί ν. 211 β). Εἶναι φανερόν, ὅτι οἱ λίθοι ἐκομίσθησαν ἐκ τοῦ Κυπαρισσηέντος, ὅστις ρεῖ εἰς τὴν βᾶσιν ἀμφοτέρων τῶν λόφων, τοῦ τε παρόντος καὶ τοῦ τῆς Περιστεριάς. Ὁ περιβόλος ἀνευρέθη διατηρούμενος εἰς τρία σημεῖα, ὧν τὸ μεγαλύτερον ἔχει μήκος 4.70 μ.

Τὸ κέντρον τοῦ τύμβου οὐδὲν ἔδειξεν, ἂν καὶ

ἐφθάσαμεν εἰς βάθος 3 μ. ἐντὸς τοῦ παρθένου χώματος. Ἐξηκριβώθησαν μόνον τὰ ἐξῆς: Εἰς βάθος 85 - 90 ἐκ. ὑπὸ τὸ σημερινὸν ἔδαφος ὑπάρχει στρώμα καύσεως, πάχους 2 - 3 ἐκ., τὸ ὁποῖον διήκει δι' ὅλης τῆς ἐπιφανείας τοῦ τύμβου. Εἰς τὸ στρώμα τοῦτο, μάλιστα κατὰ τι βαθύτερον, ἔκειτο καὶ ὁ ταφικὸς πῖθος. Ἐπομένως αὕτη ἦτο ἡ ἀρχικὴ ἐπιφάνεια τοῦ ἐδάφους, ἐνθα ἔθαψαν, ἐθυσίασαν καὶ ἔκαυσαν πυρᾶν, εἴτα δὲ ἐτυμβώθησαν. Ἐντὸς τοῦ κεκαυμένου τούτου στρώματος εὐρέθησαν τεμάχια μεγάλου φαιοῦ μινυεῖου ἀγγείου, ἴσως κρατῆρος. Συγκροτεῖται τὸ πλείστον τοῦ χεῖλους, ὑπάρχει δὲ καὶ μέρος τῶν πλατειῶν λαβῶν (τὰ τεμάχια ἀσυγκόλλητα καὶ ἀμελέτητα εἰσέτι). Ἐκ τοῦ εὐρήματος τούτου χρονολογεῖται καὶ ὁ τύμβος, ὃν ἡ ἐντὸς πῖθον ταφή χαρακτηρίζει ἤδη ὡς πρῶμον ΜΕ.

Ἐπὶ τοῦ λόφου Περιστεριάς, ἀπαλλοτριωθέντος ἤδη, ἡ πρώτη ἡμῶν φροντίς ἦτο νὰ ἐξακριβώσωμεν, ποῦ δυνάμεθα νὰ ἀπορρίπτωμεν τὰ χῶματα τῆς ἀνασκαφῆς. Ἦνοιξάμεν διὰ τοῦτο ἀρκετὰς τάφρους εἰς ἡμετέρους καὶ ξένους πέριξ ἀγρούς, ἐνθα οἱ ἰδιοκτῆται εὐχαρίστως δέχονται τὴν ἀπόρριψιν χωμάτων. Οὕτω συνέβη νὰ ἀνακαλύψωμεν τὸ νότιον τεῖχος τῆς Περιστεριάς, οὗ τὴν ὑπαρξίν εἶχομεν ὑποθέσει ἤδη ἐντὸς ἀγροῦ τῆς Γαρυφαλλιάς Δημοπούλου. Τὸ διατηρούμενον τμήμα σφύζεται εἰς μήκος 30 μ. ἀπὸ Δ. πρὸς Α., ἔχει πλάτος 2.80 μ. καὶ διατηρεῖ ἀνοιγμα πύλης πλάτους 2 μ. περίπου.

Παρά τὴν πύλην ἀνεκαλύφθη μικρὸν χαλκοῦν μαχαίριον καλλωπισμοῦ ἀρίστης διατηρήσεως. Κατὰ τὰ λοιπὰ ἡ ἀνασκαφὴ περιωρίσθη εἰς τὴν ὀλοσχερῇ ἀποκάλυψιν τοῦ θολωτοῦ τάφου 2, ἐφ' ὅσον ὁ T. 1 εἶναι λίαν ἐτοιμόρροπος καὶ ἐπικίνδυνος. Ὁ T. 2 ἀνεσκάφη ἤδη πλήρως καὶ πρόχειρα ἔργα στερεώσεως διὰ ξύλων ἐγένοντο εἰς τὴν θύραν. Ἐσωτερικῶς κατεσκευάσθη διὰ λίθων καὶ τσιμέντου μία μικρὰ ἀντηρὶς παρὰ τὸν «βωμόν», ὅστις καὶ οὗτος κατὰ πᾶσαν πιθανότητα εἶναι ἀρχαία ἀντηρὶς.

Ἡ διάμετρος τῆς θόλου (B.- N. καὶ A.- Δ.) εἶναι 10.60 μ. Τὸ μέγιστον σφζόμενον ὕψος (ἐναντι τῆς θύρας, εἰς τὸ B. μέρος τοῦ τάφου) εἶναι 3.50 μ. Σχεδὸν παντοῦ ὅμως διατηρεῖται ἰσοῦψης ἡ θόλος (Πί ν. 211 γ). Τοῦ στομίου τὸ μήκος εἶναι 5.15 μ. (πλάτος ἔσω 2.05 μ. κάτω, ἄνω ὅμως, λόγῳ καὶ παραμορφώσεως τῶν παραστάδων, εἶναι 1.60 μ.). Τὸ ἐξωτερικὸν πλάτος εἶναι 2.35 κάτω, 2.10 μ. ἄνω.

Ἐκ τῶν συλλεγέντων ὀστράκων (συμπληρωθέντων διὰ τῶν κατὰ τὸ 1962 συλλεγέντων) ἀπηρτίσθη σχεδὸν πλήρης ἀμφορεύς τριῶτος ὄρειου

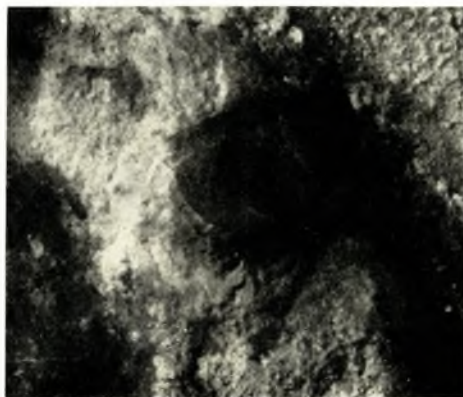
ἀνακτορικοῦ ρυθμοῦ. Δεύτερος συνεκροτήθη ἀρκούντως, ὑπάρχουν δὲ καὶ τμήματα ἄλλων ἀγγείων, δι' ὧν δίδεται ἡ χρονολογία τοῦ τάφου περὶ τὸ 1500. Ἡ μακροχρόνιος χρῆσις ἐπέφερε τὴν πλήρη σύλησιν τοῦ τάφου ἐκ μέρους τῶν Μυκηναίων. Ὅτι περισσώθη δεικνύει ἀπλῶς τὸν ἀρχικὸν πλοῦτον τῶν κτερισμάτων, ἀπὸ τῆς ἀπόψεως δὲ ταύτης προέχουσι τεμάχια ἀργυρῶν ἀγγείων (ἄφθονα) καὶ πολλὰ χιλιόγραμμα θραυσμάτων ἐκ χαλκῶν ἀγγείων. (Ἐφέτος εὑρέθη πυθμὴν μεγάλῃς πρόχου ἢ ἀμφορέως κατὰ χώραν). Ἰδιαιτέρως σπουδαῖα ἦσαν ἀγγεῖον ἢ ἀγγεῖα μὲ ἐνθετον διακόσμησιν χρυσῶν κρίνων, ἀργυρῶν θεμάτων (δελφίνων;) καὶ νιέλλο. Ἥλοι (τινὲς ὀγκώδεις) ἐπενδεδυμένοι τὰς κεφαλὰς διὰ χρυσοῦ καὶ ἀργύρου προέρχονται ἐκ ξιφῶν ἢ σκευῶν (Πί ν. 212 δ). Τὰ παντοῖα χρυσᾶ φύλλα εὑρέθησαν ἐν μεγίστῃ ἀφθονίᾳ. Ἐν (ρόδαξ) εὑρίσκεται ἀκόμη προσκεκολλημένον ἐπὶ τῆς πετροποιηθείσης ἰλύος. Ἐξητάσαμεν ἐν πρὸς ἐν μετὰ προσοχῆς

τὰ ἀπειράριθμα φυλλάρια. Εἴτε εἶναι ἄμορφα (σήμερον τοῦλάχιστον) εἴτε προέρχονται ἐκ μεγάλων ροδάκων. Τὸ φύλλον εἰς τὴν περίπτωσιν ταύτην εἶναι ἐξαιρετικῶς λεπτόν.

Συνήθως ἐκ παχυτέρου φύλλου σύγκεινται πολυάριθμα δισκάρια (Πί ν. 212 γ) ἢ ὀρθογώνια πλακίδια καὶ στενόμακροι ταινία. Φυλλάρια καὶ δισκάρια φέρουν ἀνὰ μίαν μόνην ὀπήν, εὑρέθησαν δὲ καὶ ὀλίγοι μικρότατοι χρυσοὶ ἤλοι. Συνήθως λέγομεν, ὅτι τὰ χρυσᾶ φύλλα ἐκόσμουσαν φορέματα. Ἄγνωστος ὁμοῦς εἶναι εἰσέτι ἡ χρῆσις τῶν. Εὑρέθησαν ὡσαύτως περαιτέρω παραδείγματα χρυσῶν μελισσῶν (Πί ν. 212 β) (μία ὀπή εἰς τὴν κεφαλὴν πρὸς ἀνάρτησιν) καὶ χρυσῶν θυσάνων (Πί ν. 212 α). Εἰς ἤτο ἀπολύτως ἄθικτος καὶ ἐπιτρέπει νὰ σπουδάσῃ τις ἐν ἀνέσει τὸν τρόπον καὶ τὸ σχῆμα τῆς κατασκευῆς του. Μέγας ἀριθμὸς ψήφων ἠλέκτρου συνελέγη (Πί ν. 212 ε).

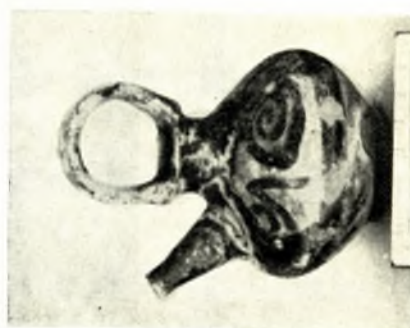
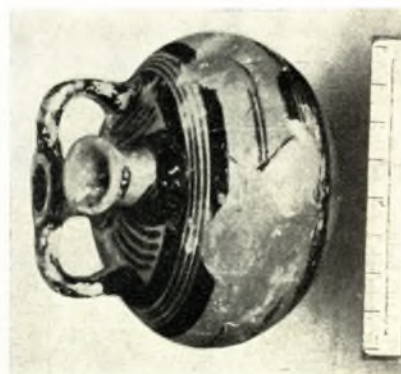
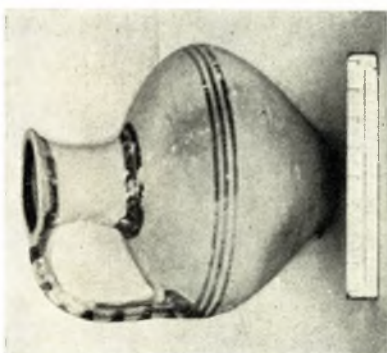
ΣΠ. ΜΑΡΙΝΑΤΟΣ

*



Πύλος, Βολιμίδια. Τάφος Βορηᾶ 7: α. Ὁ δρόμος τοῦ τάφου καὶ ἐντὸς αὐτοῦ ἡ ΝΔ. γωνία τοῦ Ρωμ. κτίσματος. Εἰς τὸ βάθος ὄρατὴ ἡ τετειχισμένη θύρα, β. Τμῆμα τοῦ ἐσωτερικοῦ τῆς θόλου, ὡς ἀφῆκαν τοῦτο οἱ τελευταῖοι Μυκηναῖοι ἐπισκέπται τοῦ τάφου, γ. Πηλίνη πλάξ Ρωμαϊκῆς ἐποχῆς φράσσουσα ὄπην τῆς θόλου

ΣΠ. ΜΑΡΙΝΑΤΟΣ



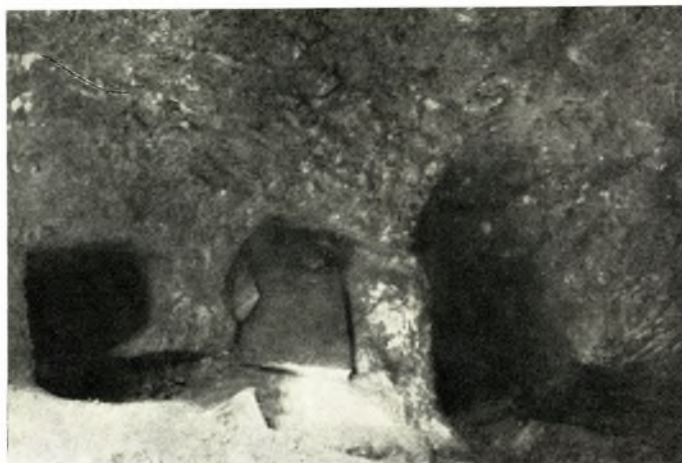
Πύλος. Βολυμίδα: α - ζ'. Χαρακτηριστικά αγγεία εκ του τ. Βορρά 7

ΣΠ. ΜΑΡΙΝΑΤΟΣ



Πύλος. Βολιμίδια. Τάφος Κεφαλοβρύσου 1: α. Λεβητοκύαθος ΥΕ Ι - ΙΙ, β. Ἀμφοροειδές μικρόν ΥΕ ΙΙΙΑ ἐκ τῆς ἐπιχώσεως τοῦ τάφου

ΣΠ. ΜΑΡΙΝΑΤΟΣ



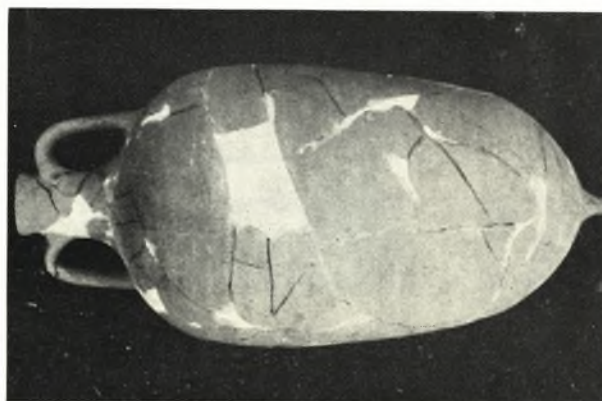
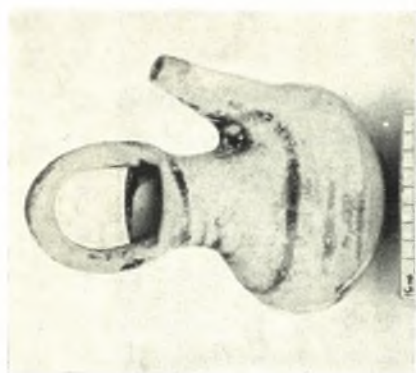
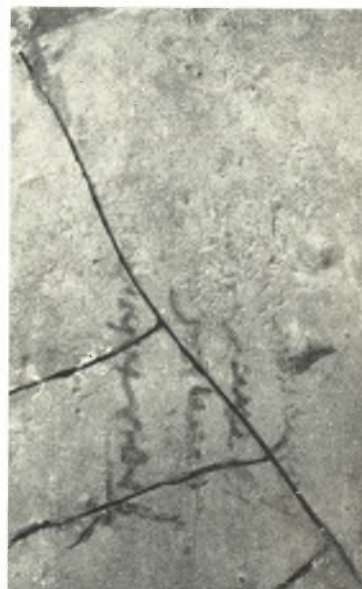
Πύλος. Βολιμίδια. Τάφος Κεφαλοβρύσου 2: α. Τινές τῶν κογχῶν τοῦ τάφου, β - γ. Ἀγγεῖα ἐκ τῆς κόγχης 1, δ. Ἀρυτῆρες ἐκ μεταγενεστέρων μυκηναϊκῶν ταφῶν

ΣΠ. ΜΑΡΙΝΑΤΟΣ



Πύλος, Βοιωμίαδα. Τάφος Κεφαλοβρύσου 2: α. Θύρα ἀτείχιστος. Κόγχη δρόμου καὶ παρ' αὐτὴν ἡ πλάξ - θύρα ὡς εὐρέθη, β. Τὸ ἐσωτερικὸν τῆς θόλου μετὰ τῶν λειψάνων Ἑλληνιστικῆς θυσίας

ΣΠ. ΜΑΡΙΝΑΤΟΣ



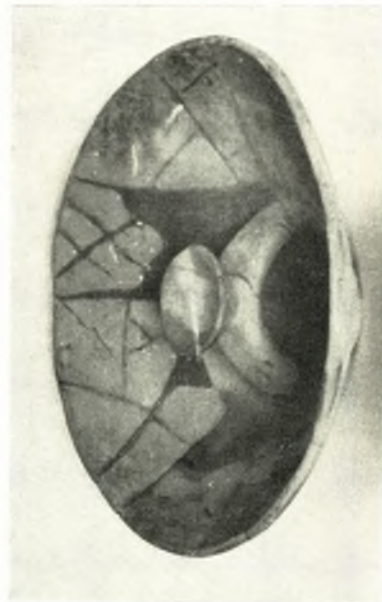
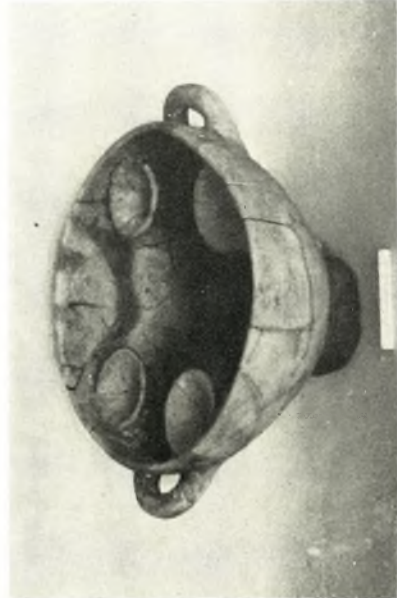
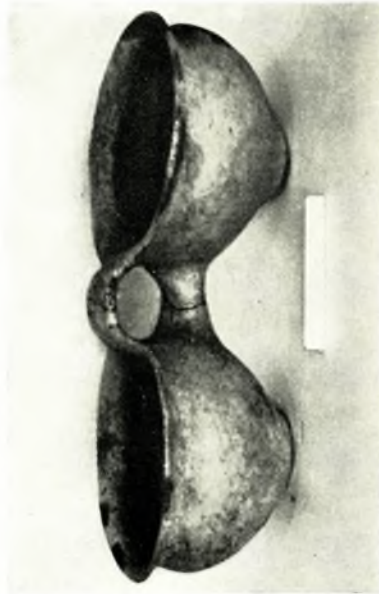
Πύλος, Βολιμίδια. Τύφος Κεφαλοβορύσου 2: α - β. Ἀγγεῖα, γ. Κτερίσματα Μυκηναϊκῆς ταφῆς παιδίου ἐκ τῆς κόγχης τοῦ δρόμου, δ-ε. Ὁξυπύθμενος ἀμφορέας οἴνου ἐκ τῆς θόλου τοῦ τάφου καί ἡ ἐπί τοῦ ὤμου τοῦ ἀμφορέως τοῦτου ἐπιγραφή

ΣΠ. ΜΑΡΙΝΑΤΟΣ



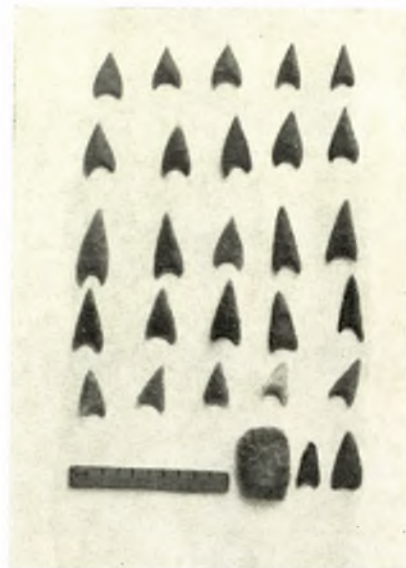
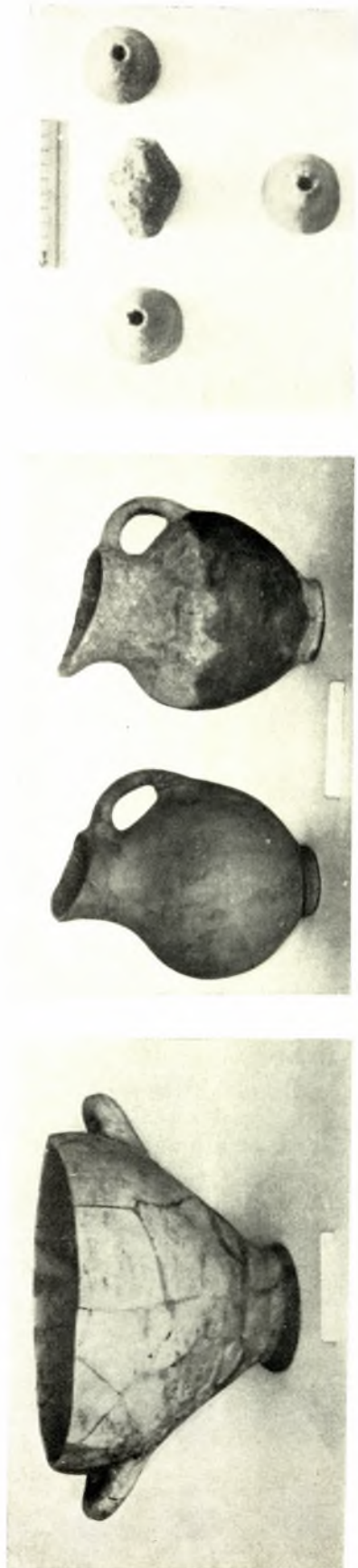
Πύλος. Βολιμίδια. Τάφος Κεφαλοβρύσου 1: α. Ὁ λάκκος δεικνύων τὸν νεκρὸν μετὰ τῶν κτερισμάτων του, β. Ὁ νεκρὸς τοῦ λάκκου, γ. Ἄγγεϊα, ὡς ἔκειντο εἰς τὴν ΒΔ. γωνίαν τοῦ λάκκου

ΣΠ. ΜΑΡΙΝΑΤΟΣ



Πύλος. Βολιμίδια. Τάφος Κεφαλοβρύσου 1: α. Ἀμυρόχρωμον δέπας ἀμφικύπελλον, β. ΜΕ δέπας ἀμφικύπελλον, γ. ΜΕ «κλωθοκύθος», δ. ΜΕ ἄγγειον μετὰ τεσσάρων διατρήτων κοτυλίων

ΣΠ. ΜΑΡΙΝΑΤΟΣ



Πύλος, Βολιμίδια. Τάφος Κεφαλοβρύσου Ι: α. ΜΕ σκύφος, β. ΜΕ προχοϊδία, γ. Τέσσαρα σφονδύλια, δ. Λίθινα βέλη. ε. Δύο εκ τῶν τεσσάρων χαλκῶν ἐγχειριδίων τοῦ τάφου

ΣΠ. ΜΑΡΙΝΑΤΟΣ



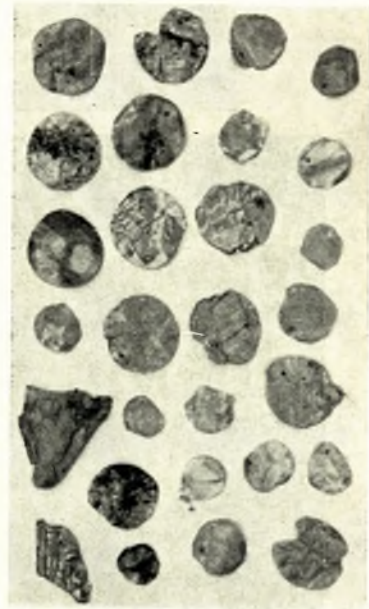
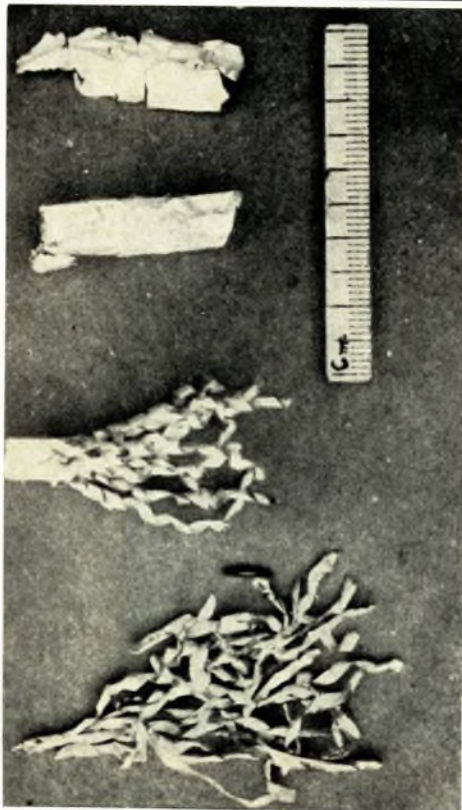
Πύλος. Θολωτός τάφος Βλαχοπούλου: α. Κρατήρ ἐπὶ τοῦ ὑποκρατηρίου,
β. Πυξίς μετὰ συμφυοῦς ἀλαβάστρου

ΣΠ. ΜΑΡΙΝΑΤΟΣ



Πύλος. Περιστεριά: α-β. Τύμβος Κουκνίρκου. Ἐποψὶς ἐκ ΒΔ., β. Λείψανα περιτειχίσεως,
γ. Θολ. Τ. 2 ἐκ Β., μετὰ τὸν πλήρη καθαρισμὸν

ΣΠ. ΜΑΡΙΝΑΤΟΣ



Πύλος. Περίστεριά. Φοζ. Τ. 2 : α - γ. Χρυσά ευρήματα. δ. Χρυσοί ήλοι. ε. Μικρά ψήφοι ήλεκτρου

ΣΠ. ΜΑΡΙΝΑΤΟΣ