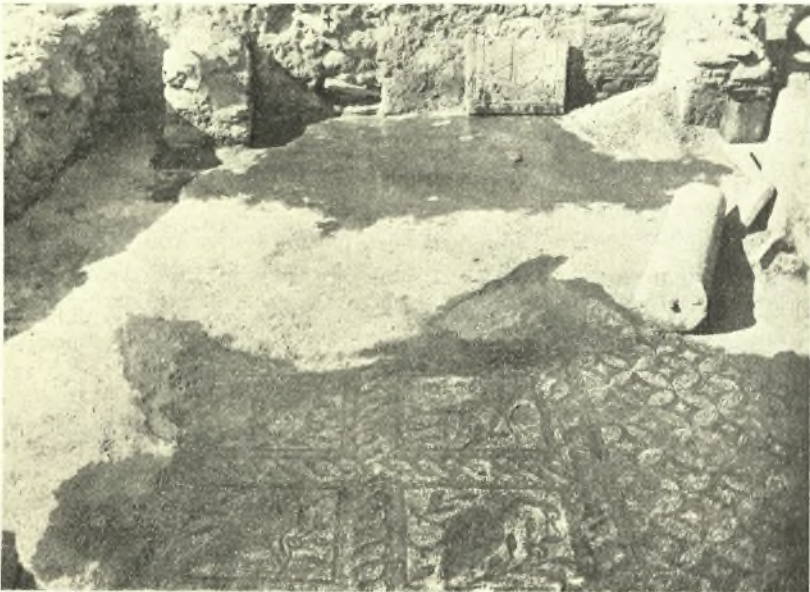


Είκ. 1. Τμήμα μωσαϊκού δαπέδου άνευρεθὲν κάτωθεν τῶν θεμελίων τῆς βασιλικῆς Γ.

### 3. ΑΝΑΣΚΑΦΑΙ ΝΕΑΣ ΑΓΧΙΑΛΟΥ

Κατὰ τὰς ἀνασκαφὰς τῆς Ν. Ἀγχιάλου ἐν ἔτει 1934 ἐζήτησα ἀφ' ἑνὸς μὲν νὰ συμπληρώσω τὴν ἔρευναν τοῦ διαθεσίμου χώρου τῆς τρίτης μεγάλης βασιλικῆς τῆς άνευρεθείσης εἰς τὸ ἀπαλλοτριωθὲν οἰκόπεδον Ζορμπᾶ καὶ τὸ ἐλεύθερον οἰκόπεδον Εὐλογημένου — ἀφ' οὗ ἡ συνέχισις τῆς ἀποχωματώσεως



Είκ. 2. Τὸ δεξιὸν τμήμα τοῦ ἀνασκαφέντος αἰθρίου τῆς βασιλικῆς Γ, ἐπεστρωμένον διὰ ψηφιδωτοῦ δαπέδου, μέρη τοῦ ὁποίου διασφύζονται. Εἰς τὸ βάθος διακρίνεται ἡ ἐντοιχισμένη εἰς μεταγενεστέρους χρόνους κιονοστοιχία τοῦ αἰθρίου.

τῶν κλιτῶν τοῦ ναοῦ τῶν ἐκτεινομένων εἰς τὰ μὴ ἀπαλλοτριωθέντα εἰσέτι οἰκόπεδα Βοϊνόγλου καὶ Ζώτου ἀποκλείεται — καὶ ἀφ' ἑτέρου προέβην εἰς συστηματικὴν, ἀλλὰ περιορισμένην, ἀνασκαφὴν τῆς πέρυσι διὰ δοκιμαστικῆς ἐρεῦνης ἀναφανείσης βασιλικῆς Δ τῆς κειμένης ἔξω τῶν τειχῶν τῆς ἀρχαίας πόλεως ἐπὶ λόφου φέροντος ἀνεκαθεν τὸ ὄνομα «'Αγιος Δημήτριος».

### *Α' 'Ανασκαφὴ μερῶν τῆς βασιλικῆς Γ.*

1. Εἰς τὴν βασιλικὴν Γ ἐγένετο *συνέχσις τῆς ἐκκαθαρίσεως τοῦ αἰθρίου τοῦ ναοῦ* εἰς ἔκτασιν 6.65 μ. Ἀνεφάνη μετὰ τὴν ἐκκαθάρισιν τῶν ὄγκων τῶν χωμάτων (βάθους 3 μέτρων εἰς τὰ μέρη μάλιστα ὅπου ἦτο ἡ κατεδαφισθεῖσα οἰκία Εὐλογημένου) ἡ ἀρχὴ τῆς δεξιᾶς κιονοστοιχίας τοῦ αἰθρίου καὶ μέγα μέρος τοῦ ψηφιδωτοῦ δαπέδου τῆς δεξιᾶς στοᾶς, ὡς καὶ τμῆμα τοῦ ὑπαίθρου χώρου τοῦ ἀντιστοιχοῦντος εἰς τὸ μεσαῖον κλίτος τοῦ ναοῦ, ἐπεστρωμένον διὰ μαρμάρων, μικρὰ μόνον τμήματα τῶν ὁποίων διασφύζονται. Ἡ ἐφετινὴ ἔρευνα ἀπέδειξεν ὅτι τὸ αἶθριον τοῦτο ἐχρησιμοποιήθη εἰς χρόνους ἴσως καταστροφῆς τοῦ μνημείου πιθανώτατα διὰ οἰκήσεις ἀνευρέθη ἡ κιονοστοιχία ἐντοιχισμένη — τὰς βάσεις τῶν κίωνων καλύπτουν μεταγενέστεροι τοῖχοι ἐπικεκολλημένοι ἐπὶ τῶν ἀρχικῶν παραστάδων τῆς δυτικῆς πλευρᾶς — ἀνεφάνησαν δὲ εἰς τὸ ἐκκαθαρισθὲν τμῆμα τῆς κιονοστοιχίας καὶ ἐπὶ τοῦ νοτίου τοῖχου τοῦ αἰθρίου ἕτεραι μεταγενέστεραι παραστάδες, ἐφ' ὧν ἔβαινε πιθανώτατα τόξον (βλ. εἰκ. 2). Τὸ οἶκημα δὲ τοῦτο φαίνεται ὅτι κατεστράφη εἰς χρόνους ἐρημώσεως τῆς πόλεως ἐκ πυρκαϊᾶς, ἡ ξυλεία δὲ αὐτοῦ καυθεῖσα ἐπὶ τοῦ μωσαϊκοῦ δαπέδου τὸ ἀπηνθράκωσε καὶ οὕτω σήμερον ἐλάχιστα



Εἰκ. 3. Τμῆμα τοῦ διασφυζομένου ψηφιδωτοῦ δαπέδου τοῦ αἰθρίου τῆς βασιλικῆς Γ.



τμήματα αὐτοῦ δύνανται νὰ διακριθῶσι (εἰκ. 3). Τὸ ψηφιδωτὸν τοῦτο — ἐκ τῶν καλυτέρων μωσαϊκῶν δαπέδων τῶν ἀνευρεθέντων ἐν Νέᾳ Ἀγχιάλῳ καὶ περὶ τοῦ ὁποίου ὠμίλησα ἤδη εἰς τὴν περυσινὴν μου ἔκθεσιν ἐπ' εὐκαιρία



Εἰκ. 4. Τὰ ἀνευρεθέντα δεξιὰ τῆς βασιλικῆς Γ' παλαιότερα κτίσματα

τῆς ἐμφανίσεως τμήματος αὐτοῦ κατὰ τὸ παρελθὸν ἔτος — ἔχει ἀξιολογοτάτην τέχνην δυναμένην νὰ χρονολογήσῃ τοῦτο εἰς τὸν 5<sup>ον</sup> αἰῶνα (βλ. περιγραφὴν του ἐν ΠΑΕ 1933 σ. 51).

2. Πλὴν τῆς ἐκκαθαρίσεως τῶν ἀνωτέρω τμημάτων τοῦ αἰθρίου ἐζήτησα νὰ προσδιορίσω ἐφέτος καὶ τὸ ἀρχικὸν κτίσμα ἐφ' ὃν ἰδρῦθη ἡ ἀνασκαπτομένη βασιλική. Πρὸς τοῦτο ἤνοιξα ἐπὶ μέρος τῆς νοτίας πλευρᾶς — ἔχοντος σχετικῶς χαμηλότεραν ἐπίχωσιν (2.30 μ.) — τάφρον πλάτους 3 μ. εἰς ἔκτασιν 7.30 μ. Ἀνεῦρον πρῶτον εἰς ἀπόστασιν 1.30 μ. τὸν τοῖχον ἔνθα τελευτᾷ τὸ ἀναφανὲν πέρυσι κάτωθεν τῶν θεμελίων τῆς ἐξωτερικῆς πλευρᾶς τοῦ δεξιοῦ κλίτους μωσαϊκόν (βλ. εἰκ. 4<sup>I</sup> πρβλ. καὶ εἰκ. 1), εἴτα δὲ εἰς ὁμοίαν ἀπόστασιν

ἀλλ' ὑψηλότερον τοῦ τοῖχου τούτου κατὰ 0.40 μ. μικρὰν κιονοστοιχίαν — ἀνεφάνησαν τρεῖς κορμοὶ κυλινδρικών κίωνων μήκ. 1.35 μ. καὶ μία τῶν βάσεων αὐτῶν κατὰ χώραν (εἰκ. 4<sup>II</sup>) — καὶ τέλος εἰς ἀπόστασιν ἀπὸ τῆς κιονοστοιχίας ταύτης 3.72 μ. ἕτερον τοῖχον (πάχ. 0.65 μ.), παρὰ τὸ ὁποῖον εὐρέθη πλαγίως κορμὸς κίονος ἐκ γρανίτου μήκους 3 μ. ὁμοῖος πρὸς τοὺς ἀνευρεθέντας κατὰ τὴν θεμελίωσιν τῆς οἰκίας Ζορμπᾶ (εἰκ. 4<sup>III</sup>). Εἶναι προφανές, ὅτι ὁ τελευταῖος οὗτος τοῖχος εἶναι ὁ ἐξωτερικὸς τοῖχος τοῦ παλαιότερου κτίσματος, ἢ δ' ἐν τῷ μέσῳ ἀναφανεῖσα μικρὰ κιονοστοιχία ἐτέθη εἰς τοὺς χρόνους τῆς μετασκευῆς τούτου εἰς χριστιανικὴν βασιλικήν, ἥτοι κατὰ τὰ τέλη τοῦ 6<sup>ον</sup> ἢ

τὰς ἀρχὰς τοῦ 7<sup>ου</sup> αἰῶνος, ὡς ἡ τέχνη τῶν ἀνευρεθέντων γλυπτῶν καὶ μωσαϊκῶν διαπέδων, περὶ ὧν διέλαβον εἰς τὰς προηγουμένας ἐκθέσεις μου, ἀποδεικνύει. Ἐν τούτοις καὶ πάλιν ἐκ τῆς ἐφετινῆς ἐρεύνης δὲν προσδιορίζεται σαφῶς τὸ ἀρχικὸν κτίσμα· τὰ ἀνευρεθέντα γλυπτὰ καὶ μωσαϊκὰ ἀνάγουν τοῦτο εἰς τὸν 5<sup>ον</sup> αἰῶνα, πιθανώτατα δὲ ἔχομεν πρὸ ἡμῶν παλαιότεραν βασιλικὴν ἀνακαινοθεῖσαν μετὰ τοὺς χρόνους τοῦ Ἰουστινιανοῦ, ἂν λάβῃ τις ὑπ' ὄψιν ὅτι οἱ νάρθηκες καὶ τὸ αἶθριον εἶναι μέρη τοῦ ἀρχικοῦ κτίσματος ὑποστάντα ἐλαφρὰς μόνον τροποποιήσεις.

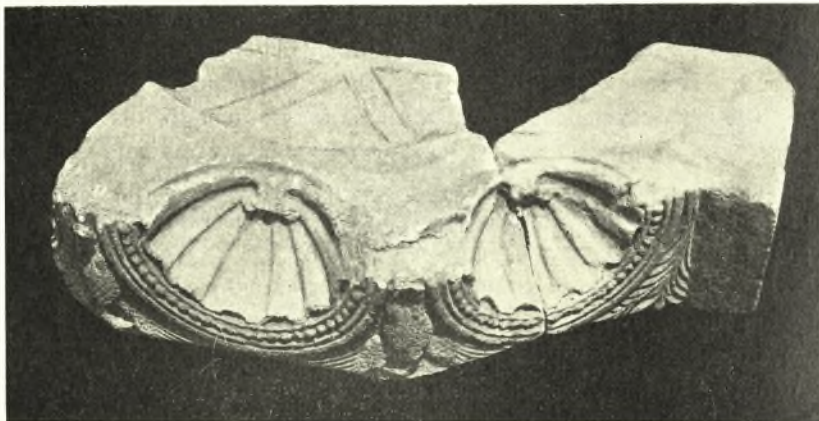
Ἡ ἔρευνα τοῦ διαθέσιμου χώρου ἔχει περατωθῆ πλεόν εἰς τὰ κύρια αὐτοῦ σημεῖα, εἶναι δὲ ἀπόλυτος ἀνάγκη πρὸς συνέχισιν τῆς ἀνασκαφῆς τοῦ ἀξιολογωτάτου τούτου μνημείου τῶν θεσσαλικῶν Θηβῶν νὰ γίνῃ ὅσον τὸ δυνατόν ταχύτερον ἢ ἀπαλλοτριώσις τῶν δύο οἰκοπέδων Βοϊνόγλου καὶ Ζώτου.



Εἰκ. 5. Τὰ ἀνασκαφέντα τμήματα τῆς βασιλικῆς Δ.

### ***Β' Ἀνασκαφὴ βασιλικῆς Δ.***

Μετὰ τὴν συμπλήρωσιν τῆς ἐρεύνης τοῦ διαθέσιμου χώρου τῆς βασιλικῆς Γ ἐνήργησα *συστηματικὴν ἀνασκαφὴν τῆς τετάρτης κατὰ σειράν ἐν Νέᾳ Ἀγχιάλῳ καὶ ἐπὶ ἀρχαιολογικῷ χώρῳ ἀναφανείσης βασιλικῆς*, ἔνθα πέρυσιν εἶχον προβῆ εἰς δοκιμαστικὰς ἐρέυνας καὶ εἶχον ἀνεύρει μικρὸν τεμάχιον μαρμαρίνου ἄμβωνος (βλ. ΠΑΕ 1933 σ. 56). Ἡ βασιλικὴ αὕτη ἀπέχει τοῦ τείχους τῆς ἀρχαίας πόλεως περὶ τὰ 300 μέτρα καὶ εὐρίσκεται εἰς τὸ ΝΔ ἄκρον τῆς σημερινῆς κωμοπόλεως ἐπὶ λόφῳ δεσπόζοντος τῆς ἐκτεινομένης παρὰ τὴν παραλίαν τοῦ Παγασητικοῦ πεδιάδος. Τῆς βασιλικῆς ταύτης, ἥτις



Εἰκ. 6. Ἄνευρεθέντα τμήματα τοῦ ἄνω μαρμαρίνου δαπέδου τοῦ πολυγωνικοῦ ἄμβωνος τῆς βασιλικῆς Δ κοσμουμένου με κογχύλας καὶ ἀετούς.

δὲν διαφέρει κατὰ τὸ σχῆμα καὶ τὴν διάταξιν τῶν λοιπῶν τρικλίτων βασιλικῶν τῆς Ν. Ἀγγιάλου, ἀνέσκαψα ἐφέτος τὸ ἱερὸν βῆμα καὶ τμήμα τοῦ δεξιοῦ αὐτῆς κλίτους· ἀτυχῶς ἢ ἄψις τοῦ ναοῦ καὶ τὸ σύνθρονον ἀνευρέθησαν



Εἰκ. 7. Ἄνευρεθέντα τμήματα μαρμαρίνων κογχῶν με ἠνωμένους κιονίσκους (ἐκ τῶν κοσμούντων τὰ κάτω μέρη τοῦ ἄμβωνος τῆς ἀνασκαπτομένης βασιλικῆς Δ).

τελειῶς σχεδὸν κατεστραμμένα· κατὰ τὴν μαρτυρίαν τοῦ ἐπιμελητοῦ Ν. Γιαννοπούλου καὶ προϋχόντων ἀξιοπίστων τῆς κωμοπόλεως ἢ ἄψις ἐσφῆξετο εἰσέτι κατὰ τὸ 1908 εἰς ὕψος 3 μέτρων, ἔπετράπη δὲ κατὰ τὰς αὐτὰς μαρτυρίας εἰς τὸν ἐργολήπτην Καραῖσκον ὑπὸ τοῦ τότε ἐφόρου Θεσσαλίας νὰ κατεδαφισθῇ διὰ νὰ ληφθῶσι λίθοι διὰ τὴν οἰκοδομὴν τῶν πέριξ οἰκίσκων· ἐννοεῖται, ὅτι δὲν ἐλήφθησαν μόνον οἱ ἐπὶ τῆς ἐπιφανείας λίθοι, ἀλλ' ἀνεσκάφησαν εἰς βάθος ὅλοι

οἱ τοῖχοι τοῦ μνημείου καὶ ὑπέστησαν σημαντικὴν βλάβην τὰ διακοσμητικὰ μέλη αὐτοῦ.



Κατὰ τὴν ἐφετινὴν ἀνασκαφὴν τοῦ μνημείου ἀνευρέθη ὁ στυλοβάτης τῆς δεξιᾶς κιονοστοιχίας καὶ δύο βάσεις κατὰ χώραν βαίνουσαι ἐπὶ τραχυτῶν ἔρυθρωπῶν λίθων, παρ' αὐτὸν δὲ αἱ μαρμαρίναι βάσεις τοῦ τέμπλου κοσμούμεναι διὰ γλυφῶν καὶ ἀστραγάλου (εἰκ. 5). Ὅμοίως ἀνεφάνησαν τμήματα τοῦ ἐκ μαρμαροθετημάτων συγκειμένου δαπέδου καὶ μέγα τμήμα τοῦ ψηφιδωτοῦ δαπέδου τοῦ δεξιοῦ κλίτους μετὰ γεωμετρικῶν διακοσμήσεων. Πλὴν τούτων ἀνευρέθησαν τμήματα διατρήτων μαρμαρίνων θωρακίων καὶ μικρὸν τμήμα τοῦ ἄμβωνος ὅπερ συμπληροῖ τὸ πέρυσιν ἀνευρεθὲν μὲ κογχύλας καὶ ἀναγλύφους ἀετούς τμήμα (εἰκ. 6). Τοῦ ἄμβωνος τούτου οὕτινος δὲν ἀνεφάνη εἰσέτι ἡ βάση, ἀνευρέθησαν προσέτι τμήματα κογχῶν μὲ ἠνωμένους κιονίσκους (εἰκ. 7) προερχόμενα προφανῶς ἐκ τῶν κοσμοῦντων τὰ κάτω αὐτοῦ μέρη, καὶ μικρὸν κιονόκρανον χαρακτηριστικὸν διὰ τὴν τεχνικὴν τῆς κοσμοῦσης αὐτὸ ἀκάνθου (εἰκ. 8), πιθανῶς ἐκ τῶν στηριζόντων τὸν οὐρανὸν κιονίσκων, τῶν βαινόντων ἐπὶ τοῦ ἄνω δαπέδου τοῦ πολυγωνικοῦ μετὰ κογχῶν ἄμβωνος, τμήματα τοῦ ὁποίου εἶναι τὰ ἀνευρεθέντα μεγάλα τεμάχια μὲ τοὺς ἀετούς. Ἐξω τοῦ ναοῦ ἀνεφάνησαν θολωτοὶ τάφοι πεπληρωμένοι διὰ τεμαχίων γλυπτῶν μελῶν (θωρακίων, γείσων, μερῶν ἐξ Ἴωνικῶν κιονοκράνων κ.ἄ.), τινὰ τῶν ὁποίων παριστᾷ ἡ εἰκ. 9.

Ἡ σημασία τοῦ ἀνασκαπτομένου μνημείου εἶναι μεγάλη, καθόσον ἐκ τῆς ἀνασκαφῆς ἀπεδείχθη, ὅτι πρόκειται περὶ τῆς ἐκκλησίας τοῦ κοιμητηρίου τῆς ἀρχαίας πόλεως, ἢ προσεχῆς δὲ ἀνασκαφὴ τοῦ χώρου τούτου ἐλπίζω ν' ἀποδώσῃ εἰς ἡμᾶς καὶ ἐπιγραφὰς διαφωτιστικὰς τῆς σημασίας τῆς μεγάλης ταύτης χριστιανικῆς πόλεως τῆς Θεσσαλίας. Ἐκ τῆς βασιλικῆς ταύτης προέρχονται καὶ αἱ κατωτέρω παρατιθέμεναι ἐπιγραφαὶ περισυλλεγεῖσαι ὑπὸ τοῦ φύλακος ἐκ τῶν πέριξ τῆς ἀνασκαπτομένης ἐκκλησίας οἰκίσκων.



Εἰκ. 8. Ἄνευρεθὲν μικρὸν κιονόκρανον ἄνηκον εἰς τοὺς στηριζόντας τὸν οὐρανὸν τοῦ ἄμβωνος κιονίσκους.



Εἰκ. 9. Τμήματα θωρακίων τῆς βασιλικῆς Δ ἀνευρεθέντα κατὰ τὰς ἀνασκαφάς.

1) Στήλη ἐγγωρίου ὑποφαίου λίθου (0,50 × 0,40, πάχ. 0,07, ὕψ. γραμμ. 0,04 μ.). (βλ. εἰκ. 10).



Εἰκ. 10. Ἐπιτύμβιος στήλη Θωμᾶ  
νοταρίου Θεσῶν.

†

Μνημῖον Θωμᾶ  
νοταρίου τῆς ἁγιοτι(άτης)  
Ἐκκλησίας Θεσ(ῶν). Ἐνθά(δε)  
κῆτε Θεοσέβι-  
ος Κυζίκις.

Ἡ ἐπιγραφή αὕτη εἶνε σπουδαιότατη καὶ διὰ τὴν μνησίαν τῆς ἐκκλησίας Θεβῶν καὶ διὰ τὸ ἀξίωμα τοῦ νοταρίου Θεωμᾶ καὶ διὰ τὴν χρῆσιν τοῦ μνημείου τούτου τοῦ νοταρίου καὶ ὑπ' ἄλλων (τοῦ Θεοσεβίου), ὡς ἐν τῇ τελικῇ περιγραφῇ τῶν ἀνασκαφῶν θὰ ἐρμηνευθῇ.

2) Στήλη ὁμοίου λίθου (0,70×0,35 πᾶχ. 0,05 ὕψ. 0,04 - 5 μ.) (βλ. εἰκ. 11).

(εἰς κα)τοχὴν(;) Σα-  
ββατίου ὁθ-  
ονιακοῦ κ  
αὶ Ἀλεξάν  
δρας τῆς  
συνθίου αὐ  
τοῦ



Εἰκ. 11. Ἐπιτύμβιος στήλη  
Σαββατίου ὁθονιακοῦ

Καὶ ἡ ἐπιγραφή αὕτη εἶνε ἀξιόλογος διὰ τὴν δῆλωσιν τοῦ ἐπαγγέλματος τῶν θανόντων ἤτοι οἰκογενείας ὕφαντουργῶν, δύναται δὲ αὕτη καὶ διὰ τὴν μελέτην τῆς ἀναπτύξεως τῆς βιομηχανίας τῶν θεσσαλικῶν Θεβῶν νὰ χρησιμεύσῃ.

3) Πλάξ ἐκ λευκοῦ μαρμάρου τεθραυσμένη εἰς ἀμφοτέρας τὰς πλαγίας πλευρὰς (0,40×0,40, πᾶχ. 0,05, ὕψ. γραμμ. 0,04 μ.). Τέλος παραθέτω ἐν τῇ ἐφετινῇ ἐκθέσει μου καὶ ἐπιγραφήν παλαιότεραν, πολλαχῶς ἑλλιπῆ χρησιμοποιοθεῖσαν πιθανώτατα ὑπὸ τὸν χριστιανῶν ὡς οἰκοδομήσιμον ὕλικόν, ἀνευρεθεῖσαν δὲ ἐσχάτως ὑπὸ τοῦ φύλακος εἰς μάνδραν οἰκίσκου τῆς Ν. Ἀγχιάλου (εἰκ. 12). Ἡ ἀνάγνωσις καὶ ἐρμηνεία τῆς ἐπιγραφῆς ταύτης ἐγένετο κατὰ παρακλήσιν μου ὑπὸ τοῦ συναδέλφου Ἄντ. Χατζῆ.





Εἰκ. 12.

1	A	[·]
	τύμβος	
3	[_____]	οὔτος,    ὅστις μ [_____]
	[_____ κ]	ενεήν, οὐδ' ὀππόσα [_____]
	[_____]	κύδ<ε>ιμα ῥέξε,    οὐδ' ὄσ[α_____]
6	[_____ ἄν]	έτλη μαθέειν εσο [_____]
	[_____]	ΜΕΝCΥC ἐθέλων [_____]
	[_____]	ὀππόσ[α [_____]
9	[_____]	[_____]

Στίχ. 3: Ἐπειδὴ τὸ οὔτος εἶναι τὸ τέλος στίχου δακτυλικοῦ, ἐξέπεσαν πρὸ αὐτοῦ 10 - 15 συλλαβαί.

- » 4: ὀππόσα: ἐπικός τύπος τοῦ ὀπόσα.
- » 5: σφάλμα τοῦ χαρακίτου, ἀντὶ κύδιμα.
- » 5-6: Πβ. Ὅμηρ. ὕμν. XV 6 ἔρξεεν — ἀνέτλη.
- » 5: ῥέξε: τέλος στίχου δακτυλικοῦ.
- » 6 [ἄν]/έτλη: ἵχνος τοῦ η διακρίνεται.
- » 6 εσο: ἐσό[δους] ἢ ἐς ο [...];
- » 7 ΜΕΝCΥC ἢ ΜΕΝΕΥC: μᾶλλον [Ἴδο]μενεύς.
- » 8 ὀππόσ[α]: ἵχνος τοῦ Α διακρίνεται.

Γ. Α. ΣΩΤΗΡΙΟΥ