

## 2. ΑΝΑΣΚΑΦΙΚΑΙ ΕΡΕΥΝΑΙ ΕΝ ΜΕΓΑΡΟΙΣ

Κατά τόν παρελθόντα Σεπτέμβριον ένηργήθησαν, χορηγούσης τής 'Αρχαιολογικής 'Εταιρείας<sup>1</sup>, δοκιμαστικάί άνασκαφαί εις τὰ Μέγαρα.

Αί δοκιμαστικάί αύται έρευναί έγέγοντο εις τὰ έξής σημεία. Κατά τήν είσοδον τής πόλεως και έντεϋθεν του παρα τήν σημερινήν δημοσίαν οδόν 'Αθηνών - Μεγάρων έκκλησιδίου τής Θεοτόκου και τών Σχολείων, επί του λόφου του 'Αλκάθου, του δευτέρου λόφου επί του όποιου ήτο κατά τήν άρχαιότητα και είνε και σήμεραν έκτισμένον μέρος τής πόλεως, και τέλος παρα τόν άρχαίον λιμένα, τήν Νίσαιαν, τήν σημερινήν Πάχην, και επί του παρ' αυτών λόφου επί του όποιου σφύζεται εις έρείπια έν Μεσαιωνικόν κάστρον.

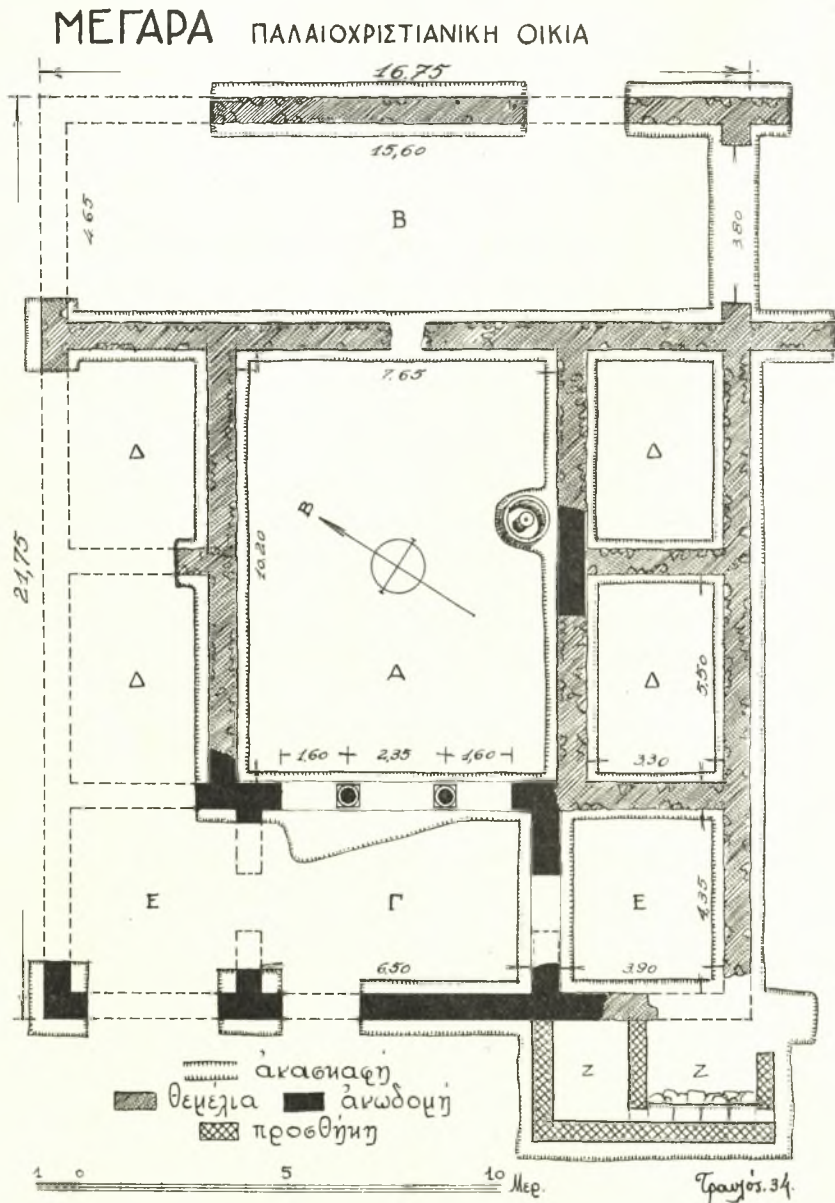
Εις τὸ πρώτον σημείον άνεσκάψαμεν ολόκληρον συγκρότημα κτηρίου, εύρισκομένου εις τὰ κτήματα Κανέλλου Παπασταμάτη και Γ. Πέγκου. Τὸ κτήριον τουτο συνίσταται έξ ένός ορθογωνίου χώρου Α (εικ. 1) ὁ όποιος λόγω τών μεγάλων του διαστάσεων, 7.65×10.20 φαίνεται ὅτι ήτο θπαιθρος, περίξ δὲ τουτου άνοιγονται καθ' ὅλας τὰς διευθύνσεις του ὀκτώ δωμάτια σημειούμενα έν τῷ σχεδίῳ διά τών γραμμάτων Β Γ Δ Ε. Τὸ Β διαστάσεων 15.60×4.65 καταλαμβάνει ολόκληρον τὸ πλάτος του κτηρίου, του όποιου αἱ κατά τήν ΝΑ στενήν πλευράν του καλοκτισμένοι παραστάδες, αἱ εις άρκετόν ύψος διατηρηθεῖσαι, σχηματίζουν είσοδον μεγάλην πλάτους 3.80 μ.

Εις τὸ σημείον τουτο ή σκαφή διεκόπη λόγω άρνήσεως του ίδιοκτήτου Κανέλλου Παπασταμάτη, μη καταστάντος δυνατού νά έξακριβωθῆ άν αἱ προεκτάσεις τών μακρῶν πλευρῶν του Β σχηματίζουν πρόπυλον ή συνδέονται με άλλο κτήριον.

Βέβαιον είνε μόνον ὅτι καθ' ὅλην τήν ΝΑ πλευράν του κτηρίου, εις ὅσον βάθος άνεσκάφη τουτο, δέν άνεφάνη άλλος τοίχος συνδεόμενός πως μετ' αυτης: τουτο ύποδηλοῖ και τὸ ὠραῖον κονίαμα με τὸ όποιον είνε επικεχρισμένη αυτη. Κατά τήν νοτιωτάτην μόνον γωνίαν τής πλευράς ταύτης ύπάρχουν δύο μικρά δωμάτια, τὰ Ζ - Ζ, τὰ όποια ὁμως εκ του τρόπου τής συνδέσεως των μετὰ του κτηρίου, φαίνεται ὅτι είνε μεταγενεστέρα προσθήκη.

Τὰ δωμάτια Ε Γ Ε καταλαμβάνουν συμμετρικόν χῶρον άντιστοίχως του Β. Έκ τουτῶν τὸ μεσαῖον Γ διαστάσεων 6.50 × 4.35 συνεκινώννει μετὰ του

<sup>1</sup> Τήν σκέψην διά τακτικάς άνασκαφάς ὀφείλομεν εις τόν διδάσκαλόν μας κ. Κ. Κουρουνώτην, ὁ όποιος παρηκολούθησε τὸ έργον μας επανειλημμένως επισκεφθεις τὰς άνασκαφάς μας. Τήν πραγματοποίησιν αυτών ὀφείλομεν εις τὸ ενδιαφέρον του Συμβουλίου τής 'Αρχαιολογικής 'Εταιρείας και τόν καθηγητήν κ. Γ. Οικονόμον. "Οθεν εύχαριστοῦμεν θερμότατα και ένταῦθα τόν κ. Κ. Κουρουνώτην, τόν κ.Γ. Οικονόμον και τὸ Συμβούλιον τής 'Εταιρείας.



Εἰκ. 1. Γενικὸν διάγραμμα τῆς ἀνασκαφείσης οἰκίας.

ὑπαίθρου χώρου Α διὰ τριβήλου σχηματιζομένου ἐκ δύο κίωνων ἐκ μαρμάρου, τῶν ὁποίων ἐσώθησαν κατὰ χώραν αἱ μετὰ πλίνθου ἰωνικαὶ βάσεις, ἀπέχουσαι τοῦ μὲν γειτονικοῦ πεσσοῦ 1.35 ἀπ' ἀλλήλων δὲ 1.85. Αὗται εἶχον τὴν κάτω ἔδραν τῆς πλίνθου πολὺ ἀνωμάλως ἐπεξεργασμένην καὶ ἦσαν ἐστερεωμέναι ἐπὶ τοῦ στυλοβάτου διὰ παχέος κονιάματος ἕξ ἀσβέστου. Παρ' αὐτὰς καὶ ἐντὸς τοῦ δωματίου Γ εὐρέθησαν ὁ κορμὸς τοῦ ἑνὸς κίονος μετὰ τοῦ ἰωνικοῦ κιονοκράνου καὶ τοῦ ἐπιθήματος. Ὁ κορμὸς ἐκ μαρμάρου ὑποκυανίζοντος, ἀρράβδωτος, ὕψους 2.593 ἔχει μικρὰν μείωσιν, καὶ κάτω μὲν φέρει ἑλαφρὰν ἀπόθεσιν, ἄνω δὲ πλὴν τῆς ἀποθέσεως ἀπολήγει εἰς μικρὰν σπεῖραν. Ἐπὶ τῆς βάσεως ἐστερεοῦτο διὰ σιδηροῦ γόμφου, ὁ ὁποῖος ἐστερεοῦτο



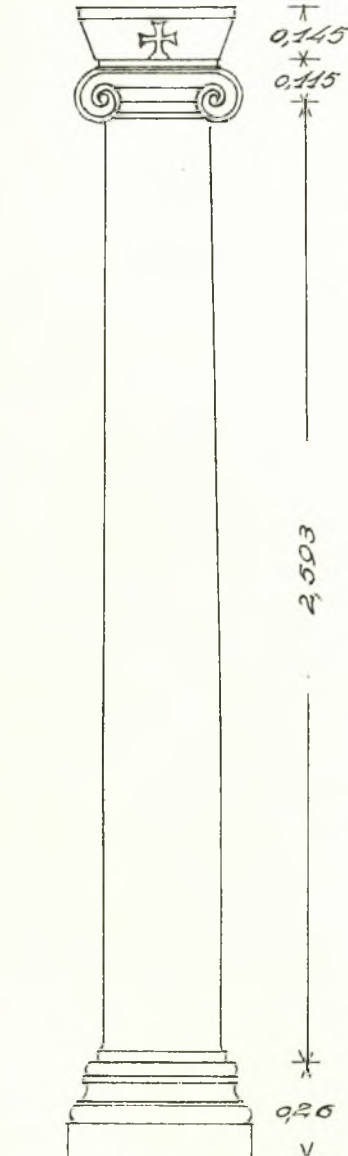
Εἰκ. 2. Ἀρχιτεκτονικὰ μέλη ἐκ τῆς παλαιοχριστιανικῆς οἰκίας.

διὰ μολύβδου, ὥς συμπεραίνεται ἐκ τῶν διασωθέντων τόρμων καὶ τῆς αὐλακος μολυβδοχοΐας, τομῆς κυκλικῆς. Τὸ κιονόκρανον διαστάσεων 0.115 ὕψους καὶ πλάτους 0.44 (εἰκ. 2 καὶ 3) ἦτο ἀπλοῦν ἰωνικὸν μετ' ἐχίνου καὶ ἐλίκων μὲ μεγάλην δὲ ἐπιμέλειαν ἐργασμένον. Εἰς τοὺς ὀφθαλμοὺς τῶν ἐλίκων εἶχε διακόσμησιν ἐκ πέντε μικρῶν ὀπῶν λαξευθεισῶν δι' αἰχμηροῦ ὀργάνου, τῶν ὁποίων ἢ μία ἐδήλου τὸ κέντρον τοῦ ὀφθαλμοῦ, πέραξ δὲ αὐτῆς ἐσχημάτιζον αἱ ἄλλαι τέσσαρες μικρὸν τετράγωνον.

Ἐπὶ τοῦ χαμηλοῦ ἄβακος τοῦ κιονοκράνου ὕψους 0.02 ἔβαινε τὸ ἐπίθημα ὕψους 0.145, τοῦ ὁποῖου ἢ μικρὰ βάσις διαστάσεων  $0.335 \times 0.335$  ἐλάχιστον ἔξεῖχε τοῦ ἄβακος τοῦ κιονοκράνου, ἐπὶ δὲ τῆς μεγάλης του βάσεως διαστάσεων  $0.584 \times 0.434$  ἐστηρίζοντο αἱ τοξοστοιχίαι αἱ γεφυροῦσαι τὰ μεταξὺ τῶν κίωνων κενά<sup>1</sup>. Τὸ ἐπίθημα ἔφερε ἐπὶ τῆς μιᾶς στενῆς πλευρᾶς του ἀπλοῦν ἀνισοσκελῆ ἔγγλυπτον σταυρόν, ὁ ὁποῖος θὰ ἦτο πιθανῶς ἐστραμ-

<sup>1</sup> Κατὰ τὴν σκαφὴν εὐρέθησαν πλησίον τῶν δύο κίωνων πλίνθοι ὅπται, τῶν ὁποίων τὸ ὡς συνδετικὴ ὕλη χρησιμεῖον κονίαμα εἶχε σχῆμα σφηνὸς μὲ διαφορὰν πάχους εἰς τὰ δύο ἄκρα 0.02.

μένος πρὸς τὸ μέρος τῆς αὐλῆς, ὡς δύναται νὰ ὑποτεθῆ ἔκ τοῦ τόπου καὶ τρόπου τῆς εὐρέσεως του.



Εἰκ. 3. Ὁ ἔκ τῶν σωθέντων κίονων τοῦ τριβήλου τῆς παλαιο-χριστιανικῆς οἰκίας.

Ἐνθεν καὶ ἔνθεν τοῦ δωματίου Γ εὐρίσκονται τὰ δωμάτια Ε Ε διαστάσεων  $3.90 \times 4.35$  ἐπικοινωνοῦντα μετὰ τούτου διὰ θυρῶν πλάτους 1.35 ὡς δύναται τις νὰ συμπεράνῃ ἔκ τῶν παραστάδων, αἱ ὁποῖαι διεσώθησαν κατὰ τὴν ΝΑ πλευρὰν τοῦ Γ. Εἴσοδος ἄλλη κατὰ τὴν ΝΔ πλευρὰν τοῦ κτηρίου ἀποκλείεται, διότι κατὰ ταύτην ὁ τοῖχος σφῶζόμενος εἰς ἀρκετὸν ὕψος 0.30 δὲν μᾶς φανερῶνει τοιοῦτόν τι.

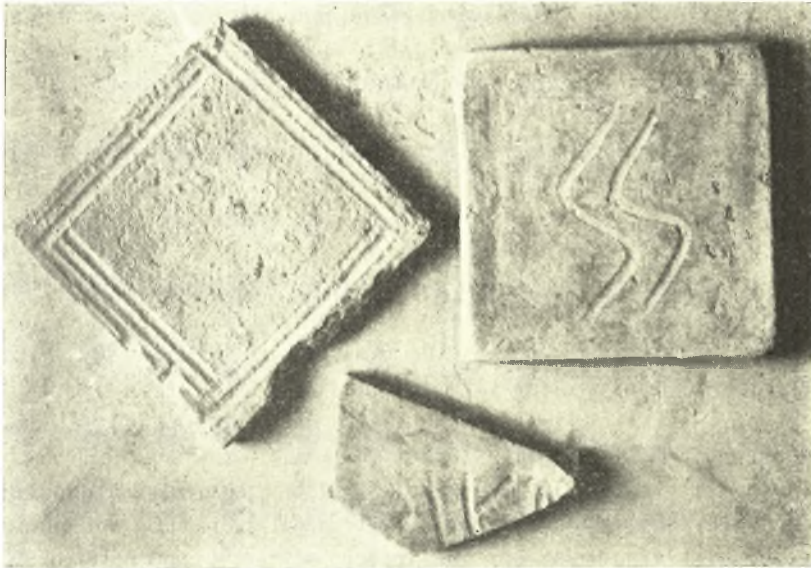
Τὸ ὅλον ὀρθογώνιον σχῆμα συμπληρῶνουν τὰ δωμάτια Δ - Δ διαστάσεων  $5.30 \times 3.30$ .

Τὰ θεμέλιά του πάχους 0.67 - 0.68 εἶνε ἐκτισμένα δι' ἀργῶν λίθων μετρίου μεγέθους μετ' ἀβεστοκονιάματος συνδεομένων. Οἱ ἐπὶ τούτων τοῖχοι τῆς ἀνωδομίας εἶνε λεπτότεροι, πάχους 0.62, μὲ περισσοτέραν δὲ ἐπιμέλειαν ἐκτισμένοι. Ἀλλὰ καὶ ἐνταῦθα χρησιμοποιῶνται κοινοὶ λίθοι μετ' ἀβεστοκονιάματος, πλὴν τῶν παραστάδων καὶ σταθμῶν τῶν θυρῶν, ἐκτισμένων δι' ὀπτῶν πλίνθων ἢ καὶ πελεκημένων πῶρων λίθων, ὡς συμβαίνει εἰς τοὺς σταθμοὺς τῆς εἰσόδου τοῦ χώρου Β. Αἱ ὄψεις τῶν θεμελίων εἶνε ἀνώμαλοι, ἐνῶ ἀντιθέτως τῆς ἀνωδομῆς ὠμαλισμένοι διὰ μιστρισίματος ἐπὶ τοῦ ὁποίου ἐχαράχθησαν γραμμαὶ πρὸς στερέωσιν τοῦ κονιάματος. Αἱ ὀπταὶ πλίνθοι εἶνε τετραγωνικαὶ (εἰκ. 4) ἕξ ἐρυθροποῦ ἢ καὶ κιτρίνου πηλοῦ μὲ διαστάσεις  $0.28 \times 0.28 \times 0.032 - 0.034$ , ἐφ' ἐκάστης δὲ τῶν ἐπιφανειῶν των φέρουν γραμμὰς χαραχθείσας κατὰ τὴν κατασκευὴν των. Καὶ αὗται συνεδέοντο δι' ἀβεστοκονιάματος πάχους 0.04. Κατὰ τὴν ἀνασκαφὴν ἀνεύρομεν καθ' ὅλην τὴν ἔκτασιν τῶν τοίχων τεμάχια ἀποσπασθέντων μερῶν τούτων ἕξ ὀπτῶν πλίνθων.

Μεταξὺ τούτων τεμάχιον πλίνθου διαστάσεων  $0.23 \times 0.17$  ἀνευρεθὲν παρὰ τὴν μεγάλην εἴσοδον μὲ τὰ ἕξῃς ἐπ' αὐτοῦ γράμματα ΟΙΚΛ (εἰκ. 4).



Ἡ ἀνασκαφὴ τοῦ κτηρίου τούτου, ὡς ἐλέχθη ἤδη, ἦτο ἐντελῶς περιορισμένη ἀποβλέπουσα εἰς τὴν ἐξακρίβωσιν τοῦ γενικοῦ διαγράμματος ἐξηκριβώθη ὁμως τὸ δάπεδόν του, τὸ ὁποῖον ἤρχιζε ἀπὸ τοῦ στυλοβάτου τοῦ τριβήλου καὶ ἀπὸ τοῦ σημείου, ἀπὸ τοῦ ὁποῖου ἀρχεται ἡ ἀνωδομία. Ἡ ὑπεράνω τοῦ δαπέδου ἐπίχωσις ἦτο πάχους 0.50 — 0.90, οἱ δὲ τοῖχοι τῆς ἀνωδομίας



Εἰκ. 4. Ὅπται πλίνθοι ἐκ τῆς παλαιοχριστιανικῆς Βασιλικῆς.

ἐξεῖχον τούτου κατὰ 0.30 — 0.40 εἰς πολλὰ μάλιστα σημεῖα, ἰδίᾳ κατὰ τὸ ΝΑ μέρος τοῦ κτηρίου, οἱ τοῖχοι ἐσφίζοντο βαθύτερον τοῦ δαπέδου. Αἱ γενικαὶ ἔξωτερικαὶ διαστάσεις του εἶνε  $21.75 \times 16.75$ .

Ἡ ἐπίχωσις γενικώτερον ἦτο ἐκ χώματος πλήρους λίθων, ὀπτῶν πλίνθων καὶ ἄλλων ὕλικῶν οἰκοδομικῶν, τὰ ὁποῖα εἶχον ἀποσπασθῆ τοῦ κτηρίου. Ἐντὸς αὐτῆς εὐρέθησαν τεμάχια μεγάλων ὑστερορωμαϊκῶν ἀγγείων, φέροντα τὴν συνήθη εἰς τοὺς χρόνους τούτους καὶ τοὺς πρωτοχριστιανικοὺς ἐξ ἀλακωτῶν γραμμῶν διακόσμησιν ἐπὶ τῆς ἐκ χονδροῦ πηλοῦ ἐπιφανείας των. Μεταξὺ τῶν ἀγγείων αὐτῶν ὑπάρχουν μερικὰ μελαμβραφεῖ, ὑστέρων πιθανῶς καὶ αὐτὰ Ῥωμαϊκῶν χρόνων, τεμάχια ληκυθίων μελαμβραφῶν, ἐν μικρὸν τεμάχιον μελανογράφου σκύφου σφῆζον παράστασιν μορφῆς ἐστεφανωμένης, πολλὰ μικρὰ τεμάχια ἐκ ληκυθίων ἀτρακτοειδῶν κ.ἄ.

Λόγῳ τοῦ περιορισμένου τῆς ἀνασκαφῆς δὲν ἐξηκριβώσαμεν, ἀν τὸ κτή-

ριον κείται πλησίον ναοῦ τινός ὡς προσάρτημά του ἢ εἶνε ἐντελῶς ἀνεξάρτητον· ἐλπίζομεν ὅτι τοῦτο θὰ γίνη εἰς τὰς προσεχεῖς μας ἐργασίας.

Διὰ τὴν χρονολόγησιν θ' ἀποβλέψωμεν εἰς τὴν ἀρχιτεκτονικὴν του διατάξιν καὶ τὰ διασωθέντα ἀρχιτεκτονικὰ λείψανα, διότι ἐκ τῆς ἐπιχώσεως δὲν δυνάμεθα νὰ εἴπωμεν τίποτε τὸ σαφές.

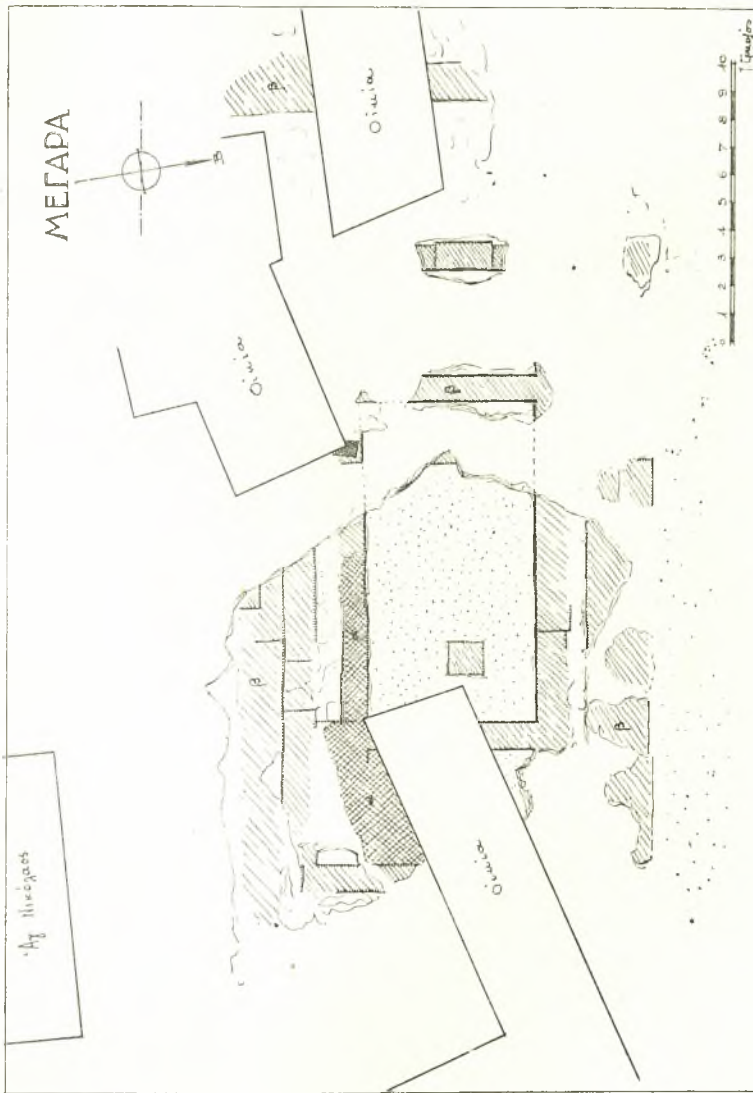
Τὸ ὅλον συγκρότημα παρουσιάζει κάτοψιν οἰκίας τῶν Ἑλληνιστικῶν χρόνων, ὅπως αἱ εἰς τὴν Πριήνην σκαφεῖσαι, ὁμοιάζει μάλιστα περισσότερον πρὸς τὴν ἀποκαλυφθεῖσαν οἰκίαν πλησίον τοῦ ναοῦ τῆς Ἀθηνᾶς κατὰ τὴν ὁδὸν τοῦ θεάτρου (Wiegand und Schrader Priene σελ. 285 εἰκ. 298 καὶ B. Rider, The Greek House, σελ. 241 - 242 εἰκ. 42).

Ὁ τύπος οὗτος φαίνεται ὅτι ἐξηκολούθησε κρατῶν καὶ κατὰ τὴν Ῥωμαϊκὴν ἐποχὴν καὶ τὴν μετ' αὐτὴν Χριστιανικὴν τὴν μέχρι τοῦ 5<sup>ου</sup> μ. Χ. αἰ., εἰς τὴν ὁποίαν πρέπει νὰ τεθῆ ἡ οἰκία τῶν Μεγάρων· ὅτι δὲ ἀνήκει εἰς τὴν μέχρι τοῦ 5<sup>ου</sup> μ. Χ. αἰ. ἐποχὴν φανερώνει τὸ ἐπιθήμα μὲ τὸν ἀπλοῦν ἐγγλυπτον σταυρόν, τὸ χαρακτηριστικὸν αὐτὸ ἀρχιτεκτονικὸν μέλος τοῦ 4<sup>ου</sup> καὶ 5<sup>ου</sup> μ. Χ. αἰ. τὸ ὁποῖον κατὰ τοὺς αἰῶνας τούτους εἶνε κηρωρισμένον τοῦ κιονοκράνου (Laurent Delphes chrétien Bull. Corr. Hell. XXIII 1899 σ. 250, Κ. Κωνσταντοπούλου Ἱστορία τῆς Βυζαντιακῆς τέχνης σελ. 124, Α. Ὁρλάνδου Ἡ παλαιοχριστιανικὴ βασιλικὴ τῶν Δαφνουσίων τῆς Λοκρίδος, Πρακτικά Ἀκαδημίας 4, 1929 σ. 226). Ἐκ τούτου, δηλ. τῆς ἐπὶ τόσους αἰῶνας διατηρήσεως τοῦ ἑλληνιστικοῦ τύπου οἰκίας, καὶ ἐκ φιλολογικῶν πληροφοριῶν δυνάμεθα νὰ ὑποθέσωμεν ὅτι καὶ αἱ γενικώτεραι ἐκδηλώσεις τοῦ βίου καὶ μετὰ τὴν σχεδὸν ὀριστικὴν διὰ τοὺς χρόνους τούτους ἐπικράτησιν τοῦ Χριστιανισμοῦ ἐξακολουθοῦν νὰ εἶνε αἱ ἀρχαιότεραι Ἑλληνικαί. (Hertzberg.—Καρολίδου Ἱστορία τῆς Ἑλλάδος τόμ. Β'. Ε. Ἀντωνιάδου Ἡ κατάστασις τῶν Ἀθηνῶν ἐπὶ τῆς ἐποχῆς τοῦ Ἀποστόλου Παύλου).

Ἐκτὸς ὅμως τῆς σπουδαιότητος ταύτης ἡ οἰκία τῶν Μεγάρων ἀναγομένη εἰς τοὺς μέχρι τοῦ 5<sup>ου</sup> αἰ. πρώτους χρόνους τοῦ πολυταράχου καὶ ἐν Ἑλλάδι χριστιανικοῦ βίου δεικνύει, ὅτι εἰς τὴν πόλιν ταύτην οἱ πιστοὶ τῆς νέας θρησκείας εἶχον ἀρκοῦντως πληθυνθῆ. Δὲν εἶνε δὲ αὕτη τὸ μόνον δείγμα τοῦ ἐντόνου Χριστιανικοῦ βίου· πληθὺς ὅλη ἀρχιτεκτονικῶν μελῶν, κιονοκράνων, ἐπιθημάτων, κίωνων κ.λ.π. λειψάνων συναντᾶται σήμερον εἰς τὰς οἰκίας τῶν Μεγαρέων<sup>1</sup>.

Αἱ φιλολογικαὶ ἐξ ἄλλου μαρτυρίαι μᾶς πληροφοροῦν ὅτι ἤδη κατὰ τὰ μέσα τοῦ 4<sup>ου</sup> μ. Χ. αἰ. ἔχομεν εἰς τὰ Μέγαρα ἐπισκοπὴν (Migne. Πατρολογία τομ. 26 σελ. 1335). Ὁ Harnack (Die Mission und Ausbreitung des

<sup>1</sup> Εἰς τὴν οἰκίαν π.χ. τοῦ Θωμᾶ Σκλαβούνου κειμένην παρὰ τὸ ἐκκλησιδίου Ἁγ' Σωτήρας ὑπάρχουν κιονόκρανα, βάσεις κίωνων, κ.λ.π. παλαιοχριστιανικῶν χρόνων.

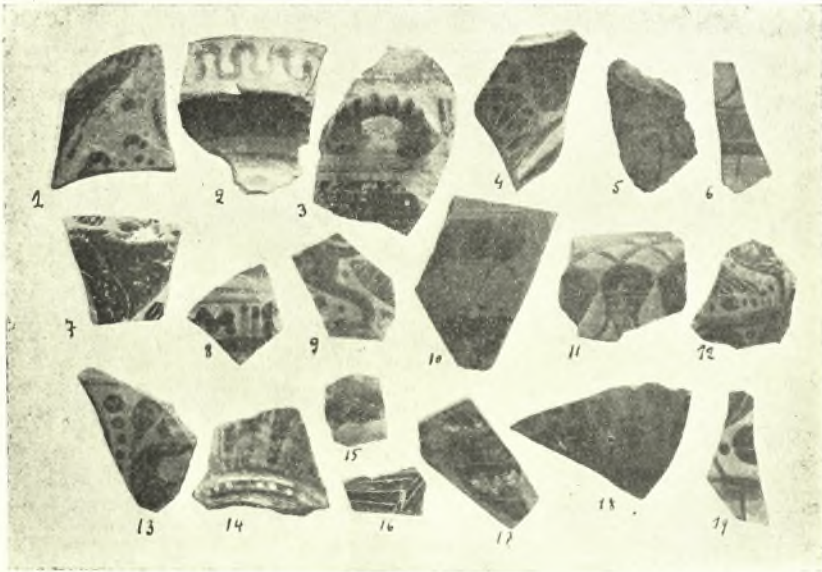


Εἰκ. 5. Τὰ σωζόμενα λαξεύματα τοῦ ναοῦ τῆς Ἀθηνῶς.



Christentums in den ersten drei Jahrhunderten τομ. 2 σελ. 786-787) δμι-  
λει περὶ χριστιανικῆς ἐστίας ἤδη πρὸ τοῦ 325 μ. Χ. "Ὡστε ἤδη εἰς τὰς ἀρχὰς  
τοῦ 4ου αἰ. ἔχομεν ἐστίαν χριστιανικὴν καὶ, τὸ σπουδαιότερον, πιθανῶς καὶ  
ἐπισκοπὴν. Βεβαίωτατον δὲ εἶνε ὅτι ἐπισκοπὴ ὑφίσταται ἀπὸ τοῦ 5ου αἰ. μ. Χ.<sup>1</sup>

"Ὡστε καὶ ἐκ τῶν φιλολογικῶν μαρτυριῶν καὶ ἐκ τῶν ἀνασκαφῶν μας,  
ἀν καὶ αὐτὰ δὲν ἔγιναν εἰς εὐρεῖαν κλίμακα ὡς ἐλέχθη, τὰ Μέγαρα ἐνωρὶς



Εἰκ. 6. Ἐκ τοῦ ναοῦ τῆς Ἀθηνᾶς ἐπὶ τοῦ Ἀλκάθου.

ἀνέπτυξαν Χριστιανικὸν βίον, εἰς τοῦτο δὲ θὰ συνετέλεσε πρωτίστως καὶ ἡ  
γειτονικὴ τῶν πόλεις Κόρινθος ἡ ὁποία κατὰ τοὺς χρόνους τούτους εἶνε  
σπουδαῖον χριστιανικὸν κέντρον, ἐν ἀντιθέσει πρὸς τὰς Ἀθήνας εἰς τὰς  
ὁποίας ἡ ἀντιδρασίς τῆς ἀρχαίας θρησκείας καὶ ἐν γένει αἱ ἀναμνήσεις τοῦ  
ἀρχαίου βίου ἠμπόδιζον τὴν ἐξάπλωσιν τοῦ Χριστιανισμοῦ.

Εἰς σχετικῶς ὀλίγην ἀπόστασιν ἀπὸ τῆς Χριστιανικῆς οἰκίας — περὶ τὰ  
170 περίπου μέτρα — νοτιοδυτικῶς ταύτης καὶ παρὰ τὴν ὀπισθίαν ὄψιν  
τοῦ ἔργοστασίου Λάγγη (δρόμος τοῦ Βλιχοῦ) ἐξηκολουθήσαμεν τὴν ἔρευναν  
τοῦ ἀποκαλυφθέντος ἄλλοτε τείχους (I. Θρηψιάδης Μεγαρικά ΑΕ 1933

<sup>1</sup> Τὸν συναδέλφον κ. Γ. Κονιδάρην εὐχαριστοῦμεν καὶ ἐνταῦθα διὰ τὰς φιλολο-  
γικὰς πληροφορίας, τὰς ὁποίας μᾶς παρέσχεν ἐν σχέσει πρὸς τὰ Χριστιανικὰ Μέγαρα,  
μερικὰς τῶν ὁποίων θὰ χρησιμοποιήσωμεν καὶ εἰς ἄλλην μας μελέτην.



σελ. 124). Τοῦτο ἔχει πάχος<sup>1</sup>, ὅσον νῦν ἐξηκριβώθη, 3.80, σφίζεται δὲ εἰς δύο ἐπαλλήλους σειρὰς δόμων ἐκ σκληροῦ πωρολίθου ὕψους 0.70 περίπου· αἱ δύο του ὄψεις εἶνε μὲ μεγαλυτέραν ἐπιμέλειαν κατασκευασμέναι, τὰ δὲ μεταξὺ τούτων κενὰ πληροῦνται διὰ μικροτέρων πώρων. Οἱ δόμοι τοῦ τείχους ἔχουν ἴχνη προγενεστέρως χρήσεως. Τὸ τεῖχος ἀνεσκάφη ἤδη εἰς μῆκος περὶ τὰ 14 μέτρα περίπου, ἔχει δὲ κατεύθυνσιν ἐκ ΒΑ πρὸς ΝΔ. Κατὰ



Εἰκ. 7. Ἐκ τῆς ἀνασκαφῆς εἰς τὸν ναὸν τῆς Ἀθηνᾶς ἐπὶ τοῦ Ἀλκάθου καὶ τοῦ λόφου τοῦ Μεσαιωνικοῦ κάστρου.

τὴν κατεύθυνσιν ταύτην ἐκ τῶν γενομένων ἐρευνῶν μας διεπιστώσαμεν τὴν ὑπαρξιν τῆς συνεχείας του, ὅπως τοῦτο συμβαίνει εἰς τὴν δοκιμαστικὴν τάφρον τὴν ἐντὸς τοῦ κτήματος Γαρουφαλῆ σκαφεῖσαν, κειμένου παρὰ τὴν ὁδὸν Μεγάρων-Πάχης. Δύναται νὰ ὑποτεθῆ ὅτι τοῦτο θὰ ἐνοῦται μετὰ τῶν σκελῶν τῶν μακρῶν τειχῶν τῶν ἐνούντων τὴν πόλιν τῶν Μεγάρων μετὰ τοῦ ἐπινείου αὐτῆς Νισαίας. Ἡ χρονολόγησις του εἶνε ἀκόμη δύσκολος, διότι οὔτε τὰ ὀλίγα μελαμβραφῆ ὄστρακα οὔτε ἡ κατασκευὴ τῶν θεμελίων του ὑποδηλώνουν αὐτὴν.

<sup>1</sup> Τὸ τεῖχος τοῦτο δὲν εἶχε σκαφῆ κατὰ τὴν πρώτην του ἔρευναν εἰς ἀρκετὸν μῆκος, δι' αὐτὸ δὲν ἦτο δυνατόν νὰ ἐξακριβώσωμεν τότε ἀσφαλῶς τὸ πλάτος του, διότι εἰς τὸ ἀνασκαφέν τμήμα τὸ τεῖχος δὲν ἐσφίζετο καθ' ὅλον τὸ πλάτος του. Ἡδη ἡ νεωτέρα ἔρευνα εὔρε τοῦτο.

Τὸ δεύτερον σημεῖον εἰς τὸ ὁποῖον ἐγένετο δοκιμαστικὴ ἔρευνα εἶνε ὁ λόφος τοῦ Ἀλκάθου (Πaus. I. 42, : «ἔστι δὲ καὶ ἄλλη Μεγαρεῦσιν ἀκρόπολις ἀπὸ Ἀλκάθου τὸ ὄνομα ἔχουσα». Highbarger The History and Civilization of Ancient Megara σελ. 9 κ.εξ).

Τὸ σημεῖον τοῦτο εἶνε τὸ ὑψηλότερον τοῦ λόφου, ὃ ὁποῖος ἐπίσης εἶνε ὑψηλότερος τοῦ τῆς Καρίας, ἣ δὲ θέα ἀπ' αὐτοῦ εἶνε πρὸς ὄλας τὰς κατευθύνσεις, εἴτε πρὸς τὸν βορρᾶν, ὅπου ἀπλοῦται ὁ περίφημος πυκνοφυτευμένος ἐλαιὼν εἴτε πρὸς τὸν νότον, ὅπου τὸ ἡρειπωμένον Μεσαιωνικὸν κάστρον καὶ ἡ θάλασσα πολὺ ὑποβλητική.

Ἐπὶ τῆς κορυφῆς ταύτης φαίνονται ἀκόμη καὶ σήμερον, παρ' ὄλην τὴν



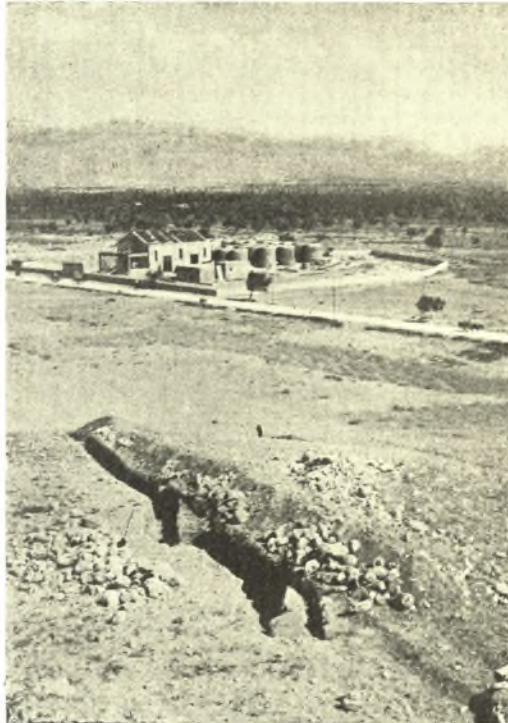
Εἰκ. 8. Ὁ παρὰ τὴν Νίσαιαν (νῦν Πάχη) λόφος μετὰ τοῦ Μεσαιωνικοῦ κάστρου.

καταστροφὴν τοῦ μέρους ἐκ λατομήσεως καὶ ἐκ κατασκευῆς οἰκίσκων πτωχικῶν, διάφορα ἐπὶ τοῦ γυμνοῦ βράχου λαξεύματα <sup>1</sup>.

Ταῦτα εἶνε κανονικὰ καὶ καθορίζουν ἐπίμηκες ὀρθογωνικὸν οἰκοδόμημα, τοῦ ὁποῖου ἡ κατεύθυνσις εἶνε μὲ μικρὰν παρέκκλισιν ἐξ Α πρὸς Δ. Λεπτομερεστέρα μελέτη τούτων καθὼς καὶ ὁ προσανατολισμὸς τῶν δεικνύοντι ὅτι εὗρισκόμεθα πρὸ ναοῦ (εἰκ. 5), τοῦ ὁποῖου ὁ σηκὸς διαστάσεων 11.50 × 6 περίπου εὐκόλως ἀναγνωρίζεται ἐκ τῶν λαξευμάτων καὶ τοῦ δαπέδου του, εὗρισκομένου εἰς ὕψος 0.90 ἀπὸ τῆς λαξευμένης ἐπιφανείας. Αὕτη περιβάλλει τὸν ναὸν καὶ ὑποθέτομεν ὅτι ἀποτελεῖ τὴν θέσιν τοῦ πτεροῦ.

<sup>1</sup> Τὰ λαξεύματα ταῦτα παρατηρήθησαν καὶ ὑπὸ τῶν Γερμανῶν κ.κ. Schefold καὶ Johannes (Anzeiger 1934 σελ. 149 - 150). Εἰς τὴν εἰκ. 5 σημειοῦνται τὰ ἐπὶ τοῦ βράχου τοῦ λόφου φαινόμενα λείψανα. Διὰ τοῦ α σημειοῦνται τὰ ὑπολείμματα τοῦ κωνιάματος τοῦ προερχομένου ἐκ τοῦ Μεσαιωνικοῦ πύργου, διὰ δὲ τοῦ β αὶ διάφοροι θέσεις ἐπὶ τοῦ βράχου τῆς κρηπίδος καὶ τῶν τοίχων τοῦ σηκοῦ.

Πρὸς Α καὶ Δ τοῦ σηκοῦ ὑπάρχουν λαξεύματα παράλληλα πρὸς τὰς στενὰς πλευράς, τὰ ὁποῖα ἐνούμενα πιθανῶς μετὰ τῶν λαξευμάτων τῶν παραλλήλων τῶν μακρῶν πλευρῶν τοῦ σηκοῦ σχηματίζουν τὸν πρόδομον καὶ τὸν ὀπισθόδομον. Ἐὰν καὶ τὰ λείψανα ταῦτα δὲν ἀρκοῦν νὰ βεβαιωθῇ ἀκριβῶς ὁ τύπος τοῦ ναοῦ, διότι ἢ ἐν γένει τοῦ μέρους ἀλλοίωσις, ὡς ἐλέχθη, ἠφάνισε τὰ πλεῖστα, ὅμως δυνάμεθα νὰ εἴπωμεν μετὰ πιθανότητος ὅτι ἔχομεν ναὸν περίπτερον τοῦ ὁποῖου τὰ λαξεύματα τῶν κρηπίδων τῶν μακρῶν πλευρῶν μετὰ βεβαιότητα ἀναγνωρίζονται, ἐνῶ τῶν στενῶν ἐλάχιστα διαγράφονται. Ὁ ναὸς οὗτος, ἂν ἐνθυμηθῶμεν τὸν Πausanias, εἶνε ὁ τῆς Ἀθηνᾶς. (Pausanias I. 42. 4. «ᾠκοδομηται δὲ ἐπὶ τῇ κορυφῇ τῆς ἀκροπόλεως ναὸς Ἀθηνᾶς, ἄγαλμα δὲ ἔστιν ἐπίχρυσον πλὴν χειρῶν καὶ ἄκρων ποδῶν ταῦτα δὲ καὶ τὸ πρόσωπὸν ἔστιν ἐλέφαντος»<sup>1</sup>).



Εἰκ. 9. Τάφος Α.

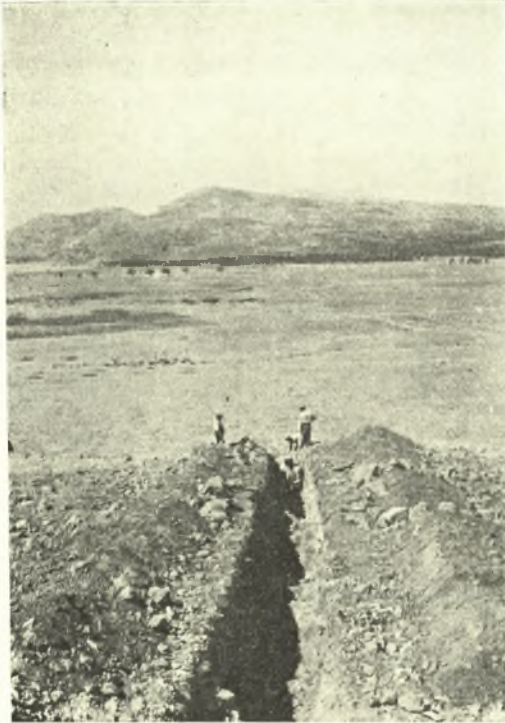
Ὁ ναὸς δυστυχῶς, ὡς καὶ ἀνωτέρω ἐλέχθη, σφάζεται μόνον εἰς λαξεύματα, εἰς μερικὰ δὲ τούτων διακρίνονται καὶ σήμερον ὑπολείμματα ἀσβεστοκονιάματος. Τὰ ἔγνη ταῦτα συνδυαζόμενα μετὰ τὰς μαρτυρίας τῶν πρεσβυτέρων τῆν ἡλικίαν κατοίκων τοῦ μέρους, δὲν εἶνε ἀπίθανον νὰ προέρχωνται ἐκ τοῦ ἐπὶ τοῦ αὐτοῦ σημείου τοῦ λόφου, ἐνθα ὁ ναὸς, Μεσαιωνικοῦ τύπου, καταστραφέντος κατὰ τὰς αὐτὰς μαρτυρίας μόλις πρὸ πενήτηντα ἐτῶν.

Ἐκ τῆς περὶ τὸν ναὸν σκαφῆς κατὰ τὴν βορείαν πλαγιὰν τοῦ λόφου

<sup>1</sup> Ὁ Highbarger ἐνθ' ἀνωτ. σελ. 13 καὶ 43-44 ἀκολουθῶν παλαιότερους θεωρεῖ ὅτι ὁ ναὸς ἦτο ἀφιερωμένος εἰς τὴν Ἀθηνᾶν Πολιάδα. Τοῦτο στηρίζουν φυσικὰ πάντες εἰς τὸ χωρίον τοῦ Pausanias τὸ ἀνωτέρω μνημονευθέν. Ἡ ἀνασκαφὴ μας ἐνταῦθα δὲν ἐβεβαίωσε ἐπὶ τοῦ παρόντος τίποτε περὶ τούτου.



προέρχονται πλείστα εἰδώλια<sup>1</sup> γεωμετρικά, ἀρχαῖκά, κ.λ.π. ὄστρακα ἀπὸ τοῦ τέλους τοῦ 7ου αἰ. ἀρχῶν τοῦ βου μέχρι καὶ τῶν Βυζαντιακῶν προερχόμενα πάντα ταῦτα ἐκ τοῦ ναοῦ καὶ τοῦ ἐπ' αὐτοῦ ἰδρυθέντος Μεσαιωνικοῦ κάστρου.



Εἰκ. 10. Τάφρος Β.

καὶ ἐπὶ τῶν πλαγιῶν του ἠνοιξαμεν τέσσαρας τάφρους Α, Β, Γ, Δ, κληθείσας.

**Τάφρος Α.** (Εἰκ. 9). Ἐσκάφη κατὰ τὴν βορείαν πλευρὰν τοῦ κάστρου καὶ ἀπὸ ταύτης μέχρι μήκους 25 περίπου μέτρων πλάτους δὲ περὶ τὸ 1 μ. Εἰς ἀπόστασιν ἀπὸ τῆς πλευρᾶς τοῦ κάστρου 7 μ. εἰς βάθος 0.25—0.30 ἀνεφάνησαν δύο τοῖχοι, οἱ ὅποιοι καὶ ἐκ τῶν πέριξ εὐρημάτων, ὄστρακα ἀβαφῆ ἐκ χονδροῦ πηλοῦ μὲ ἀυλακωτάς γραμμάς, καὶ ἐκ τῆς κατασκευῆς των, φαίνεται

<sup>1</sup> Οἱ κ. κ. Κ. Κουρουνιώτης καὶ Α. Κεραμόπουλλος μᾶς εἶπον ὅτι πολλάκις εἰς τὴν πλαγιάν τοῦ λόφου ἀνεύρισκον πρὸ ἐτῶν τοιαῦτα εἰδώλια.

<sup>2</sup> Τὰ ἐν τῇ εἰκ. 7 ὑπ' ἀριθ. 1, 2, 3, 5, 6, εἰδώλια καὶ 10, 11, Πρωτοκορινθιακὰ ληκύθια προέρχονται ἐκ τῆς ἐπὶ τοῦ Ἀλλάθου σκαφῆς· τὰ λοιπὰ ἐκ τοῦ Μεσαιωνικοῦ κάστρου. Ἐκ τούτων χαρακτηριστικὸν εἶνε τὸ ὑπ' ἀριθ. 3 Γεωμετρικῶν χρόνων εἰδώλιον.

Μετὰ τὴν καταστροφὴν τοῦ τε ναοῦ καὶ τοῦ κάστρου τὰ ἐν αὐτοῖς παντοῖα ἀφιερώματα καὶ σκεύη ἐκυλίσθησαν πρὸς τὴν καταφερῆ βορείαν πλευρὰν τοῦ λόφου εἰς τὴν ἐπίχωσιν, τῆς ὁποίας ἤδη ἀπὸ πολλῶν ἐτῶν εὐρίσκονται (εἰκ. 6-7)<sup>2</sup>.

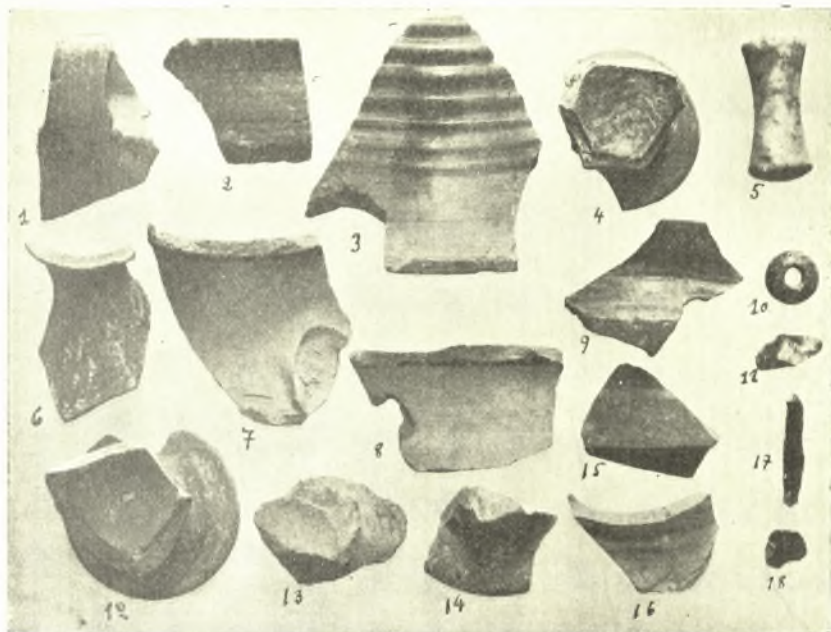
Ἡ πληθὺς τῶν εἰδωλίων καὶ ὄστράκων τῆς ἀρχαϊκῆς ἐποχῆς ὑποδηλώνει πιθανῶς τὴν ἀρχὴν τοῦ ἱεροῦ τῆς Ἀθηνᾶς.

Τὸ τρίτον τέλος σημεῖον τῶν ἐρευνῶν μας ἦτο ὁ λόφος, ἐπὶ τοῦ ὁποίου ὑψοῦται καὶ σήμερον εἰσέτι τὸ Μεσαιωνικὸν κάστρον (εἰκ. 8). Οὗτος κεῖται παρὰ τὸν λιμένα τῶν Μεγάρων, τὴν ἀρχαίαν Νίσαιαν, νῦν Πάχη, ἔχει δὲ σχῆμα κώνου.

Ἐπὶ τοῦ ἄνω σημείου του ἐπὶ τοῦ ὁποίου σχηματίζεται καταφερῆς πως πλατεῖα



ὅτι εἶνε Βυζαντιακῶν χρόνων. Περαιτέρω ταύτης εἰς ὅσον βάθος ἐσκάψαμεν, 0,80—1 μ. οὐδὲν ἄλλο λείψανον συνηντήσαμεν. Ἡ ἐπίχρσις τῶν 0.80 εἶνε

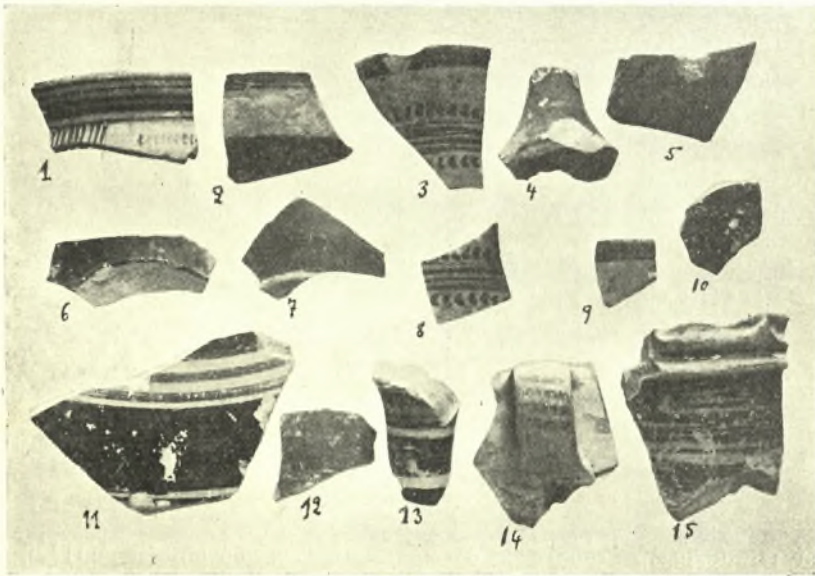


Εἰκ. 11. Ἐκ τῆς ἀνασκαφῆς εἰς τὸν λόφον τοῦ Μεσαιωνικοῦ κάστρου.

πολὺ τετραγαμμένη, περιέχει δὲ ὄστρακα παντοίων χρόνων, (εἰκ. 11)<sup>1</sup> ἦτοι:

<sup>1</sup> Ἡ εἰκ. 11 περιέχει ὄστρακα πρωτοελλαδικὰ καὶ μεσοελλαδικὰ, (Μίνυια - ἀμαυρόχρωμα) ἓνα τριπτήρα, ἓν μικρὸν σφονδύλιον καὶ τεμάχια ὄψιανῶν λίθων, εὐρήματα ἀπαντῶντα εἰς προϊστορικοὺς συνοικισμούς. Ἐκ τούτων χαρακτηριστικὰ εἶνε τὸ ὑπ' ἀριθ. 6 τεμάχιον προερχόμενον ἐκ προχοῆς πρωτοελλαδικῆς, χαρακτηριστικοῦ σχήματος ἀγγείου ἀπαντῶντος εἰς πρωτοελλαδικούς συνοικισμούς (G. Mylonas Excavations at Hagios Kosmas, AJA, 1934 τόμ. 38 σελ. 265 κέξ.). Ἐπίσης χαρακτηριστικὸν εἶνε τὸ ὑπ' ἀριθ. 3 ὄστρακον Μινυεῖου σκοτεινοῦ χρώματος ἀγγείου, τὸ ὁποῖον προέρχεται ἐκ ποδὸς ὑψηλοῦ κυπέλλου, (ὄμοιον ἐν Ἐλευσίνι Α. Σκιας ΑΕ 1912 εἰκ. 12), ὃ ὁποῖος φέρει τὰς συνήθεις δακτυλιοσχίμους ἀναγλύφους ταινίας. (Κ. Κουρουνηιώτη Ἐλευσινιακά, Γ. Μυλωνᾶς Προϊστορικὴ Ἐλευσίς σελ. 66 εἰκ. 40. Η. Goldman Excavations at Eutresis in Boetia σελ. 136 εἰκ. 183. Ἡ εἰκ. 12 περιλαμβάνει ΥΕ. ΙΙ καὶ ΙΙΙ καὶ γεωμετρικῶν χρόνων ὄστρακα. Ἐκ τούτων χαρακτηριστικὰ εἶνε τὰ ὑπ' ἀριθ. 3 καὶ 8 προερχόμενα ἐκ τοῦ αὐτοῦ ποτηρίου, «τύπου Βαφειοῦ», χαρακτηριστικοῦ σχήματος καὶ διακοσμήσεως Υ, Ε. ΙΙ χρόνων (ὄμοιον ἐν Ἐλευσίνι. Γ. Μυλωνᾶς ἔνθ' ἄνωτ. σελ. 129 εἰκ. 99 ἀριθ. 9-13). Ἐπίσης χαρακτηριστικὰ εἶνε τεμάχια ποδῶν κυλίκων ὡς π.χ. τὸ ὑπ' ἀριθ. 13 (βλ. Η. Goldmann ἔνθ. ἄνωτ. σελ. 186 εἰκ. 258 ἀρ. 4 καὶ 6).

Μεσσελλαδικὰ (Μινύεια - ἀμαυρόχρωμα) Ὑστεροελλαδικὰ, Γεωμετρικά, μελανόγραφα, ἐρυθρόγραφα, μελαμβαφή τοῦ 4<sup>ου</sup> π.Χ. αἰ. Ἑλληνιστικά, Ρωμαϊκά καὶ Βυζαντινά. Μεταξὺ τούτων ὑπάρχουν καὶ ἄλλα ἐκ χονδροῦ πηλοῦ<sup>1</sup>. Ἡ εἰς τόσον βάθος ἀνατάραξις τῶν στρωμάτων ὀφείλεται κατὰ μέγα μέρος εἰς τὴν ἐπὶ τοῦ αὐτοῦ σημείου διαδοχὴν τῶν πολιτισμῶν, καὶ τῶν ἀνωτέρων πρὸς τὴν ἐπιφάνειαν, ἰδίᾳ εἰς τὴν συχνὴν διὰ τοῦ ἀρότρου καὶ σκαπάνης ἀνασκάλευσιν τοῦ ἐδάφους διὰ τὴν σπορὰν σίτου ἢ τὴν φυτεῖαν ἄλλων καρπῶν.



Εἰκ. 12. Ἐκ τῆς ἀνασκαφῆς εἰς τὸν λόφον τοῦ Μεσαιωνικοῦ κάστρου.

**Τάφος Β.** (εἰκ. 10). Ἐσκάφη κατὰ τὴν δυτικὴν πλευρὰν τοῦ κάστρου καὶ ἀπὸ ταύτης μέχρι μήκους 33.40 πλάτους 0.80. Κατὰ τὴν ἐπιφάνειάν της, ὅπως καὶ καθ' ὅλην τὴν ἐπιφάνειαν τοῦ λόφου, ὑπάρχουν ὄστρακα τῶν ἐποχῶν τῶν ὁποίων ἀνωτέρω ἐγένετο μνεῖα. Ἡ ἀνατάραξις τῶν στρωμάτων εἶνε καὶ ἐνταῦθα καταφανὴς μέχρι ἀρκετοῦ βάθους, τὰ δὲ χρώματα εἶνε ἀνάμεικτα μετὰ μεγάλων λίθων, προφανῶς ἀποσπασθέντων ἐκ τῶν τοίχων τοῦ κάστρου. Βαθύτερον ὅμως καὶ εἰς ὠρισμένα σημεῖα της ἐπετύχουμεν ἀδιατάρακτα στρώματα. Οὕτω εἰς μήκος 27.20 ἀπὸ τῆς δυτικῆς πλευρᾶς τοῦ κάστρου καὶ

<sup>1</sup> Οἱ Bölte καὶ Weicker (Nisaia und Minoa, Ath. Mitt. XXIX 1904 σελ. 79-100) ἔκαμαν ἐρεῦνας εἰς τὸν λόφον τοῦ Μεσαιωνικοῦ κάστρου ἀνευρόντες καὶ αὐτοὶ ὄστρακα κ.λ.π. τῶν ἀνωτέρω σημειωθειῶν ἐποχῶν.

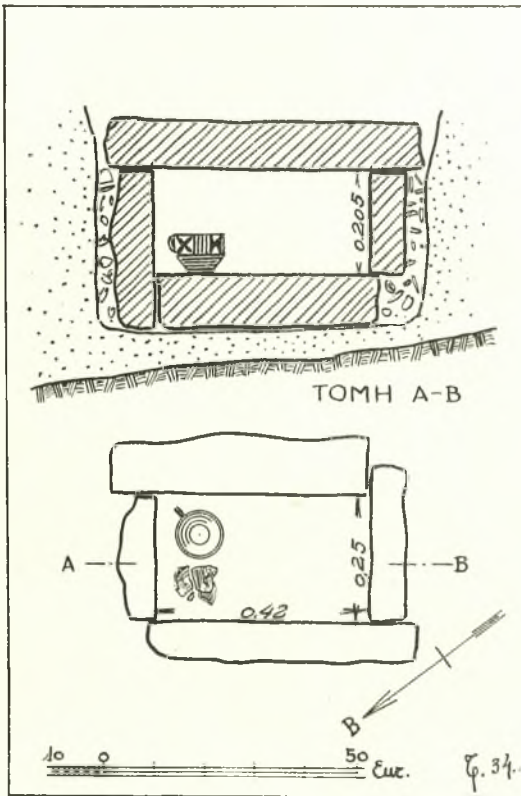
βάθους 0.98 ἀπὸ τῆς νῦν ἐπιφανείας τοῦ ἐδάφους ἀνεύρομεν λείψανα λιθοστρώτου, πλάτους, ὅσον τοῦτο ἀνεσκάφη, 1.20 ἀποτελουμένου ἐκ μεγάλων ἀκατεργάστων λίθων, οἱ ὅποιοι ἐπὶ τῆς ἄνω ἐπιφανείας τῶν ἔχουν καταφανῆ ἐκ τῆς χρήσεως λείανσιν. Τὸ λιθόστρωτον ἔχει κατεύθυνσιν ἀπὸ βορρᾶ πρὸς νότον, κεῖται δὲ εἰς στρῶμα μεσοελλαδικόν. Ἡ ὑπεράνω τούτου ἐπίχωσις μέχρις 0.30—0.35 περιέχει ὄστρακα, μινύεια καὶ ἀμαυρόχρωμα, ὑπὲρ δὲ τὴν ἐπίχωσιν αὐτὴν ἔχομεν ἓνα στρῶμα τοῦ ἰδίου πάχους, περὶ τὰ 0.30, τὸ ὁποῖον περιέχει ΥΕ. ΙΙ ὄστρακα καὶ ὑπὲρ τούτου ἓνα ἄλλο τοῦ αὐτοῦ πάχους τετραγαμμένον. Βαθύτερον τοῦ λιθοστρώτου ἔξακολουθεῖ ἡ μεσοελλαδικὴ ἐπίχωσις ἔχουσα πάχος περὶ 0.50 εἰς βάθος δὲ ἀπὸ τῆς ἐπιφανείας τούτου, περὶ τὰ 0.35, ἀνεύρομεν κατεστραμμένον ἀρκούντως τάφρον μικροῦ παιδίου. Ὁ τάφος οὗτος σχήματος ὀρθογωνικοῦ ἔχει κατεύθυνσιν ἐκ ΒΑ πρὸς ΝΔ, εἶνε δὲ κατεσκευασμένος ἐκ κοινῶν μελανῶν λίθων ὀλίγων πεπλατυσμένων. Σφύζονται μόνον αἱ δύο μακραὶ πλευραὶ του, αἱ ὁποῖαι ἐξωτερικῶς στηρίζονται διὰ μικροτέρων λίθων καὶ τὸ ἐπ' αὐτῶν πῶμα, τὸ ὁποῖον ἀποτελεῖται ἐκ δύο πεπλατυσμένων λίθων. Αἱ ἐσωτερικαὶ διαστάσεις του εἶνε  $0.38 \times 0.39 \times 0.24$ , πώματος  $0.55 \times 0.43$ . Ὁ τάφος ἐσωτερικῶς ἦτο πλήρης λεπτοῦ ἀμμώδους χώματος, καὶ εἶχε ἐπὶ τοῦ δαπέδου του, τὸ ὁποῖον ἦτο τὸ φυσικὸν ἔδαφος, ὀλίγα ὄστᾶ καὶ παρ' αὐτὰ μικρὰ τεμάχια μεσοελλαδικῶν ἀγγείων. Ἡ στάσις τοῦ νεκροῦ δὲν κατέστη δυνατόν νὰ γνωσθῆ, διότι ὀλίγιστα ἦσαν τὰ σωθέντα λεπτὰ ὄστᾶ, εἰκάζομεν ὅμως ὅτι θὰ ἦτο ἡ συνήθης κατὰ τοὺς χρόνους τούτους, τοῦ μὲ ἰσχυρῶς συνεσταλμένα τὰ κάτω ἄκρα. (Γ. Μυλωνᾶς, ἐνθ. ἀνωτ. σελ. 152). Ἐκ τῆς περαιτέρω ἐρεῦνης θὰ δειχθῆ, ἂν



Εἰκ. 13. Τάφος μικροῦ παιδίου γεωμετρικῶν χρόνων. Τάφρου Β.



τὸ λιθόστρωτον εἶνε οἰκίας ἢ δρόμου. Ἐὰν συμβαίη τὸ πρῶτον, τότε θὰ ἔχομεν τὸν συνήθη τρόπον ταφῆς νηπίων ἢ καὶ μικρῶν παιδίων ὑπὸ τὰ δάπεδα οἰκιῶν (Γ. Μυλωνᾶς. ἐνθ. ἀνωτ. σελ. 36-43).



Εἰκ. 14. Κάτοψις καὶ τομὴ γεωμετρικοῦ τάφου τάφου Β.

ὀλη διάταξις τῶν πλευρῶν του. Οὕτω ἡ δυσμικὴ ἀπειται τῆς ὀλίγον ἐξεχούσης βορείας μακροῦς, ἐνῶ ἐπικάθηται τρόπον τινὰ τῆς εἰσεχούσης νοτίας μακροῦς. Ἀντιθέτως συμβαίνει εἰς τὴν ἀνατολικὴν στενὴν πλευρᾶν (εἰκ. 14). Ἄνω ἐκλείετο διὰ μιᾶς ἐκ πάρου λίθου πλακὸς διαστάσεων  $0.60 \times 0.41 \times 0.09$  1.

<sup>1</sup> Ἡ τοιαύτη διάταξις τῶν πλευρῶν τοῦ τάφου εἶνε γνωστὴ ἤδη ἐκ τάφων, μικρῶν παιδίων, μεσοελλαδικῶν ὁμοῦ χρόνων, τοὺς ὁποίους ἀνέσκαψεν ὁ κ. Κουρουνιώτης εἰς τὴν Ἐλευσίνα.

Μακρότερον τοῦ σημείου τούτου καὶ περὶ τὸ τέλος τῆς τάφου (μῆκος ἀπὸ τῆς ἀρχῆς τῆς 33.40) εἰς βάθος ἀπὸ τῆς σημερινῆς ἐπιφανείας τοῦ ἐδάφους 0.75 ἀνευρέθη ἄλλος τάφος μικροῦ παιδιοῦ. Ὁ τάφος (εἰκ. 13 καὶ 14) ἔκειτο ἐντὸς τῆς φυσικῆς τοῦ ἐδάφους ἐπιχώσεως, ἣτις εἶνε ἀρκετὰ τετραγώνη, ὁ λάκκος δέ, ὁ ὁποῖος ἐσκάφη διὰ νὰ τεθῆ, εἶνε μεγαλυτέρων διαστάσεων τῶν τοῦ τάφου κατὰ 0.09-0.10. Οὗτος εἶνε κατασκευασμένος ἐκ πάρου λίθου σκληροῦ, τεμάχια τοῦ ὁποίου εὐρέθησαν εἰς τὴν πέριξ αὐτοῦ ἐπίχωσιν, δεικνύοντα ὅτι ἡ ἀδρὰ κατεργασία τῶν πλευρῶν του ἔγινε κατὰ χώραν. Ἐχει σχῆμα ὀρθογώνιον μὲ ἐσωτερικὰς διαστάσεις  $0.42 \times 0.25 \times 0.20$  ἢ  $0.38$  καὶ κατεύθυνσιν ἐκ ΒΑ πρὸς ΝΔ. Ἐνδιαφέρουσα εἶνε ἡ



Τὸ ἐσωτερικὸν τοῦ τάφου ἦτο πλήρες ἐκ λεπτοῦ ἀμμώδους χρώματος, μετὰ τὴν ἀφαίρεσιν τοῦ ὁποίου ἀνεφάνησαν ὀλίγιστα ὀστᾶ κρανίου καὶ πλευρῶν ἀτάκτως πως κείμενα ἐπὶ τοῦ ἐκ πώρου λίθου, ὁμοίου μὲ τὰς πλευρὰς τοῦ τάφου δαπέδου. Ἡ στάσις τοῦ σκελετοῦ, ἀν καὶ δὲν ἐξηκριβώθη, δυνάμεθα νὰ ὑποθέσωμεν ὅτι θὰ εἶνε ἡ ἴδια μὲ τοῦ προηγουμένου. Ἐκ τῶν παρὰ τὴν βορειανατολικὴν στενὴν πλευρὰν εὐρεθέντων ὀστέων κρανίου συμπεραίνομεν, ὅτι ὁ νεκρὸς ἔβλεπε νοτιοανατολικῶς. Παρ' αὐτὰ εὐρέθη καὶ τὸ δη-



Εἰκ. 15. Κύαθος γεωμετρικοῦ τάφου τάφρου Β.

μοσιευόμενον ἐνταῦθα ἀγγεῖον (εἰκ. 15). Τοῦτο εἶνε μικρὸς κύαθος σφύζομενος ἐξ ὀλοκλήρου πηλοῦ λεπτοῦ καλῶς ὠπτημένου χρώματος κιτρινωποῦ. Ἔχει

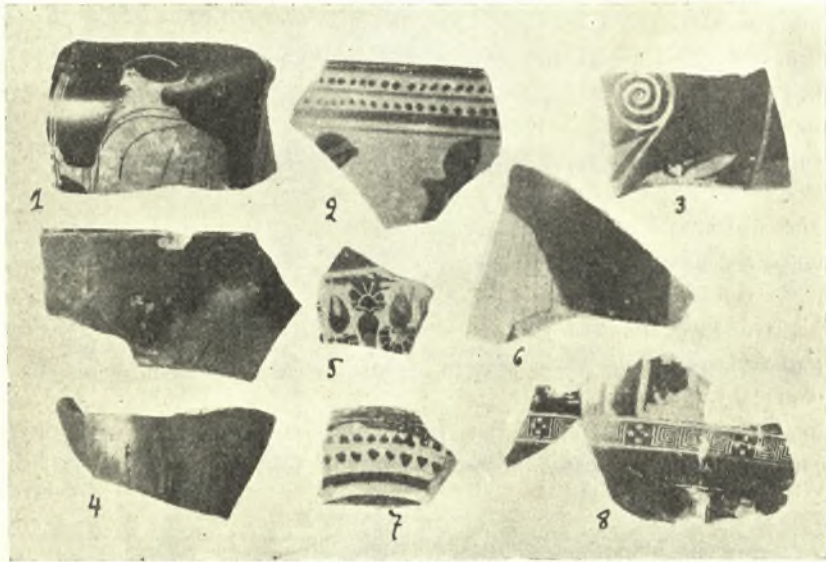


Εἰκ. 16. Τμήμα τείχους εἰς τὸ τέρμα τῆς τάφρου Β.

διαστάσεις: ὕψος 0.07, διάμετρος στομίου 0.08, βάσεως 0.03-0.035, ἔχει δὲ ὡς ἐξῆς διακοσμηθῆ. Ἀπὸ τῆς βάσεως μέχρι μέρους τῆς κοιλίας ἔχει βαφὴν διὰ μελανοῦ χρώματος, διακοπτομένης τῆς βαφῆς ὀλίγον κατὰ τὴν κοιλίαν καὶ σχηματιζομένου, ἐκ τοῦ ἀβάπτου μένοντος τμήματος, δακτυλίου. Ὅλιγον ἄνωθεν κατὰ τὸ κέντρον τῆς κοιλίας ὑπάρχουν ἐξ δα-

κτύλιοι. Ἡ ὑπὲρ αὐτοὺς ἐπιφάνεια ἔχει διαιρεθῆ ὑπὸ καθέτων πρὸς τοὺς δακτυλίους γραμμῶν εἰς μετόπας κοσμουμένας τὸ μὲν διὰ τεσσάρων φύλλων συναπτομένων κατὰ τὸ ἐν ἄκρον των καὶ σχηματιζόντων τὸ γράμμα X τὸ δὲ διὰ δύο τριγώνων συναπτομένων κατὰ τὰς κορυφὰς των (triangles

hachurés)<sup>1</sup>. Ἐκ τοῦ κτερίσματος τούτου δεικνύεται, ὅτι ὁ τάφος ἀνήκει εἰς τὴν ἐποχὴν τῶν μεταβατικῶν ἀπὸ τῶν γεωμετρικῶν ἀγγείων εἰς τὰ πρῶϊμα πρωτοκορινθιακά. Ἐξῶθεν τοῦ τάφου κατὰ τὴν βορειοανατολικὴν στενὴν πλευρὰν του εὐρέθησαν ὅσα τινὰ κείμενα ἐπὶ τοῦ φυσικοῦ βράχου τοῦ λόφου, πιθανῶς ἀποτελοῦντα ταφὴν. Πρὸς δυσμὰς τοῦ τάφου καὶ εἰς



Εἰκ. 17. Ἐκ τῆς ἀνασκαφῆς εἰς τὸν λόφον τοῦ Μεσαιωνικοῦ κάστρου.

ἀπόστασιν 5.50 ἀπὸ τούτου, ὅπου ὁ φυσικὸς βράχος τοῦ λόφου εἶνε σχεδὸν ὀρατός, εὐρέθησαν λείψανα μικρῶν τάφων οἱ ὅποιοι δὲν διέσωζον τίποτε. Δυστυχῶς οὗτοι εἶχον καταστραφῆ ὑπὸ τοῦ ἀρότρου. Κατὰ τὸ τέλος τῆς

<sup>1</sup> Τὸ τετράφυλλον εἶνε συχνότατον κόσμημα ἀγγείων τῶν γεωμετρικῶν χρόνων ὅπως καὶ τὰ συναπτόμενα τρίγωνα, τὰ ὅποια εἶνε ἀνάμνησις τοῦ διπλοῦ πελέκεως. Οὗτος ὡς διακοσμητικὸν στοιχεῖον ἀπαντᾷ ἤδη εἰς τὴν νεολιθικὴν ἐποχὴν (Σωτηριάδης ΑΕ 1908 σελ. 87 εἰκ. 13, τοῦ ἰδίου Revue des études grecques XXV, 1912, σελ. 259 εἰκ. 6, Wace Thompson, Prehistoric Thessaly, σελ. 204-205, JHS. 1906 σελ. 246, 4), εἶτα ἐμφανίζεται εἰς τὴν Μ. Μ. Ι. ἐποχὴν (Α. Evans The Palace of Minos at Knossos. I. εἰκ. 923<sup>a</sup> II σελ. 253-254), εἶνε δὲ συνηθέστατον ἰδίᾳ κατὰ τὴν ΥΕ. ΙΙΙ ἐποχὴν (G. Karo Die Schachtgräber von Mykenai σελ. 66-67 πιν. CLX VIII, ἀριθ. 191-192 καὶ 195. Γ. Μυλωνά, ἐνθ. ἀνωτ. σελ. 116 εἰκ. 94 ἀρ. 356), κατὰ τὴν γεωμετρικὴν τέλος ἐποχὴν μέχρι καὶ τῆς μεταβατικῆς ἐποχῆς εἰς τὰ πρῶϊμα πρωτοκορινθιακά ἀπαντᾷ συχνότατα. (Α. Roes Creek Geometric Art σελ. 73, Schweitzer Ath. Mitt. τομ. XLIII 1918 σελ. 307. Johansen. Les vases Sicyoniens σελ. 23-26 πιν. IX εἰκ. 3 κ.λ.π.).

τάφρου ταύτης καὶ εἰς βάθος ἀπὸ τῆς ἐπιφανείας τοῦ ἐδάφους 0.30 εὐρέθη τμήμα τείχους (εἰκ. 16). Τούτου σφίζονται τρεῖς σειραὶ δόμων ἐκ πάρου λίθου, ἔχει δὲ διαστάσεις  $3.52 \times 1.34 \times 0.55$ . Κατὰ τὰς δύο ὄψεις του ἔχει κατασκευασθῆ καλῶς, τὰ μεταξὺ δὲ τούτων πληροῦνται διὰ μικροτέρων πώρων· οἱ δόμοι τέλος τοῦ τοίχου φέρουν ἴχνη προηγουμένης χρήσεως. Ἐπὶ τοῦ παρόντος δὲν δυνάμεθα νὰ τὸ χρονολογήσωμεν, διότι ἡ περίξ ἐπίχωσις εἶνε λίαν τεταραγμένη.

**Τάφος Γ.** Ἐσκάφη κατὰ τὴν ΒΔ πλευρὰν τοῦ κάστρου καὶ εἰς τοὺς πρόποδας τούτου. Ἐχει τὸ σχῆμα τοῦ γράμματος διὰ τοῦ ὁποίου ἐκλήθη μὲ διαστάσεις μέσου πλάτους 1 περίπου μέτρου μήκους περὶ τὰ 10 μέτρα δι' ἕκαστον τῶν σκελῶν αὐτῆς καὶ βάθους 0.90 ἀπὸ τῆς ἐπιφανείας τοῦ ἐδάφους. Ἡ τάφος αὕτη κειμένη εἰς τὴν κατωφέρειαν τοῦ λόφου καὶ μάλιστα, ὡς ἐλέχθη, εἰς τοὺς πρόποδας αὐτοῦ εἶνε φυσικὸν κατὰ τὰ πρῶτα της στρώματα νὰ εἶνε τεταραγμένη, διότι ταῦτα θὰ ἐσχηματίσθησαν ἐκ τῶν χωμάτων τὰ ὅποια διὰ διαφόρους λόγους ἐκύλισαν ἐκ τῶν ὑψηλοτέρων μερῶν τοῦ λόφου πρὸς τὰ χαμηλότερα. Πράγματι ἡ ἀφθονία καὶ ἡ ποικιλία τῶν εὐρημάτων διαφορετικῶν ἐποχῶν λύχνοι, ὄστρακα, εἰδώλια, χαλκᾶ ἐπιβεβαιώνει τοῦτο. Ἦρκει νὰ σκαλίση τις διὰ μαχαιριδίου διὰ νὰ ἐκθάψῃ πλῆθος τῶν λεχθέντων εὐρημάτων. Μεταξὺ τῶν εὐρημάτων τούτων ἔχομεν Πρωτοκορινθιακὰ ληκύθια ἀφθονώτατα, ἀνατολιζόντων ἀγγείων ὄστρακα, μελανόγραφα, ἐρυθρόγραφα<sup>1</sup> (εἰκ. 17 καὶ τῆς εἰκ. 7 τὰ ὑπ' ἀριθ. 4, 7, 8, 9) λύχνοι, ὄστρακα τοῦ 4<sup>ου</sup> αἰ. Ρωμαϊκά, Βυζαντιακά, ὅλα ταῦτα ἀνάμεικτα.

**Τάφος Δ.** Ἐσκάφη κατὰ τὴν ἀνατολικὴν πλευρὰν τοῦ κάστρου, ἀλλὰ δὲν ἔδωσε πολλὰ εὐρήματα οὔτε καθαρὸν στρῶμα, διότι εἰς αὐτὴν δὲν ἐπροφθάσαμεν νὰ προχωρήσωμεν εἰς ἀρκετὸν βάθος.

Αἱ δοκιμαστικαὶ αὗται τάφοι ἀπέδειξαν ἤδη ὅτι ἐπὶ τοῦ λόφου τούτου συνεχῆς καὶ ἀδιάλειπτος ὑπῆρξεν ἡ ζωὴ ἀπὸ τῶν Μεσοελλαδικῶν χρόνων (2000 π. Χ.) ἄν μὴ καὶ παλαιότερον, μέχρι καὶ τῶν τελευταίων Βυζαντιακῶν. Αἱ μέλλουσαι ἀνασκαφαὶ μας ἐλπίζομεν ὅτι θὰ διαφωτίσουν πληρέστερον ὠρισμένας τῶν ἐποχῶν τούτων.

#### I. ΘΡΕΨΙΑΔΗΣ - Ι. ΤΡΑΥΛΟΣ

<sup>1</sup> Ἡ εἰκ. 17 περιέχει ὀλίγα τῶν χαρακτηριστικωτέρων μελανογράφων καὶ ἐρυθρογράφων ὄστράκων, τῶν συλλεγέντων εἰς τὴν τάφρον ταύτην.

Αἱ φωτογραφίαι ὑπ' ἀριθ. 2, 4, 6, 7, 8, 11, 12, 15, 17 ὀφείλονται εἰς τὸν φωτογράφον τῆς Γερμανικῆς Ἀρχαιολογικῆς Σχολῆς κ. Wagner.