

ΕΚΘΕΣΕΙΣ

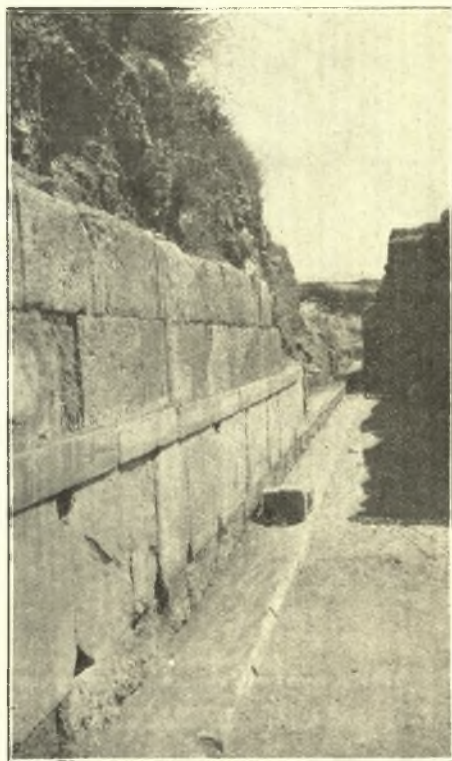
ΠΕΡΙ ΤΩΝ ΕΡΓΑΣΙΩΝ ΤΗΣ ΑΡΧΑΙΟΛΟΓΙΚΗΣ ΕΤΑΙΡΕΙΑΣ ΚΑΤΑ ΤΟ ΕΤΟΣ 1932

1. ΑΝΑΣΚΑΦΗ ΤΟΥ ΩΔΕΙΟΥ ΤΟΥ ΠΕΡΙΚΛΕΟΥΣ

Κατὰ τὸ 1932 ἡ ἀνασκαφὴ ἀπέβλεπεν ἀποκλειστικῶς εἰς τὴν εὗρυνσιν τῆς στενῆς τάφρου, ἣν εἶχεν ἀνοίξει ὁ μακαρίτης Καστριώτης πρὸς ἀποκάλυψιν τῆς Β. πλευρᾶς τοῦ Ὁδείου. Λόγω τοῦ μεγάλου ὕψους (6.00 μ.), ὅπερ εἶχεν ἐνταῦθα ἡ ἐπιχώσις ἢ πίστωσις, μόλις ἐπῆρκεσεν εἰς τὴν διάνοξιν δρόμου πλατύς 2 περίπου μέτρων ἀρξαμένου ἀπὸ τοῦ πέρυσιν ἀποκαλυφθέντος ὀμφαλομόρφου βωμοῦ (ΠΑΕ 1931, 34) καὶ προχωρήσαντος πρὸς ἀνατολὰς κατὰ 20 μέτρα. Διὰ τοῦ δρόμου τούτου κατωρθώθη τοῦτο μὲν νὰ φανῇ ὁλόκληρος ἡ βόρειος πλευρὰ τοῦ κτηρίου (εἰκ. 1), τοῦτο δὲ νὰ καθορισθῇ τὸ μῆκος αὐτῆς ὅπερ ἄλλοτε ἄλλο ἀνεγράφετο (*Καστριώτης* 67 μ. [ΠΑΕ 1925, 21] ὁ αὐτὸς 65 μ. [ΠΑΕ 1926, 100 καὶ 1929, 52] ὁ αὐτὸς 63 μ. [ΠΑΕ 1927, 23 καὶ 1928, 36] *Welter* 40 μ. (!) [Α. Μ. τόμ. 47.

σελ. 76]). Τὸ πραγματικὸν μῆκος τῆς Β. πλευρᾶς μετρούμενον ἐσωτερικῶς ἀπὸ ὀρθοστάτου εἰς ὀρθοστάτην εἶνε 60,60 μ. ἤτοι διακόσιοι, ὡς ἔγγιστα, πόδες.

Κατὰ τὴν ἐσκαφὴν τῆς ἐπιχώσεως ἐγένοντο εὐρήματα πολὺ πενιχρό-



Εἰκ. 1. Ὁψὶς τῆς Βορ. πλευρᾶς ἀπὸ Δυσμῶν.

τερα τῶν περυσινῶν. Καὶ δὴ εἰς μὲν τὰ ἀνώτερα στρώματα συνελέχθησαν θραύσματα πηλίνων λύχνων καὶ τεμάχια μαρμαρίνων παλαιοχριστιανικῶν θωρακείων, ἐφ' ἑνὸς τῶν ὁποίων, ἐντὸς κύκλου, ὑπάρχει τὸ ἔνσταυρον σύνηθες συμπίλημα ΒΟΗ[θει, εἰς δὲ τὰ κατώτερα δύο τεμάχια ἐπιγραφῶν ρωμαϊκῶν χρόνων ἀκαθορίστου περιεχομένου καὶ τέλος εἰς τὰ κατώτατα στρώματα



Εἰκ. 2. Ἡρακλῆς διώκων Ἀμαζόνα.

εὑρέθησαν ὄστρακα ἐρυθρογράφων καὶ μελανογράφων ἀγγείων, ἐν οἷς ἐνδιαφέρον θραῦσμα (μήκους 0.10) μελανόγραφον εἰκονίζον τὸν Ἡρακλέα διώκοντα Ἀμαζόνα (εἰκ. 2). Ἡ ὀπισθεν τοῦ Ἡρακλέους σφζομένη ἀνδρική κεφαλὴ καὶ ἡ προτεταμένη χεὶρ ἀνήκουσι πιθανώτατα εἰς τὸν Ἴόλαον.

Α. Κ. ΟΡΛΑΝΔΟΣ

2. ΑΝΑΣΚΑΦΑΙ ΜΑΡΑΘΩΝΟΣ

Ἡ κατὰ τὸ λήξαν ἔτος ἀνασκαφικὴ μου ἐργασία εἰς τὸν Μαραθῶνα εἶναι συνέχεια παλαιότερων μου ἐκεῖ ζητήσεων, ἀπὸ τῶν ἐτῶν 1925 καὶ 1926, ὅτε εἶχα τὴν καλὴν τύχην ν' ἀνακαλύψω τὴν ἀκρόπολιν τῆς ἀρχαίας πόλεως Μαραθῶνος. Μὲ τὴν πλήρη πλέον βεβαίωσιν τῆς μέχρι τότε ἀρκετὰ ἀμφισβητηθείσης θέσεως τῆς πόλεως ταύτης συνεπληρώθη ἡ τοπογραφία τῆς χώρας, ἡ ὁποία ἀναντίρρητος ἔως τότε ὡς πρὸς τὰ δύο μόνον κυρίως μέλη τῆς Ἀττικῆς Τετραπόλεως, ἐξησφαλιζέτο τώρα ὄχι μόνον κατὰ τὴν τρίτην, κυριωτάτην αὐτῆς πόλιν, τὴν πόλιν Μαραθῶνα, ἀλλὰ καὶ κατὰ τὴν τετάρτην, τὴν