

# ΑΓΙΟΣ ΝΙΚΟΛΑΟΣ ΑΛΜΥΡΟΥ

ΧΡΙΣΤΟΥ Δ. ΔΕΛΗΝΙΚΟΠΟΥΛΟΥ

Δημοδιδασκάλου



Ο Ἄλμυρος ἐπὶ τουρκοκρατίας ἦτο μία τουρκόπολις. Κυριαρχοῦσαν τὰ 7 τζαμιά τῶν Τούρκων.

\*Ἀπασα σχεδὸν αἱ οἰκίαι ἐν τῇ πόλει ὡς καὶ οἱ γύρω ἀγροὶ ἐν τῇ πεδιάδι ἀνήκον εἰς τοὺς Τούρκους-ἀγάδες ἢ μπέδες.

Οἱ ὀλίγοι δὲ ζῶντες εἰς τὴν πόλιν τοῦ Ἄλμυρου Χριστιανοί, περὶ τὰς 40 οἰκογενείας, εἰργάζοντο, ὡς γεωργοί, κολλῆγοι τῶν Τούρκων, ἄλλοι ὡς ἀγωγιάτες (κερατζήδες, ἄλλοι δὲ ὡς ἐπαγγελματίαι. . .).

Ὡς ἐκ τούτου ὄχι μόνον ἡ διαμονὴ ἐν τῇ πόλει τῶν χριστιανῶν — Ἑλλήνων — δὲν ἦτο ὑποφερτή, πολὺ δὲ περισσότερο δὲν ἦτο δυνατὸν νὰ εἶναι ἀνεκτὸν ἀπὸ τοὺς Τούρκους νὰ ἐμφανισθῇ ἐν μέσῃ πόλει τουρκικὴ σχεδὸν «Ναὸς Χριστιανιακός».

Οἱ πρῶτοι συλλαβόντες τὴν ιδέαν νὰ ἰδρῦσουν Χριστιανικὸν Ναόν, μεταξὺ δ' αὐτῶν καὶ ὁ ἀδάμαστος τὴν ψυχὴν καὶ θεοφιλῆς ἐπίσκοπος Ζητουνίου (Λαμίας) καὶ Ἄλμυροῦ Ἱεροθέος, ἔπρεπε νὰ ἀντιπαλαίσουν μὲ πολλὰς ἀντιξοότητας. «Τὰ ἀδύνατα παρ' ἀνθρώποις, δυνατὰ παρὰ τῷ Θεῷ».

Μὲ τὴν θερμὴν αὐτῆν χριστιανικὴν πίστιν πρὸς τὸν Θεὸν καὶ τὸ ἀδάμαστον ψυχικὸν σθένος, οἱ θαρραλεοὶ οὗτοι ὀλίγοι Χριστιανοὶ τοῦ Ἄλμυροῦ κατάρθωσαν μετὰ μυρίας προσπαθείας νὰ ἀποσπάσουν ἀπὸ τὴν Αὐτοκρατορικὴν Τουρκικὴν Κυβέρνησιν τὴν ἄδειαν, πρὸς ἀνεγερσιν Ἱεροῦ Ναοῦ ἐν Ἄλμυρῷ ὑπὸ τὸν ἀπαράβατον ὄρον: Ὅρον ὃν ἔθεσε (κατὰ τὴν παράδοσιν) ὁ δυνάστης τότε τῆς Θεσσαλίας Ἀλῆ Πασᾶς, τοῦ ὁποῖου ἡ ἐξουσία ἐφθάνεν ἕως τὴν περιφέρειαν Ἄλμυροῦ, «νὰ συντελεσθῇ ἡ ἀνεγερσὶς ἐν 40 ἡμέραις καὶ ἐξῆθι τῆς τότε πόλεως. . .». Κατὰ παράδοσιν δὲ γερόντων, τρεῖς προύχοντες τοῦ τότε Ἄλμυροῦ οἱ: Δημ. Βαρουξῆς, Χρῖστος Ντάγκρας καὶ Κων/νος Λιάνος ἀπήχθησαν εἰς τὴν αὐλὴν τοῦ Ἀλῆ-Πασᾶ ὡς ὁμηροὶ διὰ τὴν ἐκτέλεισιν τοῦ ἔργου αὐτοῦ ἐντὸς τῆς προθεσμίας τῶν 40 ἡμερῶν, εἰδ' ἄλλως αὐτοὶ μὲν οἱ ὁμηροὶ θέλουν κρεμασθῆ ἢ ἀποκεφαλίσθῃ, τὸ δὲ ἥμιτελές ἔργον τοῦ ἀνεγειρομένου ναοῦ θέλει κρημνισθῇ.

\*Ἀπαντες οἱ προύχοντες τοῦ Ἄλμυροῦ ἐν συσκευῇ μὲ ἐπικεφαλῆς τὸν τότε Ἐπίσκοπον Ζητουνίου (Λαμίας) καὶ Ἄλμυροῦ Ἱεροθέον ἐξέλεξαν μέρος τοῦ «Μεριαῦ», πρὸς ἀνατολὰς τῆς πόλεως καὶ μακρὰν αὐτῆς, ἵνα μὴ ὁ τουρκικὸς ὄχλος ἀντικρύξῃ τοὺς χριστιανούς-ραγιάδες νὰ προσέρχωνται εἰς τὸν μέλλοντα νὰ ἀνεγερθῇ Ἱερὸν Ναὸν πρὸς τέλεισιν τῶν θρησκευτικῶν καθηκόντων.

Ἀμέσως δὲ μετὰ τὴν δοθείσαν ἄδειαν, τῇ παρορμήσει τοῦ σθεναροῦ Ἱεράρχου Ἱεροθέου, ἤρχισε συντόνας ἡ ἐκσκαφὴ τῶν θεμελιῶν καὶ ἡ μεταφορὰ καὶ ἡ συγκέντρωσις τῶν ἀπαιτουμένων ὑλικῶν παρὰ τῶν φιλοθρησκῶν χριστιανῶν, ἐργαζομένων νυχθημερόν μὲ ζῆλον ἀξιοθαύμαστον πρὸς ταχύτεραν ἐπιτέλεισιν τοῦ ἔργου καὶ ἐντὸς τῆς ταχθείσης προθεσμίας.

Λέγεται δὲ, ὅτι καὶ οἱ γείτονες χριστιανοὶ τῶν περὶ τὴν χωρίον Πλατάνου, Κοκκωτῶν, Βруνναίνης, Κωφῶν κ.λ.π. προθύμως συνεισέφερον εἴτε εἰς μεταφορὰν ὑλικῶν π.χ. ξύλα, πέτρες, πλάκες κ.λ.π. εἴτε εἰς ἐργασίαν πρὸς συντομότεραν ἀποπεράτωσιν τοῦ ἔργου.

Κατ' αὐτὸν τὸν τρόπον ἡ ἐργασία ἐξηκολούθησε μὲ γοργὸν ρυθμόν, τῇ ἐπιβλέψει πάντοτε τοῦ λαμπροῦ Ἱεράρχου Ἱεροθέου, ὅστις ἐνθαρρύνων τοὺς χριστιανούς διὰ τὴν ταχύτεραν προσπάθειαν εἰς ἀνεγερσιν ἐπέτυχεν, ὥστε νὰ καταστῇ δυνατὸν ἐντὸς τῆς προθεσμίας τῶν 40 ἡμερῶν νὰ ἀποπερατωθῇ τὸ κτίσιμον καὶ τὸ σκέπασμα τοῦ Ναοῦ πρὸς ἀποφυγὴν τυχόν δυσαρέστων συνεπειῶν.

Καὶ ὄντως τὴν 30<sup>ην</sup> Μαΐου 1802 ἐτελέσθησαν τὰ ἐγκαίνια τοῦ οἰκοδομηθέντος ἐν 40 ἡμέραις Ἱεροῦ Ναοῦ τοῦ Ἁγίου Νικολάου Ἄλμυροῦ, μετὰ πανηγυρικὴν λειτουργίαν τοῦ Ἱεροθέου. Οἱ ἀφιχθέντες ἐλεύθεροὶ ὁμηροὶ καὶ οἱ χριστιανοὶ τοῦ Ἄλμυροῦ καὶ τῶν περιχώρων μὲ βαθυτάτην συγκίνησιν παρηκολούθησαν τὴν πρώτην ἐν αὐτῷ Ἀρχιερατικὴν λειτουργίαν καὶ μὲ δακρυβρέκτους ὄφθαλμούς ἀνέπεμψαν πρὸς τὸν Κύριον τὰς εὐχαριστίας τῶν.

Εἰς ἀνάμνησιν τῶν τελεσθέντων ἐγκαίνιων τοῦ Ναοῦ κατὰ τὸ 1802 καὶ ἐπὶ τῷ ἑορτασμῷ τῆς ἑκατονταετηρίδος ἀπὸ τῆς ἰδρύσεως τοῦ Ναοῦ καθιερώθησαν ἀπὸ τὸ 1902 τὰ «Κρόκια» (τέλεσις ἀγῶνων) ὑπὸ τὴν πρόθυμον μέριμναν τῆς Φιλαρχαίου Ἐταιρείας «ΟΘΡΥΣ», λόγῳ ἑλλείψεως ἑτέρου εἰδικοῦ Σωματείου.

Τὰ «Κρόκια» ταῦτα, ὡς ἀγῶνες ἀθλητικοὶ ἐξηκολούθησαν καὶ μετέπειτα νὰ τελῶνται κατὰ περιόδους μέχρι σήμερον καὶ τὴν αὐτὴν ἡμερομηνίαν 20<sup>ην</sup> καὶ 21<sup>ην</sup> Μαΐου ἐκάστου ἔτους, ποὺ θυμίζου, μαζί μὲ τὸν γηραιὸν Ι. Ν. Ἁγ. Νικολάου — τὸν ὁποῖον ἐξόχως καὶ οἱ σημερινοὶ χριστιανοὶ ἔχουν ἐξωραΐσει, — τὸν μέγαν λαμπρὸν ἄθλον καὶ τὸ ὑψηλὸν ἐπίτευγμα πίστεως καὶ θελήσεως τῶν χριστιανῶν-ραγιάδων, ποὺ μένει καὶ θὰ μένη εἰς τὰς ἐπιερχομένας γενεάς ἐξαίρετον παράδειγμα θυσίας αὐταπαρνήσεως, πίστεως καὶ ἀγαθοεργίας.



## ΣΗΜΕΙΩΜΑΤΑ ΕΞ ΑΛΜΥΡΟΥ

ΓΕΩΡΓΙΟΥ Χ. ΔΕΛΗΝΙΚΟΠΟΥΛΟΥ

Δημοδιδασκάλου



Ἡ πόλις τοῦ Ἄλμυροῦ εἶναι μία ἐκ τῶν μεγαλύτερων πόλεων τοῦ Νομοῦ Μαγνησίας, — ἡ δευτέρα μετὰ τὸν Βόλον — καταλαμβάνουσα τὸ Νότιον τμήμα τοῦ Νομοῦ.

Κεῖται ἐπὶ τοῦ Κροκίου πεδίου καὶ ἔλαβε τὸ ὄνομα ἐκ τῆς ἀρχαίας Ἄλου.

Ἡ προτιμηθεῖσα νέα περιοχή φαίνεται ὅτι ἐξελέγη μετὰ περισκέψεως, διότι συγκεντρώνει, ὡς διαπιστοῦται σήμερον, ὅλους τοὺς ἀπαραιτήτους καὶ υγιεινοὺς ὄρους καλῆς διαβιώσεως, ἦτοι: Ἐδαφος καὶ κλιματολογικαὶ συνθήκαι κατάλληλοι διὰ τὴν εὐδοκίμησιν πάσης φύσεως καλλιιεργειῶν.

Ἡ πόλις αὕτη, ἣτις σήμερον κατοικεῖται ἀπὸ 2.200 περίπου οἰκογενείας, εἶναι κτισμένη εἰς ἓν τῶν εὐφορωτάτων τεμαχίων τοῦ Θεσσαλικοῦ πεδίου. Εἶναι κατάφυτος καὶ κατακαλύπτεται ἀπὸ δένδρα. Φαίνεται ὡσάν ὄσις ἐν αὐτῷ.

Εἰς ἀπόστασιν 36 χιλ. βορειο-ανατολικῶς, εὐρίσκεται ἡ πόλις τοῦ Βόλου καὶ τὰ χωρία Κρόκιον-Ἀϊδίνιον-Μικροθηβαὶ καὶ Ἀγχιάλος. Νοτίως ἀπλώνονται αἱ κλιτύες τῆς ανατολικῆς Ὀρθρος (μὲ τὰ χωρία Πλάτανος, Κοκκωτοί, Κωφοί. . .) καὶ εἰς ἀπόστασιν ἐνὸς χιλιομ. δυτικῶς εὐρίσκεται ἡ κομπολις τῆς Εὐξείνουπόλεως.

Εἰς τὸ ἀνατολικὸν τμήμα καὶ εἰς ἀπόστασιν 1 ὥρας (μὲ τὰ πόδια) περίπου, ἀπλώνεται βαθυγάλαζος ὁ Παγασητικὸς κόλπος.

Εἰς ἀπόστασιν οὐχὶ μεγαλύτεραν τῶν τεσσάρων χιλιομ. νοτιοανατολικῶς εἶναι τὰ ἐρείπια τῆς ἀρχαίας Ἄλου, ποὺ φημολογεῖται πὺς ἦτο τὸ βασιλεῖον τοῦ Ἀχιλλεύου.

Τὸ πλεῖστον τῶν οἰκιῶν εἶναι μονόροφοι κτισμένοι μὲ καλὸν προσανατολισμόν, ἀντισεισμικαὶ καὶ ἀρκετὰ περιποιημένοι. Ἐκ τοῦ κέντρου τῆς πόλεως διέρχεται ἡ παλαιὰ ἐθνικὴ ὁδὸς ἡ συνδέουσα τὴν Θεσσαλονικὴν μὲ τὰς Ἀθήνας, ἐξ ὧ δὲ ἀπ' αὐτὴν καὶ ἀπὸ τὸ ἀνατολικὸν ἄκρον τῆς πόλεως διέρχεται μέγαν διεθνῆς δρόμος.

Έχει: 1) Σχεδόν όλες τās δημοσίας υπηρεσίας, Ειρηνοδικείον, Δ'νσιν Χωρ'κῆς, Έφορίαν, Ταμείον, Δασαρχείον, Κτηνιατρείον κ.ά.

2) Μικρόν κρατικόν Νοσοκομείον, και δύο ιδιωτικάς κλινικάς, Χειρουργικήν και Μαιευτικήν.

3) Έν πλήρες δημόσιον Γυμνάσιον με 600 περίπου μαθητάς και έν Ίδιωτικόν Λύκειον.

4) Τρία δημόσια Δημοτ. Σχολεία. Τò 1ον δευτεροθέσιον Δημοτ. Σχολείον, τò 2ον 6'θέσιον και τò 3ον 3'θέσιον.

5) Τρεῖς Ι. Ν. — τόν πολιοῦχον Άγιον Δημήτριον, τόν Άγ. Νικόλαον και τήν Εὐαγγελίστριαν.

και 6) Τήν πλέον οργανωμένην Ένωσιν Γεωργικῶν Συν/σμῶν με τὰ συγκροτήματά της,

Ό αριθμός τῶν κατοίκων ανέρχεται εις 7.244 χιλ.

Οὗτοι αποτελοῦν έν δ'λω 2.200 οικογενείας.

Τò πλείστον τῶν κατοίκων είναι γεωργοί.

Ός πρὸς τὰ εισοδήματα ὑπάρχει διαφορά, καθ' ὅσον ένια τῶν οικογενειῶν ἔχουν εισόδημα μεγαλύτερον τῶν ὑπολοίπων.

Οὗτω ὡς πρὸς τὰ εισοδήματα, ἐκ τῶν 2.200 οικογενειῶν δυνάμεθα νὰ κατατάξωμεν:

1) Τās 200 περίπου μάλλον εις τήν εὐπορον τάξιν, διότι τὸ εισόδημά των κατά τήν μέσην ἐτησίαν ἀπόδοσιν ανέρχεται εις 60.000 δρχ. και ἄνω.

2) Τās 1.500 οικογενείας περίπου εις τήν μέσην τάξιν καθ' ὅσον τὸ εισόδημά των ανέρχεται κατά τήν μέσην ἐτησίαν ἀπόδοσιν εις 25-30.000 δρχ.

και 3) Τās ὑπολοίπους 500 οικογενείας εις τήν μάλλον ἄπορον τάξιν, καθ' ὅσον τὸ μέσον ἐτήσιον εισόδημα αὐτῶν ανέρχεται εις τās 10-15.000 δρχ.

Έκτὸς τῶν ἀνωτέρω εισοδημάτων πλείστοι οικογένειαι ἔχουν και οικόσιτα ζῶα (αἴγας, κονίκλους, ὄρνιθας, ἀγελάδας, χοίρους κ.ά.).

Αἱ γραμματικάι γνώσεις τῶν κατοίκων ἔχουν ὡς ἐξῆς:

Οἱ περισσότεροι είναι ἀπόφοιτοι Δημοτικοῦ.

Άρκετοὶ ἀπόφοιτοι Γυμνασίου και

Περιορισμένος ἀριθμός με ἀνωτάτη μόρφωσι, ὡς ἰατροί, διδάσκαλοι, καθηγηταί, δικηγόροι, στρατιωτικοί κ.ά. τῶν ὁποίων ὁ ἀριθμός συνεχῶς ἀξάνει.

Η ἔλλειψις ἐπαρκῶς και καταλλήλου μορφωτικοῦ, κοι-

νωνικοῦ και πολιτιστικοῦ περιβάλλοντος εις τήν πόλιν, λόγω τοῦ ὅτι αὕτη είναι ἐπαρχιακή, συντελεῖ ὥστε τὸ μορφωτικόν ἐπίπεδον τῶν κατοίκων νὰ είναι χαμηλόν.

Έν συγκρίσει με ἄλλας ὁμοῦς είναι ἱκανοποιητικόν και ἀνάλογον διά μίαν ἀγροτικήν περιοχὴν.

Τούτο, ὀφείλεται: 1) Εἰς τήν συχνήν ἐπαφήν, εις τήν ὁποίαν ἔρχονται με κατοίκους ἄλλων μεγάλων πόλεων (Βόλον, Λαμίαν, Λάρισαν, Άθήνας), εις τās ὁποίας μεταβαίνουν πρὸς πώλησιν τῶν προϊόντων των και πρὸς διεκπεραίωσιν ὑποθέσεῶν των οικονομικῶν, δικαστικῶν κ.ά.

2) Εἰς τήν θέσιν πού εὐρίσκεται, ἀπὸ τήν ὁποίαν είναι ὑποχρεωτική ἡ διέλευσις, λόγω τῆς ἐθνικῆς ὁδοῦ.

3) Εἰς τὸ ραδιόφωνον τὸ ὁποῖον χρησιμοποιεῖ τὸ πλείστον τῶν κατοίκων, ὡς μέσον μορφώσεως και ψυχαγωγίας, τās ἐφημερίδας, τās γενομένας διαλέξεις και τās πνευματικάς εὐκαιρίας πού οργανώνουν κατά καιροῦς ἡ Φιλαρχαῖος Έταιρεία και οἱ λιγοστοὶ μορφωτικοὶ Σύλλογοι (ἡ Χ.Ε.Ε.Ν., ἡ Περιηγητική κ.λ.π.).

4) Η κανονική και ἀποδοτική λειτουργία τῶν Δημοτικῶν Σχολείων — ἡ περιοδική λειτουργία τοῦ ἐπιμορφωτικοῦ νυκτερινοῦ τοιούτου και κυρίως τοῦ Γυμνασίου.

Οἱ ἀνωτέρω λόγοι και ἡ σημασία τήν ὁποίαν παλαιόθεν ἔδιδον εις τήν μόρφωσιν, συνετέλεσαν ὥστε εις τήν πόλιν νὰ μὴ ὑπάρχη ἀναλφάβητος.

Σήμερον εις τὰ Γυμνάσια Άλμυροῦ και Βόλου φοιτοῦν ἄρκετοὶ εις ἀναλογίαν μαθηταί και μαθήτριά, ἔνεκα τῆς μεγάλης σπουδαιότητος και σημασίας ἣν ἀποδίδουν οἱ γονεῖς εις τήν εὐρύτεραν μάθησιν διά τήν περαιτέρω σταδιοδρομίαν τῶν τέκνων των.

Τὸ ποσοστὸν τῶν εις τὰ Γυμνάσια φοιτῶντων ανέρχεται εις 80% περίπου ἐπὶ τοῦ συνόλου τῶν κατοίκων.

Εἰς τὸν Άλμυρὸν λειτουργοῦν αἱ κάτωθι βιβλιοθήκαι:

1) Μία τοῦ Δήμου Άλμυροῦ.

2) Μία τῆς Φιλαρχαῖου Έταιρείας «ΟΘΡΥΣ».

3) Εἰς τὰ Δημοτικά Σχολεία, και

4) Τῶν ἀγροτοπαίδων κ.λ.π. με βιβλία γεωργικοῦ, ἐθνικοῦ, θρησκευτικοῦ και ἠθοπλαστικοῦ περιεχομένου.

Υπάρχει εις Γεωργικὸς Π. Συν)σμὸς και ἡ Ένωσιν Γεωρ. Συν)σμῶν Έπαρχίας Άλμυροῦ με πλουσίαν δράσιν και πολλὰ ἐπιτεύγματα.

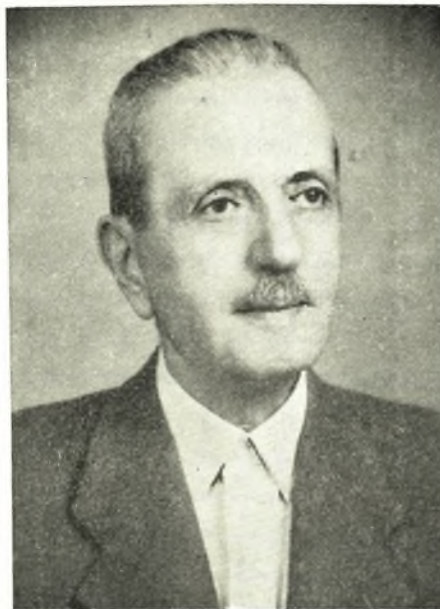
Σύλλογος τῶν έν Άθήναις και Πειραιεὶ Άλμυριωτῶν. Έορτὴ εις Άγιον Άνδρέαν Άττικῆς 1956.





**ΑΠΟΣΤΟΛΟΣ ΜΠΑΪΤΡΑΚΤΑΡΗΣ**

Όφθαλμίατρος εκ Καρδίτσας. Τυγχάνει από δεκαεπταετίας συνεργάτης της Πανεπιστημιακής Όφθαλμολογικής Κλινικής Αθηνών και Διότης της Όφθαλμολογικής Κλινικής του Νοσοκομείου «Άγιος Παύλος». Σύμβουλος του Ι.Σ.Α.



**ΑΘΑΝΑΣΙΟΣ ΣΤΕΡΓΙΟΥ**

Έκ Βόλου, Καπνέμπορος. Διετέλεσε Διευθυντής τής εν Παλαιά Έλλάδι Καπνεμπορικής Έταιρείας «Φουμαρό», Σύμβουλος του Λιμενικού Ταμείου Βόλου και Αντιπρόεδρος τής Καπνεμπορικής Έταιρείας «Μόσκοταβ» Α.Ε.



**ΜΙΧΑΗΛ ΑΒΡΑΜΟΠΟΥΛΟΣ**

Έγεννήθη εις Άμπελάκια Λαρίσης τὸ 1922. Έσπούδασεν εις τὴν Παιδαγωγικὴν Άκαδημίαν Λαρίσης. Συνέγραψεν ιστορικάς καὶ παιδαγωγικάς μελέτας. Διεκρίθη διὰ τὴν κοινωνικὴν καὶ ἰδίᾳ πολιτιστικὴν καὶ καλλιτεχνικὴν δράσιν.



**ΑΣΤΕΡΙΟΣ ΤΣΙΟΥΚΑΡΗΣ**

Έξ Άνατολῆς Άγιάς. Διευθυντής τοῦ Ξενοδοχείου «Θεσσαλικόν» ἐν Θεσσαλονίκῃ. Αντιπρόεδρος τοῦ Τουριστικοῦ Ὁμίλου Βορείου Ἑλλάδος, σύμβουλος τῆς Ἐνώσεως Ξενοδόχων Θεσσαλονίκης καὶ τῆς Λέσχης Θεσσαλῶν Θεσσαλονίκης.



**ΕΚ ΤΩΝ ΕΚΛΕ**



**ΚΩΝΣΤΑΝΤΙΝΟΣ ΠΑΠΑΣΤΑΘΗΣ**

Έγεννήθη εις τὸ χωρίον Κρανιά — τῆς ἐπαρχίας Καλαμπάκας. Ὑπηρετήσεν εὐδοκίμωτάτα εις τὰς τάξεις τῆς Βασιλικῆς Χωροφυλακῆς, ἐκτιμώμενος ὑπὸ τῶν συνεργατῶν του. Διατελεῖ Αντιπρόεδρος τῆς «Λέσχης Θεσσαλῶν» Θεσσαλονίκης.



**ΧΡΙΣΤΟΣ ΚΚΛΕΖΟΣ**

Έγεννήθη εις Πετρωτὸν Ἀργιθέας Καρδίτσας τὸ 1934. Έσπούδασε Θεολογίαν εις τὸ Πανεπιστήμιον Θεσσαλονίκης. Ὑπηρετεῖ ὡς ἰδ. Γραμματεὺς εις τὸ Ὑπουργεῖον Παιδείας. Ἠσχολήθη μὲ τὴν Ἱστορίαν, Ἀρχαιολογίαν καὶ Λαογραφίαν.

**ΙΩΑΝΝΗΣ ΛΑΔΑΣ**

Καταγόμενος εκ Σιατίστης Δυτικῆς Μακεδονίας, ἐγκατεστάθη εις Βόλον τὸ 1912, ἀναπτύξας λίαν ἀξιόλογον δράσιν εις τὸ ἐξαγωγικὸν ἐμπόριον. Κατὰ τὴν γερμανοϊταλικὴν κατοχὴν ὑπῆρξε πρωτοπόρος εις τὴν ἰδρυσιν Λαϊκῶν συσσιτίων.



**ΙΩΑΝΝ ΠΑΡΘΕΝΗΣ**

Έγεννήθη εις Λάρισαν τὸ 1917. Εἶναι υἱὸς τοῦ εκ Βόλου ἀποβιώσαντος Στρατηγοῦ Παρθένῃ. Εἰσήλθεν εις τὴν Στρατ. Σχολὴν τῶν Εὐελπίδων τὸ 1936, μετασχὼν δὲ ὄλων τῶν πολέμων καὶ τιμηθεὶς κατέχει τὸν βαθμὸν τοῦ Συνταγματάρχου.





ΘΕΟΔΩΡΟΣ ΕΞΑΡΧΟΣ

Θεσσαλικής καταγωγής, γεννήθη εις Κέρκυραν τὸ 1930. Ἐσπούδασεν εἰς τὴν Δραματικὴν Σχολὴν τοῦ Ἑθν. Θεάτρου. Διακρίνεται εἰς τὸ Θέατρον καὶ Κινηματογράφον. Διατελεῖ Ἀναπλ. Γεν. Γραμματεὺς τοῦ Σωματείου Ἑλλ. Ἡθοποιῶν.



ΔΗΜΗΤΡΙΟΣ ΑΠΟΣΤΟΛΙΔΗΣ

Κατάγεται ἐκ Δρακείας Βόλου. Εἶναι ἐγκατεστημένος εἰς Ἀθήνας, ἔνθα διετέλεσεν ἐπίτιμος Γενικός Διευθυντὴς τοῦ Ταμείου Προνοίας Δημοσίων ὑπαλλήλων καὶ ἤδη τυγχάνει Διευθυντὴς τοῦ Ταμείου Ἀσφαλίσεως Βουλευτῶν.



ΑΧΙΛΛΕΥΣ ΕΞΑΡΧΟΣ

Ἐγεννήθη τὸ 1929. Διωρίσθη εἰς τὸ Γενικὸν Λογιστήριον. Ἐσπούδασε κατόπιν Νομικά εἰς Ἀθήνας καὶ Οἰκονομικά εἰς Ρώμην. Μετέσχε πλείστον ἀποστολῶν εἰς τὸ ἐξωτερικόν. Ἦδη ὑπηρετεῖ πρόξενος τῆς Ἑλλάδος ἐν Νεαπόλει τῆς Ἰταλίας.



ΘΕΟΦΑΝΗΣ ΤΑΣΙΑΣ

Ἐγεννήθη εἰς Ἀργιθέαν Καρδίτσας. Ἐσπούδασε πολιτικὰς ἐπιστήμας καὶ Νομικά. Κατόπιν διαγωνισμοῦ διωρίσθη εἰς τὸ Ἐλεγκτικὸν Συνέδριον. Παρακολουθεῖ καὶ συντρέχει πᾶσαν πολιτιστικὴν καὶ καλλιτεχνικὴν προσπάθειαν.

ΜΙΧΑΗΛ ΠΡΙΝΤΖΟΣ

Ἐκ Τρικάλων. Ἐξελθὼν τῆς Σχολῆς Ἐδελπίδων κατὰ τὸ 1917 ὑπηρέτησεν ἐδοκιμῶς εἰς τὸ Μακεδονικὸν Μέτωπον, εἰς Μικρὰν Ἀσίαν, εἰς Ἀλβανικὸν Μέτωπον κ.ἄ. Ἐτιμήθη διὰ μεταλλίων καὶ ἀπεστρατεύθη ὡς ἀντιστράτηγος.



## ΚΤΩΝ ΘΕΣΣΑΛΩΝ



ΒΑΣΙΛΕΙΟΣ ΖΑΦΕΙΡΟΠΟΥΛΟΣ

Ἐκ Σπάρτης Λακωνίας. Γυμνασιάρχης-Λυκειαρχὴς τοῦ Οἰκονομικοῦ Λυκείου τῶν Τρικάλων. Ἡ ἐν Θεσσαλία ὑπηρεσία του ὑπῆρξε γόνιμος καὶ ἐστάθη ἀφορμὴ διὰ τὴν συγγραφὴν πολλῶν μελετῶν θεσσαλικῶ περιεχομένου.



ΝΙΚΟΛΑΟΣ ΤΣΙΟΥΝΗΣ

Κατάγεται ἐκ Παχτουρίου Τρικάλων. Μετὰ τὰς ἐγκυκλίους του σπουδὰς εἰσήλθεν εἰς τὸν δημοσιούπαλληλικὸν κλάδον, διατελέσας ὑπάλληλος τοῦ Ὑπουργείου Συγκοινωνιῶν (Γενικὴ Διεύθυνσις Τ.Τ.), ἔργασθεις μετὰ μεγάλου ζήλου.

ΓΕΩΡΓΙΟΣ ΧΡΥΣΟΧΟΪΔΗΣ

Ἐξ Ἀγ. Λαυρεντίου Πηλίου. Εἰς ἐκ τῶν δραστηριωτέρων παραγόντων τῆς περιοχῆς αὐτῆς. Διετέλεσε Πρόεδρος Κοινότητος τῆς γενετήρας του καὶ Πρόεδρος τοῦ Συνδέσμου τῶν Κοινοτήτων Πηλίου, διακριθεὶς διὰ τὴν κοινωφελῆ δράσιν του.

