

# ΙΣΤΟΡΙΑ ΤΩΝ ΛΟΥΤΡΩΝ ΣΜΟΚΟΒΟΥ

ΝΙΚΟΛΑΟΥ Ι. ΠΑΠΑΔΗΜΗΤΡΙΟΥ



ΝΙΚΟΛΑΟΣ Ι. ΠΑΠΑΔΗΜΗΤΡΙΟΥ

Αί θεραπευτικά ιδιότητες των Λουτρών Σμοκόβου από αρχαιοτάτης εποχής ήσαν γνωστά μόνον εις τους κατοίκους των πέριξ χωρίων και τουτο λόγω της έλλειψεως συγκοινωνίας (όδοϋ) και της θέσεως εις ήν εύρισκοντο ταϋτα... όρεινης και δυσβάτου.

Τό πρώτον γίνονται γνωστά τά Λουτρά Σμοκόβου έν έτει 1662, χάρις εις την ιδιωτικήν πρωτοβουλίαν δύο μοναχών του Μοναστηρίου του γειτονικού χωρίου Ρεντίνης, όνόματι Φράγκου και Μόσχου, οΐτινες και έκτισαν προχείρους οικίσκους και προχείρους λουτρικάς εγκαταστάσεις.

Ούτως είχαν τά Λουτρά Σμοκόβου μέχρι της εποχής του 'Αλή Πασσά των 'Ιωαννίνων, χάρις εις τό ένδιαφέρον του όποιου έγινε μία μικρά κομηή Λουτρόπολις, την όποιαν και αυτός ούτος ό 'Αλή Πασσάς έχρησιμοποίησε ως θέρετρον, έχων και ιδιόκτητον Πύργον, κείμενον εκεί ένθα σήμεραν κείται τό 'Εστιατόριον.

Μετά την δολοφονία του 'Αλή Πασσά, τά πάντα έκ της εγκαταλείψεως κατεστράφησαν, παρέμειναν όμως αί λουτρικά εγκαταστάσεις, αί γνωστά και σήμεραν ως του «'Αλή» και «Μαχμούτ», χρησιμοποιούμεναι μέχρι του 1928, ότε άνηγέρθη νέον συγχρονισμένον 'Υδροθεραπετήριον, εκεί ένθα άνηγέρθη και τό σημερινόν 'Υδροθεραπευτήριον και Εισπνευσοθεραπευτήριον.

Μετά τόν θάνατον του 'Αλή Πασσά και μέχρι της προσαρτήσεως της Θεσσαλίας εις την 'Ελλάδα, τά Λουτρά Σμοκόβου εύρισκονται έν παρακαμή και μόνον αί λουτρικά εγκαταστάσεις του έχρησιμοποιούντο και páλι μόνον υπό των πέριξ χωρικών.



'Υδροθεραπευτήριον



'Εγεννήθη τό 1899 εις τό χωρίον 'Αηδονοχώρι της έπαρχίας Καρδίσης. Μετά τās έγκυκλιους του σπουδās κατετάγη κατά τό 1929 εις τό σώμα 'Αστυνομίας Πόλεων, άνήλθεν μέχρι του βαθμού του 'Αστυνομου Α' τάξεως. Διετέλεσε προϊστάμενος του 'Εγκληματολογικού Τμήματος του 'Υ/ργείου 'Ασφαλείας. Συνέγραψε δύο αξιόλογα συγγράμματα περί δακτυλοσκοπίας κ.λ.π. Καθηγητής των Σχολών 'Αξιωματικών της 'Αστυν. Πόλεων και της Σχολής των Σωφρονιστικών 'Υπαλλήλων του 'Υ/ργείου Δικαιοσύνης. 'Ηδη τυγχάνει άνάδοχος της έπιχ/σεως των Λουτρών Σμοκόβου και ίδών ότι ή έπιτυχία της έπιχ/σεως έγκειται εις την έξασφάλισιν άφθόνου νερού άπετάθη σέ ειδικούς επιστήμονας Γεωλόγους, Μηχανικούς και 'Υγεινολόγους και κατάρθωσε νά δημιουργήση μικρόν ύδραγωγείον έπαρκές.



Εϋθύς μετά την προσάρτησιν της Θεσσαλίας τό έτος 1882 τά Λουτρά Σμοκόβου ήτοι αί πηγάι μετά της περιοχής των έγινοντο κτήμα της 'Ελληνικής Κυβερνήσεως και περιουσία του Δημοσίου, προεκλήθη άμέσως τό ένδιαφέρον των άρμόδιων διά την έκ νέου άξιοποίησιν των.

Και τά μόν πρώτα χρόνια μέχρι του 1903 ένοικιάζοντο επί όλιγοετεί εκμεταλλεύσει εις ιδιώτας, έξ οϋ και δέν ήτο δυνατόν νά γίνον σπουδαία έργα, αλλά και τό κυριώτερον, διότι δέν ύφίστατο όδική σύνδεσις με καμμίαν πόλιν.

Ούτως είχαν τά πράγματα μέχρι του 1903, ότε τό Κράτος ένοικίασε την Λουτρόπολιν επί μίαν 20ετίαν εις τόν τότε πολιτευτήν Καρδίσης άειμνήστον Κ. Τερτίπην, με την ύποχρέωσιν νά προβή εις την εκτέλεσιν ώρισμένων έργων, σκοπόν έχοντα την άξιοποίησιν της Λουτροπόλεως.

Χάρις πράγματι εις τό ένδιαφέρον του άναδόχου του άειμνήστου Κ. Τερτίπη τά Λουτρά Σμοκόβου λαμβάνουν τεραστίαν ανάπτυξιν και γίνονται γνωστά εις όλην την 'Ελλάδα και τό έξωτερικόν άκόμη. 'Επί των ήμερών του γίνεται ό άμαξιτός δρόμος Καρδίσης — Λουτρών Σμοκόβου. 'Ανεγείρεται συγχρονισμένον 'Εστιατόριον και τό σπουδαιότερον Ξενοδοχεία, τά όποια διά την εποχήν των άνταπεκρίνοντο εις τās άπαιτήσεις της τότε άστικής του πελατείας. Ταϋτα ήσαν «'Ο 'Ολυμπος», «ή Μακεδονία», ή «Νευρόπολις», τό «Τερτίπιον Ι» και τό «Τερτίπιον ΙΙ» και τά «Φάλαρα». Τά Ξενοδοχεία ταϋτα ήσαν τόσον καλά, ώστε (πλήν του «Μακεδονία», τό όποιον κατεδαφίσθη διά νά άνεγερθή τό 'Υδροθεραπευτήριον) διετηρήθησαν και μετέπειτα μέχρι της καταστροφής των Λουτρών υπό των Γερμανών.

Μετά τό πέρας της συμβάσεως του Κ. Τερτίπη τά Λουτρά ένοικιάζοντα υπό του Κράτους επί μίαν 25ετίαν εις την 'Εταιρείαν Γενικών 'Επιχειρήσεων Καρδίσης «ΕΓΕΚ» υπό ώρισμένας και páλι συμβατικάς ύποχρεώσεις, αίτι-



Ἅγιοι Ἀνάργυροι



Ξενοδοχεῖον «ΜΕΤΕΩΡΑ»

νες και πραγματοποιήθησαν, δώσασαι νέαν ὄθησιν εἰς τὴν ἀνάπτυξιν τῆς Λουτροπόλεως.

Τὸ σημαντικώτερον ἔργον — τὸ καὶ σήμερον διατηρούμενον ἴδιον — τῆς Ἐταιρείας ταύτης ἦτο ἡ ὑδρομάστευσις τῶν ὑδάτων τῶν Ἰαματικῶν Πηγῶν καὶ ἡ ἀνέγερσις συγχρονισμένου Ὑδροθεραπευτηρίου εἰς θέσιν ὅπου τὸ ὕδωρ θὰ ἐπήγαυε με φυσικὴν ροήν, ἀνευ ἀντλήσεως. Οὕτω εἰς θέσιν ὅπου ἄλλοτε εἶχεν ἀνεγερθῆ τὸ Ξενοδοχεῖον ΜΑΚΕΔΟΝΙΑ, μετὰ τὴν κατεδάφισιν του, ἀνηγέρθη Ὑδροθεραπευτήριον ἄνετον καὶ πολυτελές διὰ τὴν ἐποχὴν του με 52 μαρμαρίνους λουτήρας καὶ ὑπερθεν αὐτοῦ διώροφον Ξενοδοχεῖον Β' τάξεως τὸ Ξενοδοχεῖον ΤΑ ΤΕΜΠΗ. Ἐπίσης ἀνήγειρεν καὶ δύο λαϊκὰς κατοικίας τοὺς Ξενοῦνας Πί ν δ ο ς καὶ Ὠ ρ α ῖ α Θ ε σ σ α λ ῖ α.

Ἡ κατ' αὐτὸν τὸν τρόπον βελτίωσις τῶν Ξενοδοχειακῶν καὶ Λουτρικῶν ἐγκαταστάσεων ὑπὸ τῆς ἀναδόχου Ἐταιρείας καὶ τὸ ἐνδιαφέρον τῶν Διευθυντῶν τῆς διὰ τὴν καλὴν λειτουργίαν αὐτῶν, ἔδωσαν νέαν ὄθησιν εἰς τὰς ἐργασίας τῆς Λουτροπόλεως καὶ ἀσφαλῶς θὰ καθίστατο μία τῶν καλλιτέρων τῆς Ἑλλάδος, ἂν ὁ πόλεμος δὲν ἀνέκοπτε τὸ 1940 τὴν πρόοδόν τῆς καὶ ἐν συνεχείᾳ ἡ Γερμανικὴ κατοχὴ δὲν κατέστρεφεν ὀλοσχερῶς τὰς ἐγκαταστάσεις τῆς.

Θὰ ἦτο μεγάλη παράλειψις ἂν ἐνταῦθα δὲν ἀνεφέραμεν καὶ ἕνα ἄλλον σημαντικὸν παράγοντα, ὁ ὁποῖος συνέβαλε τὰ μέγιστα εἰς τὴν ἀνάπτυξιν τῆς Λουτροπόλεως καὶ πρὸ παντός εἰς τὸ νὰ καταστῇ αὕτη γνωστὴ καὶ νὰ διαφημισθῇ ἡ ἰαματικότης τῶν ὑδάτων τῆς. Τὸν Ὑδρολόγον Ἰατρὸν ἀειμνηστον Δημ. Κρητικόν, ὁ ὁποῖος ἐπὶ μίαν ὀλόκληρον δεκαπενταετίαν ἠνάλωσεν ἑαυτὸν καὶ τὴν ἐπιστήμην του εἰς τὴν μελέτην Λουτρῶν Σμοκόβου, ἀφήσας ἀξιόλογον συγγραφικὴν ἐργασίαν περὶ αὐτῶν.

Μετὰ τὴν κήρυξιν τοῦ β' παγκοσμίου πολέμου τὰ Λουτρά καὶ αἱ ἐγκαταστάσεις τῶν παύουν φυσικὰ νὰ λειτουργοῦν. Οἱ Γερμανοὶ ὁμως πληροφορηθέντες τὴν ἀνοιξιν τοῦ 1943, ὅτι εἰς τὰ Λουτρά Σμοκόβου εἶχεν ἐγκατασταθῆ καὶ ἐλειτούργει ἡ Σχολὴ τῶν Εὐελπίδων τοῦ ΕΛΑΣ ἀπέστει-

λαν ἐκ Λαρίσης εἰδικὸν σχηματισμόν, ὁ ὁποῖος δι' ἐκκρηκτικῶν καὶ ἐμπρηστικῶν ὑλῶν ἀνετίναξε τὰ πάντα εἰς τὸν ἀέρα καὶ οὕτω ἡ κομψὴ Λουτρόπολις τοῦ Σμοκόβου μετεβλήθη εἰς σωρὸν ἐρείπιων.

Ἡ ἐπακολουθήσασα τὴν ἀπελευθέρωσιν ἀνώματος περιόδου τοῦ ἀνταρτοπολέμου καὶ τοῦ ἐκπατρισμοῦ τῶν κατοίκων τῆς περιοχῆς δὲν ἐπέτρεψεν εἰς τὸ Κράτος νὰ σκεφθῇ διὰ τὴν ἀνοικοδόμησιν τῆς Λουτροπόλεως. Μόνον τὸ 1952 χάρις εἰς τὸ ἐνδιαφέρον τοῦ Ἑλληνικοῦ Ὄργανισμοῦ Τουρισμοῦ, διαδεχθέντος τὸ Δημόσιον εἰς τὴν κυριότητα καὶ τὴν ἐκμετάλλευσιν τῶν Ἰαματικῶν Πηγῶν τῆς Χώρας, προεκηρύχθη διαγωνισμὸς διὰ τὴν πολυετὴ ἐκμετάλλευσιν τῆς Λουτροπόλεως, ὑπὸ τὸν ὄρον τῆς πλήρους ἀνοικοδομήσεως ταύτης καὶ δὴ ἐπὶ τῇ βάσει πολεοδομικοῦ σχεδίου καί, τὸ σπουδαιότερον, βάσει ἀρχιτεκτονικῶν σχεδίων ξενοδοχειακῶν καὶ λοιπῶν ἐγκαταστάσεων, ἀνταποκρινομένων πλήρως εἰς τὰς ἀπαιτήσεις τοῦ συγχρόνου πολιτισμοῦ. Εἰς τὸν διαγωνισμόν τοῦτον ἀνάδοχος ἀνεκηρύχθη καὶ ἄλλοτε Θεσσαλός, ὁ γνωστός ἄλλοτε Ἀστυνομικὸς Διευθυντῆς τῶν Ἑγκληματολογικῶν Ὑπηρεσιῶν, ὁ ὁποῖος προσωπικῶς καὶ με συνεργάτας τὰ μέλη τῆς οἰκογενείας του ἀνέλαβε με ζῆλον καὶ πρὸ παντός με ἀγάπην—παθολογικὴν μπορεῖ νὰ πῆ κανεῖς—νὰ δημιουργήσῃ ἐκ νέου ἐκ τῶν ἐρείπιων μίαν Λουτρόπολιν ἀνταξίαν τῆς προπολεμικῆς, ἀλλὰ σύγχρονον καὶ ἐντελῶς πολιτισμένην. Οὕτω εἰς τὸν ἐλάχιστον διὰ τὸ πλῆθος τῶν ἐκτελεσθέντων ἔργων χρόνον τῶν ὀκτῶ ἐτῶν, κατῴρθωσεν οὐ μόνον νὰ ἐκπληρώσῃ ἀπάσας τὰς ὑπὸ τῆς συμβάσεως ἐπιβαλλομένας ὑποχρεώσεις, ἀλλὰ καὶ πολλὰ πέραν τούτων, ἔργα, τὰ ὁποῖα ἔβλεπεν ὅτι ἦσαν ἀπαραίτητα νὰ γίνουν διὰ νὰ καταστῇ ἡ Λουτρόπολις ἀξία τοῦ ὀνόματός τῆς.

Μὲ τὴν ἀγάπην καὶ τὸ ἐνδιαφέρον ποῦ τὸν διακρίνει σὲ κάθε τι ποῦ θὰ ἠδύνατο νὰ συμβάλῃ εἰς τὴν προκοπὴν τῆς Λουτροπόλεως δὲν ἐφείσθη δαπανῶν καὶ κόπων προκειμένου νὰ λύσῃ τὸ ἀπαραίτητον κατὰ τὴν γνώμην του ζήτημα τῆς ὑδρεύσεως τῆς Λουτροπόλεως. Μέχρι τοῦ 1954 ἡ Λου-

Ξενοδοχεῖον «ΤΑ ΤΕΜΠΗ»



Ξενοδοχεῖον «ΑΙΓΑΗ»





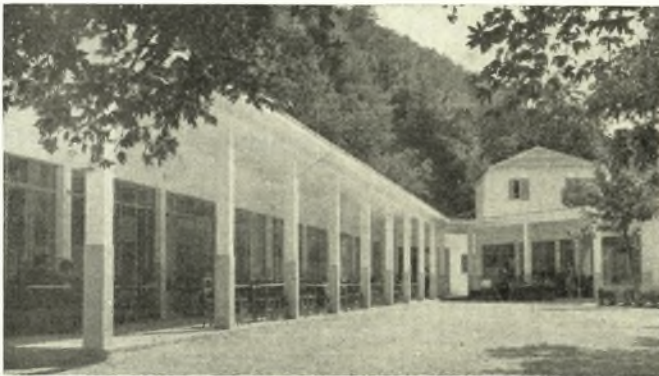
Ξενοδοχείον «ΑΓΡΑΦΑ»

τρόπολις υπέφερον ἀπὸ ἔλλειψιν ὕδατος ποσίμου καὶ λάτρως. Οὐδὲν ξενοδοχείον, καὶ προπολεμικῶς πλὴν τοῦ ξενοδοχείου Τὰ Τέμπη, διέθετεν τρεχούμενον νερὸ καὶ τὸ πόσιμον διεκομίζετο ἀπὸ πλησίον πηγὰς μὲ βαρελάκια πάνω σὲ γαϊδουράκια καὶ ἐπωλεῖτο, ἀκόμη καὶ εἰς τοὺς λουομένους. Εὐνόητον βέβαια πόση οἰκονομία ὕδατος ἔπρεπε νὰ γίνεταί, τοῦ ὕδατος τὸ ὅποιον πρέπει νὰ εἶναι τὸ ἀφθονώτερον εἶδος εἰς μίαν πόλιν. Ὁ ἀνάδοχος κ. Παπαδημητρίου εἶδεν ὅτι πρωταρχικὸν θέμα ἦτο νὰ ἐξασφαλίση «τὸ νερὸ» ἀφθονο καὶ ὑγιεινὸ. Ἀπετάθη σὲ εἰδικούς ἐπιστήμονας, Γεωλόγους, Μηχανικούς καὶ Ὑγιεινολόγους καὶ κατέληξε νὰ δημιουργήσῃ ὑδραγωγεῖον μικρὸν ἀλλὰ ἐπιστημονικὸν καὶ μὲ παροχὴν ὑπεραρκετὴν διὰ τὴν παροῦσαν καὶ μελλοντικῶς ἠϋξιμένην κίνησιν τῆς Λουτροπόλεως.

Τὸ δεύτερον σημαντικὸν ἔργον εἰς τὴν Λουτρόπολιν ἦτο — τῇ πρωτοβουλίᾳ καὶ πάλιν τοῦ ἀναδόχου — νὰ πραγματοποιηθῇ τὸ ὄνειρον τοῦ ἀειμνήστου Ὑδρολόγου ἱατροῦ Δ. Κρητικοῦ, νὰ δημιουργηθῇ εἰς τὰ Λουτρά Σμοκόβου σύγχρονον Εἰσπνευσοθεραπευτήριον μὲ καταλλήλους συσκευὰς καὶ εἰδικευμένον προσωπικόν. Στηριχθεὶς εἰς τὰς μελέτας καὶ προτάσεις τοῦ Δ. Κρητικοῦ, ὁ ὁποῖος εἶχεν ἐπισταμένως μελετήσῃ τὴν ἰαματικότητα τῶν ὑδάτων καὶ τὰ ἀποτελέσματα τούτων ἐπὶ παθήσεων τοῦ ἀναπνευστικοῦ συστήματος, μὲ τὴν βοήθειαν καὶ τὴν συμπαράστασιν τοῦ εἰδικωτέρου Ἐπιστήμονος ἐν Ἑλλάδι τοῦ Καθηγητοῦ τῆς Ὑδρολογίας τοῦ Πανεπιστημίου Ἀθηνῶν κ. Ε. Φακᾶ, καὶ τοῦ Γεωχημικοῦ κ. Μ. Περτέση, ἐγκατέστησε καὶ ἔθεσεν ἐν λειτουργίᾳ ἀπὸ τοῦ 1956 Εἰσπνευσοθεραπευτήριον, σύγχρονον καὶ ἐπιστημονικόν, πλουτισμένον μὲ καλλιτέρας συσκευὰς, τὰς ὁποίας ἔφερον ἐκ Γερμανίας.

Οὕτω σήμερον ἡ Λουτρόπολις Σμοκόβου κατατάσσεται μεταξύ τῶν καλλιτέρων ἐν Ἑλλάδι τοιούτων. Εἶναι μεταξύ τῶν 13 τουριστικῶν Λουτροπόλεων τῆς Ἑλλάδος καὶ κατέχει τὴν 4<sup>ην</sup> θέσιν εἰς κίνησιν, ἡ δὲ κατ' ἔτος αὐξανομένη πελατεία τῆς προοιωνίζει τὴν σταθερὰν ἐξέλιξιν τῆς, καὶ θὰ ἀποτελέσῃ τὸ καύχημα τῆς Θεσσαλίας.

Τὰ καταστήματα



ΚΩΣΤΑΣ Γ. ΚΑΛΑΝΤΖΗΣ

Γεννήθηκε στὸν Ἄλμυρὸ Θεσσαλίας τὸ 1911. Μετὰ τὸ Γυμνάσιο πῆγε στὸ Διδασκαλεῖο Καρπενησιοῦ, ἔγινε δάσκαλος καὶ ὑπηρετήσε σὲ διάφορα Δημοτικὰ Σχολεῖα τῆς Μαγνησίας. Μετεκπαιδεύτηκε στὸ Παν/μιο Ἀθηνῶν τῆ διετία 1937 - 39 καὶ σύγχρονα φοίτησε στὴ Φιλοσοφικὴ Σχολή, ὅπου ὁ πόλεμος τὸν βρῆκε τελειόφοιτο. Μετὰ τὸν πόλεμο καὶ τὴν κατοχὴ πῆγε στὴ Βιέννη, ὅπου συνέχισε τὶς σπουδὲς του στὴ Φιλοσοφικὴ Σχολή τοῦ Παν/μίου καὶ στὸ Φρον/ριο τῆς Θεραπευτικῆς Παιδαγωγικῆς στὸ Παιδαγωγικὸ Ἰνστιτοῦτο τῆς Βιέννης (1951-53). Ἐκεῖ πῆρε τὸ δίπλωμα τοῦ Διδάκτορος τῆς Φιλοσοφίας καὶ τὸ δίπλωμα τοῦ Θεραπευτοῦ-Παιδαγωγοῦ. Μετὰ τὴν ἐπάνοδόν του στὴν Ἑλλάδα ἐργάσθηκε ὡς Εἰδικὸς Παιδαγωγὸς καὶ Θεραπευτὴς τοῦ Λόγου σὲ κλινικὲς καὶ σὲ νοσοκομεῖα.



## ΤΟ ΤΡΑΓΟΥΔΙ ΤΟΥ ΒΟΥΝΟΥ

ΚΩΣΤΑΣ Γ. ΚΑΛΑΝΤΖΗΣ



Ἡ Ρούμελη τραχειά, κι' ἡ Θεσσαλία ἀγνάντια.  
Ἄγέραστα φαρδιά βουνά τῆς Γούρας, μυθικὰ  
Τιτάνων κάστρα ἔναν καιρὸ στὸν Ὀλυμπον ἐνάντια.  
Τοῦ Λιάκου καὶ τῆς κλεφτουριάς γατάκια θρυλικά.  
Οὐρανοξύστρες οἱ κορφές, στὶς ψηλοράχες δάση  
τοῦ κονταρόκορφου ἐλατιοῦ, τοῦ κέδρου καὶ τοῦ δρυῦ.  
Τὸ νᾶμα ἀναβρυτὴ πηγὴ κρουστάλλι ἔχει κρεμάσει,  
κι' Ἀπόλαμπρα ὡς τ' Ἀἰ Δημητριοῦ στὸ πλάγι ὄρθο μαντρί.  
Παιδὶ τοῦ κάμπου ὡς τὶς κορφές λαχτάρησαν ν' ἀνέβω.  
Τὸ παραμῦθι ἴσαμε σᾶς καὶ τ' ὄνειρο τανῶ.  
Στ' ἀγνάντεμα κι' ὡς πὺ νάρθῶ, χιονόκρινα μαζεύω,  
στὸ δεῖλι σας τὸ μενεξέ, τὸ ρόδο στ' αὐγινό.



Λεβεντοθώρητα βουνά μαζί σας νὰ με πάλι,  
στὴ δροσαγκάλη σας ρουφῶ τ' ἀγέρι καὶ τὸ φῶς.  
Ὁ κάμπος ἔσβησε μακριά, πλαστὴ συνήθεια, πάλη  
τῆς πολιτείας κι' ὁ καῦμός τῆς φτώχειας ὁ κρυφός.  
Τ' ἀνέβασμα λυτρωτικὸ στῆς χαραυγῆς τὴν ἄχνα.  
Στὸ τάμα πάω μ' ἀγνή ψυχὴ στῆς πίστης τὰ φερά.  
Τὸ σῶμα ἀλάφρωσε, κι' ὁ νοῦς λαγάριασε, τὰ σπλάχνα  
φουσκώνουν καὶ στὰ χεῖλη ἀνθεῖ τοῦ τραγουδιοῦ ἡ χαρά.  
Χωριάτης στὰ χωριά περνῶ καὶ μπιστικὸς στὶς στάνες,  
πανηγυριῶν πρᾶματευτῆς καὶ κλέφτης στὴν ποριά.  
Στὰ δάση Πάνας κυνηγῶ καὶ στὶς τραχειὲς τσουγκάνες  
τοῦ κόσμου ἀπαρνητῆς ψηλὴν διαλέγω ἀσκηταριά.