

# Η ΦΑΡΣΑΛΟΣ ΚΑΙ Η ΦΘΙΑ

ΝΙΚΟΛΑΟΥ Μ. ΒΕΡΔΕΛΗ

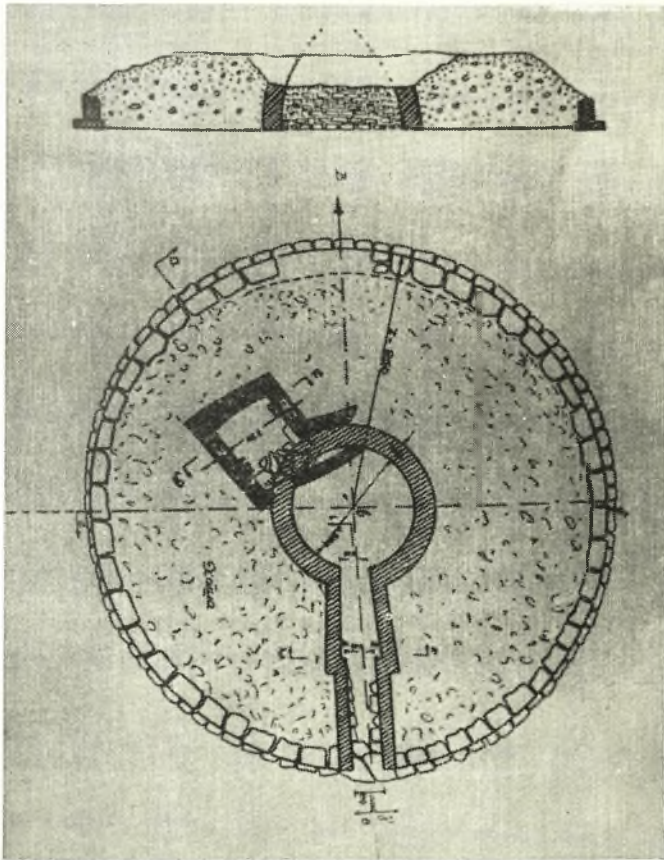
Ἀρχαιολόγου

Εἰς τὴν θέσιν, ὅπου εὐρίσκεται σήμερον ἡ κωμόπολις τῶν Φαρσάλων, ἦτο ἐγκατεστημένη κατὰ τὴν παλαιὰν ἐποχὴν καὶ ἡ ὁμώνυμος πόλις Φάρσαλος, τῆς ὁποίας τὰ τεῖχη ξεχωρίζουν ἀκόμη καὶ τώρα ἐπιβλητικὰ ἐπὶ τοῦ ὑψώματος εἰς τὸ βᾶθος τῆς σημερινῆς κωμοπόλεως. Ἡ θέσις τῆς εἰς τὸ ἀνατολικὸν ἄκρον τῆς Θεσσαλικῆς πεδιάδος καὶ εἰς τὸ μέσον περίπου τῆς ὁδοῦ, ποῦ ἦνῳνε τὴν Κεντρ. Ἑλλάδα μετὰ τὴν Μακεδονίαν, ὑπῆρξεν αἰτία νὰ καταστῇ αὕτη ἐπανειλημμένως κατὰ τὴν ἀρχαιότητα θέατρον πολεμικῶν συγκρούσεων, μία τῶν ὁποίων, ἡ σπουδαιότερα, ἦτο ἐκεῖνη μεταξὺ τοῦ Καίσαρος καὶ τοῦ Πομπηίου, τὸ 48 π.Χ. Ἀλλ' ἡ τοιαύτη ἀκριβῶς θέσις τῆς τῆς προσεπόρισεν, ἐξ ἄλλου, καὶ ἰκανὴν εὐημερίαν, ὥστε νὰ ἀποβῇ μία τῶν σπουδαιότερων πόλεων τῆς περιοχῆς καὶ νὰ συναγωνίζεται μετὰ ἀξιώσεις τὰς δύο ἄλλας σημαντικὰς πόλεις τῆς Θεσσαλίας, τὴν Λάρισαν καὶ τὰς Φεράς.

Τὸ ὄνομα τῆς Φαρσάλου δὲν ἀναφέρεται εἰς τὸν Ὁμηρον καὶ πρέπει συνεπῶς νὰ τὸ ἔλαβε διὰ πρώτην φοράν ἀπὸ τοὺς Θεσσαλοὺς, οἵτινες ἐγκατεστάθησαν ἐκεῖ κατὰ τὴν ἀρχὴν τῆς ἱστορικῆς περιόδου. Ἀλλ' ἐὰν τότε διὰ πρώτην φοράν ἐχρησιμοποιήθη ἡ προκειμένη θέσις πρὸς συνοικισμὸν ἢ κατοικεῖτο καὶ προηγουμένως, τοῦτο ἀκριβῶς εἶναι τὸ ζήτημα τὸ ὁποῖον θὰ μᾶς ἀπασχολήσῃ εἰς τὰς ἐπομένας ὀλίγας γραμμάς.

Εἰς τὸν κ' α' τ' ἄ λ ο γ ο ν ν η ῶ ν τῆς Ἰλιάδος μεταξὺ τῶν πόλεων, αἵτινες ἀνήκον εἰς τὴν ἐπικράτειαν τοῦ Ἀχιλλέως, ἀναφέρεται καὶ ἡ Φθία (Ἰλ. Β, 681 κ.έ.):

Εἰκ. 1. Ὁ ἀρχαῖος θολωτὸς τάφος καὶ κάτωθεν τούτου ὁ θαλαμοειδὴς μυκηναϊκός.



ΝΙΚΟΛΑΟΣ Μ. ΒΕΡΔΕΛΗΣ

Ἐγεννήθη εἰς Νίσυρον τῆς Δωδεκανήσου τὸ 1908. Ἐσπούδασε Φιλολογίαν εἰς τὸ Πανεπιστήμιον τῶν Ἀθηνῶν, ἀπὸ τοῦ ὁποίου ἀποφοίτησεν ὡς πτυχιούχος τὸ 1936. Ἐν ἔτος ἐνωρίτερον εἰσηλθεν εἰς τὸν Ἀρχαιολογικὸν κλάδον ὡς ἔκτακτος ὑπάλληλος, διὰ νὰ μονιμοποιηθῇ εἰς αὐτὸν ὡς τακτικὸς Ἐπιμελητὴς κατὰ τὸ 1942, ὑπηρετήσας ἀπὸ τοῦ ἔτους ἐκείνου μέχρι τέλους τοῦ 1945 εἰς τὴν Ἀκρόπολιν τῶν Ἀθηνῶν. Εἰργάσθη ἔπειτα μέχρι τέλους τοῦ 1955 εἰς Θεσσαλίαν, ὁπόθεν μετετέθη εἰς Ἀργολίδα, ὅπου καὶ ὑπηρετεῖ μέχρι σήμερον. Κατὰ τὸ 1948 μετέβη ὡς ὑπότροφος τῆς Γαλλικῆς Κυβερνήσεως πρὸς μετεκπαίδευσιν εἰς Παρισίους, ὅπου παρέμεινεν ἐπὶ δύο ἔτη. Ἐπιστρέψας τὸ 1950 προήχθη ἀμέσως εἰς Ἐφορον Ἀρχαιοτήτων. Τὸ 1958 ἀνηγορεύθη διδάκτωρ τῆς Φιλοσοφικῆς Σχολῆς τοῦ Πανεπιστημίου τῶν Ἀθηνῶν διὰ τῆς ὑποβολῆς εἰς αὐτὴν τῆς ἐναίσιμου διατριβῆς του μετὰ θέμα «Ὁ Πρωτογεωμετρικὸς ρυθμὸς τῆς Θεσσαλίας».

Κατὰ τὸν χρόνον τῆς ὑπηρεσίας του ἐνήργησε πολλὰς καὶ ἐνδιαφερούσας ἀνασκαφάς, αἱ σπουδαιότεραι τῶν ὁποίων εἶναι τῶν Φαρσάλων καὶ τοῦ Πτελεοῦ εἰς τὴν Θεσσαλίαν, τῆς ἀρχαίας Σολυγείας καὶ τοῦ Διόλκου εἰς Κορινθίαν, τῶν Μυκηναίων, τῆς Τίρυνθος καὶ τῶν Δενδρῶν εἰς τὴν Ἀργολίδα. Τὰ ἀποτελέσματα τῶν ἀνωτέρω ἀνασκαφῶν ἐδημοσιεύθησαν εἰς «τὸ Ἔργον καὶ τὰ Πρακτικά τῆς Ἀρχαιολογικῆς Ἑταιρείας», εἰς τὸ Ἀρχαιολογικὸν Δελτίον τῆς Ἀρχαιολογικῆς Ὑπηρεσίας καὶ εἰς τὰ ἀρχαιολογικὰ χρονικά, τὰ δημοσιευόμενα κατ' ἔτος ὑπὸ τῶν ἐν Ἀθήναις ξένων Ἀρχαιολογικῶν Σχολῶν.

Πλὴν τῶν ἀνωτέρω δημοσιευμάτων καὶ τῆς μνημονευθείσης ἤδη διδακτορικῆς διατριβῆς του ὁ Ν. Βερδελῆς ἐδημοσίευσεν ἐπίσης πολλὰς πρωτοτύπους ἐργασίας εἰς τὴν Ἀρχαιολογικὴν Ἐφημερίδα καὶ εἰς διάφορα ἄλλα ἡμέτερα καὶ ξένα ἀρχαιολογικὰ περιοδικά.

Νῦν αὖ τοὺς ὄσσοι τὸ Πελασγικὸν Ἄργος ἔναιον  
οἱ τ' Ἄλον οἱ τ' Ἀλόπην οἱ τε Τρηχίνα νέμοντο,  
οἱ τ' εἶχον Φθίην ἢδ' Ἑλλάδα καλλιγύναικα,  
Μυρμιδόνες δὲ καλεῦντο καὶ Ἕλληνες καὶ Ἀχαιοί,  
τῶν αὖ πεντήκοντα νεῶν ἦν ἀρχὸς Ἀχιλλεύς.

Ἐκτὸς τοῦ ἀνωτέρω χωρίου ὁ ποιητὴς ἀναφέρει τὴν Φθίαν καὶ εἰς πολλὰ ἄλλα ὅμοια, ἀποκαλῶν αὐτὴν συχνὰ «ἐρίβωλακα» καὶ «ἐρίβωλον», πάντοτε δὲ ἐν συνδυασμῶ πρὸς τὸν Ἀχιλλέα. Δὲν καθίσταται ὅμως πάντοτε ἀπολύτως σαφές, ἐὰν εἰς τὰ χωρία αὐτὰ ὁ ποιητὴς ἀναφέρεται εἰς μίαν συγκεκριμένην πόλιν ἢ ὑπονοῇ ὁλόκληρον περιφέρειαν, τὴν μετέπειτα γνωστὴν ὡς Φθιώτιδα γενικῶς ἢ Φθιώτιδα Ἀχαΐαν. Ἡ ἀπορία αὕτη εἶχεν ἤδη προκαλέσει μεγάλην συζήτησιν κατὰ τοὺς ἀρχαίους χρόνους μεταξὺ τῶν φιλολόγων τῆς ἐποχῆς, χαρακτηριστικὰ δὲ τῆς κρατούσης τότε διαφορᾶς ἀντιλήψεων εἶναι ὅσα ἀναφέρουν σχετικῶς ὁ Στέφ. Βυζάντ. ἐν λ. Φθία καὶ ὁ Στράβων εἰς τὰ Γεωγραφικά του (IX 431). Οὕτω, ὁ μὲν πρῶτος σημειώνει: «Φθία· πόλις καὶ μοῖρα Θετταλίας· Παρμενίσκος δὲ χώραν αὐτὴν φησι καὶ οὐ πόλιν· οὐκ ὀρθῶς». Καὶ ὁ δεῦτερος: «ἔοικε δ' ὁ ποιητὴς δύο ποιεῖν τὴν τε





Εικ. 3. Η άλλη πλευρά του άγγείου της εικ. 2.

κατά τους ιστορικούς χρόνους ο λόφος του Φετιχ-τζαμί έξηκολούθησε να χρησιμοποιηθεί ως τόπος ιερός και μάλιστα αφιερωμένος εις την λατρεία του επισημοτέρου ίσως θεού των Θεσσαλών, του Διός Θαυλίου, όπως έδειξαν αι παλαιότεραι εκεί ανασκαφαι του άειμνήστου Άπ. Άρβανιτοπούλου, αποτελουόν σοβαρωτάτην ένδειξιν περι του προορισμού της έν λόγω μαγούλας ως άκροπόλεως κατά τους μυκηναϊκούς χρόνους<sup>5</sup>.

Άλλ' έκτός των συνηγορούντων λόγων από άπόψεως θέσεως ύπερ του άνωτέρω προορισμού της μαγούλας, ο Stählin άνευρεν επί πλέον επί της επιφανείας αυτής κατά τινα πρόχειρον έξερεύνησίν του όλίγα προϊστορικά ό-

σαν της Άργολίδος, τό Άργος: Λάρισα, όπου η άκρόπολις της ιστορικής πόλεως, και τό χαμηλότερον ύψωμα Άσπίς, όπου η άκρόπολις των προϊστορικών χρόνων. Ο λόγος του φαινομένου κατά την όρθην έρμηνείαν του ίδιου του Stählin (έ.ά.) είναι ότι οι Θεσσαλοί η οι Δωριείς νοτιώτερον, έχοντες ιδίαν αντίληψιν από τάς προηγηθείσας ιδικάς των προσβολάς περι της άδυναμίας των άχαικών άκροπόλεων εις ισχυράν και μακροχρόνιον αντίστασιν, έφρόντισαν να κτίσουν τάς ιδικάς των επί ύψηλοτέρων και περισσότερον δυσπροσίτων γειτονικών λόφων, διά να δύνανται να προβάλλουν μεγαλυτέραν άμυναν έν ώρα ανάγκης.

5. Είναι γνωστή η συνήθεια να χρησιμοποιούν τάς μυκηναϊκάς άκροπόλεις κατά τους ιστορικούς χρόνους ως τόπους λατρείας και μάλιστα των σεβασμιωτέρων εις την πόλιν η την φυλήν θεοτήτων. Έτσι η άκρόπολις των Άθηνών μετετρέπη εις τόπον λατρείας της Άθηνάς, η άκρόπολις της Τίρυνθος εις τόπον λατρείας της Ήρας (άλλα μαζί και της Άθηνάς) και η άκρόπολις των Μυκηνών εις τόπον λατρείας της Άθηνάς η της Ήρας. Οφείλεται δε η συνήθεια αυτή εις τό ότι μετά τους μυκηναϊκούς χρόνους την θέση των βασιλικών ανακτόρων, όπου έκτός των άλλων έτελείτο και η θρησκευτική λατρεία, κατέλαβον οι ναοί.

στρακα και μικρόν τεμάχιον από πρωτογεωμετρικόν άγγειον, εκ των οποίων άπεδεικνύετο σαφώς ότι η θέση κατωκείτο και ένωρίτερον, πρό της έγκαταστάσεως δηλαδή ένταύθα των Θεσσαλών. Αί τελευταίαι δε κατά την θέσην ταύτην ανασκαφαι, περι των οποίων έγένετο άνωτέρω λόγος, διεξαχθείσαι ύπό του γράφοντος, συνεχώς από του 1951 μέχρι και του 1955, έπεβεβαίωσαν πλήρως τά άνωτέρω συμπεράσματα του Stählin.

Αί περι ου ό λόγος ανασκαφαι έγέγοντο εις δύο σημεία της κωμοπόλεως, ήτοι εις τό δυτικόν άκρον αυτής και, ύπό τύπον δοκιμαστικής έρεύνης μόνον, εις τό ύψωμα του λόφου του Φετιχ-τζαμί.

Η ανασκαφή εις τά δυτικά κράσπεδα της κωμοπόλεως απέκάλυψε κατά μήκος της όδου πρός Δομοκόν και έκατέρωθεν ταύτης μεγαλοπρεπή ταφικά κτίσματα, χρονολογούμενα από της αρχαϊκής εποχής (6<sup>ος</sup> π.Χ. αι.) μέχρι και του 4<sup>ου</sup> π.Χ. αι. Οί τάφοι ούτοι έκτείνονται από της εκκλησίας της Ζωοδόχου Πηγής, όπου παλαιότερα ειχεν εύρεθή (θέσις Παλιόλουτρο) τό έν τώ Μουσείω του Λούβρου περίφημον ανάγλυφον της Δήμητρος και Κόρης(;) <sup>6</sup>, μέχρι του λόφου του Σούρλα εις τά τελευταία προς Δ. οικήματα των Φαρσάλων. Είναι παρατεταγμένοι έκατέρωθεν της προς την νέαν όδον συμπίπτουσής παλαιάς ομοίας, ήτις άρχομένη από της άνωθεν της πλατείας της έβδομαδιαίας αγοράς πύλης της αρχαϊας πόλεως, ώδήγει, όπως και η σημερινή, προς την Φθιώτιδα Άχαϊαν. Έχομεν δηλαδή εις τό σημείον τουτο της αρχαϊας πόλεως τό κυριώτερον νεκροταφείον αυτής με έπιβλητικούς έκατέρωθεν της λεωφόρου τάφους κατά τό υπόδειγμα του Κεραμεικού των Άθηνών, είναι δε μέγα δυστύχημα ότι η συνεχής χρήσις του χώρου επέφερε πλήρη σχεδόν καταστροφήν και σύλησιν αυτών, τελευταίως δε κατέστη επί πλέον και άδύνατος οιάδήποτε έρευνα τουτουν διά της καταλήψεως ολοκλήρου της θέσεως ύπό οικοδομών.

Εις τους άποκαλυφθέντας κατά τάς τελευταίας ταύτας ανασκαφάς τάφους συγκαταλέγεται και εις θολωτός, όστις εύρεθή παραπλευρώς άκριβώς της όδου εις τό δυτικόν άκρον της κωμοπόλεως. Ο τάφος ούτος άνήκει μιν εις τον 6<sup>ον</sup> αι. π.Χ., συνεχίζει όμως τον τύπον των μυκηναϊκών θολωτών τάφων και, όπως εκείνοι, έκαλύπτετο και αυτός ύπό μεγάλου σωρού χώματος, σχηματιζόντος τύμβου, όστις έφερεν εις την βάση κτιστόν διά μεγάλων πολυγωνικών λίθων περίβολον προς συγκράτησιν των χωμάτων. Και μόνη η παρουσία του τάφου τουτου, αποτελουόντος ζωηράν άνάμνησιν της μυκηναϊκής παραδόσεως, θα ήτο άρκετή διά να δείξη ότι η θέση κατωκείτο και κατά τους μυκηναϊκούς χρόνους, αφού δεν θα ύπήρχεν η άνάμνησις αυτή, εάν δεν προηγείτο και έδώ άκμαίος μυκηναϊκός πολιτισμός. Άλλά κατά την συνέχισιν της ανασκαφής εύρεθή επί πλέον ότι κάτωθεν του τάφου τουτου ύπήρχεν άλλος μυκηναϊκός του τύπου των θαλαμοειδών, επί του οποίου ειχε κτισθή ο προηγούμενος<sup>7</sup>. Μολονότι ο τελευταίος ειχεν έν μέρει καταστραφή και έξ ολοκλήρου σχεδόν συληθή κατά την κατασκευήν του αρχαϊκού τάφου, διετηρήθησαν όμως εις αυτόν όλίγα εκ των κτερισμάτων, ώστε να δύναται να χρονολογηθή ούτος ασφαλώς εις τους μυκηναϊκούς χρόνους<sup>8</sup>.

Δεύτερος θαλαμοειδής τάφος, όμοιος και σύγχρονος προς τον προηγούμενον, εύρεθή εις έλαχίστην απόστασιν ανατολικώς εκείνου, ένώ τρίτος κιβωτιόσχημος, όστις περιεβάλλετο ύπό μεγάλων άκατεργάστων λίθων άπεκαλύφθη μεταξύ των δύο προηγούμενων<sup>9</sup>.

6. Βλ. Ch. Picard, Manuel d'Archeologie, II, σ. 100 κέ., όπου και η σχετική βιβλιογραφία (σ. 100, σημ. 5), και εικ. 48.

7. Βλ. Πρακτ. Αρχαιολ. Έταιρ. 1953, παρένθ, πίν. εις σ. 128 - 9. Πρβ. Άνας. Όρλάνδου, Υλικά δομής II, σ. 306 και 372, εικ. 403.

8. Βλ. Πρακτ. Αρχ. Έταιρ. 1953, σ. 127 κ.έ. εικ. 9 - 11.

9. Βλ. αυτόθι, 1952, σ. 195 κ.έ., εικ. 11 και 13.

Κατόπιν τῶν ἀνωτέρω ἀποδείξεων, αἵτινες θὰ ἦτο δυνατὸν νὰ ἀδξηθοῦν διὰ τῆς ἐπιχειρήσεως εὐρύτερας ἐκτάσεως ἀνασκαφῆς εἰς τὴν προκειμένην θέσιν, δὲν ἔμενε πλέον καμμία ἀμφιβολία περὶ τῆς ὀρθότητος τῶν ἀποψεῶν τοῦ Stählin. Ὑπελείπετο μόνον νὰ διαπιστωθῇ κατὰ πόσον ἐπίσης εἶχε δίκαιον ὀρίζων τὸ κέντρον τῆς ὀμηρικῆς πόλεως εἰς τὸν ἄνωθεν τοῦ Ἀπιδανοῦ λόφον.

Πρὸς τὸν σκοπὸν τοῦτον ἐνήργησα εἰς τὴν ΒΑ. κλιτὴν τῆς μαγούλας καὶ κατόπιν ἀδείας τοῦ ἰδιοκτῆτου φίλου κ. Ἀλεξίου μικρὰν δοκιμαστικὴν τομὴν, διαστάσεων 3 x 3μ. Ἡ τομὴ ἐξίχθεισα μέχρι τοῦ φυσικοῦ βράχου ἀπέδειξεν ὅτι τὸ ὕψωμα εἶχεν ἀρχίσει νὰ κατοικῆται τὸ πρῶτον κατὰ τοὺς χρόνους τῆς νεολιθικῆς Β ἐποχῆς (ρυθμὸς Διμηνίου) καὶ ὅτι ἔκτοτε δὲν ἔπαυσε νὰ χρησιμοποιῆται μέχρι τῶν τελευταίων καθ' ἡμᾶς χρόνων (βλ. Πρακτικά, 1955, σ. 145-6).

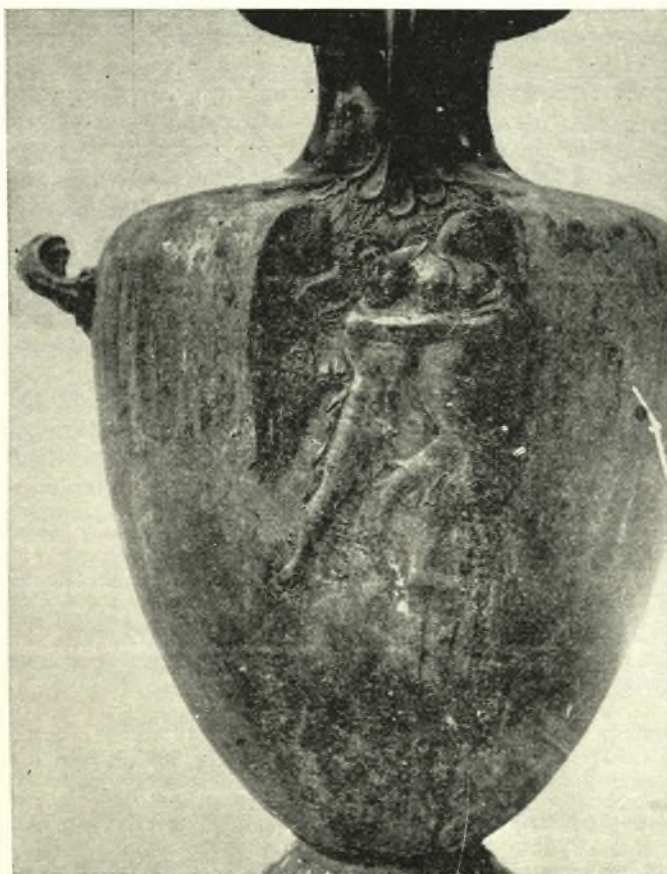
Ἔτσι ἐλύθη ἐν σοβαρὸν ζήτημα σχετικὸν μὲ τὴν ἱστορίαν καὶ τὴν τοπογραφίαν τῆς Θεσσαλίας. Ἄλλ' ἡ ἰδιαιτέρα σημασία τῆς ἀρχαίας Φαρσάλου εἰς τὴν περιοχὴν τῆς Θεσσαλίας καὶ ἡ ὑπαρξίς κατὰ τὴν αὐτὴν θέσιν τῆς πρωτευούσης τοῦ σημαντικότερου μετὰ τὸν Ἀγαμέμνονα ἥρωος τῆς Τρωϊκῆς ἐκστρατείας ἐπιβάλλουν ὅπως τύχη ὁ χῶρος μεγαλυτέρου ἐνδιαφέροντος ἐκ μέρους τῶν ἀρμοδίων Ἀρχῶν. Ὁ γράφων, συνδεδεμένος ἰδιαιτέρως μὲ τὰ Φάρσαλα λόγῳ τῶν πολυετῶν ἐκεῖ ἐρευνῶν του, θὰ θεωρήσῃ ἰδιαιτέραν εὐτυχίαν του, ἐὰν αἱ ἀνωτέρω ὀλίγαι γραμμαὶ συντελέσουν εἰς τὴν ἀνάπτυξιν τοῦ ἐνδιαφέροντος τούτου ἐκ μέρους τῶν ἀρμοδίων.



Εἰκ. 4. Τμῆμα ἐπιτυμβίου στήλης. Ἀπὸ τὰ εὐρήματα τῶν τελευταίων ἀνασκαφῶν τῆς Φαρσάλου. 5ος π.Χ. αἰών.



Εἰκ. 5. Φάρσαλοι: Χαλκὴ τεφροδόχος κάλπις. Ὁ περωτὸς Βορέας ἀπάγων τὴν Ὠρεΐθνιαν. Ἐκλεκτὸν ἀττικὸν ἔργον τοῦ 4ου αἰῶνος. π.Χ. Ἀπὸ τὰς τελευταίας ἀνασκαφῆς τῆς Φαρσάλου.



Εἰκ. 6. Φάρσαλοι. Χαλκὴ τεφροδόχος κάλπις. Κάτωθεν τῆς λαβῆς περωτὴ Νίκη. Ἀπὸ τὰ ὀραιότερα τορνευτικὰ ἔργα τῆς Κορίνθου τοῦ 4ου π.Χ. αἰ. Ἐκ τῶν τελευταίων ἀνασκαφῶν τῆς Φαρσάλου.

