

# Η ΕΠΙΚΡΑΤΕΙΑ ΤΟΥ ΟΜΗΡΙΚΟΥ ΑΧΙΛΛΕΩΣ

ΚΩΝΣΤΑΝΤΙΝΟΥ Δ. ΓΕΩΡΓΟΥΛΗ

Διευθυντού Διδασκαλείου Μέσης Έκπαιδευσεως

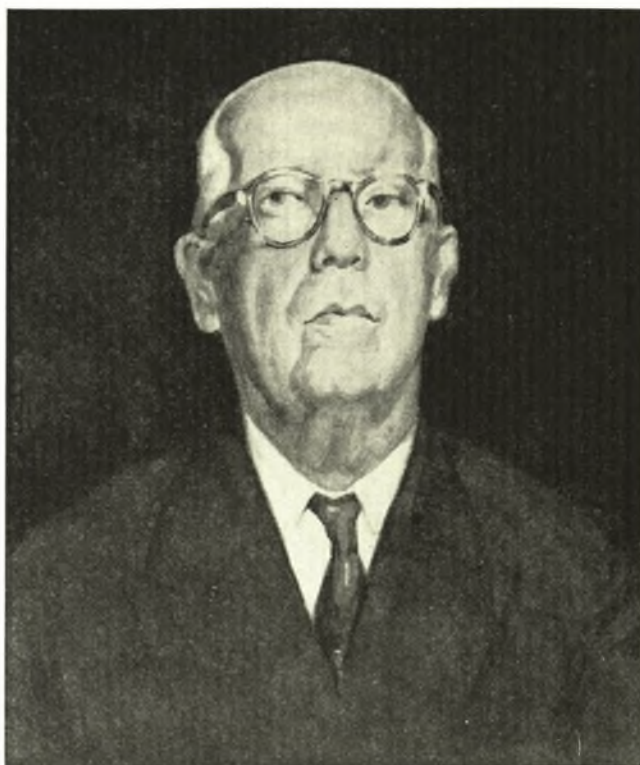
Ἡ διὰ τῶν ἐργασιῶν τῶν ἀγγλῶν ἀρχαιολόγων Ventris καὶ Chadwick ἐπιτευχθεῖσα ἀνάγνωσις τῶν ἐνεπιγράφων πινακίδων τῆς γραμμικῆς γραφῆς Β, αἵτινες εὐρέθησαν εἰς τὰ ἀνάκτορα τῆς Κνωσοῦ καὶ τῆς Πύλου, ἀρχίζει πλέον νὰ ἐπιρρίπτῃ τὸ φῶς τῆς ἱστορίας εἰς τὰς θρυλικὰς παραδόσεις καὶ τὰς ἀφηγήσεις τῶν ὀμηρικῶν ἐπῶν. Εἶναι ἄξιον διαμνημονεύσεως τὸ γεγονός ὅτι εἰς τὰς πινακίδας καὶ τῆς Κνωσοῦ καὶ τῆς Πύλου ἀνεγνώσθη καὶ τὸ ὄνομα τοῦ Ἀχιλλέως φερόμενον εἰς αὐτὰς ὑπὸ τὴν μορφήν A-ki-re-u ἐν Κνωσῷ καὶ A-ki-re-we ἐν Πύλῳ<sup>1</sup>. Εἰς τὰς ἀναγνωσθεῖσας πινακίδας τὸ ὄνομα A-ki-re-u δὲν δηλοῖ τὸν ἥρωα τοῦ ὀμηρικοῦ ἔπους. Παρουσιάζεται ὅμως ὡς ὄνομα δηλωτικὸν προσώπου, τοῦτο δὲ δεικνύει ὅτι τὸ ὄνομα Ἀχιλλεὺς ἐχρησιμοποιεῖτο ἤδη ὡς κύριον ὄνομα κατὰ τὴν 12<sup>ν</sup> π.Χ. ἑκατονταετηρίδα. Δὲν εἶναι ὄνομα πλασθὲν ἀπὸ τὴν ὀνοματοποιητικὴν φαντασίαν τῶν ἐπικῶν ποιητῶν, ὅπως ἰσχυρίσθησαν οἱ νεώτεροι τοῦ Ὀμήρου ἐρμηνευταί, ἀλλ' ὄνομα κύριον πρὸς δῆλωσιν προσώπου εὐρισκομένου εἰς τὴν γλωσσικὴν χρῆσιν κατὰ τὸν 12<sup>ον</sup> π.Χ. αἰῶνα.

Ἀφορμώμενοι ἀπὸ τὴν ἐνισχυομένην ἀπὸ τὴν ἀνάγνωσιν τῶν πινακίδων τῆς γραμμικῆς γραφῆς Β πεποιθήσιν ὅτι οἱ ὀμηρικοὶ ἥρωες δὲν εἶναι φανταστικὰ προσωπικότητες, δυνάμεθα πλέον νὰ προχωρήσωμεν εἰς τὴν διερεύνησιν τῶν ὀμηρικῶν ἐπῶν μὲ τὴν βεβαιότητα ὅτι εἰς τὸ βάθος τῶν ποιητικῶν ἀφηγήσεων ἐνυπάρχει πυρὴν ἐνδεικτικὸς ἱστορικῶν δεδομένων. Ὑπὸ τοιαύτην προοπτικὴν θέλομεν κατωτέρω ἐπισκοπήσει τὸ ἐκ τῆς μελέτης τῶν ὀμηρικῶν ἐπῶν ἀνακύπτον πρόβλημα τῶν ὀρίων τῆς ἐπικρατείας τοῦ Θεσσαλικοῦ ἥρωος Ἀχιλλέως.

Οἱ ἐρευνῆται τῶν ὀμηρικῶν ἐπῶν συζητοῦν ἀπὸ μακροῦ χρόνου τὴν ὑπάρχουσαν ὡς πρὸς τὸ σημειωθὲν ἀνωτέρω πρόβλημα ἀντίφασιν. Ἡ ἐπικράτεια τοῦ Ἀχιλλέως εἰς τὸ κείμενον ὄλων τῶν ραψωδιῶν τῆς Ἰλιάδος, ἀφαιρουμένης μόνον τῆς ὑπὸ στοιχεῖον Β ραψωδίας, περιγράφεται ὡς ταυτιζομένη μὲ τὸ βασίλειον τοῦ πατρὸς του Πηλέως. Τοῦτο κατὰ τὰς ὀμηρικὰς ἀφηγήσεις φέρεται ἐκτεινόμενον ἐπὶ τῶν ἑδαφικῶν περιοχῶν τῆς Ἑλλάδος καὶ τῆς Φθίας καὶ ἐπὶ τοῦ Πηλίου ὄρους. Εἰς τὴν Β ὁμοῦ ραψωδίαν εἰς ἣν ἀπαριθμοῦνται αἱ δυνάμεις τῶν ἐναντίων τῆς Τροίας στρατευσάντων Ἀχαιῶν καὶ ἰδίως εἰς τοὺς στίχους 680-727 παρουσιάζονται αἱ περιοχαὶ τῆς Ἑλλάδος καὶ τῆς Φθίας διατελοῦσαι ὑπὸ τὴν ἐπικυριαρχίαν τεσσάρων βασιλέων, οἵτινες εἶναι οἱ ἑξῆς: 1<sup>ος</sup> Ὁ Ἀχιλλεὺς, ἔχων ὑπὸ τὰς διαταγὰς του 50 πλοῖα ἄρχει τριῶν πόλεων, αἵτινες εἶναι ἡ Ἄλος, Ἄλόπη καὶ ἡ Τρηχῆν. 2<sup>ος</sup> Ὁ Πρωτεσίλαος, ἔχων 40 πλοῖα ἄρχει τεσσάρων πόλεων, αἵτινες εἶναι ἡ Φυλάκη, Ἴτων, Ἀντῶν, Πτελεός. 3<sup>ος</sup> Ὁ Εὐμηλος, ἔχων 11 πλοῖα ἄρχει τριῶν πόλεων, αἵτινες εἶναι αἱ Φεραί, Γλαφύραι, Ἰωλκός. 4<sup>ος</sup> Ὁ Φιλοκτήτης, ἔχων 7 πλοῖα. Εἰς τὸ βασίλειον του ἀνήκουν τέσσαρες πόλεις: ἡ Μεθώνη, Θαυμακός (σημερινὸς Δομοκός), Μελίβοια καὶ Ὀλιζών.

Ἐκ τῶν τεσσάρων βασιλέων ὁ Πρωτεσίλαος ἀπουσιάζει ἀπὸ τὰς εἰς τὴν Ἰλιάδα ἐξιστορουμένας μάχας, διότι ἐφονεύθη, εὐθὺς ὡς ἀπεβιβάσθη πρῶτος αὐτὸς ἐκ τοῦ

1. Ventris and Chadwick, Documents Mycenaean Greek. σελ. 415.



ΚΩΝΣΤΑΝΤΙΝΟΣ Δ. ΓΕΩΡΓΟΥΛΗΣ

Ἐγενήθη ἐν Καλάμῃς τὸ 1894, ἐνθα καὶ ἔλαβε τὴν γυμνασιακὴν τοῦ παιδείαν. Ἀπεφοίτησεν ἀριστοῦχος τῆς Φιλοσοφικῆς Σχολῆς τοῦ Πανεπιστημίου Ἀθηνῶν τὸ 1915. Ὑπηρετήσεν ἐὺδοκιμώτατα εἰς σχολεῖα τῆς Μέσης Ἐκπαιδευσεως εἰς Σέρφον καὶ Καλάμας ὡς καθηγητῆς, καὶ εἰς Σέρρας, Θεσσαλονίκην καὶ Ἀθήνας ὡς γυμνασιάρχης. Συμμετέσχεν ὡς ἐφεδρὸς ἀνθυπολοχαγὸς εἰς τὰς ἐν Μακεδονία ἐπιχειρήσεις τὸ 1918 καὶ τῆς Μικρασιατικῆς ἐκστρατείας, τιμηθεὶς διὰ τοῦ ἀριστείου ἀνδρείας, ἐπολέμησε δὲ ὡς ἐφεδρὸς λοχαγὸς κατὰ τὸν ἐλληνοϊταλικὸν πόλεμον τιμηθεὶς διὰ τοῦ χρυσοῦ σταυροῦ τοῦ Τάγματος τοῦ Φοίνικος μετὰ ξιφῶν.

Ἐπιτυχῶν εἰς διαγωνισμὸν κατὰ τὸ 1930 παρηκολούθησεν ἀνωτέρας σπουδὰς ἐν Γερμανίᾳ ἦτοι: κλασσικὴν φιλολογίαν εἰς τὸ Πανεπιστήμιον τοῦ Βερολίνου καὶ ὑπὸ τοὺς καθηγητὰς W. Jager καὶ Norden· φιλοσοφίαν ὑπὸ τὸν Nicolai Hartmann καὶ παιδαγωγικὰ ὑπὸ τὸν Ed. Spranger αὐτόθι· φιλοσοφίαν ὑπὸ τὸν M. Heidegger καὶ φιλολογίαν ὑπὸ τοὺς Frankel καὶ Shadewaldt εἰς τὸ Πανεπιστήμιον τοῦ Freiburg.

Τὸ 1940 ἐτοποθετήθη εἰς Πειραιᾶ, προαχθεὶς εἰς τὸν βαθμὸν τοῦ Γενικοῦ Ἐπιθεωρητοῦ Μ. Ἐκπαιδευσεως, τὸ 1941 διευθυντῆς τοῦ ἐν Ἀθήναις Διδασκαλείου Μ. Ἐκπαιδευσεως, τὸ 1952 Γενικὸς Γραμματεὺς τοῦ Ὑπουργείου Παιδείας.

Ὁ Γεωργούλης εἶναι ἐκ τῶν κρατίστων νεοελλήνων φιλολόγων, συνδυάζων ἀρίστην ἀρχαιογνωσίαν, οἰκειότητα μὲ τὰς κλασσικὰς φιλολογικὰς πηγὰς, φιλοσοφικὴν κατάρτισιν καὶ παιδαγωγικὸν ἐξοπλισμὸν. Ἐμβριθὴς μελετητῆς τῆς ἀρχαίας γραμματείας, μετ' ἀνέσεως κινούμενος εἰς τὴν διεθνή βιβλιογραφίαν, ἐθεράπευσεν ἱκανοποιητικώτατα τὰς κλασσικὰς σπουδὰς καὶ τὸ οὐμανιστικὸν πνεῦμα διὰ πυκνῶν δημοσιευμάτων εἰς αὐτοτελῆ ἔργα, εὐμένεστα κριθέντα ὑπὸ τῶν εἰδικῶν, δι' ἐμπεριστατωμένων καὶ ἀρτίων ἀρθρῶν τῶν κατὰ τὰ τελευταῖα ἔτη ἐκδοθεισῶν Ἐγκυκλοπαιδειῶν, διὰ τῆς πληθῆος τῶν διαλέξεων του καὶ διὰ τῆς προφορικῆς διδασκαλίας κατὰ τὴν ἐπιμόρφωσιν τῶν λειτουργῶν τῆς Μ. Ἐκπαιδευσεως. Ἡ συμβολὴ του εἰς τὴν ἐξέλιξιν καὶ προκοπὴν τῶν φιλολογικῶν καὶ παιδαγωγικῶν μαθησεων εἰς τὴν πατρίδα μας ὑπῆρξε καιρία καὶ σημαντικὴ.

πλοίου του ἐπὶ τῆς Τρωϊκῆς γῆς. Ἐπίσης καὶ ὁ Φιλοκτήτης δὲν λαμβάνει μέρος εἰς τὴν πολεμικὴν δρᾶσιν πρὸ τῆς Τροίας, διότι δηχθεὶς ὑπὸ ὄφους εἰς τὴν Λῆμνον ἐγκατελείφθη εἰς τὴν νῆσον ἐκείνην. Καὶ ὁ Εὐμηλος δὲν ἔχει νὰ ἐπιδείξῃ δρᾶσιν ὡς πολεμιστῆς. Λαμβάνει μόνον μέρος εἰς τὴν ἀρματοδρομίαν τὴν τελεσθεῖσαν πρὸς τὴν τὴν Πατρόκλου (Ἰλ. Ψ 287 κέ), χωρὶς νὰ δοθῇ εἰς αὐτὸν τὸ πρῶτον βραβεῖον, διότι ἡ Ἀθηναῖα παρενέβη ὑπὲρ τοῦ Διομήδους. Κατὰ ταῦτα παρατηροῦμεν ὅτι ἐκ τῶν βασιλέων, εἰς τοὺς ὁποίους ὁ ποιητῆς τῆς ραψωδίας Β τῆς Ἰλιάδος

παρουσιάζει μοιρασμένην τὴν ἐπικράτειαν τοῦ Πηλέως, μόνον ὁ Ἄχιλλεὺς ἔχει νὰ ἐπιδείξῃ, καὶ αὐτὸς μετὰ μακρὰν ἀπουσίαν, πολεμικὴν δρᾶσιν εἰς τὰς ὑπὸ τῆς Ἰλιάδος περιγραφόμενας μάχας. Οἱ δύο οὐδόλως εἶναι παρόντες εἰς τὰς πολεμικὰς ἐπιχειρήσεις, ὁ δὲ τρίτος παρουσιάζεται ὡς ἀσήμαντος πολεμικῶς προσωπικότητος.

Κατ' ἀντίθεσιν πρὸς τὸ κείμενον τοῦ «Καταλόγου τῶν νεῶν» αἱ λοιπαὶ ραψωδίαί τῆς Ἰλιάδος παρέχουν μεγάλην ἔκτασιν εἰς τὸ πατρικὸν τοῦ Ἀχιλλέως βασιλείον. Εἰς τὴν ραψωδίαν I 478 ἐξιστορῶν ὁ παιδαγωγὸς τοῦ Ἀχιλλέως Φοῖνιξ πῶς κατέφυγεν εἰς τὰ ἐν Φθίᾳ ἀνάκτορα τοῦ Πηλέως λέγει:

«φεῦγον ἔπειτ' ἀπάνευθε δι' Ἑλλάδος εὐρυχόροιο  
Φθίην δ' ἐφικόμεν ἐριβόλακα, μητέρα μῆλων  
ἐς Πηλῆα ἀναχθ'...»

Ἐκ τῶν παρατεθέντων στίχων συνάγεται ὅτι διὰ τῆς λέξεως «Ἑλλάς» δηλοῦται οὐχὶ πόλις ἀλλ' ἑδαφικὴ περιοχή, διὰ μέσου τῆς ὁποίας διέφυγεν ὁ Φοῖνιξ πρὸς τὸν Πηλέα. Ἡ «Ἑλλάς» περὶ ἧς κάμνει λόγον ὁ Φοῖνιξ εἶναι ἢ κοιλὰς ἢ περὶ τὸν Σπερχειὸν ποταμὸν, ὅστις εἰσέτι εἰς τὴν ἐπιχώριον διάλεκτον διετήρησε τὸ παλαιὸν ὄνομα ἀποκαλούμενος «Ἑλλάδα». Τὰ πρὸς νότον ὄρια τῆς ἐφθάνον μέχρι τῆς Οἴτης καὶ Ὀποῦντος. Τὰ βόρεια σύνορα τῆς καθ' Ὁμηρον Ἑλλάδος ἀνῆρχοντο μέχρι τῶν βορείων παρυφῶν τῆς Ὀρθυρος. Τὸ πρὸς δυσμὰς ἔσχατον ὄριον αὐτῆς πρέπει νὰ ἦτο ἢ παρὰ τὴν Ξυνιάδα λίμνην δίοδος, εἰς ἣν συνηγνῆτο ἡ περιοχή τῆς Ἑλλάδος μὲ τὴν χώραν τῶν Δολόπων. Τὴν περιοχὴν αὐτὴν ὀνομάζει ὁ Ὀμηρος «ἔσχατιν Φθίης» καὶ ἀφηγεῖται ὅτι εἰς αὐτὴν εἶχεν ὁ Πηλεὺς ἐγκαταστήσει ὡς βασιλεῖα τῶν Δολόπων τὸν Φοῖνικα.

«καὶ με (δηλ. τὸν Φοῖνικα) ἀφνειὸν ἔθηκε, πολὺν  
δὲ μοι ὤπασε λαὸν (ὁ Πηλεὺς)  
ναῖον δ' ἔσχατιν Φθίης Δολόπεσσιν ἀνάσσων».

Ἰλ. I 483-4.

Τὸ ἕτερον τμήμα τῆς πατρικῆς ἐπικρατείας τοῦ Ἀχιλλέως εἶναι κατὰ τὸν Ὀμηρον ἡ Φθία. Ἀρχίζει ἀπὸ τὰ ἀνατολικά ὄρια τῶν Δολόπων παρὰ τὴν Ξυνιάδα λίμνην καὶ ἀνέρχεται ἀφορμώμενον ἀπὸ τὰς βορείους κλιτύς τῆς τῆς Ὀρθυρος κατὰ γραμμὴν σχεδὸν παράλληλον πρὸς τὴν παραλίαν τοῦ Παγασιτικοῦ μέχρι τοῦ βορείου μυχοῦ τοῦ ἐν λόγῳ κόλπου. Τὰ φυσικὰ σύνορα τῆς Φθίας πρὸς τὴν Θεσσαλίαν ἀπετέλει σειρά ὑψωμάτων συνεχιζομένη ἀπὸ τοῦ σημερινοῦ Δομοκοῦ μέχρι Φερῶν. Τὸ τμήμα τοῦτο τῆς Θεσσαλίας διετήρησε καὶ κατὰ τοὺς ἱστορικοὺς χρόνους τὸ ἀρχαῖκόν του ὄνομα, οἱ δὲ εἰς αὐτὰ κατοικοῦντες ἀπεκαλοῦντο Ἀχαιοί. Ὁ Ἡρόδοτος (VII 173) γράφει ὅτι, ὅτε ὁ Ξέρξης ἐπῆρχετο κατὰ τῆς Ἑλλάδος, οἱ Ἕλληνας ἔπεμψαν πρὸς τοὺς Θεσσαλοὺς στρατιωτικὴν βοήθειαν. Ὁ στρατὸς οὗτος ἐπλευσε διὰ τοῦ Εὐρίπου, ἀπικόμενος δὲ τῆς Ἀχαΐας εἰς Ἄλον ἀποβάς ἐπορευετο εἰς Θεσσαλίαν». Καὶ ὁ Θουκυδίδης τοὺς κατοίκους τῆς αὐτῆς περιοχῆς χαρακτηρίζει ὡς Ἀχαιοὺς γράφων ἐν VIII: 3 «Ἄγαι μὲν ὁ βασιλεὺς..... Ἀχαιοὺς τοὺς Φθιώτας καὶ τοὺς ἄλλους τοὺς ταύτη Θετταλῶν ὑπηκόους».

Ὁ Ἀχιλλεὺς ὅταν θέλη νὰ δηλώσῃ γενικῶς τὴν ἐπικρατείαν του χρησιμοποιεῖ τὰ ὀνόματα ἀμφοτέρων τῶν περιοχῶν. Οὕτω ἐν Ἰλ. I 325 λέγει:

«Πολλαὶ Ἀχαιῖδες εἰσὶν ἀν' Ἑλλάδα τε Φθίην τε ».

Ὅταν πρόκειται νὰ δηλώσῃ ὁ Ἀχιλλεὺς τὸν ἰδιαιτερον τόπον τῆς διαμονῆς του, τὴν στενωπὸν νοουμένην πατρίδα του, ὀμιλεῖ περὶ τῆς Φθίης. Ἐκ τῆς Φθίης ἔστειλεν αὐτὸν ὁ πατὴρ του εἰς τὸν Τρωϊκὸν πόλεμον (Ἰλ. I 253), εἰς τὴν Φθίην δὲ διαμένει ὁ πατὴρ του Πηλεὺς (Ἰλ. II 13



Ἄχιλλεὺς

\*

καὶ T. 323). Ὅταν ἀπειλῇ ὅτι θὰ ἀποχωρήσῃ ἐκ τοῦ πολέμου, δηλοῖ ὅτι θὰ ἐπανέλθῃ εἰς τὴν Φθίην.

«ἤματι κε τριτάτῳ Φθίην ἐρίβωλον ἰκοίμην»

(Ἰλ. Γ 363).

Ἄμεσοι ἐνδείξεις περὶ ἐκτάσεως τοῦ βασιλείου τοῦ Ἀχιλλέως καὶ τοῦ Πηλέως πρὸς βορρᾶν πέρα τῶν ὀρίων τῆς ἐν Θεσσαλίᾳ Φθιώτιδος δὲν παρέχονται ἀμέσως ὑπὸ τοῦ ὁμηρικοῦ ἔπους. Ὁ ὁμηριστὴς Walter Leaf εἰς τὸ ἔργον του «Homer and History» τὸ ἐκδοθὲν κατὰ τὸ 1915 ὑπεστήριξε (ἐν σελ. 116), ὅτι αὐτὸ τοῦτο τὸ ὄνομα Πηλεὺς καταδεικνύει ὅτι ὁ πατὴρ τοῦ Ἀχιλλέως ἐφέρετο εἰς τὰς μυθολογικὰς παραδόσεις ὡς ἀσκήσας κυριαρχίαν ἐπὶ τοῦ Πηλίου ὄρους. Εἰς τὴν ραψωδίαν Ω τῆς Ἰλιάδος στίχ. 62 μνημονεύεται ὑπὸ τοῦ Ὀμήρου ὁ μετὰ τῆς Θέτιδος τοῦ Πηλέως γάμος, ὅστις κατὰ τοὺς μυθολογικοὺς θρύλους ἐτελέσθη εἰς τὸ Πήλιον. Ἐπανελημμένως δὲ εἰς διαφόρους ραψωδίας (Π 143, T 390, Y 277, Φ 162, X 133) τὸ δόρυ, δι' οὗ μάχεται ὁ Ἀχιλλεὺς, ὀνομάζεται «Πηλιάς μελίη» καὶ παρέχεται περὶ αὐτοῦ ἡ πληροφορία (I 390) ὅτι εἶχε δωρηθῆ ὑπὸ τοῦ Κενταύρου Χείρωνος εἰς τὸν Πηλέα.

«Πηλιάδα μελίην, τὴν πατρὶ φίλῳ πόρε Χείρων  
Πηλίου ἐκ κορυφῆς.....»

Εἰς τὴν ραψωδίαν K 832 λέγεται ὅτι ὁ Ἀχιλλεὺς εἶχε διδαχθῆ τὴν χρῆσιν τῶν φαρμάκων ὑπὸ τοῦ Κενταύρου Χείρωνος. Ταῦτα πάντα ἀποτελοῦν κατὰ τὸν Leaf στοιχεῖα καταδεικνύοντα, ὅτι τὸ βασιλείον τοῦ Πηλέως, ὅπερ ἦτο καὶ βασιλείον τοῦ Ἀχιλλέως, ἐξετείνετο συμφώνως πρὸς τὰς μαρτυρίας τῶν ραψωδιῶν τῆς Ἰλιάδος ἀπὸ τῆς Οἴτης μέχρι τοῦ Πηλίου.

Παραδεχόμενοι ὅτι ἡ ἐπικράτεια τοῦ βασιλείου τοῦ ἀνήκοντος κληρονομικῶς εἰς τὸν Ἀχιλλεὺς περιελάμβανε τὴν Ἑλλάδα, τὴν Φθίαν καὶ τὸ Πήλιον περιερχόμεθα

εις δευτάτην αντίθεσιν πρὸς τὰ ἐν τῷ «Καταλόγῳ τῶν νεῶν» ἐκτιθέμενα (Ἰλ. Β 680-628), ἐνθα ἡ περιοχή ἢ ἀπὸ Οἴτης μέχρι Πηλίου παρουσιάζεται, ὡς ἐσημειώσαμεν προηγουμένως, διαμοιρασμένον εἰς τὸν Ἄχιλλέα, τὸν Πρωτεύσιλον, τὸν Εὐμηλον καὶ τὸν Φιλοκτήτην. Ἡ ἀντίθεσις αὕτη προέρχεται ἐκ τῆς διαφορᾶς τῶν ἐνδείξεων ἅς παρέχει ὁ «Κατάλογος τῶν νεῶν» ἀντιπαραβαλλόμενος πρὸς τὰς παρεχομένας ὑπὸ τῶν λοιπῶν ραψωδιῶν. Ὅθεν τυγχάνει ἐπάναγκες νὰ διευκρινηθῇ τὸ πρόβλημα τῆς ἀντιθέσεως ταύτης, καθὼς καὶ ἡ θέσις τοῦ «Καταλόγου τῶν νεῶν» εἰς τὴν Ἰλιάδα.

Μία εὐκολος λύσις εἶναι νὰ δεχθῶμεν ὅτι οἱ βασιλεῖς, οἵτινες φέρονται κατέχοντες τμήματα τῆς ἐπικρατείας τοῦ Πηλέως εἶναι ὑποτελεῖς ὑπὸ τὴν κυριαρχίαν του, ὅπως συνέβαινε μὲ τοὺς φεοδάρχας τοῦ Μεσαίωνα. Οὐδεμία ὁμῶς ἐνδείξις ὑφίσταται εἰς τὴν Ἰλιάδα καὶ εἰς τὸν «Κατάλογον» περὶ μιᾶς τοιαύτης ὑποτελείας. Ἐκαστος ἐκ τῶν βασιλέων παρουσιάζεται αὐτοτελὴς κυρίαρχος τῆς ἐπικρατείας του καὶ τῶν στρατιωτικῶν του δυνάμεων. Ὁ Leaf εἰς τὸ ρηθὲν ἔργον του (σελ. 136) ἐξέφερε τὴν γνώμην, ὅτι πρόκειται περὶ εἰσχωρήσεως εἰς τὸν κύκλον τοῦ Ἀχαικοῦ ἔπους θρύλων ἀναφερομένων εἰς τοὺς μικροτέρους ἥρωας τοῦ Τρωϊκοῦ πολέμου καὶ προερχομένων ἐκ παραδόσεων σχετικῶν μὲ τοὺς Λαπίθας καὶ Μινύας. Ἐπεκράτει κατὰ τὴν ἐποχὴν καθ' ἣν ἔγραφεν ὁ Leaf ἡ γνώμη, ὅτι ὁ «Κατάλογος τῶν νεῶν» ἀπετέλει ὑστερογενὲς συντεθὲν τμήμα, ὅπερ προσέθετε νεώτερα στοιχεῖα προστεθέντα ὑπὸ τινος ἐκ τῶν ὑστερωτέρων ραψωδιῶν, ἐπιθυμούντος νὰ συμπληρώσῃ τὴν Ἰλιάδα.

Αἱ ἐπακολουθήσασαι ἔρευναι παρέσχον τεκμήρια ἀναμφισβήτητα, βεβαιούντα ὅτι ὁ «Κατάλογος τῶν νεῶν» προηγείται χρονολογικῶς τῆς συνθέσεως τῶν λοιπῶν ραψωδιῶν τῆς Ἰλιάδος. Ὁ γερμανὸς ἀρχαιολόγος Burr, ὅστις ἐμελέτησε γεωγραφικῶς τὰ ὀνόματα τῶν εἰς τὸν «Κατάλογον τῶν νεῶν» μνημονευομένων πόλεων<sup>2</sup>, ἔφθασεν εἰς τὸ συμπέρασμα ὅτι τὰ πλείονα τῶν τοπωνυμίων τοῦ «Καταλόγου» εἶναι προομηρικὰ. Ἐπομένως αἱ σχετικαὶ μὲ αὐτὰ πόλεις ἔχουν ἰδρυθῆ κατὰ τὴν Μυκηναϊκὴν ἐποχὴν. Τὸ ὅτι ὁ «Κατάλογος» δὲν ἀναφέρει τὰ ὀνόματα τῆς Λαρίσης, τῶν ἐν Φθίᾳ Θηβῶν καὶ τῶν Μεγάρων ἀποδεικνύει ὅτι οὗτος ἔχει συντεθῆ πρὸ τοῦ 8<sup>ου</sup> αἰῶνος. Κατὰ ταῦτα ὁ συγγραφεὺς τοῦ «Καταλόγου» πρέπει νὰ εἶχε πρὸ ὀφθαλμῶν γραπτὰς πηγὰς, εἰς ἅς ἀνεγράφοντο γεωγραφικαὶ πληροφοροὶα χρησιμοποιοηθεῖσαι ὑπ' αὐτοῦ.

Τὰ συμπεράσματά του ὁ Burr ἐστήριξε καὶ ἐπὶ τῶν γενομένων ἀρχαιολογικῶν ἀνακαλύψεων. Αἱ ἀνασκαφαὶ τοῦ Blegen καὶ Κουρουνιώτου κατὰ τὸ 1939, αἱ γενόμεναι ἐν Πύλῳ, αἵτινες συνεχίσθησαν μεταπολεμικῶς ὑπὸ τοῦ Σ. Μαρινάτου, ἔθεσαν ὑπ' ὄψει τῶν μελετητῶν τῆς μυκηναϊκῆς ἀρχαιολογίας πλῆθος ἐνεπιγράφων πλακῶν. Ἡ γενομένη ὑπὸ τοῦ Ventris-Chadwick<sup>3</sup> κατὰ τὸ 1955 ἀνάγνωσις τῶν πινακίδων, αἵτινες εὐρέθησαν εἰς τὴν Πύλον καὶ τὴν Κνωσὸν καὶ ἔχουν γραφῆ μὲ τὴν λεγομένην γραμμικὴν Β, μᾶς βεβαιώνουν ὅτι κατὰ τὸν 12<sup>ον</sup> αἰῶνα ἐγένετο χρῆσις γραφῆς εἰς τὴν Κρήτην καὶ τὴν Πελοπόννησον. Ἐκτός τούτου καὶ εἰς τὴν ἐν βορείῳ Συρίᾳ πόλιν Οὐγκαρὶτ ἀνευρέθη βασιλικὸν ἀρχεῖον τοῦ 15<sup>ου</sup> αἰῶνος ἀποτελούμενον ἀπὸ πηλίνας ἐνεπιγράφους πινακίδας. Εἰς ἓνα ἐκ τῶν πινακῶν ὑπ' ἀρ. 8279 τοῦ ἐν λόγῳ βασιλικοῦ ἀρχείου εἶναι ἀναγεγραμμένος κατάλογος νεῶν μὲ τὰ ὀνόματα τῶν στρατιωτικῶν ἀρχηγῶν. Ὅμοίως καὶ οἱ ἀναγνώσαντες ἐν Πύλῳ πινακίδας διηκρίβωσαν ὅτι πολλοὶ ἐκ τούτων εἶναι στρατιωτικοῦ περιεχομένου.

2. Βλ. V. Burr, Νεῶν κατάλογος Untersuchungen zum homerischen Schiffkatalog Leipzig 1944.

3. Ventris-Chadwick. Documents Myc. Greek.

Τὰ ἀνωτέρω μνημονευθέντα δεδομένα μᾶς παρέχουν τὸ δικαίωμα νὰ δεχθῶμεν, ὅτι τὰ τοπωνυμικὰ στοιχεῖα τὰ παρεχομένα εἰς τὸν «Κατάλογον τῶν νεῶν» εἶναι χρονολογικῶς ἀρχαιότερα ἐν συγκρίσει πρὸς τὰς λοιπὰς ραψωδίας τῆς Ἰλιάδος. Τὸ συμπέρασμα τοῦτο εἶναι δυνατὸν νὰ ὀδηγήσῃ ἡμᾶς εἰς τὴν λύσιν τοῦ ἐν ἀρχῇ τεθέντος προβλήματος.

Ἐν ὄψει τῶν στοιχείων ἅτινα κατέχομεν δυνάμεθα νὰ ὑποστηρίξωμεν, ὅτι ὁ ἐν Β τῆς Ἰλιάδος «Κατάλογος τῶν νεῶν» μᾶς παρέχει ἀρχαιότεραν καὶ ἱστορικώτεραν περιγραφὴν οὐ μόνον περὶ τῶν ὁρίων τῆς ἐπικρατείας τοῦ Ἀχιλλέως, ἀλλὰ καὶ τοῦ βασιλείου τοῦ Ἀγαμέμνονος. Οἱ μελετήσαντες προσφάτως τὸ ἐν λόγῳ πρόβλημα ὁμηρικαὶ Kirk καὶ Bage δέχονται, ὅτι μετὰ παρέλευσιν μικροῦ χρονικοῦ διαστήματος ἔπειτα ἀπὸ τὸν Τρωϊκὸν πόλεμον ἐσηματίσθη ὁ πυρὴν τοῦ εἰς αὐτὸν ἀναφερομένου ποιητικοῦ θρύλου. Ὁ «Κατάλογος τῶν νεῶν» διέσωσε πολλὰ στοιχεῖα ἐκ τοῦ ἀρχαίου ἐκείνου πυρῆνος τοῦ διαμορφωθέντος κατὰ τὴν λήξιν τῆς μυκηναϊκῆς περιόδου. Εἰς τοὺς ὑστερωτέρους χρόνους, ὅταν ἐσημειώθη ἡ εὐρυτέρα καὶ λαμπρότερα ἀνάπτυξις τῆς ἐπικῆς ποιήσεως, αἱ σπουδαιότεραι προσωπικότητες τῆς παραδόσεως, ὁ Ἀχιλλεύς, ὁ Ἀγαμέμνων, ὁ Ὀδυσσεύς, διεκοσμήθησαν ἐπὶ τὸ μεγαλοπρεπέστερον. Παρεστάθησαν ὡς βασιλεῖς κυριαρχούντες ἐπὶ μεγαλυτέρων ἐδαφικῶν περιοχῶν. Περιήλθεν οὕτω ἡ ὑστερωτέρα καὶ λαμπρότερα ἐπική ποιήσις εἰς ἀντίθεσιν μὲ τὴν πενιχρότεραν ἀλλ' ἱστορικώτεραν ἀρχαιότεραν ποιήσιν, τῆς ὁποίας τὰ στοιχεῖα διέσωσεν ὁ «Κατά-



Χάρτης τῆς ἐπικρατείας τοῦ Ὀμηρικοῦ Ἀχιλλέως.



λογος τῶν νεῶν». Ὁ ποιητής τοῦ μνημειώδους ἔπους τῆς «Ἰλιάδος», διὰ τὴν δόση ἀρτίαν μορφήν εἰς τὸ ἔργον τοῦ ὡς πρὸς τοὺς ἥρωάς του, εὐρέθη ἠναγκασμένος νὰ καταφυγῇ καὶ νὰ ἀντλήσῃ εἰδήσεις ἀπὸ τὰ παλαιότερα ποιήματα. Ἐχρησιμοποίησεν αὐτὰ χωρὶς νὰ ἀλλοιώσῃ τὸ ἱστορικόν των περιεχόμενον, ἀρκεσθεῖς εἰς προσθήκας, δι' ὧν συνετελεῖτο ἡ σύνδεσις των μετὰ τὸ ὅλον θέμα τοῦ ποιήματος, ὅπερ ἦτο ἡ μῆνις τοῦ Ἀχιλλέως. Πρὸς τὸν σκοπὸν τοῦτον περιέγραψε τὴν ἐπικράτειαν τοῦ Ἀχιλλέως διὰ τῶν στίχων 682-685.

«οἱ τ' Ἄλον, οἱ τ' Ἀλόπην, οἱ τε Τρηχίνα νέμοντο  
οἱ τ' εἶχον Φθίην ἢ δ' Ἑλλάδα καλλιγύναικα  
τῶν αὐτῶν πεντήκοντα νεῶν ἦν ἀρχὸς Ἀχιλλεύς».

Διὰ τὴν συσχέτιση δὲ τοὺς παρατεθέντας στίχους μετὰ τὴν ὑπόθεσιν τῆς Ἰλιάδος προσέθεσεν ἐν συνεχείᾳ τοὺς στίχους 686-694, εἰς οὓς γίνεται λόγος περὶ τῆς μῆνις τοῦ Ἀχιλλέως καὶ περὶ τῆς ἀποχῆς του ἀπὸ τὸν πόλεμον. Δὲν πρέπει νὰ διαφύγῃ τὴν προσοχὴν μας ὅτι καὶ ὁ στίχος 683 ἔχει προστεθῆ διὰ τὸν αὐτὸν σκοπὸν καὶ εὐρίσκεται εἰς ἀντίθεσιν πρὸς τὴν ἐπακολουθοῦσαν περιγραφὴν τῆς ἐπικρατείας τοῦ Πρωτεσιλαίου. Εἰς τοὺς στίχους 695-697 λέγεται ὅτι τὴν ἐπικράτειαν τοῦ Πρωτεσιλαίου ἀπετέλουν αἱ πόλεις Φυλάκη καὶ Ἴτων, αἵτινες εἶναι ἐντὸς τῆς περιοχῆς τῆς Φθίας καὶ αἱ Πτελεὸς καὶ Πύρασος, αἵτινες κεῖνται εἰς τὴν παραλίαν αὐτῆς. Ἐκτὸς τούτου ἡ ἐπικράτεια τοῦ Εὐμήλου, ἥτις ἔχει ὡς κέντρον τῆς τὴν Ἰωλκὸν ἀποχωρίζει τὴν ἐν Φθίᾳ ἐπικράτειαν τοῦ Ἀχιλλέως ἀπὸ τὴν συνάφειάν της μετὰ τὸ Πήλιον. Ὅθεν καθίσταται πρόδηλον ὅτι ὁ ποιητὴς τῆς Ἰλιάδος κατὰ τὴν σύνταξιν τοῦ «Καταλόγου τῶν νεῶν» ἔχει πρὸ ὀφθαλμῶν ἀρχαιότερον ποίημα, τὸ ὁποῖον ἀποδίδει εἰς τὸν Ἀχιλλεῖα μικροτέραν ἐδαφικὴν ἐπικράτειαν.

Ὡς συμπέρασμα τῆς ὅλης ἐρεύνης προκύπτει ὅτι αἱ παρεχόμεναι ὑπὸ τοῦ «Νεῶν καταλόγου» πληροφορίαι περὶ τῆς ἐκτάσεως τῶν βασιλείων τῶν ἡρώων τοῦ Τρωϊκοῦ πολέμου τυγχάνουν ἀρχαιότεραι καὶ ἱστορικότεραι ἐν συγκρίσει πρὸς τὰς πληροφορίας τὰς παρεχομένας ἀπὸ τὰς λοιπὰς ραψωδίας τῆς Ἰλιάδος. Ὁ Ὅμηρος συνθέτων τὴν Ἰλιάδα εἶχε πρὸ ὀφθαλμῶν κατάλογον ἀπαριθμοῦντα τοὺς συμμετασχόντας εἰς τὴν ἐναντίον τῆς Τροίας ἐκστρατείαν ἥρωας, διαμορφωθέντα κατὰ τοὺς τελευταίους χρόνους τῆς Μυκηναϊκῆς ἐποχῆς. Ἡ στενὴ ἐπικράτεια ἐφ' ἧς φέρει ὁ «Κατάλογος τῶν νεῶν» βασιλεύοντα τὸν Ἀχιλλεῖα διηρῶνθη ἐκταθεῖσα καὶ μέχρι Πηλίου κατὰ τοὺς ἐπακολουθήσαντας χρόνους τῆς ἀναπτύξεως τῆς ἐπικῆς ποιήσεως. Ἀποδεικνύεται κατὰ ταῦτα ἀληθὴς ἡ κρίσις Θεουκιδίου, ὅστις ἐδέχθη ὡς πραγματικὸν ἱστορικὸν γεγονὸς τὴν κατὰ τῆς Τροίας ἐκστρατείαν, προσέθηκεν ὅμως ὅτι ὁ Ὅμηρος τὴν διεκόσμησεν ἐπὶ τὸ μεγαλοπρεπέστερον «εἰκὸς νομίζειν τὴν στρατείαν ἐκείνην μεγίστην μὲν γενέσθαι τῶν πρὸ αὐτῆς... ἦν εἰκὸς ἐπὶ τὸ μείζον ποιητὴν ὄντα (τὸν Ὀμηρον) κοσμήσαι» Θεουκ. 10, 3.



## “ ΜΟΝΑΙ ΚΥΡΙΑΟΥ... ”

Τοῦ κ. ΚΥΡΙΑΛΟΥ

Μητροπολίτου Θεσσαλιώτιδος καὶ Φαναριοφερσάλων

Τὴν φιλόστορα καὶ φιλεπιστήμονα προσοχὴν πολλῶν ἐκ τῶν κληρικῶν καὶ λαϊκῶν, ἡμετέρων<sup>1</sup> καὶ ξένων, σοβαρῶς ἀσχοληθέντων εἰς ἐξερεύνησιν καὶ ἐξακριβώσιν στοιχείων σχετικῶς πρὸς τὰ τῆς Ἐκκλησίας, τῆς τοῦ Χριστοῦ Ἁγίας, μνημεῖα ἐφείλκυσε κατὰ καιροὺς ἡ καθ' ἡμᾶς θεόσωστος ἐπαρχία Θεσσαλιώτιδος καὶ Φαναριοφερσάλων διὰ τε τὸν πλοῦτον αὐτῆς εἰς μνημεῖα τέχνης Βυζαντινῆς καὶ μεταβυζαντινῆς ἰδίᾳ τοιαύτης καὶ διὰ τὴν ἐν τῇ Ἱστορίᾳ τῇ Ἐκκλησιαστικῇ ἰδιαίτερον θέσιν, ἣν κατεῖχεν ὑπὸ διάφορα ὀνόματα ὡς Ἐπισκοπή, Ἀρχιεπισκοπή καὶ Μητρόπολις<sup>2</sup>.

Ὡς εἰδικῶς ἐστράφη ἡ προσοχὴ τῶν μελετητῶν πρὸς τὰς Ἱερὰς Μονὰς τὰς ἐν τοῖς ὄρεσι καὶ ταῖς πεδιάσι ἐγκατασπαρμένας καὶ ἀποτελούσας δάσεις πνευματικὰς πρὸς πνευματικὴν ἀναψυχὴν τοῦ ἀείποτε βαθέως καὶ εἰλικρινῶς πιστεύοντος θεσσαλικοῦ ποιμνίου.

Ὡς καρπὸν τῆς πολλῆς, κοπιώδους καὶ ἀξιοζήλου προσπαθείας ταύτης ἔχομεν τὸ ἱκανὸν ὑλικόν, ὅπερ τιθέμενον εἰς τὴν διάθεσιν παντὸς ἐρευνητοῦ τῶν πτυχῶν τῆς τε ἐκκλησιαστικῆς καὶ θύραθεν ἱστορίας, ὡς πηγὴ ἱστορικῶς πλουσιῶς ἀποδεδειγμένη δύναται νὰ χρησιμεύσῃ.

Αἱ πολλὴν τὴν ἱστορίαν ἔχουσαι, οὐ μόνον ἐκκλησιαστικὴν, ἀλλὰ καὶ ἐθνικὴν τοιαύτην, Πάνσεπτοι Μοναί, διακρίνονται μεταξὺ τῶν λοιπῶν μνημείων τῆς Ἑλληνικῆς γῆς, ὡς ἔχουσαι ἀξίαν ἐθνικοθρησκευτικὴν καὶ ὡς ἐκ τούτου καύχημα διὰ τὸ Ὁρθόδοξον Ἑλληνικὸν γένος εἶναι. Τοῦτο δὲ συνάγεται καὶ ἐκ τοῦ σκοποῦ τῆς ἰδρύσεως καὶ ἀνοικοδομήσεως τῶν Ἱερῶν τούτων οἰκῶν ἐν τῇ περιοχῇ ταύτῃ τῆς Θεσσαλικῆς γῆς.

Ἐγένοντο αἱ Μοναὶ αὐταὶ κέντρα συγκεντρώσεως καὶ ἐμψυχώσεως τοῦ Ἑλληνορθόδοξου ποιμνίου, ἰδίᾳ κατὰ τοὺς χρόνους τῆς τῶν Ὀθωμανῶν κατοχῆς. Γενόμεναι, κατὰ τὰς περιστάσεις, αἱ Μοναὶ αὐταὶ χώρος ἀσύλου καὶ καταφυγῆς τῶν ἀγρίως διωκομένων πιστῶν τῶν ρημάτων τοῦ Υἱοῦ τῆς Παρθένου καὶ τῆς ἑλληνικῆς Ἰδέας, ἅμα δὲ καὶ ἐστία ἐν ἣ ἀνεξωपुरοῦτο, διὰ τῶν ἐνσυνειδήτων διδασχόντων ἐν αὐταῖς ἀσκουμένων Μοναχῶν - Ἱερέων, ἐν σχολείοις μυστικοῖς, ὁ τῆς ἐλευθερίας σπόρος ἐν ταῖς καρδίαις τῶν ἀνδρῶν καὶ ἰδίᾳ τῶν νέων καὶ παιδῶν, τῶν τῆς Ἑλληνικῆς Θεσσαλικῆς πατρίδος γόνων, σὺν τούτοις δὲ καὶ ὀρμητήρια, ἀλλὰ καὶ φρούρια τῶν ἀγωνιζομένων διὰ τὰ ἰδανικά τῆς Πίστεως καὶ τῆς Πατρίδος, ἡσθάνθησαν, οὐχὶ ἄπαξ, τὴν παρουσίαν τῆς βεβήλου χειρὸς τῶν ἀπίστων, μέχρις αὐτῶν τῶν τελευταίων χρόνων.

Τῶν ἐν τῇ περιοχῇ ταύτῃ Μονῶν ἐν καταστάσει πλήρους ἢ καὶ μερικῆς ἐγκαταλείψεως εὐρισκομένων, ἐλλείψει προσωπικοῦ, τοῦτέστι τῶν τῆς Παναγίας Καλλιφωνίου, τῆς Μεταμορφώσεως Βραγγιανῶν, τῆς Πέτρας, τοῦ Ἁγίου Γεωργίου τῆς ἐπιλεγόμενης «Καραϊσκάκη», τῆς Ρεντίνης, τῆς Παναγίας Σπηλιᾶς, πολλὴν ἀπασῶν τὴν ἀξίαν καὶ σημασίαν ἔχουσῶν, ἀπὸ τε ἐκκλησιαστικῆς καὶ καλλιτεχνικῆς ἐπόψεως, προέχει ὡς πρὸς τὴν ἀξίαν, τὴν

1. Βλ. τὰς τοῦ ἀειμνήστου προκατόχου ἡμῶν κατ' ἀρχὴν διατριβάς περὶ τῶν Ἱερῶν Μονῶν τῆς Πίνδου. Ἀναφέρομεν καὶ τὰς τοῦ ἔλλογ. Καθηγητοῦ κ. Ἀναστ. Ὀρλάνδου μελέτας, ἵνα περιορισθῶμεν εἰς ταύτας καὶ μόνον.

2. Ἐπισκοπαί: Φερσάλων, Φαναρίου, Καμπούνης. Ἀρχιεπισκοπαί: Φαρσάλων, Φαναρίου καὶ Νεοχωρίου, Φερσάλων καὶ Φαναρίου...

Μητροπόλεις: Φαναριοφερσάλων, Θεσσαλιώτιδος καὶ Φαναριοφερσάλων...