

μιάς ταφής και εις τὴν ἐπίχωσην ὑπάρχει ἑτέρα. Εἰς μίαν περίπτωσιν ἡ καλυπτήριος πλάξ ἐνὸς τάφου ἐχρησίμευσεν ὡς δάπεδον ἑτέρας ταφής.

Τὰ κτερίσματα τῶν τάφων εἶναι πενιχρά καὶ περιορίζονται εἰς ὀλίγα ἀγγεῖα ἄνευ παραστάσεων (Πί ν. 324 α)· μόνον εἰς τὴν ἐπίχωσην εὐρέθησαν ὀλίγα ὄστρακα φέροντα διακόσμησιν. Ἐκ τῶν ἄλλων εὐρημάτων ἀναφέρονται μία σιδηρᾶ στλεγγίς καὶ πλῆθος τεμαχίων πηλίνων εἰδωλίων.

Γενικῶς ἡ ἔλλειψις χώρου εἰς τὸ νεκροταφεῖον, ἡ ἀλλεπάλληλος ἐπιθεσις τῶν νεκρῶν καὶ ἡ τρόπον τινὰ ἀπόρριψις τούτων εἰς τοὺς τάφους (κυρίως εἰς τοὺς εἰς μικρὸν βάθος κειμένους), προσέτι ἡ τεταραγμένη ἐπίχωσις μαρτυροῦν ὅτι ἐξαιρετικὸν γεγονός ἐπέβαλε τὴν ἄμεσον ταφὴν μεγάλου ἀριθμοῦ νεκρῶν. Τὸ νεκροταφεῖον δὲν ἀνασκάφη πλήρως καὶ φαίνεται ὅτι κατελάμβανε μεγαλύτεραν ἔκτασιν.

ΝΙΚ. ΖΑΦΕΙΡΟΠΟΥΛΟΣ

*

ΑΝΑΣΚΑΦΑΙ ΕΝ ΝΑΞΩ

Μετὰ πολυετῆ διακοπὴν ἐπανήρχισαν αἱ ἀνασκαφικαὶ ἔρευναι διὰ τὴν μελέτην τοῦ προϊστορικοῦ πολιτισμοῦ τῶν Κυκλάδων, ἀρχῆς γενομένης ἀπὸ τὴν Νάξον. Οὕτω κατὰ τὸ φθινόπωρον τοῦ 1961 ἀνεσκάφησαν κυκλαδικὰ νεκροταφεῖα εἰς δύο σημεῖα τῆς νήσου·

1) εἰς Ἄγιους Ἀναργύρους παρὰ τὸ Σαγκρι καὶ

2) εἰς Λάκκουδες παρὰ τὴν Ἁγιάσιν.

Ἀμφότερα τὰ νεκροταφεῖα εὐρίσκονται μακρὰν τῆς θαλάσσης, εἰς τὰ μεσόγεια, κείμενα ἐπὶ τῆς κλιτύος χθαμαλῶν λόφων¹.

1. Ἄγιοι Ἀνάργυροι

Εἰκοσι δύο ἐν συνόλῳ τάφοι ἠρευνήθησαν, ἐξ ὧν τέσσαρες εὐρέθησαν προσφάτως σεσυλημένοι². Εἶναι τοῦ γνωστοῦ κυκλαδικοῦ τύπου³, τραπεζιόσχημοι, μὲ τὴν μίαν μόνον ἐκ τῶν πλευρῶν τῶν κτιστῆν διὰ ζηροληθιάς. Ὁ νεκρὸς ἐτίθετο κατὰ κανόνα κεκλιμένος ἐπὶ τοῦ δεξιοῦ πλευροῦ, εἰς τὴν συνήθη συνεσταλμένην στάσιν⁴, μὲ τὰς χεῖρας

1. Οὐδεμία ἐκ τῶν ἀνωτέρω τοποθεσιῶν εἶχεν ἔρευνηθῆ ἀπὸ τοῦ Κλωνῆς Στεφάνου ἢ ἄλλου τινός.

2. Οἱ τάφοι 1, 2, 3, 4 τοῦ Σ χ ε δ ί ο υ.

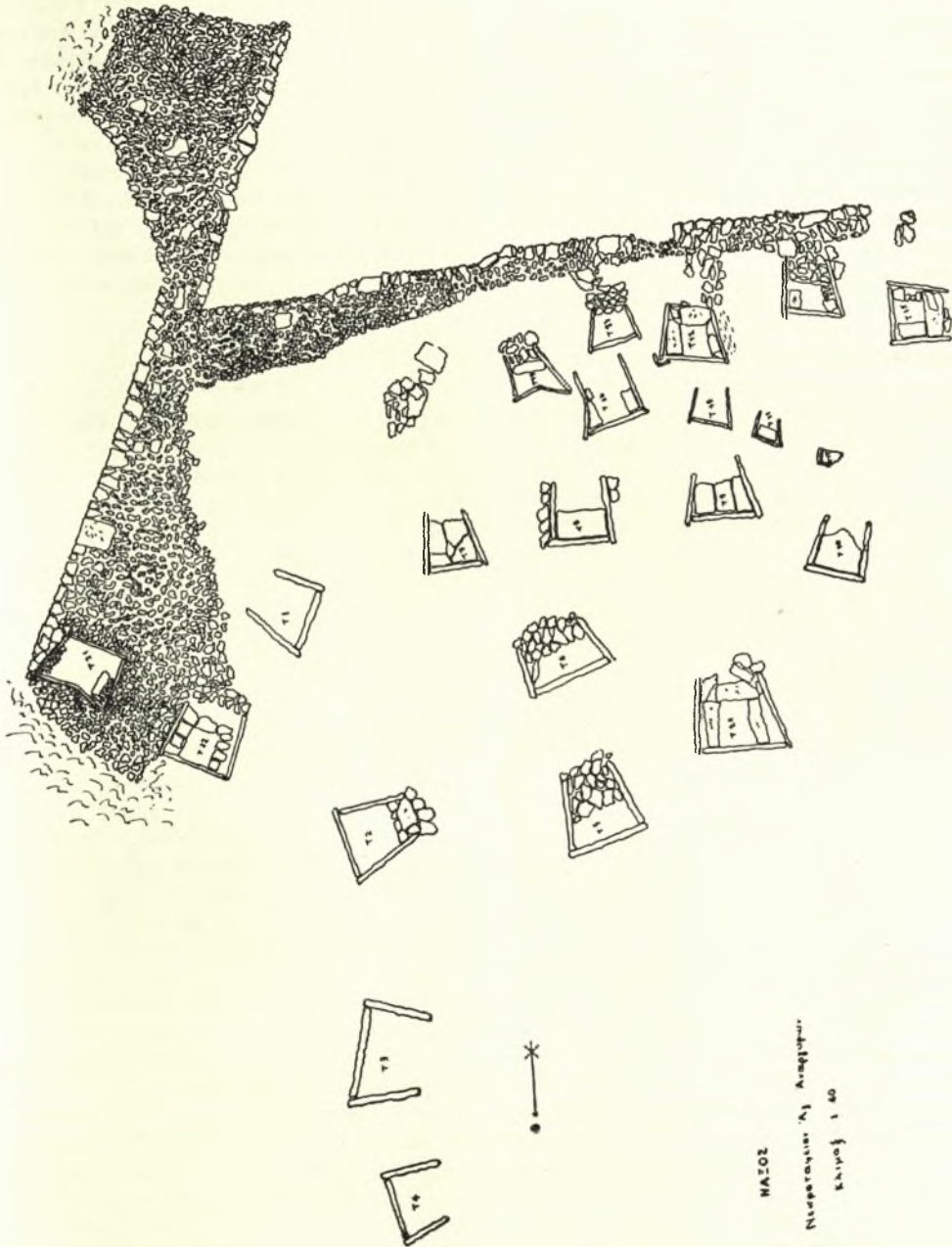
3. Π.Α.Ε. 1903, 54 καὶ Τσοῦντα, Κυκλαδικὰ, ΑΕ, 1898, 141 ὁ 2. Ἐνταῦθα μόνον εἰς τὰς εὐρέθη ἀποτελούμενος ἐκ τεσσάρων ὀρθίων πλακῶν, ἀνά μίαν εἰς ἐκάστην πλευρὰν πρβλ. καὶ ΠΑΕ 1906.

4. Τσοῦντα, ἔ. ἀ. 147 καὶ ΠΑΕ 1903, 55, C (ongrès) I (nternational. d') A (rchéol.).

κεκαμμένας πρὸ τοῦ προσώπου καὶ ἔχων τὰ νῶτα πρὸς τὴν ἀνωφέρειαν (Πί ν. 331 α)⁵. Αἱ διαστάσεις τῶν τάφων ποικίλουν. Οὕτω τὸ μήκος τῶν κυμαίνεται ἀπὸ 0,40 μ. ἕως 1,65, τὸ δὲ πλάτος ἀπὸ 0,20 ὡς 0,80 μ. Οὐδεμία ἀναλογία ὑπάρχει μεταξὺ πλάτους καὶ μήκους τῶν τάφων. Ὑπεράνω τῆς καλυπτηρίου πλακός, ἥτις ἐνίοτε ἦτο τεραστίων διαστάσεων, ἐστράνετο χῶμα πάχους ἕως 0,30 μ. (Πί ν. 331 β). Ὑπὲρ τὴν στρώσιν τοῦ χώματος ἠκολούθει ἑτέρα ἐκ μικρῶν πλακῶν σχιστολίθου (Πί ν. 331 γ), καλύπτουσα δολόκληρον τὴν ἔκτασιν τοῦ νεκροταφείου, καθ' ὅσον διεπιστώθη εἰς τὰ ἔχοντα ἱκανὴν ἐπίχωσην σημεῖα. Ἀκριβῶς δὲ ὑπεράνω τοῦ χώρου τοῦ τάφου ἡ θέσις ἐξηρεῖτο τῆς πλακοστρώσεως καὶ ἐκαλύπτετο ὑπὸ ἐστρογγυλωμένων μικρῶν ποταμίων χαλίκων (Πί ν. 331 δ, 332 α). Τοῦτο, φαίνεται, ἐπεῖχε θέσιν σήματος καὶ ἰδιαίτερα μέριμνα ἐλαμβάνετο διὰ τὴν καλὴν διατήρησίν του. Διὰ τὴν συγκράτησιν τῶν ἐπιχώσεων ὑπεράνω τῶν τάφων ἀναλημματικὸς τοίχος περιέβαλλε τὸ νεκροταφεῖον κατὰ τὴν νοτίαν καὶ ἀνατολικὴν πλευρὰν του (Σ χ ε δ ί ο ν 1 καὶ Πί ν. 334 α). Ἐτερος ἀναλημματικὸς τοίχος κατευθυνόμενος πρὸς ΝΔ περὶ τὰ 40 μ. ἀπὸ τῶν τάφων συναντᾷ ἔξαρσιν τοῦ βράχου, ἔχουσαν κατεύθυνσιν πρὸς ΒΔ. Ὁ τοίχος οὗτος συνεκράτει ἀνδρῶν πλάτους 3-4 μ. (Πί ν. 332 β). Οὕτως, ὑπὸ τοῦ ἀναλήμματος τῆς νοτίας πλευρῆς τοῦ νεκροταφείου, τὸ ἀνδρῶν καὶ τοῦ ἐξάρματος τοῦ βράχου ὀρίζεται τεράστιος ὑπαίθριος χώρος, τοῦ ὁποῦ τοῦ ἀρχικόν δάπεδον εὐρέθη εἰς βάθος 1 μ. περίπου ἀπὸ τῆς σημερινῆς ἐπιφανείας τοῦ ἐδάφους. Εἰς τὸν χῶρον τοῦτον καθήρχετο τις ἀπὸ τοῦ ἀνδρῶν διὰ δύο κλιμάκων. Τῆς μίας αἱ βαθμίδες εἶναι κατεσκευασμένοι εἰς τὸ πάχος αὐτοῦ τούτου τοῦ ἀνδρῶν (Πί ν. 332 γ), ἐνῶ τῆς ἑτέρας ἀποτελοῦνται ἀπὸ πλάκας ἐξεχούσας βαθμηδὸν ἀπὸ τοῦ ἀναλημματικοῦ τοίχου (Πί ν. 332 δ). Κατὰ τὴν νοτίαν γωνίαν τοῦ ὑπαίθριου τούτου χώρου εὐρέθη μέγας ἀριθμὸς ἀγγείων σχήματος πετάσου⁶, μὲ χεῖλην πεπλατυσμένα καὶ φέροντα ἐμπέστον διακόσμησιν (Πί ν. 333 α, β). Ὅσάκις δὲ ὁ πυθμὴν τῶν ἀγγείων τού-

5. Ὁ Τσοῦντας ἔ. ἀ. 149, λέγει ὅτι ὁ νεκρὸς ἐτίθετο μὲ τὴν ράχιν πρὸς τὴν ἀνωφέρειαν πρὸς ἀποφυγὴν κατακυλίσεως του. Τοιοῦτος ὁμοῦ φόβος δὲν ὑφίστατο πρῶτον διότι τὸ δάπεδον τοῦ τάφου ἐσκάπτετο ἐπίπεδον καὶ μὲ ἐλαφρὰν μάλλον κλίσιν πρὸς τὰ ἔσω καὶ δεύτερον διότι ἡ πρὸς τὴν κατωφέρειαν πλευρὰ ἐφράσσετο διὰ λίθων, οἱ ὅποιοι συχνὰ εὐρέθησαν πιέζοντες τὸν νεκρὸν ἢ πατοῦντες ἐπ' αὐτοῦ. Μάλλον ἐτίθετο οὕτως ὁ νεκρὸς ἵνα βλέπη τρόπον τινὰ πρὸς τὴν θύραν τοῦ τάφου, πρὸς τὸν κόσμον. ΠΑΕ 1903, 55, CIA 217.

6. Παρόμοιον ἀγγεῖον ἐκτίθεται εἰς τὴν Κυκλαδικὴν αἰοῦσαν τοῦ Ἐθνικοῦ Ἀρχαιολογικοῦ Μουσείου.



Σχ. 1. Προϊστορικών νεκροταφείων Αγίων Ανργυρίων Νάφου

των είναι πεπλατυσμένοι φέρει αποτύπωμα πλέγματος⁷.

Ἐκ τῶν τάφων ἄλλοι ἦσαν μεμονωμένοι ταφῆς, εἰς ἄλλους δὲ εὐρέθησαν καὶ πλείονες τοῦ ἐνὸς νεκροί⁸. Εἰς τοὺς δευτέρους τούτους τάφους κάτωθεν τῆς πλακῶς διαπέδου, ἐπὶ τῆς ὁποίας ἔκειτο πάντοτε εἰς μόνος νεκρός, ὑπῆρχε κενὸς χώρος (Πί ν. 333 γ), δημιουργούμενος μᾶλλον κατὰ τὴν δευτέραν ταφήν, εἰς τὸν ὅποιον, ὡς ἐν ὀστεοφυλακείῳ, ἐναπετίθεντο τὰ ὄσῳ τῶν προηγουμένων νεκρῶν ὁμοῦ μετὰ τῶν κτερισμάτων αὐτῶν⁹. Ἄξιον σημειώσεως εἶναι ὅτι πάντες οἱ διάφοροι τάφοι εὐρίσκονται εἰς τὰ ἄκρα τοῦ νεκροταφείου καὶ πλησίον τοῦ ἀναλημματικοῦ τοίχου, πρὸς τὸν ὅποιον σχεδὸν συνωστίζονται (δρα Σ χ ἔ δ ι ο ν καὶ Πί ν. 333 δ).

Τὰ κτερίσματα ἐντὸς τῶν τάφων ἦσαν πενιχρά. Εἰς τοὺς μεγάλους ἀτομικοὺς τάφους ὑπῆρχε συνήθως μαρμάρινον σκεδὸς πρὸ τῆς κεφαλῆς τοῦ νεκροῦ (Πί ν. 331 α)· τὸ δεύτερον κτερίσμα, ἐὰν ὑπῆρχεν, ἐτίθετο παρὰ τοὺς πόδας τούτου. Σπάνια ὑπῆρξαν ἐνταῦθα τὰ πηλίνα ἄγγεα ὡς κτερίσματα· καὶ τὰ ἐλάχιστα εὐρεθέντα ἦσαν ἄνευ διακοσμῆσεως. Εἰς ἓνα μόνον τάφον, ὁμαδικόν, εὐρέθη μαρμάρινον εἰδῶλιον ὕψους 0,15 μ. Σύνηθες ὅμως κτερίσμα, τοῦ ὁποίου δὲν ἔστερουντο σχεδὸν μὴδὲ οἱ πτωχότεροι τῶν τάφων, ἦσαν αἱ λεπίδες ὀψιανοῦ.

Περὶ τὰ 100 μ. βορείως τοῦ νεκροταφείου ἀνεκαλύφθη συστάς τεσσάρων τάφων - λάκκων ἐντὸς τοῦ φυσικοῦ μαλακοῦ βράχου πενιχρῶν τὴν τε κατασκευὴν καὶ τὰ κτερίσματα.

2. Λάκκουδες

Ἐνταῦθα ἐκ τῶν εἴκοσι πέντε τάφων τοῦ νεκροταφείου μόνον ἕξ δὲν εἶχον κατασκαφὴ ὑπὸ τῶν ἀρχαιοκαπήλων. Ἐκ τούτων δὲ δύο εὐρέθησαν ἀκτέριστοι. Γενικῶς οἱ τάφοι ἐνταῦθα εἶναι τῆς αὐτῆς κατασκευῆς ἄν και κάπως ἀμελεστεράς. Δὲν παρετηρήθη ἐδῶ ἡ φροντίς τῶν Ἁγίων Ἀναργύρων, οὐδὲ ἀναλημματικοὶ τοῖχοι περὶ τοῦ νεκροταφείου. Ἡ ἐλαχίστη δὲ ἐπιχώσις καὶ ἡ καταστροφή τοῦ πλείστου τῶν τάφων ὑπὸ τῶν ἀρχαιοκαπήλων δὲν ἐπέτρεψαν περισσοτέρας παρατηρήσεις, ὅσον ἀφορᾷ εἰς τὴν ὄλην ἀρχικὴν ἐμφάνισιν τοῦ νεκροταφείου. Αἱ πλάκες τῶν τάφων εἶναι ἀσβεστολιθικαὶ καὶ παρουσιάζουν ἀρκετὰς ἀνωμαλίας εἰς τὰς ἐπιφανείας των. Ὁ νεκρὸς εἰς τὴν γνωστὴν συνεσταλμένην στάσιν, κεῖται ἐπὶ τοῦ φυσικοῦ βράχου ἄνευ μεσολαβῆσεως πλα-

κῶς μετὰ τοῦ καὶ τοῦ διαπέδου (Πί ν. 334 β).

Ἄξιον σημειώσεως ἐνταῦθα εἶναι τὸ γεγονός ὅτι οὐδὲν μαρμάρινον κτερίσμα εὐρέθη. Τουναντίον εὐρέθησαν ἀρκετὰ πηλίνα ἄγγεα (πυξίδες, κρατηρίσκοι μετὰ τεσσάρων ἀποφύσεων καὶ κωνικοῦ ποδός), τὰ πλείστα τῶν ὁποίων φέρουν ἐγχάρακτον διακόσμῃσιν ἐξ εὐθυγράμμων σχημάτων. Εὐρέθησαν ἐπίσης ὀστεινὸν πινακίδιον, λεπίδες ὀψιανοῦ καὶ λίθιναι ψήφοι ὄρων.

Περὶ τὰ 200 μ. ΝΑ τοῦ νεκροταφείου τούτου εὐρέθη μικρὰ συστάς τάφων, οἱ ὅποιοι εἶχον ὑποστῆ ἀρκετὴν βλάβην εἴτε ἐκ τῆς καλλιτεργίας εἴτε ὑπὸ ἀρχαιοκαπήλων, εἰς παλαιότεραν ἐποχὴν.

ΧΡΙΣΤΟΣ ΝΤΟΥΜΑΣ

*

Ν Α Ξ Ο Σ

Εἰς τὴν Νάξον συνεχίσθη διὰ τοῦ ὑπογράφοντος ἡ ἀνασκαφὴ τῆς Ἀρχαιολογικῆς Ἐταιρείας, ἀφ' ἐνὸς μὲν εἰς τὴν μυκηναϊκὴν πόλιν καὶ ἀφ' ἑτέρου εἰς τὰ κράσπεδα τοῦ λόφου τῶν Ἀπλωμάτων.

Α'. Εἰς τὴν περιοχὴν τῆς πόλεως ἀπεκαλύφθησαν οἰκῆματα οὐχὶ πλήρως ἀνασκαφέντα, ἅτινα ἤλθον εἰς φῶς τὸ πρῶτον κατὰ τὰς ἐρεῦνας τοῦ 1959 (Βλ. ΠΑΕ 1959, σ. καὶ τὸ Ἔργον τῆς ΑΕ, 1959 σ. 228-9). Ἐν ἐκ τούτων, τὸ ἀριστερῶν, ὑπέρεκειται τοῦ ἑτέρου. Ὑψηλότερον αὐτῶν εὐρίσκειται τοῖχος καὶ ὄστρακα τῶν πρωτογεωμετρικῶν καὶ τῶν γεωμετρικῶν χρόνων.

Εἰς τὴν ἐρευνηθεῖσαν περιορισμένην ἔκτασιν δὲν φαίνεται νὰ ὑπάρχουν παλαιότερα οἰκοδομήματα ὑπὸ τὰς μυκηναϊκὰς οἰκίας. Εἰς τὰ ὑπ' αὐτὰς ὅμως στρώματα ἄμμου καὶ χαλίκων ἀνευρέθησαν καὶ μινύεα ὄστρακα. Λόγῳ τῆς μεγάλης ἐπιχώσεως (Πί ν. 340 β), ἡ ἀνασκαφὴ προχωρεῖ μὲ βραδὺν ρυθμόν, τὰ δὲ μετὰ τὴν ἀφαίρεσιν τῆς ἀναφανόμενα ἐρείπια εὐρίσκονται χαμηλότερον τῆς στάθμης τῆς θαλάσσης, μεταβαλλομένης σχεδὸν οὕτω τῆς ἐρεύνης εἰς ὑποβρύχιον.

Τὰ ἄφθονα μυκηναϊκὰ ὄστρακα χρονολογοῦν τὰς οἰκίας ἐντὸς τῆς ΥΕ ΙΙ ἐποχῆς.

Εἰς τὰ κράσπεδα τοῦ λόφου τῶν Ἀπλωμάτων, ἔνθα κατὰ τὸ 1960 εἶχεν εὐρεθῆ πληθὸς γεωμετρικῶν καὶ ἀρχαϊκῶν τεμαχίων ἄγγειων, προερχομένων ἐκ τάφων, καταστραφέντων κατὰ μέγα μέρος ἀπὸ τῆς εἰς τὸν αὐτὸν χρόνον ἰδρυθείσης συνοικίας ὕστεροελληνικῶν καὶ ρωμαϊκῶν χρόνων, εὐρέθησαν καὶ κατὰ τὸ 1961 ὅμοια τεμάχια, πλουτίζοντα σημαντικῶς τὴν εἰκόνα τῆς Ναξιακῆς κεραμικῆς (Βλ. Ἔργον τῆς ΑΕ, 1960 σ. 185-192, 1961 σ. 199-202).

7. Τσοῦντα, ἑ.ἀ. 182, ἐνθα καὶ σχετικὴ βιβλιογραφία.

8. Τσοῦντα ἑ.ἀ. 143-144, CIA, 217.

9. Τσοῦντα ἑ.ἀ. 145.



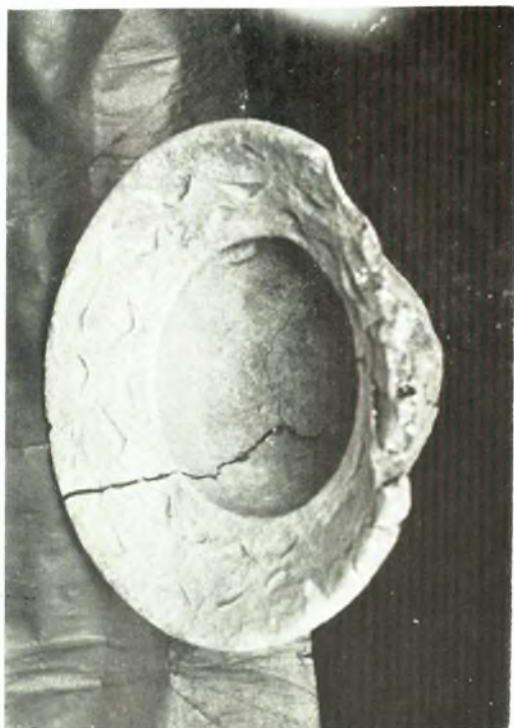
Νάξος. Ἅγιοι Ἀνάργυροι : α.-γ. Τάφος 6, β. Τάφος 5 (ἀνοικτός) καὶ 6, γ. Τάφος 6, δ. Ἐκ τοῦ ὠτοῦ νεκροταφείου

ΧΡ. ΝΤΟΥΜΑΣ



Νάξος. Ἅγιοι Ἀνάργυροι: α. Τάφος 16, β. Ἐνδον, γ-δ. Κλίμαξ

ΧΡ. ΝΤΟΥΜΑΣ



Νάξος. Ἅγιοι Ἀνάργυροι: α. Ταφαί, β. Πετσοσειδές ἀγγεῖον, γ. Τάφος 12, δ. Μερικὴ ἄπολις τοῦ νεκροταφείου

ΧΡ. ΝΤΟΥΜΑΣ



Νέφος: α. Άσπρη - Αλάρα - Νότιος ανάστροφοί τοίχοι, β. Αάκκουδες, Τύπος 19

ΧΡ. ΝΤΟΥΜΑΣ